

宮城県

震災復興

パネル展



東日本大震災の概要〈1〉

地震の概況等

- 地震名……………平成23年(2011年)東北地方太平洋沖地震
- 発生日時……………平成23年3月11日(金)14時46分
- 発生場所……………三陸沖(北緯38.1度,東経142.5度)牡鹿半島の東約130km
- 震源の深さ……………24km
- 規模……………マグニチュード9.0
- 最大震度……………震度7(栗原市)

被害の概況等

(令和4年9月30日現在,被害額の概要は令和3年9月30日現在)

- 人的被害(継続調査中)
 - 死者(関連死を含む)……………10,569人
 - 行方不明者……………1,215人
 - 重傷……………502人
 - 軽傷……………3,615人
- 住家・非住家被害(継続調査中)
 - 全壊……………83,005棟
 - 半壊……………155,130棟
 - 一部破損……………224,202棟
 - 床下浸水……………7,796棟
 - 非住家被害……………26,796棟
- 被害額(確定)……………9兆968億円



東日本大震災～宮城県の記録～ダイジェスト

この記録映像には、東日本大震災の地震・津波の映像等が含まれています。御視聴にあたって気分が悪くなる等、強いストレスを感じる場合がありますので、御留意ください。



宮城県内の浸水面積 327km²

※6県(青森、岩手、宮城、福島、茨城、千葉)の浸水面積合計561km²の約6割に相当



東日本大震災の概要〈2〉

阪神・淡路大震災との比較

東日本大震災は、大津波、大規模停電、燃料不足、液状化被害、原子力災害等の複合的な災害であり、全国に影響が及びました。

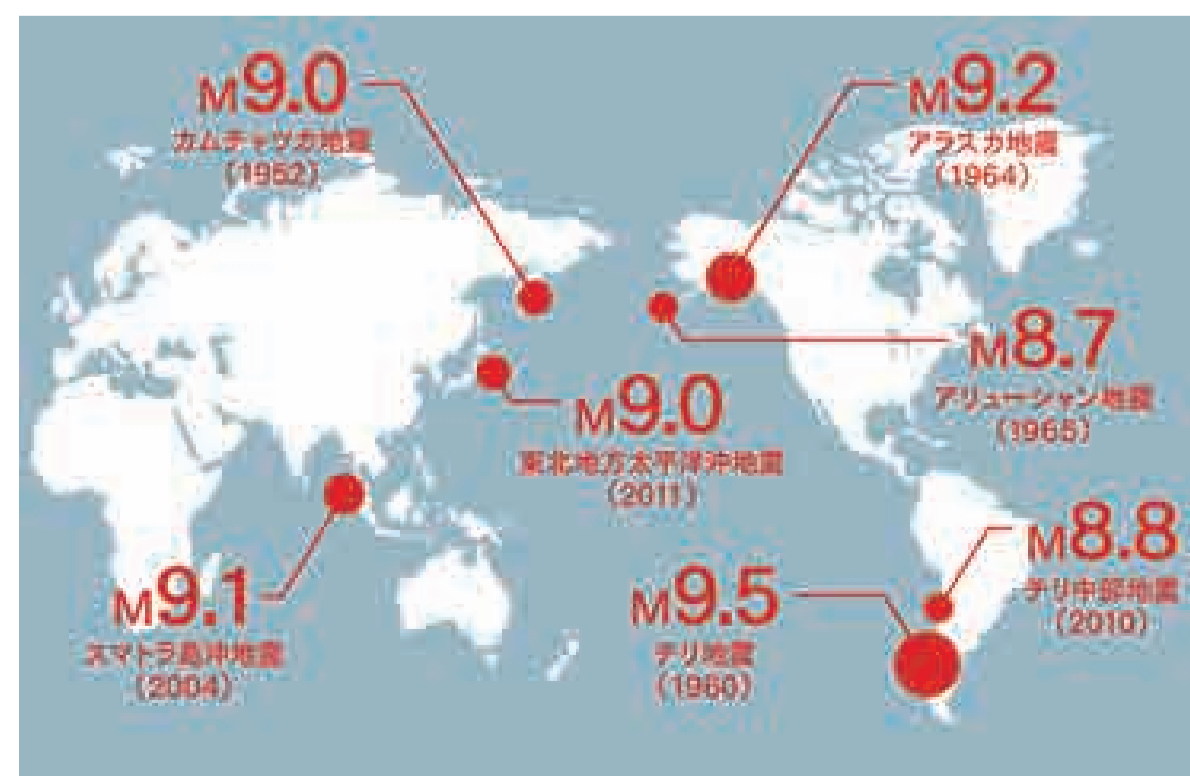
	阪神・淡路大震災	東日本大震災
発生日時	平成7年1月17日 5:46	平成23年3月11日 14:46
マグニチュード	M7.3	※Mw9.0
地震型	内陸(型)	海溝型
被災地	都市部中心	農林水産地域中心
震度6弱以上県数	1県(兵庫)	8県 (宮城、福島、茨城、栃木、岩手、群馬、埼玉、千葉)
津波	数十cmの津波の報告あり、被害なし	各地で大津波を観測(最大波 相馬9.3m以上、宮古8.5m以上、大船渡8.0m以上)
被害の特徴	<ul style="list-style-type: none"> ●死因の7割以上が建物の倒壊等に伴う窒息・圧死 ●人口が密集した都市地域における局所的な被害 	<ul style="list-style-type: none"> ●死因の9割以上が津波に巻き込まれたことによる溺死 ●農業・漁業が多い地域における広範囲の被害
死者 行方不明者	死者……………6,434名 行方不明者……………3名 (平成18年5月19日)	死者……………19,759名 行方不明者……………2,553名 (令和4年3月1日現在)
住家被害 (全壊)	104,906	122,006 (令和4年3月1日現在)
災害救助法の適用	25市町(2府県)	241市区町村(10都県) (※)長野県北部を震源とする地震で適用された4市町村(2県)を含む

※Mw：モーメントマグニチュード

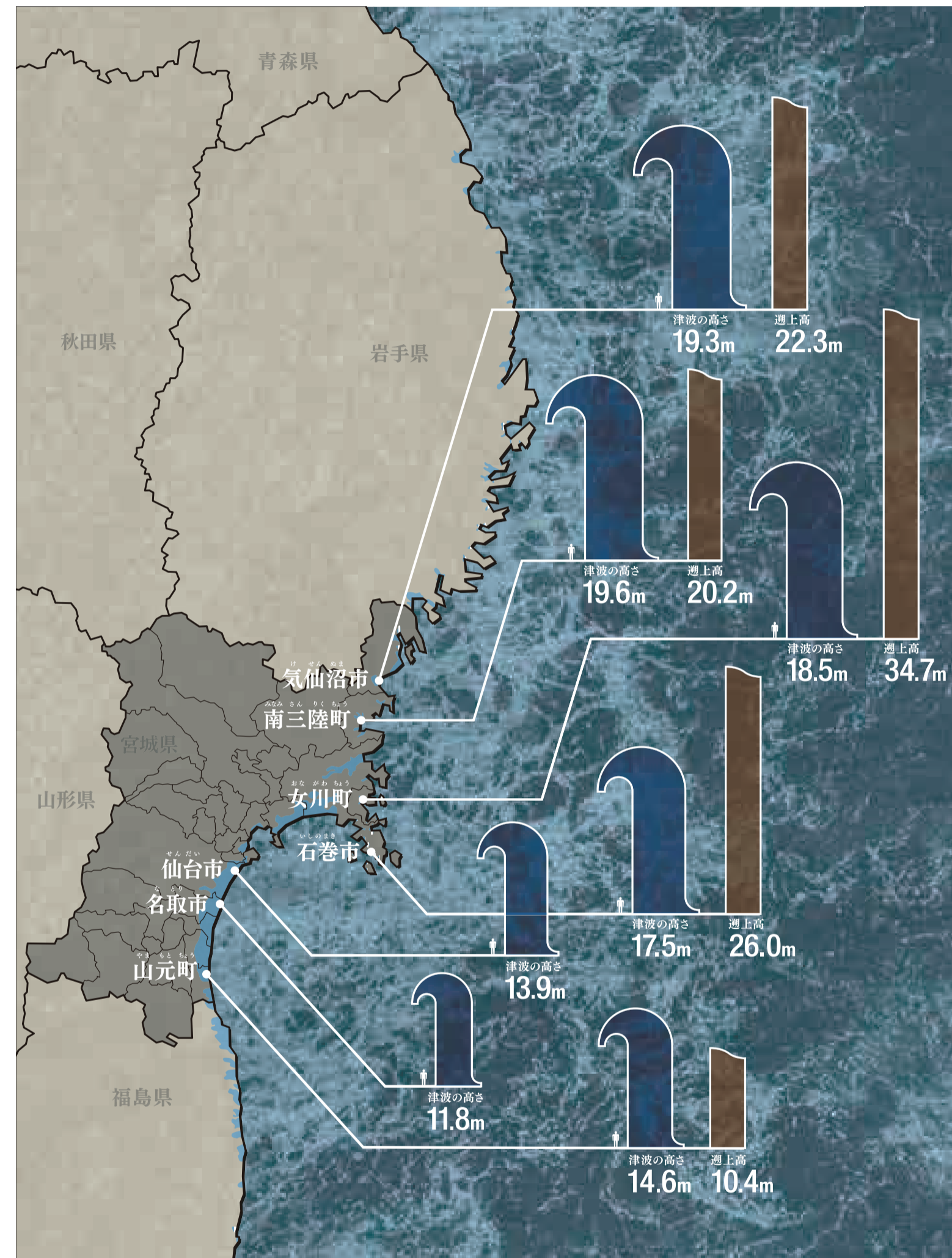
(出典：内閣府 令和4年版防災白書、消防庁資料)

世界で4番目の大地震

- M9.5 チリ地震(1960)
- M9.2 アラスカ地震(1964)
- M9.1 スマトラ島沖地震(2004)
- M9.0 カムチャツカ地震(1952)
- M9.0 東北地方太平洋沖地震(2011)**
- M8.8 チリ北部地震(2010)
- M8.7 アリューシャン地震(1965)



日本観測史上最大の巨大津波



各地の津波の高さ

- 気仙沼市……………19.3m
- 南三陸町……………19.6m
- 女川町……………18.5m
- 石巻市……………17.5m
- 仙台市……………13.9m
- 名取市……………11.8m
- 山元町……………14.6m

各地の津波遡上高

- 気仙沼市……………22.3m
- 南三陸町……………20.2m
- 女川町……………34.7m
- 石巻市……………26.0m
- 山元町……………10.4m

津波の高さ

検潮所や地点で観測される津波によって上昇した海面と平常潮位との差のことです。浸水高とは、津波痕跡までの高さのことです。津波の高さに含まれる場合もあります。

遡上高

海岸から進入してきた津波が陸地を駆け上がった最高地点の高さのことです。



気仙沼市



南三陸町



岩沼市



亘理町

エリアごとの復興状況

【気仙沼・本吉 エリア】

気仙沼市／南三陸町



- ① 気仙沼市復興祈念公園
- ② 商業施設「ないわん」
- ③ リアス・アーク美術館
「東日本大震災の記録と津波の災害史」常設展示
- ④ 気仙沼市東日本大震災遺構・伝承館
- ⑤ 南三陸さんさん商店街
- ⑥ 南三陸311メモリアル
- ⑦ 南三陸町震災復興祈念公園



気仙沼市

③ リアス・アーク美術館
「東日本大震災の記録と津波の災害史」常設展示

震災で発生した津波により大きな被害を受けた沿岸部では、多くの震災伝承施設や復興のシンボルとなる施設が完成しました。

気仙沼・本吉エリアの定点観測

気仙沼市鹿折地区

津波により多くの建物が流失しましたが、かさ上げされた周辺地域には住宅や飲食店などが建設され賑わいが戻りつつあります。



被災直後



被災から11年後

南三陸町志津川地区

中心市街地の広範囲に津波が押し寄せ、大きな被害を受けました。令和4年10月度には震災伝承施設「南三陸311メモリアル」が開館しました。



被災直後



被災から11年後



震災伝承施設

気仙沼市

④ 気仙沼市東日本大震災遺構・伝承館



震災伝承施設

南三陸町

⑥ 南三陸311メモリアル



観光関連施設

気仙沼市

② 商業施設「ないわん」



観光関連施設

南三陸町

⑤ 南三陸さんさん商店街

エリアごとの復興状況

【石巻エリア】

石巻市／女川町／東松島市



- ①石巻市震災遺構大川小学校
- ②石ノ森萬画館
- ③石巻市震災遺構門脇小学校
- ④石巻南浜津波復興祈念公園／みやぎ東日本大震災津波伝承館
- ⑤東日本大震災遺構 旧女川交番
- ⑥道の駅おながわ
- ⑦東松島市震災復興伝承館／旧野蒜駅プラットホーム（震災遺構）



石巻市

④石巻南浜津波復興祈念公園／みやぎ東日本大震災津波伝承館



女川町

⑤東日本大震災遺構 旧女川交番



東松島市

⑦東松島市震災復興伝承館／旧野蒜駅プラットホーム（震災遺構）

震災で発生した津波により大きな被害を受けた沿岸部では、多くの震災伝承施設や復興のシンボルとなる施設が完成しました。

石巻エリアの定点観測

石巻市門脇地区

令和3年3月には「石巻南浜津波復興祈念公園」がオープンし、同年6月には地内に「みやぎ東日本大震災津波伝承館」が開館しました。



被災直後



被災から11年後

女川町鷲神浜地区

女川町中心部では津波の驚異的な水圧により江島共済会館などビル3棟が土台から引き抜かれ、横倒しになりました。



被災直後



被災から11年後

観光関連施設



石巻市

②石ノ森萬画館

観光関連施設



女川町

⑥道の駅おながわ

エリアごとの復興状況

【仙台沿岸エリア】

仙台市／松島町／利府町／塩竈市／七ヶ浜町
多賀城市／名取市／岩沼市／亶理町／山元町



- ① 松島町石田沢防災センター
- ② 塩竈市津波防災センター
- ③ せんだい3.11メモリアル交流館
- ④ 震災遺構 仙台市立荒浜小学校
- ⑤ JRフルーツパーク仙台あらはま
- ⑥ 名取市震災復興伝承館
- ⑦ 名取市サイクルスポーツセンター
- ⑧ 岩沼市千年希望の丘交流センター
- ⑨ 山元町防災拠点・山下地域交流センター
- ⑩ 山元町震災遺構 中浜小学校



震災伝承施設

仙台市

④ 震災遺構 仙台市立荒浜小学校



震災伝承施設

岩沼市

⑧ 岩沼市千年希望の丘交流センター



震災伝承施設

山元町

⑩ 山元町震災遺構 中浜小学校

震災で発生した津波により大きな被害を受けた沿岸部では、多くの震災伝承施設や復興のシンボルとなる施設が完成しました。

仙台沿岸エリアの定点観測

名取市関上地区

震災の記憶と教訓を未来に語り継ぐ役目と場所である震災メモリアル公園内の日和山の頂上からは、関上地区一帯を見渡すことができます。



被災直後



被災から11年後

亶理町荒浜地区

亶理町荒浜地区には、市場や商店街のほか「鳥の海公園運動場」が新たに整備され、子どもから大人まで幅広い世代が様々なスポーツで汗を流しています。



被災直後



被災から11年後



観光関連施設

仙台市

⑤ JRフルーツパーク仙台あらはま



観光関連施設

名取市

⑦ 名取市サイクルスポーツセンター

気仙沼市



提供：仙台河川国道事務所

三陸沿岸道路開通（2021年）

青森・岩手・宮城の3県をつなぐ総延長359キロの大動脈です。このうち、気仙沼港ICから浦島大島IC間には新たなランドマークとなる「気仙沼湾横断橋」が開通しました。

南三陸町



南三陸ワイナリーオープン（2020年）

ワインの醸造と貯蔵、ショップ、テラスの機能を併せ持った町内初のワイナリー施設で、地元食材とのマリアージュを楽しむことができます。

石巻市



水産業復興特区の導入（2013年）

甚大な被害を受けた水産業を早期に復興させるため「東日本大震災復興特別区域法(復興特区法)」が制定され、石巻市桃浦地区が日本初の水産業復興特区に認定されました。

女川町



シーパルピア女川オープン（2015年）

女川駅から海へと続くレンガの遊歩道に沿って開業した、グルメや豊富なお土産、体験を満喫できるおもてなしの拠点です。

多賀城市



多賀城高校災害科学科新設（2016年）

全国で2例目となる防災系専門学科「災害科学科」が新設され、将来国内外で発生する災害から多くの人と命を守るスペシャリストを育成しています。

復興の 主な取組例

被災地の各地では、まちを元通りに戻すだけでなく、
様々なアイデアを用いて将来を見据えた先進的なまちづくりが行われてきました。
活気にあふれ、生まれ変わったまちの復興の様子を紹介します。

仙台市



東部復興道路開通（2019年）

被災した沿岸部に整備したかさ上げ道路「東部復興道路」が開通しました。海岸防潮堤や仙台東部道路などの多重防御で津波の威力を軽減します。

仙台市



37年ぶりの医学部新設（2016年）

国内で37年ぶりの新医学部となる「東北医科薬科大学医学部」では、東北の医師不足・偏在の解消や幅広い総合診療能力を持つ医師の育成が行われています。

名取市



かわまちてらす開上オープン（2019年）

生まれ変わった開上のまちを照らし、川辺の憩いのテラスとなるよう願いが込められた、開上の新しい商業施設。飲食店や海産物、スイーツのお店などが軒を連ねます。

名取市
岩沼市



仙台空港民営化（2018年）

仙台空港は、国管理空港として全国で初めて民営化されました。運営は仙台国際空港株式会社で、ターミナルビル、貨物、滑走路管理等の業務を一体経営しています。

亘理町



いちご団地完成（2013年）

亘理町では津波によりいちご農地のほとんどが流され、塩害の被害を受けましたが、総栽培面積約40ヘクタールの栽培用大型ハウス「いちご団地」が完成しました。

もしものために、 災害を“じぶんごと”に

東日本大震災のような災害がもし自分の身に起こったら、
どんな対応が必要になるでしょうか？

普段から備えておきたいもの・ことを考えてみましょう。

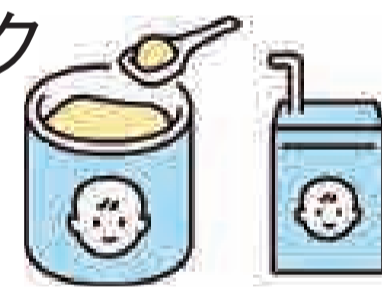
食料・飲料等の備え

- 水や食料の備蓄は最低で3日分必要! 7日分があると安心です。
例えば水分の場合…1人分=3リットル×3日分=9リットル
4人分=9リットル×4人分=36リットル

非常時のごはん

乳幼児・幼児には

- 粉ミルク／液体ミルク
- レトルトの離乳食
- 食べなれたお菓子



アレルギーを持つ人には

- アレルゲンフリーの非常用食品
- ふだん食べているアレルギー対応食品
- 同じ症状を持つ人のネットワーク

飲み込む力の弱い人や体力の落ちている人には

- やわらかく、ある程度まとまりがあり、
のどごしがよいもの（レトルトカレー、レトルト粥など）

普段から実践できること

ローリングストック法

- 日ごろ食べている食材を少し多めに買って置き、使った分を補充する

災害時にも“日常を感じられるもの”を備えておきましょう

安否確認方法・避難場所の確認

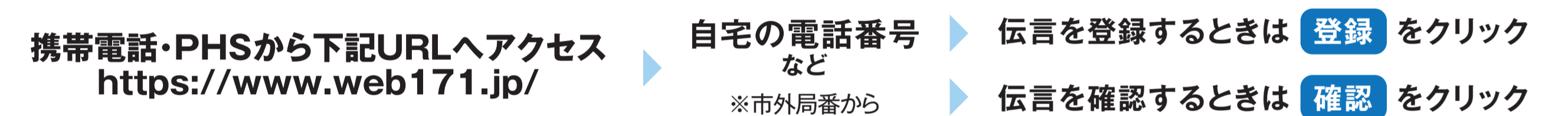
● 災害用伝言ダイヤル（171）の使い方

自分の名前と今いる場所、向かう場所などをはっきり伝えましょう。



● 災害用伝言板の使い方

伝言情報を文字で登録できます。国内外から内容の確認と追加が可能。



普段から実践できること

災害リスク（どこが危険か）を知る

- ハザードマップを確認する
（例：土砂災害警戒区域／洪水浸水想定区域）
- 普段の目視確認

国土交通省
ハザードマップ
ポータルサイト



<https://disaportal.gsi.go.jp/>

避難情報の把握手段を再確認する

- 気象情報（例：テレビ・ラジオ・HP）
- 河川水位情報（例：県河川流域情報）

マイタイムラインを作る

- 災害の発生に備えて、それぞれの家族構成や生活環境に合わせて「いつ」「だれが」「何をするのか」をあらかじめ時系列で整理した自分自身の避難計画のこと。



宮城県に寄せられている国内外からの主な支援の状況

1 復旧・復興に関するボランティア活動 (令和4年11月30日現在)

- 災害ボランティアを受け入れている社会福祉協議会数：8市5町13箇所
- 活動ボランティア数(延べ)：778,806人(H23/3/12~R4/11/30)

※平成27年3月末で県内の市町村災害ボランティアセンターは全て閉鎖され、常設のボランティアセンター等で活動が行われています。



2 他都道府県等からの人的支援の状況 (令和5年1月1日現在)

- 宮城県に対する人的支援……………18人
- 市町村に対する人的支援……………61人



3 義援金 (受付終了)

273億1,203万6千円 (206,624件)

- 国内……………270億5,143万3千円 (206,407件)
- 海外……………2億6,060万3千円 (217件)



4 寄附金 (令和4年7月31日現在)

349億9,846万3千円 (13,959件)

- 国内……………186億7,401万8千円 (13,893件)
- 海外……………163億2,444万5千円 (66件)

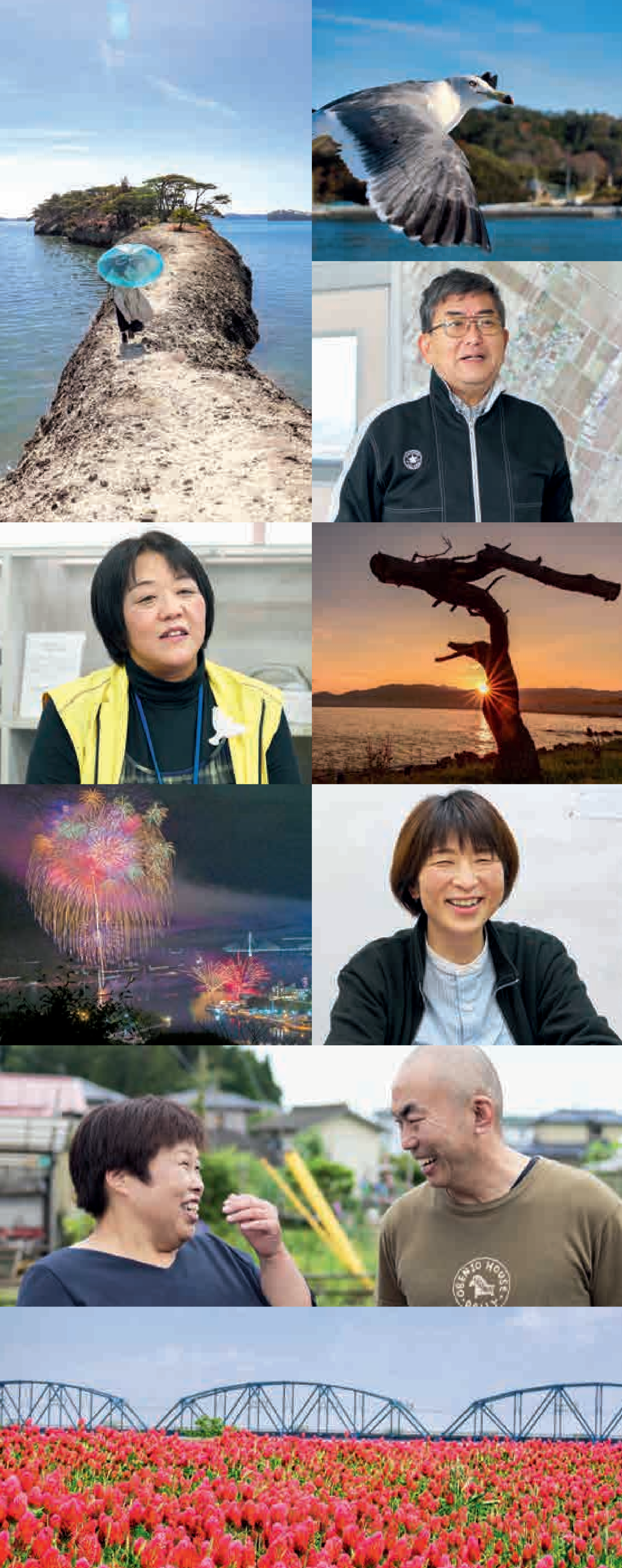


5 東日本大震災みやぎこども育英募金 (令和4年7月31日現在)

124億8,765万9千円 (21,044件)

- 国内……………124億6,618万9千円 (20,961件)
- 海外……………2,147万円 (83件)

※寄附金・義援金・東日本大震災みやぎこども育英募金については、端数処理の関係で合計値が合わない場合があります。



宮城県・東北へ たくさんのご支援 本当にありがとう

がれきの山と化したまちを見つめ、自分たちの無力さに呆然としたあの日。
 私たちの背中を押してくれたのは、世界中の皆さまから届いた温かい応援でした。
 次々と届く励ましのメッセージ。
 一緒に汗を流してくれたボランティアの方々の笑顔。
 世界中で実施された、募金のためのチャリティ活動。
 皆さまからいただいたご支援がなければ、ここまでの復興を遂げることはできませんでした。
 あなたの応援を力に、今までも、これからも、復興に向けて一歩ずつ進んでいます。



- | | | | | |
|------|------|------|------|------|
| 仙台市 | 石巻市 | 塩竈市 | 気仙沼市 | 白石市 |
| 名取市 | 角田市 | 多賀城市 | 岩沼市 | 登米市 |
| 栗原市 | 東松島市 | 大崎市 | 富谷市 | 蔵王町 |
| 七ヶ宿町 | 大河原町 | 村田町 | 柴田町 | 川崎町 |
| 丸森町 | 亶理町 | 山元町 | 松島町 | 七ヶ浜町 |
| 利府町 | 大和町 | 大郷町 | 大衡村 | 色麻町 |
| 加美町 | 涌谷町 | 美里町 | 女川町 | 南三陸町 |

