

令和4年業務統計



MIYAGI AVIATION CORPS



SINCE - 1991

宮城県防災ヘリコプター管理事務所

目 次

1 防災航空隊概要

(1) 宮城県防災航空隊の組織	1
(2) 沿革	2～3

2 運航状況

(1) 令和4年航空機運航状況	4
(2) 年別航空機運航状況	5
(3) 災害応急対策活動	6
(4) 救急活動	6
(5) 救助活動	6
(6) 火災防ぎよ活動	7
(7) 広域航空消防防災応援活動	7
(8) 夜間災害出動運航（再掲）	7
(9) 災害予防活動	8
(10) 一般行政活動	8
(11) 消防防災訓練活動	9
(12) 宮城県内航空消防応援活動	10
(13) 消防防災ヘリコプターの運航不能期間等における 北海道・東北8道県相互応援協定	10
(14) 整備	10
(15) その他	10

3 緊急運航出動状況

(1) 令和4年緊急運航要請出動状況	11～19
(2) 緊急運航活動内訳	20
(3) 要請元別件数	20
(4) 広域航空消防防災応援活動要請内訳	20

4 備蓄燃料，消防局・消防本部配置図

備蓄燃料，消防局・消防本部配置図 （宮城県内移動所要時間）	21
----------------------------------	----

5 機体概要

(1) 「みやぎ」の性能・諸元表	22～25
(2) 「みやぎ」の装備写真	26

6 活動写真

活動写真	27
------	----

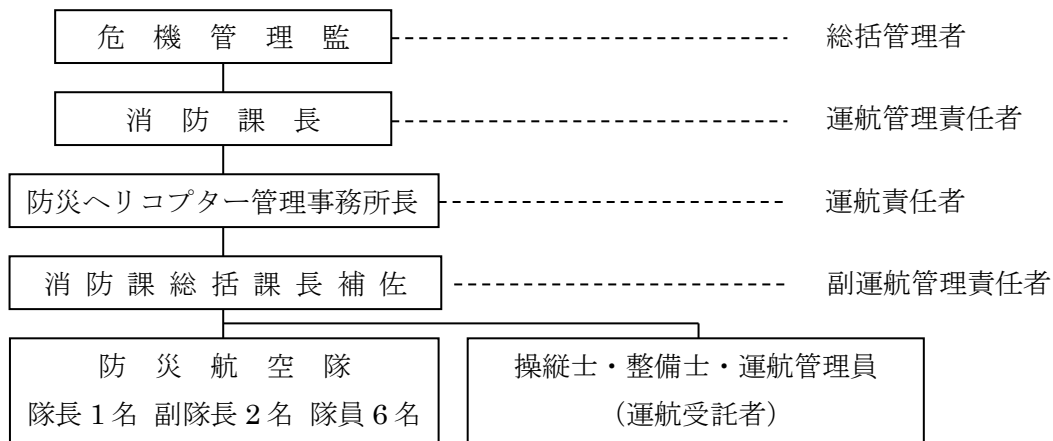
1 防災航空隊概要

(1) 宮城県防災航空隊の組織

○ 管理運営

- 宮 城 県 機体の購入・維持管理等
- 市町村(消防局・消防本部) 防災航空隊員(消防吏員)の派遣
- 委 託 会 社 機体の操縦・整備・運航管理等

○ 組織体制 (令和5年1月現在)

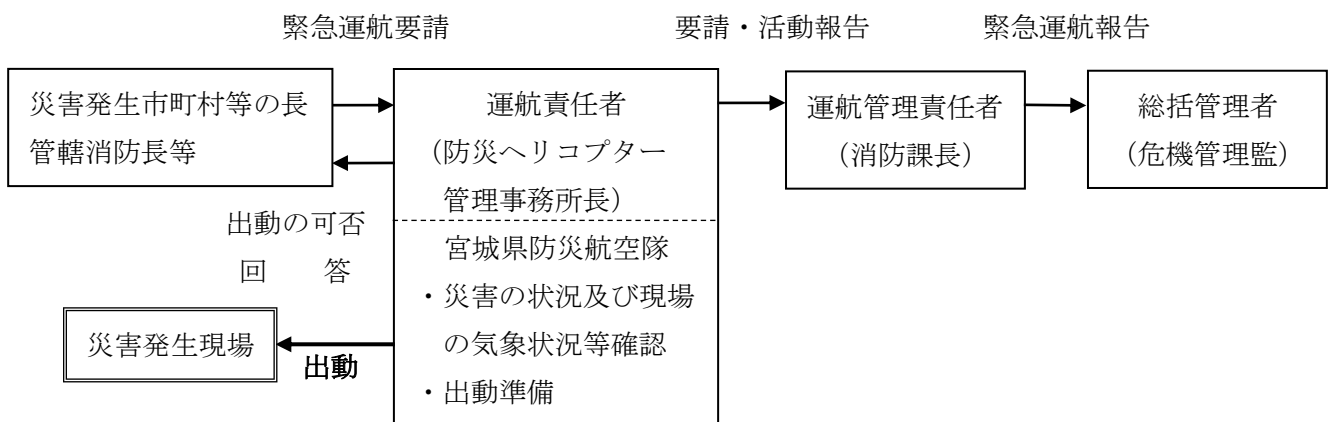


○ 宮城県防災ヘリコプター管理事務所・宮城県防災航空隊の所在地等

〒989-2420 宮城県岩沼市空港西一丁目 15 番地

TEL 0223-24-0741 FAX 0223-24-0872 Mail bosaihr@pref.miyagi.lg.jp

○ 緊急運航要請手続きフロー



(2) 沿 革

平成 2年	7月17日	防災ヘリコプター導入基本計画検討委員会設置
平成 3年	2月 6日	防災ヘリコプター導入基本計画作成
平成 3年	4月22日	機種選定委員会において機種を決定
平成 3年	6月10日	機体購入仮契約締結 川崎式BK117B-1型 (川崎重工業株式会社)
平成 3年	10月 1日	防災航空隊発足 <u>防災航空隊員6名</u> (消防吏員を併任発令)
平成 3年	12月20日	防災ヘリコプター運航管理業務委託契約締結 (契約期間：平成4年1月27日～3月31日) (契約相手：東北エアサービス株式会社)
平成 4年	2月 1日	防災航空隊現地業務開始 仙台市太白区郡山字新橋北9-2 (仙台ヘリポート内)
平成 4年	4月 1日	防災ヘリコプター管理事務所開所，本格就航に入る 平成4年度防災ヘリコプター運航管理委託締結 (契約期間：平成4年4月1日～平成5年3月31日) ※以降年度ごとに契約
平成 4年	10月 1日	防災航空隊隊員9名体制 (消防吏員を併任発令3名増員)
平成 5年	4月 1日	防災航空隊隊員8名体制
平成 7年	10月31日	大規模災害時の北海道・東北8道県相互応援に関する協定締結
平成 8年	2月23日	機体を川崎式BK117B-2型に型式変更
平成12年	3月 1日	消防防災ヘリコプターの運航不能期間等における 北海道・東北8道県相互応援協定締結
平成13年	2月 1日	事務所移転・新庁舎・格納庫開所 仙台市若林区荒浜字今切29-2 (仙台市消防ヘリポート内)
平成13年	4月 1日	仙台市消防航空隊との隔日交替による24時間運航開始 <u>防災航空隊隊員9名体制</u> (消防吏員を併任発令1名増員)
平成20年	3月 1日	機体を川崎式BK117C-2型に機体更新，運航開始
平成23年	3月11日	東日本大震災の津波被害により庁舎，機体共に被災
平成23年	3月27日	川崎式BK117B-2型にて限定運航開始 (貸与期間：平成23年3月27日～10月31日)
平成23年	9月17日	事務所移転 岩沼市下野郷字新拓190 (東北エアサービス株式会社内)

- 平成23年11月12日 川崎式BK117B-1型にて限定運航開始
 (貸与期間：平成23年11月12日～11月19日)
 (貸与期間：平成24年1月22日～2月21日)
- 平成24年5月17日 川崎式BK117C-1型にて運航再開
 (貸与期間：平成24年5月17日～8月31日)
- 平成24年9月1日 アエロスパシアル式SA365N1型にて訓練実施
 (貸与期間：平成24年9月1日～9月30日)
- 平成24年10月1日 アエロスパシアル式AS365N2型にて限定運航開始
 (貸与期間：平成24年10月1日～平成25年7月31日)
- 平成25年3月1日 仮設庁舎開所
 岩沼市下野郷字新拓190 (東北エアサービス株式会社内)
- 平成25年6月11日 総務省消防庁よりユーロコプター式AS365N3+型貸与
 (消防庁ヘリコプター4号機)
 ※消防組織法第50条 無償使用制度に基づく配備
- 平成25年8月6日 上記機体にて運航再開
 仙台市消防航空隊との隔日交替による24時間運航再開
- 平成30年4月1日 事務所移転・新庁舎・格納庫開所
 岩沼市空港西一丁目15番地

宮城県防災航空隊ウィングマーク



これは、県鳥「がん」をイメージ化し中央には県章を入れ，県全体にヘリコプターの機動性を活かし，広域的な航空消防防災活動を積極的に展開することを目的として制定しました。

2 運航状況

(1) 令和4年航空機運航状況

区分	月別	1月	2月	3月	4月	5月	6月	7月	8月	9月	10月	11月	12月	合計	総計	
災害 出動	災害応急 対策活動	件数			1 (1)			1						2 (1)	41件 (3) 27:22 (1:10)	
		時間			3:02 (0:55)			1:00						4:02 (0:55)		
	救急活動	件数			1	2 (1)	3	3	2							11 (1)
		時間			0:20	0:53 (0:12)	1:16	0:59	0:33							4:01 (0:12)
	救助活動	件数			2	2	3	4	3 (1)							14 (1)
		時間			0:57	1:37	2:16	3:02	2:24 0:03							10:16 (0:03)
	火災防ぎよ 活動	件数			4	2	3									9
		時間			2:02	0:37	3:53									6:32
	広域航空消防 防災応援活動	件数				3			2							5
		時間				1:14			1:17							2:31
小計	件数			8 (1)	9 (1)	9	7	8 (1)						41 (3)		
	時間			6:21 (0:55)	4:21 (0:12)	7:25	4:01	5:14 (0:03)						27:22 (1:10)		
災害 予防 活動	広報活動	件数													14件 13:41	
		時間														
	調査	件数		2	1	2	1		8							14
		時間		1:11	1:25	1:15	0:50		9:00							13:41
	小計	件数		2	1	2	1		8							14
時間			1:11	1:25	1:15	0:50		9:00						13:41		
消防 防災 訓練 活動	乗組員訓練	件数		6	15	18 (3)	10	16	11	1				77 (3)	88件 (3) 114:51 (0:52)	
		時間		9:02	23:25	21:10 (0:52)	12:46	20:32	14:23	1:17				102:35 (0:52)		
	県関係 防災訓練	件数				1	2	1						4		
		時間				1:58	2:16	2:00						6:14		
	市町村消防 防災訓練	件数						3						3		
		時間						2:02						2:02		
	広域協定等 に伴う訓練	件数						1						1		
		時間						1:00						1:00		
その他の 訓練等	件数					1	1	1					3			
	時間					1:00	1:00	1:00					3:00			
小計	件数		6	15	19 (3)	13	22	12	1					88 (3)		
	時間		9:02	23:25	23:08 (0:52)	16:02	26:34	15:23	1:17					114:51 (0:52)		
一般行政活動	件数															
	時間															
整備	件数	5	4	1	1		1							12	12件	
	時間	2:30	5:03	0:25	0:19		0:25							8:42	8:42	
その他	件数		1						1					2	2件	
	時間		0:20						0:25					0:45	0:45	
合計	件数	5	13	25 (1)	31 (4)	23	30	28 (1)	2					157 (6)	157件 (6)	
	時間	2:30	15:36	31:36 (0:55)	29:03 (1:04)	24:17	31:00	29:37 (0:03)	1:42					165:21 (2:02)	165:21 (2:02)	
運航休止日数	日数	31	20	1	2	4	3		30	30	31	30	31	213	213日	

※()夜間運航

(2) 年別航空機運航状況

区分	年別	4~23	24	25	26	27	28	29	30	31・元	2	3	4	合計	総計	
災害 出 動	災害応急 対策活動	件数	61 (3)	2 (1)	1	4	7				6 (1)	3		2 (1)	86 (6)	1364 件 (78) 1779:05 (76:40)
		時間	149:05 (7:47)	3:20 (1:00)	1:35	9:40	8:35				5:30 (0:15)	4:05		4:02 (0:55)	185:52 (9:57)	
	救急活動	件数	219 (19)	4 (2)	10	13 (1)	21 (1)	14	12	14	20	7	8 (1)	11 (1)	353 (25)	
		時間	195:50 (13:54)	1:53 (0:07)	7:20	8:45 (0:36)	16:55 (0:42)	9:10	4:00	7:55	8:45	4:12	2:32 (0:21)	4:01 (0:12)	271:18 (15:52)	
	救助活動	件数	283 (11)	6	12 (3)	11 (1)	17	17	20 (1)	17	28	16	15	14 (1)	483 (17)	
		時間	436:40 (13:01)	5:45	18:00 (0:36)	11:20 (0:30)	21:20	26:10	32:45 (0:50)	19:55	20:50	17:33	12:33	10:16 (0:03)	633:07 (15:00)	
	火災防ぎよ 活動	件数	185 (12)	2	14	11 (1)	5	10	10	6	14 (2)	14	7	9	287 (15)	
		時間	218:00 (26:28)	1:10	13:05	17:05 (0:07)	5:00	6:15	4:35	5:45	8:30 (0:13)	8:15	5:25	6:32	299:37 (26:48)	
	広域航空消防 防災応援活動	件数	64 (2)	2	3 (1)	11 (2)	7 (1)	26 (3)	7 (1)	17 (1)	8	20 (1)	12 (1)	5	182 (13)	
		時間	187:20 (0:48)	7:15	7:30 (0:47)	40:40 (1:05)	5:20 (0:09)	39:55 (2:26)	14:45 (0:01)	31:15 (1:10)	13:25	18:20 (0:33)	20:55 (2:04)	2:31	389:11 (9:03)	
小計	件数	812 (47)	16 (3)	40 (4)	50 (5)	57 (2)	67 (3)	49 (2)	54 (1)	76 (3)	60 (1)	42 (4)	41 (3)	1364 (78)		
	時間	1186:55 (61:58)	19:23 (1:07)	47:30 (1:23)	87:30 (2:18)	57:10 (0:51)	81:30 (2:26)	56:05 (0:51)	64:50 (1:10)	57:00 (0:28)	52:25 (0:33)	41:25 (2:25)	27:22 (1:10)	1779:05 (76:40)		
災害 予 防 活 動	広報活動	件数	96											96	630 件 749:26	
		時間	144:55											144:55		
	調査	件数	380	16	15	14	12	18	14	8	9	14	20	14		534
		時間	425:55	21:45	20:45	13:05	14:35	21:00	14:45	7:45	12:55	16:35	21:45	13:41		604:31
小計	件数	476	16	15	14	12	18	14	8	9	14	20	14	630		
	時間	570:50	21:45	20:45	13:05	14:35	21:00	14:45	7:45	12:55	16:35	21:45	13:41	749:26		
消 防 防 災 訓 練 活 動	乗組員訓練	件数	1992 (129)	97 (5)	112 (8)	104 (8)	114 (9)	123 (8)	124 (7)	106 (4)	135 (7)	137 (13)	135 (3)	77 (3)	3256 (204)	3935 件 (205) 4863:16 (196:57)
		時間	2546:20 (148:50)	127:10 (3:20)	145:20 (7:25)	119:20 (6:55)	144:10 (5:10)	141:10 (4:50)	153:15 (3:05)	120:40 (2:10)	138:55 (3:10)	152:55 (6:30)	173:20 (3:55)	102:35 (0:52)	4065:10 (196:12)	
	県関係 防災訓練	件数	147	3	4	4	2	4	4	4	3		3	4	182	
		時間	196:15	5:05	7:20	4:10	1:50	2:50	4:10	5:35	2:05		2:10	6:14	237:44	
	市町村消防 防災訓練	件数	306		7	6	6	8	11	5	7		1	3	360	
		時間	338:15		8:10	3:55	7:30	9:10	10:10	3:55	7:25		1:30	2:02	392:02	
	広域協定等 に伴う訓練	件数	23		1	3	1	1		1	1		3 (1)	1	35 (1)	
		時間	46:05		1:15	6:50	1:40	1:05		1:15	1:15		11:15 (0:45)	1:00	70:40 (0:45)	
その他の 訓練等	件数	51	4	6	5	15	5	5	2	3	3		3	102		
	時間	22:25	2:20	8:25	3:00	15:40	6:40	5:15	1:20	0:50	3:45		3:00	96:40		
小計	件数	2519 (129)	104 (5)	130 (8)	122 (8)	138 (9)	141 (8)	144 (7)	118 (4)	149 (7)	140 (13)	142 (4)	88 (3)	3935 (205)		
	時間	3173:20 (148:50)	134:35 (3:20)	170:30 (7:25)	137:15 (6:55)	170:50 (5:10)	160:55 (4:50)	172:50 (3:05)	132:45 (2:10)	150:30 (3:10)	156:40 (6:30)	188:15 (4:40)	114:51 (0:52)	4863:16 (196:57)		
一般行政活動	件数	325	10	8	4	4	2	4	4	3				364	364 件	
	時間	436:10	12:00	11:35	4:15	6:50	2:25	5:45	6:40	4:45				490:25	490:25	
整備	件数	289	8	10	9	10	11	4	4	15	14	20	12	406	406 件	
	時間	198:45	5:05	5:15	3:45	4:15	3:55	1:45	1:40	10:15	11:20	12:05	8:42	266:47	266:47	
その他	件数	13	1	2	6	6	2	3	5	2	2	1	2	45	45 件	
	時間	6:30	0:25	0:30	8:55	2:40	0:55	1:45	2:55	0:40	0:50	0:45	0:45	27:35	27:35	
合計	件数	4434 (176)	155 (8)	205 (12)	205 (13)	227 (11)	241 (11)	218 (9)	193 (5)	254 (10)	230 (14)	225 (8)	157 (6)	6744 (283)	6744 件 (283)	
	時間	5572:30 (210:48)	193:13 (4:27)	256:05 (8:48)	254:45 (9:13)	256:20 (6:01)	270:40 (7:16)	252:55 (3:56)	216:35 (3:20)	236:05 (3:38)	237:50 (7:03)	264:15 (7:05)	165:21 (2:02)	8176:34 (273:37)	8176:34 (273:37)	
運航休止日数	日数	1626.5	214.5	90	155	112	133	130	133	143	137	111	213	3198	3198 日	

※()夜間運航

(3) 災害応急対策活動

ア. 情報収集・伝達 イ. 広報・避難誘導 ウ. 人員・物資輸送 エ. その他

件数	月日	活動内容 (種別)	発生場所	飛行時間 (内夜間)
1-1	3月17日	ア・夜 (自然災害)	宮城県内全域	0:55 (0:55)
1-2	3月17日	ア (自然災害)	宮城県内全域	1:20
1-3	3月17日	ア (自然災害)	宮城県内全域	0:47
2	7月16日	ア (自然災害)	大崎市古川地区全域	1:00
総飛行時間				4:02 (0:55)

(4) 救急活動

ア. 傷病者搬送 イ. 転院搬送 ウ. 臓器搬送 エ. 医師等の搬送 オ. その他

件数	月日	活動内容 (種別)	発生場所 → 搬送先	搬送者数 (名)	飛行時間
1	3月28日	ア (労働災害)	角田市笠島字畑中地内 →病院搬送	1	0:20
2	4月17日	ア・夜 (一般負傷)	白石市福岡地内 不忘山 →救急隊引継ぎ	1	0:18 (0:12)
3	4月24日	ア (その他)	蔵王町遠刈田温泉倉石岳国林内 お釜 →救急隊引継ぎ	1	0:35
4	5月3日	ア (一般負傷)	大崎市鳴子温泉鬼首字禿岳 地内 →病院搬送	1	0:41
5	5月24日	ア (その他)	川崎町大字今宿字山岸地内 笹雁林道 →救急隊引継ぎ	1	0:19
6	5月25日	ア (その他)	川崎町大字本砂金字栃原地内 →救急隊引継ぎ	1	0:16
7	6月1日	ア (一般負傷)	仙台市泉区福岡字岳山泉ヶ岳 滑降コース →病院搬送	1	0:15
8	6月3日	ア (一般負傷)	名取市高館熊野堂字今成地内 →救急隊引継ぎ	1	0:05
9	6月13日	ア (一般負傷)	栗原市花山字本沢虚空蔵地内 →救急隊引継ぎ	1	0:39
10	7月10日	ウ (その他)	仙台空港12番スポット →病院搬送		0:17
11	7月10日	ア (一般負傷)	川崎町大字今宿字山岸地内 カケスガ峰 →救急隊引継ぎ	1	0:16
総飛行時間				10	4:01 (0:12)

(5) 救助活動

ア. 事故等における捜索 イ. 事故等における救助 ウ. その他

件数	月日	活動内容 (種別)	発生場所	救助者数 (名)	飛行時間
1	3月1日	イ (山岳)	白石市地内 刈田岳御釜北西方向		途中引き揚げ 0:25
2	3月28日	イ (山岳)	角田市笠島字畑中地内	1	0:32
3	4月17日	イ (山岳)	白石市福岡地内 不忘山	1	1:05
4	4月24日	イ (水難)	蔵王町遠刈田温泉倉石岳国林内 お釜	1	0:32
5	5月3日	イ (山岳)	大崎市鳴子温泉鬼首字禿岳 地内	1	1:11
6	5月24日	イ (山岳)	川崎町大字今宿字山岸地内 笹雁林道	1	0:23
7	5月25日	イ (山岳)	川崎町大字本砂金字栃原地内	1	0:42
8	6月1日	イ (山岳)	仙台市泉区福岡字岳山泉ヶ岳 滑降コース	1	0:42
9	6月3日	ア (山岳)	名取市高館熊野堂字今成地内	1	0:35
10	6月13日	イ (山岳)	栗原市花山字本沢虚空蔵地内	1	0:40
11	6月30日	イ (山岳)	白石市福岡八宮字不忘山 水引入道登山道	1	1:05
12	7月10日	イ (山岳)	川崎町大字今宿字山岸地内 カケスガ峰	1	0:33
13-1	7月18日	ア (水難)	岩沼市下野郷字浜地内 海岸	0	1:03
13-2	7月18日	ア・夜 (水難)	岩沼市下野郷字浜地内 海岸	0	0:28 (0:03)
14	7月19日	イ (水難)	名取市下増田字屋敷地内 海岸	0	0:20
総飛行時間				11	10:16 (0:03)

(6) 火災防ぎょ活動

ア. 情報収集・伝達 イ. 空中消火 ウ. 人員・資器材等の搬送 エ. その他

件数	月日	活動内容 (種別)	発生場所	飛行時間 (内夜間)
1	3月4日	ア (林野)	登米市東和町米谷字雨乞地内	0:51
2	3月8日	ア (建物)	角田市笠島字蛇石地内	0:48
3	3月12日	ア (林野)	柴田町大字入間田字四柄内地内	0:23
4	3月21日	ア (林野)	丸森町耕野字茗茄一番地内	要請のみ 0:00
5	4月12日	ア・イ (林野)	栗原市栗駒渡丸地内	要請のみ 0:00
6	4月12日	ア (林野)	丸森町大張川張字ヲソノ作地内	0:37
7	5月4日	ア (林野)	利府町森郷地内	要請のみ 0:00
8-1	5月6日	ア・イ (林野)	東松島市宮戸字推山地内	0:35
8-2	5月6日	ア・イ (林野)	東松島市宮戸字推山地内	1:10
8-3	5月6日	ア・イ・ウ (林野)	東松島市宮戸字推山地内	1:24
9	5月24日	ア (林野)	村田町大字菅生字余柄地内	0:44
総飛行時間				6:32

(7) 広域航空消防防災応援活動

ア. 大規模特殊災害時における広域航空消防応援 イ. 大規模特殊災害時の北海道・東北8道県相互応援協定
ウ. 緊急消防援助隊 エ. 消防防災ヘリコプターの運航不能期間等における北海道・東北8道県相互応援協定

件数	月日	活動内容 (種別)	発生場所	救助者数 搬送者数	飛行時間 (内夜間)
1	4月12日	エ (火災 林野)	山形県東根市大字東根甲地内		途中引き揚げ 0:09
2	4月22日	エ (救助 山岳)	福島県伊達郡桑折町大字南半田地内 半田山	1	0:32
3	4月22日	エ (救急 急病)	福島県伊達郡桑折町大字南半田地内 半田山	1	0:33
4	7月30日	エ (救助 山岳)	山形県西村山郡西川町月山沢地内	1	0:48
5	7月30日	エ (救急 その他)	山形県西村山郡西川町月山沢地内	1	0:29
総飛行時間				4	2:31

(8) 夜間災害出動(再掲)

ア. 災害応急対策活動 イ. 救急活動 ウ. 救助活動 エ. 火災防ぎょ活動
オ. 広域航空消防防災応援活動 カ. その他

件数	月日	活動内容 (種別)	発生場所	飛行時間 (内夜間)
1	3月17日	ア・夜 (自然災害)	宮城県内全域	0:55 (0:55)
2	4月17日	イ・夜 (一般負傷)	白石市福岡地内 不忘山	0:18 (0:12)
3	7月18日	ウ・夜 (水難)	岩沼市下野郷字浜地内 海岸	0:28 (0:03)
総飛行時間				1:41 (1:10)

(9) 災害予防活動

ア. 広報活動 イ. 調査活動 (A. 場外離着陸場 B. 訓練予定地 C. その他)

件数	月日	活動内容 (種別)	飛行場所	飛行時間
1	2月26日	イ (C)	塩釜・大崎方面	0:47
2	2月27日	イ (C)	山元方面	0:24
3	3月5日	イ (C)	七ヶ宿・蔵王・泉ヶ岳方面	1:25
4	4月21日	イ (B)	栗原方面	0:55
5	4月28日	イ (B)	大崎方面	0:20
6	5月30日	イ (B)	登米方面	0:50
7	7月18日	イ (C)	角田・大崎・登米方面	1:20
8	7月21日	イ (B)	南三陸・石巻・東松島方面	1:00
9	7月24日	イ (B)	黒川・七ヶ宿・角田方面	0:51
10	7月27日	イ (B)	黒川・仙台方面	0:43
11	7月28日	イ (B)	栗原方面	1:06
12	7月30日	イ (C)	仙南方面	0:40
13	7月31日	イ (B)	県内山岳部	1:50
14	7月31日	イ (B)	県内山岳部	1:30
総飛行時間				13:41

(10) 一般行政活動

ア. 行政視察 イ. 人員・物資輸送 ウ. 調査 エ. 広報
オ. 写真撮影 カ. その他

件数	月日	活動内容	実施内容	飛行時間
※ 機体大規模点検及び新型コロナウイルス感染症収束の見通しが立たないことから中止				
総飛行時間				—

(11) 消防防災訓練活動

ア. 乗組員訓練

訓練内容		総飛行時間	訓練時間	訓練回数	訓練人員
救助訓練	地上訓練	82:50	57:48	58	455
	水上訓練	2:52	1:55	2	17
空中消火訓練		7:51	5:35	6	52
物資輸送訓練		0:00	0:00	0	0
消防本部合同訓練		8:10	4:09	8	62
夜間運用訓練		0:52 (0:52)	0:52 (0:52)	3 (3)	19 (19)
その他		0:00	0:00	0	0
合計		102:35 (0:52)	70:19 (0:52)	77 (3)	605 (19)

() 夜間運航

イ. 県関係防災訓練

件数	月日	実施内容	飛行時間
1	4月10日	宮城県林野火災防御訓練（事前訓練）	1:58
2	5月15日	宮城県林野火災防御訓練	1:51
3	5月20日	みやぎ県民防災の日総合訓練（事前訓練）	0:25
4	6月10日	みやぎ県民防災の日総合訓練	2:00
総飛行時間			6:14

ウ. 市町村消防防災訓練

件数	月日	実施内容	飛行時間
1	6月5日	東松島市防災訓練	1:18
2	6月18日	名取市防災訓練	0:18
3	6月19日	利府町防災訓練	0:26
総飛行時間			2:02

エ. 広域協定等に伴う訓練

件数	月日	実施内容	飛行時間
1	6月30日	4県合同訓練	1:00
総飛行時間			1:00

オ. その他訓練

件数	月日	実施内容	飛行時間
1	5月29日	水防演習（国主催）	1:00
2	6月22日	操縦訓練	1:00
3	7月11日	操縦訓練	1:00
総飛行時間			3:00

(12) 宮城県内航空消防応援活動（仙台市消防ヘリ出動状況）

ア. 救助活動 イ. 救急活動 ウ. 火災防ぎょ活動 エ. 人員・物資輸送
オ. 情報収集・伝達 カ. その他 (夜) 夜間運航

件数	月日	活動内容 (種別)	活動機体	発生場所 実施内容	時間
1	5月10日	ウ (林野火災)	仙台ヘリ2 ベル412	黒川郡大和町吉田地内 林野火災 上空からの情報収集及び空中消火5回散水	2:00
2	5月18日	ア (山岳救助)	仙台ヘリ2 ベル412	柴田郡川崎町大字今宿字山岸地内 救助(山岳)→救急隊へ引き継ぎ	1:00
3	9月12日	ア (山岳救助)	仙台ヘリ1 ベル412	黒川郡大和町吉田地内 船形山 救助(山岳)→救急隊へ引き継ぎ	1:20
4	9月25日	ア (山岳救助)	仙台ヘリ1 ベル412	加美郡色麻町地内 船形山 救助(山岳)→救急隊へ引き継ぎ	1:25
5	9月29日	ア (山岳救助)	仙台ヘリ1 ベル412	柴田郡川崎町大字今宿字山岸地内 救助(山岳)→救急隊へ引き継ぎ	1:10
6	11月7日	ウ (林野火災)	仙台ヘリ2 ベル412	石巻市小湊浜牧ノ崎地内 林野火災 上空からの情報収集	0:50
7	12月3日	ウ (林野火災)	仙台ヘリ2 ベル412	気仙沼市本吉町高地内 林野火災 上空からの情報収集	1:50
8	12月4日	ウ (林野火災)	仙台ヘリ2 ベル412	白石市大平森合字山口地内 林野火災 上空からの情報収集	0:55
総飛行時間					10:30

(13) 消防防災ヘリコプターの運航不能期間等における
北海道・東北8道県相互応援活動

ア. 救助活動 イ. 救急活動 ウ. 火災防ぎょ活動 エ. 人員・物資輸送
オ. 情報収集・伝達 カ. その他 (夜) 夜間運航

件数	月日	活動内容 (種別)	応援道県 活動機体	実施内容	時間
—	—	—	—	—	—
総飛行時間					—

(14) 整備

件数	月日	実施内容	飛行時間
1	1月27日	テストフライト	0:15
2	1月27日	テストフライト	0:30
3	1月28日	テストフライト	0:10
4	1月28日	テストフライト	0:25
5	1月28日	テストフライト	1:10
6	2月1日	テストフライト	1:50
7	2月1日	テストフライト	1:20
8	2月9日	テストフライト	1:30
9	2月18日	整備(ホイストチェック)	0:23
10	3月3日	ヘリサット実装点検	0:25
11	4月12日	整備(ホイスト400リフト)	0:19
12	6月24日	整備(ホイストチェック)	0:25
総飛行時間			8:42

(15) その他

件数	月日	実施内容	飛行時間
1	2月18日	領収フライト	0:20
2	8月2日	耐空検査のため機体搬入	0:25
総飛行時間			0:45

3 緊急運航出動状況

(1) 令和4年緊急運航要請出動状況 (網かけは否運航)

No.	要請機関・要請日時	出動区分(種別)	活動概要
	発生場所	出動人員等	
1	仙南地域広域行政事務組合 消防本部 3月1日(火)14時00分 出動14時30分 帰隊14時55分	救助活動 (山岳救助)	要救助者1名の救助要請。 悪天候のため、途中引き揚げ。 (飛行時間 0:25)
	白石市地内 刈田岳	出動人員 5名	
2	登米市消防本部 3月4日(金)16時05分 出動16時24分 帰投17時15分	火災防ぎょ活動 (林野火災)	上空偵察の要請。 偵察・情報伝達を実施。延焼、飛び火等は視認できず、引揚の命を受け、帰投。 (飛行時間 0:51)
	登米市東和町米谷字雨乞地内	出動人員 7名	
3	仙南地域広域行政事務組合 消防本部 3月8日(火)14時48分 出動15時17分 帰投16時05分	火災防ぎょ活動 (建物火災)	上空偵察・空中消火の要請。 偵察・情報伝達を実施。延焼、飛び火等は視認できず、引揚の命を受け、帰投。 (飛行時間 0:48)
	角田市笠島字蛇石地内	出動人員 7名	
4	仙南地域広域行政事務組合 消防本部 3月12日(土)15時53分 出動16時27分 帰投16時50分	火災防ぎょ活動 (林野火災)	上空偵察・空中消火の要請。 偵察・情報伝達を実施。延焼、飛び火等は視認できず、引揚の命を受け、帰投。 (飛行時間 0:23)
	柴田町大字入間田字四柄内地内	出動人員 7名	
5 1	宮城県 復興・危機管理部消防課 3月17日(木)1時10分 出動4時25分 帰隊5時20分	災害応急対策活動 (自然災害)	最大震度6強の地震発生に伴う県内被害調査。 主に宮城県南部を飛行。白石蔵王駅南側で新幹線1台の脱線を確認。土砂崩れ等の被害は視認できず、帰投。 (飛行時間 0:55) ※夜間飛行 0:55
	宮城県内	出動人員6名	

No.	要請機関・要請日時	出動区分（種別）	活 動 概 要
	発生場所	出動人員等	
5 2	宮城県 復興・危機管理部消防課 3月17日（木）1時10分 出動7時35分 帰隊8時55分	災害応急対策活動 （自然災害）	最大震度6強の地震発生に伴う県内被害調査。 主に宮城県北部を飛行し、映像伝送を実施。仙 台新港石油コンビナート重油漏洩事故による海 上への被害は視認できず、帰投。 （飛行時間 1：20）
	宮城県内	出動人員 6名	
5 3	宮城県 復興・危機管理部消防課 3月17日（木）1時10分 出動11時13分 帰隊12時00分	災害応急対策活動 （自然災害）	最大震度6強の地震発生に伴う県内被害調査。 主に仙台新港上空を飛行し、映像伝送を実施。 仙台新港石油コンビナート重油漏洩事故による 海上への被害は視認できず、帰投。 （飛行時間 0：47）
	宮城県内	出動人員 6名	
6	仙南地域広域行政事務組合 消防本部 3月21日（月）11時13分	火災防ぎょ活動 （林野火災）	上空偵察の要請。 離陸前に要請キャンセル。
	丸森町耕野字茗茄一番地内		
7	仙南地域広域行政事務組合 消防本部 3月28日（月）9時37分 出動10時02分 帰隊11時02分	救助活動 （山岳救助）	要救助者1名の救助要請。 バーティカルストレッチャーにより救助、機内 収容。 （飛行時間 0：32）
	角田市笠島字畑中地内	出動人員 6名 救助人員 1名	
8	仙南地域広域行政事務組合 消防本部 3月28日（月）9時37分 出動10時02分 帰隊11時02分	救急活動 （労働災害）	No.7の要救助者を病院ヘリポートへ搬送し、帰 投。 （飛行時間 0：20）
	角田市笠島字畑中地内	出動人員 6名 搬送人員 1名	
9	栗原市消防本部 4月12日（火）11時11分	火災防ぎょ活動 （林野火災）	上空偵察・空中消火の要請。 離陸前に要請キャンセル。
	栗原市栗駒渡丸地内		

No.	要請機関・要請日時	出動区分（種別）	活 動 概 要
	発生場所	出動人員等	
1 0	山形県 防災くらし安心部消防救急課 4月12日（火）11時51分 出動12時33分 帰隊12時42分	広域航空消防 防災応援活動 「運航不能期間等における北 海道・東北8道県相応援」 (林野火災)	空中消火の要請。 出場途上、要請キャンセルとなり、帰投。 (飛行時間 0:09)
	山形県東根市大字東根甲地内	出動人員 7名	
1 1	仙南地域広域行政事務組合 消防本部 4月12日（火）14時05分 出動14時18分 帰隊14時55分	火災防ぎょ活動 (林野火災)	上空偵察の要請。 偵察・情報伝達を実施。延焼、飛び火等は視認 できず、引揚の命を受け、帰投。 (飛行時間 0:37)
	丸森町大張川張字ヲソノ作 地内	出動人員 7名	
1 2	仙南地域広域行政事務組合 消防本部 4月17日（日）16時30分 出動16時50分 帰隊18時30分	救助活動 (山岳救助)	要救助者1名の救助要請。 クイックストラップにより救助、機内収容。 (飛行時間 1:05)
	白石市福岡地内 不忘山	出動人員 6名 救助人員 1名	
1 3	仙南地域広域行政事務組合 消防本部 4月17日（日）16時30分 出動16時50分 帰隊18時30分	救急活動 (一般負傷)	No.12の要救助者を救急隊へ引継ぎ、帰投。 (飛行時間 0:18) ※夜間飛行 0:12
	白石市福岡地内 不忘山	出動人員 6名 搬送人員 1名	
1 4	福島県 危機管理部災害対策課 4月22日（金）12時25分 出動13時15分 帰隊14時28分	広域航空消防 防災応援活動 「運航不能期間等における北 海道・東北8道県相応援」 (山岳救助)	要救助者1名の救助要請。 ヘリハーネスにより救助、機内収容。 (飛行時間 0:32)
	福島県伊達郡桑折町大字南半 田地内 半田山	出動人員 7名	
1 5	福島県 危機管理部災害対策課 4月22日（金）12時25分 出動13時15分 帰隊14時28分	広域航空消防 防災応援活動 「運航不能期間等における北 海道・東北8道県相応援」 (急病)	No.14の要救助者を救急隊へ引継ぎ、帰投。 (飛行時間 0:33)
	福島県伊達郡桑折町大字南半 田地内 半田山	出動人員 7名	

No.	要請機関・要請日時	出動区分（種別）	活 動 概 要
	発生場所	出動人員等	
16	仙南地域広域行政事務組合 消防本部 4月24日（日）13時20分 出動13時38分 帰隊14時53分	救助活動 （水難救助）	要救助者1名の救助要請。 クイックストラップにより救助，機内収容。 （飛行時間 0：32）
	蔵王町遠刈田温泉倉石岳国有 林内 お釜	出動人員 6名 救助人員 1名	
17	仙南地域広域行政事務組合 消防本部 4月24日（日）13時20分 出動13時38分 帰隊14時53分	救急活動 （水難事故）	No.16の要救助者を救急隊へ引継ぎ，帰投。 （飛行時間 0：35）
	蔵王町遠刈田温泉倉石岳国有 林内 お釜	出動人員 6名 搬送人員 1名	
18	大崎地域広域行政事務組合 消防本部 5月3日（火）15時00分 出動15時24分 帰隊17時36分	救助活動 （山岳救助）	要救助者1名の救助要請。 ヘリハーネスにより救助，機内収容。 （飛行時間 1：11）
	大崎市鳴子温泉鬼首字禿岳 地内	出動人員 6名 救助人員 1名	
19	大崎地域広域行政事務組合 消防本部 5月3日（火）15時00分 出動15時24分 帰隊17時36分	救急活動 （一般負傷）	No.18の要救助者を病院ヘリポートへ搬送し， 帰投。 （飛行時間 0：41）
	大崎市鳴子温泉鬼首字禿岳 地内	出動人員 6名 搬送人員 1名	
20	塩釜地区消防事務組合 消防本部 5月4日（水）15時38分	火災防ぎょ活動 （その他の火災）	上空偵察の要請。 離陸前に要請キャンセル。
	利府町森郷地内		
21 1	石巻地区広域行政事務組合 消防本部 5月6日（金）5時44分 出動7時05分 帰投7時40分	火災防ぎょ活動 （林野火災）	空中消火の要請。 視界不良につき，気象好転後，再度出動する旨 を無線送信し，帰投。 （飛行時間 0：35）
	東松島市宮戸字推山地内	出動人員 7名	

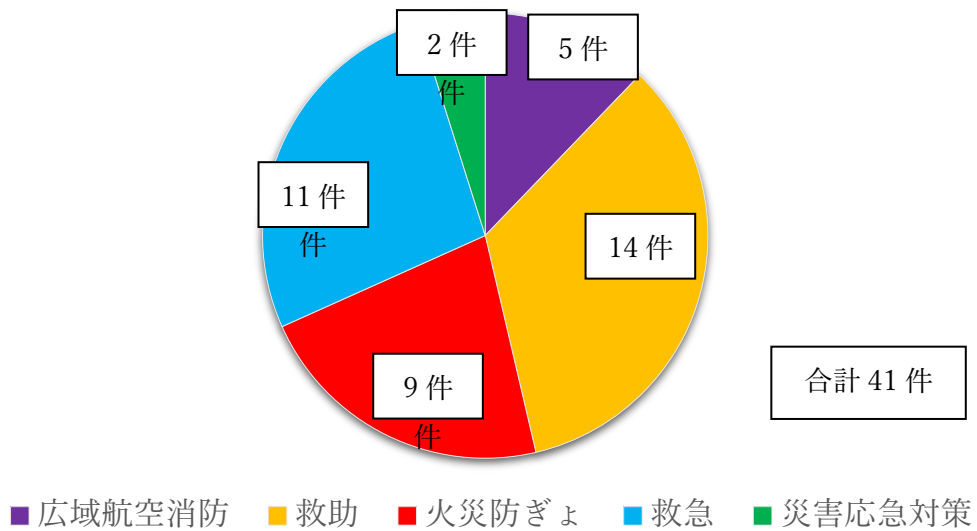
No.	要請機関・要請日時	出動区分（種別）	活 動 概 要
	発生場所	出動人員等	
212	石巻地区広域行政事務組合 消防本部 5月6日（金）5時44分 出動10時41分 帰隊12時16分	火災防ぎょ活動 （林野火災）	<p>気象回復に伴い出動。 消火バケットによる空中消火実施。（200ℓ×4回）地上隊から物資投入を依頼され、資器材準備の為、帰投。</p> <p>（飛行時間 1：10）</p>
	東松島市宮戸字推山地内	出動人員 7名	
213	石巻地区広域行政事務組合 消防本部 5月6日（金）5時44分 出動12時58分 帰隊15時00分	火災防ぎょ活動 （林野火災）	<p>物資投入はキャンセルとなり、消火バケットによる空中消火実施。（200ℓ×3回、300ℓ×9回）火災小康状態に伴い上空撮影後、引揚の命を受け、帰投。</p> <p>（飛行時間 1：24）</p>
	東松島市宮戸字推山地内	出動人員 7名	
222	仙南地域広域行政事務組合 消防本部 5月24日（火）10時25分 出動10時29分 帰投11時13分	火災防ぎょ活動 （林野火災）	<p>上空偵察・空中消火の要請。 偵察・情報伝達を実施。飛び火等は視認できず、上空撮影実施後、引揚の命を受け、帰投。</p> <p>（飛行時間 0：44）</p>
	村田町大字菅生字余柄地内	出動人員 7名	
233	仙南地域広域行政事務組合 消防本部 5月24日（火）12時30分 出動12時58分 帰投13時44分	救助活動 （山岳救助）	<p>要救助者1名の救助要請。 ヘリハーネスにより救助、機内収容。</p> <p>（飛行時間 0：23）</p>
	川崎町大字今宿字山岸地内	出動人員 6名 救助人員 1名	
244	仙南地域広域行政事務組合 消防本部 5月24日（火）12時30分 出動12時58分 帰投13時44分	救急活動 （その他）	<p>No.23の要救助者を救急隊へ引継ぎ、帰投。</p> <p>（飛行時間 0：19）</p>
	川崎町大字今宿字山岸地内	出動人員 6名 搬送人員 1名	
255	仙南地域広域行政事務組合 消防本部 5月25日（水）9時30分 出動10時18分 帰隊11時25分	救助活動 （山岳救助）	<p>要救助者1名の救助要請。 バーティカルストレッチャーにより救助、機内収容。</p> <p>（飛行時間 0：42）</p>
	川崎町大字本砂金字栃原地内	出動人員 7名 救助人員 1名	

No.	要請機関・要請日時	出動区分(種別)	活 動 概 要
	発生場所	出動人員等	
26	仙南地域広域行政事務組合 消防本部 5月25日(水)9時30分 出動10時18分 帰隊11時25分	救急活動 (労働災害)	No.25の要救助者を救急隊へ引継ぎ, 帰投。 (飛行時間 0:16)
	川崎町大字本砂金字栃原地内	出動人員 7名 搬送人員 1名	
27	仙台市消防局 6月1日(水)12時51分 出動13時17分 帰隊14時19分	救助活動 (山岳救助)	要救助者1名の救助要請。 ヘリハーネスにより救助, 機内収容。 (飛行時間 0:42)
	仙台市泉区福岡字岳山 泉ヶ岳	出動人員 5名 救助人員 1名	
28	仙台市消防局 6月1日(水)12時51分 出動13時17分 帰隊14時19分	救急活動 (一般負傷)	No.27の要救助者を救急隊へ引継ぎ, 帰投。 (飛行時間 0:15)
	仙台市泉区福岡字岳山 泉ヶ岳	出動人員 5名 搬送人員 1名	
29	名取市消防本部 6月3日(金)10時28分 出動10時35分 帰隊11時15分	救助活動 (山岳救助)	要救助者1名の救助要請。 パーティカルストレッチャーにより救助, 機内 収容。 (飛行時間 0:35)
	名取市高館熊野堂字今成地内	出動人員 6名 救助人員 1名	
30	名取市消防本部 6月3日(金)10時28分 出動10時35分 帰隊11時15分	救急活動 (労働災害)	No.29の要救助者を仙台空港で救急隊へ引継 ぎ。 (飛行時間 0:05)
	名取市高館熊野堂字今成地内	出動人員 6名 搬送人員 1名	
31	栗原市消防本部 6月13日(月)10時34分 出動11時17分 帰隊13時20分	救助活動 (山岳救助)	要救助者1名の救助要請。 ヘリハーネスにより救助, 機内収容。 (飛行時間 0:40)
	栗原市花山字本沢虚空蔵地内	出動人員 7名 救助人員 1名	
32	栗原市消防本部 6月13日(月)10時34分 出動11時17分 帰隊13時20分	救急活動 (一般負傷)	No.31の要救助者を救急隊へ引継ぎ, 帰投。 (飛行時間 0:39)
	栗原市花山字本沢虚空蔵地内	出動人員 7名 搬送人員 1名	

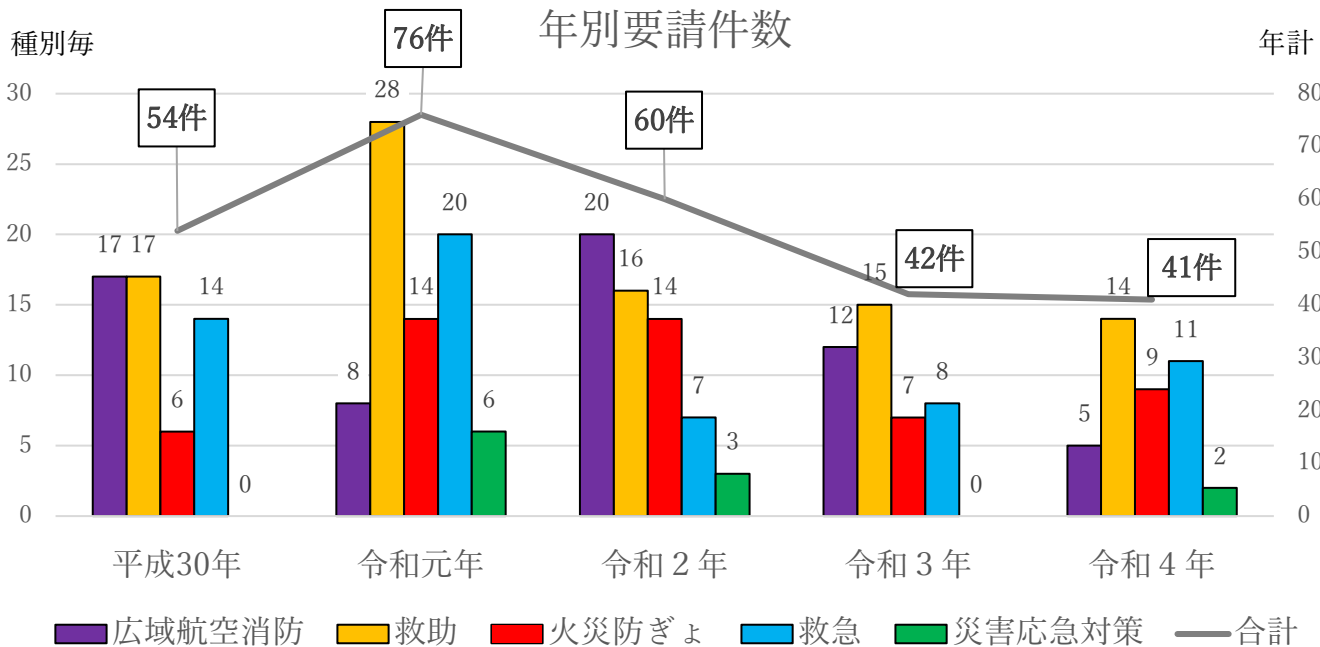
No.	要請機関・要請日時	出動区分（種別）	活 動 概 要
	発生場所	出動人員等	
33	仙南地域広域行政事務組合 消防本部 6月30日（木）15時00分 出動15時43分 帰隊17時20分	救助活動 （山岳救助）	要救助者1名の救助要請。 ヘリハーネスにより救助，機内収容。 緊急性なしの為，指揮隊へ引継ぎ，帰投。 （飛行時間 1：05）
	白石市福岡八宮字不忘山	出動人員 6名 救助人員 1名	
34	公益財団法人 日本臓器移植ネットワーク 7月9日（土）13時29分 出動 7月10日13時53分 帰隊 7月10日14時38分	救急活動 （その他）	仙台空港から病院への臓器搬送要請。 医師2名及び臓器を病院へ搬送し，帰投。 （飛行時間 0：17）
		出動人員 5名	
35	仙南地域広域行政事務組合 消防本部 7月10日（日）16時00分 出動16時28分 帰隊17時27分	救助活動 （山岳救助）	要救助者1名の救助要請。 ヘリハーネスにより救助，機内収容。 （飛行時間 0：33）
	柴田郡川崎町今宿字山岸地内	出動人員 6名 搬送人員 1名	
36	仙南地域広域行政事務組合 消防本部 7月10日（日）16時00分 出動16時28分 帰隊17時27分	救急活動 （一般負傷）	No.35の要救助者を救急隊へ引継ぎ，帰投。 （飛行時間 0：16）
	柴田郡川崎町今宿字山岸地内	出動人員 6名 搬送人員 1名	
37	大崎地域広域行政事務組合 消防本部 7月16日（土）15時20分 出動15時42分 帰隊16時42分	災害応急対策活動 （自然災害）	7月15日からの大雨による被害調査要請。 黒川郡大郷町を經由し，上空撮影及び消防本部 への無線送信を実施し，帰投。 （飛行時間 1：00）
	大崎市古川地区全域	出動人員 7名	
38 1	あぶくま消防本部 7月18日（月）16時29分 出動17時05分 帰隊18時08分	救助活動 （水難救助）	要救助者1名の捜索・救助要請。 捜索を実施するも発見には至らず。他機関へリ に現場を引継ぎ，燃料補給の為，帰投。 （飛行時間 1：03）
	岩沼市下野郷字浜 地内	出動人員 5名	

No.	要請機関・要請日時	出動区分（種別）	活 動 概 要
	発生場所	出動人員等	
38 1 2	あぶくま消防本部 7月18日（月）16時29分 出動18時35分 帰隊19時03分	救助活動 （水難救助）	燃料補給完了に伴い、再度出動。他機関ヘリから現場を引継ぎ、捜索を実施するも発見には至らず。日没時間の為、帰投。 （飛行時間 0：28） ※夜間飛行 0：03
	岩沼市下野郷字浜 地内	出動人員 5名	
39	名取市消防本部 7月19日（火）5時00分 出動5時00分 帰隊5時20分	救助活動 （水難救助）	No.38-1, 38-2と同一事案。 捜索活動中、地上隊から引揚げの命を受け、帰投。 （飛行時間 0：20）
	名取市下増田字屋敷 地内	出動人員 5名	
40	山形県 防災くらし安心部消防救急課 7月30日（土）14時57分 出動15時45分 帰隊17時18分	広域航空消防 防災応援活動 <small>「運航不能期間等における北海道・東北8道県相応援」</small> （山岳救助）	要救助者1名の救助要請。 ヘリハーネスにより救助、機内収容。 （飛行時間 0：48）
	山形県西村山郡西川町月山沢 地内	出動人員 6名 救助人員 1名	
41	山形県 防災くらし安心部消防救急課 7月30日（土）14時57分 出動15時45分 帰隊17時18分	広域航空消防 防災応援活動 <small>「運航不能期間等における北海道・東北8道県相応援」</small> （一般負傷）	No.40の要救助者を救急隊へ引継ぎ、帰投。 （飛行時間 0：29）
	山形県西村山郡西川町月山沢 地内	出動人員 6名 搬送人員 1名	

令和4年 要請種別内訳



※救急活動 11 件中，救助活動から移行した救急活動 10 件



(2) 緊急運航活動内訳

活動内容	飛行時間	要請件数	出動件数	出動回数	※ 夜間出動	否 運 航
災害応急対策活動	4時間02分	2件	2件	4回	1件	—
救急活動	4時間01分	11件	11件	11回	1件	—
救助活動	10時間16分	14件	14件	15回	1件	—
火災防ぎょ活動	6時間32分	9件	6件	8回	—	3件
広域航空消防防災応援活動	2時間31分	5件	5件	5回	—	—
合計	27時間22分	41件	38件	43回	3件	3件

(夜間飛行時間 1時間10分)

※帰投時日没越えの出動件数

(3) 要請元別件数

要請元消防本部等	災害応急 対策活動	救助活動	救急活動	火災防ぎょ 活動	広域航空消防 防災応援活動	合計
仙台消防	—	1件	1件	—	—	2件
名取消防	—	2件	1件	—	—	3件
登米消防	—	—	—	1件	—	1件
栗原消防	—	1件	1件	1件	—	3件
黒川消防	—	—	—	—	—	0件
石巻消防	—	—	—	1件	—	1件
塩釜消防	—	—	—	1件	—	1件
あぶくま消防	—	1件	—	—	—	1件
仙南消防	—	8件	6件	5件	—	19件
大崎消防	1件	1件	1件	—	—	3件
気仙沼・本吉消防	—	—	—	—	—	0件
宮城県消防課	1件	—	—	—	—	1件
他県(要請内訳)	—	(2)	(2)	(1)	5件	5件
※日本臓器移植NW	—	—	1件	—	—	1件
合計	2件	14件	11件	9件	5件	41件

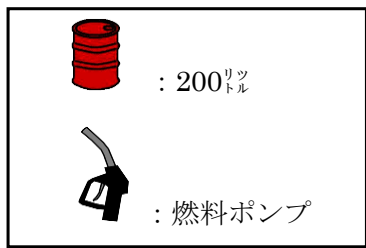
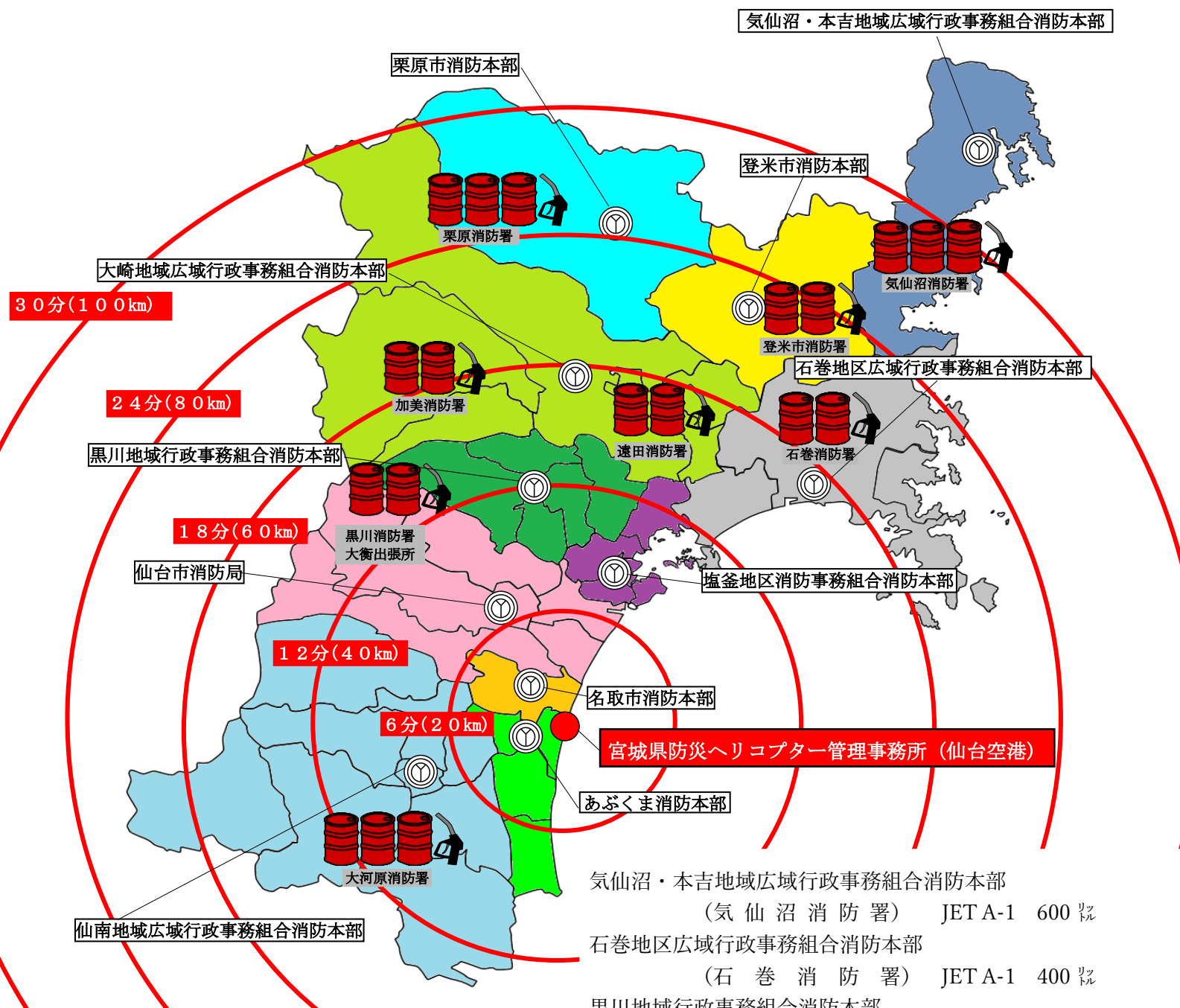
※公益社団法人日本臓器移植ネットワーク

(4) 広域航空消防防災応援活動 要請内訳

要請元都道府県	災害応急 対策活動	救助活動	救急活動	火災防ぎょ 活動	合計
福島県	—	1件	1件	—	2件
山形県	—	1件	1件	1件	3件
合計	—	2件	2件	1件	5件

4 備蓄燃料，消防局・消防本部配置図

宮城県内移動所要時間



気仙沼・本吉地域広域行政事務組合消防本部	(気仙沼消防署)	JET A-1	600ℓ
石巻地区広域行政事務組合消防本部	(石巻消防署)	JET A-1	400ℓ
黒川地域行政事務組合消防本部	(黒川消防署大衡出張所)	JET A-1	400ℓ
登米市消防本部	(登米市消防署)	JET A-1	400ℓ
仙南地域広域行政事務組合消防本部	(大河原消防署)	JET A-1	600ℓ
栗原市消防本部	(栗原消防署)	JET A-1	600ℓ
大崎地域広域行政事務組合消防本部	(加美消防署)	JET A-1	400ℓ
大崎地域広域行政事務組合消防本部	(遠田消防署)	JET A-1	400ℓ

5 機体概要

機 種 ユーロコプター式AS365N3+型

登 録 記 号 JA04FD

愛 称 「みやぎ」



(1) 「みやぎ」の性能・諸元表

ヘリコプター概要

機 体	国 籍・登録記号	日本・JA04FD	
	型 式	AS365N3+	
	機 名	みやぎ	
	無線呼出名称	JA04FD(航空波)	
		ぼうさいへりみやぎ1(消防波)	
	寸 法	全 長(回転翼含む)	13.68m
		胴体長	12.08m
		全 幅	3.25m
		全 高	3.81m
		主回転翼直径	11.94m
	客 室	長 さ(床面)	2.30m
		幅 (最大)	1.92m
		高 さ	1.40m
		床面積	4.20 m ²
		容 積	5.10 m ³
	重 量	最大全備重量	4,300kg
		空虚重量(標準装備状態)	2,903.8kg
		有効積載量	1,396.2kg
		燃料搭載量(使用可能量)	896kg (1,134.5ℓ)
		積載可能量	915kg (1,158ℓ)
	最大搭乗人員	14名(操縦士含む)	
エ ン ジ ン	形 式	ターボメカ社 アリエル2C	
	最大出力(1基)	718kW (961SHP)	
	連続最大出力(1基)	622kW (833SHP)	
	燃料消費量	350ℓ/h (280kg/h)※最大全備重量、ISA、巡航	
性 能	超過禁止速度	278km/h(150kt)	
	最大巡航速度(救助ウインチ装備状態)	269km/h(145kt)	
	ドア開放時の超過禁止速度	204km/h(110kt)	
	スリング時の超過禁止速度	167km/h(90kt)	
	最高運用高度	6,000m	
	最大航続時間	3.5時間(最大全備重量、ISA、巡航)	
最大航続距離	778km(最大離陸重量、ISA、水面上)		

主要装備品

No.	装 備 品 名	性 能・諸 元	
1	救助用ウインチ	最大吊り上げ荷重	272kg
		ケーブル長さ	88m
		ケーブル速度	0～76.2m/分
		ケーブル振れ角	25 度
		ケーブルカッター	起爆装置付 手動式(ワイヤーカッター)
		ウインチ操作中速度限界	なし
		ウインチ運転サイクル	制限なし (クーリングファン付)
2	懸垂下降装置	ABSEILING INSTALLATION	許容荷重 110kg
	キャビン内リング	アブセイリングインストレイション	装置重量 1.7kg
3	カーゴフック	最大吊り下げ重量 1,600kg 機外荷物吊り下げ時超過禁止速度 90kt	装置重量 7kg
	カーゴフックミラー	RH5.3 LH	装置重量 24.4kg
4	ラウドスピーカー	ビルトイン 1,200W	
5	ジャンプシート	跳ね上げ式 4 席	
6	EMS 装置	担架用固定装置 ストレッチャー	装置重量 43.1kg
		EMS ラック (医療機器収納用, 酸素ボンベ)	装置重量 26kg
7	サーチライト	SPECTROLAB 社製 NIGHTSUN SX 1600W	装置重量 24.4kg
8	空中消火装置	消火バケツ	容量 600ℓ 装置重量 43kg
		ファイヤーアタッカー	容量 900ℓ 装置重量 163.7kg (給水ポンプ含む)
9	ヘリコプター 衛星通信システム (ヘリサット)	周波数：送信 14.0～14.4GHz 受信 12.25～12.75GHz VNE 160kt 最大高度 11,000ft	
10	GPS/MAP 装置	DUAL GNS 430W GPS 補助ナビゲーションソースとして有視界飛行 (VFR) / 計器飛行 (IFR) 飛行に適合し、ディスプレイの地図上に表示可能	

その他の装備品(任意装備品含む)

1	大型スライドドア	10	L/H ホイストステップ
2	エアコンディショナー	11	レスキューステップ
3	地形認識警報装置	12	遮光カーテン
4	航空機衝突防止装置	13	ユーティリティーレール
5	ヘリコプターカメラシステム	14	ワイヤーカッター
6	ユーティリティーDC パワー	15	消防無線 (デジアナ)
7	L/H 電動式リアビューミラー	16	ユーティリティーAC パワー
8	動態管理システム	17	ファイヤーアタッカー
9	ホイストグリップバー	18	スノーシュー

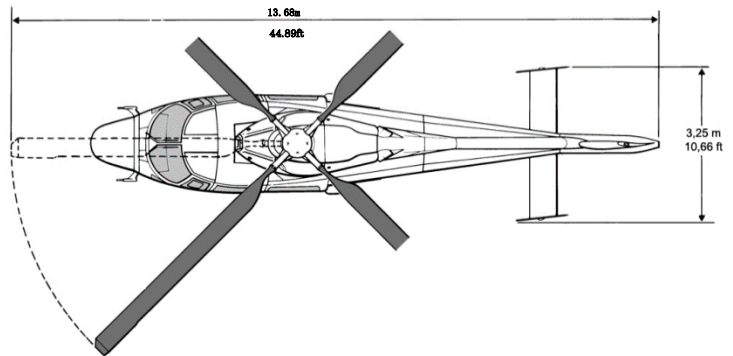
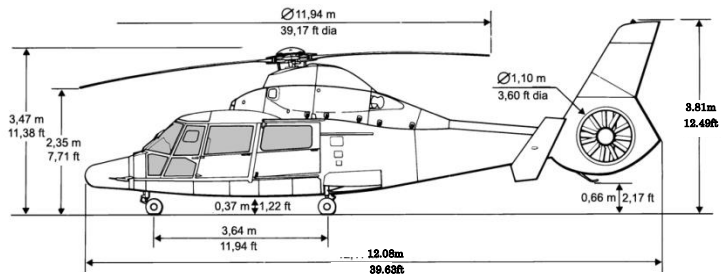
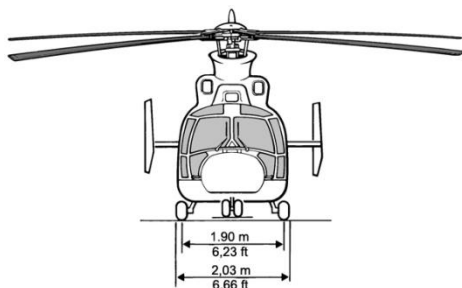
活動用資器材

1	サバイバースリング	8	AED
2	バーティカルストレッチャー	9	吸引器
3	ヘリハーネス		
4	エンジェルハーネス		
5	クイックストラップ		
6	メインストレッチャー		
7	救急モニター		

使用機種

ユーロコプター社製

AS365N3+型



(2) 「みやぎ」 装備写真



救助用ウインチ (ホイスト)



EMS 装置



サーチライト



ヘリコプター衛星通信システム (ヘリサット)



ラウドスピーカー



カーゴフック



空中消火装置 (消火バケツ)

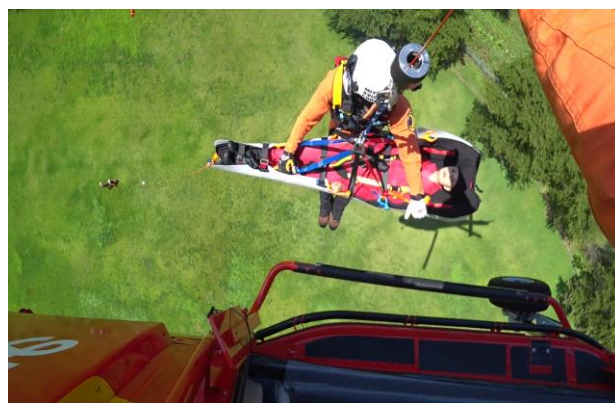


空中消火装置 (ファイヤーアタッカー)

6 活動写真



空中消火訓練



救助訓練



救急引継ぎ訓練



水難救助訓練



県内消防本部合同訓練



宮城県消防学校救助科展示



夜間離着陸訓練



4 県消防防災航空隊合同訓練
(福島ロボットテストフィールド)