

令和5年度

みやぎの農業農村整備



第10回みやぎのふるさと農美里フォトコンテスト 宮城県知事賞
「豊かな大地」(蔵王町)



復興事業が完了した大川地区と
大規模園芸施設(石巻市)



第10回みやぎのふるさと農美里フォトコンテスト
入選作品「桜満開を背に」(大河原町)



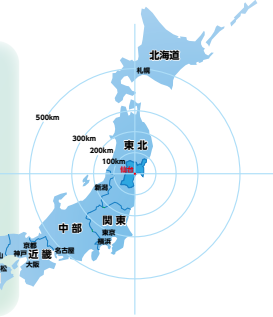
第10回みやぎのふるさと農美里フォトコンテスト
宮城県中山間地域活性化推進協議会長賞「古舞獅子舞」(仙台市)



宮城県概要

●位置・地勢

宮城県は、東北地方の東南部に位置し、西は秋田県、山形県、南は福島県、北は岩手県に接しています。西部一帯は、1,500m以上の標高を有する奥羽山脈が連なり、刈田岳(1,758m)、船形山(1,500m)、栗駒山(1,627m)等の諸峰がそびえています。また、北東部には北上高地、南部には阿武隈高地が走り、これらの間には標高100m前後の丘陵地と北上川、鳴瀬川、名取川、阿武隈川などによってつくられた豊かな穀倉地帯である東北一の沖積平野が広がっています。海岸は太平洋に面し、牡鹿半島を境に北部は複雑なリアス式海岸が続き、南部は砂浜の続く平滑な海岸線となっています。



● 県庁所在地

北緯 38°15'57"
東経 140°52'32"

● 宮城県のシンボル

県木 ケヤキ 県花 ミヤギノハギ
県獣 シカ 県鳥 ガン

● 東端

北緯 38°51'49"
東経 141°40'31"
気仙沼市唐桑町崎地内(唐桑半島)

● 西端

北緯 37°58'57"
東経 141°16'30"
刈田郡七ヶ宿町稲子岳ヶ岳地内

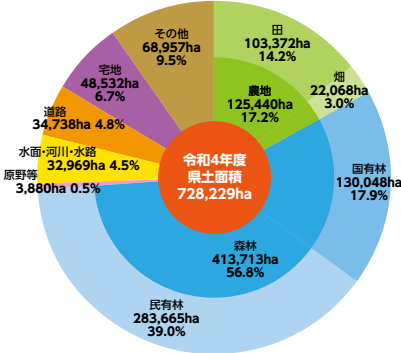
● 南端

北緯 37°46'24"
東経 140°47'34"
伊具郡丸森町筆雨字下南山地内

● 北端

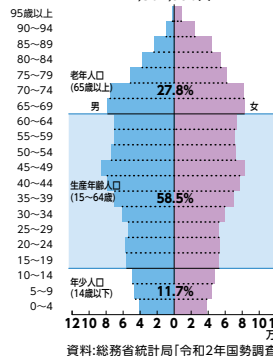
北緯 39°00'10"
東経 141°30'31"
気仙沼市稲尾白石石地内

●土地(地目別土地利用面積)

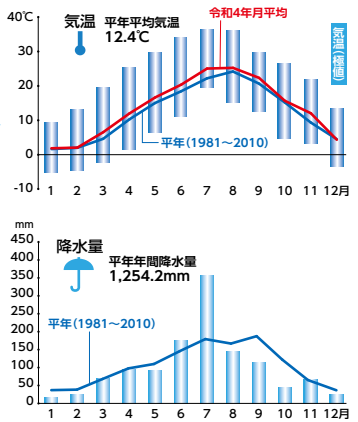


資料:令和4年度土地利用の状況と施策の概要
注:四捨五入の関係で各項の合計は総数と必ずしも一致しない

●人口

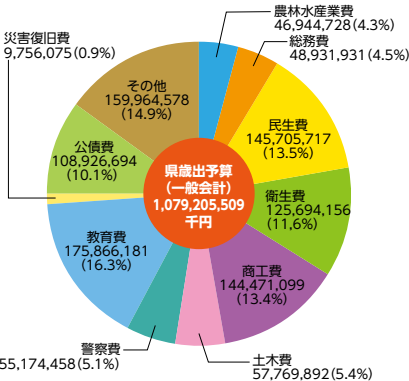


●気象(R4) [観測場所:仙台管区気象台]



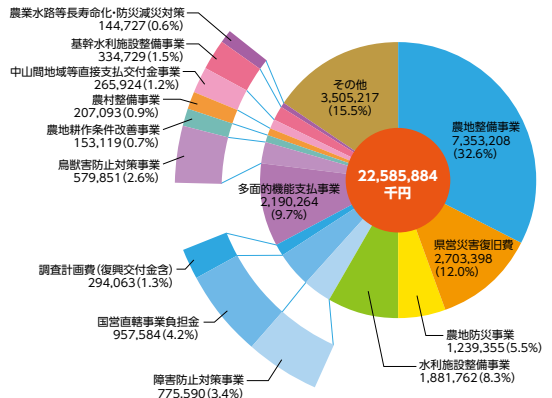
●県予算の概要

令和5年度県予算(一般会計当初予算、歳出)



注:四捨五入の関係で、各項の合計は、総数と必ずしも一致しない

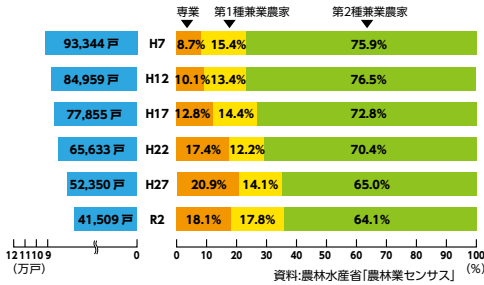
令和5年度農業農村整備事業予算(一般会計当初予算)



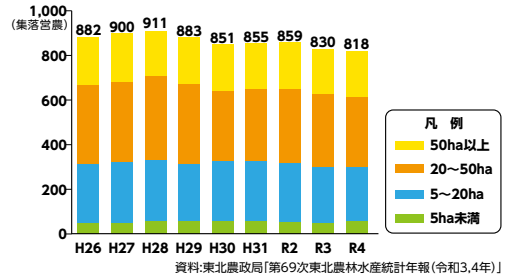
注:四捨五入の関係で、各項の合計は、総数と必ずしも一致しない

宮城県の農業(1)

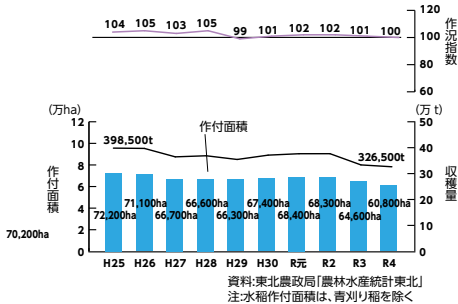
●農家数(総農家)及び専兼別農家の構成(販売農家)



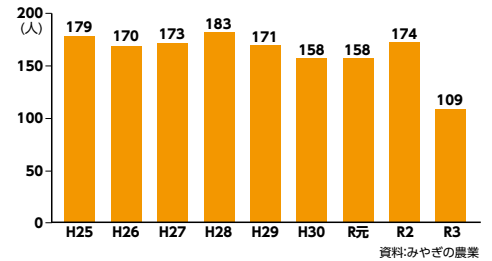
●集落営農数(現況集積面積規模別)



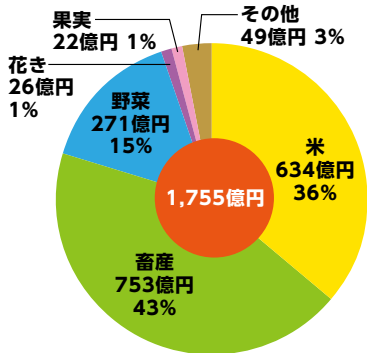
●水稲作付面積と収穫量及び作況指数の推移



●新規就農者数の推移

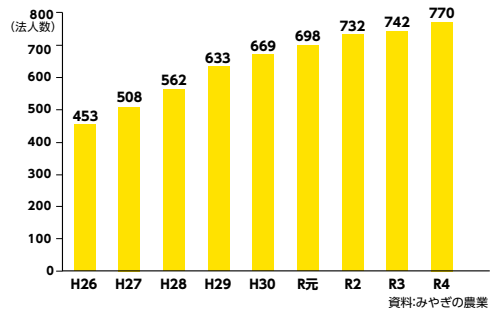


●農業産出額 (R4)



資料:東北農政局「第69次東北農林水産統計年報(令和3,4年)」
 注:四捨五入の関係で、各項の合計の総数と必ずしも一致しない

●農業法人数の推移



●生産量が全国上位の品目

順位	品目	生産量等(トン、頭)
1	せり	424
1	パプリカ	1,370
2	つるむらさき	149
2	大豆	22,200
5	米	326,500
5	そらめめ	426
8	肉用牛	80,000
9	乳用牛	17,800
10	いちご	5,000

資料:みやぎの農業

●主な農産物の産出額順位

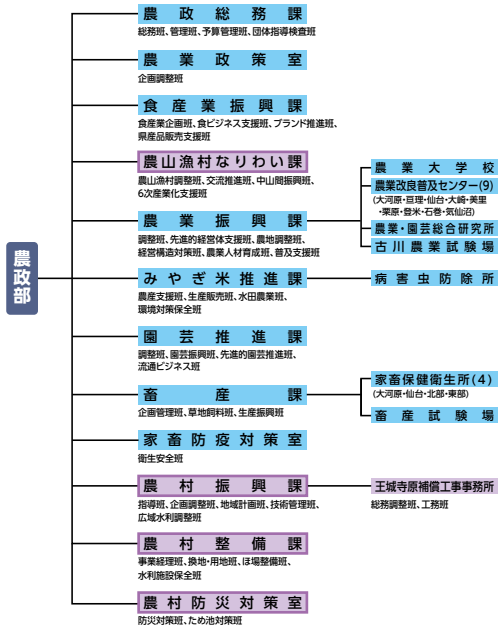
順位	品目	構成比 (%)	産出額(億円)
1	米	36.1	634
2	肉用牛	15.0	264
3	鶏卵	8.9	157
4	豚	7.4	129
5	生乳	7.0	122
6	いちご	3.6	64
7	プロイラー	3.3	58
8	大豆	1.8	32
9	トマト	1.8	32
10	ねぎ	1.8	31

資料:みやぎの農業

宮城県農政関係部局組織図

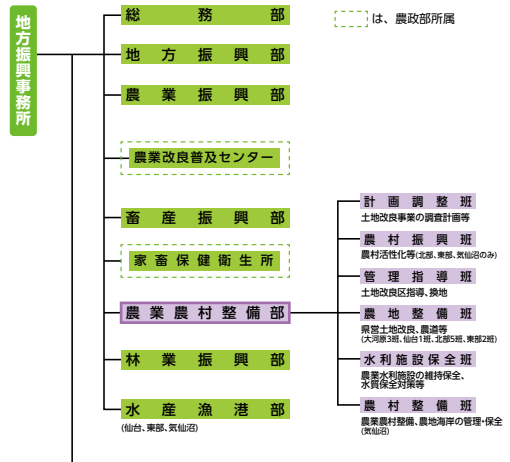
(令和5年4月1日現在)

県庁



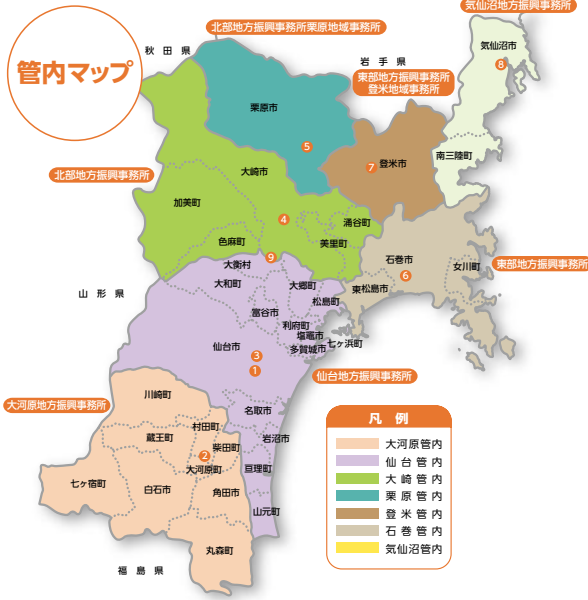
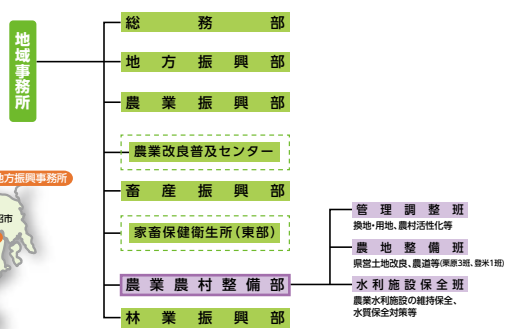
地方振興事務所組織図 (経済工商観光部所属)

●地方振興事務所(大河原・仙台・北部・東部・気仙沼)



地域事務所

●地域事務所(栗原・登米)



- 1 宮城県庁
〒980-8570 仙台市青葉区本町3-8-1 ☎ 022(211)2111
- 2 大河原地方振興事務所
〒989-1243 大河原町字南129-1 ☎ 0224(53)3111
- 3 仙台地方振興事務所
〒981-8505 仙台市青葉区堤通南町4-17 ☎ 022(275)9111
- 4 北部地方振興事務所
〒989-6117 大崎市古川b4-1-1 ☎ 0229(91)0701
- 5 東部地方振興事務所 栗原地域事務所
〒987-2251 栗原市築館蔵木5-1 ☎ 0228(22)2111
- 6 東部地方振興事務所
〒986-0861 石巻市あゆみ野5-7 ☎ 0225(95)1411
- 7 東部地方振興事務所 登米地域事務所
〒987-0511 登米市追町佐沼字西佐沼150-5 ☎ 0220(22)6111
- 8 気仙沼地方振興事務所
〒988-0181 気仙沼市赤岩杉ノ沢47-6 ☎ 0226(24)2121
- 9 王城寺原補償工事事務所
〒981-3602 大崎市大衡字平林63-1 ☎ 022(345)5175

宮城県の農業(2)

● 農家所得

[単位: 千円/戸当たり]

区分	宮城県						東北	
	昭和60年	平成7年	平成12年	平成17年	平成22年	平成27年	平成27年	平成27年
農業所得	1,066	1,187	906	1,338	1,286	1,048	1,431	1,527
農外所得	5,850	5,617	5,135	3,975	3,556	3,161	2,833	3,433
農家所得	6,916	6,804	6,041	5,313	4,842	4,209	4,264	4,960

資料: 東北農政局「宮城県農林水産統計年報」

● 農業産出額の推移

[単位: 億円]

区分	宮城県						東北		全国
	昭和60年	平成12年	平成17年	平成22年	平成27年	令和2年	令和2年	令和2年	
農業産出額	3,500	2,202	1,997	1,679	1,741	1,902	14,426	89,557	
米	2,093	1,098	920	667	635	795	4,586	16,551	
麦類	7	10	8	3	2	2	5	521	
野菜	284	281	259	268	266	275	2,633	22,520	
果実	30	25	21	22	24	30	2,194	8,741	
工芸農作物	45	10	6	3	2	1	92	1,553	
その他	82	109	91	73	68	72	484	7,366	
耕種計	2,541	1,534	1,305	1,036	996	1,176	9,994	56,841	
肉用牛	165	185	194	193	236	245	939	6,863	
乳用牛	203	166	155	137	135	138	697	9,310	
豚	348	106	127	107	140	141	1,093	6,596	
にわとり	219	205	207	201	231	199	1,647	8,724	
その他畜産物	21	4	6	2	1	1	37	787	
畜産計	939	666	689	640	743	724	4,412	32,279	
加工農作物	3	3	3	3	2	2	21	436	

資料: 東北農政局「第68次東北農林水産統計年報(令和2.3年)」

注: 宮城県の農業産出額のピークは、昭和60年である
注: 四捨五入の関係で、各項の合計は、総数と必ずしも一致しない

● 管内別水田整備状況

本県の水田は、耕地面積の82%を占めており、北上川、鳴瀬川、名取川、阿武隈川等の河川沿いの低平地に広く分布しています。

令和4年度末現在の宮城県の水田整備率は、72%となっています。

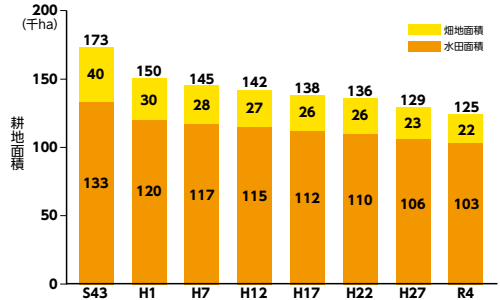
管内	全水田面積(ha)	水田整備率		うち大区画	
		整備済面積(ha)	整備率(%)	整備済面積(ha)	整備率(%)
全県	110,277	79,708	72	36,257	33
大河原	11,890	6,604	56	618	5
仙台	20,849	15,653	75	6,803	33
大崎	31,940	24,086	75	13,006	41
栗原	16,100	9,781	61	3,224	20
登米	16,400	13,862	85	5,506	34
石巻	11,405	9,351	82	7,097	62
気仙沼	1,693	372	22	4	0

注1. 整備率は令和4年度末 2. 整備済は20a区画以上 3. 大区画は50a以上
4. 面積及び整備率は、整数値表示としているため、必ずしも計は一致しない
5. 全水田面積は、耕地面積のうちの水田面積を表す

注) 東日本大震災津波被災地域の農地転用面積等の整理が必要であり、整備済み面積は参考値扱い
注) 水田面積は、H22の数値(震災前)である

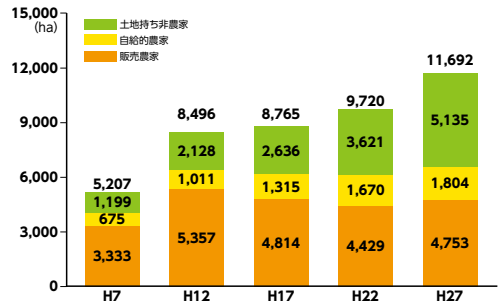
● 耕地面積の推移

本県の耕地面積は、昭和43年(耕地面積:172,100ha)をピークに年々減少の一途にあり、令和4年で耕地面積は125,300haとなっており、その内訳は水田面積103,100ha、畑地面積22,200haとなっています。



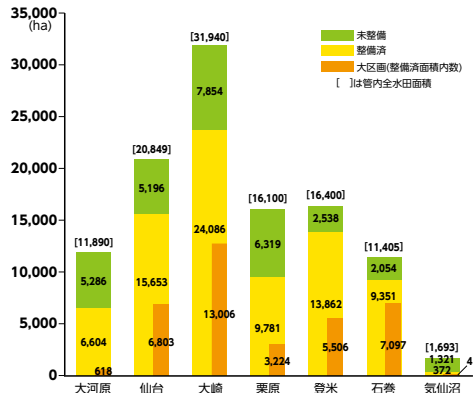
資料: 農林水産省「令和4年耕地及び作付面積統計」
※四捨五入の関係で、各項の合計は、統計と必ずしも一致しない

● 耕作放棄地の推移



資料: 農林水産省「農林業センサス」

管内別の整備としては、登米管内の整備率が最も高く、次いで石巻管内、うち大区画では石巻管内が最も高くなっており気仙沼管内では、やや遅れている状況となっています。



第3期みやぎの農業農村整備基本計

「次代に向けて 田水郷 たすきをつなぐ たからみやぎの農業・農村」

第3期みやぎ農業農村整備基本計画では、「**強靱な農業・農村**」を土台として、「**儲ける農業**」と「**活力ある農村**」の形成を目指し、3つの基本項目に沿って7つの施策を推進していくこととしています。また、基本項目毎に「重点推進プロジェクト」を設定し、今後5年間において優先的かつ重点的に取り組むこととしています。

基本項目Ⅰ ▶ 人口減少下で持続的に発展する農業の振興（儲ける農業）

施策1：先進技術等を活用した農業生産の効率化と高度化

- アグリテックの推進に向けた基盤整備
- 時代のニーズに対応した農業技術の確立と現地普及

施策2：基盤整備と集積・集約化による農地利用の高度化

- 農業の成長産業化に向けた農業基盤整備
- 中山間地域等における農業生産の効率化と優良農地の確保
- 担い手への農地集積・集約化の推進
- 農業水利施設等のストックマネジメントの推進（農業用水の安定供給）

施策3：先進的大規模拠点核とした園芸産地の確立

- 大規模露地園芸の振興
- 農地整備事業を契機とした施設園芸用地の創出

基本項目Ⅱ ▶ 多様な主体が活躍できる農村の構築（活力ある農村）

施策4：関係人口と共に創る活力ある農村

- 農村を支える人材育成と体制整備
- 交流拡大による関係人口の創出
- 農村におけるデジタルトランスフォーメーションの推進

施策5：地域資源を活用した多様ななりわいの創出

- 地域資源の掘り起こしと磨き上げ
- 地域運営組織等による地域資源を活用したなりわいの創出
- 「地消地産」による地域経済循環の構築

施策6：環境と調和した持続可能な農業・農村づくり

- 農村の地域資源保全活動の推進による多面的機能の維持・発揮
- 土地改良区の体制強化
- 野生鳥獣による農作物被害対策の強化とジビエ利活用の拡大

基本項目Ⅲ ▶ 自然災害に対応した農村地域の防災・減災対策の強化（強靱な農業・農村）

施策7：農業・農村の強靱化による地域防災力の強化

- 農村の防災機能の充実
- 田んぼダム等農村地域の有する洪水調節機能の効果的な発揮
- 農業水利施設等のストックマネジメントの推進（排水機能の維持・保全）
- 農村地域の生活環境の維持

画の取り組み方向

基本項目I 人口減少下で持続的に発展する農業の振興（儲ける農業）

令和5年度主要事業

◆競争力のある農業の実現に向けて、担い手への農地の集積・集約化や生産コストの削減を図る農地の大区画化等の基盤整備を推進します。また、野菜等の高収益作物の導入による収益性の向上を目指し、水田の汎用化を進めます。

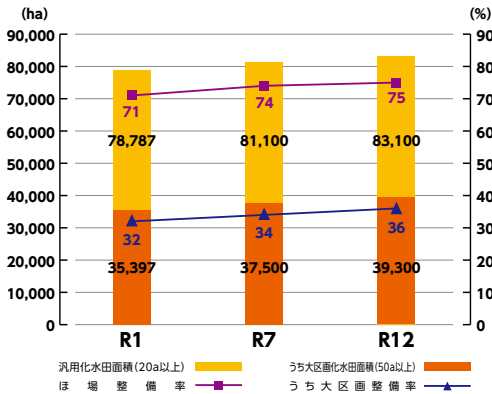
◆農業農村整備事業を計画的に推進するため、事業管理計画に基づき、事業計画の調査・策定に取り組みます。

農地整備実施地区数 45地区 (A=301ha)

調査計画地区数 38地区 (うち新規12地区)

将来の姿（目標指標）

○汎用化水田及び大区画水田の整備面積と整備率



○野菜等の高収益作物を導入する新規地区

令和元年(基準年)	令和7年(中間年)	令和12年
4団体	55団体	80団体



大区画・汎用化された水田で高収益作物を栽培

重点推進プロジェクト① 収益力向上に向けた基盤整備

本県の水田整備率（20a以上）は72%（R2実績）と全国平均を上回り、特に大区画水田（50a以上）整備率は32%と全国トップクラスとなっています。

こうした本県の強みを活かしながら、収益性の高い農業を展開していくため、**農地の大区画化**のほか、高収益作物導入に向けた**水田の汎用化を推進**します。

農地整備事業: 出来川左岸上流地区 (涌谷町、美里町)



実施前



実施後

主要事業

農業競争力強化農地整備事業
農地耕作条件改善事業

農山漁村地域整備交付金
中山間地域総合整備事業

農地中間管理機構関連農地整備事業

SUSTAINABLE DEVELOPMENT GOALS



基本項目Ⅱ 多様な主体が活躍できる農村の構築（活力ある農村）

令和5年度主要事業

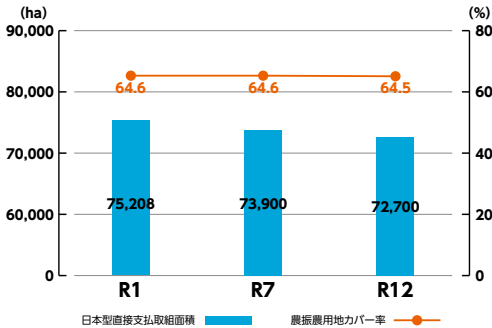
◆農業・農村が有する多面的機能の維持・発揮のための地域活動や営農の継続等に対して支援を行います。

◆関係人口の創出を図るため、農山漁村交流拡大プラットフォームを活用した農山漁村地域と事業者のマッチングなど、多様な参加者による交流活動が行える体制づくりを支援します。

日本型直接支払取組予定面積 A=75,630ha

将来の姿（目標指標）

○日本型直接支払制度取組面積と農振農用地カバー率



○農村環境保全等の協働活動に参加した人数

令和元年(基準年)	令和7年(中間年)	令和12年
58,102人	68,500人	78,500人



花の植栽



田んぼの生きもの調査

重点推進プロジェクト② 地域と関わりを持つ関係人口の創出

農山漁村交流拡大プラットフォームにより、ビジネスを展開したい**農林漁業者や団体**、さらに**県内外の企業や個人とのネットワークを構築し、新たな関係人口を創出**します。



都市農村交流フィールドワーク



大学生との交流活動



援農ボランティア

主要事業

シン・令和のむらづくり推進事業 地域資源・キャリア人材フル活用事業 むらまち交流拡大推進事業

SUSTAINABLE DEVELOPMENT GOALS



基本項目Ⅲ 自然災害に対応した農村地域の防災・減災対策の強化（強靱な農業・農村）

令和5年度主要事業

◆防災・減災・国土強靱化のための5か年加速化対策として、早急に対策が必要な防災重点ため池等について、安全性を確保するための対策に取り組みます。

防災重点農業用ため池調査 55箇所
（劣化状況評価 2箇所）
（地震豪雨耐性評価 53箇所）

◆洪水被害を緩和する「田んぼダム」の取組を拡大するため、モデル地区の設定、効果の検証を行うとともに適地の選定について検討します。

田んぼダム導入促進・効果検証モデル事業
実施地区数 2地区
【下野目東部、田尻西部（大崎市）】

将来の姿（目標指標）

○地震・豪雨対策に取り組む防災重点農業用ため池数

令和元年(基準年)	令和7年(中間年)	令和12年
—	9箇所	35箇所

○田んぼダムを導入した面積

令和元年(基準年)	令和7年(中間年)	令和12年
26ha	330ha	630ha

重点推進プロジェクト③ 農村の暮らしを守る防災・減災対策

農村地域の安全・安心な暮らしを守るため、防災重点農業用ため池に係る防災対策を推進するほか、田んぼダムに取り組みます。



決壊した農業用ため池（白石市）



田んぼダム対応排水樹・堰板

主要事業

農村地域防災減災事業
農業競争力強化農地整備事業

農業水路等長寿命化・防災減災事業
田んぼダム導入促進・効果検証モデル事業

宮城県ため池サポートセンターの設置

防災重点農業用ため池の施設管理者等に対してため池管理者の適正な保全管理を支援するため、「宮城県ため池サポートセンター」を設置しています。専門技術者による電話相談や技術的助言、現地パトロール、ため池管理者を対象とした技術力向上のための研修会などを実施しています。



ため池サポートセンター概要

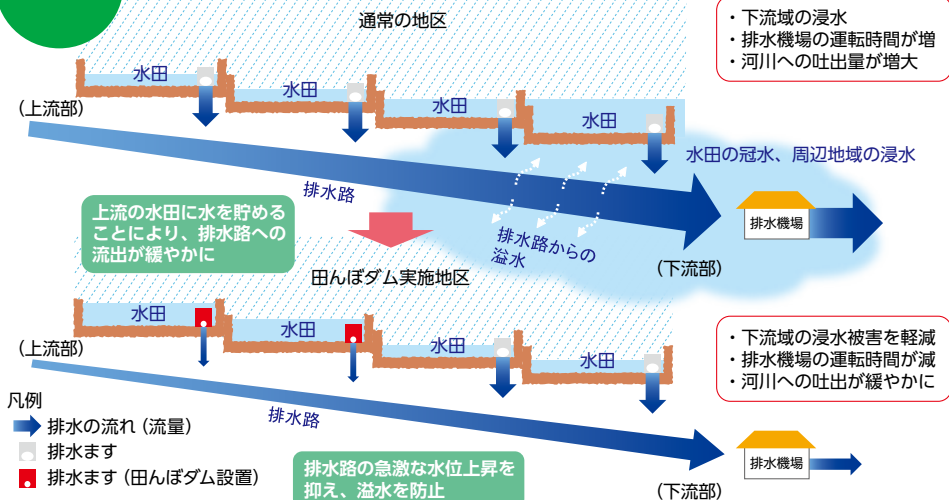


防災重点農業用ため池

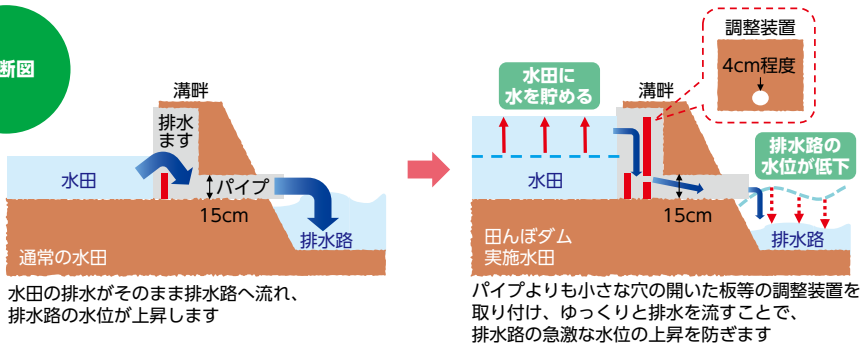
「普段は田んぼ、時々ダム。」

田んぼダムは地域の洪水を軽減する取組です。

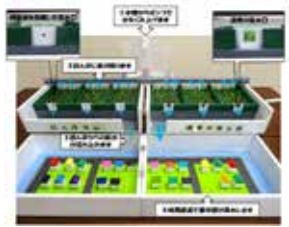
縦断面図 (大雨のとき)



横断面図



田んぼダム普及・拡大に向けた広報活動



- 模型を使った実験動画を撮影・編集し、YouTube県公式チャンネルで公開中！
- 田んぼダムの仕組みや効果をわかりやすくお伝えしています。

動画タイトル

仕組み丸わかり！ 模型で実験
「田んぼダム～普段は田んぼ、時々ダム～」

YouTubeで検索

YouTube 田んぼダム仕組み × 🔍



動画URLから

<https://www.youtube.com/watch?v=UwxhMoxNqX0>

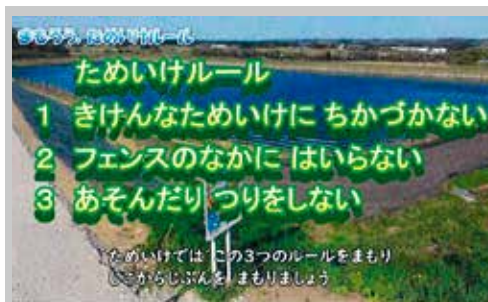
農業用ため池安全対策について

「ため池事故防止・注意喚起動画」を公開中

転落事故の絶えないため池の危険性を具体的に説明し、事故を防止するためのルールを守るよう注意喚起する動画を県広報課YouTubeチャンネルで公開しています。



▲動画QRコード



学校教育と連携し県内全小学校へ周知

夏休み前に県内の全小学校に動画の活用について通知したほか、保護者への一斉メール配信により各家庭でも視聴してもらいました。

動画を利用した講習会を開催

令和4年7月15日、大崎市立大貫小学校において、大崎市と共同でため池の危険性を呼び掛ける講習会を開催しました。



動画を視聴する大貫小学校の児童たち

令和4年～6年の3カ年で安全対策を重点的に実施

国庫補助事業（農村地域防災減災事業等）を積極的に活用し、計画的に安全施設の整備を進めることで、誰もが安心して暮らせる農村環境の実現を目指します。



ため池救助ネット

農業農村整備事業負担割合一覽表

● 県営事業

区分	事業名	負担率			
		国	県	市町村	その他
農村生活環境整備事業	水利施設整備事業				
	基幹水利施設整備型	※()はダムに係る分 ※H23新規地区以降適用	50	25	10 15 (10) (-)
	排水対策特大型	排水対策特大型 ※H23新規地区以降適用	50	25	10 15
	基幹水利施設健全型	農山漁村地域整備交付金 (機能保全計画策定)	50	25	25
	実施計画策定事業	対策工事及び緊急補修工事 ※()は県有ダムに係る分	50	29	14 7 [-] [-]
	実施計画策定事業	水利施設等保全高度化事業 (施設計画策定、機能保全計画策定)R7まで	定額	-	-
	農地整備事業				
	(旧一般型)	※()は中山間地域に適用	50 (55)	27.5	10 12.5 (7.5)
	(旧面的集積型) ※農業競争力強化農地整備事業、農山漁村地域整備交付金	※()は中山間地域に適用	50 (55)	27.5	10 12.5 (7.5)
	農地中間管理機構関連	一般地 ()は推進費含む 中山間地 ()は推進費含む	50 (62.5)	27.5	10 -
農地耕作条件改善事業	(切出地区)	55 (62.5)	27.5	10 -	
農山漁村地域復興基盤総合整備事業	地域内農地集積型、高収益作物転換型 ※()は中山間地域に適用	50 (55)	27.5	10 12.5 (7.5)	
	一般地 ※()はH25以降一般地域 地 域 ※()はH23+H24一般地域	75 (16.5) (16.942)	[6.0] (6.3158)	2.5	
	中山間地 ※()はH25以降中山間地域 地 域 ※()はH23+H24中山間地域	77.5 (15.95) (15.823)	[4.3] (4.5677)	2.25	
	(新規地区:H24以降新規地区)				
	一般地域	75	17	8	
	中山間地域	77.5	14.5	8	
	農地整備事業(通作条件整備)				
	(基幹農道整備)	一般型	50	未定	未定 -
	(一般農道整備)	保全対策型	50	25	25 -
	防災ダム事業	保全対策型	50	未定	未定 -
防災ダム工事	防災ダム工事	55	39	6 -	
防災重点農業用ため池緊急整備事業					
(ため池総合整備工事)	地震・豪雨対策型(大規模)	55	34	11	
	地震・豪雨対策型(小規模) ※()は中山間地域等	50 (55)	34	16 (11)	
	一般整備型(大規模)	55	34	11	
	一般整備型(小規模) ※()は中山間地域等	50 (55)	34	16 (11)	
(ため池群整備工事)	(大規模)	55	34	11	
	(小規模) ※()は中山間地域等	50 (55)	34	16 (11)	
(実施計画策定等)	監視・管理体制の強化	定額	-	-	
用排水施設等整備事業					
	湛水防除(大規模)基幹施設 400ha以上	55	37	8 -	
	湛水防除(大規模)その他施設 1,000ha以上	55	37	8 -	
	湛水防除(小規模)基幹施設 300ha以上 ※()は中山間地域	50 (55)	42	8 (3)	
	湛水防除(小規模)基幹施設 ※()は中山間地域	50 (55)	-	13 (8)	
	湛水防除(小規模)その他施設 100ha以上 ※()は中山間地域	50 (55)	-	18 (13)	
	用排水施設(大規模)400ha以上	55	28	17	
	用排水施設(小規模)200ha以上 ※()は中山間地域	50 (55)	33	17 (12)	
	用排水施設(小規模)200ha未満 ※()は中山間地域	50 (55)	(29)	(16)	
特定農業用管路等特別対策事業	県営造成施設 ※()は中山間地域(H25以降適用)	50 (55)	-	5 (0)	
国営造成施設管理体制改革促進事業	管理体制整備型(計画策定事業)	50	50	-	
農業用河川工作物等急応対策事業	河川応対(大規模) 総事業費1億円以上	55	37	8 -	
	河川応対(小規模) 総事業費5,000千円以上 ※()は中山間地域	50 (55)	-	8 (3)	
	河川応対(小規模) 総事業費800千円以上 ※()は中山間地域	50 (55)	-	18 (13)	
農村防災施設整備事業	農村防災施設整備 (旧農村災害対策整備事業) ※()は中山間地域	50 (55)	29	14 7 (2)	
農地防災事業 (農山漁村地域整備交付金)	用排水施設整備(大規模)	55	28	17 -	

区分	事業名	負担率				
		国	県	市町村	その他	
農村生活環境整備事業	地すべり対策事業	50	50	-	-	
	農村地域防災減災事業	100 (定額)	-	-	-	
農村生活環境整備事業	基幹水利施設管理事業					
	飛越沢ダム(本体、小田ダムに係る分)	33.3333	66.6667	-	-	
	飛越沢ダム(沖宮調整池)に係る分	33.3333	28.8889	37.7778	-	
	若宮沢、ニツ石ダムに係る分	33.3333	28.8889	18.8889	18.8889	
	地域用水環境整備事業	50	25	25	-	
	農村地域集落基盤再編整備事業	農業生産基盤	55	30	10 5	
	農山漁村地域整備事業(中山間地域総合整備事業)	農業生産基盤以外	55	30	15	
	海岸保全施設整備事業	高潮対策、侵食対策、海岸耐震対策、海岸堤防老朽化対策 ※()は離島	50 (55)	50 (45)	-	-
		津波・高潮危機管理対策	50	50	-	-
		海岸環境整備	1/3	2/3	-	-
その他	障害防止対策事業	100~66.7	0~16.7	0~16.6	-	

● 団体営事業

区分	事業名	負担率			
		国	県	市町村	その他
農村生活環境整備事業	水利施設整備事業				
	基幹水利施設健全型	対策工事 ※()は県有ダムに係る分 ※()は基幹水利施設管理事業と一体的に実施する事業	50 (50)	14 (18)	36 (32)
	地域農業水利施設健全型	対策工事 ※()は4法指定地域	50 (55)	14 (14)	36 (31)
	防災重点農業用ため池緊急整備事業(ため池総合整備工事)	地震・豪雨対策型(大規模)	55	21	24
		地震・豪雨対策型(小規模) ※()は中山間地域等	50 (55)	21	29 (24)
		一般整備型(大規模)	55	21	24
		一般整備型(小規模) ※()は中山間地域等	50 (55)	21	29 (24)
	用排水施設等整備事業	市町村営	50	1	49
	農業水利施設危機管理対策事業	安全対策 ※()は中山間地域等	50 (55)	(21)	29 (24)
	特定農業用管路等特別対策事業	特別対策事業(国営造成施設)	50	21	29
農村生活環境整備事業	水利施設管理強化事業	一般型 ※()は国営造成施設管理体制整備促進事業	50	25 (11)	25 (49)
	国営造成施設管理体制整備促進事業	推進・支援事業	-	50	50
	土地改良施設維持管理適正化事業	土地改良施設維持管理適正化事業 ※()は防災減災機能等強化事業	30 (50)	30 (20)	40 (30)
	基幹水利施設管理事業	基幹水利施設管理事業 ※()はH23新規地区以降適用 ※()は流域治水対策を実施する施設	30 (1/3)	1~30 (11)	40~69 (69 37~66)
	集落基盤整備事業	農業生産基盤	50	14	36
		農村生活環境	50	1	49
		実施設計の策定	50	-	50
		施設等の調査又は改善	50	-	50
		施設等の調査及び計画の策定	50	-	50
		最適整備構想の策定	定額	-	-

● 非公共事業

事業名	負担率			
	国	県	市町村	その他
中山間地域等直接支払交付金事業	5法指定地域	1/2	1/4	1/4
	知事特認地域	1/3	1/3	1/3
多面的機能支払交付金事業	農地維持支払交付金	1/2	1/4	1/4
	資源向上支払交付金	1/2	1/4	1/4
農地耕作条件改善事業	団体営 定率助成 農業生産基盤 ※()は中山間地域	50 (55)	14	36 (31)
	団体営 定率助成 農村生活環境 ※()は中山間地域	50 (55)	-	50 (45)
	定額助成	定額	-	-
農業水路等長寿命化・防災減災事業				
長寿命化対策(水利施設整備)	県営 定率助成 ※()は8法指定地域等	50 (55)	27.5	22.5 (17.5)
	団体営 ※()は8法指定地域等	50 (55)	14	36 (31)
長寿命化対策(機能保全計画策定)	定額助成 (1地区あたり1,000万円を上限)	定額	-	-
自然災害等対策(ため池整備)	団体営 ※()は8法指定地域等	50 (55)	18	32 (27)
ため池防災環境整備(地域防災上のリスク除去)	定額助成	定額	-	-
ため池の保全・遊離対策(1stマップ作成)	定額助成	定額	-	-
ため池の保全・遊離対策(監視・管理体制の強化)	定額助成	定額	-	-

※土地改良事業における地方公共団体の負担割合の指針(ガイドライン)に基づき設定

農業生産基盤整備・保全事業（国営・県営）

番号	地区名	着工	完了 予定	関係市町名	全体事業量	受益面積 (ha)	全体事業費 (百万円)	進捗率 (%)	
国営事業									
国営かんがい排水事業・国営施設応急対策事業									
1	河 南 二 期	28	R9	石巻市、東松島市、涌谷町、美里町	排水機場 揚水機場 用水路工 排水路工 3箇所 4箇所 17,400m 4,800m	4,707	14,000	52	
2	角 田 (応 急)	31	R8	角田市	排水機場	1箇所	2,737	5,900	24
3	旧 迫 川 (応 急)	R3	R8	大崎市、涌谷町	揚水機場 用水路工	1箇所 2,900m	912	2,500	28
4	中 田	R5	R7	登米市、岩手県一関市	水管理施設	1式	3,911	634	新規
計 4地区						12,267	23,034		
県営事業									
水利施設整備事業（基幹水利施設整備型）									
1	大 崎 西 部 3 期	22	R7	大崎市、加美町	頭首工 用水路工	2箇所 6,129m	1,111	2,316	79
2	上 区	R5	R10	東松島市	排水機場 排水路工	1箇所 696m	305	2,412	新規
計 2地区						1,416	4,728		
水利施設整備事業（基幹水利施設保全型）									
1	柴 田	26	R5	柴田町	頭首工	1箇所	512	638	30
2	中 谷 地・沼 尻	26	R5	角田市、丸森町	排水機場	2箇所	1,542	975	79
3	坂 津 田	28	R4	角田市	揚水機場	1箇所	217	250	80
4	花 島	28	R4	角田市	揚水機場	1箇所	148	146	63
5	第 4 旧 迫 川	29	R5	登米市	揚水機場	5箇所	1,405	266	73
6	大 谷 地	29	R4	大崎市、涌谷町	揚水機場	1箇所	553	441	92
7	坪 石	30	R5	角田市	揚水機場	1箇所	767	225	90
8	桜	30	R5	角田市	揚水機場	1箇所	876	665	74
9	新 小 齋	30	R5	角田市、丸森町	揚水機場	1箇所	593	600	84
10	二 間 堀	R2	R6	美里町	揚水機場	1箇所	447	292	59
11	荒 砥 沢・小 田	R2	R4	栗原市	ダム	2箇所	8,100	184	72
12	鞍 坪	R5	R11	東松島市、美里町、石巻市	排水機場	1箇所	1,881	2,389	新規
13	亘 理 山 元 岩 地 蔵	R5	R9	亘理町、山元町	揚水機場	1箇所	3,149	581	新規
14	玉 山 2 期	R5	R10	栗原市、登米市	ダム	1箇所	3,037	690	新規
15	金 谷	R5	R9	登米市	揚水機場	3箇所	1,029	916	新規
計 15地区						24,256	9,258		
■は農山漁村地域整備交付金									
農業水路等長寿命化・防災減災事業（長寿命化対策）									
1	内 川 松 沢	R1	R4	大崎市	小水力発電施設	1箇所	4,755	440	100
計 1地区						4,755	440		
農地整備事業（旧経営体育成型）									
1	田 尻 中 央	15	R7	大崎市	区画整理	265ha	265	3,102	72
2	田 尻 中 央 2 期	16	R7	大崎市	区画整理	307ha	307	3,374	91
3	名 蟠	22	R5	涌谷町	区画整理 暗渠排水	35ha 111ha	116	1,611	94
計 3地区						688	8,087		
農地整備事業（旧面の集積型）									
301	燕 栗 沼	23	R6	大崎市	区画整理	147ha	147	3,545	88
302	鹿 飼 沼	23	R6	涌谷町、大崎市	区画整理	381ha	381	4,630	92
303	東 鹿 原	27	R5	加美町	区画整理	46ha	46	982	98
304	下 野 目 東 部	27	R6	大崎市	区画整理	175ha	175	4,056	86
305	迫 第 四	28	R6	大崎市、栗原市	区画整理	87ha	87	1,384	85
306	中 名 生・下 名 生	29	R6	柴田町	区画整理	87ha	87	1,860	79
307	大 目	29	R7	栗原市	区画整理	135ha	135	2,944	75
308	東 田	29	R6	栗原市	区画整理	81ha	81	1,768	68
309	上 沼	30	R5	栗原市	区画整理	34ha	34	796	90
310	桶 屋 敷・袋	30	R6	栗原市	区画整理	145ha	145	2,591	74
311	藤 田	30	R5	栗原市	区画整理	49ha	49	1,043	78
312	船 越	30	R7	大崎市	区画整理	80ha	80	1,830	73
313	芻 龍	30	R7	大崎市	区画整理	73ha	73	1,654	68
314	出来 川 左 岸 上 流	30	R7	涌谷町、美里町	区画整理	364ha	364	8,364	47
315	西 小 松	R元	R8	東松島市	区画整理	133ha	133	2,867	53
316	瀬 峰	R元	R6	栗原市	区画整理	53ha	53	1,320	44
317	津 久 毛	R元	R8	栗原市	区画整理	366ha	366	7,259	15
318	出来 川 左 岸 下 流	R2	R8	涌谷町	区画整理	91ha	91	2,274	23
319	福 地	R2	R7	石巻市	区画整理	38ha	38	1,236	42
320	尾 袋 川 東	R3	R11	角田市	区画整理	79ha	79	2,338	17
321	富 上	R3	R11	柴田町	区画整理	84ha	84	3,065	7
322	小 沢	R3	R8	川崎町	区画整理	15ha	15	585	22
323	古 関	R3	R8	川崎町	区画整理	25ha	25	1,111	12
324	倉 内・大 針	R3	R8	仙台市	区画整理	29ha	29	995	19
325	上 畑 岡	R3	R10	栗原市	区画整理	170ha	170	4,790	5
326	深 谷 東	R3	R11	石巻市	区画整理	124ha	124	3,067	13
327	大 森	R3	R11	石巻市	区画整理	179ha	179	3,745	9
328	沼 崎・大 平	R3	R9	登米市	区画整理	53ha	53	1,342	21
329	深 谷 西	R4	R12	石巻市、東松島市	区画整理	266ha	266	7,469	1
330	入 間 田	R4	R12	柴田町	区画整理	77ha	77	3,090	1
331	月 崎・清 水	R4	R11	包麻町、加美町	区画整理	100ha	100	2,452	5
332	上 下 堤・川 下	R4	R12	東松島市	区画整理	101ha	101	2,313	1
333	小 野 田 東 部	R4	R10	加美町	区画整理	78ha	78	2,067	5
334	高 田 营 場	R5	R12	角田市	区画整理	37ha	37	1,220	新規

番号	地区名	着工	完了 予定	関係市町名	全体事業量	受益面積 (ha)	全体事業費 (百万円)	進捗率 (%)
335	船 追	R5	R13	柴田町	区画整理	57ha	57	2,588 新規
336	下 福 田 ・ 新 田	R5	R12	東松島市	区画整理	68ha	68	2,577 新規
計	36 地区						4,104	97,217
※農地整備事業（農地中間管理機構関連）								
401	葉 坂	30	R6	柴田町	区画整理	37ha	37	999 89
402	七ヶ 宿 東 部	30	R7	七ヶ宿町	区画整理	19ha	19	810 83
403	七ヶ 宿 西 部	30	R7	七ヶ宿町	区画整理	15ha	15	448 76
404	日 向	31	R5	仙台市	区画整理	15ha	15	506 89
計	4 地区						86	2,763
農地整備事業（通作条件整備）、農村整備事業（農道・集落道整備事業）								
1	柳 田 峠 2 期	27	R7	丸森町	農道	2,041m	116	795 12
計	1 地区						116	795
農村地域防災減災事業								
(防災重点農業用ため池緊急整備事業)								
1	嘉 太 神	30	R6	富谷市、大和町、大衡村	嘉太神ダム改修	1箇所	650	500 63
2	内 町	R4	R7	角田市	ため池改修	2箇所	73	569 20
3	三 沢	R4	R6	白石市	ため池改修	1箇所	29	242 21
4	境 堤	R4	R6	亶理町	ため池改修	1箇所	9	424 19
5	愛 子	R5	R11	仙台市	ため池改修	2箇所	32	2,637 新規
6	明 光 4 号	R5	R7	丸森町	ため池改修	1箇所	30	213 新規
計	6 地区						761	4,585
(用排水施設等整備事業)								
7	山 王 江	30	R6	大崎市	排水機場改修	1箇所	247	621 86
8	南 田	31	R5	村田町	排水機場改修	1箇所	154	239 91
9	村 田	R3	R7	村田町	ダム整備	1箇所	465	795 7
10	志 田 谷 地	R3	R7	大崎市、松島町、大郷町	排水機場改修	1箇所	367	932 16
11	古 川	R3	R6	大崎市	用水路工補修	一式	247	372 37
12	敷 味	R4	R8	栗原市	排水機場改修	1箇所	92	365 31
13	石 卷 中 部 2 期	R4	R8	石巻市	排水路工	625m	1,125	1,000 20
14	境 堀	R5	R10	名取市	排水路工	1,428m	369	920 新規
15	葉 の 木 堀	R5	R10	名取市、岩沼市	排水路工	1,217m	426	954 新規
16	阿 久 戸	R5	R10	大崎市	排水機場改修	1箇所	480	827 新規
計	10 地区						3,973	7,025
(農業用河川工作物等応急対策事業)								
17	壇 ノ 前	R3	R5	登米市	排水樋管改修	1箇所	229	184 85
18	檜 崎	R4	R9	石巻市	排水樋管撤去 排水樋管更新	1箇所 1箇所	687	1,099 2
19	洪 川	R5	R7	登米市、栗原市	排水樋管改修	1箇所	861	170 新規
計	3 地区						1,777	1,453

■は農山漁村地域整備交付金

海岸保全施設整備事業（津波・高潮危機管理対策）

県営中山間地域総合整備事業								
1	亶 理 山 元	R5	R6	亶理町、山元町	電気通信設備更新	一式	591	77 新規
計	1 地区						591	77

■は農山漁村地域整備交付金

障害防止対策事業（県営）

障害防止対策事業								
1	用 水 対 策	5	R8	大衡村、色麻町、大崎市	ため池 水路	18箇所 29路線	1,872	18,012 67
2	用 水 対 策 (善川水系2期)	26	R6	大衡村	取水施設	7基	345	889 64
3	用 水 対 策 (土砂流出)	R5	R5	色麻町	実施設計	1式	28	28 100
計	3 地区						2,245	18,929

農業生産基盤整備・保全事業（団体営）

番号	地区名	着工 完了 予定	関係市町名	受益面積 (ha)	単年度事業費 (百万円)
団体営					
水利施設整備事業（地域農業水利施設保全型）					
1	中田3期	R3 R5	登米市	3,861	56
2	東大崎・志田2期	R3 R5	大崎市	147	20
3	桃生町2期	R3 R7	石巻市	427	53
4	東大崎・志田3期	R4 R5	大崎市	181	43
5	東大崎・志田4期	R4 R5	大崎市	110	48
6	迫川地域2	R4 R6	登米市	300	75
7	桑折江1期	R5 R7	大崎市	168	10
8	宮沢北部	R5 R6	大崎市	80	50
計	8地区			5,274	355
水利施設整備事業（基幹水利施設保全型）					
1	田尻川	R5 R5	大崎市	1,344	6
2	山吉田	R5 R5	登米市	2,310	10
3	水越	R5 R5	登米市	1,730	12
4	一の堰	R5 R5	栗原市	1,498	2
5	新山	R5 R5	栗原市	1,101	11
計	5地区			7,983	41
農業水路等長寿命化・防災減災事業（長寿命化対策）					
1	迫川地域1	R2 R5	登米市	96	7
2	登米吉田③	R4 R6	登米市	290	10
3	桜岡②	R4 R5	登米市	5	5
4	一迫狐崎②	R4 R6	栗原市	8	40
5	根白石②	R4 R6	仙台市	121	13
6	桑折江4期	R5 R6	大崎市	324	7
7	金成小堤	R5 R7	栗原市	17	9
8	登米吉田④	R5 R7	登米市	290	5
9	善王寺②	R5 R7	登米市	98	5
10	桜岡③	R5 R7	登米市	61	5
計	10地区			1,310	106
農地耕作条件改善事業					
1	麓・谷地	R元 R5	大和町	1	5
2	沢渡	R3 R7	大和町	2	6
3	羽生	R4 R5	大郷町	109	78
計	3地区			112	89
農地域域防災減災事業（農業水利施設危機管理対策事業）					
1	石巻市2	R5 R5	石巻市	4	59
2	支倉	R5 R5	川崎町	15	20
3	大崎市2	R5 R5	大崎市	113	15
4	登米市R5	R5 R5	登米市	6	4
5	山元町1	R5 R5	山元町	70	21
6	松島町1	R5 R6	松島町	58	1
7	仙台市1	R5 R5	仙台市	73	26
8	大衡村1	R5 R6	大衡村	129	7
9	大和町1	R5 R6	大和町	46	9
10	大和町2	R5 R5	大和町	12	10
11	気仙沼市	R5 R6	気仙沼市	150	21
計	11地区			676	193
農業水路等長寿命化・防災減災事業（防災減災対策）					
1	小倉上	R5 R6	柴田町	4	5
2	河北	R5 R5	石巻市	3	20
計	2地区			7	25
団体営（施設管理）					
水利施設管理強化事業					
1	角田	R3 R3	角田市	2,834	12
2	亘理	R3 R3	亘理町、山元町	4,244	32
3	名取川	R3 R3	名取市、岩沼市、仙台市	3,895	24
4	迫川沿岸	R3 R3	登米市、涌谷町	5,662	26
5	中田	R3 R3	登米市、岩手県一関市	4,342	32
6	河南矢本	R3 R3	石巻市、東松島市、涌谷町、美里町	5,074	38
7	大崎	R3 R3	大崎市、加美町、美里町	4,899	13
8	迫川上流	R3 R3	栗原市、登米市、岩手県一関市	10,530	20
9	仙台東	R3 R3	仙台市	2,179	13
計	9地区			43,659	210
県営造成施設管理体整備促進事業（県単）					
1	川原子	R3 R8	白石市	275	2
2	隈東	R3 R8	角田市、丸森町	810	7
3	黒沢尻	R3 R8	大河原町、村田町、蔵王町	661	3
4	大倉	R3 R8	仙台市	267	3
5	石巻	R3 R8	石巻市	1,555	14
6	東松島	R3 R8	東松島市	1,605	12
計	6地区			5,173	40

番号	地区名	着工 完了 予定	関係市町名	受益面積 (ha)	単年度事業費 (百万円)
土地改良区体制強化事業（基幹水利施設保全管理技術向上研修）					
1	宮城	29	宮城県全域	-	3
計	1地区				3
（基幹水利施設省エネルギー化技術実践向上研修）					
1	宮城	R5	宮城県全域	-	1
計	1地区				1
基幹水利施設管理事業					
1	大泉揚水機場	H8 H8	登米市、岩手県一関市	2,440	61
2	水越揚水機場	H8 H8	登米市	1,730	34
3	江尻排水機場	H9 H9	角田市	2,699	21
4	板倉頭首工	H10 H10	栗原市、登米市	1,161	1
5	一の堰頭首工	H10 H10	栗原市	1,498	20
6	伊豆野頭首工	H10 H10	栗原市	2,600	4
7	米山揚水機場	H15 H15	登米市、涌谷町	2,024	38
8	南方揚水機場	H16 H16	登米市	2,708	26
9	山吉田揚水機場	H16 H16	登米市	2,310	40
10	高石揚水機場	H16 H16	登米市	1,108	17
11	新山揚水機場	H17 H17	栗原市	1,101	21
12	田尻川排水機場	H17 H17	大崎市、美里町	1,344	8
13	荒砥沢ダム	H20 H20	栗原市、登米市	3,704	26
14	小田ダム	H20 H20	栗原市、登米市	4,395	27
15	大堰頭首工	H22 H22	大崎市、加美町	3,368	2
16	三丁目頭首工	H22 H22	大崎市、美里町	4,034	2
17	上川原頭首工	H22 H22	加美町、大崎市	1,256	2
18	鳴瀬川下流頭首工	H22 H22	美里町、大崎市、東松島市、松島町、涌谷町	3,570	3
19	桑折江頭首工	H22 H22	大崎市、美里町	1,298	3
20	岩沢沢ダム	H22 H22	大崎市、加美町、涌谷町、美里町	10,425	43
21	二ツ石ダム	H22 H22	大崎市、東松島市、松島町、色麻町、加美町、涌谷町、美里町	7,893	62
22	後谷地排水機場	R2 R2	石巻市、登米市	1,266	16
23	鶴家排水機場	R2 R2	石巻市、登米市	1,554	11
計	23地区			65,486	488

◆は県営事業

番号	事業主体	施設数	受益面積	単年度事業費 (百万円)
土地改良施設機能診断事業（県単）				
1	●柴田郡村田町外一町 澄川土地改良区	2	806.0ha	18
2	●富谷北部	1	100.0ha	4
3	●名取北	1	72.7ha	8
4	●亘理	1	30.2ha	3
5	●河南矢本	1	500.0ha	8
計	未定（割当保留分）	9	ha	26
計	5上改区	15	1,509ha	67

●は土地改良区が事業主体

団体営（農村総合整備）

番号	地区名	着工 完了 予定	関係市町名	全体事業量	全体事業費 (百万円)	
農村集落基盤再編整備事業（集落基盤整備事業）						
1	中新田	R4 R5	加美町	農業用排水 563m 農道 1,901m 集落道 1,099m 安全施設 1,094m	599	
計	1地区				599	
団体営（農村整備事業）						
農業集落排水施設整備事業（強靱化型）						
1	南郷第2	30 R6	美里町	対象人口	2,740人	782
2	南郷第3	31 R6	美里町	対象人口	1,700人	724
3	菅生	R3 R5	村田町	対象人口	360人	135
4	北赤井	R3 R5	東松島市	対象人口	1,770人	250
5	髭岳中央	R4 R7	涌谷町	対象人口	1,530人	171
6	中津山	R5 R9	登米市	対象人口	720人	160
7	新高石	R5 R9	登米市	対象人口	2,380人	350
8	畑岡	R5 R8	登米市	対象人口	2,680人	510
計	8地区				3,082	

その他（団体営）

番号	事業主体	組織数	面積	番号	事業主体	組織数	面積
多面的機能支払事業				中山間地域等直接支払事業			
1	仙台市	51	3,125ha	1	仙台市	11	181ha
2	石巻市	18	7,484ha	2	気仙沼市	53	283ha
3	塩竈市	1	22ha	3	白石市	8	134ha
4	気仙沼市	60	517ha	4	角田市	4	45ha
5	白石市	19	405ha	5	登米市	1	12ha
6	名取市	19	1,642ha	6	栗原市	68	519ha
7	角田市	42	2,334ha	7	大崎市	12	90ha
8	多賀城市	7	271ha	8	七ヶ宿町	5	171ha
9	岩沼市	19	1,247ha	9	川崎町	3	62ha
10	登米市	148	12,060ha	10	丸森町	27	551ha
11	栗原市	135	8,797ha	11	大和町	2	44ha
12	東松島市	27	2,217ha	12	加美町	9	56ha
13	大崎市	149	10,287ha	13	南三陸町	13	86ha
14	富谷市	6	295ha	計	7市6町	216	2,234ha
15	蔵王町	10	320ha	注：四捨五入の関係で、合計は必ずしも一致しない			
16	七ヶ宿町	5	186ha				
17	大河原町	8	211ha				
18	村田町	1	588ha				
19	柴田町	13	646ha				
20	川崎町	8	397ha				
21	丸森町	37	1,373ha				
22	亘理町	3	2,936ha				
23	山元町	9	675ha				
24	松島町	6	654ha				
25	七ヶ浜町	1	120ha				
26	大和町	35	1,821ha				
27	大郷町	16	1,390ha				
28	大衡村	11	946ha				
29	色麻町	23	2,169ha				
30	加美町	41	3,700ha				
31	涌谷町	17	1,803ha				
32	美里町	20	4,346ha				
33	南三陸町	17	153ha				
計	14市18町1村	982	75,137ha				

注：組織数は、複数の市町村にまたがる場合、主になる市町村に計上しています。



～みやぎNNロゴマークについて～

こちらは、宮城県農業農村整備分野におけるロゴマークです。農業農村整備事業に大きく関わりのある「宮城県のおいしいお米」と「伊達政宗の兜の前立てにもある三日月」を組み合わせで作成しました。また、農業農村整備事業は「農業農村」という言葉を略して「NN事業」とも表現されるため、この「NN」を広く知ってもらいたいという思いを込めて、アレンジしています。

さらに、第3期農業農村整備基本計画のキャッチフレーズである「次代に向けて 田水郷(たすき)をつなぐ みやぎの農業・農村(たから)」から、将来に向けて糧をつないでいくイメージを稲の葉のアーチとして表現しました。