

記者発表資料
 令和3年8月31日
 疾病・感染症対策課感染症対策班
 担当：高橋・我妻
 電話：022-211-2632

新型コロナウイルス感染症(COVID-19)患者の発生等について

今般、宮城県内におきまして、新たに54名（14600～14653例目）の新型コロナウイルス感染症患者が確認されました。患者の概要は以下のとおりです。

1 新規患者の概要

No	年代	性別	職業	居住地	発症日	症状	陽性判明日	接触歴	療養状況	重症	その他
14600	20代	女性	会社員	角田市	8/27	あり	8/30	調査中	入院中		
14601	50代	男性	自営業	角田市	8/28	あり	8/30	調査中	調整中		
14602	50代	男性	無職	角田市	8/30	あり	8/31	調査中	調整中		
14603	40代	男性	無職	角田市	8/30	あり	8/31	調査中	調整中		
14604	30代	男性	無職	大河原町	8/30	あり	8/31	調査中	調整中		
14605	30代	男性	無職	大河原町	8/30	あり	8/31	調査中	調整中		
14606	30代	男性	会社員	大河原町	8/28	あり	8/31	調査中	調整中		
14607	10代	男性	学生	柴田町	8/28	あり	8/31	調査中	調整中		
14608	10代	女性	学生	塩竈市	8/28	あり	8/30	あり	調整中		
14609	40代	女性	会社員	塩竈市	8/27	あり	8/30	調査中	調整中		
14610	50代	男性	会社員	多賀城市	8/29 (採取日)	なし	8/30	調査中	調整中		
14611	20代	女性	団体職員	多賀城市	8/28	あり	8/30	あり	調整中		
14612	20代	男性	会社員	多賀城市	8/28	あり	8/30	調査中	調整中		
14613	30代	女性	アルバイト	七ヶ浜町	8/28	あり	8/30	あり	調整中		
14614	10歳未満	男性	学生	七ヶ浜町	8/28	あり	8/30	調査中	調整中		
14615	30代	女性	無職	七ヶ浜町	8/25	あり	8/30	調査中	調整中		
14616	10歳未満	男性	未就学児	利府町	8/28	あり	8/30	調査中	調整中		
14617	40代	女性	無職	利府町	8/29	あり	8/30	あり	調整中		
14618	10代	男性	学生	利府町	8/28	あり	8/30	あり	調整中		

No	年代	性別	職業	居住地	発症日	症状	陽性 判明日	接触歴	療養 状況	重症	その他
14619	50代	女性	パート	名取市	8/29	あり	8/29	あり	入院中		
14620	10歳 未満	男性	未就学児	名取市	8/28	あり	8/30	調査中	調整中		
14621	40代	男性	会社員	名取市	8/28	あり	8/31	調査中	調整中		
14622	40代	女性	会社員	岩沼市	8/22	あり	8/28	あり	調整中		
14623	40代	男性	会社員	岩沼市	8/28	あり	8/30	あり	調整中		
14624	60代	女性	無職	山元町	8/27	あり	8/30	あり	調整中		
14625	20代	男性	無職	富谷市	8/28	あり	8/28	あり	調整中		
14626	40代	男性	会社員	大和町	8/29	あり	8/30	調査中	調整中		
14627	10代	男性	学生	大和町	8/29	あり	8/30	あり	調整中		
14628	70代	女性	無職	大和町	8/28	あり	8/30	あり	調整中		
14629	20代	男性	公務員	大和町	8/28	あり	8/31	調査中	調整中		
14630	10歳 未満	女性	未就学児	大衡村	8/26	あり	8/30	あり	調整中		
14631	10歳 未満	女性	未就学児	大衡村	8/29 (採取日)	なし	8/30	あり	調整中		
14632	30代	男性	会社員	大衡村	8/29	あり	8/31	あり	調整中		
14633	10歳 未満	女性	未就学児	大衡村	8/30 (採取日)	なし	8/31	あり	調整中		
14634	10代	女性	パート	大崎市	8/28	あり	8/30	あり	調整中		
14635	10代	女性	学生	大崎市	8/28	あり	8/30	あり	調整中		
14636	10代	女性	団体職員	大崎市	8/23	あり	8/30	あり	調整中		
14637	30代	男性	自営業	大崎市	8/25	あり	8/30	調査中	入院中		
14638	30代	女性	無職	大崎市	8/27	あり	8/30	調査中	調整中		
14639	80代	女性	無職	栗原市	8/29	あり	8/31	あり	調整中		
14640	10代	男性	学生	登米市	8/28	あり	8/30	あり	調整中		
14641	50代	男性	団体職員	石巻市	8/29	あり	8/30	あり	調整中		
14642	80代	男性	無職	石巻市	8/27	あり	8/30	調査中	入院中		

No	年代	性別	職業	居住地	発症日	症状	陽性判明日	接触歴	療養状況	重症	その他
14643	30代	女性	パート	石巻市	8/25	あり	8/30	調査中	入院中		
14644	40代	男性	会社員	石巻市	8/28	あり	8/30	あり	調整中		
14645	10歳未満	男性	学生	石巻市	8/29	あり	8/31	あり	調整中		
14646	20代	男性	会社員	石巻市	8/30 (採取日)	なし	8/31	あり	調整中		
14647	30代	男性	会社員	石巻市	8/27	あり	8/31	あり	調整中		
14648	40代	男性	自営業	東松島市	8/26	あり	8/30	あり	入院中		
14649	10歳未満	男性	学生	東松島市	8/30	あり	8/31	あり	調整中		
14650	50代	女性	会社員	東松島市	8/30 (採取日)	なし	8/31	あり	調整中		
14651	30代	男性	会社員	東松島市	8/28	あり	8/31	調査中	調整中		
14652	40代	男性	会社員	気仙沼市	8/25	あり	8/30	あり	調整中		
14653	10代	女性	学生	気仙沼市	8/25	あり	8/30	あり	調整中		

※外国籍で公表に同意が得られた場合はその他の欄に「外国籍」と記載（日本国籍または非公表の場合は記載しない）。

2 新型コロナウイルス感染症拡大防止のための県民への情報提供

「新型コロナウイルス感染症拡大防止のための県民への情報提供（呼びかけ）基準」2（2）に基づき、以下のとおり情報提供いたします。

（1）教育機関（高等学校）

宮城県陽性者4名は同一施設に滞在しており、同一施設内における接触者は特定できておりません。

- | | |
|----------------------|-----------------------------|
| ① 利用施設 | 高等学校 |
| ② 施設所在地 | 塩竈市 |
| ③ 感染拡大に影響があると推測される事項 | マスクを外した状況で飲食や活動をする場面があったため。 |

（2）施設（児童関連施設）

宮城県陽性者3名は同一施設に滞在しており、同一施設内における接触者は特定できておりません。

- | | |
|----------------------|-------------------------------------|
| ① 利用施設 | 児童関連施設 |
| ② 施設所在地 | 大和町 |
| ③ 感染拡大に影響があると推測される事項 | 感染対策を講じていたが、利用者がマスク未使用で、長時間の接触があった。 |

3 施設における検査等の進捗状況

(1) 8月24日に業種・業態を公表した施設（医療機関）（石巻市）

陽性者	8月24日～8月31日
	19人

※8月24日にクラスターと認識（県内166例目）

(2) 8月26日に業種・業態を公表した施設（保育施設）（大衡村）

陽性者	8月26日～8月31日
	8人

※8月31日にクラスターと認識（県内172例目）

(3) 8月30日に業種・業態を公表した施設（製造業（電気機械器具））（白石市）

陽性者	8月30日～8月31日
	4人

4 療養者数等の状況

（本日15時時点）

計 （うち仙台市）			療養中								療養終了	死亡
			入院			宿泊療養	自宅療養	入院・療養先 調整中				
			うち感染症指定 医療機関	うち入院協力 医療機関	その他 医療機関							
患者	県	5,607人	802人	125人	56人	69人	0人	448人	131人	98人	4,758人	47人
	仙台市	9,030人	1,369人	143人	35人	107人	1人	390人	449人	387人	7,606人	55人
	合計	14,637人	2,171人	268人	91人	176人	1人	838人	580人	485人	12,364人	102人
その他	県	6人	欠番（744例目, 1196(市800)例目, 4298例目, 4688(市3050)例目, 5163(市3377)例目, 5605(市3677)例目, 6373(市4144)例目, 6504(市4240)例目, 7640(市4903)例目, 8991(市5651)例目, 9028(市5678)例目, 9929例目, 12016(市7427)例目, 12963例目, 13354例目, 14103例目）									
	仙台市	10人										
	合計	16人										
総数	県	5,613人	※令和3年8月27日に公表しました14103例目については、発生届の取り下げがありましたので、令和3年8月31日に欠番となりました。									
	仙台市	9,040人										
	合計	14,653人										

※「死亡」は死亡後に新型コロナウイルスが検出された者も含みます。

5 病床の使用状況（本日15時時点）

（1）確保病床の状況

〈全県〉

	確保病床	
	全入院者	うち重症者
確保病床数	474床	50床
入院者数 (使用病床数)	267人	30人
使用率	56.3%	60.0%

〈仙台医療圏〉

	確保病床	
	全入院者	うち重症者
確保病床数	295床	35床
入院者数 (使用病床数)	182人	24人
使用率	61.7%	68.6%

※確保病床・・・各医療機関から報告のあった現時点で確保している病床

※入院者数（使用病床数）は、その他医療機関に入院されている方を含みません。

※本日の病床数：474床（感染症指定医療機関：244床，入院協力医療機関：230床）

（2）受入可能病床の状況

〈全県〉

	受入可能病床	
	全入院者	うち重症者
受入可能病床数	340床	41床
入院者数 (使用病床数)	267人	30人
使用率	78.5%	73.2%

〈仙台医療圏〉

	受入可能病床	
	全入院者	うち重症者
受入可能病床数	208床	29床
入院者数 (使用病床数)	182人	24人
使用率	87.5%	82.8%

※受入可能病床・・・対応人員や入退院の状況により実際に各医療機関が当日に受入可能な病床

※入院者数（使用病床数）は、その他医療機関に入院されている方を含みません。

6 変異株の確認状況（本日15時時点）

L452Rの変異がある変異株の確認状況（県分）

(A) 陽性患者数 (5/29～8/30判明分)	(B) スクリーニング件数 (B/A)	(N) 判定不能	(C) L452R陽性 (C/(B-N))
2,255件	1,076件 (47.7%) ※本日追加 40件	47件 ※本日追加 1件	911件 (88.5%) ※本日追加 38件

このほか、陽性判明日が5月28日以前の検体3件を検査しておりますが、L452R変異株は確認されておられません。

本日追加したL452R陽性者の内訳

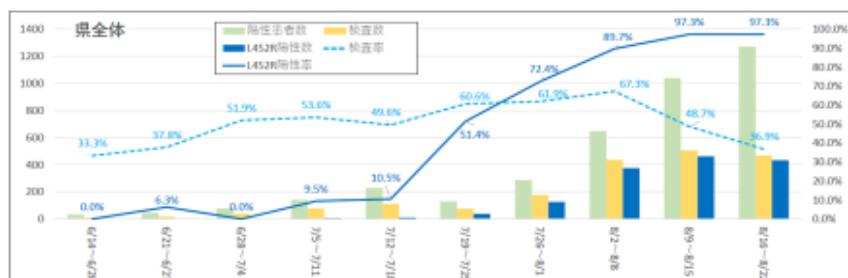
居住地	発症時期 (無症状者は検体採取日)	海外滞在歴 あり	不特定多数との 濃厚接触	県内での クラスター関連 の陽性者
宮城県：38件	8月中旬：4件 8月下旬：34件	0件	0件	2件

県民へ感染対策の強化の呼びかけ

東北医科薬科大学医学部 賀来満夫特任教授など
宮城県感染症アドバイザーボードの専門家のご意見をもとに作成

- 宮城県内では、**変異株L452R（デルタ株と疑われる変異株）の感染が拡大**し、ほぼ従来株から置き換わっている
- 変異株L452Rは非常に感染力が強く、**従来の感染対策では不十分**

※8/16～8/22の陽性患者のうち、検査を行った468件の97.3%の433件がL452R（判定不能23件除く）



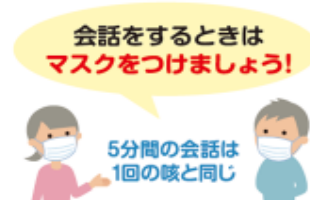
感染対策として気をつけるべきポイント5点

- ① 会話の際には**1.9メートルの距離**をとり、会話の**時間は短く**する

※従来は1～1.5メートル。相手との距離を十分にとる



- ② 必ず**不織布のサージカルマスク**を着用する
※ウレタンや布のマスクは感染予防効果が低い



感染対策として気をつけるべきポイント5点

- ③ **こまめに換気**をする

※家庭用エアコンで換気はできない
冷房をしていても定期的に換気をする
2箇所の窓を開け、扇風機で空気の流れをつくり、常時換気することが望ましい



- ④ 速やかに**ワクチン**を接種する

※高齢者のワクチン接種は概ね完了
次は若年者がワクチン接種を



感染対策として気をつけるべきポイント5点

⑤感染者が増加しているときは、**普段会わない人（家族以外の人）と会うのは避ける**

※最近会っていなかった友人や知人、初めて会う人との接触はできるだけ減らす

休日のそうした行動で感染しているケースが多く、休日後の感染拡大につながっている

リモートでのコミュニケーションを積極的に取り入れる



最近の感染の傾向1

感染の中心は20代～40代

家庭を持つ働き盛りの年代が感染し、**家庭内や職場で感染を広げる事例**が増えている

対策① 家庭内感染の防止

- ・帰宅時の手洗いの徹底
- ・タオルを共用しない
- ・静かに食事をする。料理はできるだけ小分けにする
- ・こまめに換気をする など

対策② テレワークの推進

※職場内で感染を広げないように、
できるだけテレワークで感染防止



最近の感染の傾向2

**マスクなしの野外バーベキューや
コンサート・ライブ等多人数の密閉・密集場面での感染
と思われる事例**が増えている

対策 不要不急の外出自粛と「三密」の回避

感染が拡大しているときは、不要不急の外出は避けましょう。

屋外でも、飲食するときは少人数・短時間で、会話時はマスクを着用しましょう。

①換気の悪い密閉空間、②多くの人々が密集している場所、③近接した距離での会話など、感染リスクの高い場面はできるだけ避けましょう。

