



みやぎの 農業農村整備



令和4年度



第9回みやぎのふるさと農美里フォトコンテスト
宮城県知事賞「山里の春」
(大崎市)



第9回みやぎのふるさと農美里フォトコンテスト
宮城県中山間地域活性化推進協議会長賞「暑い日の作業」
(角田市)



令和元年東日本台風からの復旧状況(丸森地区)

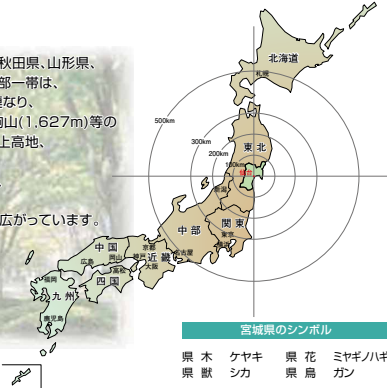


第9回みやぎのふるさと農美里フォトコンテスト
入選作品「投げ植えで国際交流」
(加美町)

宮城県の概要

位置・地勢

宮城県は、東北地方の東南部に位置し、西は秋田県、山形県、南は福島県、北は岩手県に接しています。西部一帯は、1,500m以上の標高を有する奥羽山脈が連なり、刈田岳(1,758m)、船形山(1,500m)、栗駒山(1,627m)等の諸峰がそびえています。また、北東部には北上高地、南部には阿武隈高地が走り、これらの間には標高100m前後の丘陵地と北上川、鳴瀬川、名取川、阿武隈川などによってつくられた豊かな穀倉地帯である東北一の沖積平野が広がっています。海岸は太平洋に面し、牡鹿半島を境に北部は複雑なリアス式海岸が続き、南部は砂浜の続く平滑な海岸線となっています。



県庁所在地

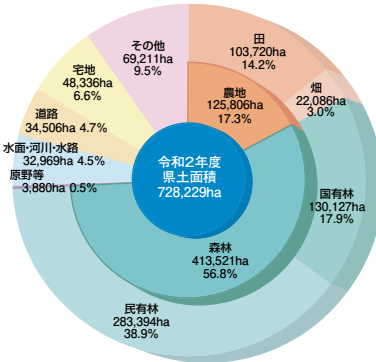
北緯 38°15'57"
東経 140°52'32"

宮城県のシンボル

県木 ケヤキ 県花 ミヤギノハナ
県獣 シカ 県鳥 ガン

東端	西端	南端	北端
北緯 38°51'49" 東経 141°40'31" 気仙沼市唐桑町崎地内(唐桑半島)	北緯 37°58'57" 東経 141°16'30" 刈田郡七ヶ宿町稲子麓ヶ岳地内	北緯 37°46'24" 東経 140°47'34" 伊具郡丸森町華雨子山下南土地内	北緯 39°00'10" 東経 141°30'31" 気仙沼市沼尾白石地内

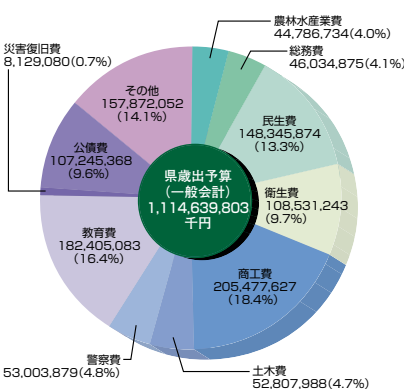
土地 (地目別土地利用面積)



資料:令和3年度土地利用の状況と施策の概要
注:四捨五入の関係で各項の合計は総数と必ずしも一致しない

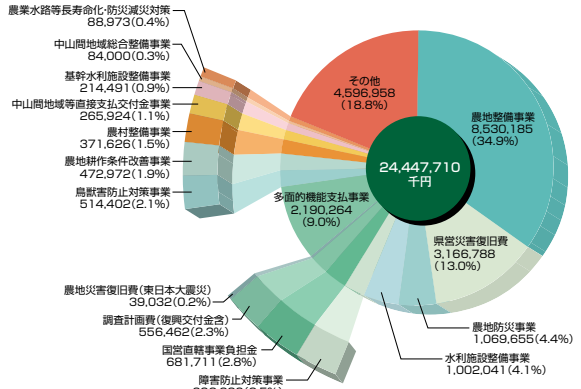
県予算の概要

令和4年度県予算 (一般会計当初予算、歳出)



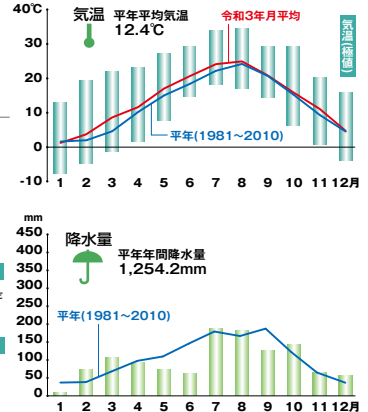
注:四捨五入の関係で、各項の合計は、総数と必ずしも一致しない

令和4年度農業農村整備事業予算 (一般会計当初予算)

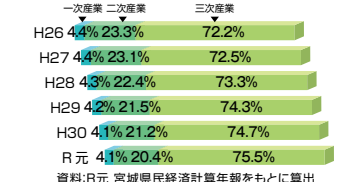


注:四捨五入の関係で、各項の合計は、総数と必ずしも一致しない

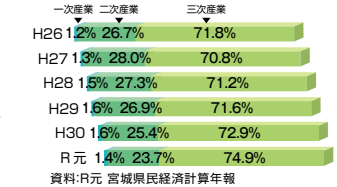
気象 (R3) [観測場所:仙台管区気象台]



産業別就業人口の構成比

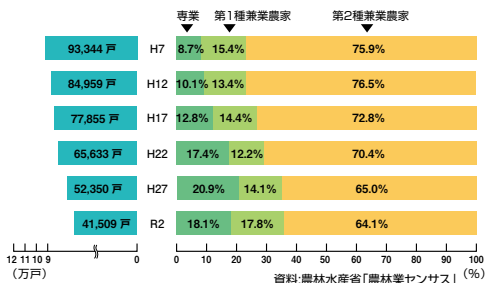


産業別総生産額の構成比

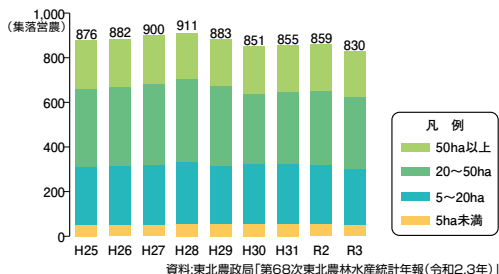


宮城県の農業(1)

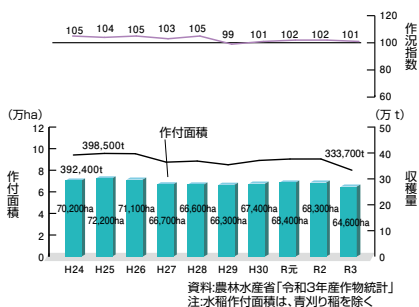
■農家数(総農家)及び専兼別農家の構成(販売農家)



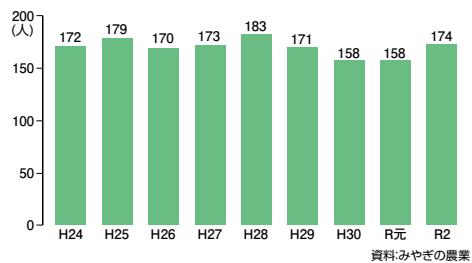
■集落営農数(現況集積面積規模別)



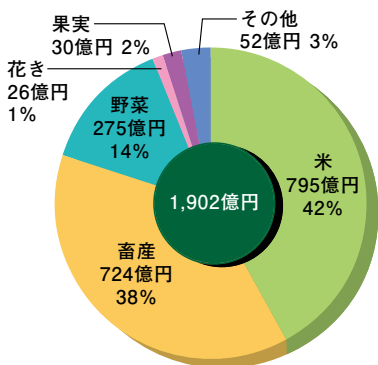
■水稻作付面積と収穫量及び作況指数の推移



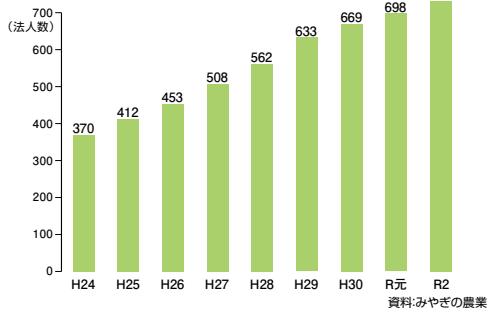
■新規就農者数の推移



■農業産出額 (R2)



■農業法人数の推移



■生産量が全国上位の品目

順位	品目	生産量等(トン、頭)
1	せり	443
1	パプリカ	1,441
2	つるむらさき	190
2	大豆	18,800
5	米	377,000
7	そらまめ	503
9	肉用牛	80,000
9	乳用牛	18,200
10	いちご	4,640

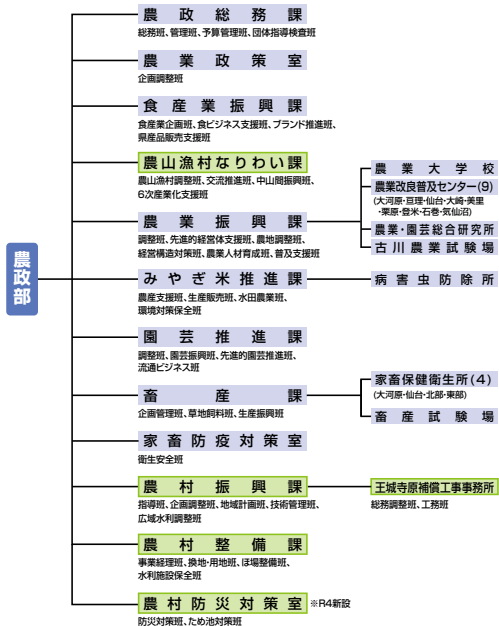
資料:みやぎの農業

■主な農産物の産出額順位

順位	品目	構成比 (%)	産出額 (億円)
1	米	41.8	795
2	肉用牛	12.9	245
3	豚	7.4	141
4	鶏卵	6.9	132
5	生乳	6.5	124
6	プロイラー	3.0	58
7	いちご	2.9	56
8	ねぎ	1.8	35
9	きゅうり	1.8	34
10	大豆	1.7	33

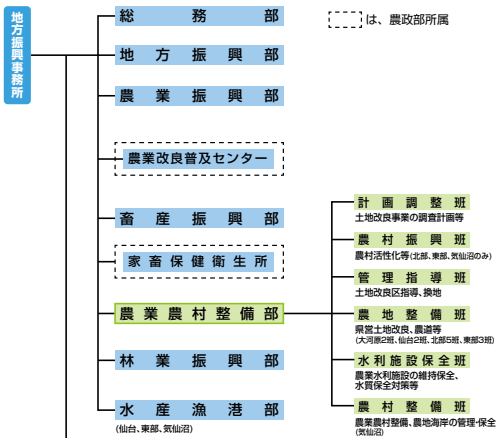
資料:みやぎの農業

県庁



地方振興事務所(経済工商観光部所属)

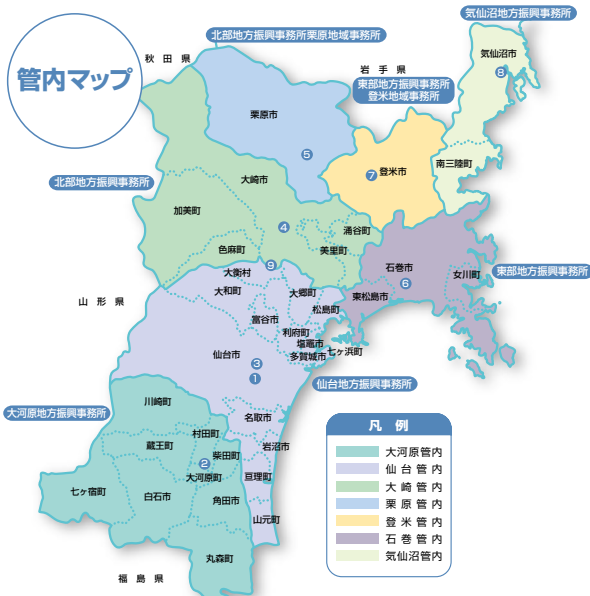
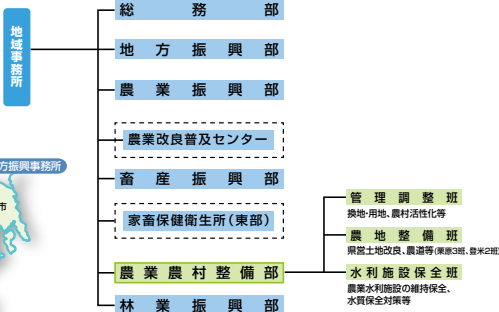
●地方振興事務所(大河原・仙台・北部・東部・気仙沼)



地域事務所

(北部栗原・東部登米)

●地域事務所(栗原・登米)



- 宮城県庁
 - 〒980-8570 仙台市青葉区本町3-8-1 ☎ 022(211)2111
- 大河原地方振興事務所
 - 〒989-1243 大河原町字南129-1 ☎ 0224(53)3111
- 仙台地方振興事務所
 - 〒981-8505 仙台市青葉区堤通南宮町4-17 ☎ 022(275)9111
- 北部地方振興事務所
 - 〒989-6117 大崎市古川旭4-1-1 ☎ 0229(91)0701
- 北部地方振興事務所 栗原地域事務所
 - 〒987-2251 栗原市築館藤木5-1 ☎ 0228(22)2111
- 東部地方振興事務所
 - 〒986-0861 石巻市あゆみ野5-7 ☎ 0225(95)1411
- 東部地方振興事務所 登米地域事務所
 - 〒987-0511 登米市迫町佐沼字西佐沼150-5 ☎ 0220(22)6111
- 気仙沼地方振興事務所
 - 〒988-0181 気仙沼市赤巻杉ノ沢47-6 ☎ 0226(24)2121
- 王城寺原補償工事事務所
 - 〒981-3602 大衡村大衡字平林63-1 ☎ 022(345)5175

宮城県の農業(2)

農家所得

[単位：千円/戸当たり]

区分	宮城県						東北	全国
	昭和60年	平成7年	平成12年	平成17年	平成22年	平成27年	平成27年	平成27年
農業所得	1,066	1,187	906	1,338	1,286	1,048	1,431	1,527
農外所得	5,850	5,617	5,135	3,975	3,556	3,161	2,833	3,433
農家所得	6,916	6,804	6,041	5,313	4,842	4,209	4,264	4,960

資料：東北農政局「宮城農林水産統計年報」

農業産出額の推移

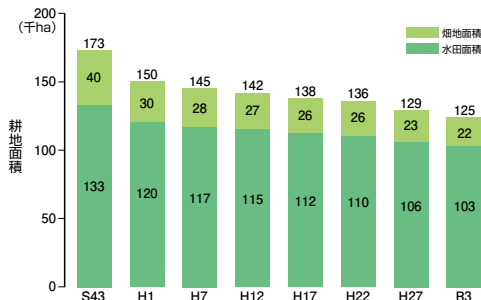
[単位：億円]

区分	宮城県						東北	全国
	昭和60年	平成12年	平成17年	平成22年	平成27年	令和2年	令和2年	
農業産出額	3,500	2,202	1,997	1,679	1,741	1,902	14,426	89,557
米	2,093	1,098	920	667	635	795	4,586	16,551
麦類	7	10	8	3	2	2	5	521
野菜	284	281	259	268	266	275	2,633	22,520
果実	30	25	21	22	24	30	2,194	8,741
工芸農作物	45	10	6	3	2	1	92	1,553
その他	82	109	91	73	68	72	484	7,366
耕種計	2,541	1,534	1,305	1,036	996	1,176	9,994	56,841
肉用牛	165	185	194	193	236	245	939	6,863
乳用牛	203	166	155	137	135	138	697	9,310
豚	348	106	127	107	140	141	1,093	6,596
にわとり	219	205	207	201	231	199	1,647	8,724
その他畜産物	21	4	6	2	1	1	37	787
畜産計	939	666	689	640	743	724	4,412	32,279
加工農作物	3	3	3	3	2	2	21	436

資料：東北農政局「第68次東北農林水産統計年報(令和2.3年)」
注：宮城県の農業産出額のピークは、昭和60年である
注：四捨五入の関係で、各項の合計は、総計と必ずしも一致しない

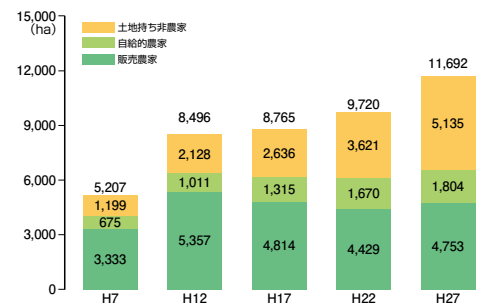
耕地面積の推移

本県の耕地面積は、昭和43年(耕地面積：172,100ha)をピークに年々減少の一途にあり、令和3年で耕地面積は125,500haとなっており、その内訳は水田面積103,400ha、畑地面積22,100haとなっています。



資料：農林水産省「令和3年耕地及び作付面積統計」
※四捨五入の関係で、各項の合計は、統計と必ずしも一致しない

耕作放棄地の推移



資料：農林水産省「農林業センサス」

管内別水田整備状況

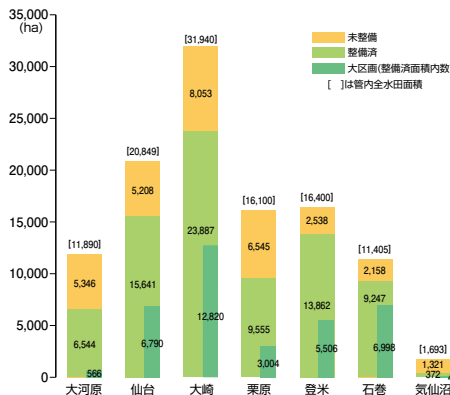
本県の水田は、耕地面積の82%を占めており、北上川、鳴瀬川、名取川、阿武隈川等の河川沿いの低平地に広く分布しています。
令和2年度末現在の宮城県の水田整備率は、72%となっています。

管内別の整備としては、登米管内の整備率が最も高く、次いで石巻管内、うち大区画では石巻管内が最も高くなっており気仙沼管内では、やや遅れている状況となっています。

管内	全水田面積(ha)	水田整備率		うち大区画	
		整備済面積(ha)	整備率(%)	整備済面積(ha)	整備率(%)
全県	110,277	79,108	72	35,688	32
大河原	11,890	6,544	55	566	5
仙台	20,849	15,641	75	6,790	33
大崎	31,940	23,887	75	12,820	40
栗原	16,100	9,555	59	3,004	19
登米	16,400	13,862	85	5,506	34
石巻	11,405	9,247	81	6,998	61
気仙沼	1,693	372	22	4	0

注) 1. 整備率は令和2年度末 2. 整備済は20a区画以上 3. 大区画は50a以上
4. 面積及び整備率は、整数値表示としているため、必ずしも計は一致しない
5. 全水田面積は、耕地面積のうちの水田面積を表す

注) 東日本大震災津波被災地域の農地転用面積等の整理が必要であり、整備済み面積は参考値扱い
注) 水田面積は、H22の数値(震災前)である



東日本大震災からの復旧復興完遂状況

被害概要

- 発生日時
平成23年3月11日(金)
午後2時46分頃
- 震源地名
三陸沖(北緯38.1度、東経142.5度)
牡鹿半島東南東約130km付近
- 震源の深さ
約24km
- 規模
マグニチュード9.0
- 最大震度
震度7(栗原市)
- 津波の高さ
・石巻市鮎川 8.6m以上
※津波計等による津波の最大の高さ
(平成23年6月3日仙台管区気象台発表)
・仙台港 7.2m
※痕跡等から推定した津波の高さ
(平成23年4月5日仙台管区気象台発表)

復旧・復興の概要

- 東日本大震災に係る津波による災害に対処し、早期営農再開を図るため、国は「東日本大震災に対処するための土地改良法の特例に関する法律(平成二十三年五月二日法律第四十三号)」を施行し、農林水産省が直轄で7地区(海岸代行事業を含む)10事業1,016億円を行うこととなりました。
- 宮城県は県内の被災市町及び土地改良区からの要請を踏まえて計2,449件の災害査定を受け、査定決定額は団体宮と合わせて1,160億円となりました。
- 津波被害が著しい区域においては、被災市町の要請に基づき県が東日本大震災復興交付金を活用して、農地整備や農業水利施設等の整備を実施してきました。また、津波被災地及びその周辺の地盤沈下や液状化が発生した地域において、農業が速やかに再生できるよう農村地域復興再生基盤総合整備事業を活用し、農地や農業用施設を整備しました。

【農地・農業用施設等の復旧復興のあゆみ】

工程		H23	H24	H25	H26	H27	H28	H29	H30	R1	R2	総事業費
■農地(除塩含む) 面積:13,932ha	完了面積	1,092ha	3,597ha	3,492ha	992ha	1,314ha	1,522ha	671ha	993ha	89ha	170ha	918億円
	進捗率	8%	34%	59%	66%	75%	86%	91%	98%	99%	100%	
■主な農業用施設 排水機場:98施設	完了箇所	3箇所	19箇所	28箇所	16箇所	13箇所	7箇所	3箇所	1箇所	6箇所	2箇所	522億円
	進捗率	3%	22%	51%	67%	81%	88%	91%	92%	98%	100%	
■農地海岸 農地海岸:100施設	完了箇所	0箇所	2箇所	12箇所	11箇所	16箇所	7箇所	18箇所	10箇所	21箇所	3箇所	344億円
	進捗率	0%	2%	14%	25%	41%	48%	66%	76%	97%	100%	

※事業主体は国、県、市町村 ※総事業費は対象工程の事業費

復旧・復興完遂状況

農地(東松島市・洲崎地区)



被災直後



復旧後

排水機場(山元町・花笠第2排水機場)



被災直後



復旧後

農地海岸(東松島市・宮戸地区)



被災直後



復旧後

第3期みやぎの農業農村整備基本計画の取り組み方向

「次代に向けて **たすき** 田水郷 **たから** をつなぐ みやぎの農業・農村」

第3期みやぎ農業農村整備基本計画では、「**強靱な農業・農村**」を土台として、「**儲ける農業**」と「**活力ある農村**」の形成を目指し、3つの基本項目に沿って7つの施策を推進していくこととしています。また、基本項目毎に「重点推進プロジェクト」を設定し、今後5年間において優先的かつ重点的に取り組むこととしています。

基本項目Ⅰ 人口減少下で持続的に発展する農業の振興（儲ける農業）

施策1：先進技術等を活用した農業生産の効率化と高度化

- アグリテックの推進に向けた基盤整備
- 時代のニーズに対応した農業技術の確立と現地普及

施策2：基盤整備と集積・集約化による農地利用の高度化

- 農業の成長産業化に向けた農業基盤整備
- 中山間地域等における農業生産の効率化と優良農地の確保
- 担い手への農地集積・集約化の推進
- 農業水利施設等のストックマネジメントの推進（農業用水の安定供給）

施策3：先進的大規模拠点を中心とした園芸産地の確立

- 大規模露地園芸の振興
- 農地整備事業を契機とした施設園芸用地の創出

基本項目Ⅱ 多様な主体が活躍できる農村の構築（活力ある農村）

施策4：関係人口と共に創る活力ある農村

- 農村を支える人材育成と体制整備
- 交流拡大による関係人口の創出
- 農村におけるデジタルトランスフォーメーションの推進

施策5：地域資源を活用した多様ななりわいの創出

- 地域資源の掘り起こしと磨き上げ
- 地域運営組織等による地域資源を活用したなりわいの創出
- 「地消地産」による地域経済循環の構築

施策6：環境と調和した持続可能な農業・農村づくり

- 農村の地域資源保全活動の推進による多面的機能の維持・発揮
- 土地改良区の体制強化
- 野生鳥獣による農作物被害対策の強化とジビエ利活用の拡大

基本項目Ⅲ 自然災害に対応した農村地域の防災・減災対策の強化（強靱な農業・農村）

施策7：農業・農村の強靱化による地域防災力の強化

- 農村の防災機能の充実
- 田んぼダム等農村地域の有する洪水調節機能の効果的な発揮
- 農業水利施設等のストックマネジメントの推進（排水機能の維持・保全）
- 農村地域の生活環境の維持

基本項目Ⅰ 人口減少下で持続的に発展する農業の振興（儲ける農業）

令和4年度主要事業

◆競争力のある農業の実現に向けて、担い手への農地の集積・集約化や生産コストの削減を図る農地の大区画化等の基盤整備を推進します。また、野菜等の高収益作物の導入による収益性の向上を目指し、水田の汎用化を進めます。

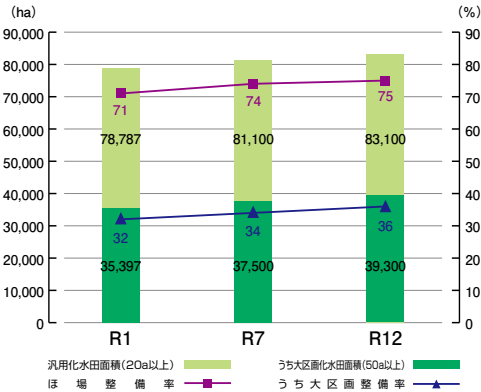
農地整備実施地区数 48地区 (A=262ha)

◆農業農村整備事業を計画的に推進するため、事業管理計画に基づき、事業計画の調査・策定に取り組みます。

調査計画地区数 43地区 (うち新規12地区)

将来の姿（目標指標）

○汎用化水田及び大区画水田の整備面積と整備率



○野菜等の高収益作物を導入する新規地区

令和元年(基準年)	令和7年(中間年)	令和12年
4団体	55団体	80団体



大区画化・汎用化された水田で高収益作物を栽培

重点推進プロジェクト① 収益力向上に向けた基盤整備

本県の水田整備率（20a以上）は72%（R2実績）と全国平均を上回り、特に大区画水田（50a以上）整備率は32%と全国トップクラスとなっています。

こうした本県の強みを活かしながら、収益性の高い農業を展開していくため、**農地の大区画化**のほか、高収益作物導入に向けた**水田の汎用化を推進**します。

農地整備事業: 出来川左岸上流地区(涌谷町、美里町)



実施前



実施後

主要事業

農業競争力強化農地整備事業
農地耕作条件改善事業

農山漁村地域整備交付金
中山間地域総合整備事業

農地中間管理機構関連農地整備事業

SUSTAINABLE DEVELOPMENT GOALS



基本項目Ⅱ 多様な主体が活躍できる農村の構築（活力ある農村）

令和4年度主要事業

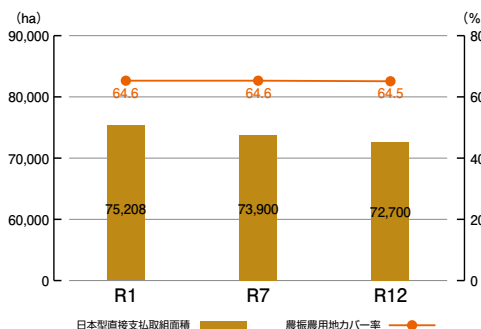
◆農業・農村が有する多面的機能の維持・発揮のための地域活動や営農の継続等に対して支援を行います。

◆関係人口の創出を図るため、農山漁村交流拡大プラットフォームを活用した農山漁村地域と事業者のマッチングなど、多様な参画者による交流活動が行える体制づくりを支援します。

日本型直接支払取組予定面積 A=76,534ha

将来の姿（目標指標）

○日本型直接支払制度取組面積と農振農用地カバレッジ



○農村環境保全等の協働活動に参加した人数

令和元年(基準年)	令和7年(中間年)	令和12年
58,102人	68,500人	78,500人



花の植栽

田んぼの生きもの調査

重点推進プロジェクト② 地域と関わりを持つ関係人口の創出

農山漁村交流拡大プラットフォームにより、ビジネスを展開したい**農林漁業者や団体**、さらに**県内外の企業や個人とのネットワークを構築し、新たな関係人口を創出**します。



都市農村交流フィールドワーク



大学生との交流活動

援農ボランティア

主要事業

令和のむらづくり推進事業

地域資源・キャリア人材フル活用事業

むらまち交流拡大推進事業

SUSTAINABLE DEVELOPMENT GOALS



基本項目Ⅲ 自然災害に対応した農村地域の防災・減災対策の強化（強靱な農業・農村）

令和4年度主要事業

◆防災・減災・国土強靱化のための5か年加速化対策として、早急に対策が必要な防災重点ため池等について、安全性を確保するための対策に取り組みます。

防災重点農業用ため池調査 348箇所
（劣化状況評価 207箇所）
（地震豪雨耐性評価 141箇所）

◆洪水被害を緩和する「田んぼダム」の取組を拡大するため、モデル地区の設定、効果の検証を行うとともに適地の選定について検討します。

田んぼダム導入促進・効果検証モデル事業
実施地区数1地区 [千刈江地区(大崎市)]

将来の姿（目標指標）

○地震・豪雨対策に取り組む防災重点農業用ため池数

令和元年(基準年)	令和7年(中間年)	令和12年
—	9箇所	35箇所

○田んぼダムを導入した面積

令和元年(基準年)	令和7年(中間年)	令和12年
26ha	330ha	630ha

重点推進プロジェクト③ 農村の暮らしを守る防災・減災対策

農村地域の安全・安心な暮らしを守るため、防災重点農業用ため池に係る防災対策を推進するほか、田んぼダムに取り組みます。



決壊した農業用ため池(白石市)



田んぼダム対応排水柵・堰板

主要事業

農村地域防災減災事業
農業競争力強化農地整備事業

農業水路等長寿命化・防災減災事業
田んぼダム導入促進・効果検証モデル事業

宮城県ため池サポートセンターの設置

防災重点農業用ため池の施設管理者等に対してため池管理者の適正な保全管理を支援するため、「宮城県ため池サポートセンター」を設置しています。専門技術者による電話相談や技術的助言、現地パトロール、ため池管理者を対象とした技術力向上のための研修会などを実施しています。



ため池サポートセンター概要

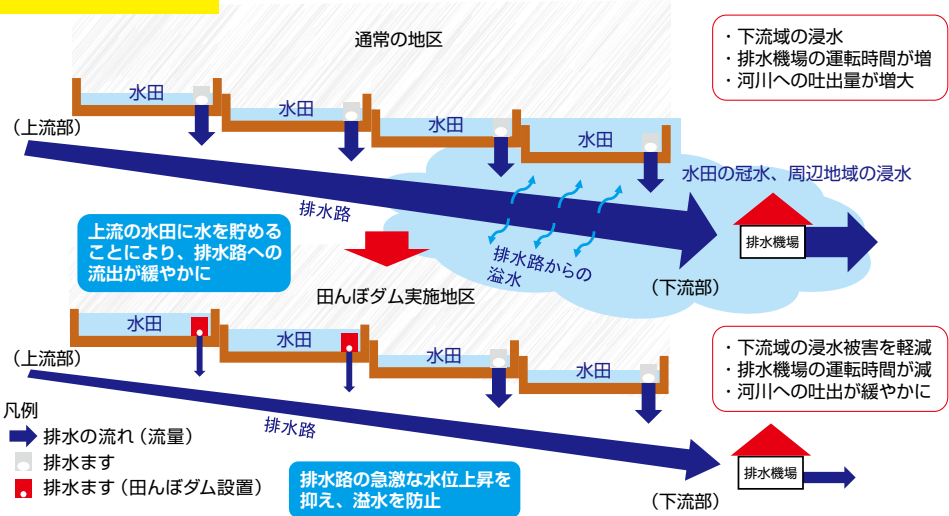


現地パトロールの状況

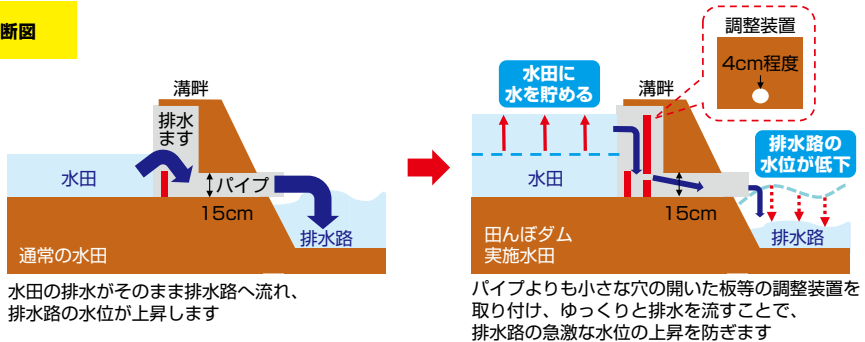
「普段は**田んぼ**、時々**ダム**。」

田んぼダムは地域の洪水を軽減する取組です。

縦断面図 (大雨のとき)



横断面図



広報大賞受賞! 田んぼダム普及・拡大に向けた広報活動

宮城県と大崎市が協力して実施した田んぼダムの普及・拡大に向けた広報活動が、全国農村振興技術連盟が主催する令和3年度農業農村整備事業広報大賞の最高賞である「広報大賞」を受賞しました。本広報活動では、令和元年東日本台風などで浸水被害のあった大崎市の小中学校で出前講座を行ったほか、田んぼダム模型の製作や実験動画の公開を行い、田んぼダムの取組への理解向上を図りました。



出前講座の様子



動画はコチラから (YouTubeへアクセスします)→



SUSTAINABLE DEVELOPMENT GOALS



農業農村整備事業負担割合一覽表

● 県営事業

区分	事業名	負担率				
		国	県	市町村	その他	
水利施設整備事業	基幹水利施設整備型	一般型 ※()はダムに係る分 ※H23新規地区以降適用	50	25 (40)	10 (10)	15 (-)
	排水対策特別型	排水対策特別型 ※H23新規地区以降適用	50	25	10	15
	基幹水利施設保全型	基幹水利施設ストックマネジメント事業 (機能保全計画策定)	50	25	25	
		対策工事及び緊急補修工事	50	29	14	7
農地整備事業	(旧一般型)	※[]はH22新規地区まで適用 ※()はH17まで新規地区及び H19まで新規2期地区に適用 ※< >は中山間地域に適用	50 (55)	27.5 (30) (32.5)	10 (10) (7.5)	12.5 (7.5) (10) (7.5)
	(旧圃の集積型) ※農業競争力強化農地整備事業、農山漁村地域整備交付金及び農村地域復興再生基盤総合整備事業	※[]はH18～22新規地区適用 ※()はH17まで新規地区適用 ※< >は中山間地域に適用	50 (55)	27.5 (30) (32.5)	10 (10) (7.5)	12.5 (7.5) (10) (7.5)
	農地中間管理機構関連	一般地域 ()は推進費含む 中山間地域 ()は推進費含む	50 (62.5)	27.5	10	
		中山間地域 ()は推進費含む	55 (62.5)	27.5	10	
	農地耕作条件改善事業 (切出地区)	地域内集約集積型、高収益作物転換型 ※< >は中山間地域に適用	50 (55)	27.5	10	12.5 (7.5)
	農山漁村地域復興基盤総合整備事業	(移行地区)				
		一般型 ※[]はH25以降一般地域 ※< >はH23-H24一般地域	75 (16.94)	16.5 (6.3158)	16.0 (6.3158)	2.5
		中山間型 ※[]はH25以降中山間地域 ※< >はH23-H24中山間地域 (新規地区・H24以降新規地区)	77.5 (15.95)	14.3 (4.5677)	2.25	
		一般地域 中山間地域	75 (77.5)	17 (14.5)	8 (8)	
	農地整備事業(通作条件整備)	(基幹道整備)	一般型 保全対策型	50 50	未定 25	未定 25
(一般道整備)		一般型 保全対策型	50 50	未定 未定	未定 未定	— —
防災ダム事業		防災ダム工事	55	39	6	—
防災重点農業用ため池緊急整備事業 (ため池総合整備工事)		地震・豪雨対策型(大規模)	55	34	11	
		地震・豪雨対策型(小規模)	50	34	16	
		一般整備型(大規模)	55	34	11	
		一般整備型(小規模)	50	34	16	
(ため池群整備工事)		(大規模)	55	34	11	
		(小規模)	50	34	16	
(実施計画策定等)		監視・管理体制の強化	定額	—		
用排水施設等整備事業	湛水防除(大規模)基幹施設 400ha以上	55	37	8	—	
	湛水防除(大規模)その他施設 1,000ha以上	55	37	8	—	
	湛水防除(小規模)基幹施設 300ha以上 ※< >は中山間地域	50 (55)	42 (42)	8 (3)	—	
	湛水防除(小規模)基幹施設 ※< >は中山間地域	50 (55)	37 (37)	13 (8)	—	
	湛水防除(小規模)その他施設 100ha以上 ※< >は中山間地域	50 (55)	32 (32)	18 (13)	—	
	用排水施設(大規模)400ha以上	55	28	17		
	用排水施設(小規模)200ha以上 ※< >は中山間地域	50 (55)	33 (33)	17 (12)		
	用排水施設(小規模)200ha未満 ※< >は中山間地域	50 (55)	29 (29)	21 (16)		
	特定農業用管水路等特別対策事業	県営造成施設 ※< >は中山間地域(H25以降適用)	50 (55)	35 (35)	10 (10)	5 (0)
	国営造成施設管理体制作成促進事業	管理体制整備型(計画策定事業)	50	50	—	
農業用河川(工作物等)応急対策事業	河川応急(大規模) 総事業費1億円以上	55	37	8	—	
	河川応急(小規模) 総事業費5,000千円以上 ※< >は中山間地域	50 (55)	42 (42)	8 (3)	—	
	河川応急(小規模) 総事業費800千円以上 ※< >は中山間地域	50 (55)	32 (32)	18 (13)	—	
	農村防災施設整備事業 (旧農村災害対策整備事業) ※< >は中山間地域	50 (55)	29 (29)	14 (14)	7 (2)	
農地防災事業 (農山漁村地域整備交付金)	用排水施設整備(大規模)	55	28	17	—	

区分	事業名	負担率			
		国	県	市町村	その他
農山漁村地域整備事業	地すべり対策事業	50	50	—	—
	農村地域防災減災事業	100 (定額)	—	—	—
農山漁村地域整備事業	基幹水利施設管理事業				
	荒砥沢ダム(本体)、小田田に係る分 荒砥沢ダム(沖宮調整池)に係る分 岩宮沢、ニツ石ダムに係る分	333333 333333 333333	666667 289889 289889	— 337778 188889	— — 188889
農山漁村地域整備事業	地域用水環境整備事業	50	25	25	
	地域用水環境整備型 歴史的施設保全型	55	30	10	5
その他	海岸保全施設整備事業	50 (55)	50 (45)	—	—
	海岸保全施設整備事業 (中山間地域総合整備事業)	50 (55)	50 (45)	—	—
	津波・高潮危機管理対策	50	50	—	—
	海岸環境整備	1/3	2/3	—	—
障害防止対策事業		100~ 66.7	0~ 16.7	0~ 16.6	—

● 団体営事業

区分	事業名	負担率		
		国	県	その他
農山漁村地域整備事業	水利施設整備事業			
	基幹水利施設保全型	50 (50)	14 (15)	36 (32)
	地域農業水利施設保全型	50 (55)	14 (14)	36 (31)
	防災重点農業用ため池緊急整備事業 (ため池総合整備工事)	55	21	24
		55	21	24
		50	21	29
		50	21	29
	用排水施設等整備事業	50	21	29
	農業水利施設危機管理対策事業	50 (55)	21 (21)	29 (24)
	特定農業用管水路等特別対策事業	50	21	29
農山漁村地域整備事業	国営造成施設管理体制作成促進事業	50	1	49
	操作体制整備型	60	1	39
	管理体制整備型(推進・支援事業) ※[]はH19新規地区以降適用	50	25 (11)	25 (49)
	水利施設管理強化事業 ※R3新規造成施設管理体制作成促進事業から切出し 促進事業をH19新規地区以降適用	50	25 (11)	25 (49)
	国営造成施設管理体制作成促進事業	—	50	50
	推進・支援事業	—	50	50
	土地改良施設維持管理適正化事業 ※()は防災減災機能強化事業	50 (30)	30 (20)	40 (40)
	基幹水利施設管理事業	30	1~30 (1)	40~69 (69)
	集落基盤整備事業	50	14	36
	農業集落排水事業	50	—	50
農山漁村地域整備事業	施設等の整備又は改築 ※県の高上は農業集落排水整備 推進交付金	50	—	50
	施設等の調査及び計画の策定	50	—	50
	施設整備構想の策定	定額	—	
		定額	—	

● 非公共事業

事業名	負担率			
	国	県	その他	
中山間地域等直接支払交付金事業	1/2	1/4	1/4	
多面的機能支払交付金事業	知事特認地域	1/3	1/3	
	農地維持支払交付金	1/2	1/4	
資源向上支払交付金	1/2	1/4	1/4	
農地耕作条件改善事業	50	14	36	
農山漁村地域整備事業	団体営 定率助成 農業生産基盤 ※< >は中山間地域	55	14	36 (31)
	団体営 定率助成 農村生活環境 ※< >は中山間地域	55	—	50 (45)
農山漁村地域整備事業	定額助成	定額	—	
農山漁村地域整備事業	定額助成	定額	—	
長寿命化対策(水利施設整備)	50	27.5	22.5	
長寿命化対策(機能保全計画策定)	団体営 ※()は6法指定地域等	50 (55)	14 (31)	—
	定額助成	定額	—	
自然災害等対策(ため池整備工事)	50	18	32 (27)	
ため池の保全・避難対策 (I/Gマップ作成)	定額助成	定額	—	
ため池の保全・避難対策 (監視・管理体制の強化)	定額助成	定額	—	

※土地改良事業における地方公共団体の負担割合の指針(ガイドライン)に基づき設定

農業生産基盤整備・保全事業（国営・県営）

番号	地区名	着工	完了 予定	関係市町名	全体事業量	受益面積 (ha)	全体事業費 (百万円)	進捗率 (%)
国営事業								
国営かんがい排水事業、国営施設応急対策事業								
1	河南二期	28	R9	石巻市、東松島市、涌谷町、美里町	排水機場 揚水機場 用水路工 排水路工 3箇所 4箇所 17,400m 4,800m	4,707	14,000	43
2	名取川（応急）	28	R4	仙台市、名取市、岩沼市	頭首工	1箇所	2,653	2,100
3	角田（応急）	31	R8	角田市	排水機場	1箇所	2,737	5,900
4	旧迫川（応急）	R3	R8	大崎市、涌谷町	揚水機場 用水路工	1箇所 2,900m	912	2,500
計		4地区				11,009	24,500	
県営事業								
水利施設整備事業（基幹水利施設整備型）								
1	大崎西部3期	22	R7	大崎市、加美町	頭首工 用水路工	2箇所 6,128m	1,111	2,215
計		1地区				1,111	2,215	79
水利施設整備事業（基幹水利施設整備型）								
1	柴田	26	R5	柴田町	頭首工	1箇所	512	638
2	中谷地・沼尻	26	R5	角田市、丸森町	排水機場	2箇所	1,542	975
3	坂津	28	R4	角田市	揚水機場	1箇所	217	250
4	花島	28	R4	角田市	揚水機場	1箇所	148	146
5	第4旧迫川	29	R5	登米市	揚水機場	5箇所	1,405	263
6	大谷地	29	R4	大崎市、涌谷町	揚水機場	1箇所	553	441
7	坪石	30	R5	角田市	揚水機場	1箇所	767	225
8	桜	30	R5	角田市	揚水機場	1箇所	876	665
9	新小倉	30	R5	角田市、丸森町	揚水機場	1箇所	593	600
10	二間堀	R2	R6	美里町	揚水機場	1箇所	447	292
11	荒砥沢・小田	R2	R4	栗原市	ダム	2箇所	8,100	184
計		11地区				15,160	4,679	
農業水路等長寿命化・防災減災事業（長寿命化対策）								
1	不来内	27	R4	大崎市、松島町	排水機場	1箇所	241	657
2	第3旧迫川	27	R4	登米市	揚水機場 排水機場	3箇所 1箇所	687	416
3	内川松沢	R1	R4	大崎市	小水力発電施設	1箇所	4,755	500
計		3地区				5,683	1,573	
農地整備事業（旧経営体育成型）								
1	田尻中央	15	R5	大崎市	区画整理	265ha	265	3,102
2	田尻中央2期	16	R5	大崎市	区画整理	307ha	307	3,374
3	高城	22	R4	色麻町、加美町	区画整理	67ha	67	1,180
4	名鱒	22	R5	涌谷町	区画整理 暗渠排水	35ha 111ha	116	1,178
計		4地区				755	8,834	89
農地整備事業（旧面の集積型）								
301	千刈江	22	R4	大崎市	区画整理	152ha	152	1,870
302	蕪栗沼	23	R6	大崎市	区画整理	147ha	147	3,698
303	鹿飼沼	23	R6	涌谷町、大崎市	区画整理	381ha	381	4,630
304	東鹿原	27	R5	加美町	区画整理	46ha	46	982
305	下野目東部	27	R6	大崎市	区画整理	175ha	175	4,056
306	伊豆沼2工区	27	R4	栗原市、登米市	区画整理	104ha	104	2,114
307	迫第2	28	R5	大崎市、栗原市	区画整理	87ha	87	1,384
308	沼田・八木	28	R4	栗原市	区画整理	59ha	59	1,137
309	中名生・下名生	29	R6	柴田町	区画整理	87ha	87	1,860
310	大目	29	R7	栗原市	区画整理	135ha	135	2,944
311	東田	29	R6	栗原市	区画整理	81ha	81	1,768
312	上沼	30	R5	栗原市	区画整理	34ha	34	796
313	桶屋敷・袋	30	R5	栗原市	区画整理	145ha	145	2,591
314	藤田	30	R5	栗原市	区画整理	49ha	49	1,043
315	船越	30	R5	大崎市	区画整理	80ha	80	1,830
316	芻龍	30	R5	大崎市	区画整理	73ha	73	1,654
317	出来川左岸上流	30	R7	涌谷町、美里町	区画整理	364ha	364	8,364
318	西小松	R元	R6	東松島市	区画整理	133ha	133	2,867
319	瀬峰	R元	R6	栗原市	区画整理	53ha	53	1,320
320	津久毛	R元	R8	栗原市	区画整理	366ha	366	7,259
321	出来川左岸下流	R2	R8	涌谷町	区画整理	91ha	91	2,274
322	福地	R2	R7	石巻市	区画整理	38ha	38	1,236
323	尾袋川東	R3	R11	角田市	区画整理	79ha	79	2,338
324	富上	R3	R11	柴田町	区画整理	84ha	84	3,065
325	小沢	R3	R8	川崎町	区画整理	15ha	15	585
326	古関	R3	R8	川崎町	区画整理	25ha	25	1,111
327	倉内・大針	R3	R8	仙台市	区画整理	29ha	29	995
328	上畑岡	R3	R10	栗原市	区画整理	170ha	170	4,790
329	深谷東	R3	R11	石巻市	区画整理	124ha	124	3,067
330	大森	R3	R11	石巻市	区画整理	179ha	179	3,745
331	沼崎・大平	R3	R9	登米市	区画整理	53ha	53	1,342
332	深谷西	R4	R12	石巻市、東松島市	区画整理	266ha	266	7,469
333	入間田	R4	R12	柴田町	区画整理	77ha	77	3,088
334	月崎・清水	R4	R11	色麻町、加美町	区画整理	100ha	100	2,452
335	上下崎・川下	R4	R12	東松島市	区画整理	101ha	101	2,313
336	小野田東部	R4	R10	加美町	区画整理	78ha	78	2,067
計		36地区				4,257	96,104	新規

番号	地区名	着工	完了 予定	関係市町名	全体事業量	受益面積 (ha)	全体事業費 (百万円)	進捗率 (%)
※農地整備事業（農地中間管理機構関連）								
401	葉坂	30	R5	柴田町	区画整理	37ha	37	999
402	七ヶ宿 東部	30	R5	七ヶ宿町	区画整理	19ha	19	810
403	七ヶ宿 西部	30	R5	七ヶ宿町	区画整理	15ha	15	448
404	日向	31	R5	仙台市	区画整理	15ha	15	506
計	4地区						86	2,763
農地整備事業（通作条件整備）、農村整備事業（農道・集落道整備事業）								
1	柳田峠 2期	27	R7	丸森町	農道	2,041m	116	678
計	1地区						116	678
農村地域防災減災事業								
(防災重点農業用ため池緊急整備事業)								
1	嘉太神	30	R6	大和町	嘉太神ダム改修	1箇所	650	457
2	防重宮	R3	R5	県内全域	遠隔監視システム	109箇所	3,845	77
3	内町	R4	R7	角田市	ため池改修	2箇所	73	536
4	三沢	R4	R6	白石市	ため池改修	1箇所	29	229
5	境堤	R4	R6	亶理町	ため池改修	1箇所	9	401
計	5地区						4,606	1,700
(用排水施設等整備事業)								
6	山王	30	R6	大崎市	排水機場改修	1箇所	247	612
7	南田	31	R5	村田町	排水機場改修	1箇所	154	238
8	村田	R3	R7	村田町	ダム整備	1箇所	465	758
9	志田谷地	R3	R7	大崎市、松島町、大郷町	排水機場改修	1箇所	367	868
10	古川	R3	R5	大崎市	用水路工補修	一式	247	266
11	敷味	R4	R8	栗原市	排水機場改修	1箇所	92	321
12	石巻中部 2期	R4	R8	石巻市	排水路工	625m	1,125	1,000
計	7地区						2,698	4,063
(農業用河川工作物等応急対策事業)								
13	熊川	R2	R4	栗原市	堰撤去	1箇所	90	186
14	壇前	R3	R5	登米市	排水樋管改修	1箇所	229	165
15	樫崎	R4	R9	石巻市	排水樋管撤去 排水樋管更新	1箇所 1箇所	687	998
計	3地区						319	351

■は農山漁村地域整備交付金

農村整備事業（県営）

県営中山間地域総合整備事業								
1	前川	25	R4	川崎町	用水路 ほ場整備	3,170m 24ha	24	1,072
計	1地区						24	1,072

障害防止対策事業（県営）

障害防止対策事業								
1	用水対策（補助）	5	R8	大衡村、色麻町、大崎市	ため池 水路	18箇所 29路線	1,872	18,012
2	用水対策（補助） （善川水系 2期）	26	R6	大衡村	取水施設	7基	345	889
計	2地区						2,217	18,901

農業生産基盤整備・保全事業（団体営）

番号	地区名	着工 完了 予定	関係市町名	受益面積 (ha)	単年度事業費 (百万円)
団体営					
水利施設整備事業（地域農業水利施設保全型）					
1	中田3期	R3 R5	登米市	3,861	65
2	東大崎・志田2期	R3 R5	大崎市	147	30
3	東大崎・志田5期	R3 R4	大崎市	111	45
4	美里東部1～2期	R3 R4	美里町	79	32
5	桃生町2期	R3 R7	石巻市	427	46
6	東大崎・志田3期	R4 R5	大崎市	181	41
7	東大崎・志田4期	R4 R5	大崎市	110	45
8	美里東部1～3期	R4 R4	美里町	95	48
9	迫川地域2	R4 R6	登米市	300	20
計	9地区			5,311	372
水利施設整備事業（基幹水利施設保全型）					
1	田尻川	R4 R4	大崎市	2,440	6
2	板倉	R4 R4	栗原市	1,161	5
3	伊豆野	R4 R4	栗原市	2,600	14
4	高石	R4 R4	登米市	1,108	47
5	山吉田	R4 R4	登米市	2,310	14
6	大泉	R4 R4	登米市	1,344	19
7	米山	R4 R4	登米市	2,024	2
計	7地区			12,987	107
農業水路等長寿命化・防災減災事業（長寿命化対策）					
1	中埠北部	R2 R4	大崎市、美里町	255	35
2	東和1期	R2 R4	登米市	416	6
3	迫川地域1	R2 R4	登米市	96	7
4	栗駒猿飛来	R2 R4	栗原市	23	72
5	桑折江3期	R3 R5	大崎市	360	10
6	登米吉田(3)	R4 R6	登米市	290	10
7	桜岡(2)	R5	登米市	5	5
8	一迫狐崎(2)	R4 R6	栗原市	8	15
9	根白石(2)	R4 R6	仙台市	121	6
10	大亀新袋	R4 R4	富谷市	18	9
計	10地区			1,592	175
農地耕作条件改善事業					
1	麓・谷地	R元 R5	大和町	1	5
2	山崎	R2 R4	大郷町	131	102
3	森(4)	R3 R4	登米市	110	70
4	浅水二(1)	R3 R4	登米市	122	58
5	沢渡	R3 R7	大和町	2	13
6	羽生	R4 R5	大郷町	109	66
7	浅水二(2)	R4 R5	登米市	120	96
8	浅水二(3)	R4 R5	登米市	3	47
計	8地区			598	457
団体営（施設管理）					
国営造成施設管理体制整備促進事業（管理体制整備型）					
1	角田	H12	角田市	2,834	1
2	亘理	H12	亘理町、山元町	4,244	3
3	名取	H12	名取市、岩沼市、仙台市	3,895	3
4	迫川沿岸	H12	登米市、涌谷町	5,662	1
5	中	H12	登米市、岩手県一関市	4,342	1
6	河南矢本	H12	石巻市、東松島市、涌谷町、美里町	5,074	3
7	大崎	H13	大崎市、加美町、美里町	4,899	1
8	迫川上流	H24	栗原市、登米市、岩手県一関市	10,530	1
9	仙台東	H30	仙台市	2,179	1
計	9地区			43,659	15
水利施設管理強化事業					
1	角田	H3	角田市	2,834	12
2	亘理	H3	亘理町、山元町	4,244	29
3	名取	H3	名取市、岩沼市、仙台市	3,895	23
4	迫川沿岸	H3	登米市、涌谷町	5,662	22
5	中	H3	登米市、岩手県一関市	4,342	29
6	河南矢本	H3	石巻市、東松島市、涌谷町、美里町	5,074	22
7	大崎	H3	大崎市、加美町、美里町	4,899	14
8	迫川上流	H3	栗原市、登米市、岩手県一関市	10,530	20
9	仙台東	H3	仙台市	2,179	12
計	9地区			43,659	183

番号	地区名	着工 完了 予定	関係市町名	受益面積 (ha)	単年度事業費 (百万円)
県営造成施設管理体制整備促進事業（県単）					
1	川原	R3 R8	白石市	275	2
2	隈東	R3 R8	角田市、丸森町	810	7
3	黒沢尻	R3 R8	大河原町、村田町、蔵王町	661	3
4	大倉	R3 R8	仙台市	267	3
5	石巻	R3 R8	石巻市	1,555	14
6	東松島	R3 R8	東松島市	1,605	13
計	6地区			5,173	42
土地改良区体制強化事業（基幹水利施設保全管理技術向上研修）					
1	宮城	29	宮城県全域	-	3
計	1地区				3
基幹水利施設管理事業					
1	大泉揚水機場	8	登米市、岩手県一関市	2,440	37
2	水越揚水機場	8	登米市	1,730	22
3	江尻排水機場	9	角田市	2,699	21
4	板倉頭首工	10	栗原市、登米市	1,161	1
5	一の堰頭首工	10	栗原市	1,498	1
6	伊豆野頭首工	10	栗原市	2,600	3
7	米山揚水機場	15	登米市、涌谷町	2,024	23
8	南方揚水機場	16	登米市	2,708	14
9	山吉田揚水機場	16	登米市	2,310	22
10	高石揚水機場	17	登米市	1,108	11
11	新山揚水機場	17	栗原市	1,101	13
12	田尻川排水機場	17	大崎市、美里町	1,344	6
13	荒砥沢ダム	20	栗原市、登米市	3,704	27
14	小田ダム	20	栗原市、登米市	4,395	22
15	大堰頭首工	22	大崎市、加美町	3,368	2
16	三丁目頭首工	22	大崎市、美里町	4,034	2
17	上川原頭首工	22	加美町、大崎市	1,256	2
18	鳴瀬川下流頭首工	22	美里町、大崎市、東松島市、松島町、涌谷町	3,570	3
19	桑折江頭首工	22	大崎市、加美町、涌谷町、美里町	1,298	3
20	岩堂沢ダム	22	大崎市、東松島市、松島町、美里町、加美町、涌谷町	10,425	19
21	二ツ石ダム	22	大崎市、東松島市、松島町、美里町、加美町、涌谷町	7,893	28
22	後谷地排水機場	R2	石巻市、登米市	1,266	13
23	鶴家排水機場	R2	石巻市、登米市	1,554	10
計	23地区			65,486	305

◆は県営事業

番号	事業主体	施設数	受益面積	単年度事業費 (百万円)
土地改良施設機能診断事業（県単）				
1	名取	1	93.0ha	8
2	登米市	1	539.0ha	14
3	白石	1	146.0ha	4
	未定（割当保留分）	1	ha	41
計	1市2土改区	4	778ha	67

●は土地改良区が事業主体

番号	地区名	着工 完了 予定	関係市町名	全体事業量	全体事業費 (百万円)
団体営（農村総合整備）					
農村集落基盤再編整備事業（集落基盤整備事業）					
1	中新田	24	加美町	農業用排水 農道 集落道 安全施設	563m 1,901m 1,099m 1,094m
計	1地区				599

団体営（農村整備事業）					
農業集落排水施設整備事業（強靱化型）					
番号	地区名	着工 完了 予定	関係市町名	対象人口	事業費 (百万円)
1	南郷第2	30	R4 美里町	2,740人	700
2	南郷第3	31	R5 美里町	1,700人	724
3	中埠	R2 R4	美里町	1,270人	300
4	菅生	R3 R5	村田町	360人	135
5	北赤井	R3 R5	東松島市	1,770人	250
6	髭岳中央	R4 R7	涌谷町	1,530人	171
計	6地区				2,280

その他（団体営）

番号	事業主体	組織数	面積	番号	事業主体	組織数	面積
多面的機能支払事業				中山間地域等直接支払事業			
1	仙台市	52	3,163ha	1	仙台市	11	182ha
2	石巻市	18	7,484ha	2	気仙沼市	55	307ha
3	塩竈市	1	22ha	3	白石市	8	134ha
4	気仙沼市	60	517ha	4	角田市	4	47ha
5	白石市	19	406ha	5	登米市	1	12ha
6	名取市	20	1,690ha	6	栗原市	69	521ha
7	角田市	42	2,334ha	7	大崎市	12	98ha
8	多賀城市	7	271ha	8	七ヶ宿町	5	172ha
9	岩沼市	19	1,247ha	9	川崎町	3	62ha
10	登米市	148	12,057ha	10	丸森町	28	617ha
11	栗原市	136	8,802ha	11	大和町	2	44ha
12	東松島市	29	2,217ha	12	加美町	9	56ha
13	大崎市	150	10,295ha	13	南三陸町	14	87ha
14	富谷市	6	295ha	計	7市6町	221	2,338ha
15	蔵王町	10	320ha	注：四捨五入の関係で、合計は必ずしも一致しない			
16	七ヶ宿町	5	187ha				
17	大河原町	8	211ha				
18	村田町	1	588ha				
19	柴田町	13	646ha				
20	川崎町	8	397ha				
21	丸森町	37	1,372ha				
22	亘理町	3	2,937ha				
23	山元町	9	675ha				
24	松島町	6	654ha				
25	七ヶ浜町	1	120ha				
26	大和町	35	1,822ha				
27	大郷町	16	1,390ha				
28	大衡村	11	946ha				
29	色麻町	23	2,183ha				
30	加美町	42	3,726ha				
31	涌谷町	17	1,803ha				
32	美里町	21	4,346ha				
33	南三陸町	17	153ha				
計	14市18町1村	990	75,276ha				

注：組織数は、複数の市町村にまたがる場合、主になる市町村に計上しています。



～みやぎNNロゴマークについて～

こちらは、宮城県農業農村整備分野におけるロゴマークです。農業農村整備事業に大きく関わりのある『宮城県のおいしいお米』と『伊達政宗の兜の前立てにもある三日月』を組み合わせ作成しました。また、農業農村整備事業は「農業農村」という言葉を略して「NN事業」とも表現されるため、この「NN」を広く知ってもらいたいという思いを込めて、アレンジしています。

さらに、第3期農業農村整備基本計画のキャッチフレーズである「次代に向けて 田水郷（たすき）をつなぐ みやぎの農業・農村（たから）」から、将来に向けて糧をつないでいくイメージを稲の葉のアーチとして表現しました。