

MIYAGI



2022
7・8
月号

みやぎ県政だより

新・宮城の将来ビジョンシリーズ

PROGRESS

～ともに創ろう、躍進する宮城の未来～

先進的な取り組みを行う企業を紹介します(2ページ)



宮城県は誕生150周年を迎えました

宮城県への お問い合わせ

- 県内の担当部署が分からない場合は…電話案内番号【代表】☎022(211)2111 (平日 午前8時30分～午後5時45分)
- 消費生活トラブルに関するご相談は……県消費生活センター ☎022(261)5161 (平日 午前9時00分～午後5時00分
(土・日 午前9時00分～午後4時00分))
- パスポートに関するお問い合わせは……県パスポートセンター ☎022(211)2278 (平日 午前8時30分～午後5時15分)



再生紙使用



この号に掲載した広告のお問い合わせ先:
サイト ☎092(7)611401



みやぎ県政だより
Miyagi Prefecture News

発行◆宮城県総務部広報課
令和4年7月1日発行
7月・8月号
(通巻第560号)



WEB版
最新号のほか
パソコン・パーも



アナログ版
「パソコンが苦手」
多言語翻訳に対応



広告枠

新聞(県からのお知らせ)
河北・朝日・読売・毎日・産経にて掲載
7月3日(日)、8月7日(日)に掲載予定

ラジオ(県からのお知らせ)
●TBCラジオ / (金)午後2時20分～ (土)午前11時50分～
●エフエム仙台 / (月～金)午前10時35分～
各コミュニティエフエム



視覚に障害のある方のために、点字またはCDによる県政だよりをお届けしています。
宮城県視覚障害者福祉協会
☎022(257)2022



県政を運営する

先日テレビで興味深いことを報道していました。昨年、早期・希望退職を募集した上場企業は84社でしたが、そのうち、募集人数が1000人以上の大企業5社のうち4社は直近の通期決算が黒字だったというのです。一般的には慢性的な赤字を解消するための手段として用いられる早期・希望退職ですが、こうした企業はこれからの人口減少時代を見据え、会社に体力がある段階で納得してもらえる退職金を支払い、個人の能力を次の職場で生かしてもらいたいという考えのもと制度化していました。番組ではこれに手を挙げ、次の職場で張り切って仕事をなさっている元社員の様子が映し出されておりました。また、これによって浮いた人件費を使い、若い社員の処遇を改善するという効果も紹介されていました。会社が黒字であるときに次の時代を見据えて会社も社員もウィンウィン(win-win)になる手を打つという姿勢に学ぶべきことがあります。私が通った松下政経塾は経営の神様と言われた松下幸之助翁が創設した公益財団法人です。松下政経塾は「政治と経済を学ぶ」ところではなく「政治を経営することを学ぶ」ところだと幸之助翁はおっしゃっていました。宮城県は、東日本大震災などの災害に見舞われながらも、県民の借金を減らしながらいろいろな施策にチャレンジしています。急激な人口減少時代を見据え、県政を運営する気概を持ち続け発展の礎をつくりたいと強く願っています。

宮城県知事 村井 嘉浩



【写真の説明】1 暖房システムを操作している様子 2 トマトの袋詰め作業の様子 3 ハウス内の明るく広々とした空間 4 高さ5.8mのオランダ式のガラス温室 5 トマトの葉かき作業の様子 6 昨年オープンしたレストラン・直売所

「**この事業の担い手は?**」
昨年オープンしたレストラン・直売所も合わせると約110人の従業員がいます。地元出身者がほとんどで、約7割が女性です。農業とはかけ離れた職種からの転職者も多くいます。作業はシステムや機械に任せられるので、経験のない方でも全



株式会社デ・リーフデ北上
代表取締役 鈴木 嘉悦郎さん

「**今後の展望は?**」
将来的には、近隣の空いている土地を活用し整備して観光農園にすることで、この地域全体を盛り上げていきたいです。
この園芸方法は気候や土壌に関係なくどこでもできます。この方法を広めるため、これまで延べ3千人の視察者を受け入れました。
また、全国8カ所の施設に指導者を派遣しています。今後も環境に配慮した持続可能な農業を発信し、県内外で発展させたいと考えています。

環境に配慮した持続可能な取り組み
土ではなくヤシガラを用いることで、肥料をリサイクルしています。作物は肥料の養分を全て吸うわけではありません。残った肥料を回収・分析して再調合した上で再利用しています。
また、72本の雨水槽を備えており、給水は全て雨水で賄っています。それにより低コストを実現しています。
さらに、暖房などの熱源の7割は二つの再生可能エネルギーを利用してあります。地元の間伐材の木材チップを燃焼する木質バイオマスボイラーと、地中熱を利用したヒートポンプで、どちらも脱炭素の地域資源のエネルギーです。現在は、ここで発生した二酸化炭素を回収してメタンガスを生成し、エネルギー源にすることも検討しています。

「**この農業の特徴は?**」
ICTを活用したスマート農業
2.4畧もの土地に高さ5.8mのガラス温室を設置し、トマトとパプリカの生産から出荷までを一貫して行っています。
温度や湿度、二酸化炭素の量を最適にするため、コンピューターソフトを使って天窓の開閉や冷暖房の調節を自動で行います。そのため、経験や知識がなくても適切に作物を管理し、高品質なものをつくることができます。
また、国のスマート農業実証プロジェクトで導入した収穫予測ロボットの予測をもとに、販売計画を立てられることも大きなメリットです。
労務管理にシステムを導入
これまでの農業の「二人親方」のイメージからの脱却を図り、総務や営業といった組織体制をつくり、役割分担をしています。また、労務管理をシステムで行い、誰がどのくらい作業したか「見える化」しました。これは適材適所の人の配置、作業の平準化に役立っています。

「**事業を始めた経緯は?**」
北上川に生息するヨシの販売や稲作などをしていましたが、震災によりヨシが流失し、水田も地盤沈下により元に戻らなくなりました。
しかし、被災した農地を何とかしたい、地元の人々の働く場所をつくりたいという思いで、何かできないか考えたことがきっかけです。
ヨシのつながりでオランダの友人の元へ視察に行き、そこで大規模園芸施設を知りました。また、オランダではICTや機械を駆使し非常に効率的に農業を行っています。この方法なら一年中栽培でき、安定的な収入が見通せると考えました。国や県の補助金を活用し、平成28年に施設が完成しました。

「**復興の柱」を掲げています。**
今回は「産業・経済」の柱から、オランダ式の大規模施設園芸でICT(情報通信技術)を活用してパプリカやトマトの栽培を行う株式会社デ・リーフデ北上(石巻市)の鈴木嘉悦郎代表取締役にお話を伺いました。
新ビジョンでは、「政策を推進する4本の柱」+「復興の柱」を掲げています。



第2回

被災地から持続可能なスマート農業を発信

株式会社デ・リーフデ北上

県政運営の基本指針となる「新・宮城の将来ビジョン」(以下「新ビジョン」)がスタートして2年目を迎えました。
本シリーズでは、新ビジョンの理念である「富県躍進」を目指し、政策を推進するための重要な視点である「人づくり」「地域づくり」「イノベーション」「SDGsの推進」に焦点を当て、県内の企業・団体などを紹介します。

みやぎ県政だより

ページ

新・宮城の将来ビジョンシリーズ
2 PROGRESS ~ともに創ろう、躍進する宮城の未来~
株式会社デ・リーフデ北上

特集1
中国吉林省との友好交流が
35周年を迎えます
米国デラウェア州との姉妹交流が
25周年を迎えます

特集2
6 ICTで「学び」が変わる

県政ニュース
8 選ぶ選ばれる!!
みやぎ飲食店コロナ対策認証制度

県政ニュース
10 「みやぎ型管理運営方式」が始まりました
これからも安心・安全な水をお届けするために

県政ニュース
12 宮城県制150周年記念観光キャンペーン

県政ニュース
13 REBORN ART FESTIVAL 2021-22[後期]

県政ニュース
14 みやぎのINAKAで遊ぼう・泊まろう

15 おいしいものがたくさん!
まんぷくみやぎ

16 7つの地域から虹メール

18 お出かけガイド

20 みやぎのふるさと通信(七ヶ宿町・栗原市)

21 県立施設インフォメーション

22 新型コロナウイルス感染症に関する
お知らせ

23 県からのお知らせ

みやぎの人口(令和4年4月末現在)

住民基本台帳人口	2,263,038人	世帯数	1,031,057世帯
男	1,103,150人	※うち、外国人住民基本台帳人口は20,732人です。	
女	1,159,888人		

今号の表紙 大規模園芸施設でのトマト栽培

1.1畧のハウスで352本のトマトを栽培しており、高い天井からつるされているトマトの量は圧巻でした。写真はトマトの葉かきをしているところです。写真のトマトはまだ緑色ですが、この2、3日後には色づき始め、収穫されるそうです。青々と茂った葉と緑色のトマトが暑い夏のひとときに涼しげな空気をもたらしてくれます。



仙台・宮城観光PR
キャラクター
むすび丸

宮城県は、世界各国と信頼関係を築き、地域の国際化を実現するため、

各国・地域との友好交流を通じた国際交流・国際協力を進めています。



米国デラウェア州との姉妹交流が25周年を迎えます

アメリカ合衆国デラウェア州は、合衆国憲法を初めて批准した州(ファースト・ステイト)として知られています。今年、宮城県とデラウェア州は姉妹県州提携から25周年を迎えます。



中国吉林省との友好交流が35周年を迎えます

日中国交正常化から50周年を迎える今年、宮城県と中国吉林省は友好県省提携から35周年を迎えます。

デラウェア州知事からのメッセージ

デラウェア州知事
ジョン・C・カーニー



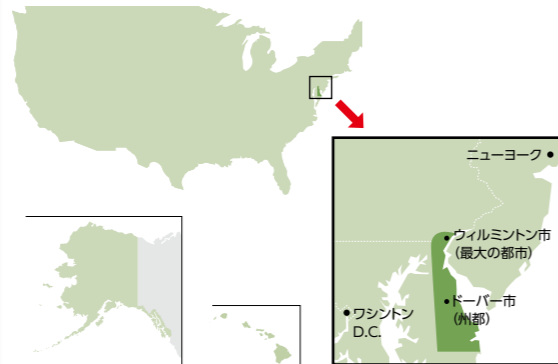
姉妹州締結25周年に際し心よりお祝い申し上げます。私たちは、25年にわたり職員の相互訪問を通じ理解を深めるとともに、州県の大学間の連携強化や、ビジネス分野での関係促進を図ってまいりました。大学レベルでの研究連携やデラウェア州における宮城県産品のPRなど、デラウェア州-宮城県の姉妹関係により、私たちは多くの機会を得ることができました。

この特別な関係における特筆すべき成果は学生交流であり、その影響は目に見えて大きなものです。25年間で、宮城県からは800人を超える学生が、デラウェア州からは400人を超える学生が相互に訪問し、地元の家族がホストファミリーを務めました。学生たちだけでなく、この素晴らしい事業の一翼を担うホストファミリーも、交流の恩恵を受けています。

現在に続く学生交流を生み出したこのつながりは太く、また深いものです。若者たちに、デラウェア州や宮城県を訪問し、それぞれの独自の文化を学ぶ機会を与えることは、こんにちのグローバルな市場においても極めて重要です。私たちはこれからも、姉妹交流のこの重要な側面を維持し、さらなる発展に努めてまいります。

私たちの友好的「生ける証」として、以前、宮城の県木ケヤキをデラウェア州の迎賓館ブエナ・ビスタの敷地に植樹したことは大変喜ばしいことでした。ケヤキは今も成長しています。この木が、私たちの姉妹関係と同じように、これから何年も成長し続けていくことを切に願います。

デラウェア州との交流概要
アメリカ合衆国デラウェア州は、東は大西洋やデラウェア湾に囲まれ、ニューヨークや首都ワシントンまで車で約1時間半の便利な距離に位置しています。
歴史的な建物、地ビールやワイン巡り、ビーチや豊かな自然などの魅力のほか、消費税がなく、多くの観光客が訪れる地域です。
また、製造業や農業が盛んで、世界的な有名企業のデュポン社やゴアテックスなどに代表される化学産業や、養鶏業などが特に有名です。
宮城県とデラウェア州は、平成9年9月に姉妹県州の議定書を締結し、以降、教育や行政、経済分野などで交流を続けてきました。



デラウェア州の基本情報

人	□ 989,948人 (46番目/50州)
面積	5,133.36km ² (49番目/50州)
主な産業	化学、バイオ、金融、農業、水産業など
愛称	「The First State」 (連邦最初の州)
州都	ドーバー市



美しい海岸と遊歩道が人気の州南部のリボスポーチ | 歴史的な建造物が並ぶ州都ドーバー市 | 州最大の都市であり経済の中心地州北部のウィルミントン市

吉林省との交流概要
中国北東部に位置する吉林省は、中国有数の穀倉地帯であり、石炭・天然ガス・石油などの天然資源も豊富な地域です。また、自動車産業が集積していることでも有名です。
宮城県と吉林省の交流は、昭和55年の農業考察団を受け入れたことに始まり、昭和62年に友好県省の議定書を締結。以降、幅広い分野にわたって交流を行ってきました。
例えば技術交流では、これまで吉林省から60人を超える研修生を受け入れてきました。
また、県からも吉林省に15人の職員を留学派遣しています。

吉林省長からのメッセージ

吉林省長
韓俊

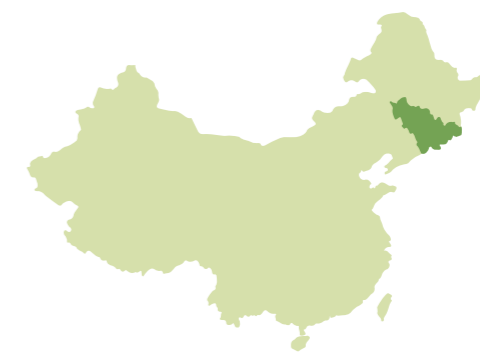


盛夏の候、吉林省人民を代表し、宮城県民の皆さんに謹んでご挨拶と祝福を申し上げます。今年中日国交正常化50周年、吉林省と宮城県の友好県省関係締結35周年の年であり、両省県が互いに手をとり駆け抜けてきた35年の歳月、双方の各界の人々は誠実に接し合い、積極的に対話を重ね、経済貿易や文化、環境保護、医療、スポーツなど、多岐にわたる領域で優れた、効果のある友好交流協力を進め、数多くの貴重な思い出を残しました。双方が相互に協力し、中国-北東アジア博覧会、北東アジア地区地方協力円卓会議、日本全国高校生総合芸術祭などの大型行事を行い、研修員・留学生の相互派遣を持続するなど、中日友好に向け努力し相互信頼を深めることのできる有識者を育成し、両省県の友好交流と密接な協力の基礎を固めました。

35年間、両省県は共に歩み、風雨の苦難も乗り越えてきました。突発的な災害や困難に直面しても、常に支え合ってきました。特に新型コロナウイルス感染症への対応に際しては、双方は互いに防疫物資を送り、慰め、励まし合い、協力してコロナに立ち向かい、友好の美談を残しました。

今後の展望として、吉林省は、中日国交正常化50周年を契機に習近平国家主席と岸田文雄首相が示した「新時代の要請」にかなった中日関係を築くことを促進する共通認識を真摯に実行し、これまでと変わらず積極的に宮城県との友好関係を強固なものにし、拡大することに注力してまいります。双方の友好交流事業を通じ、中日友好に新たな1ページが加わることを期待しております。

両省県の友情が永遠に栄えますとともに、宮城県の繁栄と発展、並びに県民の皆さんの生活の幸福をお祈りします。



吉林省の基本情報

人	□ 約2,700万人 (宮城県の約10倍)
面積	187,400km ² (宮城県の約25倍)
主な産業	自動車、石油化学工業、農産品加工など
省都	長春市
気候	夏は高温、冬は寒冷で雪が少ない



高速鉄道列車「復興号」 | 紅旗の新型高級SUV E-HS9 | 蓮花山スキー場(長春市)

国際政策課
022(21)2276
2277

交流のあゆみ

- 2022年: 姉妹交流25周年に当たり、デラウェア州訪問団の受け入れなどを予定
- 2020年: ドーバー市内で県産日本酒をPRするイベントを開催
- 2017年: 姉妹交流20周年で宮城県副知事がデラウェア州を訪問
- 2014年: デラウェア州内スーパーで県産品の試食販売PRイベントを初開催
- 2012年: 仙台二華高校がミドルタウン市ミドルタウン高校と姉妹校締結
- 2011年: 東日本大震災発生。デラウェア州から、約10万ドルの寄付を受ける
- 2007年: 姉妹交流10周年で宮城県知事がデラウェア州を訪問し、州知事と経済交流促進で合意
- 2005年: 角田高校とドーバー高校と姉妹校締結
- 2003年: 岩沼市とドーバー市が友好都市締結
- 1997年: 姉妹県州締結

交流のあゆみ

- 2022年: 友好県省35周年に当たり、福祉分野をはじめとした各分野での記念交流事業を予定
- 2020年: 1月、マスクと蓄圧式噴霧器を寄贈 | 4月、吉林省からマスク、防護服、フェイスマスク、防護服、フェイスマスク、防護服、フェイスマスクなどの寄贈を受ける
- 2017年: 友好県省30周年を記念し、県と吉林省で記念行事を実施
- 2012年: 吉林・北東アジア国際青少年芸術祭にすずめ踊りの祭連を派遣
- 2011年: 東日本大震災発生。吉林省から義援金(10万ドル)や飲料水などの支援を受ける。 | 吉林友好フェスタを開催
- 2007年: 友好県省20周年を記念し、仙台駅で「宮城・吉林友好フェスタ」を開催
- 1987年: 県としては初となる友好県省の議定書を締結

ICTで「学び」が変わる

県立高校のICT(情報通信技術)活用についてご紹介します

新しい学習指導要領がスタート

高校では、令和4年度の第1年生から、新しい学習指導要領での学習がスタートしました。この新しい学習指導要領では、これからの時代を生きる生徒に必要な資質・能力が、次の三つに整理されました。

- ① 生きて働く「知識・技能」
- ② 未知の状況にも対応できる「思考力・判断力・表現力等」
- ③ 学びを人生や社会に生かそうとする「学びに向かう力・人間性等」

高校での「学び」が変わります

三つに整理された資質・能力をバランスよく生徒に育むためには、生徒たちの頭の中

が「アクティブ」に働いていることが不可欠です。そのため、県立高校では教員による「主体的な学び」、「対話的な学び」、「深い学び」という、いわゆるアクティブ・ラーニングの視点での授業改善が行われています。さらに、高校では、「探究」をキーワードとした学習が深化しています。「探究」学習では、生徒たちが自ら課題を設定し、情報を収集して、整理・分析し、まとめ、表現していく総合的な学びを行っています。

「主体的・対話的で深い学び」や「探究」を効果的に進めるためのICT

「主体的・対話的で深い学び」や「探究」を進めていくと、従来のように、教室内で全員が同じことを、同じペースで進めていく



ことが難しくなります。個人で学習を進めたり、グループで活動をしたりするなど、多様な学習活動が、教室内外で展開されることが想定されます。

このようなとき、大きな支えとなるのがICTです。生徒一人一人が自ら設定した課題に関係する文献を調べるときや、調べたことをグループで共有し、発表用資料を協働して同時編集するとき、ICTは大きな力を発揮します。このような学習活動を各教科などの授業だけではなく、学校行事や部活動などで繰り返し行う中で、資質・能力が育成されていきます。

県立高校でのICTの整備計画

県教育委員会は、「M-Y-A-G-I Style」を提唱し、教科指導におけるICT活用を推進しています。また、活用を進めるため学習者用「コンピューターやプロジェクト」タブレットなどのICT機器を各学校に整備してきました。令和4年度も、県立高校に在籍する生徒のタブレット

ト整備をさらに進める予定です。また、順次、生徒所有端末の持ち込みを含めた一人1台の端末環境を整備していく計画です。

一人1台。使い方は大丈夫？

生徒が一人1台の学習者用コンピューターを持つと心配されるのが、長時間の利用や個人情報の流出などのトラブルです。しかし、ここで注意したいことは、ICT自体がトラブルを起こすのではない、ということ。

どのような道具であっても、誤った使い方をすれば、けがをすることがあります。ですが、正しく使用することで、私たちの生活はより豊かになります。

ICTも、使用する側が「情報モラル」を意識して正しく使用することが大切です。県教育委員会は、「みやぎ情報活用ノート」や「#60秒情報モラル」など、学校だけではなく家庭や地域でも活用できる情報モラル教育用の教材を公開しています。ぜひ、積極的にご利用ください。



みやぎ情報活用能力育成共同プロジェクト事業「みやぎ情報活用ノート」
(宮城県教育委員会・仙台市教育委員会・LINEみらい財団)



情報モラル育成パッケージ「#60秒情報モラル」
(宮城県総合教育センター 令和3年度専門研究・情報教育グループ)

公立高校で全国募集始めます

令和5年度入試から、南三陸町・志津川高校(令和5年4月から(仮称)南三陸高校)と加美町・中新田高校の2校において、全国からの生徒募集を行います。

県外の生徒と本県の生徒が共に学びながら、互いに高め合います。地域と密着した両校の教育は、県内受験生にとっても魅力的です。全国募集を機に、新たな魅力を再発見してもらうため、両校の特色を紹介します。



南三陸町地域連携型中高一貫教育校
宮城県志津川高等学校
Miyagi Prefecture Shizugawa High School

〒986-0775 南三陸町志津川廻館92-2

令和5年4月より、志津川高校から

(仮称)南三陸高校へ
森・里・海・ひとがキラめく
「南三陸kizuna留学」



一人一人がもっとよくなる

自分発見・夢実現

少人数指導と個に合わせたカリキュラム、そして公営塾「志翔学舎」の手厚いサポートで、なりたい自分に向けて、強気にサポート。

地域・世界のIT人財を育成する

情報ビジネス科

「物売る」「取引する」「プログラミングを生かす」「商品開発する」経験や簿記の知識を生かして、ビジネスの世界で即戦力となる起業家精神を持つ人財を育成する学科です。

地域課題を探究し、自己実現を目指す

普通科

「地域学・地域探究学」などの学校独自の科目を通して、地域の人々とながら、課題解決の力を養い、地域の活性化と自己実現を両立した学びができる学科です。



☎ 高校教育課 ☎ 022(211)3624



より多様に、より幅広く。
宮城県中新田高等学校

〒981-4294 加美町字一本柳南28



進路に合わせて選択できる

新しい類型制

「文理医療」「商業実務」「教養総合」の3つの類型制から選択。自分の「専門化」を目指し、夢への第一歩を踏み出します。

5教科の授業を中心に総合的学力アップ

文理医療

進学のみならず、民間企業や公務員などへの就職のために必要となる基礎学力を身に付けます。

商業の基礎力養成と資格の取得

商業実務

社会人になってからの実践力を身に付けるために、コンピューター活用能力の養成と資格取得を目指します。

「地域創造学」で加美町の魅力を満喫

教養総合

雄大な自然・豊かな食文化・ダイナミックなスポーツ(カヌーやロードバイクなど)を体験。加美町を満喫しながら、地域に貢献できる人間へ。



事業者編



選ぶ! 選ばれる!!

みやぎ 飲食店 対策認証制度

利用者編



県は、新型コロナウイルス感染対策を行い、認証基準を満たして登録を行った飲食店を「認証店」として取り扱い、利用者の皆さんに安心して利用していただけるお店として特設サイトに掲載しています。

認証制度への申請方法・認証基準などについては、下記の特設サイトへアクセスし、詳細をご確認ください。

県は、令和3年5月21日から「選ぶ!選ばれる!!みやぎ飲食店コロナ対策認証制度」を開始し、県が定めた基準に適した感染防止対策を実施している飲食店を「認証店」として特設サイトに掲載しています。

ご家族・ご友人などでの会食の際は、ぜひ認証店をお選びください。

また、会食の際は、「座席間隔の確保」や「食事中以外のマスク着用」など基本的な感染対策を講じながら、みんなが楽しめるよう心がけましょう。

申請から認証までの流れ

設備補助制度を活用!

改善アドバイスあり!



対象 営業許可を受けた飲食店
(客席を有するもの) ※一部例外があります

(例) 食堂、料理店、レストラン、フードコート、バー、
スナック、キャバレー、宿泊施設の食事会場・宴会場など

認証制度の基準や申請方法などを動画で紹介していますので、申請前に参考にご覧ください



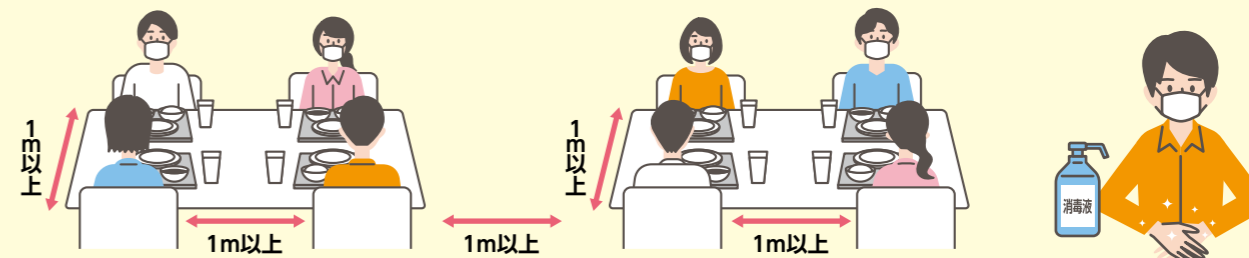
認証の申請はこちらから

みやぎ 認証 検索



会食の主な感染対策ポイント

- 1 対面・隣席との距離は1m以上の間隔を空ける
- 2 食事以外でのマスク着用の推奨(マスク会食)
- 3 手指消毒の徹底



認証店事業者からの声

認証店になって良かったことは?

- お客様が安心して飲食していただけるようになったのはすごくうれしいです。
- 感染対策基準を守りアピールすることで、お客様に足を運んでもらいやすくなりました。

調査員の対応はいかがでしたか?

- 親切・丁寧に教えてくれたので、その通りに対処することで、スムーズに認証基準を満たすことができたという感じでした。
- 現地調査を通じて、CO₂ (二酸化炭素) センサーの置き場所、換気方法など参考になるアドバイスもありました。

感染対策に向けて

「飲食店感染予防環境整備支援事業費補助金」として、認証取得に必要な設備購入費用などを補助しています。

- **対象** 県内の飲食業を営む中小規模事業者
- **補助金額** 1店舗あたり下限額5万円 上限額10万円
- **募集期間** 令和4年12月28日(水)まで

● 補助金に関して 補助金コールセンター ☎0570(033)838

● 飲食店認証制度に関して

認証制度コールセンター ☎0570(035)080

● 食と暮らしの安全推進課 ☎022(211)3941

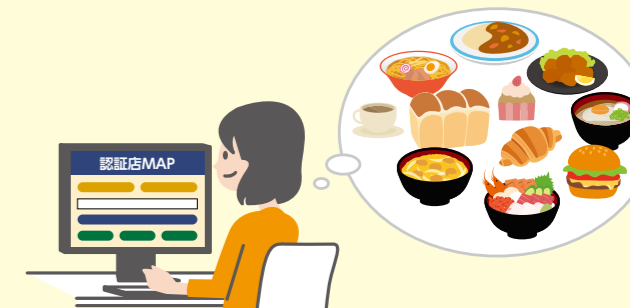
認証店利用者からの声

- 認証店の負担も大きいとは思いますが、そのおかげで安心して利用することができます。
- 換気をはじめ、感染対策がしっかりしている店内で安心して食事を楽しめました。
- 感染対策がしっかりされており、スタッフの皆さんの気配りに感謝です。これからも応援してます!
- 大変な中、対策を頑張ってくださいのおかげで、少しずつ外食に出かけられるようになりました。ありがとうございます!
- 大変な苦労かと思いますが、利用する私たちも感染予防を徹底し、外食を楽しみたいです。
- 認証店があることを知り、いろいろなお店に行ってみたいと思いました。しっかり対策しているお店は好印象です。
- 認証を取るための努力、お客様に対するおもてなしの心が感じられ安心して利用できます。これからも応援のために利用し続けたいと思います。



このステッカーが認証店に貼ってあります。目印にしてください!

認証店検索はこちらから



「みやぎ型管理運営方式」が始まりました

これからも安心・安全な水をお届けするために

水道用水供給事業、工業用水道事業、流域下水道事業の3つの水道事業を官民連携により一体的に運営する「宮城県上工下水一体官民連携運営事業(みやぎ型管理運営方式)」が令和4年4月から始まりました。

宮城県が運営する上・工・下水道事業

県が運営している水道事業は、上水2事業、工業用水3事業、下水7事業の合計12事業です。そのうち、みやぎ型管理運営方式の対象は9事業です。



赤枠：県の事業(みやぎ型) / 青枠：市町村の事業

みやぎ型導入の背景と目的

水道事業を取り巻く経営環境は、年々厳しさを増しています。水道事業は水道料金を財源として運営していますが、急激に進む人口減少などにより水需要が落ち込み、収益が減少していく一方、事業開始から40年を経過した施設や管路の大規模な更新が必要となっています。

県はこれまで、将来の水需要の減少を踏まえた施設の統廃合や、管路のダウンサイジング(※1)など、効率的な事業運営に努めてきましたが、将来の急激な料金上昇が避けてはならない見通しとなっていました。こうした背景を踏まえ、県は、経営基盤の強化が可能な水道事業の新しい運営方法を検討し、みやぎ型管理運営方式(以下、「みやぎ型」)の導入を進めてきました。

みやぎ型は、民間の力を最大限活用できるよう、これまでの契約方法を見直すことにより大幅なコスト削減を実現する新しい官民連携の運営手法で、県は今後の水道料金の上昇を抑制し、持続可能な水道事業経営を目指して取り組んでいきます。

これまで	みやぎ型管理運営方式
契約期間	
4~5年間 ●民間事業者の従業員の雇用が不安定 ●人材育成が困難	20年間 ●民間事業者の雇用が安定 ●人材育成、技術継承が容易
契約する事業の単位	
事業ごと個別に委託 ●スケールメリット(※2)を發揮しづらい	対象9事業を一体で契約 ●スケールメリットの効果が拡大
発注の方法	
仕様発注 県の役割 ●浄水場などの運転管理方法などを細かく指定 民間の役割 ●県が指定した方法に従い、運転管理などを実施	性能発注 県の役割 ●水量、水質などの基準を指定 ●基準を満たしているか確認 運営事業者の役割 ●基準を満たすように運転管理を工夫

※1 今後の需要見込に合わせて口径を縮小すること
※2 規模が拡大することで生産性などが向上すること

みやぎ型管理運営方式の対象

赤い太線で囲んだ範囲(県の水道用水供給エリア)内の★印のついた事業が対象です。



運営事業者
令和4年4月よりみやぎ型の浄水場や下水処理場などの運転管理は、「株式会社みずむすびマネジメントみやぎ」が担当します。同社はメタウォーター株式会社を代表企業とする国内10社の出資により県内に設立された特別目的会社で、全国的に活躍する水のプロフェッショナル企業がノウハウと人材を結集して結成されました。



事業開始式を開催しました
令和4年4月12日、宮城県仙南・仙塩広域水道事務所(南部山浄水場:白石市)でみやぎ型事業開始式を開催しました。式典には、知事をはじめ県議会議員、関係府省、関係企業が参加しました。



よく寄せられる質問

Q1 水道民営化と聞くけれど、県は水道事業を民間に丸投げしたの?

みやぎ型は水道事業経営の全てを民間業者に譲り渡す完全民営化ではありません。
みやぎ型では9つの水道事業について、県が最終責任を担う他、施設の所有権を県が保持したまま、浄水場などの運転管理と修繕・更新工事を運営業者に委ねます。運営事業者は、県との契約に基づき、県が要求する基準を守って業務を行う義務を負っていますので、運営事業者が全て自由に事業を行えるわけではなく、そこには県が要求する基準という制約が存在します。
また、県は運営事業者が基準を守っているか、しっかりとモニタリングしていくとともに、水道管路のメンテナンスや更新の他、災害時の対応は運営業者に委ねず、引き続き県が担います。

Q2 民間の事業者が運営することで勝手に料金を上げられるのでは?

運営事業者には、料金を自由に改定する権限はありません。
県は市町村に水を供給し、市町村から料金を頂いていますが、この料金は県の条例で定められています。料金改定には条例改正が必要であり、条例改正のためには県議会の議決を経る必要があります。料金はこれまでと変わらず民主的な手続きによって決定されます。

Q3 コスト削減の結果、水質が悪化するのでは?

水道法に定められた水質基準を守るため、水質は悪化しません。
運営事業者はスケールメリットを生かし、浄水処理に必要な薬品をまとめ買いすることなどでコストを削減します。水道法に定められた水質基準は必ず守らなければならないので、コスト削減のため浄水処理に必要な薬品の使用量を減らすことはできません。
また、県は引き続き水道水の品質検査を行うだけでなく、運営事業者に抜き打ちで水質検査を行い、水道水の安全性を確認していきます。

水道経営課
☎022(211)3430

REBORN ART FESTIVAL 2021-22 [後期]



3回目を迎えた「アート」「音楽」「食」の総合芸術祭「リボンアート・フェスティバル」

好評を博した昨年の[前期]に続き、いよいよこの夏に[後期]を開催します

キュレーター（企画者）は平成28年のイベントから参画している和多利恵津子・和多利浩一（ワタリウム美術館）、実行委員長は引き続き齋藤正美（石巻市長）、小林武史（音楽家、一般社団法人APバンク代表理事）が務めます。

アートエリアとして、昨年完成したばかりの石巻南浜津波復興祈念公園周辺にも作品を展示。東日本大震災から10年を経て、地域の内側からの復興と新たな循環を生み

出すという本芸術祭の目的を踏まえ、次の未来に向けた表現を試みます。

「リボンアート・フードセッション」という地域内外の食のクリエイターや食材が出会うことをテーマにした企画や、回復と再生をイメージした音楽ライブも予定しています。

宮城県在住の方限定の大変お得な宮城県民パスポートを今年も発売します。



前期で提供された
三浦将尋×佐藤強の料理
写真：Takahiko Numata



前期で展示された小林万里子
《終わりのないよこび》
写真：Takehiro Goto

サイトはこちら

REBORN ART FESTIVAL 2021-22

Reborn-Art Festival 実行委員会
☎0225(90)4726



REBORN ART FESTIVAL 2021-22 [後期]

会期 8月20日(土)～10月2日(日)
※8月24日(水)・9月7日(水)・14日(水)はメンテナンス日(休祭日)です

会場 石巻市街地、牡鹿半島

主催 リボンアート・フェスティバル実行委員会
一般社団法人APバンク

チケット 当日(一般)／3500円 (学生)／3000円
前売り(一般)／3000円 (学生)／2500円
宮城県民パスポート／2000円
中学生以下、障害者手帳をお持ちの方／無料
※前売り券販売中 8月19日(金)まで
※詳細はオフィシャルサイトにてご確認ください

笑顔咲くたび 伊達な旅 仙台・宮城 宮城県制150周年記念 観光キャンペーン

宮城県は、1872年(明治5年)2月16日(旧暦の1月8日)、旧仙台藩を中心とする「仙台県」から改称する形で成立し、今年2月16日で誕生150周年を迎えました。

この大きな節目を迎えた今年、県制150周年記念事業の一つとして、県の歴史・文化を振り返り、魅力を再発見する観光キャンペーンを開催しています。

期間中は、仙台城の360度パノラマ画像をバーチャル体験できる「仙台城VRゴー」など、県内各市町村で地域の特徴を存分に感じられる体験企画を多数用意しています。県内各地をバスで巡る「伊達なバス旅」として「県制150周年記念ツアー」も実施中です。

また、県内の観光スポットなどを巡るスタンプラリーも実施する予定です。



観光キャンペーン特別企画の一部をご紹介します

仙台城VRゴー



伊達政宗公の居城「仙台城」の本丸跡を30分ほど散策しながら、ポイントごとにヘッドマウントディスプレイを使用して360度の過去映像が体験できます。



4月～10月 午前9時～午後4時40分(VR受付終了午後4時)

11月～3月 午前9時～午後4時(VR受付終了午後3時)

青葉城資料展示館 ☎022(227)7077

ライドアラウンドin多賀城with七ヶ浜

2024年(令和6年)に多賀城創建1300年を迎える記念イベントを8月31日(水)まで開催しています。

地元ならではのグルメと歴史文化があふれる多賀城・七ヶ浜を舞台に遊ぶ、GPS機能を利用したサイクリングアクティビティです。街を巡ってスポットを訪れたり、グルメを楽しんだりして獲得したポイントは「特典」と交換もできますので、開催期間をたっぷり使ってポイントを集めましょう。

スマートフォンと自転車があれば誰でも気軽に参加できますので、一緒に多賀城をPRLしましょう。

多賀城創建1300年記念事業実行委員会事務局(多賀城市企画経営部市民文化創造課) ☎022(368)1141



白石城甲冑着付体験

真田幸村公と片倉小十郎景綱公をモデルとした甲冑の着付け体験を楽しむことができます。

戦国武将の雰囲気を感じてみてください。

なお、体験の様子や体験予約については、SNSをチェックしてください。

※白石城は9月末ごろまで災害復旧工事を行っていますので、着付け体験は白石城歴史探訪ミュージアムで行います。

白石市地域おこし協力隊 あしがるさん ☎070(8427)5236



観光プロモーション推進室
☎022(211)2895

△新型コロナウイルス感染症の感染拡大により、内容が変更または中止となる可能性があります。
△お出かけの際は、基本的な感染防止策の徹底をお願いします。

おいしいものがたくさん! まんぷくみやぎ

宮城県には全国に誇るおいしい食材がたくさんあります。今号も自慢の食材をご紹介します。

ビールのおつまみにぴったりな枝豆は、たんぱく質、鉄分、ビタミンC、カリウムなどを豊富に含む健康野菜です。また、アルコールの分解を促進するビタミンB1や、アルコールから肝臓や腎臓を守るメチオニンというアミノ酸を含むため、ビールのおつまみにぴったりです。

海風が育む香りとうまみ
大豆を未熟なうちに茎ごと収穫した枝豆は古くから県内各地で栽培されてきました。生育に大きな影響を与えているのは、暑い夏に海から吹き込む冷涼な風です。この海風のおかげで枝豆の生育に適した気温が保たれ、香りと甘みに優れた味の良い豆に育ちます。



香りと甘み、夏の味覚
枝豆

ずんだ水まんじゅう

- 材料(4個分)
- ゆでた枝豆.....60g
 - くず粉.....45g
 - 水.....150cc
 - 砂糖(ずんだ用).....大さじ1
 - 砂糖(水まんじゅう用).....大さじ1

作り方

- ゆでた枝豆は薄皮を取ってすり鉢ですりつぶし、砂糖を加えて練り、4等分する。
- くず粉は砂糖と水を入れて溶き、小鍋に入れて耐熱のゴムペラなどでかき混ぜながら加熱する。
- ②が半透明になりまとまってきたら火を止める。
- 湯飲み茶わんなどにラップをのせて、③の生地を広げ、その上に①をのせる。ラップで茶巾のようにくるんで氷水で冷やし固める。



cookpad
宮城県公式キッチン

鮮度が命、枝付きがおすすめ
枝豆は鮮度が命です。さやの緑色が鮮やかでピンと張り、均等に豆が詰まっているものを選びましょう。枝付きの方が鮮度が長持ちしますので、枝付きが売られているときはおすすめです。

油との相性が◎
フランス南部の煮込み料理「ラトウイユ」に欠かせないズッキーニは、油との相性が良く、鉄板焼きや揚げ物などに向いています。生で食べるときは、薄くスライスし、あえ物などにするとおすすめです。ビタミンC、ビタミンKのほか、カリウム、カルシウムなどのミネラルが豊富です。

キュウリの姿をしたカボチャ
外見はキュウリに似ていますが、カボチャの仲間です。西洋野菜ですが、今では夏野菜として食卓の定番になりました。栗原市は東北有数のズッキーニの産地です。ズッキーニは暑すぎると育ちにくいいため、真夏でも夜が涼しい栗原市はズッキーニの栽培に向いています。



栗原市のズッキーニ
PRキャラクター クリッキーニョ

食卓を彩る夏野菜の定番
ズッキーニ

ズッキーニの選び方

切り口が新鮮で、鮮やかな緑色のものを選びましょう。大きすぎると硬くなるので、大きすぎず張りがあるものが良いでしょう。



cookpad
宮城県公式キッチン

ナスとズッキーニの揚げ煮びたし

- 材料(4人分)
- めんつゆ(2倍濃縮).....50cc
 - ナス.....2本
 - ズッキーニ.....1本
 - 揚げ油.....適量
 - 水.....100cc
 - ショウガ.....1片
 - 赤唐辛子.....1本

作り方

- ナスとズッキーニは一口大に切る。
- 揚げ油を170℃に熱して①を素揚げする。揚げあがったら、余分な油をキッチンペーパーで拭き取る。
- めんつゆと水を小鍋に合わせて煮立たせ、②とショウガの千切り、種を取った赤唐辛子の輪切りを加えて軽く煮立たせる。
- 火を止めた後、10分ほど置いてから盛り付ける。

食産業振興課
022(211)2813

みやぎの INAKAで遊ぼう・泊まろう



皆さんは、「農泊(のうはく)」という言葉を知っていますか。みやぎの農山漁村(INAKA)は、都市部からの距離も近く、海、山、大地の美しい風景と豊富な食材に恵まれています。そんなみやぎのINAKAの魅力を「農泊」を通して体験してみたいと思いませんか。

農泊とは

「農泊」とは、農山漁村に宿泊しながら、その地域の食材を味わったり、農林漁業や伝統工芸などの自然・文化を体験したり、さらには地域の人々との交流を楽しんだりする「農山漁村滞在型旅行」のことです。

例えば、農林漁家民宿に泊まりながら、昼は農業・漁業体験を、夜は地元の特産物を使った民宿自慢の料理を堪能してみたり、古民家や別荘などをリノベーションした一棟貸し切りの宿に泊まって、のんびりとした時間を過ごしつつ、地元の伝統工芸を体験してみたりと、農山漁村の魅力をより身近に感じることが出来ます。

県内には、さまざまなスタイルで農泊を提供する地域が多くあります。コロナ禍で人の集まる場所にはなかなか出かけにくい今だからこそ、これまでの観光とは一味違う、隠れたみやぎの農山漁村の魅力を体験してみてください。



農山漁村で地域のお手伝いをしてみませんか

みやぎの農山漁村では、人口減少や高齢化が進み、さまざまな地域で人手不足が深刻になっています。そんな農山漁村と、それをお手伝いしたい皆さんとをつなぐマッチングサイトがあります。

「みやぎ農山漁村応援マッチングサイト」では、地域の困り事やイベントなどを一緒にお手伝いしてくださる方を募集しています。例えば、干し柿づくりや、野生鳥獣による農作物被害を防ぐための柵の設置、作物の収穫や雪かきまで、自然の中でお手伝いをしながら、日常ではできない体験を味わうことができます。また、お手伝いしながら地域の方との「コミュニケーション」も楽しめます。

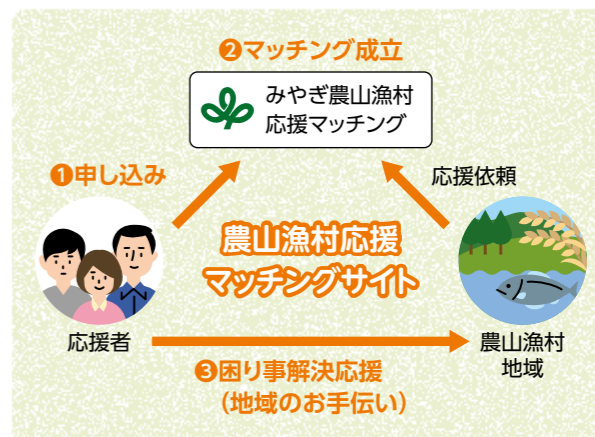


「みやぎ農山漁村応援マッチングサイト」では、地域の困り事やイベントなどを一緒にお手伝いしてくださる方を募集しています。例えば、干し柿づくりや、野生鳥獣による農作物被害を防ぐための柵の設置、作物の収穫や雪かきまで、自然の中でお手伝いをしながら、日常ではできない体験を味わうことができます。また、お手伝いしながら地域の方との「コミュニケーション」も楽しめます。

県内の農泊に取り組み地域や、農林漁家民宿・民泊の宿は、「みやぎの農泊ポータルサイト」でも紹介していますので、ぜひご覧ください。



みやぎの農泊ポータルサイト



ニケーションも楽しめます。詳しくは、「みやぎ農山漁村応援マッチング」で検索してください。

みやぎ農山漁村応援マッチングサイト

農山漁村なりわい課
022(211)2866

マッチングサイトには地域からの応援依頼が随時掲載されます。
①気になる応援依頼に申し込み→②マッチングが成立→③地域のお手伝い！

石巻地域の夏まつり



【石巻川開き祭り】
伊達政宗公の命を受け、北上川を改修し港を開いた川村孫兵衛重吉翁に対する報恩感謝として始められたお祭り。灯ろう流しや花火大会が行われます。

日 8月6日(土)、7日(日)
所 石巻市中心市街地 他
問 石巻川開祭実行委員会
☎0225(22)0145

【おながわみなと祭り】

大漁旗が掲げられた船上で獅子が舞う海上獅子舞は圧巻です。海上花火やステージイベントも予定しています。

日 7月24日(日)
所 女川町海岸広場
問 おながわみなと祭協賛会
☎0225(54)4328



【東松島夏まつり】

東松島市の夏を彩る一大イベント。ブルーインパルスが展示飛行を行うなど、楽しい催しが盛りだくさんです。

日 8月27日(土)
所 矢本地区商店街通り 他
問 東松島市商工会
☎0225(82)2088



おおさきファクトリーテーマパーク

大崎地域には、さまざまな「ものづくり」の工場があり、自動車産業、機械工場、食品製造など、高度な技術で私たちの暮らしを支えています。こうした工場の見学と、工場ならではの「ものづくり」を体験できる親子向けイベント「おおさきファクトリーテーマパーク」を開催します。夏の大崎地域を訪れ、親子で楽しめる社会科見学に参加しませんか。



日 7月～8月 **所** 参加企業の工場(現地集合)
※開催日、会場の詳細はホームページをご覧ください。
問 北部地方振興事務所 ☎0229(91)0744



虹 メ ー ル

7つの地域から



道の駅「大谷海岸」



震災で被災した道の駅「大谷海岸」は、昨年3月にリニューアルオープンしました。道の駅のテーマは「オール気仙沼」。店内には、漁港で水揚げされた魚介類や採れた野菜、物産品が多数並び、気仙沼を味わえる場所になっています。2階テラスからは、透き通るような青い海を一望でき、心地よい風に吹かれながら過ごすひときは格別です。

問 道の駅大谷海岸
☎0226(44)3180

チャチャワールドいしこし アジサイ観賞



登米市石越町にあるレジャー施設「チャチャワールドいしこし」は、和品種・洋品種合わせて約70種3万株のアジサイが咲き誇り、7月に見頃を迎えます。自然豊かで広大な園内を散策し、気分をリフレッシュして、初夏の風物詩を楽しんでみてはいかがでしょうか。

日 6月下旬～7月中旬
所 登米市石越町南郷字高森100
問 チャチャワールドいしこし
☎0228(34)2221

若柳地織



若柳地織は、明治から栗原市若柳を中心として製造されている綿織物です。現在、県内唯一の織り元である千葉孝機業場では、トヨタの創業者、豊田佐吉翁が1915年に発明した「豊田式鉄製小幅動力織機(Y式)」が今でも使われています。Y式ならではの肌触り・風合いが特徴の、あずま袋、シャツ、小銭入れなど品ぞろえや色柄も豊富にあります。

所 栗原市若柳字川北塚ノ越12
問 若柳地織千葉孝機業場
☎0228(32)3087



大郷町・夏の風物詩



大郷町川内地区には、ゲンジボタルやヘイケボタル、ヒメボタルの3種類が生息しています。原生林をホテルが大乱舞する様子は圧巻です。この時期しか見ることができない、大郷町の夏の風物詩です。気温・湿度が高く、風のない日がおおすすめです。ぜひ、癒やしの時間を堪能してください。

日 6月下旬～7月上旬
所 大郷町川内字沢田地区
問 大郷町役場農政商工課
☎022(359)5503



県南ご当地 キャラクターを探せ!



毎年大好評の「ナゾ解き発見ゲーム『県南ご当地キャラクターを探せ!』」を開催します。ナゾを解いて仙南2市7町のキャラクターを見つけ出す体験型ゲームで、キーワードを集めて応募すると抽選で温泉宿泊券などの豪華賞品が当たります。皆さんで挑戦しながら、仙南地域を満喫してください。

日 7月1日(金)～9月30日(金)
問 仙台・宮城観光キャンペーン推進協議会県南地域部会
☎0224(53)3182



△新型コロナウイルス感染症の感染拡大により、内容が変更または中止となる可能性があります。
△お出かけの際は、基本的な感染防止策の徹底をお願いします。

凡例
日 日時、期間 人 定員、募集人数
所 場所、会場 費 費用、料金 問 問い合わせ

お出かけガイド

毎年新たに手作りされる豪華絢爛な七夕飾りが最大の魅力。
仙台七夕まつりの前日には、仙台七夕花火祭が実施されます。

荒浜マーケット
 ◎毎月第2日曜日
 所 巨理町荒浜にぎわい回廊商店街および隣接広場
 関 荒浜マーケット実行委員会 ☎080(6582)8167

仙台旅先体験コレクションフェスティバル2022
 ～いまだけ ここだけ 楽しい体験～
 ◎6月25日(土)～8月28日(日) 所 宮城県内各地
 関 仙台観光国際協会 ☎022(302)5808

7月

とみやブルーベリースイーツフェア2022
 ◎2日(土)～18日(月・祝) 所 市内参加スイーツ店内
 関 富谷市産業観光課 ☎022(358)0524

チャチャワールドいしこし「あじさい園」
 ◎上旬～下旬 所 登米市/チャチャワールドいしこし
 ☎0228(34)2221

サマーフェア洋ラン展
 ◎15日(金)～19日(火)
 所 村田町/道の駅「村田」 ☎0224(83)5505

菖蒲田海水浴場海開き
 ◎16日(土)～8月21日(日) 所 菖蒲田海水浴場
 関 一般社団法人七ヶ浜町観光協会
 ☎022(766)8205

サンオーレそではま海水浴場
 ◎16日(土)～8月21日(日) ※7月中は土日祝日のみ開設
 所 サンオーレそではま海水浴場
 関 南三陸町商工観光課 ☎0226(46)1385

第75回塩竈みなと祭
 ◎18日(月・祝/海の日) 所 塩竈市内各所
 関 塩竈市観光案内所 ☎022(362)2525

全国カツオまつりサミットin気仙沼
 ◎①22日(金) ②23日(土)
 所 気仙沼市/①気仙沼中央公民館 ②内湾商業施設「迎(ムカエル)」前海側広場 他
 関 全国カツオまつりサミットin気仙沼実行委員会
 ☎0226(22)3435

くりでん・レールバイクW乗車会
 ◎23日(土)・24日(日)
 所 栗原市/くりはら田園鉄道公園
 関 くりはら田園鉄道公園 ☎0228(24)7961

伊豆沼・内沼はすまつり
 ◎23日(土)～8月28日(日)
 ※築館会場は土日祝日、8月15日(月)～16日(火)のみ
 ※ハス状況により変更する場合があります。
 所 ①[迫会場]登米市伊豆沼・内沼サンクチュアリセンター付近
 ②[若柳会場]栗原市/宮城県伊豆沼・内沼サンクチュアリセンター付近
 ③[築館会場]栗原市サンクチュアリセンターつぎだて館付近
 関 ①登米市観光シニアプロモーション課 ☎0220(23)7331
 ②③(一社)栗原市観光物産協会 ☎0228(25)4166

おながわみなと祭り
 ◎24日(日) 所 女川町海岸広場
 関 おながわみなと祭り協賛会(女川町観光協会)
 ☎0225(54)4328

ハマスカ体験フェア
 ◎24日(日) 所 利府町/浜田漁港
 関 利府町商工観光課 ☎022(767)2120

夏野菜フェア
 ◎下旬 所 白石市/おもしろいし市場
 ☎0224(26)9778

やまもとひまわり祭り



◎8月1日(月)～14日(日)
 終日開放
 所 山元町高瀬字新浜二地内
 関 山元町商工観光交流課
 ☎0223(36)9837

地力増進のための緑肥として農地に植えられた約200万本のひまわり。イベント期間中は自由に散策が楽しめるほか、無料で摘み取りも行えます。

宮城蔵王の星空観賞「空中さんぽde星空さんぽ」



◎7月中旬(要問い合わせ)
 所 関 みやぎ蔵王えぼしリゾート
 ☎0224(34)4001

ロープウエーで標高1100mまでの空中散歩と、仙台の夜景を眺められる展望台から蔵王の夜空を観賞します。(予約制)

凡例 ◎日時、期間 所 場所、会場 関 問い合わせ

△新型コロナウイルス感染症の感染拡大により、内容が変更または中止となる可能性があります。
 △お出かけの際は、基本的な感染防止策の徹底をお願いします。

日程・内容などについては変更される場合がありますので、お出かけ前にご確認ください。
 関 観光情報発信センター(観光インフォメーションセンター)
 ☎022(211)2822

仙台七夕まつり/仙台七夕花火祭

◎8月5日(金)仙台七夕花火祭
 8月6日(土)～8日(月)仙台七夕まつり
 所 仙台市中心部および周辺商店街
 関 【仙台七夕花火祭】公益社団法人仙台青年会議所
 ☎022(222)9788
 【仙台七夕まつり】仙台七夕まつり協賛会
 ☎022(265)8185

第70回気仙沼みなとまつり



◎8月6日(土)・7日(日)
 所 気仙沼市内
 関 気仙沼みなとまつり委員会
 ☎0226(22)4600

今年は第70回の記念大会で、フィナーレには「海上打ち上げ花火」が気仙沼湾を彩ります。

YOSAKOI&ねぶたinとよさと



◎8月14日(日)
 午後0時30分～8時30分
 所 陸前豊里駅前
 関 豊里総合支所市民課
 ☎0225(76)4111

県内はもちろん、北海道や岩手県などからもよさこいチームが集結。夜には駅前通りをねぶたが運河し、祭りは一層盛り上がりを見せます。

伊達なバス旅



実施期間：4月～11月

仙台駅など発着の日帰り観光バスツアーを実施します。各ツアーの内容や申し込みは専用パンフレットや仙台・宮城観光キャンペーン推進協議会ホームページをご覧ください。事前の申し込みが必要です。申し込みはお早め!

関 仙台・宮城観光キャンペーン推進協議会 ☎022(211)2895

8月

川開き祭り
 ◎6日(土)・7日(日)
 所 石巻市内中心市街地 他
 関 石巻川開き実行委員会 ☎0225(22)0145

とうもろこし「味来」販売推奨月間
 ◎1日(月)～31日(水)
 所 関 村田町/道の駅「村田」 ☎0224(83)5505

第32回齋理幻夜
 ◎6日(土) 所 丸森町/齋理屋敷とその周辺
 関 丸森町商工観光課 ☎0224(72)3017

松島流灯会 海の盆
 ◎中旬 所 松島町/松島海岸中央広場(予定)
 関 松島流灯会海の盆実行委員会事務局
 ☎022(354)2618

白石和紙あかり展
 ◎6日(土)～20日(土) 所 白石市/壽丸屋敷
 関 白石まちづくり株式会社 ☎0224(25)6054

ざおうさまトレッキング(※事前に申し込みが必要)
 ◎11日(木・祝)
 所 蔵王町/刈田峠駐車場(集合場所)
 関 宮城蔵王ガイド協会 ☎090(7066)3914

宵一緒まつり
 ◎12日(金) 所 加美町中新田地区花楽小路商店街
 関 (協)中新田花楽小路商店街振興会事務局(加美商工会) ☎0229(63)2734

かくだ牟宇姫夏まつり
 ◎14日(日) 所 角田市市民センター
 関 かくだ牟宇姫夏まつり実行委員会(角田市商工会)
 ☎0224(62)1242

わたりふるさと夏まつり
 ◎15日(月) 所 鳥の海公園周辺
 関 巨理町観光協会 ☎0223(34)0513

瑞巖寺大施餓鬼会
 ◎16日(火) 所 松島町/松島海岸中央広場
 関 瑞巖寺 ☎022(354)2023

Reborn-Art Festival 2021-22[後期](詳細はP13)
 ◎20日(土)～10月2日(日)
 所 石巻市街地、牡鹿半島
 関 Reborn-Art Festival実行委員会
 ☎0225(90)4726

東松島夏まつり2022
 ◎27日(土) 所 東松島市商工会館周辺
 関 東松島市商工会 ☎0225(82)2088

わらじで歩こう七ヶ宿
 ◎28日(日) 所 七ヶ宿街道
 関 七ヶ宿町観光協会 ☎0224(37)2177

松島基地航空祭
 ◎28日(日)
 所 関 東松島市/航空自衛隊松島基地
 ☎0225(82)2111

△新型コロナウイルス感染症の感染拡大により、内容が変更または中止となる可能性があります。
△お出かけの際は、基本的な感染防止策の徹底をお願いします。

宮城県美術館

特別展「ポンペイ」

古代都市ポンペイは、79年、ヴェスヴィオ山の噴火により火山灰に埋もれ、古代ローマ都市の人々の生活がタイムカプセルのように閉じ込められました。



《猛犬注意》ナポリ国立考古学博物館蔵
Photo ©Luciano and Marco Pedicini

本展は、ナポリ国立考古学博物館の協力により、日本初公開を含むモザイク画や彫像、日用品にいたるまでの約130点を展示します。約2千年前の古代都市へのタイムトラベルをお楽しみください。

●7月16日(土)～9月25日(日)
●一般1500円、学生1300円、小中高生750円

〒980-0861 仙台市青葉区川内元支倉34-1

☎022(221)2111 FAX 022(221)2115

午前9時30分～午後5時

休館日/月曜(ただし7月18日・8月8日・9月19日は開館)、7月19日(火)、9月20日(火)



宮城県慶長使節船ミュージアム(サン・ファン館)

企画展「帆船と航海」

慶長使節が活躍した17世紀初頭は多くの帆船が海を行き交い、ものや人の交流が生まれた時代です。ミュージアムのリニューアルにあたり、原点に立ち返る企画として、帆船がなぜ造られ、どのようにして旅立ち、そして何をもたらしたのかについて紹介します。

●7月15日(金)～10月31日(月)
●一般350円(高校生以下無料)



3Dで再現された帆船「サン・ファン・パウティスタ号復元船」

〒986-2135 石巻市渡波字大森30-2

☎0225(24)2210 FAX 0225(97)3399

午前9時30分～午後4時30分(最終入館 午後4時)

休館日/火曜(祝日を除く)



グランディ・21(宮城県総合運動公園)

トレーニングルーム
ベテランズのご紹介

トレーニングルームご利用の60歳以上の方「ベテランズ」にお得な料金設定を新設しました。

●1回券330円
回数券(12回分)3300円



トレーニングルーム

スタジオレッスン
健康体操教室のご紹介

自分の体重を利用し身体の機能改善を目的としたプログラムです。どなたでもお気軽に参加できます。



健康体操教室

〒981-0122 利府町菅谷字館40-1

☎022(356)1122 FAX 022(356)1123

午前9時～午後9時(日曜・祝日は午後5時まで)

休館日/月曜日(祝日の場合は翌平日)



宮城県こもれびの森 森林科学館

イワナのつかみ捕りに挑戦

夏真っ盛りの8月は、たっぷり森林浴ができる当館で、イワナのつかみ捕りを体験してみませんか。親子で、お友達同士で、ぜひ挑戦してみてください。

●8月7日(日)

午前10時～午後0時30分

●先着20人

●1200円

●7月7日(木)～31日(日)に、電話により下記へ



イワナのつかみ捕りの様子

〒987-2512 栗原市花山草木沢角間10-7

☎・FAX 0228(56)2330

開館期間/4月1日～11月30日

午前9時～午後4時30分(11月は午後4時まで)



みやぎのふるさと通信 市町村紹介コーナー

市内の市町村からの情報をシリーズでお知らせします

七ヶ宿町



七ヶ宿町
観光PRキャラクター
源流ポッチョ



令和4年4月末現在
人口:1,269人
世帯数:616世帯
●七ヶ宿町
ふるさと振興課
☎0224(37)2177

七ヶ宿町は、蔵王連峰の南麓、宮城県の最も南西に位置し、山形・福島両県に接しています。七ヶ宿ダムをはじめ、滑津大滝や長老湖など豊かな水と自然に恵まれた町で、「水の郷百選」にも選ばれています。

滑津大滝

滑津大滝は高さ約10m、幅約30m。二段になった独特の形から「二階滝」とも呼ばれています。

また、この滝は水量の多いことで知られており、川幅いっぱい水が流れ落ちる様は壮観です。しぶきを浴びながら遊歩道を行くもよし、滝見台から眺めるもよし。全身で涼を味わえる、夏にぴったりのレジャースポットです。

七ヶ宿そば街道

「そば街道」としても知られる七ヶ宿町。町内にある5軒のそば屋では、風味豊かな七ヶ宿産のそば粉を



七ヶ宿のそばをご賞味あれ



滑津大滝

使用したそばが味わえます。季節の山菜を使った天ぷらやイワナの塩焼きも楽しめるお店や、そばデザートが人気のお店、はたまた「もりそば」しかメニューにないお店まで、個性豊かなお店の味を食べ比べてみてください。

栗原市



栗原市マスコットキャラクター
「ねじりほんによ」



令和4年4月末現在
人口:63,962人
世帯数:24,873世帯
●栗原市商工観光部
田園観光課
☎0228(22)1151

夏の神の絨毯

標高1626mの栗駒山は、約7合目のいわかがみ平まで車で行くことができ、初心者でも登ることが出来ます。日本一と称される紅葉「神の絨毯」を見ることが出来る中央コースがとても人気です。

この庄巻の景色は、夏の栗駒山でも見ることが出来ます。山頂では150種ともいわれる高山植物によつて、見事な花畑が広がります。脚本家・田中澄江さんが、随筆集「花の百名山」で咲き誇るヒナザクラを紹介しました。

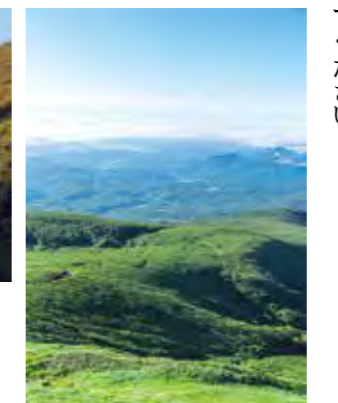
また、ブナやミズナラとともに、カエデ類の落葉広葉樹林の新緑が広がり、まさに「夏の神の絨毯」といえるでしょう。

修験の山と雲海

山岳信仰では、山頂に奥宮が祀られることが多くありますが、栗駒山は、山頂から少し離れた御室



栗駒山の雲海



夏の神の絨毯

に奥の院があります。表掛コースや湯浜コースは、この御室を通る変化に富んだコースで、修行に挑んだ人々の気持ちを想像しながら歩くことができます。運が良ければ、雲海を見ることが出来ます。ぜひ、挑戦してみてください。

- 凡例
- 日時、期間
 - 対象
 - 問い合わせ
 - 場所、会場
 - 定員、募集人数
 - Eメールアドレス
 - 申し込み
 - 費用、料金
 - ホームページに詳細あり

※日程や申込方法など、各記事のより詳しい内容は、お問い合わせください。
 印のある問い合わせ先の所在地は、宮城県庁 〒980-8570 仙台市青葉区本町3-8-1です。

県からのお知らせ



©宮城県・旭プロダクション
アニメ むすび丸

災害に関するお知らせ

東日本大震災グループ補助金

被災地域の中小企業者などがグループを組み、県の認定を受けた場合、被災した中小企業などの施設および設備の復旧費用を補助します。
 ※次の条件をともに満たす方①東日本大震災で被災し、未復旧の施設または設備がある方②自己の責に帰さない事由によりこれまで復旧を行うことができなかつた方
 【補助率】4分の3以内
 【事前相談期間】8月31日(水)まで
 ①9月1日(木)～10月上旬まで
 ※3月16日に発生した福島県沖地震で被災した中小企業者を対象としたグループ補助金制度も実施しております。詳しくはお問い合わせください。
 ホームページをご覧ください。
 ②企業復興支援室
 ☎022(211)2765

ご案内

住宅の耐震化に関する補助金

多くの市町村で耐震改修補助金が最大で約100万円受けられます。補助を活用して、地震に強い住宅に改修しましょう。
 【補助対象】昭和56年5月以前に建てられた木造戸建て住宅



新型コロナウイルス感染症に関するお知らせ

宮城県新型コロナウイルス感染症対策サイトはこちら



感染の拡大を防ぐためにも対策は継続を!



そんな時は、まずは電話で相談を!!

- ①まずはご自身のかかりつけ医などに電話で相談してください。
- ②かかりつけの医療機関がない方(相談先の医療機関が分からない方)は、下記コールセンターに電話をしてください。

一人一人の行動が感染症拡大防止につながります

- 他の人と十分な距離を取る!
- 会話をするときは不織布マスクをつけましょう
- 窓やドアを開けてこまめに換気を!
- 速やかにワクチン接種を!
- 感染拡大時には普段会わない人と会うのは避けましょう

新型コロナワクチンに関する国の相談窓口

〈厚生労働省新型コロナワクチンコールセンター〉
 ☎(0120)761770(フリーダイヤル)
 受付時間:午前9時～午後9時
 新型コロナワクチンに関する国のホームページはこちら

〈ワクチン接種後の体調変化などの健康相談はこちら〉

新型コロナウイルスワクチン副反応相談センター
 (受付時間:午前8時45分～午後5時15分)
 ☎050(3615)6941
 聴覚や言語に障害のある方専用連絡先
 ☎022(200)2932
 ✉m-side-reaction@medi-staffsup.com

新型コロナウイルス感染症に関する健康相談窓口

24時間対応 聴覚や言語に障害のある方専用連絡先

受診・相談センター(コールセンター) ☎022(398)9211

☎022(200)2965(24時間対応)
 ✉sodan-corona@medi-staffsup.com
 (午前8時30分～午後5時15分)

※県と仙台市共通の相談窓口です
 ※外国語でも電話で相談ができます

※障害のある方のための連絡先です。必要な方の問い合わせが適切に届くよう、対象外の方は左記コールセンターへお問い合わせください。

各種相談窓口

※6月7日時点の内容のため、変更になる場合があります

※祝日を除く

相談内容	担当	電話番号	受付時間
生活費の貸し付け	お住まいの市町村社会福祉協議会	各市町村社会福祉協議会へお問い合わせください	
住居確保給付金(各市にお住まいの方)	市の自立相談支援窓口	各市の福祉事務所へお問い合わせください	
住居確保給付金(各町村にお住まいの方)	自立相談支援センター 仙南事務所	0224(51)8401	月～金 9:30～16:00*
	自立相談支援センター 宮城黒川事務所	022(290)9961	
	自立相談支援センター 北部事務所	0229(25)4517	
	自立相談支援センター 東部・気仙沼事務所	0225(25)7607	
低所得の子育て世帯に対する子育て世帯生活支援特別給付金(ひとり親世帯分)	各市区町村児童扶養手当担当課	各市町村にお問い合わせください	
労働相談 ※事業者などの方もこちら	宮城労働局 雇用環境・均等室	022(299)8844	月～金 8:30～17:15*
	仙台労働基準監督署	022(299)9075	
	ハローワーク仙台	022(299)8811	
	県労働委員会事務局審査調整課	022(214)1450	
中小企業勤労者向け生活応援緊急資金融資	東北労働金庫お客様サービスセンター 東北労働金庫各営業店	(0120)191962 各店舗へお問い合わせください	月～金 9:00～17:00*
差別や誹謗中傷などで困りの方の人権相談	みやぎ新型コロナ人権相談ダイヤル	090(1552)1477	月～金 9:30～16:30*
こころの相談窓口	県精神保健福祉センター(仙台市以外)	0229(23)0302	月～金 9:00～17:00*
	仙台市精神保健福祉総合センター(仙台市)	022(265)2229	月～金 10:00～16:00*
助産師による妊産婦電話相談	宮城県助産師会	090(1060)2232	月・水・金 13:00～19:00*
不審な電話・メールがあったときや詐欺が疑われるとき	宮城県消費生活センター	022(261)5161	月～金 9:00～17:00* 土・日 9:00～16:00*
	警察相談専用電話	#9110(ダイヤル回線一部IP電話利用不可) 022(266)9110	24時間対応
外国籍の方からの生活相談(多言語で対応)	みやぎ外国人相談センター	022(275)9990	月～金 9:00～17:00*
寄附金の受け入れ(新型コロナウイルス感染症対策寄附金)	県復興・危機管理総務課	022(211)3433	月～金 8:30～17:15*

事業者の方向けなど、その他の相談窓口については、県ホームページをご覧ください



【補助金額など】①耐震診断/自己負担額8400円(仙台市は1万7600円)②耐震改修リフォームなど/補助金額最大約100万円

※各補助金額は、市町村や住宅の規模、工事金額などにより異なります。また、募集期間や受付状況も異なりますので市町村にお問い合わせください。
 ③耐震リフォーム相談所(宮城県建築士事務所協会内)
 ☎022(223)7330
 ④各市町村担当窓口
 ⑤県建築宅地課
 ☎022(211)3245

県農業大学校 オープンキャンパス

県農業大学校に入校希望の高校生などを対象に、学校紹介や模擬授業、施設案内を行います。入校試験の概要についても説明します。
 ①7月16日(土)②7月30日(土)いずれも午前9時30分から正午まで
 ※無料
 ③ホームページから様式をダウンロードし必要事項を記入の上、Eメールまたはファクシミリにより左記へ
 ④県農業大学校
 ☎022(383)8139
 FAX022(383)5491
 ✉noudai-k@pref.miyagi.lg.jp

(発電事業者向け)太陽光発電地域共生セミナーを開催します。

発電事業者の皆さんに向けて県の規定や、発電事業を行う上での留意事項などについて説明するセミナーを開催します。
 会場での参加のほか、オンラインZoomでの参加も可能です。ぜひご参加ください。
 詳しくはホームページをご覧ください。
 ⑤再生可能エネルギー室
 ☎022(211)2655

保育のおしごと相談会

専門のコーディネーターによるセミナーおよび相談会を開催します。
 ⑥保育士資格をお持ちの方や資格取得に関心のある方(保育所への就労を考えている方)
 ⑦7月28日(木)セミナー/午前10時～11時、相談会/午後1時30分～3時30分
 ⑧宮城県管工事会館4階
 ※無料・開催日の前日までに左記セミナーへ
 ⑨宮城県保育士・保育所支援センター
 ☎022(223)5771
 ⑩子育て社会推進課
 ☎022(211)2529

キャッシュカード詐欺盗に注意を

県内では、キャッシュカードが盗まれる特殊詐欺被害が増加しています。警察官・銀行員などを装った犯人は

県からののお知らせ



©宮城県・旭プロダクション
アニメ むすび丸

宮城県水災・地震保険等 トライアル補助金

県は、県民の皆さんによる災害への備えを支援するため、令和3年4月1日以降に新たに水災または地震保険・共済に加入された方に最大4千円の補助金を交付しています(住居分3千円、家財分1千円を上限)。

保険などの加入を検討中の方や新たに加入された方は、ぜひ活用をご検討ください。

事業の内容・申込方法など詳しくはホームページをご覧ください。

復興・危機管理総務課
☎022(211)3433



移住支援金制度

東京23区に在住または通勤する方が宮城県へ移住し、対象法人へ就業する場合や、自らの意思によりテレワークを行う場合など、一定の要件を満たす場合に支援金が支給される制度です。

宮城県への移住(ＵＪターン)を検討されている方に、ぜひ本制度をお知らせください。対象要件など詳しくは移住支援サイト「みやぎ移住ガイド」をご覧ください。

みやぎ移住サポートセンター
☎090(1559)4714
地域振興課
☎022(211)2454



サテライトオフィス設置・ 定着推進補助金

宮城県以外に本社がある企業などがサテライトオフィスを新たに県内に設置する場合、サテライトオフィスの賃料などの一部が補助される制度です(補助に際しては、一定の要件があります)。宮城県へのサテライトオフィスの設置を検討している企業などに、ぜひ本制度をお知らせください。

詳しくはホームページをご覧ください。

地域振興課
☎022(211)2425



県有財産の売り払い (先着順売り払い)

〔入札物件〕①栗原市金成沢西大寺74番1/宅地246・72㎡②栗原市金成沢西大寺80番8/宅地442・83㎡③石巻市相野谷字沢田10番/宅地410・10㎡④加美町菜切谷字原17番7/宅地501・51㎡

※お好きなハウスメーカー・工務店で建設できます。
①④③④いずれも、9月22日(木)まで
管財課
☎022(211)2353



試験



障害者を対象とした

宮城県職員採用選考査

〔職種・採用予定人員〕①一般事務(大学卒業程度)3人程度②学校事務(短大卒業程度)1人程度③警察事務(短大卒業程度)1人程度④一般事務(高校卒業程度)2人程度⑤学校事務(高校卒業程度)1人程度

①第一次査日/10月23日(日)
②8月26日(金)まで(消印有効)
〔採用予定日〕令和5年4月以降

受考資格など詳しくはホームページをご覧ください。

人事課
☎022(211)2227



宮城県職員採用試験

〔短期大学卒業程度・高等学校卒業程度〕

〔採用予定職種・人数〕短期大学卒業程度①学校事務・15人程度②警察事務・10人程度③建築・2人程度
高等学校卒業程度①一般事務・15人程度②学校事務・15人程度③警察事務・10人程度④総合土木・10人程度⑤水産・1人程度⑥林業・5人程度⑦電気・5人程度⑧機械・2人程度

〔第一次試験日〕9月25日(日)
①8月5日(金)～26日(金)
人事委員会事務局総務課
☎022(211)3761



県業務・採用試験説明会

〔内容〕県の業務や採用試験の説明

①宮城県職員採用試験(主に短期大学卒業程度、高等学校卒業程度)および宮城県警察官A(2回目)・B採用試験の受験を検討されている方

①事務系職種および警察官/午前7時～午後10時5分
②技術系職種/職種毎に20人(いずれも先着順)
③8月4日(木)午前10時～午後4時
④県庁2階講堂ほか

⑤7月4日(月)～22日(金)にホームページから電子申請

無料
詳しくはホームページをご覧ください。

人事委員会事務局総務課
☎022(211)3761



宮城県警察官採用試験

〔採用予定職種〕①警察官A(大卒・大卒見込み)(第2回)男性一般・女性一般②警察官B(大卒以外)男性・女性③サイバー捜査官④警察官再採用

〔第一次試験日〕9月18日(日)
①7月20日(水)～8月19日(金)
※①③は35歳までの方が受験可能です。

※受験資格や採用予定人数、申込方法など詳しくは、県警ホームページをご覧ください。

警察本部警務課
☎0120(204)606



特定健診・特定保健指導を受けないなんてもったいない!

年に1度の特定健診 健康なうちに生活習慣の改善を

自覚症状が現れにくい、そんな病気は少なくありません。症状が出ていない元気なうちから、健診で自分の健康状態をよく知ることが大切です。また、新型コロナウイルス感染症の重症化リスクを下げるためにも、特定健診と特定保健指導を利用し、健康で元気に生活する習慣を身に付けましょう。



特定健診とは …… 40歳～74歳の方が対象のメタボリックシンドロームにも着目した健診のこと。
特定保健指導とは … 生活習慣病の発症リスクが高く、生活習慣の改善による生活習慣病の予防効果が多く期待できる方に対して、保健師、管理栄養士などが生活習慣を見直すサポートをします。

宮城県の特定健診受診率・特定保健指導実施率 (令和元年度)

特定健診受診率	特定保健指導実施率
全国 55.3%	全国 23.2%
宮城県 61.2% (全国4位)	宮城県 25.2% (全国26位)

健診で分かる主な病気の兆候
高血圧・動脈硬化・脂質異常症・アルコール性肝炎・糖尿病・肝硬変・慢性腎不全など

健康推進課 ☎022(211)2624

特定健診・特定保健指導を行うメリット

- ・自分自身の健康状態を把握できます。
- ・健診結果を踏まえ、現在の健康状態にあったアドバイスなどが受けられます。
- ・疾病予防によって、健やかな生活を送ることにつながります。
- ・特定保健指導を受けたことで生活習慣が見直され、**男性では42.5%、女性では56.2%**の保健指導レベルが改善されています。

特定健診・特定保健指導を受けるには

医療保険者から、対象者に受診案内(保健指導は「利用券」)が届きます。届き次第、健診・保健指導機関に実施日時などを確認しましょう。なお、受診案内が手元に届かない場合は医療保険者にお問い合わせください。

熱中症を予防しましょう

7月は熱中症による救急搬送者が急増します!!

昨年、県内では約1000人の方が熱中症で救急搬送されています。特に高温多湿な日、急に暑くなった日、風の弱い日は注意が必要です。

熱中症とは

高温多湿な環境に長くいることで、体温調節がうまく働かなくなり、体内に熱がこもった状態をいいます。屋外だけでなく、室内(※発症場所の約4割が住居)や夜間でも多く発生しています。

こんなときは熱中症かも

めまい、立ちくらみ、汗がとまらない、頭痛、吐き気、体のだるさなどがあるとき

熱中症予防のポイント

- こまめに水分・塩分補給
- 涼しい服装、外出時は帽子や日傘を
- 室内の温度・湿度を気にする
- こまめな休息、暑いときには無理をしない
- バランスの取れた食事、睡眠をしっかりとる
- エアコンや扇風機を適度に使い、室温を調整する



©宮城県・旭プロダクション

適宜マスクをはずしましょう

- 温度・湿度の高い中でのマスク着用は要注意
- 屋外で人と十分な距離(2m以上)を確保できる場合には、マスクをはずす



熱中症が疑われる人を見つけたら

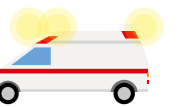
- 涼しい場所へ避難させる
- 衣服をゆるめ、からだを冷やす(特に首の回り、足の付け根、脇の下など)
- 水分・塩分を補給する



こんなときはためらわずに

救急車を呼びましょう

- 自力で水分が取れない
- 意識がない、反応がおかしいとき



健康推進課
☎022(211)2624

熱中症情報に関するホームページ
環境省 熱中症予防情報サイト



熱中症警戒アラートのメール配信サービス(無料)環境省



凡例	日 日時、期間	対 対象	問 問い合わせ
	所 場所、会場	人 定員、募集人数	✉ Eメールアドレス
	申 申し込み	費 費用、料金	🌐 ホームページに詳細あり

※日程や申込方法など、各記事のより詳しい内容は、📞にお問い合わせください。

🌿 印のある問い合わせ先の所在地は、
宮城県庁 〒980-8570 仙台市青葉区本町3-8-1です。
(郵送の際は、問い合わせ先(送付先)の担当課名を記載ください)
(住所は、郵便番号の記載のみでも届きます)

県からののお知らせ

©宮城県・旭プロダクション
アニメ むすび丸

宮城県技能労務職員採用選考考査

【職種】①甲板業務(航海)②甲板業務(通信)③機械操作(機関)など
【参考日】9月15日(木)
【8月26日(金)まで(消印有効)】
【採用予定日】令和5年4月以降
【職種・受考資格・採用予定者数など詳しくはホームページをご覧ください。】
【人事課】
☎022(211)2227

宮城県職員採用試験(大学卒業程度・民間企業等職務経験者)

民間企業などで培った土木に関する知識・経験を県行政に生かし、活躍できる人材を求めています。
【採用予定職種・人数】土木5人程度
【第一次試験日】9月18日(日)
【7月29日(金)～8月19日(金)】
【人事委員会事務局総務課】
☎022(211)3761

職業訓練指導員試験

【職種】全職種
【試験科目】学科試験(指導方法)
【受験資格を有する方(技能検定合格者など)】
【9月3日(土)】
【7月11日(月)から8月5日(金)まで】
【願書】ホームページからダウンロードまたは左記で配布
【産業人材対策課】

労働相談窓口

賃金や勤務時間などの労働条件、解雇、退職などさまざまな労働問題に関する相談を受け付けています。
内容により、他の適切な機関の情報などを提供します。
【労働相談窓口】
県労働相談窓口(専用ダイヤル)
☎022(214)1450
【受付時間】月曜～金曜(祝日・年末年始を除く)・午前8時30分～午後5時15分
【労働委員会事務局】
☎022(211)3787

不妊・不育専門相談のお知らせ

「不妊・不育専門相談センター」を設置し、不妊や不育症の悩みについて専門の相談員が相談に応じています。
【相談電話】☎022(728)5225
【受付時間】毎週水曜午前9時～10時、毎週木曜午後3時～5時(いずれも祝日・年末年始を除く)
※電話相談の上、面接相談の予約可場所：東北大学病院
【費用】無料
【子ども・家庭支援課】
☎022(211)2633

「みやぎ夜間・休日DVほつライン」

県は、配偶者やパートナー・恋人との関係に悩んでいる方のさまざまな相談

宮城県職員採用選考考査

従来の選考考査に加え、民間企業などでの職務経験を有する方を対象とした選考考査も実施します。
【職種】獣医師(民間企業等職務経験者・獣医師(上記以外))
【参考日】10月中旬
【9月22日(木)まで(消印有効)】
【採用予定日】令和5年4月以降
【職種・受考資格・採用予定者数など詳しくはホームページをご覧ください。】
【人事課】
☎022(211)2227

相談

障害者芸術文化活動を支援します

芸術文化を志す障害のある方を支援するため、ご本人やご家族、支援者を対象とした相談窓口を設置しています。造形活動や音楽、ダンスの活動に参加したい、作品を発表したい、障害のある方の芸術文化活動を支援したい、などお気軽にご相談ください。
【SOPP(スップ) (障害者芸術活動支援センター@宮城)】
☎070(5328)4208
FAX 022(774)1576
✉sopp@ableart.org

募集

「安全・安心まちづくり委員会」委員

犯罪のない、誰もが安全で安心して暮らすことができるまちづくりに関する事項を審議する「安全・安心まちづくり委員会」の委員を募集します。
【県内にお住まいの満18歳以上の方で、安全・安心まちづくりに関心と理解があり、地域づくりや防犯活動の経験がある方】
【若千名】
【応募期間】7月15日(金)～8月19日(金)
【選考方法】書類審査・面接
【共同参画社会推進課】
☎022(211)2567

☎022(211)2633



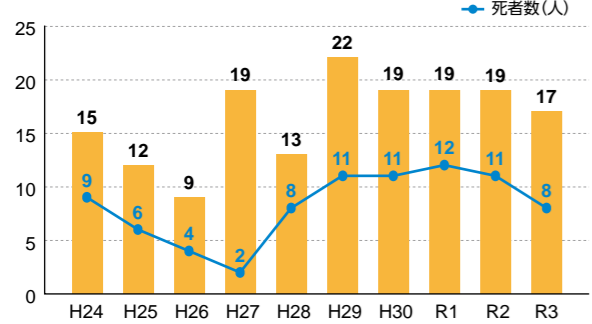
夏期における水難防止

水辺での「油断」や「気の緩み」は禁物です

水辺の遊びは命がけ!

水難は毎年20件程度発生しています。過去10年の水難発生状況を見ると、全体の約半数(43.9%)の方が亡くなっており、生命が危険にさらされる可能性が高い事故です。「水の怖さ」を十分に認識し、安全を最優先した行動を徹底してください。

水難発生状況(宮城県内・過去10年)



水難の特徴

- 7月と8月の発生が多い。
- 未成年者の事故が多い(特にグループでの海水浴や川遊びの最中に多く発生)。
- 海や川では「急な流れ」や「深み」にはまり、溺れるケースが多い。

水難防止ポイント

- ①海や川、ため池などに子どもたちだけで行かせない。
- ②危険な場所に子どもが近づかないように指導する。
- ③水辺では子どもから絶対に目を離さない。
- ④水辺ではライフジャケットを必ず着用する。
- ⑤海や川では大人が手本を示し、危険な場所で水遊びなどをしている子どもを見かけたら注意をする。

📞警察本部地域課 ☎022(221)7171(代表)



県制150周年記念 第12回宮城マスター検定1級試験のお知らせ

宮城マスター検定は、産業、観光、食材、歴史、文化などさまざまなジャンルから出題されます。合格者には「1級合格者カード」が交付され、カード提示で施設観覧料などが割引となる特典があります。

日 時	11月13日(日) 午後1時30分～2時30分
場 所	県庁2階講堂
合格基準	50問中40問以上正解
これまでの実績	1級受験者1844人、合格者42人(全体の2.3%)
参考図書	ウェルカムみやぎ観光ガイドブック22、私たちの宮城県、みやぎ・復興の歩み11、みやぎ・仙台 日本一!百選 ※参考図書は県庁1階「総合案内」で配布しています。
申込方法	8月1日(月)から9月16日(金)までに申込書を郵送またはファクシミリにより下記へ提出(スマートフォンなどからの電子申請も可能です)

※新型コロナウイルス感染症の影響により、開催が変更または中止となる可能性があります。開催についての情報は、ホームページでご確認ください。

📍富県宮城推進室 (所在地: 🌿)
☎022(211)2791 FAX 022(211)2719



昨年度の出題問題に挑戦してみよう!

📍宮城県が養殖の発祥の地といわれる水産物で、卵を持たない代わりに身体を大きく育てる技術開発に成功し、平成25年から新しいブランドとして安定出荷されるようになったのはどれでしょうか。

- ①みやぎサーモン
- ②金華サバ
- ③あまころ牡蠣
- ④伊達いわな

正解…④
ホームページには過去に出題した全問題を掲載しています。

県からのお知らせ



©宮城県・旭プロダクション
アニメ むすび丸

県庁参観デーに参加しませんか

「内容」知事による講話、知事室・県議会庁舎の見学など
 ◎9月5日(月)午後1時45分～4時
 ◎県庁18階県政広報展示室ほか
 ◎20人(応募多数の場合は抽選)
 ◎7月29日(金)までに、はがき(必着)、ファクシミリ、Eメールのいずれかに、希望者全員の郵便番号、住所、氏名、年齢、性別、電話番号を記入の上、県庁参観デー参加希望と明記し左記へ(一通につき、2人まで申し込み可)
 ※参加が決定した方には8月23日(火)までに参加決定通知を発送します。

◎広報課(所在地) ☘
 ☎022(211)2285
 FAX 022(263)3780
 ☒kokot@pref.miyagi.lg.jp

指定管理者の募集

県の施設「関上漁港の指定施設」など3施設を県に代わって管理する指定管理者を募集します。
 ◎県民に良質なサービスを安定的に提供し、公平で効率的な施設管理を行える民間事業者や団体など
 ◎募集期間は施設により異なります。募集施設や内容、応募方法など詳しくは左記へ
 ◎行政経営推進課
 ☎022(211)2239



「家庭の日」絵画・ポスター・川柳募集

「家庭の日」(毎月第3日曜日)の推進の一環として、作品(絵画・ポスター・川柳)を募集します。
 ◎テーマ「家族との交流や絆、家庭と地域とのふれあいなどを題材としたもの」
 ◎県内在住の小・中学生・高校生(川柳は大人可)
 ◎規格「画材は自由・大きさは四つ切程度(版画も可)」
 ◎作品の裏面に学校名・学年・氏名・画題・自宅住所・電話番号を記載し、9月2日(金)までに持参または郵送(消印有効により左記へ)詳しくはホームページをご覧ください
 ◎青少年のための宮城県民会議(県共同参画社会推進課内)
 (所在地) ☘
 ☎022(211)2577



宮城シニア美術展作品募集

◎部門「日本画・洋画・書・写真・工芸(テーマは自由)」
 ◎県内在住60歳以上のアマチュアの方
 ◎1作品500円
 ◎県美術館県民ギャラリー
 ◎展示期間「12月1日(木)～12月4日(日)」※入場無料
 ◎7月1日(金)から10月31日(月)までに申込書を持参または郵送(当日消印有効)により左記協議会へ
 [申込書]県社会福祉協議会ホームページ



要約筆記者養成講座

聴覚障害のある方に話の内容を要約し、文字で伝える要約筆記者の養成講座を開催します。
 ◎10月～令和5年11月のうち、主に日曜日の計38講座(両コース受講可)
 ◎①手書き②パソコン各コース10人
 ◎県内在住で講座修了後、登録試験を受験し、要約筆記者として活動できる方②はパソコンの基本操作とタッチタイピングができる方
 ◎受講料無料(テキスト代等実費)
 ◎8月25日(木)必着(までに郵送・ファクシミリまたはEメールにより申込書を左記へ)
 ※9月18日(日)に説明会を開催します。募集要項など詳しくはホームページまたは左記にお問い合わせください。
 ◎宮城県聴覚障害者情報センター
 ☎022(393)5501
 FAX 022(393)5502
 ☒info@mimisppo-miyagi.org



地球温暖化防止活動推進員候補者の募集

地球温暖化の現状や対策などの普及啓発活動をボランティアで行う推進員の候補者を募集します。
 ◎「内容」年度内に3回程度の講座を受講し、令和5年度から推進員として活動
 ◎「対」地球温暖化防止活動に関心のある県内在住の方・20人程度
 ◎無料
 ◎募集要項に記載(環境政策課などで配付)
 ◎環境政策課
 ☎022(211)2661



県議会議員との意見交換会・参加者募集

議会の広報・広聴活動の課題やアイデアなどをテーマに、県議会議員との意見交換会を開催します。
 ◎9月6日(火)午後1時30分～3時30分
 ◎宮城県議会庁舎
 ◎25人(応募多数の場合は抽選)
 ◎7月31日(日)までに、参加申込書(左記ホームページ参照)に必要事項を記入の上、郵送(当日消印有効)、ファクシミリまたはEメールにより左記へ。
 ◎議会事務局政務調査課
 (所在地) ☘
 ☎022(211)3592
 FAX 022(211)3598
 ☒gtosas@pref.miyagi.lg.jp



第71回宮城県統計グラフィコンクール

統計知識の普及と統計の表現技術の研さんを図るため、統計グラフィコンクールの作品を募集します。
 ◎テーマ「自由。ただし、小学4年生以下は児童が観察または調査した結果をグラフィ化したもの」
 ◎部門「①小学1・2年生の部②3・4年生の部③5・6年生の部④中学生の部⑤高校生以上一般の部⑥パソコン統計グラフィの部」
 ◎規格「B2判(728mm×515mm)」
 ◎9月2日(金)まで(必着)
 ◎宮城県統計協会(統計課内)
 ☎022(211)2451



次代のクルマの設計・開発に関する学生向け研修受講者募集

自動車業界や自動車開発の基礎知識、AやMBDなどの関連技術を学び「みやぎカーインテリジェント人材育成センター研修」を開催します。
 ◎東北の大学、高専、専門学校などの学生・県内の工業系高校生
 ◎8月4日(木)～9月1日(木)のうち13日間(講座ごと)に選択受講可
 ◎所県庁ほか(一部オンライン配信)
 ◎費用・無料・7月10日(日)までにホームページから申し込み
 ◎自動車産業振興室
 ☎022(211)2533
 ☒jidoushag@pref.miyagi.lg.jp



障害者支援パソコンボランティア養成講座

◎「障害者福祉に熱意と関心があり、日常的にパソコンを利用してワープロ操作、メール通信、インターネットなどをされる方」先着5人
 ◎①9月3日(土)②9月17日(土)③10月1日(土)④10月15日(土)いずれも午前9時30分から午後4時30分まで(4日間通しての受講者を優先)
 ◎宮城県障害者福祉センター
 ◎電話により左記協会事業へ
 ◎宮城県障がい者福祉協会肢体不自由児協会事業
 ☎022(293)2902
 ☎022(293)2541



宮城障害者職業能力開発校令和4年度訓練生募集

◎「科名」①パソコン基礎科②職域開発科
 ◎「対」①身体障害者手帳(視覚障害)所持者・5人②精神障害者保健福祉手帳所持者・10人
 ◎「訓練期間」①②9月30日(金)～令和5年3月7日(火)
 ◎「選考日」①8月24日(水)②8月31日(水)
 ◎①7月29日(金)まで②8月5日(金)までに、最寄りのハローワークへ
 ◎宮城障害者職業能力開発校
 ☎022(233)3124



夏休み！ふれあい広場

視覚に障害のある方のためのボランティア体験をしてみませんか。小学3年生以上のどなたでも参加できます。
 ◎「内容」点字図書の製作体験など
 ◎①7月26日(火)②8月2日(火)午後1時～(1時間程度)
 ◎宮城県視覚障害者情報センター(仙台市青葉区上杉6丁目5-1)
 ◎各開催日先着4組
 ◎7月21日(木)まで左記センターへ
 ◎宮城県視覚障害者情報センター
 ☎022(234)4047
 ☎022(211)2541



県営住宅への入居

◎「募集住宅」募集案内の中で公表
 ◎「募集案内」9月1日(木)から9月12日(月)まで宮城県住宅供給公社、県内各市役所(区役所)、各町村役場、仙台市の各証明発行センター、各県合同庁舎、各ハローワークなどで配布(土日は公社のみ配布)
 ◎募集案内に同封の申込用紙へ必要事項を記入し、9月1日(木)から12日(月)消印有効までに郵送により左記公社へ
 ◎宮城県住宅供給公社
 〒980-0011
 仙台市青葉区上杉二丁目1-20
 ☎022(224)0014
 ◎住宅課
 ☎022(211)3252



RAKUTEN EAGLES 優待チケットのご案内
夏休みは楽天生命パーク宮城で遊ぼう!
 対象試合 / 土日含む
 7・8月開催複数試合
 野球もイベントも! グルメも! 楽天生命パーク宮城で1日楽しもう! 優待チケットの申し込み・詳細は二次元バーコードからご確認ください。
<https://www.rakuteneagles.jp/lp/kensei/>
 チケットに関すること: 楽天野球団チケットセンター
 ☎050(5443)2247 ※午前10時～午後6時
 スポーツ振興課 ☎022(211)3178 ©Rakuten Eagles

8/13(土) 19:00キックオフ
大宮アルディージャ戦
200組400名様を抽選でご招待!
<https://00m.in/9JPUP>
 ◎ベガルタ仙台インフォメーションデスク
 ☎0570(064)564(平日 午前10時～午後6時)
 スポーツ振興課 ☎022(211)3178
 ●応募受付期間: 7月31日(日)まで
 ●抽選結果連絡: 8月6日(土)までにご連絡
 二次元バーコードまたはURLからアクセスし専用の応募フォームからご応募ください。

県庁でのイベント情報

△新型コロナウイルス感染症の感染拡大により、内容が変更または中止となる可能性があります。
△お出かけの際は、基本的な感染防止策の徹底をお願いします。

地場産品の展示販売 (県庁1階)

7月

- 11日(月)～15日(金)……富谷市
- 19日(火)～22日(金)……川崎町
- 25日(月)・26日(火)……大郷町
- 28日(木)・29日(金)……登米市

8月

- 1日(月)～5日(金)……仙台市
- 8日(月)・9日(火)・12日(金)……南三陸町
- 17日(水)～19日(金)……大崎市(三本木)
- 22日(月)・23日(火)……蔵王町
- 25日(木)・26日(金)……塩竈市
- 29日(月)～9月2日(金)……大河原町

【開催時間】午前10時～午後2時(売り切れ次第終了)



展示販売の様子(令和3年8月登米市)

食材王国みやぎマルシェ (県庁1階)

地域の枠を越えて、県内各地から集めた地場産品を展示販売します。(15団体程度出展予定)

7月7日(木)・8日(金)
【開催時間】午前10時～午後2時

※日時は、変更になる場合があります
※第1金・土・日は、「食材王国みやぎ地産地消の日」
豊かな自然が育んだ宮城の食材を味わいましょう

食産業振興課 ☎022(211)2815



県政広報展示室企画展 (県庁18階)

～7月22日(金)

みやぎお魚パーク2022

おいしい水産物をもっとよく知っていただき、食べてもらうため、宮城の水産業や水産加工品などについて紹介しています。

7月25日(月)～9月2日(金)

みやぎの農業関係試験研究機関の今とこれから

みやぎの農業関係試験研究機関が、これまで開発した品種・技術や、現在取り組んでいる試験研究を紹介します。

【時間】午前9時30分～午後4時(土日祝日を除く)

※展示室での販売はありません

広報課 ☎022(211)2285



県民ロビーコンサート (県庁1階)

7月27日(水) 午後0時15分～45分

宮城県気仙沼高等学校マンドリン部(生徒によるマンドリン演奏)
「華・Japanesque」「Top Of The World」



8月10日(水) 午後0時15分～45分(スペシャルコンサート)

宮城大学管弦楽団&MYU杜の混声合唱団
(管弦楽団の伴奏による混声合唱)
「富山に伝わる三つ民謡」から「むぎや」「いのちの歌」他

8月24日(水) 午後0時15分～45分

いろはカルテット(弦楽四重奏による演奏)
「ボッケリーニのメヌエット」「坂本九メドレー」他

※曲目は変更となる場合があります

消費生活・文化課 ☎022(211)2527



編集後記 新・宮城の将来ビジョンシリーズの特集(2ページ)の取材先は、パプリカとトマトの園芸施設です。皆さんは、宮城県がパプリカの生産量全国1位なのはご存知でしょうか。県内産のパプリカは甘くてジューシーでおいしいです。最近では県内産のパプリカをスーパーで見かけることも多いです。娘が、ピーマンはあまり食べませんが、パプリカは好きで食べるので(数年前に流行した歌の影響?)、食卓によく登場します。(八)



県からのお知らせ



©宮城県・旭プロダクション
アニメ むすび丸

催し

宮城県誕生150周年記念講演および記念演奏会

宮城県誕生150周年を記念して、記念講演(講師/東北大学名誉教授平川新氏)および記念演奏会(演奏/宮城県警察音楽隊)を開催します。

9月3日(土)午後1時～3時30分

所 県庁2階講堂

定 200人(応募多数の場合は抽選)

7月4日(月)から、宮城県150周年記念特設サイトに募集案内を掲載

企 企画総務課

☎022(211)3872



水素エネルギーウィークエンド

水素でシャボン玉を作る実験や燃料電池ミニカーを使ったゲームなど、楽しみながら水素エネルギーを体験できるイベントを開催します。参加者は、東北楽天ゴールデンイーグルスグッズなどが当たる抽選会にも参加できます。

7月30日(土)午後3時～6時

7月31日(日)午後2時～5時

所 楽天生命パーク宮城 正面広場

再 再生可能エネルギー室

☎022(211)2683



夏の交通事故防止運動のお知らせ

7月21日から8月20日までの1カ月間は「夏の交通事故防止運動」期間です。

夏の運転は、暑さによるストレスが疲労につながり、居眠り運転や、漫然運転となる傾向にあります。眠気や疲労を感じる前に休憩をとり、事故を防ぐ運転に努めましょう。

〔運動の重点項目〕

- ① 適度な緊張感を保持したゆとりのある運転の徹底
 - ② 全ての座席のシートベルト等の正しい着用の徹底
 - ③ 子どもと高齢者の交通事故防止
 - ④ 飲酒運転の根絶
- ☎022(211)2438



自衛官募集中 宮城地方協力本部



広告枠