

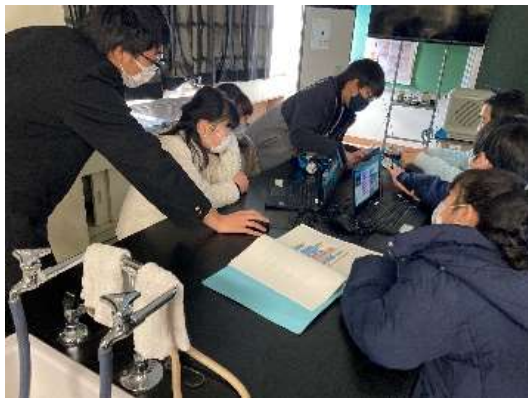
**工業高等学校の生徒が、仙台市立片平丁小学校の児童に対してプログラミング授業を行いました。**  
 （担当課：高校教育課）

地域貢献の一環として、工業高等学校電気科3学年の生徒8名が、片平丁小学校の5年生児童に対してプログラミングの授業を行いました。

当日は、Mbotと呼ばれるロボットを用いて、モーターやLED等をプログラムで制御しながらロボットを作動させる授業を展開しました。授業を受けた子どもたちは、プログラミング学習を通じて、論理的思考力と想像力を楽しみながら養うことができました。

【概要】

- 日時 令和4年12月7日（水） 午前9時から午前11時まで
- 場所 仙台市立片平丁小学校
- 参加者 工業高等学校 電気科3年1組 8名



**「算数チャレンジ大会（算チャレ）2022」（本選）を開催しました。**

（担当課：義務教育課）

今年で8回目となる「算数チャレンジ大会」の本選出場を果たした31チームが、3人1チームとして協働して算数の難問に挑戦しました。本大会は、県内の児童が算数の様々な問題に挑戦することを通して、算数を学ぶことの楽しさや有用感を感じたり、算数に対する興味・関心・態度を高めたりしながら、数学的な思考力や表現力を高めることを目的に開催しています。

【概要】

- 日時 令和4年12月10日（土） 午前9時15分から午後0時15分まで
- 場所 宮城県総合教育センター 第1・2研修室
- 予選参加者 569チーム・1,707名
- 本選出場数 31チーム・93名
- 優勝チーム 塩竈市立第二小学校「塩二小チーム」100点満点中80点



「ペーパーティーチャー対象説明会」を開催しました。

(担当課：教職員課)

公立学校で講師等として働くことをお考えの方のうち、現在教職に就いていない方、これまで学校で教えた経験がない方を対象とした講師登録説明会を今年度初めて行いました。

【概要】

- 日時 令和4年12月10日(土) 午前10時から午前11時30分まで
- 場所 宮城県行政庁舎2階 講堂
- 対象者 宮城県内(仙台市立学校を除く)の公立学校で働くことをお考えの方のうち、現在教職に就いていない方、これまで学校で教えた経験がない方(いわゆるペーパーティーチャー)

3



「みやぎ防災ジュニアリーダー養成研修会」を開催しました。

(担当課：保健体育安全課)

自主防災組織等における次世代のリーダーなど将来の地域の防災活動の担い手を育成するため、「みやぎ防災ジュニアリーダー養成研修会」を開催しました。県内各地区の計28校から生徒が参加し、114名の高校生を「みやぎ防災ジュニアリーダー」に認定しました。

【概要】

- 日時 仙台・県南会場：令和4年12月11日(日) 午前9時40分から午後3時30分まで  
県北会場：令和4年12月17日(土) 午前9時40分から午後3時30分まで
- 場所 仙台・県南会場：多賀城市文化センター  
県北会場：河北総合センタービッグバン
- 内容 (1) 講義Ⅰ「防災ジュニアリーダーに期待すること」  
【東松島市立矢本第一中学校 校長 平塚 真一郎 氏】  
(2) 講義Ⅱ「自然災害の基礎と地域における災害対策」  
【東北大学災害科学国際研究所 教授 佐藤 健 氏】  
(3) 実践事例発表「各校の防災教育等の取組について」  
仙台・県南会場：仙台第三高等学校, 多賀城高等学校  
県北会場：仙台第一高等学校, 涌谷高等学校, 気仙沼向洋高等学校  
(4) ワークショップ「避難所運営ゲーム(HUG)」  
※両会場とも同内容

4

今回「みやぎ防災ジュニアリーダー」に認定された生徒は、本県が地域防災のリーダーとして養成している「宮城県防災指導員」としても認定されました。





東日本大震災みやぎ子ども育英基金への寄附の贈呈式が行われました。

(担当課：総務課)

子供未来笑顔プロジェクト様から、東日本大震災により親を亡くされた子どもたち等への支援として御寄附をいただき、その目録の贈呈式が行われました。

【概要】

- 日時 令和4年12月12日(月) 午後3時30分から午後3時45分まで
- 場所 宮城県行政庁舎16階 教育長室
- 贈呈者 子供未来笑顔プロジェクト 事務局長 渥美 和彦 様  
宮城県議会議員 遠藤 隼人 様



5

東日本大震災みやぎ子ども育英基金への寄附の贈呈式が行われました。

(担当課：総務課)

令和4年9月に開催された「第49回ミヤギテレビ杯ダンロップ女子オープンゴルフトーナメント」の選手や来場者の皆様から寄せられた寄附金を、東日本大震災により親を亡くされた子どもたち等への支援として御寄附をいただき、その目録の贈呈式が行われました。

【概要】

- 日時 令和4年12月13日(火) 午後3時から午後3時15分まで
- 場所 宮城県行政庁舎4階 知事応接室
- 贈呈者 第49回ミヤギテレビ杯ダンロップ女子オープンゴルフトーナメント  
大会会長 玉井 忠幸 様 (株式会社宮城テレビ放送 代表取締役社長)  
大会実行委員長 鈴木 淳 様 (株式会社宮城テレビ放送 取締役)



6

毎月恒例、杜の都信用金庫「県民ロビーコンサート」に石巻商業高等学校吹奏楽部及び男声合唱団が出演しました。

(担当課：環境生活部 消費生活・文化課)

12月21日(水曜日)に開催された県民ロビーコンサートで、石巻商業高等学校吹奏楽部及び男声合唱団による打楽器演奏や合唱が披露されました。この日は、「スパークラーズ」「無音が聴こえる」などを披露し、アンコールでは「クリスマス・イブ」を演奏しました。

【概要】

□ 日 時 令和4年12月21日(水) 12時15分から12時45分まで

□ 場 所 宮城県行政庁舎1階 県民ロビー

□ 演奏曲目 【打楽器アンサンブル】

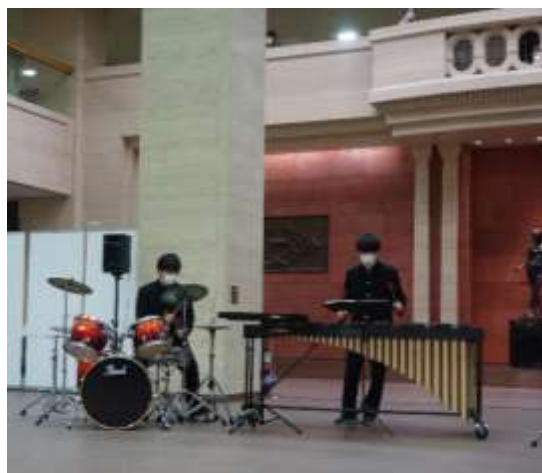
1 スパークラーズ 2 ブリキノダンス

【男声合唱】

3 無音が聴こえる 4 アニソンメドレー (ウィーアー, 宇宙戦艦ヤマト)

5 民衆の歌 6 時代 7 クリスマス・イブ (アンコール)

7



レディースカップ第14回全日本女子選抜ウエイトリフティング選手権大会において優勝した農業高等学校の生徒が教育長を表敬訪問しました。

(担当課：保健体育安全課)

令和4年11月3日に開催された「レディースカップ第14回全日本女子選抜ウエイトリフティング選手権大会」において優勝した農業高等学校の生徒及び関係者が、その報告のため教育長を表敬訪問しました。

【概要】

□ 日 時 令和4年12月23日(金) 午後4時から午後4時15分まで

□ 場 所 宮城県行政庁舎16階 教育委員会会議室

□ 来 訪 者 宮城県農業高等学校 園芸科3年 工藤 朋佳さん

宮城県農業高等学校 校長 阿部 幸弘 監督 佐藤 和夫

8



「第73回日本学校農業クラブ全国大会」において、農林水産大臣賞及び文部科学大臣賞に輝いた農業高等学校の生徒が教育長を表敬訪問しました。

(担当課：高校教育課)

「第73回日本学校農業クラブ全国大会」において、最高賞となる農林水産大臣賞及び文部科学大臣賞を受賞した生徒が、その受賞報告のため教育長を表敬訪問しました。

【概要】

- 日時 令和4年12月23日(金) 午後4時20分から午後4時50分まで
- 場所 宮城県行政庁舎16階 教育委員会会議室
- 来訪者 <#ZEROマイプラ>

学科名	学年	氏名
農業科	3年	船山 奈月美
農業科	3年	阿部 忠峻
農業科	3年	及川 伝路郎
農業科	3年	菊田 潮
農業科	3年	木下 颯
農業科	3年	庄司 武信
農業科	3年	白石 快星
農業科	3年	石澤 双葉
農業科	3年	川崎 萌伊
農業科	2年	河東田 彩花

<粧花の魔法使い>

学科名	学年	氏名
食品化学科	3年	目黒 花織

- 9 □ 題名 プロジェクト発表Ⅰ類部門：#ZEROマイプラ【農林水産大臣賞受賞】  
意見発表Ⅱ類部門：粧花の魔法使い【文部科学大臣賞受賞】

【発表内容の概要】

《#ZEROマイプラ》

- ・令和2年度から、水田用緩効性肥料として使われているプラスチックカプセル肥料の残骸による環境汚染を防止するため、企業と連携してウレアホルムによる緩効性肥料の開発に取り組み、これまで多くの賞を受賞してきた。
- ・今年度は、作物部門の総合実習において、プラスチックカプセル肥料をウレアホルム肥料にすべて置き換え、試験栽培を行い、十分な収量や収益が得られることを立証した。
- ・また、稲の生育調査や食味検査、プラスチック排出量の見える化などにも取り組んだ。

《粧花の魔法使い》

- ・農業高校での学びをもとに、甘酒を使った災害食づくりに取り組んだ。
- ・栄養価の高い甘酒を飲みやすくするために宮城県産大豆ミヤギシロメの豆乳や地元野菜などの食材を加えたスープを開発し商品化へと結びつけた。



## 令和4年度「みやぎ高校生フォーラム ―私たちの志と地域貢献―」の開催について

「志教育」の一層の推進とみやぎの復興と発展に貢献する人材の育成を図るために、みやぎの高校生が、日々の学習や体験等を通じ、醸成してきた将来への思いや志を、発表や意見交換を通して共有し、自らが社会で果たすべき役割を考える機会として、標記フォーラムを次のとおり開催する。

- 1 開催日時 令和5年2月4日（土）午前10時から午後1時まで
- 2 開催方法 オンライン開催
- 3 テーマ 「私たちの志と地域貢献」
- 4 実施内容

## 【第一部】

（学習成果発表）

- ・「蛍光色素フルオレセインの合成条件について」 工業高等学校
- ・「#ZERO マイブラ」 農業高等学校
- ・「意識の波及で繋がる社会～食品ロスから創造するビジネス～」 仙台市立仙台商業高等学校
- ・「笑顔をつなぐ～人・地域・特産物～」 亘理高等学校

（意見発表）

- ・「本当に甘いチョコレート～身近に捉えるSDGs開発目標4及び17～」(国際理解)  
仙台東高等学校 1年 中西 咲葵
- ・「Half, Whole, Double, or Nothing?」(英語弁論)  
仙台白百合学園高等学校 1年 ウィルソン 永美
- ・「自分なんかと思わずに」(生活体験発表)  
田尻さくら高等学校 2年 地紙 早彩

## 【第二部】

（ポスター発表）

各校の志教育の取組について、事前に提出するポスター発表資料を共有しながら、グループ内で発表する。

（グループ協議：テーマ「未来を担う私たち高校生ができる地域貢献～新たな提案～」）

参加者自身が地域の課題と考えていることをグループ内で共有し、共通する課題や取り上げたい課題を絞り込み、その課題の解決に向けて、高校生ができる地域貢献の取組に関する提案を考える。

## 5 その他

学習成果発表動画及び各校が作成したポスター発表資料については、高校教育課ホームページに掲載し、県民に県内の高校生の志や各校の取組等を広く周知する。また、各校においては、資料を拡大印刷するなどして、校内に掲示する。

※ホームページ URL：<https://www.pref.miyagi.jp/soshiki/koukyou/kyo-top.html>

（掲載予定期間：令和5年2月10日から3月下旬まで）



## 令和5年3月高等学校卒業予定者就職内定状況（12月末現在）

	R4.3月末	R4.7月末	R4.8月末	R4.9月末	R4.10月末	R4.11月末	R4.12月末	前年同月	増減 (当月－前年同月)
内 定 率	99.2%	—	—	51.0%	71.8%	85.3%	91.7%	92.0%	-0.3
男 子	99.2%	—	—	54.2%	73.4%	86.6%	92.8%	93.3%	-0.5
女 子	99.1%	—	—	46.4%	69.4%	83.5%	90.2%	90.1%	0.1
全 国 平 均	97.9%	—	—	—	76.1%	—	—	91.4%	—

## 【内訳】

卒 業 者	18,565	18,001	17,988	17,971	17,943	17,925	17,912	18,610	-698	
進 学 希 望 者	14,648	14,298	14,307	14,306	14,374	14,374	14,372	14,734	-362	
臨時的仕事希望者	220	43	54	85	86	92	115	99	16	
進 路 未 定 者	46	155	117	85	66	67	59	70	-11	
就 職 希 望 者	3,651	3,505	3,510	3,495	3,417	3,392	3,366	3,707	-341	
内 訳	県 内	2,962	3,124	3,042	2,938	2,802	2,772	2,737	3,026	-289
	県 外	689	381	468	557	615	620	629	681	-52
	職安・学校紹介	3,117	2,919	2,884	2,856	2,846	2,874	2,867	3,172	-305
	縁 故 ・ 自 営	174	76	104	109	141	144	159	166	-7
	公 務 員	360	510	522	530	430	374	340	369	-29
就 職 内 定 者	3,621	—	—	1,782	2,452	2,894	3,088	3,410	-322	
内 訳	県 内	2,932	—	—	1,420	1,934	2,324	2,483	2,761	-278
	県 外	689	—	—	362	518	570	605	649	-44
	職安・学校紹介	3,093	—	—	1,752	2,326	2,574	2,678	2,952	-274
	縁 故 ・ 自 営	171	—	—	29	71	86	111	124	-13
	公 務 員	357	—	—	1	55	234	299	334	-35
就 職 未 内 定 者	30	—	—	1,713	965	498	278	297	-19	
月 間 受 験 者 数	32	—	—	2,891	582	302	134	178	-44	

## 【概況】※( )内は前年同月

- ① 就職内定率 : 91.7% (92.0%)
- ② 進路希望の割合状況 : 進学 80.2% (79.2%) 就職 18.8% (19.9%)  
臨時的仕事 0.6% (0.5%) 未定 0.3% (0.4%)
- ③ 就職希望者の割合 : 県内 81.3% (81.6%) 県外 18.7% (18.4%)
- ④ 県内外の内定率 : 県内 90.7% (91.2%) 県外 96.2% (95.3%)
- ⑤ 内定者の割合 : 県内 80.4% (81.0%) 県外 19.6% (19.0%)
- ⑥ 学科別内定率

学科別内定率	普通科	農業科	工業科	商業科	水産科	家庭科	福祉科	その他	総合学科
令和4年度	87.9%	93.7%	97.9%	95.0%	91.6%	80.0%	89.3%	66.7%	91.3%
令和3年度	87.1%	92.3%	97.6%	95.5%	94.4%	77.3%	88.0%	90.0%	94.6%

## ⑦地域別内定状況

地域別内定率	仙台	大和	石巻	塩釜	古川	大河原	白石	築館	迫	気仙沼
令和4年度	90.6%	98.3%	87.5%	89.4%	92.8%	92.6%	97.1%	93.9%	94.8%	95.1%
令和3年度	90.3%	97.9%	89.2%	89.7%	92.9%	94.7%	97.6%	96.9%	90.8%	93.3%

## ⑧宮城労働局発表 県内求人倍率（11月末現在）（職安学校紹介のみ、ただし特別支援学校・通信制含む）

	29年3月卒	30年3月卒	31年3月卒	2年3月卒	3年3月卒	4年3月卒	5年3月卒
県内求人数	9,852	10,794	11,345	11,358	9,576	9,473	9,916
県内求職者数	3,372	3,220	3,133	3,146	2,811	2,640	2,355
求人倍率	2.92	3.35	3.62	3.61	3.41	3.59	4.21





Sato Churyo: Rereading Three Masterpieces

《帽子・夏》(部分) 1972年 ブロンズ

生誕110年

# 傑作誕生・佐藤忠良

2023年2月4日|土|～3月26日|日|

宮城県美術館

THE MIYAGI MUSEUM OF ART

\*会期中、一部作品の展示替えを行います。前期:2月4日(土)～26日(日)、後期:2月28日(火)～3月26日(日)

開館時間:午前9時30分～午後5時(発券は午後4時30分まで) 休館日:月曜日

主催:宮城県美術館、河北新報社

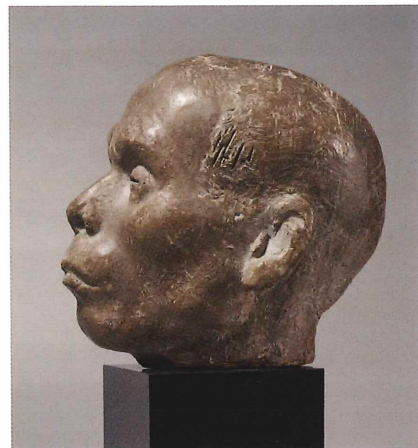
後援:仙台市教育委員会、NHK仙台放送局、tbc東北放送、仙台放送、ミヤギテレビ、khb東日本放送、エフエム仙台 企画協力:SDアート

観覧料:一般1,200(1,000)円、学生1,000(800)円、小・中・高校生600(450)円 ※( )内は20名以上の団体料金

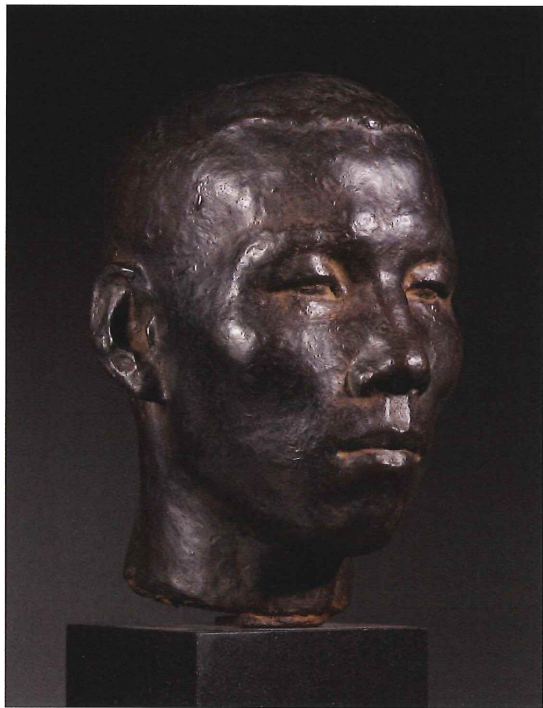
\*新型コロナウイルス感染拡大防止の観点から、本展のスケジュールや内容に変更が生じることがあります。最新の情報は、当館ウェブサイトやツイッターでお知らせいたします。

左下:『おおきなかぶ』絵本原画 26-27頁 [1962年5月刊] 紙、水彩・インク・コンテ・鉛筆(前期後期で場面を替えて展示)/右下:《常磐の大工》1956年 セメント

掲載作品はいずれも宮城県美術館所蔵 photo©佐々木香輔







《群馬の人》1952年 ブロンズ photo©佐々木香輔



《冬の裏町(札幌)》1932年 カンヴァス、油彩



『平和のちかい』紙芝居原画 15頁 [1952年5月刊]\* 紙、水彩



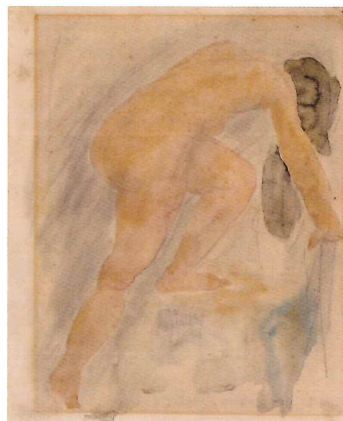
『ゆきむすめ』絵本原画 18-19頁 [1963年2月刊]\* 紙、水彩・コンテ・鉛筆

\*は前期後期で場面を替えて展示。



《ボタン(大)》1967-69年 ブロンズ photo©佐々木香輔  
掲載作品はいずれも宮城県美術館所蔵

宮城県黒川郡落合村舞野(現・大和町)に生まれた佐藤忠良(1912~2011)は、東京美術学校(現・東京藝術大学)彫刻科を卒業後、若くして新制作派協会(現・新制作協会)彫刻部の設立に参加しました。戦争を生き抜き、シベリア抑留を経験、復員後も一貫して具象彫刻の道を歩み、戦後の日本彫刻史に大きな足跡を残しました。生誕110年を機に開催する本展覧会では、佐藤忠良が手がけた三つの代表作に焦点をあてます。日本人の手で初めて日本人の顔を表現したと高く評価された《群馬の人》。身体と衣服によって生まれる形態の均衡を意識し、独自の具象表現に至った《帽子・夏》。そして、動感あふれる描写とリズムカルな場面展開によって読者の心をつかみ、いまや三世代にわたって読み継がれているロングセラー絵本『おおきなななぶ』。これら三つの傑作の制作背景を、佐藤自身が蒐集した、オーギュスト・ロダンやマリノ・マリニ、パブロ・ピカソなどからなる「佐藤忠良コレクション」を手がかりに、第1章「フランス近代彫刻から学んだもの」、第2章「イタリア近代彫刻への共感と空間の探求」、第3章「画家・佐藤忠良の足跡」という三つの視点でひもときます。



オーギュスト・ロダン《台の上に屈む裸婦》  
制作年不詳 紙、鉛筆・水彩(後期展示)



エドガー・ドガ《浴槽の脇で身体を拭う女》  
制作年不詳 紙、コンテ(後期展示)



マリノ・マリニ《騎手》1950年  
カンヴァスに紙、油彩  
©SIAE, Roma & JASPAR, Tokyo, 2021 E4511

### 関連事業

#### ●講演会「佐藤忠良 等身大の彫刻」

日時：3月25日(土) 午後2時~(90分程度、開場：午後1時30分)

講師：水沢 勉 氏(神奈川県立近代美術館長)

会場：講堂 定員：150名※

#### ●学芸員による展示解説

日時：2月25日(土)、3月11日(土)

いずれも午後2時~(60分程度、開場：午後1時30分)

会場：講堂 定員：150名※

※いずれも先着順(聴講無料) 午後1時より講堂前にて整理券を配布します。

### 〈感染症予防のためのお願い〉

※詳細は当館ウェブサイトをご確認ください。

- ご来館の際は、マスクの着用をお願いします。
- 風邪の症状がある方、体調のすぐれない方のご来館はご遠慮ください。
- 入館、退館の際の手指の消毒、こまめな手洗い、咳エチケットをお願いします。
- 他のお客様とは距離をとってご鑑賞ください。
- 会話はできるだけお控え下さい。
- 展示室が混み合った場合は、入場制限をさせていただく場合がございます。なるべく会期の早い時期でのご観覧をおすすめします。



●地下鉄利用の場合＝市営地下鉄東西線、国際センター駅西1出口から北(右)へ徒歩7分、もしくは川内駅北1出口から東(右)へ徒歩7分 ●バス利用の場合＝仙台駅西口バスプール9番乗場から市営バス739系統「交通公園行(広瀬通経由)」もしくは730系統「川内営業所前行」に乗り、「二高・宮城県美術館前」下車、徒歩3分 ●るーぶる仙台バスの場合＝「国際センター駅・宮城県美術館前」下車、徒歩3分 ●タクシー利用の場合＝仙台駅から約10分 ●高速道路利用の場合＝東北自動車道・仙台宮城I.C.より仙台市街方面(仙台西道路)に入り、仙台城跡方面を経由して美術館へ。仙台宮城I.C.より約15分 ※駐車場に限りがあります。できるだけ公共交通機関をご利用ください。

## 宮城県美術館

THE MIYAGI MUSEUM OF ART

〒980-0861 仙台市青葉区川内元支倉34-1 Tel. 022-221-2111

Website—<https://www.pref.miyagi.jp/site/mmoa/>

Twitter—[https://twitter.com/miyagi\\_bijutu](https://twitter.com/miyagi_bijutu)



Website



Twitter