

みやぎの

INAKAで 遊ぼう・泊まろう

宿泊・体験受入

団体紹介

豊かな自然に包まれた農山漁村で
日本の伝統的な生活体験と地域の人たちとの交流を楽しみ
農家民宿などに泊まってその土地の魅力を満喫する旅が「農泊」。

農作物の収穫体験や漁業体験、
昔ながらの知恵が詰まった料理づくり体験など
参加型のメニューが多彩なのも「農泊」の魅力です。



株式会社七ヶ宿くらし研究所



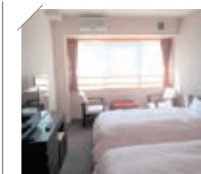
宮城県の南西部、山形県と福島県に隣接する七ヶ宿町。山里ならではの美しい自然に囲まれた1,500人ほどの町だからこそ、豊かな田舎暮らしが楽しめるのです。



源流米の稲刈り体験



そば打ち体験



お部屋の様子



いきいき教室

田舎の暮らしと大自然が楽しめる イベントがいっぱい

春は田植え、夏は川遊びやホタル鑑賞、秋は稲刈りやそば打ち、冬は雪あそび。四季を通じてさまざまな体験イベントを楽しむことができます。

お泊りは、小学校の面影が残る 「街道 HOSTEL おたて」で。

最大10人が宿泊できる和室や、ビジネスホテルのようなツインルームなど、快適に過ごせる各種お部屋をご用意。小学校の教室をそのまま残した「いきいき教室」は交流スペースとしてご利用いただけます。



担当者

藤田 洋一さん

からのメッセージ

くらげんCafe



街道 HOSTEL おたて



七ヶ宿くらし研究所の拠点は、築100年の古民家です。観光に来た人が古民家の風情と本格コーヒーを楽しみながら、地元の人と交流できるようにカフェをオープンしました。旧小学校を宿泊施設として再生させた「街道 HOSTEL おたて」もぜひご利用ください。

information

- 問合せ先 株式会社七ヶ宿くらし研究所
- 電話番号 0224-26-6933
- 所在地 〒989-0632 宮城県刈田郡七ヶ宿町字田中道下39-2
- Web <http://shichikashuku-miyagi.co.jp/>
- 営業時間 9:00 ~ 17:00

Web



担当者からのメッセージ





蔵王農泊振興協議会

「持続可能な地域づくり」をテーマにまちづくりを行っている蔵王町。「宿泊する事=社会貢献」と位置付け、地域の農家、移住者が積極的に農泊に関わっています。



着付体験



染物体験



貸し切り別荘



多目的スペース ひぐらしの館

非日常的な体験で素敵な思い出作りを

別荘分譲地「蔵王山水苑」内の陶房「ひぐらしの館」では陶芸体験はもちろん、着物の着付け体験と染物体験は女性に人気。近くの「蔵王酪農センター」ではチーズ作りが体験できます。

旅のプランに合わせて自由に選べる宿泊施設

森の中の温泉付き完全貸し切り別荘や、様々な体験ができる多目的スペース ひぐらしの館があり、個性豊かな別荘での宿泊は、ホテルや旅館では体験できない贅沢な時間を楽しむことができます。近年はテレワークやワーケーションにも多く利用されています。

からのメッセージ



担当者

相澤 国弘さん

チーズ体験



別荘内観



蔵王町は東北の霊峰蔵王連峰の東麓、宮城県の南西部に位置する「観光と農業の町」です。麓の高原は県内有数の酪農地帯で、牛乳やチーズなどの乳製品は全国的にも有名。宿泊施設は個性豊かな別荘を貸し切りで泊られますし、別荘を拠点にさまざまな体験が楽しめます。蔵王の四季折々の美しい風景に囲まれ、個性豊かな別荘での極上時間をお楽しみください。

information

問合せ先 蔵王農泊振興協議会
 電話番号 0224-34-1192
 所在地 〒989-0916 宮城県刈田郡蔵王町遠刈田温泉字小妻坂75-31
 Web <http://zao-nouhaku.jp/>
 営業時間 9:00 ~ 18:00

Web



みちのく川崎里山ツーリズム協議会

仙台市の隣、蔵王山の麓に位置する、自然豊かな水の町、川崎町。美しい里山の恵みを活かした、知って、遊んで、楽しめる体験型ツアーを提供します。



ハンギづくり体験



草木染体験



百のやど



青根温泉不忘閣

新たなコンテンツで楽しみが一層多彩に

食農体験や自然環境体験、草木染め、紙漉きなど、里山ならではの体験が充実。ニュージーランドの伝統料理「ハンギ」の体験は特に人気です。今後はカヤック体験、再エネ実験教室など、コンテンツをさらに充実させていく予定です。「里山 joy」のホームページをご覧ください。

宿泊先には温泉旅館のほか人気のキャンプ場も

川崎町は、青根温泉や笹谷温泉など、温泉資源にも恵まれた地域。地元の老舗旅館をはじめ、アウトドア派のためにキャンプ場も紹介しています。2021年の秋には、「百のやど」も完成予定です。

からのメッセージ



担当者

宮川 卓士(左)さん
 舩 昌汰(右)さん

草木染体験



食農体験



ご用意しているのは、中山間地の魅力に手軽に触れられる、里山生活(田舎暮らし)の入り口となる体験型ツアーです。里山体験(木の伐採や炭焼きなど)、食農体験(農業・そば打ち)など、多彩なコンテンツはそれぞれ地元の専門講師が担当し、講師間の関係も良好なので、一つの体験がきっかけで、他の体験にも興味を持っていただくと嬉しいです。

information

問合せ先 みちのく川崎里山ツーリズム協議会
 所在地 〒989-1501 宮城県柴田郡川崎町大字前川字松葉森山7-10
 Web <https://satoyama-joy.com>
 営業時間 9:00 ~ 17:00

Web





株式会社 WATALIS

亶理町は、伊達家ゆかりの小さな城下町。温暖な気候を利用した施設園芸が盛んで、特にいちごが有名。海岸地区には美しい海が広がり、海の幸にも恵まれています。

- 農業体験
- 食文化体験
- 自然体験
- 伝統文化体験
- ものづくり体験



小物づくり体験



落花生収穫体験



わたり温泉鳥の海(客室)



わたり温泉鳥の海(浴室)

日本文化に触れ、亶理の魅力を知る

カラフルでそれぞれの柄に縁起の良い意味のある着物地を、さまざまな小物に「アップサイクル」する製作体験はもちろん、津波で失われた海岸林の再生に取り組む「わたりグリーンベルトプロジェクト」での落花生収穫体験など、亶理の魅力を存分に楽しめます。

宿泊先には温泉旅館のほか人気のキャンプ場も

宿泊は、東に太平洋、西に蔵王連峰を望む「わたり温泉 鳥の海」がおススメです。亶理町唯一の天然温泉で、美肌に効果があるといわれる低張性弱アルカリ温泉で、特に女性におススメです。

わたり温泉鳥の海
〒989-2311 宮城県亶理郡亶理町荒浜字築港通り41-2
☎0223-35-2744

からのメッセージ



担当者

引地 恵さん

着物地の数々



FUGUROいろいろ



WATALISは東日本大震災後に亶理町の女性たちで立ち上げた会社です。地域の女性たちの手仕事で、タンスに眠る着物地を再生し、リメイク雑貨の販売を行ってきました。日本の古い着物地を使った小物づくり体験を行うほか、農作物の収穫体験など、亶理町にあるさまざまな魅力をご紹介します活動も行なっております。

information

- 問合せ先 株式会社WATALIS
- 電話番号 0223-23-1975
- 所在地 〒989-2351 宮城県亶理郡亶理町字中町22
- Web 企業サイト：<http://watalis.co.jp/> オンラインショップ：<http://watalis.com/>
- 営業時間 10：00～16：00（土・日・祝日休）

Web



七ヶ浜農泊協議会

仙台市街から車で30分、松島湾に面し、三方を美しい海に囲まれた風光明媚な町、七ヶ浜。波間の風情を見つめ、人と出会う町、七ヶ浜へぜひお越しください。

- 農業体験
- 漁業体験
- 食文化体験
- 自然体験



シーカヤック体験



SUP体験



traveler's wharf shichigahama居室



traveler's wharf shichigahama浴室

農作業体験から海の体験まで幅広く

季節に応じた農作物の、植ええから収穫まで体験できるのはもちろん、海に面した七ヶ浜ならではの、海釣り体験やSUP（スタンドアップパドルボート）体験も楽しめます。

風情溢れる古民家で癒しのひと時

目の前に外国人避暑地や砂浜がある、昭和に建てられた民家を改造した手作り感あふれる宿泊所「traveler's wharf shichigahama」。英語堪能な店主がお迎えます。

からのメッセージ



担当者

渡辺 弘さん

農地での収穫体験



収穫体験



三方向を松島湾に面した七ヶ浜町は、古くから外国人の避暑地として有名な町。海釣りやシーカヤックなど、さまざまなマリンスポーツ体験はもちろん、季節に応じた豊富な野菜の植ええ、収穫体験が楽しめる農地も準備しております。宿泊は風情あふれる古民家でのんびりとした時間をお過ごしください。

information

- 問合せ先 七ヶ浜農泊協議会
- 電話番号 090-8788-7738
- 所在地 〒985-0811 宮城県七ヶ浜町葛蒲田浜字伊場98
- 営業時間 9：00～17：00



一般社団法人 みやぎ大崎観光公社

平野部から山沿いまで、広い地域にまたがる大崎エリア。市内の各地域と連携し、農業を軸とした新しい体験を数多くご用意しています。

- 農業体験
- 食文化体験
- 自然体験
- 伝統文化体験
- ものづくり体験



農作業体験



ずんだ餅づくり



農家のお宅に宿泊



蔵家でのおそば打ち体験

土地に根ざす営みを知る

米どころ・大崎では、田植えや稲刈りは暮らしの一部。農作業体験でその一端に触れてみましょう。またずんだ餅など、食文化を学ぶ手づくり体験もぜひどうぞ。

お子さんにおすすめの「教育旅行」も盛ん

古くから地域に伝わる文化を子ども世代に伝える、「教育旅行」の受け入れも盛んに行っています。自然の美しさや農作業の尊さを、未来へ伝えていきます。



担当者

遠藤 めぐみさん

からのメッセージ

新品種米「ささ結（むすび）」



居久根のある風景



東西に約 80 km の長さを持つ大崎エリア。大崎耕土の豊かな食が織りなす、食や伝統文化にあふれる地域です。世界農業遺産に認定された居久根の見学や、収穫体験などの農作業、また竹細工やけし絵付けなどの工芸体験も多くご用意しています。

information

- 問合せ先 一般社団法人 みやぎ大崎観光公社
- 電話番号 0229-25-9620
- 所在地 〒989-6153 宮城県大崎市古川七日町3-10 醸室内蔵10
- Web <https://www.mo-kankoukousya.or.jp/>
- 営業時間 月曜日から金曜日 9:00 - 17:00

Web



大崎エリアの 産直施設

東西に長い大崎エリアは、県内有数の米どころとして有名ですが、お米以外にもさまざまなおいしい農産物がとれる農産地でもあります。大崎エリアを訪れたなら、一度は足を運びたい農産物直売所を紹介します。



マルセンファーム

鹿島台特産の「デリシャストマト」をはじめ、ミニトマト、中玉トマトをメインに、おみやげやほうれん草などを直売しているマルセンファーム。水の灌水量を減らし、水分ストレスを与える節水栽培農法で育てられたトマトは、高い糖度を保ちながらも爽やかに上品な味わいを生み出している逸品です。3月に開店した店舗では、プレミアムな味わいのトマトジュースも販売しています。



千葉 卓也さん

information

- 問合せ先 有限会社マルセンファーム
- 電話番号 0229-56-5269
- 所在地 〒989-4106 宮城県大崎市鹿島台大迫字上志田350
- Web <http://www.m-farm.jp>
- 営業時間 年中無休 9:00 ~ 16:00

Web



商品ラインナップ

節水栽培農法の
極上トマト



店内写真

はなやかいちば 花野果市場

美里産の新鮮な農産物はもちろん、農産加工品や地域の農家の方が作ったお惣菜など、豊富な品ぞろえの花野果市場。特に美里産のいちごは、午前中に売り切れるほどの人気。店内にある農家レストラン「はなやか亭」では、美里ならではの「すいとん定食」が味わえます。近隣にある菜園レストラン「野の風」では、お煮しめやお浸し、はつと汁やしそ巻きなど、どこか懐かしい家庭の味が楽しめます。



本間 良太郎さん

information

- 問合せ先 美里町農産物直売所 花野果市場
- 電話番号 0229-59-1320
- 所在地 〒989-4203 宮城県遠田郡美里町練牛字6号12番地
- Web <https://www.misato-hanayaka.com>
- 営業時間 定休日 年始3日間 9:00 ~ 18:00

Web



人気のすいとん定食

菜園レストラン
「野の風」



他にもたくさんの施設を紹介しています！ みやぎの農産物直売所 ▶





鳴子温泉もりたびの会

鳴子温泉もりたびの会は、地域の旅館や飲食店、林業家、クラフト関係者、教育関係者等からなる協議会です。「自然体験」や「木工文化体験」、「環境体験」などのプログラム提供をおこなっています。



林業体験



こけし絵付け体験



鳴子温泉の一例



鳴子温泉の一例

鳴子の伝統文化に触れる 楽しい体験プログラム

林業の体験に加えて、おすすめしたいのが鳴子の伝統こけし絵付け体験。さらに、豆こけし作り体験。鳴子のこと、こけしのことを学びながら楽しみましょう。

身体も、心も癒してくれる くつろぎの温泉旅館

源泉掛け流しの名湯が自慢の宿や木造家屋と日本庭園が見事な宿、家庭的な料理でもてなしてくれる宿など、宿泊する温泉旅館はそれぞれに魅力たっぷりです。

からのメッセージ



担当者

加賀道さん

花湖山トレッキング



サスティナビレッジ鳴子



山々に囲まれた鳴子温泉の森林資源を活用した林業体験や木工体験、エネルギー事業の見学などを楽しんだ後は、温泉でゆったり、のんびり。温泉地の旅館と提携することで、趣ある温泉旅館の風情を楽しみながら、循環型の森づくりを通じた林業に触れるという新しい旅のスタイルをお届けします。

information

問合せ先 鳴子温泉もりたびの会
所在地 〒989-6711 宮城県大崎市鳴子温泉字沢74-21
Web <https://moritabi.org/>
営業時間 10:00 ~ 17:00

Web



食農体験ネットワーク 登米協議会



東京 23 区分の広さを持つ登米エリア。ラムサール条約に登録された伊豆沼が織りなす自然の風景をはじめ、多彩な四季の風景が目を楽しませてくれます。



はっと汁づくり体験



農作業体験



BAKKE



農家民泊の一例

「農」と「食」を中心にした文化を肌で実感

その昔、年貢米を口にできなかった農村でうまれた郷土料理「はっと」。その手作り体験をお楽しみください。また田植えや稲刈り、畑づくりなどの農作業も体験できます。

希望の体験スタイルにあわせた宿泊先を用意

BAKKE など、海外経験のあるオーナーによる新スタイルの宿泊施設が点在しています。ご要望に合わせて登米市内にある民宿や民泊先、ビジネスホテルなどを紹介いたします。

からのメッセージ



担当者

佐藤 裕美さん

はっと汁



伊豆沼のハス



森林や田園地帯、歴史的な景観などありのままの風景をめぐり、食を通じて地域の方との交流を楽しむ「風土 (Food) フットパス」をご提案。また特産品・レンコンの収穫体験や郷土料理のはっとづくりなど、農にまつわるさまざまな体験を、多彩にご用意しています。

information

問合せ先 有限会社伊豆沼農産
電話番号 0220-28-2986
所在地 〒989-4601 宮城県登米市迫町新田字前沼149-7
Web <http://www.izunuma.co.jp/>
営業時間 月曜日から土曜日 9:00 ~ 18:00

Web



担当者からのメッセージ





栗原市農泊推進協議会

栗駒山とその裾野に広がる平野、そして伊豆沼を始めとした池沼群。ここでは自然が織りなす、ダイナミックな四季の表情をお楽しみください。



しめ飾りづくり体験



サイクリング



民泊 やまざき



アネックスホテルアベ

栗原の自然と生活を味わう体験メニュー

米どころである当地では収穫後にわらがたくさんです。そのわらを使ったしめ縄やわら細工づくりにチャレンジを。Eバイクでのサイクリングも楽しみです。

民宿？ビジネスホテル？スタイルで選ぼう

「体験」「食」「宿泊」を組み合わせるのが、当地での農泊プログラム。宿泊先は民泊からビジネスホテルまで、多彩な選択肢から選べます。



担当者

菅原 美恵さん

からのメッセージ

れんこん



マガンの飛び立ち



こちらでは栗原の自然を存分に楽しめる体験を100以上ご用意しています。新しいところでは、オフロードも楽しく走れる電動アシスト付マウンテンバイクでのサイクルツーリズムなども。これらの試みで2015年にグッドデザイン賞を受賞しました。ぜひ遊びにきてください。

information

問合せ先 くりはらツーリズムネットワーク
 電話番号 090-4889-5310
 所在地 〒989-5504 宮城県栗原市若柳字上畑岡敷味45
 Web <http://ktnpr.com/>
 営業時間 9:00 ~ 18:00

Web



担当者からのメッセージ



雄勝町渚泊推進協議会

2017年3月よりスタートした「渚泊」では、雄勝の生活文化を体験するプログラムをたくさんご用意。特産のホタテもぜひ召し上がってください。



漁業体験



雄勝石硯づくり体験



桑浜漁師民宿



追波屋

漁業もクラフトも体験メニューがいっぱい

特産品のホタテ水揚げ体験は5月から10月末まで。ほかにも夏の花や冬のカキ、アビなどさまざまな魚が体験できます。雄勝石を使った硯づくりも楽しみです。

古民家から新築まで選べる宿泊スタイル

木造のきれいな家屋でお母さん方が料理をふるまう「桑浜漁師民宿」、古民家を改装した趣ある建物を宿にした「追波(おっぱ)屋」などで宿泊が可能です。



担当者

阿部 久良さん

からのメッセージ

ホタテ



恋する灯台



もちろん漁業体験の楽しさや海鮮の味わいには自信あり。ほかにも見下ろす先の防波堤やテトラポッドがハートの形に見えることから「恋する灯台」として人気の大須崎灯台や、雄勝石での硯づくり、SUPなどのマリンスポーツなどお楽しみは盛りだくさんです。

information

問合せ先 渚泊Station
 電話番号 070-8516-0247 / 0225-98-5936
 所在地 〒986-1335 宮城県石巻市雄勝町下雄勝2丁目5番 渚泊Station
 Web <https://ogatsu-cho.com/>
 営業時間 10:00 ~ 17:00

Web



担当者からのメッセージ



一般社団法人 南三陸町観光協会

南三陸町は宮城県北東部の本吉郡に所属する小さな町です。志津川湾をぐるっと囲む地形だけに、自然の恵みを生かした養殖漁業が盛んな町です。



オクトパス君絵付け体験



塩づくり体験



南三陸ホテル観洋



海産物

体験メニューが充実の南三陸

震災経験者である語り部による町内ツアーをはじめ、南三陸の家々に飾られている「キリコ」製作体験、オリジナルキャラクターのオクトパス君の絵付け体験など、さまざまな体験メニューが充実しているのも南三陸の特徴です。

宿泊先には温泉旅館のほか人気のキャンプ場も

太平洋を一望できるホテルはもちろん、町内には民宿も数多くあります。沿岸部ならではの新鮮な魚介メニューを楽しめるだけでなく、宿主との会話から海の暮らしを学ぶことも楽しみの一つです。

からのメッセージ



担当者

菅原 きえさん

南三陸キラキラ丼



南三陸町旧防災対策庁舎



海に面した南三陸町は、東日本大震災で大きな被害を受けました。しかし、地元商店街の復興の象徴となった「さんさん商店街」をはじめ、南三陸町震災復興祈念公園、隈研吾さん設計による中橋の開通など、新たなスポットが生まれています。さんさん商店街の観光案内所に観光協会スタッフが常駐していますので、お気軽にお問い合わせください。

information

- 問合せ先 一般社団法人南三陸町観光協会
- 電話番号 0226-47-2550
- 所在地 〒986-0725 宮城県本吉郡南三陸町志津川字五日町201-5
(南三陸さんさん商店街インフォメーション内)
- Web <https://m-kankou.jp/>
- 営業時間 9:00 ~ 18:00
9:00 ~ 17:00 (さんさん商店街インフォメーション)

Web



農林漁家民宿・民泊

施設紹介

観光などでの宿泊を目的にした

一般的なホテルや旅館に比べ

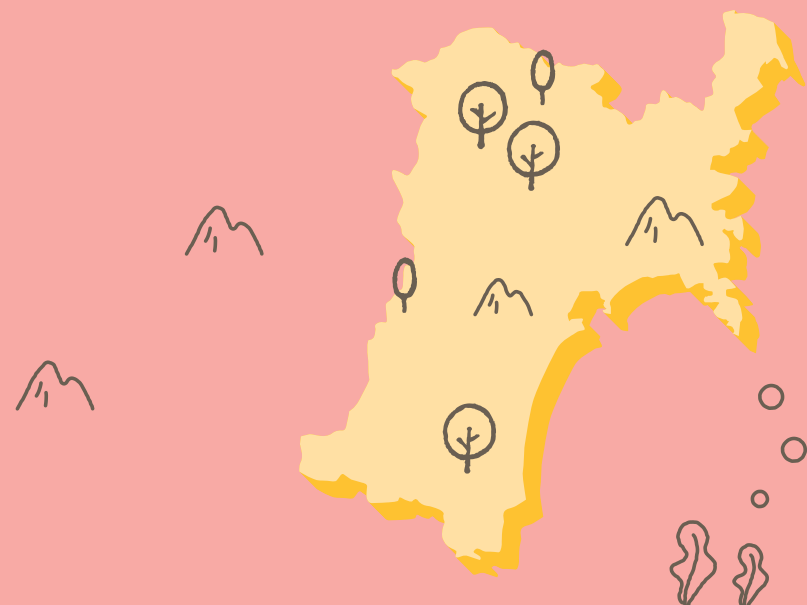
農林漁家民宿・民泊はその地に根を下ろした

文化を発見・体感することを目的とした

新しい旅のスタイルです。

それぞれの土地のありのままの暮らしに触れ

魅力を味わう多彩なコンテンツをご紹介します。





里山時間体験宿 & スイス家庭料理
ヒュッテ モモ
Hütte Momo



女性好みにリノベーションされた一軒家で、のんびりとした時間を味わってください。1日1組の限定で、丸森の自然をめいっぱいお楽しみいただけます。

丸森駅まで送迎あり
(人数は応相談)



清々しい自然の中で
澄んだ空気を吸い込んで

ここでは雄大な山や澄んだ川、そして生い茂る植物たちが織りなす里山の風景が一番の娯楽。トレッキングに、川遊び。自然を感じるひとときが心に潤いをもたらします。



宿主 早川 真理さん

築50余年の民家を改装した小さな宿で、とっておきの里山時間をお楽しみください。すぐそばの雉子尾川には夏になると蛍が舞い、街灯のほとんどない暗闇に満天の星が輝きます。夕食には主人が留学先で覚えた、スイスの家庭料理をお召し上がりください。

information

施設名称 里山時間体験宿&スイス料理
Hütte Momo (ヒュッテ・モモ)
代表者 早川 真理さん
電話番号 0224-79-2007
所在地 〒981-2501 宮城県伊具郡丸森町大内字佐野西下 51
Web <https://r.goope.jp/huettemomo>
営業時間 Check-In 15:00
Check-Out 10:00



Web



宿主からのメッセージ



柚子のあぜ道 雨乞のかえる



仙台市内から車で50分。のどかな田園風景に囲まれた誰もが「懐かしい」と感じる古民家で、非日常の自由空間を提供します。

槻木駅まで送迎あり



野菜の収穫体験など、
楽しみ方はあなた次第

隣接する畑や竹林で、野菜の収穫体験や竹林を使った撮影会など、さまざまな時間の過ごし方ができる場を提供いたします。



宿主 嶋崎 康二さん

築170年の古民家を、古民家宿屋時間貸しのイベントスペースとして利用いただけます。茅葺き屋根や昔ながらの生活の趣が残る古民家で、家族や仲間との会話が盛り上がり、周辺の竹林を散策したりと過ごし方は自由です。外国人にも人気の古民家泊をお楽しみください。

information

施設名称 柚子のあぜ道 雨乞のかえる
電話番号 0224-87-8890
所在地 〒989-1745 宮城県柴田郡柴田町大字入間田字下台 26
Web <http://www.yuzunoazemichi.jp/>
営業時間 Check-In 15:00
Check-Out 10:00
時間貸し可



Web



宿主からのメッセージ



どうめぎ
百目木ガーデン & カフェ



自家交配したクリスマスローズ約6,000株の生育を観察できるほか、自家焙煎コーヒーを提供するカフェを併設。丸森・耕野地区の自然をご堪能ください。

白石蔵王駅・白石駅まで送迎あり



カフェでは香り高い
自家焙煎コーヒーを

併設するカフェでは、自家焙煎したコーヒーやハーブティを提供。春先には栽培したブルーベリーや梅を使ったスイーツもご用意しています。ぜひ召し上がってみては。



宿主 義高 光さん
義高 由美子さん

2016年1月より農家民宿をスタート。「赤毛のアン」の世界をイメージしたゲストハウスで、くつろぎのひとつをお楽しみください。本業であるクリスマスローズ生産のお手伝い体験なども用意するほか、併設カフェでのティータイムもお楽しみいただけます。

information

施設名称 百目木ガーデン & カフェ
代表者 義高 光さん
電話番号 090-2246-2358
所在地 〒981-2303 宮城県伊具郡丸森町耕野字百目木 10-1
Web <http://domegi.fan.coocan.jp>
営業時間 Check-In 15:00
Check-Out 10:00



Web



宿主からのメッセージ



農家民宿
おりざの森



築120年という古い養蚕農家の建物を移築した宿で、ゆったりとした時間をお過ごしください。絵本などの用意もあり、小さなお子さま連れでも安心です。

古川駅から車で30分、古川I.C.から車で30分



農作物の旬にあわせて
多彩な農作業メニュー

田植えや稲刈りなどの米作り、野菜やりんご、ハーブの収穫など農作業体験メニューは多彩。それらを使った料理やお菓子づくりなどもぜひ一緒にお楽しみください。



宿主 渋谷 わかなさん

農家レストラン「ふみえはらはん」に併設される形で、2001年にオープンした民宿です。夕食はアイガモ農法で育てたササニシキに、合鴨を使った料理でおもてなし。加美町の豊かな自然に身を委ねつつ、田植えや稲刈りなどの体験をお楽しみください。

information

施設名称 農家民宿 おりざの森
代表者 渋谷 わかなさん
電話番号 0229-67-5091
所在地 〒981-4315 宮城県加美郡加美町中嶋南田1番16
Web <http://ww5.et.tiki.ne.jp/~amedio/>
営業時間 Check-In 16:30
Check-Out 10:00



Web



宿主からのメッセージ



農家民宿
花袋・天王

「花」咲き乱れる「袋」地区だから「花袋」、そして「天王」は昔からの屋号です。葉栗山の清々しい空気の中「田舎体験」をぜひお楽しみください。



豊かな土の力を感じる
農作物の収穫体験も

季節に応じて農作物の収穫体験もお楽しみいただけます。やくらい高原大根はもちろん、ジャガイモやサツマイモ、夏野菜などをその場で調理し、昼食としてお召し上がりください。



加美町のシンボル・葉栗山。その麓では、四季を通じて豊かな自然の息吹を感じることができます。私たちの宿で、野菜の収穫やそば打ち、おぼろ豆腐づくりや凍み大根づくりなど、さまざまな体験メニューを通じて、ぜひその自然のダイナミズムに触れてください。

information

施設名称 農家民宿 花袋・天王
代表者 加藤 重子さん
電話番号 0229-68-1818
所在地 〒981-4375 宮城県加美郡 加美町字味ヶ袋新水沢 45
営業時間 Check-In 15:00
Check-Out 9:00

宿主からのメッセージ



山里民宿
かじか村

築150年の農家をリフォームした、里山体験型の民宿です。自然豊かな登米市東和町米谷地区で、昔ながらの里山の風景を存分にお楽しみください。



三陸自動車道の駅三海堂から車で8分



里山をまるごと味わう
種類豊富な体験メニュー

川では沢ガニやカジカなどの魚獲りや川歩き、山では山菜やキノコ採りに、植林などの林業体験、郷土料理づくりやクルミやソバの収穫、と体験メニューは多彩です。



四季の移ろいを感じながらゆったりとした時間をお過ごしください。山里の食材を盛り込んだジビエ料理をご用意してお待ちしております。目の前を流れる小川には、カジカや沢ガニが生息。宿泊だけでなく、日帰りの里山体験プログラムも多彩にご用意しています。

information

施設名称 里山民宿 かじか村
代表者 千葉 なか子さん
電話番号 0220-42-2655
所在地 〒987-0902 宮城県登米市 東和町米谷字相川 91
Web <http://www.kajika-mura.com>
営業時間 Check-In 15:00
Check-Out 10:00
※希望により変更可

Web



農家民宿
ふどうまえ

アスパラガスなど野菜を中心とした農作業とその多彩な料理を通じ、登米産アスパラガスの魅力を広く知っていただければと思っています。美味しく農体験を！



柳津駅から車で5分、東日本銀行バス「柳津3丁目」、「登米総合支所」バス停まで送迎あり



農具の使いから
学べる絶好の機会

畑での草刈りや畝立て、播種、収穫など一連の農作業を体験することができます。土の感触、採れたて野菜の香りと手触りをぜひ体感してください。



復興事業従事者の宿泊を受け入れたことをきっかけに、民宿をスタートしました。70平方メートルの離れを貸し切って、ゆったりとお過ごしください。合計30アールの畑でアスパラガスを中心とした野菜の露地栽培をしており、体験も随時実施しています。

information

施設名称 農家民宿 ふどうまえ
代表者 金田 忠男さん
電話番号 0220-52-3768
所在地 〒987-0703 宮城県登米市 登米町大字日根牛不動前 112-2
営業時間 Check-In 15:00
Check-Out 11:00

宿主からのメッセージ



BAKKE



豊かな自然や伝統文化を育む農村にある一棟貸しの民家。山道を走れるレンタサイクルやバーベキュー用品も完備。山や川に囲まれた昭和の香り漂う民家で、周りを気にすることなく家族や仲間だけで里山の自然を楽しめます。また、自炊用の電化製品や食器、洗濯乾燥機等も充実しているので、お試し移住やワーケーション等の長期滞在にも最適です。英語での対応や外国人の滞在サポートもしています。



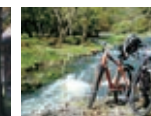
近くを流れる小川



1棟貸切での利用



春の風景



レンタルサイクル



ユネスコ無形文化遺産「米川の水かぶり」

information

施設名称 BAKKE
運営者 一般社団法人 BAKKE
電話番号 050-3636-4030
メール bakke.tome@gmail.com
所在地 〒987-0901 宮城県登米市 東和町米川東上沢 386-1
Web <https://bakke.jp/ja/>

Web





民泊やまざき



さまざまな野菜の種まきや収穫体験など、季節に応じた農業体験をお楽しみください。明治時代の蔵を改装した宿では、貸切状態で自由気ままに過ごすことができます。また、気仙沼で東日本大震災にあったオーナー夫妻による「防災談義」など、語らいの時間も楽しみの一つです。



宿主 小野寺恵子さん



干し柿作り体験



トウモロコシの収穫体験



さまざまな野菜の収穫体験



お部屋の様子

information

施設名称 民泊やまざき
 代表者 小野寺恵子さん
 電話番号 080-5554-7030 (女将携帯)
 所在地 〒989-5503 宮城県栗原市若柳下畑岡内谷川2
 Web <http://mp-yamazaki.sakura.ne.jp>

Web



ファームインかわせみ



お食事



農業体験



くりこま高原まで送迎あり

里山の自然に囲まれた静かな環境、そして田畑で採れた食材を盛り込んだ料理でおもてなし。アウトドアクッキングもできる、1日1組限定の宿です(3日前までの要予約)。



宿主



多田 清子さん

自分の手で収穫した作物は 味わいもひとときわ

四季を通じさまざまな収穫体験ができるほか、畝立てや苗の定植、播種などの農作業体験も可能です。また、くすみ豆腐づくりや米粉菓子づくりなどの体験メニューもあります。

近くの池にカワセミが訪れるほどに豊かな自然を、ぜひ味わってほしいという思いを宿名に込めました。春のたけのご狩りや山菜採り、夏野菜の収穫や秋の稲刈りなど、農作業の醍醐味を体験してください。収穫したものは希望により、こちらで調理して、その日のうちにお召し上がりいただけます。

information

施設名称 ファームインかわせみ
 代表者 多田 清子さん
 電話番号 0228-42-2194
 所在地 〒989-5115 宮城県栗原市金成上富田8
 営業時間 Check-In 14:30
 Check-Out 11:00

宿主からのメッセージ



農家民宿と心の料理

有賀の里 たかまつた



お食事

農業体験



Wi-Fi



くりこま高原まで送迎あり

滋味あふれる料理に舌鼓を打ったあとは里山の風景をながめ、しばし心癒される。「何もしない贅沢」を存分に味わってください。



代々受け継いだ歴史を 料理にもしのばせて

千葉家はもともと武士の出で、約400年前よりこの地で農業を営んできました。蔵には器など歴史を感じさせる“お宝”も。それらはご提供する料理に使用しています。



宿主

千葉 静子さん

明治10年建築の座敷を客室として再生し、民宿を営んでいます。高台から望む田畑の広がりは日本の原風景。我が家で作った米や野菜を心づくしの料理に仕立ててご用意します。ときには我が家に代々伝わる150年前の料理書「大秘宝萬料理法全」の再現レシピを振る舞うことも！

information

施設名称 農家民宿と心の料理
 有賀の里 たかまつた
 代表者 千葉 静子さん
 電話番号 0228-32-5857
 所在地 〒989-5507 宮城県栗原市若柳有賀字峯6
 Web <http://ktnpr.com/takamata/index.html>
 営業時間 Check-In 15:00
 Check-Out 10:00

Web



宿主からのメッセージ



民宿・西の家



お食事



農業体験



漁業体験



Wi-Fi



野蒜駅・東名駅まで送迎あり

オーナーが所有する船を出して、刺し網漁体験！その後は宿で用意した焼き台でバーベキュー！とれたてピチピチをバクリ。海の醍醐味を味わってください。



夕食には あふれんばかりの海の幸

漁師民宿自慢の、旬の魚介類を使ったお料理が楽しめます。東松島の海の幸を存分にどうぞ。また、12月から4月にかけては海で育ったワカメの収穫体験ができます。



宿主

小野 源次郎さん

恵み豊かな東松島の海を、存分に楽しんでください。オーナー自ら刺し網でとった魚を、親戚の家のようなおもてなしで提供します。また、体験メニューも多彩に用意。釣り船やかご漁、刺し網漁などの海体験のほか、稲の刈り取りや餅つきなどの体験もOKです。

information

施設名称 民宿・西の家
 代表者 小野 源次郎さん
 電話番号 0225-88-2063
 所在地 〒981-0412 宮城県東松島市室戸字月尾 64
 営業時間 Check-In 14:00
 Check-Out 10:00

宿主からのメッセージ





農漁民宿
未希の家

震災発生時、南三陸町防災庁舎で最後まで避難のアナウンスを続けた娘・未希さんの想いを引き継ぎ、復興へのサポートに対するお礼の気持ちで始めた民宿です。



お食事



志津川駅まで送迎あり



お一人おひとりの気持ちに
そっと寄り添う宿に

お客さまがいろいろな想いを抱えるときに過ごす宿でありたいと考えています。食事の時間の対話を通じ、心の澱を解消される方も、再泊のお客さまが多いです。

私たちが大切にしているのはお客さまのストレスケアです。お食事中に一人ひとりとお話をしたり、生理学的リラクゼーションの効果があるとされる「ホメオステレッツ」の施術をしたり。夕食も心を込めて用意します。ぜひすっきりして帰っていただければと思います。

information

施設名称 農漁民宿 未希の家
代表者 遠藤 清喜さん
電話番号 080-5003-6442
所在地 〒986-0713 宮城県本吉郡南三陸町志津川字平貝 156
Web <http://mikinoie.minami3riku.com/>
営業時間 Check-In 15:00
Check-Out 10:00



Web



宿主からのメッセージ



グリーンツーリズム体験〈校舎の宿〉

さんさん館

小学校の面影を残した宿泊施設で、100種類の体験を。公認インストラクターが川や野、海、山で遊び学ぶひとときをしっかりとサポートします。



お食事



農業体験



漁業体験



Wi-Fi



いきものがいっぱい！
自然の中の“小学校”

部屋タイプに応じ「〇年〇組」と名付けられた客室。歩くたびに鳴る板張りの廊下も趣があります。周囲にはカエルやホタルなども生息し自然の醍醐味が味わえます。

旧林蔭小学校の校舎を宿泊施設として再生。当時の趣を残したままりノベーションしているの、まるで小学校に泊まっているような気分が味わえます。体験メニューも収穫から手づくりまで多彩に用意。中でも「イワナつかみ取り体験」が子どもたちに人気です。

information

施設名称 グリーンツーリズム体験〈校舎の宿〉さんさん館
代表者 菅原 辰雄さん
電話番号 026-46-5633
所在地 〒986-0782 宮城県本吉郡南三陸町入谷字山の神 10-1
Web <https://san3kan.net>
営業時間 Check-In 15:00
Check-Out 10:00



Web



宿主からのメッセージ

宮城県内
農泊マップ
FARM STAY MAP IN MIYAGI



農林漁家民宿・民泊施設

仙台・県南エリア 東北エリア 沿岸エリア

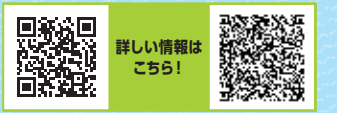
- 01 Hütte Momo | P23
- 02 どうめき 百目木ガーデン&カフェ | P23
- 03 袖子のあぜ道 雨乞のかえる | P24
- 04 農家民宿 おりぎの森 | P24
- 05 農家民宿 花袋・天王 | P25
- 06 農家民宿 ふどうまえ | P25
- 07 里山民宿 かじか村 | P26
- 08 BAKKE | P26
- 09 民泊やまざき | P27
- 10 有賀の里 たかまった | P27
- 11 ファームインかわせみ | P28
- 12 民宿・西の家 | P28
- 13 農漁民宿 未希の家 | P29
- 14 さんさん館 | P29

宿泊・体験受入団体

- 01 株式会社七ヶ宿くらし研究所 | P10
- 02 蔵王農泊振興協議会 | P11
- 03 みちのく崎里山ツーリズム協議会 | P12
- 04 株式会社 WATALIS | P13
- 05 七ヶ浜農泊協議会 | P14
- 06 一般社団法人みやぎ大崎観光公社 | P15
- 07 鳴子温泉もりたびの会 | P17
- 08 食農体験ネットワーク登米協議会 | P18
- 09 栗原市農泊推進協議会 | P19
- 10 雄勝町者泊推進協議会 | P20
- 11 一般社団法人南三陸観光協会 | P21

産直施設

- 01 マルセンファーム | P16
- 02 花野果市場 | P16



詳しい情報は
こちら！



発行

宮城県農政部農山漁村なりわい課

宮城県仙台市青葉区本町三丁目8番1号

TEL.022-211-2866

みやぎの農泊サイト「みやぎの INAKA で遊ぼう泊まろう」

<https://www.miyagi-nohaku.jp/>

Web



Facebook

