

MIYAGI



2022
3・4
月号

みやぎ県政だより

特集

みやぎ・復興の歩み

復興へ向けて着実に歩みを続ける11年目の
宮城を振り返ります(4ページ)



宮城県は誕生150周年を迎えました

宮城県への
お問い合わせ

- 県内の担当部署が分からない場合は…電話案内番号【代表】☎022(211)2111 (平日 午前8時30分～午後5時45分)
- 消費生活トラブルに関するご相談は……県消費生活センター ☎022(261)5161 (平日 午前9時00分～午後5時00分)
(土・日 午前9時00分～午後4時00分)
- パスポートに関するお問い合わせは……県パスポートセンター ☎022(211)2278 (平日 午前8時30分～午後5時15分)



再生紙使用



この号に掲載した広告のお問い合わせ先:
シチサイト ☎092(716)1401



みやぎ県政だより
Miyagi Prefecture News
発行◆宮城県総務部広報課
令和4年3月11日発行
3月・4月号
(通巻第558号)



WEB版
最新号のほか
パソコン・スマホ



アナログ版
「けろろのポケット」
多言語翻訳に対応



新聞(県からのお知らせ)
河北・朝日・読売・毎日・産経にて掲載
4月3日(日)に掲載予定

ラジオ(県からのお知らせ)
●TBCラジオ / (金)午後2時50分～(土)午前11時50分～
●エフエム仙台 / (月～金)午前10時35分～
各コミュニティエフエム

広報課Facebook



メルマガ・みやぎ



視覚に障害のある方のために、点字またはCDによる県政だよりをお届けしています。
宮城県視覚障害者福祉協会
☎022(257)2022

広告枠

ページ

新・宮城の将来ビジョンシリーズ

2 PROGRESS ~ともに創ろう、躍進する宮城の未来~
山元町子どもミュージカルプロジェクト

特集1

4 みやぎ・復興の歩み

特集2

6 目指せ 祝・メタボ卒業

特集3

8 宮城の魅力を世界に発信
「みやぎ絆大使」第10期
新たな大使の皆さんを紹介します

県政ニュース

10 みやぎの豊かな住生活を目指して

県政ニュース

11 5月13日から高齢運転者の
運転免許更新制度が大きく変わります

12 7つの地域から虹メール

14 お出かけガイド

みやぎのふるさと通信(大河原町)

16 県立施設インフォメーション

17 新型コロナウイルス感染症に関する
お知らせ

18 県からのお知らせ

みやぎの人口(令和3年12月末現在)

住民基本台帳人口	2,268,361人	世帯数	1,023,972世帯
男	1,106,187人	※うち、外国人住民基本台帳人口は20,746人です。	
女	1,162,174人		

今号の表紙

桜の季節が待ち遠しい!

まだまだ寒い日が続きますが、長い冬の終わりが見えてきました。少しずつ春の香りが感じられるようになり、生命の息吹を感じます。



仙台・宮城観光PRキャラクターむすび丸



鑑賞する保護者・地域の方々の温かいまなざしと、子どもたちの達成感に満ちあふれた笑顔が印象的



ミュージカルプロジェクトを運営する皆さんさまざまな団体が一体となって活動している



子どもの笑顔元気ミュージカル ~「おとぎの森へ!」~(2019年)

第5回

子どもたちの笑顔を 復興の原動力に

山元町子どもミュージカルプロジェクト

新ビジョンでは、「政策を推進する4本の柱」+「復興の柱」を掲げています。第5回となる今回は「復興の柱」から、子どもミュージカルプロジェクトを通して、地域全体の心の復興や地域活性化を目指す、NPO法人子育てひろば夢ふうせんの佐藤作智栄さん、プランニング開の渡辺りかさんにお話を伺いました。

―事業を始めた経緯は?―

復興への道のりで染いた数々のつながらり渡辺さん■子どもを元気にするさまざまな活動を企画しているプランニング開では、震災直後から物資支援を行うとともに、子どもたちへの支援として遊びの場を提供していった。その一環として始めたのが子どもミュージカルプロジェクトです。「震災の辛い記憶を上回る楽しい記憶、素敵な思い出を作ってあげたい」という思いからこのプロジェクトを始めました。

佐藤さん■地域の子育て支援に取り組んでいる夢ふうせんでは、以前から、子どもの教育支援に力を入れるプランニング開さんの活動に関心がありました。

多くの方々からの復興に向けた支援や、さまざまなつながりを通して、念願かなって関わってくださるようになりました。山元町の保護者が中心となり、今年の開催に向けて、「やまもと楽しみ隊」を昨年末立ち上げました。「町民で作るミュージカルプロジェクト」として活動が継承され、地域に根ざした活動になりつつあります。当初の理想的な形に近づいてこそうれしく思います。

―まちの将来を担う人づくりは?―

震災伝承が自分の使命
佐藤さん■震災当時4歳で、ミュージカルプロジェクトにも参加した息子は、さまざまな活動を通して、「震災の記憶がある最後の世代として自分が伝承していかなければならない」と、防災士の資格を取得し、防災活動に取り組んでいます。この他にも、プロジェクトを通して演劇を学び始めた子や、将来の夢を見つけて歩んでいる子どもたちがたくさんいます。

2017年に、プランニング開さんと一緒にプロジェクトを始めることになりました。プロジェクトに当たっては、県の「文化芸術の力による心の復興支援助成金」も活用しました。当初は1回きりのイベントの予定でしたが、予想を大いに上回る参加希望者の数と反響があり、これまでに山元町では4回のミュージカル公演を行いました。

―事業の内容は?―

子どもたちと作り上げるミュージカル
渡辺さん■4歳〜高校生までの子どもたちが一堂に会し、ミュージカルを作っていきます。練習は3日間という短い期間ですが、とても濃い時間となっています。せりふや動きを教えるというより、子どもたちがどうしたいか、対話の中でミュージカルを一緒に作っていくことを心がけています。そうした稽古の中で、「自分から挑戦してみたい、発信してみたい」と能動的に行動できる力を育みます。練習を進めていくと、子ども同士でのディスカッションが始まり、お互いの意見を聞きながら、より良いミュージカルにしていこうと練習に取り組む姿が見られます。

―地域との関わり合いは?―

子どもの元気がまちの元気に
渡辺さん■当初は、子どもたちのためにという思いが強かったのですが、次第に大人への勇気づけにもなっていることに気づきました。子どもたちが全身を使って、笑顔で頑張る姿を見ると、大人は元気になります。「困難に遭ったときにどう立ち向かうのか、困難を乗り越えるのは一人の力ではない」といったテーマで行ってきたミュージカルを通して、鑑賞された多くの方々にメッセージを届けることができたいと思います。

佐藤さん■コロナ禍の前は、地域の方々も観客としてミュージカルを見ることができ、会場から溢れるほどの人が集まりました。講演後の見送りの際に、地域の方々が「元気をくれてありがとうね」と子どもたちに声をかけてくれたことがとても印象的でした。



NPO法人子育てひろば夢ふうせん
佐藤作智栄さん(右)
プランニング開
渡辺りかさん(左)

また、下は3歳、上は80代のさまざまな世代が集い、「ダンスのまち山元町」として、地域全体を盛り上げていく活動もあります。こうした地域とのつながりも大切にしながら、このプロジェクトをより地域に根ざした活動にしていきたいと思っています。



自然と子ども同士の輪ができて、子どもだけの練習が進んでいく



楽しみながら、一生懸命練習に取り組んでいる子どもたち

令和3年度から、今後10年間の県政運営の基本指針となる「新・宮城の将来ビジョン」(以下「新ビジョン」)がスタートしました。本シリーズでは、新ビジョンの理念である「富県躍進」を目指し、政策を推進するための重要な視点である「人づくり」「地域づくり」「イノベーション」「SDGsの推進」に焦点を当て、県内の企業・団体などを紹介します。

みやぎ・復興の歩み

令和3年度は、東日本大震災から10年が経過し、新たな県政運営の指針「新・宮城の将来ビジョン」の初年度となる節目の年となりました。復旧・復興のハード事業がおおむね完了し、新たなまちの魅力となる施設や、震災遺構・伝承施設が県内各地に完成したほか、防災教育や震災の記憶を伝えるための取り組みが進められています。ここでは、復興へ向けて着実に歩みを続ける11年目の宮城を年表で振り返ります。



1 三陸沿岸道路「気仙沼港IC～唐桑半島IC」、
「気仙沼湾横断橋」が開通

復興のリーディングプロジェクトとして整備が進められてきた三陸沿岸道路のうち、宮城県内の延長126*が全線開通しました。これにより地域産業や観光振興への寄与が期待されます。このうち、気仙沼港IC～唐桑半島IC間の延長7.3*に架かる橋梁「気仙沼湾横断橋」には、「かなえおおはし」の愛称が付けられています。



2 観光農園「JRフルーツパーク仙台あらはま」開業

仙台市若林区荒浜地区に、大規模観光農園が開業しました。震災による防災集団移転跡地約11%のうち、8.1%にイチゴやブルーベリーなど8品目156品種を栽培しており、1年を通じて摘み取り体験が可能のほか、敷地内には地域の食材を使用したカフェレストランや直売所、収穫物を加工できるキッチンなどが併設されています。



3 「石巻南浜津波復興祈念公園」開園、
「みやぎ東日本大震災津波伝承館」開館

石巻市南浜地区に、国・宮城県・石巻市が連携し整備を進めてきた「石巻南浜津波復興祈念公園」が開園しました。園内の「みやぎ東日本大震災津波伝承館」は、震災の記憶と教訓を永く後世に伝え継ぐとともに、県内の震災伝承施設などへ誘うゲートウェイの役割を果たすことを目指しています。



4 県内各地で東京2020オリンピック
聖火リレーが行われる

新型コロナウイルス感染症の感染拡大に伴い、開催が1年延期された東京2020大会。宮城県内での聖火リレーは6月19日から21日の3日間かけて実施され、津波による被害が大きかった沿岸部を中心に16市町村で聖火がつながれました。



5 「マッシュパーク女川」オープン

津波による人的被害・住宅への浸水の割合が最も高かった女川町に「子どもたちに最高の笑顔を届けたい」との思いから、(株)マッシュホールディングスにより公園が寄贈されました。公園内には海の生き物をモチーフにしたカラフルな遊具が並んでおり、子どもたちを楽しませています。

令和3年

3月	1日	●商業施設「奥松島クラブハウス」オープン(東松島市)
	6日	●三陸沿岸道路「気仙沼港IC～唐桑半島IC」、 「気仙沼湾横断橋」が開通(気仙沼市)①
	8日	●震災伝承施設「MEET門脇」オープン(石巻市)
	11日	●震災から10年。各地で追悼式典を開催 ●「気仙沼市震災復興祈念公園」が開園(気仙沼市)…A
	14日	●複合施設「いろどりの丘」完成(東松島市)
	18日	●観光農園「JRフルーツパーク仙台あらはま」開業(仙台市)②
	19日	●女川町民野球場改修工事完了(女川町)
	22日	●石巻市雄勝総合支所開所(石巻市)
4月	26日	●県道相馬巨理線全線開通(山元町)…B
	28日	●「石巻南浜津波復興祈念公園」開園(石巻市)③ ●道の駅大谷海岸」オープン(気仙沼市)
	1日	●複合文化施設「マルホンまきあーとテラス」開館(石巻市)…C ●山下駅前駐在所再開(山元町) ●女川町立しおかぜ保育所開所式(女川町)
	3日	●「道の駅おながわ」オープン(女川町)…D ●女川消防署開庁式(女川町)
	8日	●鳴瀬桜華小学校新校舎落成式(東松島市)
	30日	●「名取市サイクルスポーツセンター」利用者10万人達成(名取市)
5月	30日	●「名取市サイクルスポーツセンター」利用者10万人達成(名取市)
	6日	●「みやぎ東日本大震災津波伝承館」開館(石巻市)③
6月	19日～21日	●県内各地で東京2020オリンピック聖火リレーが行われる④
	7日	●「ながすか多目的広場」オープン(七ヶ浜町)
	17日	●大谷海水浴場が震災後初めてオープン(気仙沼市)
7月	18日	●「石巻市震災遺構大川小学校」開場(石巻市)
	19日	●「マッシュパーク女川」オープン(女川町)⑤
8月	19日	●「マッシュパーク女川」オープン(女川町)⑤
	26日	●緊急避難路・物流路「笠神八幡線」開通(多賀城市)
10月	26日	●緊急避難路・物流路「笠神八幡線」開通(多賀城市)
	3日	●「石巻市博物館」開館(石巻市)
11月	3日	●「石巻市博物館」開館(石巻市)
	1日	●気仙沼中央公民館オープン(気仙沼市)
	17日	●みやぎ東北高速幹線道路全線開通
	23日	●国道398号「相川復興道路」開通(石巻市) ●「洲崎復興道路」開通(東松島市)
12月	1日	●気仙沼中央公民館オープン(気仙沼市)
	17日	●みやぎ東北高速幹線道路全線開通
令和4年	3月	5日 ●仙台防災未来フォーラム2022開催(仙台市)



3月11日は「みやぎ鎮魂の日」

東日本大震災で亡くなられた方々への黙とうについて
東日本大震災が発生した午後2時46分に、亡くなられた方々のご冥福を祈り、1分間の黙とうをお願いします。

追悼献花について
東日本大震災で亡くなられた方々を追悼するため、献花台を設置します。
●3月11日(金) 午前9時～午後5時
●①県庁(行政庁舎)
●②グランディ・21 セキスイハイムスーパーアリーナ
●③復興支援・伝承課 ☎022(211)2443
●④(公財)宮城県スポーツ協会 ☎022(356)1122



※「みやぎ鎮魂の日」に係る市町村などの取り組みについて(沿岸市町における追悼式を含む)は右のQRコードをご確認ください。

東日本大震災復興情報コーナーがリニューアルします!

県庁18階にある「県政広報展示室」内に設置している「東日本大震災復興情報コーナー」がリニューアルします。同コーナーでは、東日本大震災の被害状況や復興の進捗状況などの復興関連情報の発信を行うほか、震災の関連図書などの展示・配布、震災関連映像記録などの上映を実施しますので、ぜひお立ち寄りください。



※完成イメージ図

復興支援・伝承課 ☎022(211)2424

歩く? 走る



ルームランナーを始めたきっかけ

私は、取材等で「趣味は何ですか?」と聞かれると「ルームランナーで歩くことです」と答えています。今回は、この趣味を始めることになったきっかけについて、お話しします。

前知事の浅野史郎さんは、知事就任時、ジョギングを趣味にしておられました。当時、県議会議員だった私が、夜の会合で一緒にすることがある際、二次会にお誘いしても断われ、次の日の早朝ジョギングのためにまっすぐに家にお帰りになります。「ぜひ、二次会に付き合ってください!」とお願いしても、「いやいや。ジョギングならどこまでも付き合いますよ」とかわされる始末…。その当時は「少しくらい付き合ってくれてもいいのに…」と思ったものでした。

そして時は流れ、いよいよ自分が知事になり、休む間もなく仕事に打ち込む日々が続きました。私は元自衛官ですので、「若いころ鍛えた」という自負があり、1期目は全く運動をせず、仕事ばかりの日々でした。2期目になって、特に東日本大震災以降は、過度のストレスもあり、運動なしの暴飲暴食を続けてしまいました。するとある日、手の指の節々が痛くなり、足の指にピリピリと電気が走り出しました。びっくりして病院に駆け込み、検査をしたところ、尿酸値が上昇しており、かかりつけ医から「痛風の起爆スイッチが入る直前ですよ。今すぐに痛風の発作が起こってもおかしくありません。これからは①薬を飲み続けるか、②食事制限をするか、③運動をするかです。選んでください」と厳命されました。そこで、一念発起してルームランナーを購入し、毎朝歩くようになったのです。思えば、浅野さんがジョギングを真剣に取り組んでいたのは、健康をベースに仕事をするためだったのだなとよくわかりました。

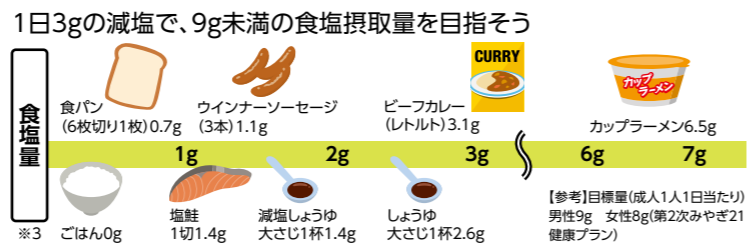
今月号は「健康」がテーマです。健康第一の生活を目指し、県民の皆様も、ぜひ、できることから取り組んでもらいたと思います!

宮城県知事 村井 嘉浩

ご存じですか?
宮城の健康課題
だから、
できることから
始めよう!



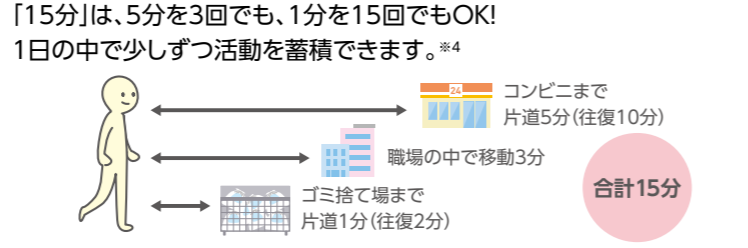
改善 その1 塩eco(減塩)あと3g



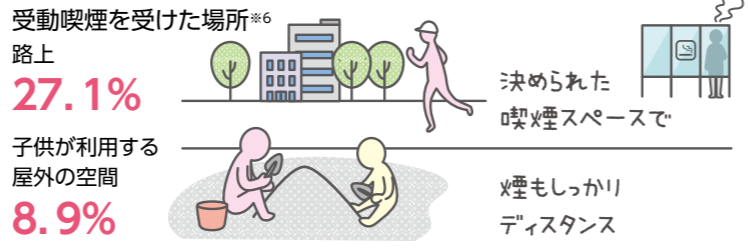
改善 その2 ベジプラス100(野菜は1日350g)



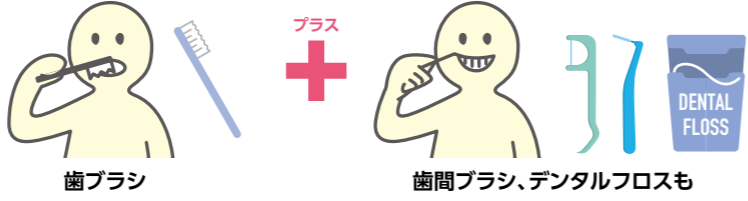
改善 その3 歩こうあと15分



改善 その4 めざせ受動喫煙ゼロ



改善 その5 めざせむし歯ゼロ



【出典】※1 令和元年度特定健診・特定保健指導に関するデータ(厚生労働省) ※2 平成28年国民健康・栄養調査(厚生労働省) ※3 日本食品標準成分表2020年版(八訂)(文部科学省)により算出 ※4 アクティブガイド(国立健康・栄養研究所) ※5 健康づくりのための身体活動基準2013(厚生労働省) ※6 令和元年度国民健康・栄養調査(厚生労働省) ※7 保険者における歯や口の健康づくりセミナー資料(厚生労働省委託事業)

目指せ 祝・メタボ卒業

減塩あと3g 歩こうあと15分 めざせ受動喫煙・むし歯0



さまざまな健康のデータを見ると、メタボをはじめ、健康課題が山積みの宮城県。そこで、日頃の暮らしの中で改善したい4つの目標を定めた「脱メタボ!みやぎ健康 3.15.0(サイコー)宣言!」を掲げ、「減塩あと3g」「歩こうあと15分」「めざせ受動喫煙・むし歯0」の達成に向けて、県民一丸となった健康づくりを推進しています。

健康推進課 ☎022(211)2624

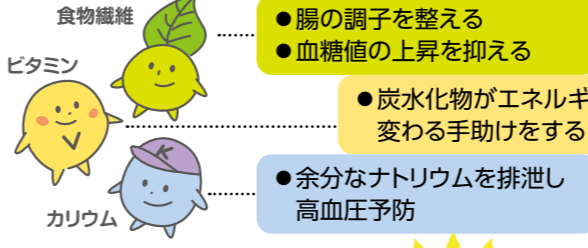
塩eco(減塩)すると…



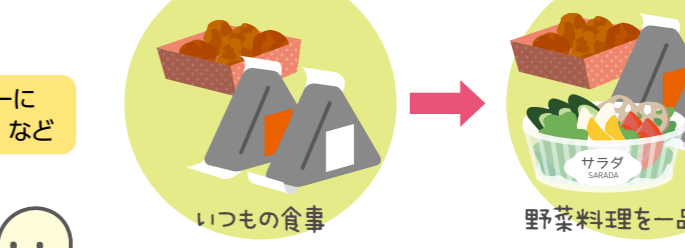
塩eco(減塩)のコツ



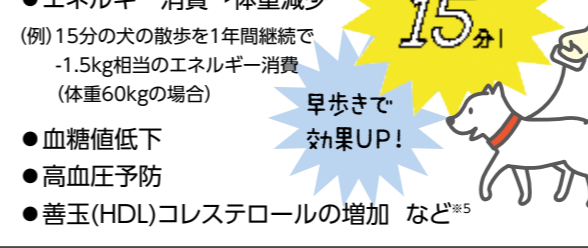
野菜を食べると…



ベジプラス100のコツ



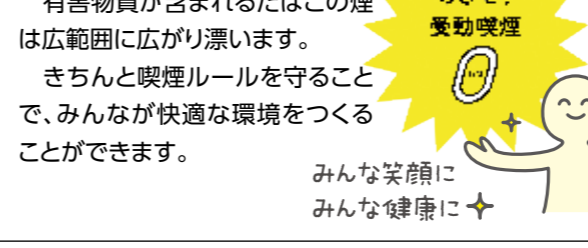
体を動かすと…



生活の中で体を動かすコツ



喫煙場所に気をつけると…



大切なのは思いやり



よく噛むと…



歯みがきソングできました♪

歯みがき 宮城 おいしいごはん
よくかみ食べたら 歯をみがこう
歯みがき 宮城 ずんだ餅
食べたらみがこう 歯をみがこう♪
メロディは県ホームページでお楽しみください



宮城の魅力の世界に発信

「みやぎ絆大使」

新たな大使の皆さんを紹介します

県外に居住されている本県ゆかりの方々、「みやぎ絆大使」にご就任いただき、みやぎの魅力PRや震災復興などにご協力いただいています。平成8年2月からスタートし、現在第10期を迎えました。今回、新たに6名の大使にご就任いただき、総勢102名となりました。任期は令和4年1月1日から令和6年12月31日までの3年間です。この度、新大使に就任した皆さんから、宮城県の皆さんへメッセージをいただきましたのでご紹介します。

～ みやぎ絆大使 活動の様子 ～



「令和3年度 宮城県ネクストリーダー養成塾」では、県内の中学生に向けて林家たい平さんから講話をいただきました。



県の魅力発信動画サイト「12人の侍'ズ(サプライズ)」では、荒川静香さん、平間至さん、狩野英孝さんが登場し、県の魅力を惜しみなくPRしていただきました。



特設サイトで絶賛公開中

芸能

鈴木 京香さん

女優
富谷市出身



遠く離れて暮らしていても、故郷とは強い絆で繋がっていると感じています。絆大使に任命くださりまして、ありがとうございます。

芸能

八乙女 光さん

Hey! Say! JUMP
宮城県出身



宮城県に足を運ぶ度に復興に向かっていく宮城を感じる事ができています。自分らしく少しでも地元の力になれるように頑張ります。

スポーツ

張本 智和さん

卓球選手
仙台市出身



小学生までの12年間を宮城県で過ごし、宮城県の素晴らしさをたくさん感じてきました。競技などを通じて、宮城県の素晴らしさを皆さんに知っていただけるように頑張ります。

囲碁

一力 遼さん

囲碁棋士
仙台市出身



幼少期の10年間を仙台で過ごしました。今の私があるのも地元で支えてくれた方々のおかげです。活躍を通じて宮城の魅力为全国に発信できるよう頑張ります。

経済界

森谷 浩一さん

パイオニア株式会社
相談役
大崎市出身



高校生時代まで古川で過ごし、母親はいまだ地元に住んでいる皆様にお世話になってます。そのお礼の意味も込めて、少しでも宮城県の為にお返しが出来ればと考えております。

その他

根本 律子さん

東京宮城県人会連合会
会長
栗原市出身



在京宮城県人の皆様と共に深い絆を大切にわが故郷の素晴らしさをもっともっと多くの方々に知っていただけるようPRして参ります。

第10期 みやぎ絆大使の皆さん

- 芸能: 朝海 ひかるさん, 岩田 華怜さん, 大島 蓉子さん, 尾形 貴弘さん, 狩野 英孝さん, 菅 良太郎さん, 木下 ゆうかさん, 宮藤 官九郎さん, 熊谷 和徳さん, 黒羽 麻璃央さん, 佐藤 聡美さん, 島崎 信長さん, 菅原 大吉さん, 鈴鹿 景子さん, 涼風 真世さん, 鈴木 京香さん, 仙名 彩世さん, 高泉 淳子さん, 高山 広さん, 田鹿 千華さん, 伊達 みきおさん, 富澤 たけしさん, 中村 雅俊さん, 林家 たい平さん, 原 綾子さん, 胡兵(ふーびん)さん, 本郷 奏多さん, マギー審司さん, 水内 猛さん, 向井 慧さん, 村上 弘明さん, 森 公美子さん, 杜 けあきさん, 八乙女 光さん, 矢部 亮さん, 山寺 宏一さん, 山谷 花純さん
芸術: 遊佐 未森さん, 隈 研吾さん, 高砂 淳二さん, 中野 裕通さん, 平間 至さん, 武藤 順九さん
文芸: とよたかずひこさん
スポーツ: 荒川 静香さん, 淡路 卓さん, 香川 真司さん, 加藤 久さん, 木村 朱美さん, 佐々木 主浩さん, 清水 秀彦さん, 菅山 かおるさん, 田尾 安志さん, 高橋 礼華さん, 只野 直孝さん, 谷 真海さん, 千田 健太さん, 羽生 結弦さん, 張本 智和さん, 松友 美佐紀さん, 三宅 義信さん, 森田 智己さん
囲碁: 一力 遼さん
食文化: 木村 克己さん
大学関係: 大槻 義彦さん, 黒田 玲子さん, 三浦 信行さん
報道: 生島 淳さん, 生島 ヒロシさん
小林 豊さん
音楽: 浅野 祥さん, 遠藤 正明さん, 及川 浩治さん, 大友 康平さん, かいやま 由起さん, かの 香織さん, 菅野 潤さん, 熊田 かほりさん, クミコさん, 菅 英三子さん, 高橋 ジョージさん, 天道 清貴さん, 中川 晃教さん, 畠山 美由紀さん, 水森 かおりさん, みなみらんぼうさん
その他: 神藏 孝之さん, 上條 努さん, 小宮山 宏さん, 佐々木 治道さん, 清野 智さん, 中鉢 良治さん, 藤原 作弥さん, 三木谷 浩史さん, 森谷 浩一さん
(分野別・五十音順)

広報課 ☎022(211)2285



5月13日から

高齢運転者の運転免許更新制度が **大きく** 変わります

75歳以上の高齢運転者が増加傾向にあり、高齢運転者による重大交通事故などが発生していることから、高齢運転者対策の一層の充実・強化を図ることとなりました。

高齢者講習の主な改正点

■「運転技能検査」の導入

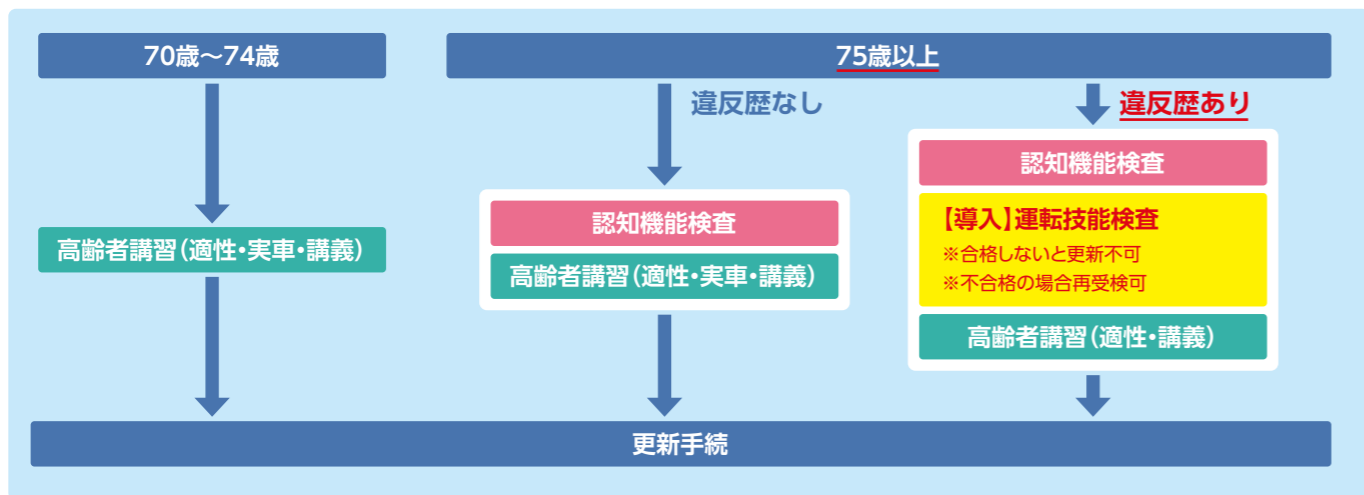
75歳以上で普通自動車対応免許を有する方のうち**一定の違反歴がある場合は、運転免許証の更新前に運転技能検査を受検することとなります。**

※一定の違反歴には、信号無視、通行区分違反などの11類型が規定されています。

※運転技能検査の方法は自動車学校などのコースを教習車など(普通車)で走行するものです。



【重要】運転技能検査に合格できない場合は、運転免許証の更新をすることができません。(再受検可)



■高齢者講習および認知機能検査の一部の変更

高齢者講習の区分および75歳以上の方が受検する認知機能検査の検査項目が見直されます。

■サポートカー限定免許の導入

高齢などを理由として運転に不安を覚えた方からの申請により、運転できる車をサポートカーに限定する条件付免許が導入されます。



「高齢者講習通知書」のはがきが届いたら、すぐに予約を!!

- 加齢などで運転に不安を感じたら、お気軽に安全運転相談ダイヤル(＃8080)にご相談ください。
- 運転免許証を返納した場合は身分証明書となる「運転経歴証明書」の交付が受けられます。

詳しくはこちら

📍宮城県運転免許センター ☎022(373)3601 または ☎#8080
 (#8080にダイヤルすると発信場所を管轄する都道府県警察の担当者につながります。
 受付時間は平日の午前8時30分～午後5時までです。通話料は利用者負担です。)



特殊詐欺(還付金詐欺)にご注意! ～ATMで還付金の手続きはできません～

還付金詐欺の犯人は、急いでATMで手続きをとるように誘導してきますが、ATMでは還付金の手続きはできません。携帯電話などを使用しながらATMを操作している人を見かけたら、注意喚起の声掛けをお願いします。

自宅の固定電話機に迷惑電話防止機能を有する撃退装置を設置するなどして犯人と直接話をしない環境を作りましょう。

県警では撃退装置の無料貸し出しも行ってまいります(詳しくは下記担当まで)。

📞警察本部生活安全企画課 ☎022(221)7171(代表)



「みやぎ防犯広報大使」シンガーソングライター 萌江さん

みやぎの豊かな住生活を目指して



計画がスタートします

令和3年12月に、県民の皆さんの住生活に関する総合的な計画として「宮城県住生活基本計画」を改定いたしました。これまでの取り組みや社会情勢の変化を踏まえて既存の計画を見直し、令和12年度までを計画期間として、県民の皆さんと一緒に取り組みを進め、みやぎの豊かな住生活の実現を目指します。

目指す住生活の姿

地域の支え合いを育み
安心できる暮らしをつなぐ
みやぎの豊かな住生活

県は、県民の皆さんや民間事業者などさまざまな主体との連携・協働により、人々が互いに支え合う地域社会を育むとともに、みやぎの風土や多様なライフスタイルに応じた良質な住まいを確保し、安心できる暮らしを次世代につなげていきます。

目標1

ひとりひとりが安心できる住まい
住まいのセーフティネットの充実

基本方針

- ① 居住支援体制の充実
- ② 公営住宅等の適切な供給
- ③ 民間賃貸住宅等による住宅セーフティネットの充実
- ④ 高齢者の住まい・住まい方支援
- ⑤ 子育て世帯への居住支援

目標2

豊かさをつないでいく住まい
次世代に継承できる住宅ストックの形成

基本方針

- ① 長く住み継がれる住まいづくりの推進
- ② 適切な維持管理・リフォーム等の促進
- ③ 計画的・総合的な空き家対策の推進
- ④ 既存住宅の流通促進
- ⑤ 子育て世帯等のニーズに合った住まいの実現

目標3

備え・支え合う住まいと地域
災害に強く持続可能な住まい・まちづくり

基本方針

- ① 安全・安心で美しい住まい・まちづくりの推進
- ② 人口減少・少子高齢化に対応した地域共生社会の実現
- ③ 頻発・激甚化する災害への備えの充実

重点推進プログラム

1 住まい確保プログラム

多様な住宅困窮者が住まいを確保できる取り組み

- 地域における居住支援体制の構築
- 多様な人々・世代が暮らしやすい住まい・まちづくり など

2 若年・子育て住まい応援プログラム

若年・子育て世帯が子どもを安心して産み育てられる取り組み

- 子育て世帯の住まいの確保・子育てしやすい居住環境の整備
- 子育て世帯等の住宅ニーズへの支援 など

3 空き家の利活用・抑制推進プログラム

空き家の発生や荒廃化の未然の防止への取り組み

- 空き家対策推進の基盤づくり
- 既存住宅の流通を促進する環境整備 など

4 住まい・まちづくりへの意識啓発プログラム

良質な住宅の確保と地域の良好な住環境の形成に向けた取り組み

- 高齢者が安心して暮らしやすい住まい方と環境づくり
- 安全・安心で住み続けられる住まい・まちづくり など

計画の推進に向けて

みやぎの豊かな住生活の実現に向けて、県民、民間事業者、県、市町村、公的団体など多様な主体がそれぞれの役割を果たし、連携・協働しながら、総合的かつ効果的に住宅施策や取り組みを推進していきます。



宮城県住生活基本計画
ホームページはこちら



📞住宅課 ☎022(211)3256

「おかえりモネ」展開催中

NHKの連続テレビ小説「おかえりモネ」の舞台となった登米市は、「おかえりモネ」展を市内2カ所で開催しています。「長沼フットピア公園」では、キャストの等身大パネルや衣装、登米編で使用された小道具、サイン色紙などを展示しています。一方「とよま観光物産センター遠山之里」では、森林組合の小道具や撮影風景の写真パネルなどを展示しています。ぜひ、「おかえりモネ」の世界観を楽しみにお越しください。



📅 10月31日(月)まで
📍 登米市まちづくり推進部
観光シティプロモーション課
☎0220(23)7331



蔵王エコーライン「雪の壁ウォーク2022」

蔵王エコーライン開通より一足先に、「雪の回廊」を間近に歩いて楽しめるイベント「雪の壁ウォーク」を開催します。車両の通行を気にせずゆっくり散策することができ、最高積雪地点では、高さ約9mの迫力満点の雪の壁をご覧ください。県南地域の平野部では、この時期に桜が見頃を迎えるため、お花見も同時に楽しめます。4日間限定の「特別な旅」をぜひ一度ご堪能ください。なお、本イベントはマイカーでは参加いただけませんので、シャトルバスまたはバスツアーをご利用ください。最新情報はホームページでご確認ください。



📅 4月7日(木)～4月10日(日)
📍 (一社)蔵王町観光物産協会
☎0224(34)4401



△新型コロナウイルス感染症の感染拡大により、内容が変更または中止となる可能性があります。
△お出掛けの際は、マスクを着用し、発熱や風邪のような症状がある場合は出掛けないなど「新しい生活様式」の実践をお願いします。

凡例
📅 日時、期間 👤 定員、募集人数
📍 場所、会場 💰 費用、料金 🗨 問い合わせ
[HP] みやぎ県政だよりWEB版の「虹メール」ページにさらに詳しいページへのリンクがあります。
<http://www.pref.miyagi.jp/site/kenseidayori/>
みやぎ県政だより 検索

シルクフラワーフェスタ



かつて山内甚之丞やまうちじんのじょうによって、仙台藩養蚕発祥の地としてシルクで栄えた南三陸町入谷地区。養蚕業の歴史にふれることができる“ひころの里シルク館”で「シルクフラワーフェスタ」が開催されます。繭加工作品の展示・即売会が行われ、本物そっくりなまゆの花や盆栽が多数並びます。

📅 3月2日(水)～3月6日(日)
午前9時30分～午後3時
📍 ひころの里管理事務所
☎0226(46)4310

日和山公園の桜



市内中心部の高台にあり、石巻市内を一望することができる日和山公園。かつて松尾芭蕉をはじめとする文人たちも訪れ、桜の名所として多くの人に愛されています。天気の良い日は牡鹿半島や遠く松島の風景を見ることができ、ソメイヨシノをはじめ約400本の桜を觀賞いただけます。

📅 4月上旬～中旬
📍 日和山公園
📍 石巻市観光課
☎0225(95)1111(内線3536)

愛藍人・文字



「愛藍人・文字」が、冬季休業を終え、3月にオープンします。日本最古の染色技法「正藍染」と文字地区の魅力を紹介するこの施設は、藍染製品の展示・販売をしています。また6月上旬から7月上旬にかけては藍染体験もできます(予約制)。文字地区のみに引き継がれた貴重な染色技法の伝統文化に触れてみてはいかがでしょうか。

📍 栗原市栗駒文字鍛冶屋103
📍 愛藍人・文字
☎0228(47)2141

桜まつりと東北鞍馬競技大会



涌谷町城山公園周辺は、ソメイヨシノ、しだれ桜、山桜など約500本の桜が咲き誇る桜の名所です。毎年4月に開催される桜まつりは、満開の桜を楽しめます。メインイベントの東北鞍馬競技大会は、重りを載せたそりを馬が引き、人馬一体となって障害物乗り越えタイムを競います。迫力あるレースを間近をご覧ください。

📅 4月17日(日)
📍 江台川河川敷特設会場
📍 同実行委員会
(涌谷町観光物産協会内)
☎0229(43)2119

アクアイグニス仙台



4月21日(木)、仙台市若林区藤塚に、温泉を中心にスイーツ・ベーカリー・レストラン、農業ハウスを配した商業施設、アクアイグニス仙台がオープンします。約1万坪の敷地には地下千mの大深度から湧出する温泉「藤塚の湯」、辻口博啓、日高良美、笠原将弘の3氏がプロデュースする食と、地元食材をそろえたマルシェやショップが、被災した沿岸部の復興を支え、周辺の施設とともに地域を盛り立てます。

📍 仙台市若林区藤塚字松の西33-3
📍 アクアイグニス仙台設立準備室
☎022(274)7291

3月

雪化粧のみやぎ蔵王お釜ツアー

日7日(月)~31日(木) 所蔵王町/マウンテンフィールド宮城蔵王すみかわスノーパーク 0224(87)2610

帆手祭

日10日(木) 所塩竈市/志波彦神社・鹽竈神社 022(367)1611

第6回しばたスプリングフラワーフェスティバル

日3月中旬 所船岡城址公園 柴田町商工観光課 0224(55)2123

ORADAZUの雛まつり

日17日(木)~4月17日(日) 所七ヶ宿町水と歴史の館 0224(37)2739

奏でるWaza展

日19日(土)~21日(月・祝) 所道の駅村田(村田町物産交流センター) 同(一財)村田町ふるさとリフレッシュセンター 0224(83)5505

七の市

日27日(日)・4月24日(日) 所七ヶ浜町/花淵浜多目的広場 同実行委員会 070(5099)7337

4月

大木田貝塚桜紀行

日1日(金)~24日(日) 所大木田貝塚遺跡公園 七ヶ浜町歴史資料館 同七ヶ浜町歴史資料館 022(365)5567

こけしと木地玩具展

日8日(金)~10日(日) 所道の駅村田(村田町物産交流センター) 同(一財)村田町ふるさとリフレッシュセンター 0224(83)5505

水芭蕉群生地オープン式

日上旬 所玉ノ木原水芭蕉群生地駐車場 同七ヶ宿町観光協会 0224(37)2177

おおがわら桜まつり

日上旬~中旬 所白石川公園(大河原大橋~末広橋間) 同大河原町商工観光課 0224(53)2659

白石城桜まつり

日上旬~下旬 所白石城本丸広場 同白石城管理事務所 0224(24)3030

しばた桜まつり

日上旬~下旬 所柴田町/船岡城址公園 同実行委員会(柴田町商工観光課内) 0224(55)2123

わくや桜まつり

日上旬~下旬 所城山公園周辺 同涌谷町観光物産協会(涌谷町まちづくり推進課内) 0229(43)2119

加護坊桜まつり

日上旬~5月上旬 所大崎市/加護坊山 同実行委員会 0229(39)1115

お出かけガイド

約650年前に虎の威を借りて火伏せを祈願したことから続く春の伝統行事です。各家の防災と家内安全を願い、風をはらんで立つ虎が勇壮な舞を披露します。



初午まつり 火伏せの虎舞

日4月29日(金・祝) 午前7時~午後6時 所花楽小路商店街 同加美町産業振興課 0229(63)6000

西公園桜岡花見



日4月上旬~下旬 観覧自由 所仙台市/西公園 同西公園花見協賛会事務局 022(723)5780

園内にはさまざまな種類の桜が植樹されており、いろいろな表情の桜をお楽しみいただけます。

滝山公園の桜



日4月中旬 観覧自由 所滝山公園 同東松島市商工観光課 0225(82)1111

東松島市の高台にある滝山公園は、約600本のさまざまな種類の桜が咲き誇る市内有数のお花見スポット。展望台からは市街地や太平洋が一望でき、さらに航空自衛隊松島基地のブルーインパルスの練習風景が見られるかもしれません。

寒ざらしそばスタンプラリー



日3月1日(火)~各店舗営業時間内 所めん棒会加盟店(麺房はるそば家、大勝食堂、宝来屋、佐幸精肉食堂、手打ちそば川音亭) 同川崎町地域振興課 0224(84)2117

そばの実を清流に浸し、寒風にさらして乾燥させてつくる川崎町の「寒ざらしそば」は、甘みとのど越しが自慢。

凡例 日日時、期間 所場所、会場 同問い合わせ

△新型コロナウイルス感染症の感染拡大により、内容が変更または中止となる可能性があります。 △お出掛けの際は、マスクを着用し、発熱や風邪のような症状がある場合は出掛けけないなど「新しい生活様式」の実践をお願いします。

日程・内容などについては変更される場合がありますので、お出かけ前にご確認ください。

同観光情報発信センター(観光インフォメーションセンター) 022(211)2822

伊達なバス旅



実施期間:4月~11月

仙台駅など発着の日帰り観光バスツアーを実施します。各ツアーの内容や申し込みは専用パンフレットや仙台・宮城観光キャンペーン推進協議会ホームページをご覧ください。事前の申し込みが必要です。申し込みはお早め!

同仙台・宮城観光キャンペーン推進協議会 022(211)2895

4月

しおがまさま神々の花灯り

日15日(金)・16日(土) 所志波彦神社・鹽竈神社表参道および境内 同塩釜市青年四団体連絡協議会 022(367)5111

岩出山春の互市

日15日(金)・16日(土) 所大崎市/岩出山駅前通り 同玉造商工会 0229(72)0027

作並駅感謝祭

日16日(土) 所仙台市/JR仙山線 作並駅前周辺 同作並温泉旅館組合 022(395)2320

第72回東北鞍馬競技大会

日17日(日) 所江合川河川敷特設会場 同同実行委員会(涌谷町観光物産協会内) 0229(43)2119

七ツ森湖畔公園花まつり

日中旬~下旬 所大和町/花野果ひろば七ツ森 同実行委員会 022(345)4855

善光寺御分体御開帳

日23日(土)~6月11日(土) 所登米市/柳津虚空蔵尊 0225(68)2079

しおがま市民まつり

日24日(日) 所JR仙山線 本塩釜駅前周辺 同塩釜商工会議所 022(367)5111

春の洋ラン展in村田

日29日(金・祝)~5月8日(日) 所道の駅村田(村田町物産交流センター) 同(一財)村田町ふるさとリフレッシュセンター 0224(83)5505

かくだ菜の花まつり

日下旬 所角田市/道の駅かくだ、阿武隈河川敷菜の花畑 同実行委員会 0224(63)2120

菜の花まつり

日下旬~5月上旬 所大崎市/ひまわりの丘 同ひまわりの丘まつり実行委員会(株式会社大崎市三本木振興公社) 0229(52)6232

えぼしすいせん祭り

日下旬~5月中旬 所蔵王町/みやぎ蔵王えぼしリゾート 0224(34)4001

5月

白石市民春まつり

日3日(火・祝) 所白石駅前中心市街地・白石城 同協議会事務局(白石市民経済部商工観光課内) 0224(22)1321

第64回全日本こけしコンクール

日3日(火・祝)~5日(木・祝) 所ホワイトキューブ 同事務局(白石市民経済部商工観光課内) 0224(22)1321

かくだ宇宙っ子まつり

日5日(木・祝) 所角田市/台山公園 同実行委員会 0224(63)2120

新型コロナウイルス感染症に関するお知らせ

宮城県新型コロナウイルス感染症対策サイトはこちら



感染の再拡大を防ぐためにも対策は継続を!

体調がおかしい…



そんな時は、まずは電話で相談を!!

- ①まずはご自身のかかりつけ医などに電話で相談してください。
- ②かかりつけの医療機関がない方(相談先の医療機関が分からない方)は、下記コールセンターに電話をしてください。

新型コロナウイルス感染症に関する健康相談窓口

24時間対応

聴覚や言語に障害のある方専用連絡先

受診・相談センター(コールセンター)
☎022(398)9211

FAX 022(200)2965 (24時間対応)
✉ sodan-corona@medi-staffsup.com
(午前8時30分～午後5時15分)

※県と仙台市共通の相談窓口です
※外国語でも電話で相談ができます

※障害のある方のための連絡先です。必要な方の問い合わせが適切に届くよう、対象外の方は左記コールセンターへお問い合わせください。

一人一人の行動が感染症拡大防止につながります

- 他の人と十分な距離を取る!
- 会話をするときは不織布マスクをつけましょう
- 窓やドアを開けてこまめに換気を!
- 速やかにワクチン接種を!
- 感染拡大時には普段会わない人と会うのは避けよう!

新型コロナワクチンに関する国の相談窓口

〈厚生労働省新型コロナワクチンコールセンター〉
☎(0120)761770(フリーダイヤル)
受付時間:午前9時～午後9時

新型コロナワクチンに関する国のホームページはこちら



〈ワクチン接種後の体調変化などの健康相談はこちら〉

新型コロナウイルスワクチン副反応相談センター

(受付時間:午前8時45分～午後5時15分)
☎050(3615)6941
聴覚や言語に障害のある方専用連絡先
FAX 022(200)2932
✉ m-side-reaction@medi-staffsup.com

各種相談窓口 ※2月2日時点の内容のため、変更になる場合があります

*祝日を除く

相談内容	担当課室等	電話番号	受付時間
生活費の貸し付け	お住まいの市町村社会福祉協議会	各市町村社会福祉協議会へお問い合わせください	
住居確保給付金(各市にお住まいの方)	市の自立相談支援窓口	各市の福祉事務所へお問い合わせください	
住居確保給付金(各町村にお住まいの方)	南部自立相談支援センター 仙南事務所	0224(51)8401	月～金 9:30～16:00*
	南部自立相談支援センター 宮城黒川事務所	022(290)9961	
	北部自立相談支援センター 北部事務所	0229(25)4517	
	北部自立相談支援センター 東部・気仙沼事務所	0225(25)7607	
低所得の子育て世帯に対する子育て世帯生活支援特別給付金(ひとり親世帯分)	各市区町村児童扶養手当担当課 子ども・家庭支援課	各市町村にお問い合わせください 022(211)2532	月～金 8:30～17:15*
労働相談 ※事業者等の方もこちら	宮城労働局 雇用環境・均等室	022(299)8844	月～金 8:30～17:15*
	仙台労働基準監督署	022(299)9075	
	ハローワーク仙台	022(299)8811	
	県労働委員会事務局審査調整課	022(214)1450	
中小企業勤労者向け生活応援緊急資金融資	東北労働金庫お客様サービスセンター	(0120)191962	月～金 9:00～17:00*
	東北労働金庫各営業店	各店舗へお問い合わせください	
差別や誹謗中傷等でお困りの方の人権相談	みやぎ新型コロナ人権相談ダイヤル	090(1552)1477	月～金 9:30～16:30*
こころの相談窓口	宮城県精神保健福祉センター(仙台市以外)	0229(23)0302	月～金 9:00～17:00*
	仙台市精神保健福祉総合センター(仙台市)	022(265)2229	月～金 10:00～16:00*
助産師による妊産婦電話相談	宮城県助産師会	090(1060)2232	月・水・金 13:00～19:00*
不審な電話・メールがあったときや詐欺が疑われるとき	宮城県消費生活センター	022(261)5161	月～金 9:00～17:00* 土・日 9:00～16:00*
	警察相談電話	#9110(ダイヤル回線・一部IP電話利用不可) 022(266)9110	24時間対応
外国籍の方からの生活相談(多言語で対応)	みやぎ外国人相談センター	022(275)9990	月～金 9:00～17:00*
寄附金の受け入れ(新型コロナウイルス感染症対策寄附金)	復興・危機管理総務課	022(211)3433	月～金 8:30～17:15*

事業者等の方向けなど、その他の相談窓口については、県ホームページをご覧ください



みやぎのふるさと通信 市町村紹介コーナー

県内の市町村からの情報をシリーズでお知らせします

大河原町



大河原町 観光PRキャラクター さくらんぼ



令和3年12月末現在
人口:23,660人
世帯数:10,128世帯
大河原町総務課
0224(53)2111(代表)

大河原町は県南部の中央に位置し、江戸時代には奥州街道の宿場町、明治時代以降は国や県の出先機関が置かれ、官庁の町、商業の町として発展してきました。町の中心を白石川が流れ、春には「日本さくら名所百選」に選ばれた「白石川堤一目千本桜」が咲き誇ります。雄大な残雪の蔵王連峰をはるかに望み、見渡す限りの桜並木が川面に映える絶景と出会えます。

河川敷MTBパーク誕生!

この春、一目千本桜近くの河川敷に、子どもから大人まで、初心者でも気軽に自転車に乗って楽しむことができる日本初の複合型MTB(マウンテンバイク)パークが完成します。

このエリアは、サイクリング・ウォーキングコースも整備され、



サイクリング・ウォーキングコース



白石川堤一目千本桜 葦神塚からの景色

散歩などを楽しむ方が増えています。また、にぎわい交流施設やドッグランなどの新たなスポットも計画中ですので、ぜひ遊びに来てください。

県立施設インフォメーション

△新型コロナウイルス感染症の感染拡大により、内容が変更または中止となる可能性があります。
△お出掛けの際は、マスクを着用し、発熱や風邪のような症状がある場合は出掛けないなど「新しい生活様式」の実践をお願いします。

宮城県美術館

宮城県美術館所蔵 絵本原画の世界2022

当美術館の絵本原画のコレクションの中から、福音館書店の月刊絵本「こどものとも」の初期の原画を中心に、34作家の52タイトル、約360点を展示しています。

絵本原画の世界をこの機会に、ぜひお楽しみください。

📅～3月27日(日)

🎫一般900円、学生700円(高校生以下無料)



山脇百合子《ぐりとぐら》26-27頁原画

〒980-0861 仙台市青葉区川内元支倉34-1

☎022(221)2111 FAX 022(221)2115

午前9時30分～午後5時(発券は午後4時30分まで)

休館日/月曜(3月21日は開館)、3月22日(火)



宮城県図書館

東日本大震災文庫展XI

「震災伝承:つたえつづけてゆく記憶」

当館所蔵の「東日本大震災文庫」資料を中心とした展示を行います。発災から復旧・復興の過程で発信された情報をご紹介します。

また、県内で震災伝承に取り組む施設などや東日本大震災アーカイブ宮城からダウンロードした写真をパネル展示しますので、こちらもぜひご覧ください。

※会場は2階展示室です

📅3月5日(土)～5月29日(日) 午前9時～午後5時

〒981-3205 仙台市泉区紫山1-1-1

☎022(377)8498 FAX 022(377)8492

午前9時～午後7時(日曜祝日は午後5時まで)

休館日/月曜(祝日の場合は翌日)



東日本大震災文庫展XIの様子

- 凡例
- 📅 日時、期間
 - 👤 対象
 - 📞 問い合わせ
 - 📍 新場所、会場
 - 👥 定員、募集人数
 - ✉️ Eメールアドレス
 - 📄 申し込み
 - 💰 費用、料金
 - 🌐 ホームページに詳細あり

※日程や申込方法など、各記事のより詳しい内容は、📞にお問い合わせください。



印のある問い合わせ先の所在地は、
宮城県庁 〒980-8570 仙台市青葉区本町3-8-1です。
(郵送の際は、問い合わせ先(送付先)の担当課名を記載ください)
(住所は、郵便番号の記載のみでも届きます)

県からのお知らせ



©宮城県・旭プロダクション
アニメ むすび丸

ご案内



確定申告と納税の期限

令和3年分の確定申告と納付の期限は、所得税と贈与税が3月15日(火)、消費税が3月31日(木)です。

国税庁ホームページの「確定申告書等作成コーナー」は、ご自宅のパソコンやスマホ・タブレットから、申告書などを自動計算で作成できます。またe-taxを利用すればそのままデータ送信で申告できます。

なお、所得税と消費税は、口座引落による振替納税またはe-taxを利用したダイレクト納付が便利です。

各税務署

☎022(211)2323



発達障害啓発週間

毎年4月2日から8日は「発達障害啓発週間」です。

自閉症などの発達障害について広く知っていただくため、シンポジウムの開催や、名所旧跡を自閉症のシンボルカラーであるブルーでライトアップする取り組みが各地で行われます。

県内では仙台城跡の伊達政宗公騎馬像のライトアップを実施します。

📅 4月2日(土)～8日(金)

📍 仙台城跡 伊達政宗公騎馬像
📞 022(211)2543



移住支援金制度

東京23区に在住または通勤する方が宮城県へ移住し、対象法人へ就業する場合や、自らの意思によりテレワークを行う場合など、一定の要件を満たす場合に支援金が支給される制度です。宮城県への移住(Uーターン)を検討されている方に、ぜひ本制度をお知らせください。

対象要件など詳しくは移住支援サイト「みやぎ移住ガイド」をご覧ください。

📍 みやぎ移住サポートセンター
☎090(1559)4714

地域振興課

☎022(211)2454



保健所の組織を再編します

保健所職員の専門性の向上と災害発生時の対応力強化を目的として4月に保健所の組織を再編します。

〔名称変更〕

○栗原保健所→大崎保健所栗原支所
○登米保健所→石巻保健所登米支所

〔支所の対応業務〕

感染症、結核、指定難病、精神保健、母子保健、食品衛生、理容・美容クリニック、動物愛護などの住民サービスに密接に関わる業務は、これまでどおり支所が担当します。

📞 保健福祉総務課
☎022(211)2514



「アイバンク」をご存じですか

アイバンクは、目の不自由な方に、提供いただいた角膜を幹旋し、光を取り戻すお手伝いをしている機関です。あなたの勇気と行動で光を取り戻す人がいます。皆さんのアイバンクへのご登録をお願いします。

📍 東北大学アイバンク

☎022(728)3677

📍 薬務課
☎022(211)2653



遺児等サポート奨学金

遺児等の将来の進路選択支援のため、返済不要の奨学金を給付しています。

📌 交通事故、病気などの要因(東日本大震災以外)により保護者を亡くした県内の小・中学生

「奨学金の種類」①月額金：1万円

②一時金：卒業時に15万円または20万円

〔給付対象期間〕原則申請月の翌月から対象でなくなった年度の3月分まで。

詳しくは左記にお問い合わせください。

📞 教育庁総務課
☎022(211)3613



試験

宮城県警察官A採用試験

令和4年度に2回予定している警察官A(大卒・大卒見込み)の第1回採用試験を実施します。

相談



みやぎ女性のための出張相談

DVや離婚、子育て、親子関係などで悩む女性のための個別相談を実施します。NPO法人ハーティ仙台の女性相談員が対応しますので、1人で悩まず、お気軽にご相談ください。(匿名での相談可)

📅 ① 3月16日(水) 登米合同庁舎

② 3月28日(月) 富谷市役所

いずれも午前10時30分～午後4時

📞 ① 無料・前日までに電話で左記へ

② 富谷市子育て支援課

☎022(358)0516



性暴力被害相談支援センター宮城

性暴力の被害にあわれた方やそのご家族などのための相談窓口を開設しています。

相談は無料で、プライバシーは厳守されますので、安心してご相談ください。

ひとりで抱え込まず、まずはお電話にてご相談ください。

- 女性相談員が相談に応じます。
- 土曜日は男性相談員もおります。
- 性別を問わず相談を受け付けています。
- 警察に届け出をしなくても支援は受けられます。

被害者やご家族などからの相談を受け、要望に応じて下記の支援を行います。

- 電話相談
- 面接相談
- 付き添い支援
- カウンセリング
- 法律相談
- 医療機関の紹介 医療費の助成
- 緊急避難に伴う 宿泊費用の助成

(医療費などの助成については、条件などがありますのでご相談ください。)

📞 共同参画社会推進課 ☎022(211)2567

けやきホットライン

(性暴力被害相談専用電話)

0120-556-460

月～金 10:00～20:00

土 10:00～16:00

(祝日・年末年始を除く)



※上記時間以外は国の夜間休日コールセンターにつながり、24時間365日相談を受け付けます。

旧優生保護法による優生手術などを受けた方へ

「旧優生保護法一時金支給法」に基づき、国では、優生手術などを受けた方に一時金を支給しています。

- 現在、生存している方で、下記の(ア)または(イ)に該当する方が対象となります。
- (ア) 旧優生保護法が存在した間(昭和23年9月11日～平成8年9月25日)に、優生手術を受けた方(母体保護のみを理由として手術を受けた方は対象となりません)。
 - (イ) (ア)と同じ期間に生殖を不能にする手術などを受けた方(母体保護、疾病の治療、本人が子を有することを希望しないことを理由としている場合や、本人が手術を受けることを希望して行った場合は、対象となりません)。

詳しくは厚生労働省ホームページをご覧ください。

厚生労働省 旧優生保護法一時金 検索

対象となる方は、お住まいの都道府県の窓口にて請求書を提出してください。郵送による提出も可能です。

宮城県の相談窓口はこちらです

みやぎけん けん しょうだん まどぐち こ かに てい し えん かない
宮城県旧優生保護法一時金受付・相談窓口(子ども・家庭支援課内)

でん わ せん よう せん よう ふく し り
電話 022(211)2322(専用ダイヤル) FAX 022(211)2591

わからないことなど、気軽な感じでご相談ください。請求書の様式なども郵送いたしますので、必要な方はご連絡ください。

- 凡例
- ① 日時、期間
 - ② 対象
 - ③ 問い合わせ
 - ④ 新場所、会場
 - ⑤ 定員、募集人数
 - ⑥ Eメールアドレス
 - ⑦ 申し込み
 - ⑧ 費用、料金
 - ⑨ ホームページに詳細あり

※日程や申込方法など、各記事のより詳しい内容は、③にお問い合わせください。

印のある問い合わせ先の所在地は、
宮城県庁 〒980-8570 仙台市青葉区本町3-8-1です。
(郵送の際は、問い合わせ先(送付先)の担当課名を記載ください)
(住所は、郵便番号の記載のみでも届きます)

県からのお知らせ



©宮城県・旭プロダクション
アニメ むすび丸

△新型コロナウイルス感染症の感染拡大により、内容が変更または中止となる可能性があります。
△お出掛けの際は、マスクを着用し、発熱や風邪のような症状がある場合は出掛けないなど「新しい生活様式」の実践をお願いします。

不動産の無料相談会

土地の価格を知りたいなど、不動産鑑定士が不動産に関する相談にお答えします。

①・② 4月6日(水) 仙台市役所、② 4月20日(水) 県庁(いずれも午前10時～正午および午後1時～3時)

③ 要予約
【申込先】宮城県不動産鑑定士協会
☎022(265)7641

④ 地域振興課
☎022(211)2441

保育所への就職・就労相談会

専門のコーディネーターによる相談会を開催します。

① 保育士資格をお持ちの方や資格取得に関心のある方(保育所のお仕事への就労を考えている方)
③ 3月24日(木) 午前10時～正午、午後1時～3時

④ 宮城県管工事会館4階
⑤ 無料・前日までに電話で左記センターへ
☎022(223)5771

⑥ 子育て社会推進課
☎022(211)2529

不妊・不育専門相談

不妊や不育症の悩みについて専門の相談員が相談に応じています。

【相談電話】

【相談電話】
宮城県福祉オンブズネット「エール」
☎022(722)7225

【受付時間】月曜日～金曜日(祝日を除く) 午前10時～午後3時
④ 長寿社会政策課
☎022(211)2536

労働相談窓口

賃金や勤務時間などの労働条件解雇、退職などさまざまな労働問題に関する相談を受け付けています。

内容により、他の適切な機関の情報等を提供します。
【相談電話】
県労働相談窓口(専用ダイヤル)
☎022(214)1450

【受付時間】月曜日～金曜日(祝日、年末年始を除く) 午前8時30分～午後5時15分
④ 労働委員会事務局
☎022(211)3787

募集

点訳・音訳・編集奉仕員養成講座受講者

視覚に障害のある方のために、点字・録音図書を製作する点訳・音訳・編集の奉仕員養成講座を開講します。

① 点訳15人、② 音訳15人、③ 編集3人(PCをお持ちの方。①②は選考、③は抽選)
① 6月～令和6年3月の指定月曜

不妊・不育専門相談センター

【受付時間】毎週水曜日午前9時～10時、毎週木曜日午後3時～5時(いずれも祝日を除く)

※電話相談の上、面接相談の予約可(場所：東北大学病院)
④ 無料
⑤ 子ども・家庭支援課
☎022(211)2633

⑥ 子育て社会推進課
☎022(211)2633

みやぎ夜間・休日DVほっとライン

配偶者やパートナー・恋人との関係に悩んでいる方のさまざまな相談に応じています。

【相談電話】
みやぎ夜間・休日DVほっとライン
☎022(725)3660

【受付時間】① 毎週木・土曜日午後5時30分～9時、② 毎週日曜日午後1時～5時(いずれも祝日を除く)
④ 子ども・家庭支援課
☎022(211)2633

高齢者の権利擁護相談

高齢者に対する暴力や暴言、金銭の使い込みなどは、高齢者虐待と呼ばれる重大な権利侵害です。最近、暴力を振るわれた「自分の預金通帳を使わせてもらえない」など、権利擁護に関するお悩みについて相談を受け付けていますので、お気軽にご相談ください(相談無料、秘密厳守)。

② 6月～令和5年3月の指定月曜日、③ 6月～7月の指定日全7回

④ 宮城県視覚障害者情報センター
⑤ 無料・5月16日(月)までにはがき(消印有効)に住所・氏名・年齢・電話番号・希望講座を記入し左記へ
⑥ 宮城県視覚障害者情報センター
仙台市青葉区上杉6-5-1
☎022(234)4047

手話通訳者養成講座受講生

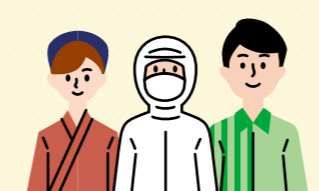
① 県内在住で、手話での日常会話ができる方(手話奉仕員養成講座修了同程度)で、本講座修了後、手話通訳者として登録し活動できる方(20人)

② 6月25日～令和5年10月の主に土曜日(計81講座)
③ 宮城県聴覚障害者情報センター
④ 受講料無料(テキスト代等実費)
⑤ 5月9日(月)(必着)までに申込書を左記へ。5月28日(土)に選考試験があります。

募集要項など詳しくは、ホームページをご覧ください。
⑥ 宮城県聴覚障害者情報センター
☎022(393)5501

改正食品衛生法が施行されています

食を取り巻く環境の変化や国際化などに対応して食品の安全を確保するため、平成30年6月に改正された食品衛生法が、段階的な施行を経て令和3年6月より完全施行となっています。



“HACCP”に沿った衛生管理”の制度化

原則として全ての食品や添加物を取り扱う営業者は、一般衛生管理に加え、HACCP^{※1}に沿った衛生管理の実施が必要となりました。なお、小規模営業者などは、厚生労働省ホームページで公表している手引書^{※2}を参考に、簡略化した衛生管理に取り組むことができます。

“営業許可制度”の見直しと“営業届出制度”の創設

食中毒などのリスクや、食品産業の実態を踏まえ、営業許可が必要な業種が見直されました。また、HACCPに沿った衛生管理の制度化に伴い、食品等事業者を把握できるよう、営業の届出制度が創設されました。

食品などの自主回収(リコール) 情報報告制度の創設

営業者が食品などの自主回収(リコール)を行う場合に、自治体を通じて国へ報告する仕組みが作られ、リコール情報の報告が義務化されました。届け出された情報は厚生労働省のホームページ^{※3}などで公表されます。詳しい制度改正の内容については、各地域を所管する保健所(支所)までお問い合わせください。

- 地域ごとの保健所の連絡先はこちら(県ホームページ)
- ※2:手引書はこちら(厚生労働省ホームページ)
- ※3:厚生労働省食品衛生等申請システム公開取事案検索はこちら(厚生労働省ホームページ)

食と暮らしの安全推進課 ☎022(211)2644 仙台市健康福祉局保健所生活衛生課 ☎022(214)8205

住宅用火災警報器、鳴りますか？

住宅用火災警報器の交換の目安は、設置から10年とされています。古くなると、部品の故障や電池切れにより火災を感知しなくなることがあります。いざというときに住宅用火災警報器が適切に作動するよう、日頃の点検を心がけましょう。

消防課
☎022(211)2374

- どこに取り付けるの？
● 全ての寝室
● 台所
● 階段の踊り場(2階に寝室がある場合)
- お手入れはどうするの？
警報器は内部にほこりが入ると誤作動を起こす場合があります。1年に1回は掃除しましょう。掃除は、中性洗剤を浸して十分に絞った布で警報器の表面を軽く拭き取ってください。
- 点検はどうするの？
1カ月に1回程度、警報器のボタンを押す、ひもを引くなどして作動を確認します。
- 交換の時期は？
古くなると部品の故障や電池切れなどにより火災を感知しなくなることがあります。設置から10年を目安に交換しましょう。

県庁でのイベント情報

△新型コロナウイルス感染症の感染拡大により、内容が変更または中止となる可能性があります。
△お出掛けの際は、マスクを着用し、発熱や風邪のような症状がある場合は出掛けないなど「新しい生活様式」の実践をお願いします。

地場産品の展示販売 (県庁1階)



3月

7日(月)～10日(木)／大崎市(古川)
14日(月)～18日(金)／蔵王町

【時間】午前10時～午後3時(売り切れ次第終了)

※日時は、変更になる場合があります。
※第1金・土・日は、「食材王国みやぎ地産地消の日」
豊かな自然が育んだ宮城の食材を味わいましょう!



展示販売の様子(令和3年3月 仙台市)

食産業振興課 ☎022(211)2815



県政広報展示室企画展(県庁18階)

～3月18日(金)

県制150年を振り返る

2月16日に県制150年を迎えるにあたり、宮城県150年の歴史に関連する資料などを展示しています。

3月22日(火)～4月22日(金)

「みやぎ優れMONO」認定製品の紹介

県内で生産された工業製品の中から厳しい基準をクリアし、「みやぎ優れMONO」に認定された製品を展示します。

【時間】午前9時30分～午後4時(土日祝日を除く)

※展示室での販売はありません

広報課 ☎022(211)2285



県民ロビーコンサート(県庁1階)



3月23日(水) 午後0時15分～45分

熊谷駿・齋藤めぐむ(サクソとピアノによるジャズ演奏)

「Over The Rainbow」「You Raise Me Up」ほか



熊谷駿氏

齋藤めぐむ氏

4月27日(水) 午後0時15分～45分

仙台フィルハーモニー管弦楽団(オーケストラによるクラシック演奏)

「チャイコフスキー『くるみ割り人形』より花のワルツ」ほか

※曲目は変更となる場合があります

消費生活・文化課 ☎022(211)2527



凡例	日時、期間	対象	問い合わせ
	場所、会場	定員、募集人数	Eメールアドレス
	申し込み	費用、料金	ホームページに詳細あり

※日程や申込方法など、各記事のより詳しい内容は、☎にお問い合わせください。
☎印のある問い合わせ先の所在地は、宮城県庁 〒980-8570 仙台市青葉区本町3-8-1です。

県からのお知らせ



©宮城県・旭プロダクション
アニメ むすび丸

宮城障害者職業能力開発校 令和4年度訓練生前期募集

- ①科名 オフィス実務科
- ②身体障害者手帳所持者・10人
- ③訓練期間 6月7日～10月14日
- ④選考日 5月18日(水)
- ⑤3月1日(火)から4月28日(木)までに最寄りのハローワークへ
- ⑥宮城障害者職業能力開発校
- ☎022(233)3124



県営住宅への入居

- ①募集住宅(募集案内)の中で公表
- ②募集案内 3月1日(火)から3月12日(土)まで宮城県住宅供給公社、県内各市役所(区役所)、各町村役場、仙台市の各証明発行センター、各県合同庁舎、各ハローワークなどで配布(土日は公社)へ。
- ③募集案内に同封の申込用紙へ必要事項を記入し、3月1日(火)から12日(土)(消印有効)までに郵送により左記公社へ。
- ☎宮城県住宅供給公社
- 〒980-0011
- 仙台市青葉区上杉一丁目1-20
- ☎022(224)0014
- ☎022(211)3252



「令和5年3月大卒者等対象」 みやぎ就職ガイダンス

県内で就職を目指す大学生などを対象とした就職ガイダンス(県内企業の合同企業説明会)を開催します。

- ①令和5年3月に大学院・大学・短期大学・高等専門学校などを卒業予定の方(学校等卒業後3年以内の方も含む)
- ②3月10日(木)午後1時～4時
- ③仙台国際センター展示棟
- ④雇用対策課
- ☎022(211)2772



宮城の発掘調査パネル展開催

令和3年度に県内で行われた遺跡の発掘調査成果を紹介します。

- ①紹介する遺跡「縄文時代の中沢遺跡(石巻市)、奈良・平安時代の源光遺跡(栗原市)、彦右工門橋遺跡(大衡村)、羽黒前遺跡(利府町)、多賀城跡(多賀城市)など
- ②3月28日(月)～4月8日(金)
- ③県庁1階ロビー壁面
- ④文化財課
- ☎022(211)3684



催し



宮城のニュースをアプリでチェック!



SmartNews に宮城県公式枠を開設

スマートフォン・タブレット用ニュースアプリ「SmartNews」の宮城県チャンネルに「宮城県公式」枠が開設されました。チャンネルでは県の公式情報や県内のニュースなどを見ることができます。

右のQRから、宮城県チャンネルを追加した状態でアプリをダウンロード可能です。



あなたの知らないみやぎ、お教えします!

侍ズ(サブライズ) No.09
冬編の主役を作る侍
名取せり農家
三浦 隆弘さん

侍ズ(サブライズ) No.11
宮城の女性を輝かせる侍
モデル事務所 ep&company 代表
松橋 穂波さん

侍ズ(サブライズ) No.10
肉牛業界の若き侍
仙台牛肥育農家 川村ファーム
川村 大樹さん

侍ズ(サブライズ) No.12
宮城が生んだお笑い侍
櫻田山神社 第39代神主
狩野 英孝さん

侍ズ(サブライズ) 続々更新中!



大好評公開中! <https://www.pref.miyagi.jp/site/miryoku/>

企画/宮城県広報課

| 編 | 集 | 後 | 記 |

「表紙の鳥の正体は…?」

今号の表紙の主役ともいえるこの鳥は一体何という種類なのでしょうか。課内でも話題になったのですが、誰も分からず…調べてみたところヒヨドリのような…?

鳥に詳しい方、ぜひ教えてください。(武)

広告枠