

# ひばりの通信

第 5 9 号

令和 6 年 3 月 1 5 日 発行

宮城県石巻港湾事務所

## につぼん丸が寄港しました

令和 5 年 10 月 31 日（火）にクルーズ船「につぼん丸」が石巻港（大手埠頭）に入港しました。同船の寄港は 9 月に引き続き本年度 2 度目です。石巻港大型客船誘致協議会（事務局：石巻市）による歓迎イベントが開催され、入港時には青葉中学校吹奏楽部による演奏と大漁旗で同船を出迎え、出航時には石巻好文館高校チアリーディング部のパフォーマンスでお見送りしました。



につぼん丸 船籍：日本



大漁旗によるお出迎え

## MSC ベリッシマが寄港しました



MSC ベリッシマ 船籍：マルタ

令和 5 年 11 月 22 日（水）に大型外航旅客船「MSC ベリッシマ」が石巻港（雲雀野中央埠頭）に入港しました。同船は全長 315m、船内は 19 階建てで、石巻港に寄港した旅客船の中では最大になります。

同船の寄港は 8 月に引き続き 2 度目で、入港時は「伊達武将隊」によるパフォーマンスでお出迎えし、乗客は松島や岩手県平泉へのツアーやシャトルバスで市内観光、サイクルツアーを楽しみました。

### 令和 5 年度 石巻港寄港客船

船名	寄港月日
パシフィックワールド	7 月 30 日（日）
MSC ベリッシマ	8 月 3 日（木）、11 月 22 日（水）
につぼん丸	9 月 20 日（水）、10 月 31 日（火）

## 仙台塩釜港（石巻港区）保安総合訓練を実施しました

令和5年10月20日（金）に保安総合訓練を実施しました。

この訓練は、緊急事態発生時における関係機関との連携状況を確認し、事案対応能力の一層の向上を図るもので、情報伝達訓練、保安指標引き上げ訓練、埠頭演習訓練の3つの訓練から構成されています。

情報伝達訓練では、石巻港でテロ発生の危険が高まったとの想定で関係機関へ情報伝達を実施し、保安指標引き上げ訓練では立哨警備員が南浜埠頭で出入管理対応を強化しました。また、埠頭演習訓練では、中島埠頭において石巻警察署がテロリストを制圧、拘束し、石巻地区広域行政事務組合消防本部が負傷者を救急車で搬送、横浜税関石巻出張所がテロリストの所持品検査を行いました。その後、港内水上において、石巻警察署及び石巻海上保安署が不審船の追跡、制圧を行いました。



税関による所持品検査



不審船の追跡、制圧

## 令和3年災・4年災の復旧状況

令和3年2月及び令和4年3月に発生した福島県沖地震により被災した施設の復旧工事を進めてきました。

今年度までに石巻港大曲地区を除き復旧工事が完成しており、引き続き、来年度早期の復旧完遂を目指し、工事を推進していきます。

現在 (R6.2) 荻浜港の完成位置図



### ① 荻浜港小積地区物揚場 着工前



### 完成





現在 (R6.2) 雄勝港の完成位置図



② 雄勝港 (立浜地区)  
着工前



物揚場の傾斜

完成



前腹付けの追加

③ 雄勝港 (伊勢畑地区)  
着工前



防潮堤の目地開き

完成



モルタル充填

④ 雄勝港 (唐桑地区)  
着工前



物揚場の傾斜

完成



前腹付けの追加

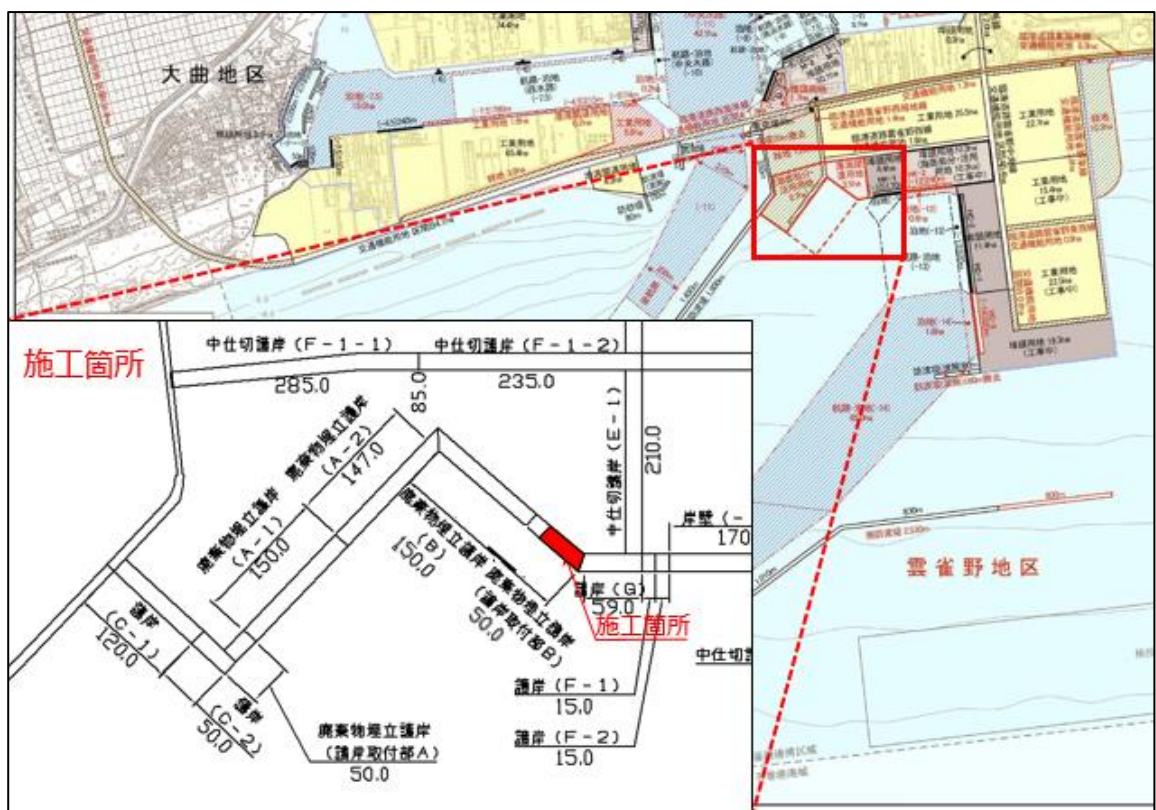
## 雲雀野地区廃棄物埋立護岸事業の工事を開始しました

### ■事業の目的

石巻港区雲雀野地区では、浚渫土及び建設発生土を埋立材料として受け入れていますが、現状では、今後の受け入れ継続が困難となります。

このため、令和4年度から新たな受入地整備として、廃棄物埋立護岸事業に着手し、今年度、護岸工事を開始しました。

### ■位置図



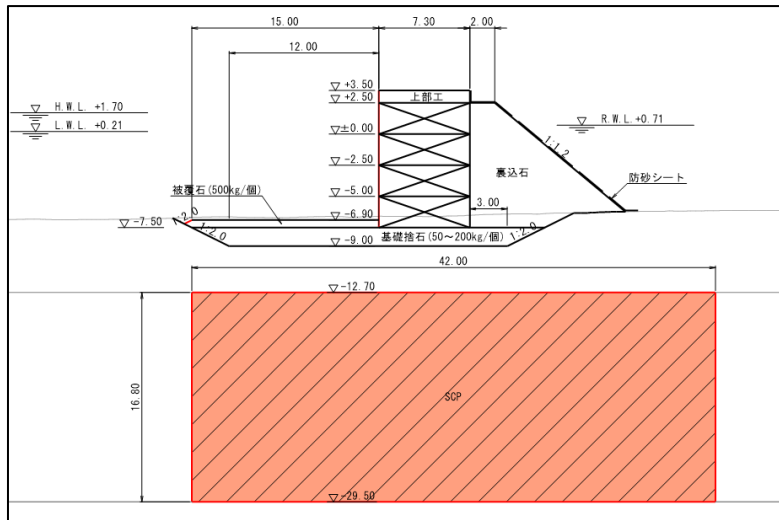
### ■今年度の工事の予定

護岸を建設するために、海底の軟弱地盤（粘性土層）の地盤改良を、海上サンドコンパクションパイル工法により行います。

今年度は全 342 本のうち、189 本の打設を計画し、2 月末現在で 69 本の砂杭が完了、3 月上旬までに 189 本全てが完了する見込みです。

なお、来年度も残る砂杭の工事実施を予定しています。

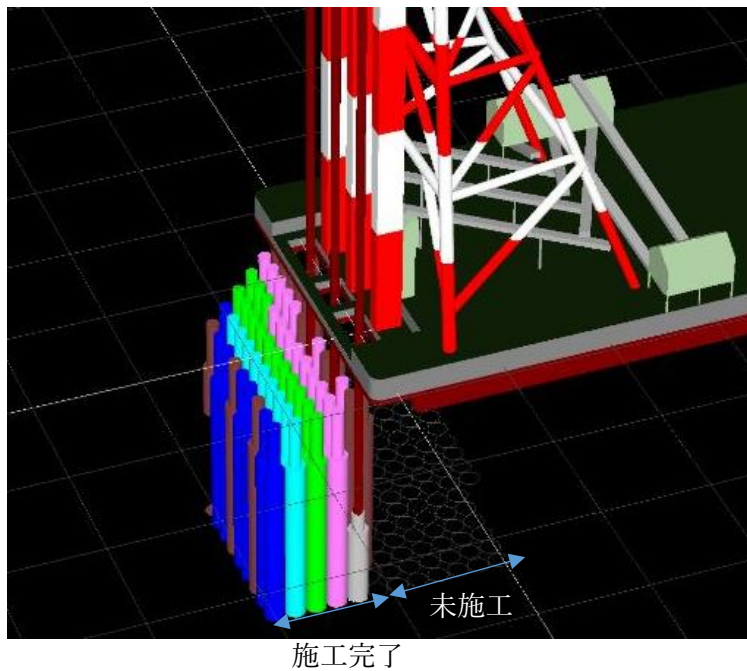
標準横断図



サンドコンパクション船



ICT 施工により完了部分は着色されている。



施工完了



## 荻浜港（小積浜地区）の防波堤補修工事が完了しました

令和 4 年度に着手した荻浜港小積浜防波堤の長寿命化対策工事が完了しました。

工事の内容は防波堤の基礎杭を波の影響から守るためカーテンウォールを設置し、鋼管杭の腐食の進行を遅延するため電気防食を設置する工事です。カーテンウォールの通常の目的は港内への波の進入を防ぐものですが、本工事では波力を低減させ基礎杭の安定を確保することを目的としています。

工事へのご協力ありがとうございました。

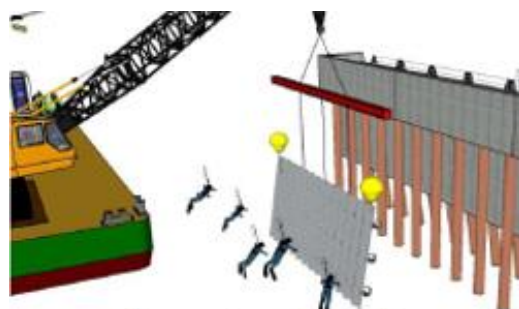
### ■位置図・施工方法



【カーテンウォール積上組立状況】



【カーテンウォール設置状況】



カーテンウォール設置イメージ図

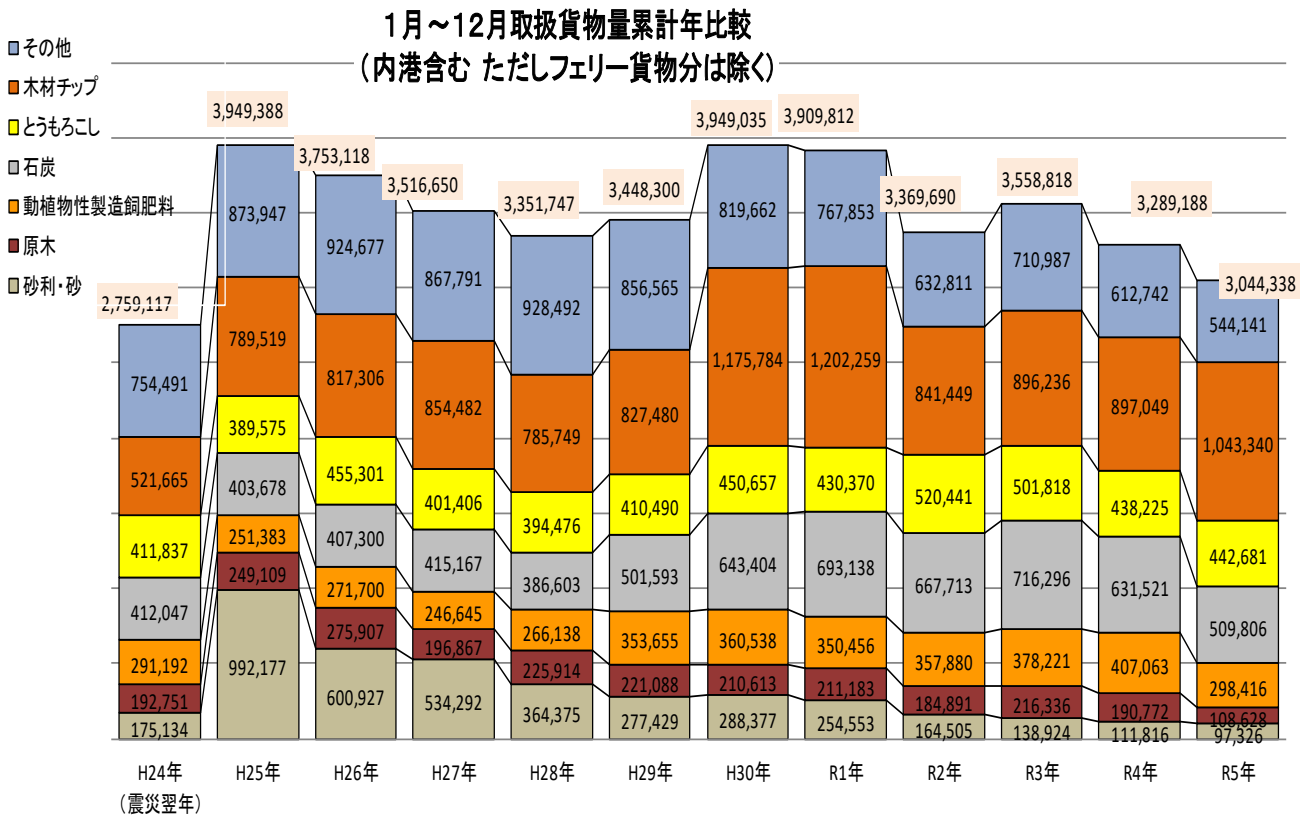
## 港湾取扱貨物量の推移

### ■令和5年（1～12月）累計貨物量は約304万トン（速報）

令和5年1月から同年12月までの石巻港区の取扱貨物量は約304万トンで、前年から24万トン（7.4%）減少しました。

取扱の多い上位3品目は木材チップ、石炭、とうもろこしです。それぞれ前年に比べて「木材チップ（木質ペレット）」は+16%、「石炭」は-19%、「とうもろこし」はほぼ横ばいとなっています。全体的に取扱貨物量が減少する中、バイオマス発電所の試験運転が始まったことに伴い、燃料となる「木材チップ（木質ペレット）」の貨物量が増加しました。

（注）令和5年貨物量は今後の確認で変動する場合があります。



### 編集後記

令和5年度は大型客船5隻が寄港し、4年振りに港湾感謝祭も開催され、多くの方々にご来場いただきました。石巻港にも賑わいが戻ってきた1年でした。来年度も引き続きひばりの通信をよろしく申し上げます。（今）

### 編集事務局

宮城県石巻港湾事務所  
 住所：〒986-0845 石巻市中島町17-2  
 電話：0225-95-6271  
 FAX：0225-95-6273  
 E-MAIL：iskown@pref.miyagi.lg.jp  
<https://www.pref.miyagi.jp/soshiki/is-kouwan/>