

ひばりの通信

第57号

令和5年3月15日発行

宮城県石巻港湾事務所

3年振りに石巻港へ「大型客船」が寄港

新型コロナウイルス拡大の影響で運航中止が続いていた大型客船が、令和4年11月3日（木・祝日）3年振りに石巻港へ寄港しました。接岸時は近隣市町及び港内関係者がお出迎えを行い、石巻市長からは歓迎のことばが述べられました。



大型客船「ぱしふいっくびいなす」

なお、新型コロナ対策のため一般開放は実施せず、乗客は場内に設置された物産販売での買い物やバスツアーで松島や市内観光を楽しみました。



物産販売コーナー

油流出事故対応訓練を実施

令和4年11月28日（月）石巻港区南浜ふ頭にて、油流出事故が発生した場合を想定した油流出事故対応訓練を委託業者と合同で実施しました。今回の訓練では、関係機関への情報伝達訓練及びオイルフェンスの展張確認を行いました。

当所では年に2回のオイルフェンス展張訓練及び4回の情報伝達訓練を実施することで、実際の油流出事故発生時に迅速に適切な対応が取れるように体制を整備しています。



港内一斉清掃へ参加

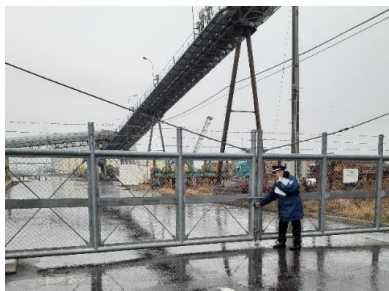
令和4年10月14日（金），港内一斉清掃が開催されました。一斉清掃には港内企業・団体計65団体（223人）が参加し，約1 tものゴミを回収しました。当所は雲雀野防波堤周辺において清掃活動を実施しました。投棄されたゴミはペットボトルやカン・ピンが多く，釣り人が捨てたと思われる餌や釣り糸の袋もあったことから，引き続き港湾パトロールを行い注意を呼びかけていきます。



仙台塩釜港（石巻港区）保安総合訓練を実施

令和4年12月22日（木），中島ふ頭及び南浜ふ頭において保安総合訓練を実施しました。総合訓練は情報伝達訓練，保安指標引き上げ訓練，埠頭演習訓練の3つの訓練から構成されています。

情報伝達訓練では，石巻港にてテロ発生の危険が高まったとの想定で関係機関へ情報伝達を行うとともに，保安指標引き上げ訓練では立哨警備員が南浜ふ頭で出入管理対応を強化しました。また，埠頭演習訓練では石巻海上保安署及び石巻警察署がテロリストを追跡，拘束し，石巻地区広域行政事務組合消防本部が負傷者を救急車で搬送，横浜税関石巻出張所がテロリストの所持品検査を行いました。

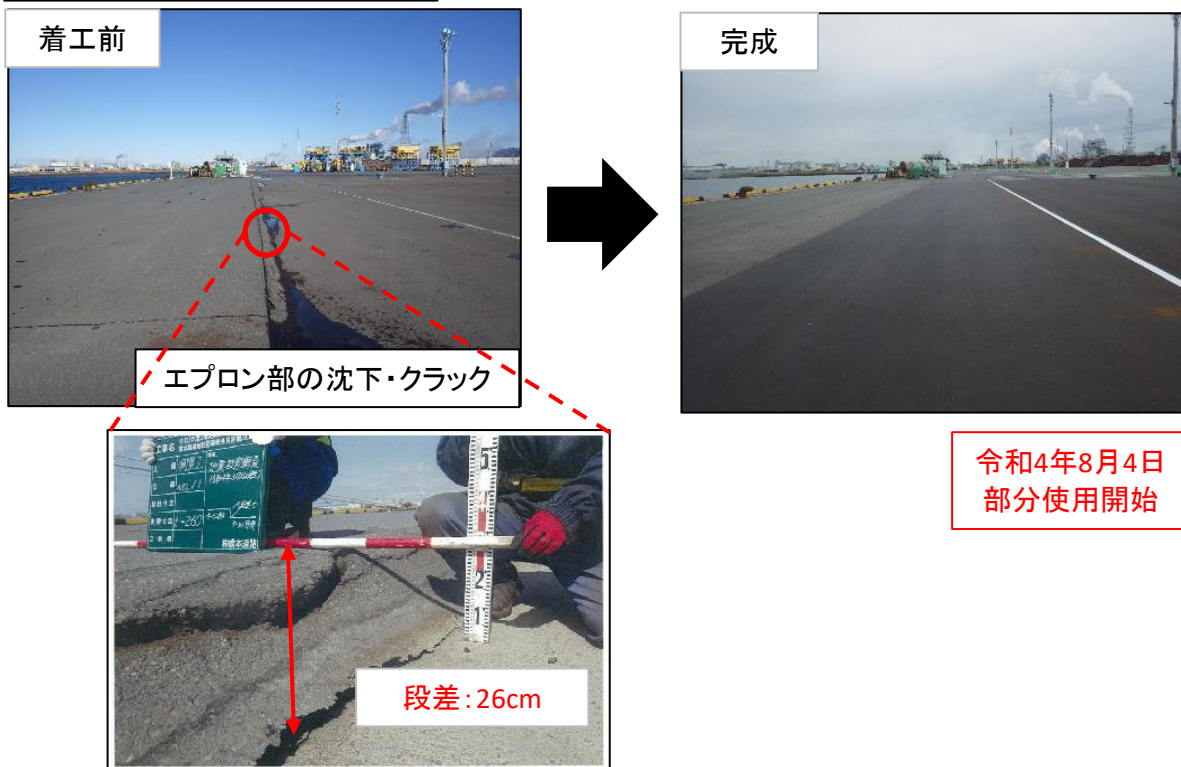


石巻港 令和3年災・4年災被災復旧状況

令和3年2月及び令和4年3月に発生した福島県沖地震により被災した施設の復旧工事を進めています。

令和3年度発注の復旧工事は今年度内に全てが完成し、今年度発注工事については、令和5年度内での完成を目指し、工事に着手しています。

① 施工箇所：雲雀野中央ふ頭

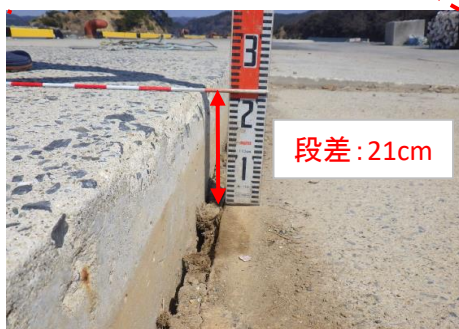


② 施工箇所：西水路南地区防潮堤



地方港（表浜港）令和3年災・4年災被災復旧状況

③施工箇所：表浜（-4.0m）物揚場B



令和5年2月2日
部分使用開始

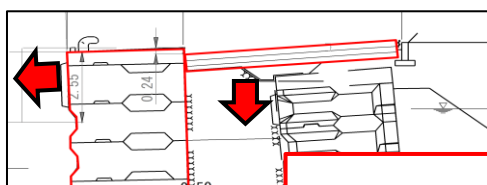
地方港（女川港）令和3年災・4年災被災復旧状況

④施工箇所：石浜（-4.0m）岸壁



令和5年1月25日完成

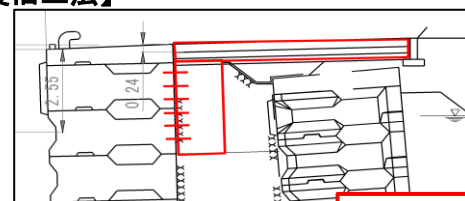
【被災メカニズム】



① 地震動により岸壁ブロックが海側に傾斜

② 背後のCo舗装が沈下

【復旧工法】



① 岸壁ブロック背後に腹付けを行う

② 沈下したCo舗装の復旧

④施工箇所：石浜（-4.5m）岸壁

着工前

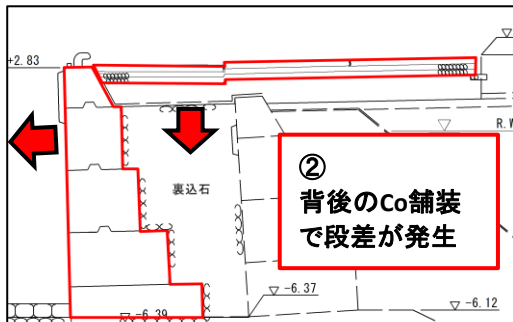


傾きによる岸壁の不安定

完成



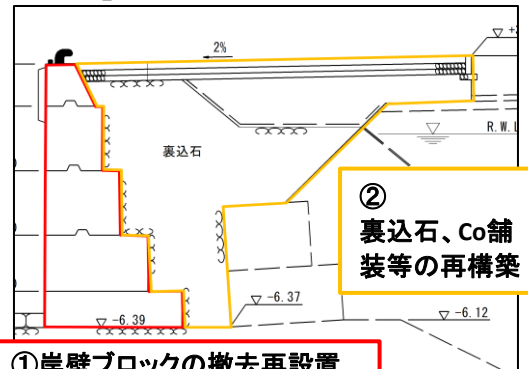
【被災メカニズム】



①地震動により岸壁ブロックが海側に傾斜

【復旧工法】

令和5年1月25日完成



①岸壁ブロックの撤去再設置

⑤施工箇所：石浜（-7.5m）岸壁

着工前



エプロン部の沈下・クラック



開き:0.5cm

完成



令和4年12月19日完成

令和5年1月から出島架橋建設に利用

【出島架橋工事施工状況写真】



水門・陸閘自動閉鎖システムの運用状況

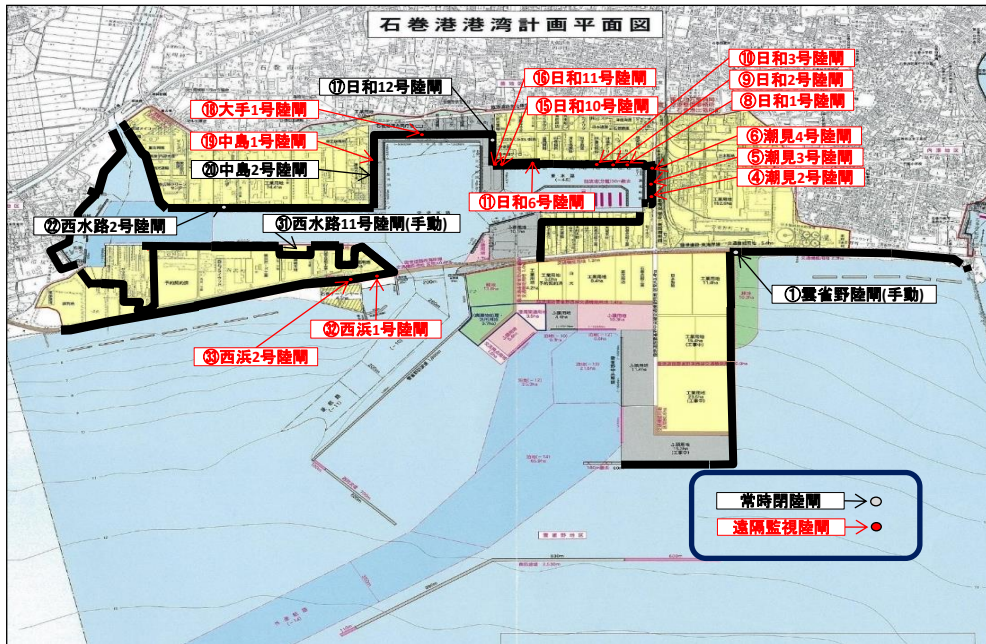
■水門・陸閘自動閉鎖システムの運用を開始しています。

東日本大震災の復旧・復興事業で整備した41基の水門・陸閘について、津波注意報及び高潮警報時のJアラートの信号を受け、自動で閉扉するシステムが令和3年12月22日から運用を開始しております。

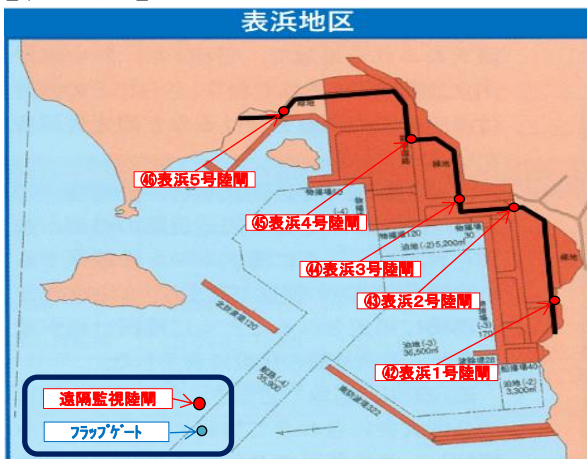
当事務所では有事の際、それらの施設が確実に機能を果たすよう、職員直営による月点検と委託業者による年点検を実施し、その機能の確保に努めております。

■ 点検箇所位置

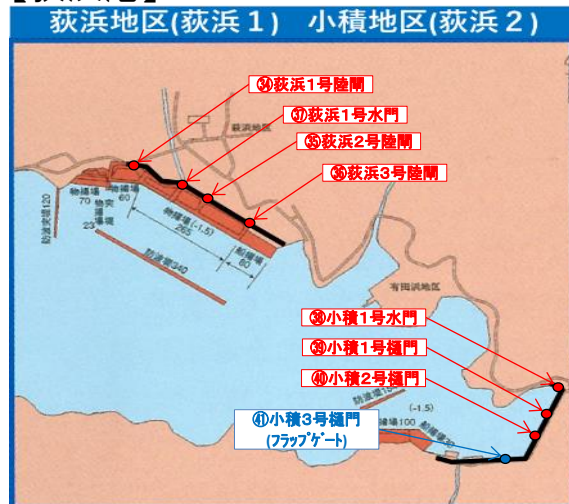
【石巻港】



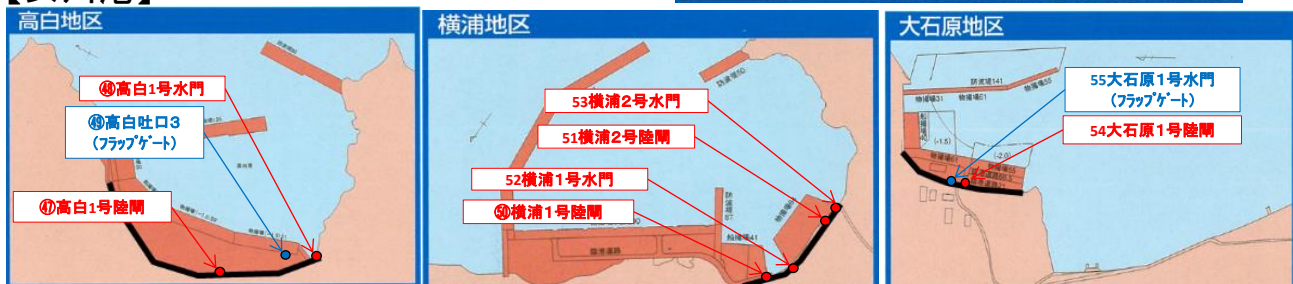
【表浜港】



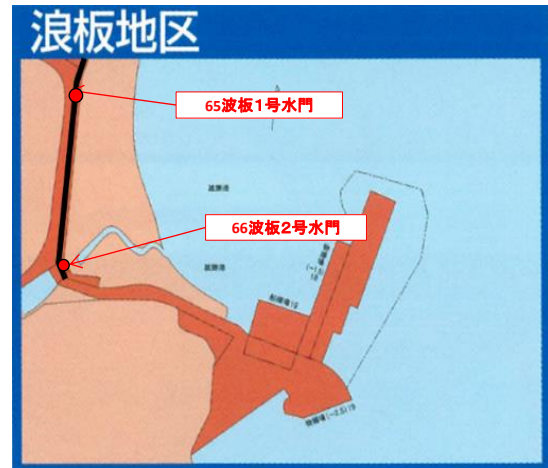
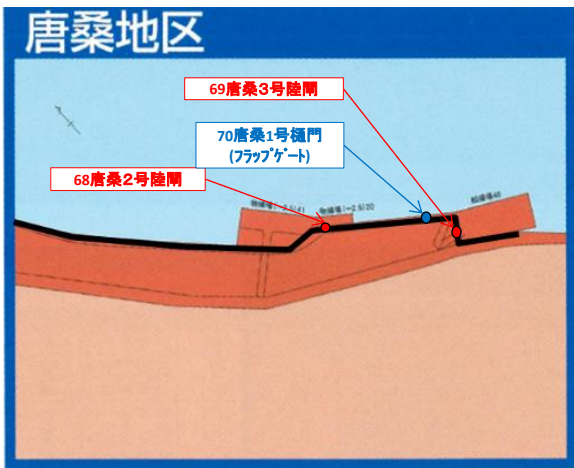
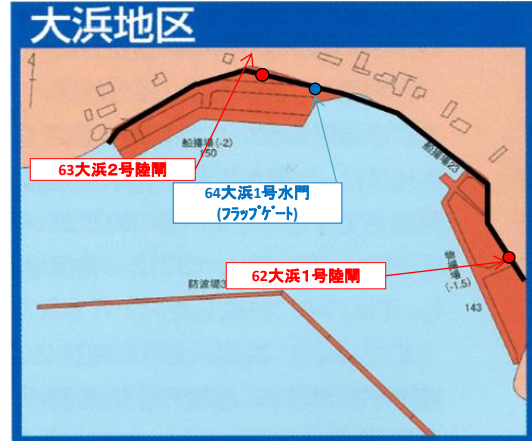
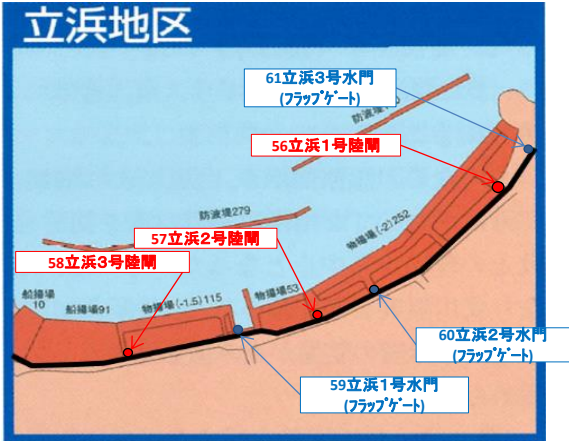
【荻浜港】



【女川港】



【雄勝港】



■ 点検状況



陸閘清掃状況



陸閘点検状況

雄勝港ローカル船着場		バスターミナル		点検		点検結果		点検者		点検日	
船着場	船着場番号	バスターミナル	バスターミナル番号	点検	点検結果	点検者	点検日	点検者	点検日	点検者	点検日
1	東浜1号陸閘	1	東浜1号バスターミナル	点検	異常なし	佐藤	2022/10/18	佐藤	2022/10/18	佐藤	2022/10/18
2	東浜2号陸閘	2	東浜2号バスターミナル	点検	異常なし	佐藤	2022/10/18	佐藤	2022/10/18	佐藤	2022/10/18
3	東浜3号陸閘	3	東浜3号バスターミナル	点検	異常なし	佐藤	2022/10/18	佐藤	2022/10/18	佐藤	2022/10/18
4	東浜4号陸閘	4	東浜4号バスターミナル	点検	異常なし	佐藤	2022/10/18	佐藤	2022/10/18	佐藤	2022/10/18
5	東浜5号陸閘	5	東浜5号バスターミナル	点検	異常なし	佐藤	2022/10/18	佐藤	2022/10/18	佐藤	2022/10/18
6	東浜6号陸閘	6	東浜6号バスターミナル	点検	異常なし	佐藤	2022/10/18	佐藤	2022/10/18	佐藤	2022/10/18
7	東浜7号陸閘	7	東浜7号バスターミナル	点検	異常なし	佐藤	2022/10/18	佐藤	2022/10/18	佐藤	2022/10/18
8	東浜8号陸閘	8	東浜8号バスターミナル	点検	異常なし	佐藤	2022/10/18	佐藤	2022/10/18	佐藤	2022/10/18
9	東浜9号陸閘	9	東浜9号バスターミナル	点検	異常なし	佐藤	2022/10/18	佐藤	2022/10/18	佐藤	2022/10/18
10	東浜10号陸閘	10	東浜10号バスターミナル	点検	異常なし	佐藤	2022/10/18	佐藤	2022/10/18	佐藤	2022/10/18
11	東浜11号陸閘	11	東浜11号バスターミナル	点検	異常なし	佐藤	2022/10/18	佐藤	2022/10/18	佐藤	2022/10/18
12	東浜12号陸閘	12	東浜12号バスターミナル	点検	異常なし	佐藤	2022/10/18	佐藤	2022/10/18	佐藤	2022/10/18
13	東浜13号陸閘	13	東浜13号バスターミナル	点検	異常なし	佐藤	2022/10/18	佐藤	2022/10/18	佐藤	2022/10/18
14	東浜14号陸閘	14	東浜14号バスターミナル	点検	異常なし	佐藤	2022/10/18	佐藤	2022/10/18	佐藤	2022/10/18
15	東浜15号陸閘	15	東浜15号バスターミナル	点検	異常なし	佐藤	2022/10/18	佐藤	2022/10/18	佐藤	2022/10/18
16	東浜16号陸閘	16	東浜16号バスターミナル	点検	異常なし	佐藤	2022/10/18	佐藤	2022/10/18	佐藤	2022/10/18
17	東浜17号陸閘	17	東浜17号バスターミナル	点検	異常なし	佐藤	2022/10/18	佐藤	2022/10/18	佐藤	2022/10/18
18	東浜18号陸閘	18	東浜18号バスターミナル	点検	異常なし	佐藤	2022/10/18	佐藤	2022/10/18	佐藤	2022/10/18
19	東浜19号陸閘	19	東浜19号バスターミナル	点検	異常なし	佐藤	2022/10/18	佐藤	2022/10/18	佐藤	2022/10/18
20	東浜20号陸閘	20	東浜20号バスターミナル	点検	異常なし	佐藤	2022/10/18	佐藤	2022/10/18	佐藤	2022/10/18

点検項目	点検結果
点検項目1	異常なし
点検項目2	異常なし
点検項目3	異常なし
点検項目4	異常なし
点検項目5	異常なし
点検項目6	異常なし
点検項目7	異常なし
点検項目8	異常なし
点検項目9	異常なし
点検項目10	異常なし
点検項目11	異常なし
点検項目12	異常なし
点検項目13	異常なし
点検項目14	異常なし
点検項目15	異常なし
点検項目16	異常なし
点検項目17	異常なし
点検項目18	異常なし
点検項目19	異常なし
点検項目20	異常なし

点検後は左記の点検報告書を作成し、点検時に発覚した懸念点や問題点を所内回覧し速やかに修繕・改善しています。
 点検は各施設を毎月1回行えるように5班体制で実施しています。
 緊急時に全閉動作するように、今後も点検を続けて行きます。

陸閘点検報告

港湾取扱貨物量の推移

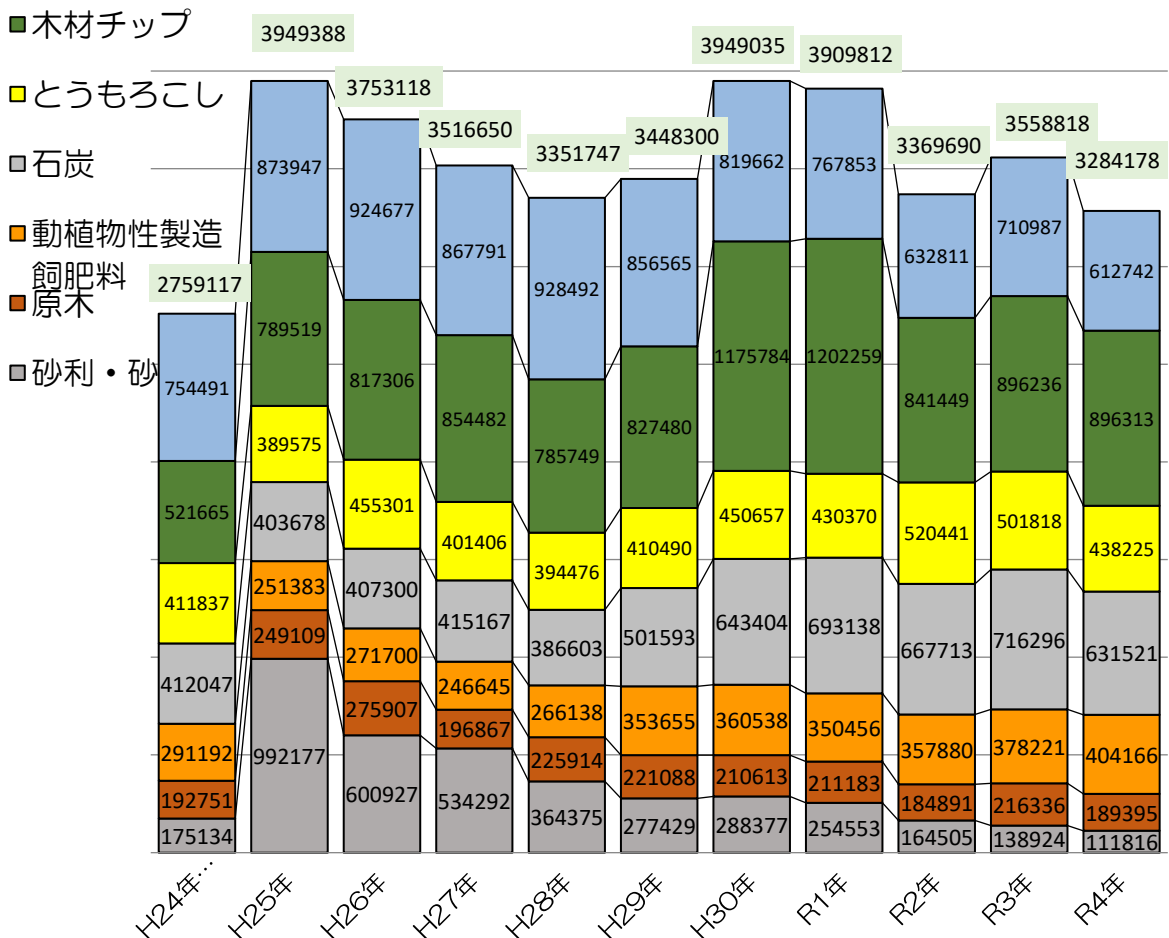
■令和4年（1～12月）累計貨物量は約328万トンの実績（速報）

令和4年1月から同年12月までの石巻港区の取扱貨物量は約328万トンで、前年から27万トン（7.7%）減少しました。

石巻港取扱貨物量は全体の約70%が原材料輸入（231万トン）で構成されており、取扱の多い上位3品目は木材チップ、石炭、とうもろこしです。貨物量は前年に比べて「木材チップ（木質ペレット）」はほぼ同数、「石炭」-12%、「とうもろこし」-13%となっております。前年と比べ、ほぼすべての品目が減少しています。

1月～12月取扱貨物量累計年比較

■その他 (内港含む ただしフェリー貨物分は除く)



編集後記

令和4年度も残りわずかとなりました。今年度は、福島県沖地震関連の復旧工事についてすべての箇所が着工の運びとなり順調に進んでいるところです。

また、3年ぶりに大型客船が寄港するなど、コロナ禍以前の石巻港に戻りつつあると実感できた年でもありました。

来年度は、福島県沖地震関連の事業の完遂に全力で取り組むとともに、管内での取り組みやイベント情報を積極的に情報発信してまいります。

編集事務局

宮城県石巻港湾事務所

住所：〒986-0845 石巻市中島町17-2

電話：0225-95-6271

FAX：0225-95-6273

E-MAIL: iskown@pref.miyagi.lg.jp

<https://www.pref.miyagi.jp/soshiki/is-kouwan/>