

1

表 107 死傷者数（長町-利府線断層帯地震 夏12時）

市区町村名	建物倒壊			急傾斜地崩壊			ブロック塀等・ 自動販売機転倒、 屋外落下物			津波			火災			合計			
	死者	負傷者	重傷者	死者	負傷者	重傷者	死者	負傷者	重傷者	死者	負傷者	重傷者	死者	負傷者	重傷者	死者	負傷者	重傷者	
仙台市	青葉区	30	557	83	0	0	0	0	5	2	0	0	0	54	0	0	85	562	85
	宮城野区	20	356	59	0	0	0	0	7	3	0	0	0	16	0	0	36	363	62
	若林区	11	235	36	0	0	0	0	4	2	0	0	0	11	8	3	23	246	41
	太白区	20	368	56	0	0	0	0	3	1	0	0	0	28	0	0	49	371	57
	泉区	22	420	70	0	0	0	0	5	2	0	0	0	54	0	0	76	425	72
石巻市	0	1	0	0	0	0	0	0	0	0	0	0	0	0	0	0	0	1	0
塩竈市	2	46	5	0	0	0	0	2	1	0	0	0	0	0	0	2	47	5	
気仙沼市	0	0	0	0	0	0	0	0	0	0	0	0	0	0	0	0	0	0	
白石市	0	0	0	0	0	0	0	0	0	0	0	0	0	0	0	0	0	0	
名取市	2	60	7	0	0	0	0	0	0	0	0	0	2	0	0	5	61	7	
角田市	1	16	1	0	0	0	0	0	0	0	0	0	0	0	0	1	16	1	
多賀城市	7	110	18	0	0	0	0	2	1	0	0	0	7	5	2	14	117	20	
岩沼市	1	23	2	0	0	0	0	0	0	0	0	0	1	0	0	2	23	2	
登米市	0	2	0	0	0	0	0	0	0	0	0	0	0	0	0	0	2	0	
栗原市	0	0	0	0	0	0	0	0	0	0	0	0	0	0	0	0	0	0	
東松島市	0	7	0	0	0	0	0	0	0	0	0	0	0	0	0	0	7	0	
大崎市	1	32	2	0	0	0	0	0	0	0	0	0	0	0	0	1	33	2	
富谷市	2	65	8	0	0	0	0	1	0	0	0	0	0	0	0	2	66	9	
蔵王町	0	2	0	0	0	0	0	0	0	0	0	0	0	0	0	0	2	0	
七ヶ宿町	0	0	0	0	0	0	0	0	0	0	0	0	0	0	0	0	0	0	
大河原町	0	14	1	0	0	0	0	0	0	0	0	0	0	0	0	0	14	1	
村田町	0	8	1	0	0	0	0	0	0	0	0	0	0	0	0	0	8	1	
柴田町	1	31	3	0	0	0	0	0	0	0	0	0	0	0	0	1	32	3	
川崎町	1	16	2	0	0	0	0	0	0	0	0	0	0	0	0	1	16	2	
丸森町	0	0	0	0	0	0	0	0	0	0	0	0	0	0	0	0	0	0	
亘理町	0	8	1	0	0	0	0	0	0	0	0	0	0	0	0	0	8	1	
山元町	0	0	0	0	0	0	0	0	0	0	0	0	0	0	0	0	0	0	
松島町	0	3	0	0	0	0	0	0	0	0	0	0	0	0	0	0	3	0	
七ヶ浜町	0	4	0	0	0	0	0	0	0	0	0	0	0	0	0	0	4	0	
利府町	2	32	5	0	0	0	0	0	0	0	0	0	0	0	0	3	32	5	
大和町	2	26	3	0	0	0	0	0	0	0	0	0	0	0	0	2	26	3	
大郷町	0	8	1	0	0	0	0	0	0	0	0	0	0	0	0	0	8	1	
大衡村	0	2	0	0	0	0	0	0	0	0	0	0	0	0	0	0	2	0	
色麻町	0	1	0	0	0	0	0	0	0	0	0	0	0	0	0	0	1	0	
加美町	1	15	1	0	0	0	0	0	0	0	0	0	0	0	0	1	15	1	
涌谷町	0	0	0	0	0	0	0	0	0	0	0	0	0	0	0	0	0	0	
美里町	1	19	1	0	0	0	0	0	0	0	0	0	0	0	0	1	19	1	
女川町	0	0	0	0	0	0	0	0	0	0	0	0	0	0	0	0	0	0	
南三陸町	0	0	0	0	0	0	0	0	0	0	0	0	0	0	0	0	0	0	
県全体	129	2,487	364	0	0	0	1	29	11	0	0	0	174	13	5	303	2,529	380	

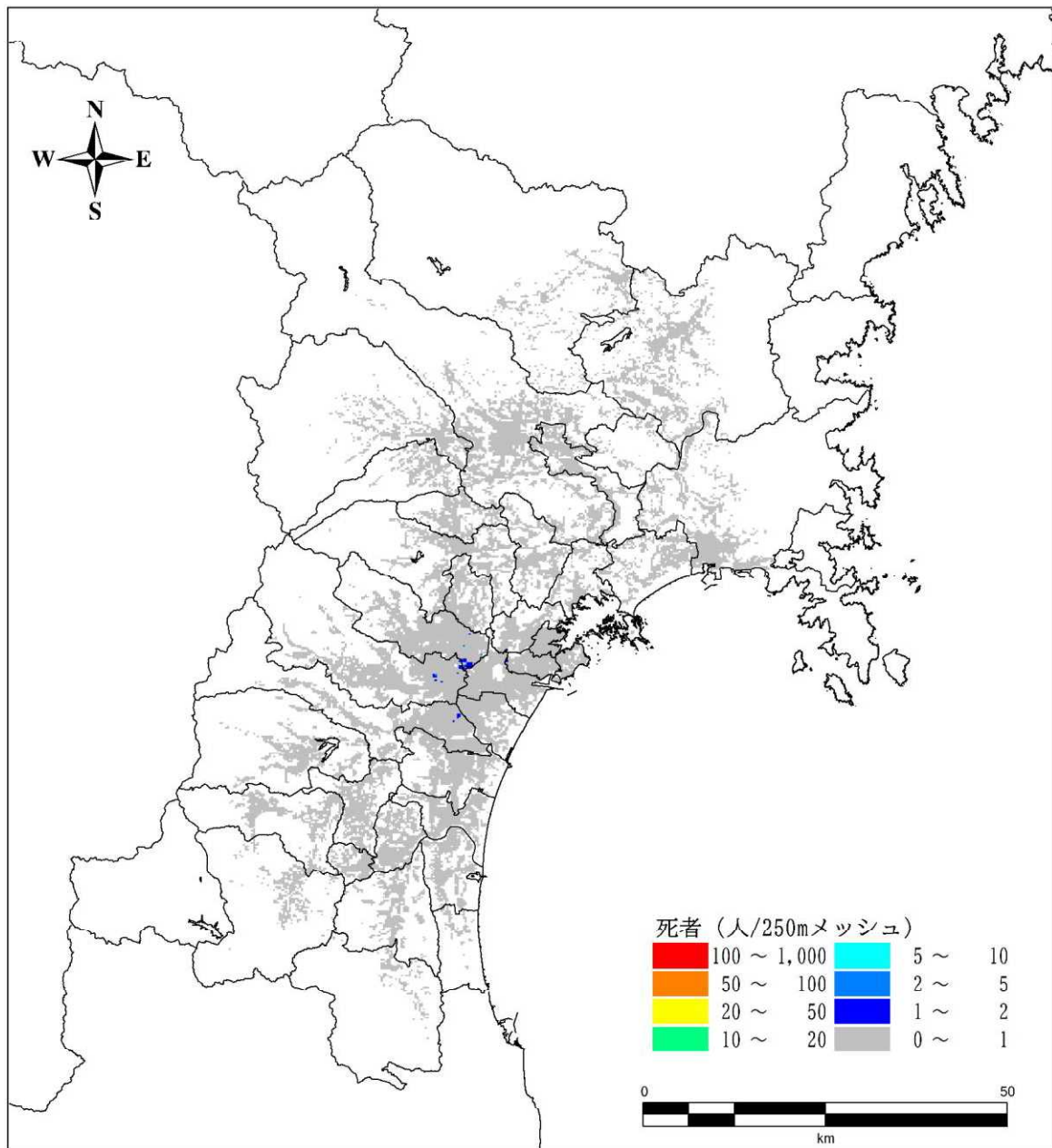
2

3

4

5

（※）今回の被害想定は、マクロの被害を把握する目的で実施しており、市区町村別の数値はある程度幅を持って見る必要がある。また、四捨五入の関係で合計が一致しない場合がある。



1
2
3

図 188 死者数 長町-利府線断層帯地震 夏 12 時

1 表 108 屋内落下物等死傷者数及び要救助者・要搜索者数（長町-利府線断層帯地震 夏 12 時）

市区町村名		屋内落下物等死傷者 ※建物被害の内数			揺れによる建物被害に 伴う要救助者	津波被害に伴う 要救助者	津波被害に伴う 要搜索者
		死者	負傷者	重傷者			
仙 台 市	青葉区	7	179	36	570	0	0
	宮城野区	4	100	20	398	0	0
	若林区	3	70	14	258	0	0
	太白区	5	105	21	223	0	0
	泉区	5	117	23	234	0	0
石巻市		0	8	1	0	0	0
塩竈市		1	15	3	11	0	0
気仙沼市		0	0	0	0	0	0
白石市		0	2	0	0	0	0
名取市		1	23	4	18	0	0
角田市		0	4	1	1	0	0
多賀城市		1	22	4	31	0	0
岩沼市		0	9	2	4	0	0
登米市		0	4	1	0	0	0
栗原市		0	1	0	0	0	0
東松島市		0	3	0	0	0	0
大崎市		1	23	4	5	0	0
富谷市		1	21	4	15	0	0
蔵王町		0	1	0	0	0	0
七ヶ宿町		0	0	0	0	0	0
大河原町		0	6	1	2	0	0
村田町		0	3	1	1	0	0
柴田町		0	10	2	5	0	0
川崎町		0	3	1	2	0	0
丸森町		0	0	0	0	0	0
亘理町		0	4	1	1	0	0
山元町		0	0	0	0	0	0
松島町		0	3	0	0	0	0
七ヶ浜町		0	2	0	0	0	0
利府町		0	12	2	24	0	0
大和町		0	10	2	13	0	0
大郷町		0	1	0	1	0	0
大衡村		0	1	0	0	0	0
色麻町		0	1	0	0	0	0
加美町		0	4	1	1	0	0
涌谷町		0	0	0	0	0	0
美里町		0	5	1	1	0	0
女川町		0	0	0	0	0	0
南三陸町		0	0	0	0	0	0
県全体		31	773	151	1,818	0	0

2
3 （※）今回の被害想定は、マクロの被害を把握する目的で実施しており、市区町村別の数値はある程度幅を持って見る必要がある。
4 また、四捨五入の関係で合計が一致しない場合がある。
5

1

表 109 死傷者数（長町-利府線断層帯地震 冬 18時）

市区町村名	建物倒壊			急傾斜地崩壊			ブロック塀等・ 自動販売機転倒、 屋外落下物			津波			火災			合計			
	死者	負傷者	重傷者	死者	負傷者	重傷者	死者	負傷者	重傷者	死者	負傷者	重傷者	死者	負傷者	重傷者	死者	負傷者	重傷者	
仙台市	青葉区	30	522	78	0	0	0	1	29	11	0	0	0	322	220	86	353	771	176
	宮城野区	20	336	55	0	0	0	1	38	15	0	0	0	83	57	22	103	431	92
	若林区	11	218	33	0	0	0	1	21	8	0	0	0	74	51	20	86	290	62
	太白区	20	341	52	0	0	0	0	12	5	0	0	0	168	114	44	188	467	101
	泉区	21	384	63	0	0	0	1	24	9	0	0	0	198	133	52	220	541	125
石巻市	0	1	0	0	0	0	0	0	0	0	0	0	0	0	0	0	0	1	0
塩竈市	2	42	4	0	0	0	0	8	3	0	0	0	5	4	1	7	54	9	
気仙沼市	0	0	0	0	0	0	0	0	0	0	0	0	0	0	0	0	0	0	0
白石市	0	0	0	0	0	0	0	0	0	0	0	0	0	0	0	0	0	0	0
名取市	2	56	6	0	0	0	0	3	1	0	0	0	13	9	4	15	68	11	
角田市	1	14	1	0	0	0	0	0	0	0	0	0	0	0	0	0	1	15	1
多賀城市	7	103	17	0	0	0	0	11	4	0	0	0	30	20	8	37	134	29	
岩沼市	1	21	2	0	0	0	0	1	0	0	0	0	4	3	1	5	25	3	
登米市	0	2	0	0	0	0	0	0	0	0	0	0	0	0	0	0	0	2	0
栗原市	0	0	0	0	0	0	0	0	0	0	0	0	0	0	0	0	0	0	0
東松島市	0	5	0	0	0	0	0	0	0	0	0	0	0	0	0	0	0	5	0
大崎市	1	29	2	0	0	0	0	0	0	0	0	0	0	0	0	0	1	30	2
富谷市	2	51	7	0	0	0	0	4	1	0	0	0	31	22	8	33	77	17	
蔵王町	0	2	0	0	0	0	0	0	0	0	0	0	0	0	0	0	0	2	0
七ヶ宿町	0	0	0	0	0	0	0	0	0	0	0	0	0	0	0	0	0	0	0
大河原町	0	12	1	0	0	0	0	1	0	0	0	0	0	0	0	0	0	13	1
村田町	0	8	1	0	0	0	0	0	0	0	0	0	0	0	0	0	0	8	1
柴田町	1	29	3	0	0	0	0	1	1	0	0	0	0	0	0	0	2	30	3
川崎町	1	15	1	0	0	0	0	0	0	0	0	0	0	0	0	0	1	16	2
丸森町	0	0	0	0	0	0	0	0	0	0	0	0	0	0	0	0	0	0	0
亘理町	0	7	0	0	0	0	0	0	0	0	0	0	0	0	0	0	0	7	1
山元町	0	0	0	0	0	0	0	0	0	0	0	0	0	0	0	0	0	0	0
松島町	0	2	0	0	0	0	0	0	0	0	0	0	0	0	0	0	0	2	0
七ヶ浜町	0	3	0	0	0	0	0	0	0	0	0	0	0	0	0	0	0	4	0
利府町	2	31	5	0	0	0	0	1	0	0	0	0	1	1	0	4	33	5	
大和町	2	25	3	0	0	0	0	0	0	0	0	0	0	0	0	2	25	3	
大郷町	0	7	1	0	0	0	0	0	0	0	0	0	0	0	0	0	7	1	
大衡村	0	2	0	0	0	0	0	0	0	0	0	0	0	0	0	0	2	0	
色麻町	0	1	0	0	0	0	0	0	0	0	0	0	0	0	0	0	1	0	
加美町	1	14	1	0	0	0	0	0	0	0	0	0	0	0	0	1	14	1	
涌谷町	0	0	0	0	0	0	0	0	0	0	0	0	0	0	0	0	0	0	
美里町	1	17	1	0	0	0	0	0	0	0	0	0	0	0	0	1	18	1	
女川町	0	0	0	0	0	0	0	0	0	0	0	0	0	0	0	0	0	0	
南三陸町	0	0	0	0	0	0	0	0	0	0	0	0	0	0	0	0	0	0	
県全体	128	2,302	338	0	0	0	5	156	61	0	0	0	930	635	248	1,062	3,093	646	

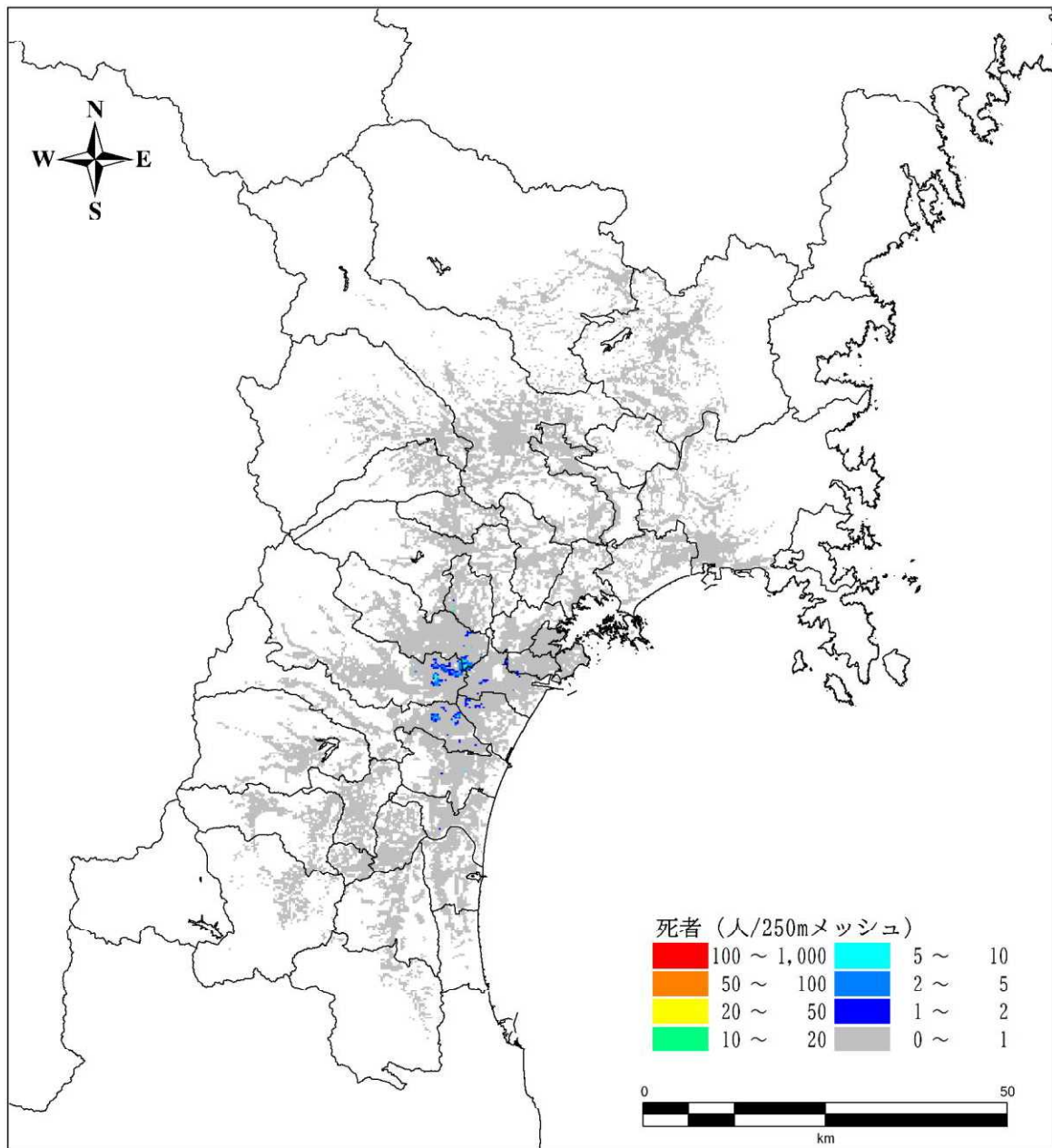
2

3

4

5

（※）今回の被害想定は、マクロの被害を把握する目的で実施しており、市区町村別の数値はある程度幅を持って見る必要がある。また、四捨五入の関係で合計が一致しない場合がある。



1
2
3

図 189 死者数 長町-利府線断層帯地震 冬18時

1 表 110 屋内落下物等死傷者数及び要救助者・要搜索者数（長町-利府線断層帯地震 冬18時）

市区町村名		屋内落下物等死傷者 ※建物被害の内数			揺れによる建物被害に 伴う要救助者	津波被害に伴う 要救助者	津波被害に伴う 要搜索者
		死者	負傷者	重傷者			
仙 台 市	青葉区	7	166	33	450	0	0
	宮城野区	4	99	20	334	0	0
	若林区	3	68	14	214	0	0
	太白区	5	113	22	232	0	0
	泉区	5	122	24	230	0	0
石巻市		0	8	1	0	0	0
塩竈市		1	16	3	10	0	0
気仙沼市		0	0	0	0	0	0
白石市		0	1	0	0	0	0
名取市		1	23	4	16	0	0
角田市		0	4	1	1	0	0
多賀城市		1	24	5	37	0	0
岩沼市		0	9	2	4	0	0
登米市		0	4	1	0	0	0
栗原市		0	1	0	0	0	0
東松島市		0	3	0	0	0	0
大崎市		1	22	4	5	0	0
富谷市		1	23	4	12	0	0
蔵王町		0	1	0	0	0	0
七ヶ宿町		0	0	0	0	0	0
大河原町		0	6	1	2	0	0
村田町		0	3	0	1	0	0
柴田町		0	10	2	4	0	0
川崎町		0	3	1	2	0	0
丸森町		0	0	0	0	0	0
亘理町		0	4	1	1	0	0
山元町		0	0	0	0	0	0
松島町		0	2	0	0	0	0
七ヶ浜町		0	3	0	0	0	0
利府町		0	12	2	20	0	0
大和町		0	9	2	10	0	0
大郷町		0	1	0	1	0	0
大衡村		0	1	0	0	0	0
色麻町		0	1	0	0	0	0
加美町		0	4	1	1	0	0
涌谷町		0	0	0	0	0	0
美里町		0	5	1	1	0	0
女川町		0	0	0	0	0	0
南三陸町		0	0	0	0	0	0
県全体		32	771	150	1,590	0	0

2
3 （※）今回の被害想定は、マクロの被害を把握する目的で実施しており、市区町村別の数値はある程度幅を持って見る必要がある。
4 また、四捨五入の関係で合計が一致しない場合がある。
5

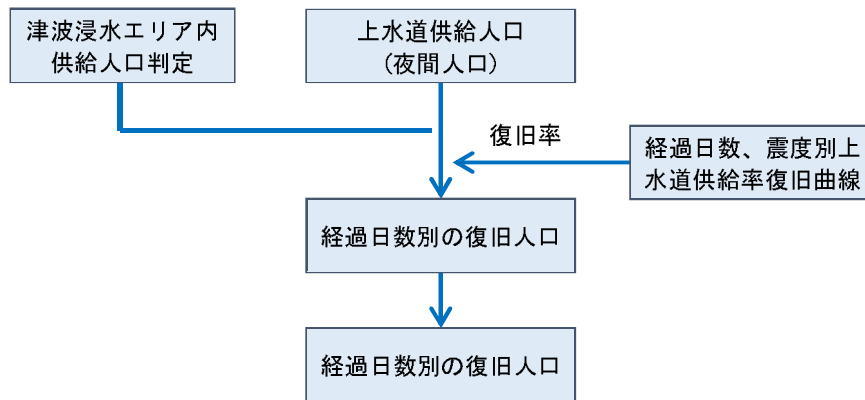
1 3.4. 生活支障等の予測

2 3.4.1. 上水道

3 (1) 予測手法

4 上水道の被害予測については、供給人口に震度階別の供給率を乗算し、断水人口を算出した。
 5 なお、津波の浸水区域内に居住する世帯については1カ月間断水するものとした。

6



7

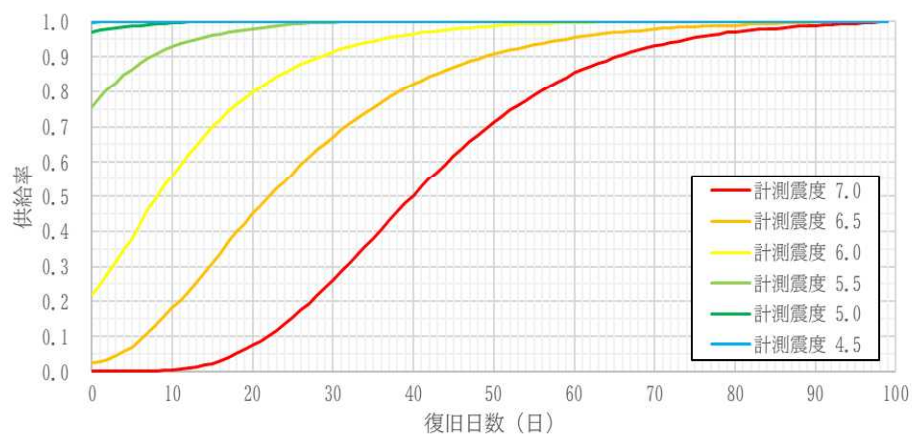
8

9 図 190 断水人口の算定フロー（中央防災会議(2013)を一部修正）

10

11 上水道の断水人口は以下の計測震度と復旧率曲線の関係から予測する。

12



13

14 図 191 上水道の計測震度に対する供給率曲線の予測 (能島ら, 2012)

15

1 (2) 予測結果

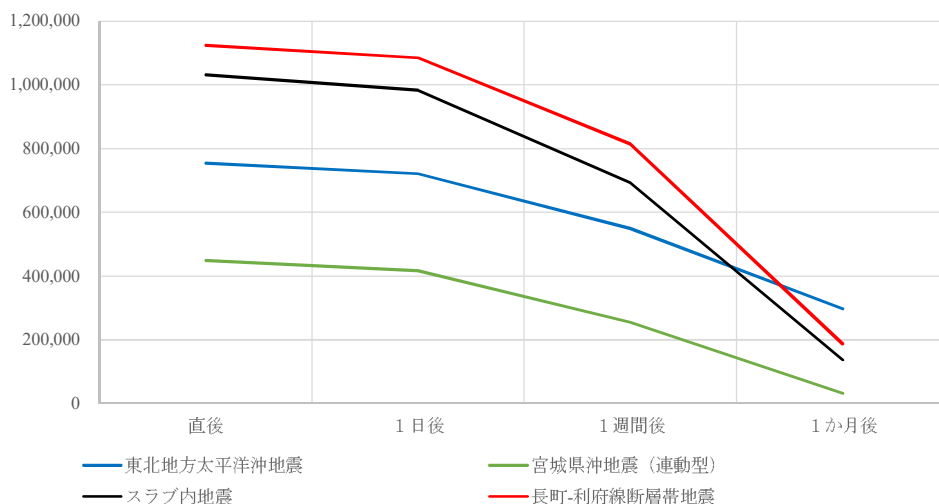
2 表 111 に本県全体の上水道の機能支障人口・断水率予測結果を示す。また、表 112～表 115
3 に各市区町村における冬 18 時の機能支障人口予測結果を示す。

4
5
6

表 111 県全体の上水道被害予測結果（断水人口（人）、断水率（%））

地震	季節時刻	直後		1日後		1週間後		1か月後	
		断水人口	断水率	断水人口	断水率	断水人口	断水率	断水人口	断水率
東北地方太平洋沖地震	冬 5時	766,125	33%	733,048	31%	557,420	24%	296,406	13%
	夏 12時	745,298	33%	713,254	31%	544,457	24%	296,875	13%
	冬 18時	753,629	33%	721,172	31%	549,642	24%	296,688	13%
宮城県沖地震（連動型）	冬 5時	456,651	20%	424,106	18%	259,622	11%	31,605	1%
	夏 12時	443,634	19%	411,748	18%	251,348	11%	30,558	1%
	冬 18時	448,841	20%	416,691	18%	254,658	11%	30,976	1%
スラブ内地震	冬 5時	1,042,398	45%	993,792	43%	701,783	30%	140,569	6%
	夏 12時	1,023,741	45%	975,284	43%	685,185	30%	134,776	6%
	冬 18時	1,031,204	45%	982,687	43%	691,824	30%	137,093	6%
長町-利府線断層帯地震	冬 5時	1,113,032	48%	1,073,810	46%	805,810	35%	185,724	8%
	夏 12時	1,131,631	50%	1,092,309	48%	819,952	36%	186,978	8%
	冬 18時	1,124,192	49%	1,084,909	47%	814,295	35%	186,476	8%

7
8
9



10 (※) 今回の被害想定は、マクロの被害を把握する目的で実施しており、市区町村別の数値はある程度幅を持って見る必要があ
11 る。また、四捨五入の関係で合計が一致しない場合がある。

12
13
14
15
16

表 112 市区町村別の上水道被害予測結果（断水人口（人）、断水率（%））

東北地方太平洋沖地震（冬 18 時）

市区町村名		直後		1日後		1週間後		1か月後	
		断水人口	断水率	断水人口	断水率	断水人口	断水率	断水人口	断水率
仙台市	青葉区	26,482	7%	23,200	6%	10,392	3%	160	0%
	宮城野区	73,873	37%	71,135	36%	56,694	28%	35,410	18%
	若林区	53,886	40%	50,954	38%	34,634	26%	9,319	7%
	太白区	70,134	36%	66,195	34%	43,612	23%	7,055	4%
	泉区	11,248	6%	9,841	5%	4,470	2%	133	0%
石巻市		115,192	82%	113,924	81%	105,996	75%	91,225	65%
塩竈市		21,563	42%	20,944	41%	18,174	36%	15,346	30%
気仙沼市		20,335	32%	19,996	32%	18,728	30%	17,756	28%
白石市		4,731	14%	4,198	12%	1,973	6%	45	0%
名取市		35,150	47%	33,887	45%	26,539	36%	14,278	19%
角田市		10,741	36%	10,268	34%	7,145	24%	1,149	4%
多賀城市		35,742	63%	35,149	62%	32,167	57%	28,230	50%
岩沼市		24,476	57%	23,716	55%	19,160	45%	11,432	27%
登米市		40,685	52%	38,798	50%	26,691	34%	4,194	5%
栗原市		9,787	14%	8,912	13%	4,933	7%	433	1%
東松島市		23,835	69%	23,681	68%	22,855	66%	21,658	62%
大崎市		58,444	45%	55,380	43%	36,958	29%	5,270	4%
富谷市		4,550	11%	4,029	9%	1,894	4%	53	0%
蔵王町		1,234	10%	1,091	9%	504	4%	11	0%
七ヶ宿町		20	1%	16	1%	6	0%	0	0%
大河原町		9,662	42%	9,084	40%	5,842	26%	773	3%
村田町		1,691	15%	1,525	13%	792	7%	51	0%
柴田町		16,615	44%	15,668	42%	10,230	27%	1,396	4%
川崎町		286	3%	242	3%	96	1%	1	0%
丸森町		2,474	19%	2,270	18%	1,298	10%	126	1%
亘理町		18,419	62%	17,940	61%	15,100	51%	10,333	35%
山元町		4,674	41%	4,552	40%	3,987	35%	3,341	29%
松島町		8,025	59%	7,874	58%	7,161	53%	6,332	47%
七ヶ浜町		6,352	43%	6,068	41%	4,742	32%	3,257	22%
利府町		6,815	21%	6,286	20%	3,736	12%	606	2%
大和町		5,892	20%	5,441	18%	3,224	11%	352	1%
大郷町		1,412	17%	1,279	16%	679	8%	48	1%
大衡村		979	12%	873	10%	426	5%	17	0%
色麻町		875	13%	781	12%	379	6%	15	0%
加美町		5,941	25%	5,482	23%	3,215	14%	335	1%
涌谷町		2,595	16%	2,426	15%	1,522	9%	192	1%
美里町		11,905	52%	11,327	49%	7,716	34%	1,183	5%
女川町		3,494	54%	3,427	53%	3,096	48%	2,673	41%
南三陸町		3,416	30%	3,311	29%	2,877	25%	2,502	22%
県全体		753,629	33%	721,172	31%	549,642	24%	296,688	13%

（※）今回の被害想定は、マクロの被害を把握する目的で実施しており、市区町村別の数値はある程度幅を持って見る必要がある。また、四捨五入の関係で合計が一致しない場合がある。

表 113 市区町村別の上水道被害予測結果（断水人口（人）、断水率（%））

宮城県沖地震（運動型）（冬18時）

市区町村名		直後		1日後		1週間後		1か月後	
		断水人口	断水率	断水人口	断水率	断水人口	断水率	断水人口	断水率
仙台市	青葉区	17,136	4%	14,768	4%	6,290	2%	35	0%
	宮城野区	63,336	32%	59,805	30%	39,389	20%	5,521	3%
	若林区	44,276	33%	41,431	31%	26,103	19%	3,285	2%
	太白区	49,075	25%	45,866	24%	28,880	15%	3,669	2%
	泉区	11,078	6%	9,797	5%	4,806	2%	280	0%
石巻市		73,050	52%	69,471	49%	47,165	33%	7,167	5%
塩竈市		9,084	18%	8,251	16%	4,457	9%	376	1%
気仙沼市		4,780	8%	4,230	7%	2,097	3%	387	1%
白石市		800	2%	666	2%	254	1%	0	0%
名取市		15,853	21%	14,599	20%	8,507	11%	870	1%
角田市		4,395	15%	4,008	13%	2,197	7%	177	1%
多賀城市		17,374	31%	16,166	29%	9,896	18%	1,161	2%
岩沼市		7,350	17%	6,624	15%	3,396	8%	194	0%
登米市		30,454	39%	28,700	37%	18,690	24%	2,541	3%
栗原市		5,743	8%	5,149	7%	2,659	4%	185	0%
東松島市		10,956	32%	10,274	30%	6,516	19%	834	2%
大崎市		34,977	27%	32,429	25%	19,495	15%	2,180	2%
富谷市		2,354	5%	2,054	5%	914	2%	18	0%
蔵王町		282	2%	236	2%	93	1%	1	0%
七ヶ宿町		1	0%	1	0%	0	0%	0	0%
大河原町		3,979	17%	3,551	16%	1,714	8%	57	0%
村田町		375	3%	321	3%	134	1%	2	0%
柴田町		7,312	19%	6,584	17%	3,363	9%	184	0%
川崎町		114	1%	90	1%	32	0%	0	0%
丸森町		1,124	9%	997	8%	473	4%	15	0%
亘理町		6,134	21%	5,619	19%	3,181	11%	295	1%
山元町		703	6%	616	5%	281	2%	7	0%
松島町		2,179	16%	1,943	14%	937	7%	47	0%
七ヶ浜町		2,502	17%	2,257	15%	1,169	8%	91	1%
利府町		4,200	13%	3,835	12%	2,174	7%	212	1%
大和町		1,830	6%	1,606	5%	744	2%	22	0%
大郷町		613	8%	546	7%	274	3%	17	0%
大衡村		165	2%	136	2%	53	1%	0	0%
色麻町		286	4%	247	4%	106	2%	2	0%
加美町		3,468	15%	3,140	13%	1,672	7%	123	1%
涌谷町		1,672	10%	1,550	10%	934	6%	106	1%
美里町		7,585	33%	7,077	31%	4,387	19%	531	2%
女川町		1,266	20%	1,178	18%	759	12%	252	4%
南三陸町		978	8%	874	8%	466	4%	130	1%
県全体		448,841	20%	416,691	18%	254,658	11%	30,976	1%

（※）今回の被害想定は、マクロの被害を把握する目的で実施しており、市区町村別の数値はある程度幅を持って見る必要がある。また、四捨五入の関係で合計が一致しない場合がある。

表 114 市区町村別の上水道被害予測結果（断水人口（人）、断水率（%））
スラブ内地震（冬18時）

市区町村名		直後		1日後		1週間後		1か月後	
		断水人口	断水率	断水人口	断水率	断水人口	断水率	断水人口	断水率
仙 台 市	青葉区	101,617	26%	92,758	24%	50,918	13%	4,102	1%
	宮城野区	111,270	56%	106,793	53%	78,133	39%	17,004	9%
	若林区	92,523	68%	89,403	66%	67,488	50%	15,486	11%
	太白区	125,562	65%	121,869	63%	95,909	50%	26,517	14%
	泉区	46,002	23%	42,164	21%	23,890	12%	2,266	1%
石巻市		96,546	69%	93,217	66%	69,136	49%	14,323	10%
塩竈市		25,490	50%	24,144	47%	16,176	32%	2,523	5%
気仙沼市		2,796	4%	2,430	4%	1,060	2%	22	0%
白石市		9,483	28%	8,715	26%	4,976	15%	469	1%
名取市		46,297	62%	44,827	60%	34,569	46%	8,716	12%
角田市		13,506	45%	13,094	44%	10,051	33%	2,384	8%
多賀城市		37,347	66%	35,876	64%	25,750	46%	4,721	8%
岩沼市		26,129	61%	25,134	59%	18,235	43%	3,508	8%
登米市		37,297	48%	35,468	45%	24,153	31%	3,738	5%
栗原市		11,171	16%	10,160	15%	5,547	8%	452	1%
東松島市		19,811	57%	19,154	55%	14,357	41%	3,111	9%
大崎市		76,608	59%	73,966	57%	55,473	43%	12,378	10%
富谷市		12,590	29%	11,624	27%	6,825	16%	709	2%
蔵王町		2,591	21%	2,345	19%	1,231	10%	80	1%
七ヶ宿町		43	3%	36	2%	14	1%	0	0%
大河原町		15,369	68%	14,765	65%	10,514	46%	1,803	8%
村田町		2,977	26%	2,727	24%	1,527	13%	135	1%
柴田町		24,588	65%	23,639	63%	17,047	45%	3,189	8%
川崎町		1,531	18%	1,366	16%	661	8%	22	0%
丸森町		3,479	27%	3,237	25%	1,986	15%	238	2%
亘理町		19,330	65%	18,597	63%	13,586	46%	2,745	9%
山元町		4,969	44%	4,702	41%	3,141	28%	488	4%
松島町		5,891	44%	5,538	41%	3,566	26%	485	4%
七ヶ浜町		9,310	63%	8,921	61%	6,323	43%	1,108	8%
利府町		12,536	39%	11,767	37%	7,674	24%	1,280	4%
大和町		7,033	23%	6,483	22%	3,785	13%	389	1%
大郷町		2,042	25%	1,870	23%	1,051	13%	94	1%
大衡村		766	9%	678	8%	322	4%	10	0%
色麻町		1,033	16%	927	14%	463	7%	23	0%
加美町		7,711	33%	7,216	31%	4,540	19%	569	2%
涌谷町		2,600	16%	2,438	15%	1,557	10%	208	1%
美里町		13,849	60%	13,272	58%	9,448	41%	1,729	8%
女川町		1,149	18%	1,056	16%	616	10%	67	1%
南三陸町		364	3%	312	3%	127	1%	1	0%
県全体		1,031,204	45%	982,687	43%	691,824	30%	137,093	6%

（※）今回の被害想定は、マクロの被害を把握する目的で実施しており、市区町村別の数値はある程度幅を持って見る必要がある。また、四捨五入の関係で合計が一致しない場合がある。

表 115 市区町村別の上水道被害予測結果（断水人口（人）、断水率（%））

長町-利府線断層帯地震（冬18時）

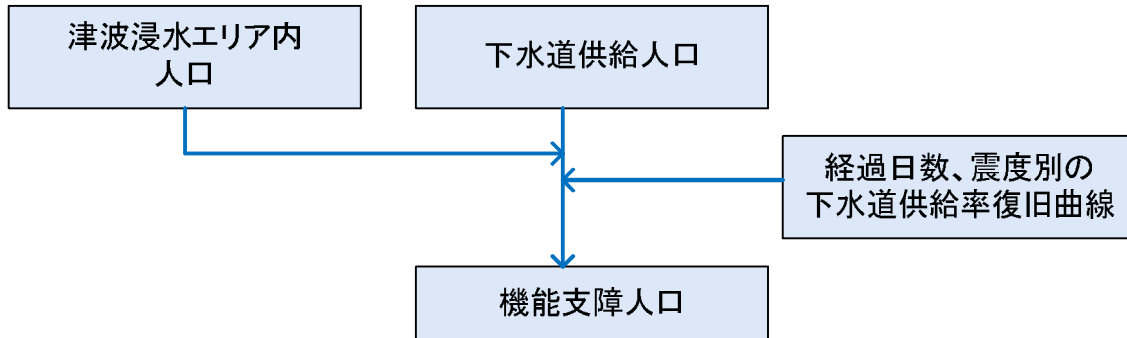
市区町村名		直後		1日後		1週間後		1か月後	
		断水人口	断水率	断水人口	断水率	断水人口	断水率	断水人口	断水率
仙 台 市	青葉区	304,301	79%	295,089	76%	223,724	58%	48,835	13%
	宮城野区	158,475	79%	154,729	78%	124,126	62%	33,751	17%
	若林区	107,356	79%	104,398	77%	81,140	60%	19,641	15%
	太白区	147,726	77%	143,590	75%	111,704	58%	27,553	14%
	泉区	162,120	83%	158,092	81%	125,129	64%	33,395	17%
石巻市		3,225	2%	2,711	2%	1,059	1%	2	0%
塩竈市		22,497	44%	21,247	42%	14,026	28%	2,067	4%
気仙沼市		0	0%	0	0%	0	0%	0	0%
白石市		590	2%	486	1%	176	1%	0	0%
名取市		35,381	47%	33,588	45%	22,801	31%	3,677	5%
角田市		3,934	13%	3,577	12%	1,931	6%	146	0%
多賀城市		32,626	58%	31,349	56%	23,082	41%	5,188	9%
岩沼市		12,359	29%	11,481	27%	6,954	16%	789	2%
登米市		1,732	2%	1,470	2%	592	1%	4	0%
栗原市		314	0%	251	0%	86	0%	0	0%
東松島市		1,623	5%	1,415	4%	627	2%	9	0%
大崎市		23,027	18%	20,878	16%	11,105	9%	783	1%
富谷市		29,173	68%	28,150	66%	20,976	49%	4,560	11%
蔵王町		937	8%	824	7%	377	3%	8	0%
七ヶ宿町		0	0%	0	0%	0	0%	0	0%
大河原町		6,805	30%	6,303	28%	3,767	17%	411	2%
村田町		2,732	24%	2,483	22%	1,338	12%	99	1%
柴田町		14,289	38%	13,399	36%	8,511	23%	1,093	3%
川崎町		3,108	36%	2,893	34%	1,769	21%	207	2%
丸森町		100	1%	80	1%	28	0%	0	0%
亘理町		3,596	12%	3,231	11%	1,649	6%	98	0%
山元町		92	1%	75	1%	27	0%	0	0%
松島町		1,981	15%	1,768	13%	861	6%	34	0%
七ヶ浜町		2,822	19%	2,559	17%	1,358	9%	95	1%
利府町		18,889	59%	18,118	56%	13,076	41%	2,598	8%
大和町		11,642	39%	10,991	37%	7,263	24%	1,109	4%
大郷町		1,262	15%	1,145	14%	617	8%	47	1%
大衡村		1,249	15%	1,120	13%	558	7%	26	0%
色麻町		492	7%	432	7%	197	3%	3	0%
加美町		3,473	15%	3,168	13%	1,768	8%	160	1%
涌谷町		267	2%	231	1%	101	1%	1	0%
美里町		3,997	17%	3,588	16%	1,793	8%	86	0%
女川町		0	0%	0	0%	0	0%	0	0%
南三陸町		0	0%	0	0%	0	0%	0	0%
県全体		1,124,192	49%	1,084,909	47%	814,295	35%	186,476	8%

（※）今回の被害想定は、マクロの被害を把握する目的で実施しており、市区町村別の数値はある程度幅を持って見る必要がある。また、四捨五入の関係で合計が一致しない場合がある。

1 3.4.2. 下水道

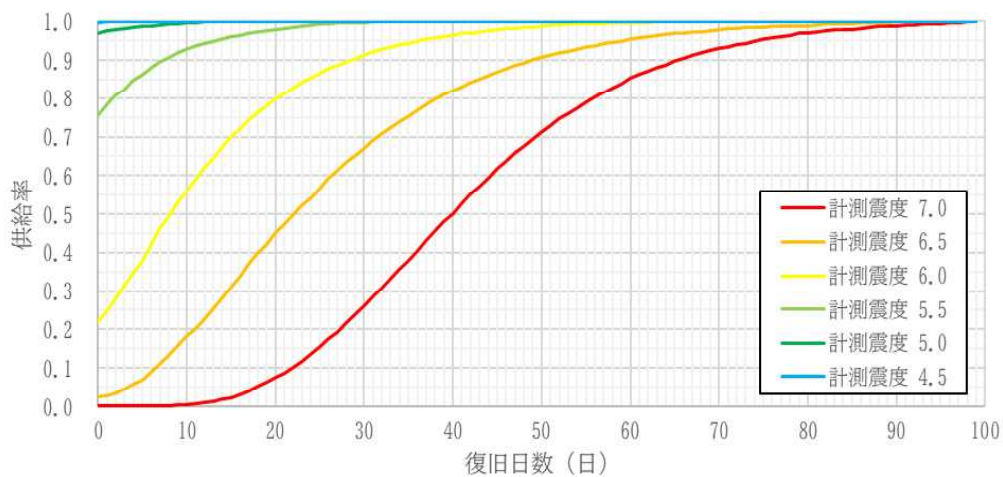
2 (1) 予測手法

3 津波浸水エリア内の人口、及び震度階級別下水道供給率復旧曲線から機能支障人口を算出す
 4 る。なお、津波の浸水区域内に居住する世帯については1カ月間機能支障が生じるものとした。
 5



6
7
8
9

図 192 下水道施設の機能支障人口の算定フロー



10
11
12

図 193 下水道の供給率復旧曲線（日下ほか（2011））

1 (2) 予測結果

2 表 115 に本県全体の下水道の下水支障人口・支障率予測結果を示す。また、表 117～表 120
3 に各市区町村における冬 18 時の被害予測結果を示す。

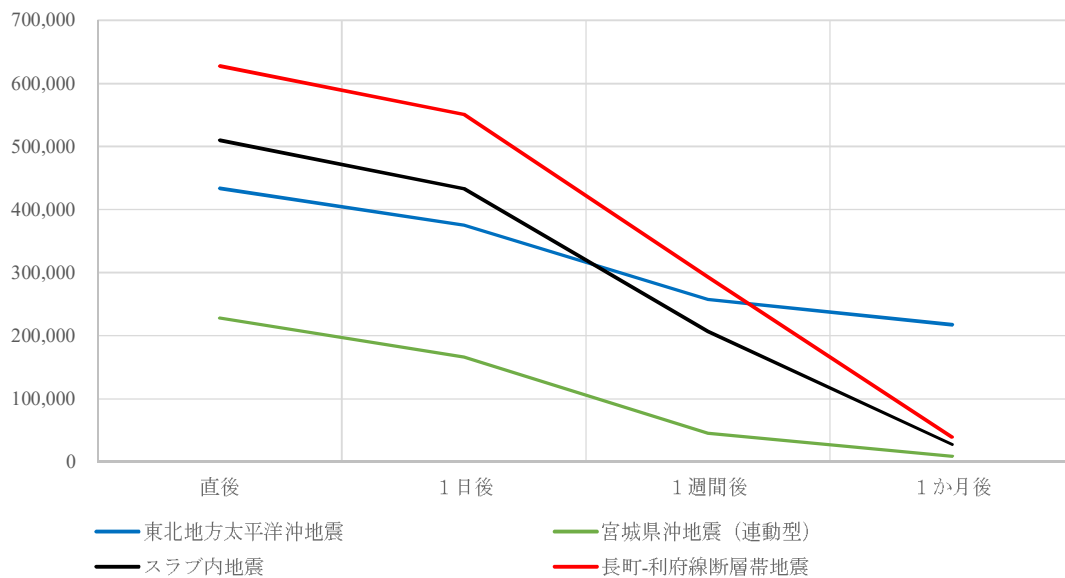
4

5

表 116 県全体の下水道被害予測結果（支障人口（人）、支障率（%））

地震	季節時刻	直後		1日後		1週間後		1か月後	
		下水道機能支障人口	機能支障率	下水道機能支障人口	機能支障率	下水道機能支障人口	機能支障率	下水道機能支障人口	機能支障率
東北地方太平洋沖地震	冬 5時	439,632	19%	380,286	16%	257,976	11%	215,789	9%
	夏 12時	429,549	19%	372,590	16%	257,125	11%	218,557	10%
	冬 18時	433,582	19%	375,669	16%	257,465	11%	217,450	9%
宮城県沖地震（連動型）	冬 5時	232,611	10%	169,810	7%	46,497	2%	9,048	0%
	夏 12時	224,919	10%	163,689	7%	44,444	2%	8,916	0%
	冬 18時	227,996	10%	166,137	7%	45,265	2%	8,969	0%
スラブ内地震	冬 5時	511,875	22%	435,776	19%	210,334	9%	28,105	1%
	夏 12時	508,830	22%	431,963	19%	205,088	9%	26,892	1%
	冬 18時	510,048	22%	433,488	19%	207,186	9%	27,377	1%
長町-利府線断層帯地震	冬 5時	623,279	27%	547,717	23%	292,061	13%	39,390	2%
	夏 12時	630,319	28%	553,789	24%	293,665	13%	39,075	2%
	冬 18時	627,503	27%	551,360	24%	293,023	13%	39,201	2%

6



7

8

9

10

11

12

13

(※) 今回の被害想定は、マクロの被害を把握する目的で実施しており、市区町村別の数値はある程度幅を持って見る必要がある。また、四捨五入の関係で合計が一致しない場合がある。

1
2

表 117 市区町村別の下水被害予測結果（支障人口（人）、支障率（%））
東北地方太平洋沖地震（冬 18 時）

市区町村名		直後		1日後		1週間後		1か月後	
		下水道機能 支障人口	機能 支障率	下水道機能 支障人口	機能 支障率	下水道機能 支障人口	機能 支障率	下水道機能 支障人口	機能 支障率
仙台市	青葉区	23,478	6%	14,225	4%	1,510	0%	1,176	0%
	宮城野区	54,149	27%	48,428	24%	36,630	18%	32,716	16%
	若林区	29,437	22%	23,987	18%	11,343	8%	6,195	5%
	太白区	37,326	19%	29,208	15%	10,297	5%	2,383	1%
	泉区	13,153	7%	8,282	4%	1,178	1%	635	0%
石巻市		76,589	54%	74,723	53%	69,560	49%	66,333	47%
塩竈市		18,746	37%	17,667	35%	15,696	31%	15,217	30%
気仙沼市		3,868	6%	3,659	6%	3,361	5%	3,345	5%
白石市		2,164	6%	1,494	4%	333	1%	98	0%
名取市		22,266	30%	19,785	26%	14,075	19%	11,794	16%
角田市		3,064	10%	2,485	8%	933	3%	102	0%
多賀城市		31,936	57%	30,882	55%	28,643	51%	27,871	49%
岩沼市		16,391	38%	14,958	35%	11,341	26%	9,718	23%
登米市		9,353	12%	7,522	10%	2,760	4%	313	0%
栗原市		3,236	5%	2,255	3%	524	1%	132	0%
東松島市		18,707	54%	18,491	53%	17,978	52%	17,761	51%
大崎市		13,267	10%	10,439	8%	3,469	3%	397	0%
富谷市		3,331	8%	2,210	5%	418	1%	154	0%
蔵王町		456	4%	295	2%	49	0%	22	0%
七ヶ宿町		63	4%	37	3%	3	0%	3	0%
大河原町		4,511	20%	3,525	15%	1,140	5%	141	1%
村田町		706	6%	492	4%	113	1%	30	0%
柴田町		6,386	17%	4,983	13%	1,610	4%	200	1%
川崎町		333	4%	200	2%	19	0%	17	0%
丸森町		546	4%	401	3%	111	1%	21	0%
亘理町		11,279	38%	10,508	35%	8,633	29%	7,822	26%
山元町		2,439	22%	2,291	20%	2,011	18%	1,936	17%
松島町		5,190	38%	5,008	37%	4,631	34%	4,509	33%
七ヶ浜町		4,792	33%	4,375	30%	3,490	24%	3,190	22%
利府町		3,800	12%	2,819	9%	932	3%	390	1%
大和町		2,932	10%	2,109	7%	545	2%	114	0%
大郷町		370	5%	258	3%	60	1%	16	0%
大衡村		375	4%	243	3%	41	0%	18	0%
色麻町		336	5%	230	3%	49	1%	15	0%
加美町		2,376	10%	1,770	8%	507	2%	87	0%
涌谷町		616	4%	474	3%	151	1%	21	0%
美里町		2,686	12%	2,151	9%	774	3%	89	0%
女川町		2,724	42%	2,610	40%	2,381	37%	2,308	36%
南三陸町		205	2%	190	2%	167	1%	164	1%
県全体		433,582	19%	375,669	16%	257,465	11%	217,450	9%

3
4
5
6

（※）今回の被害想定は、マクロの被害を把握する目的で実施しており、市区町村別の数値はある程度幅を持って見る必要がある。また、四捨五入の関係で合計が一致しない場合がある。

1
2

表 118 市区町村別の下水被害予測結果（支障人口（人）、支障率（%））
宮城県沖地震（運動型）（冬18時）

市区町村名		直後		1日後		1週間後		1か月後	
		下水道機能 支障人口	機能 支障率	下水道機能 支障人口	機能 支障率	下水道機能 支障人口	機能 支障率	下水道機能 支障人口	機能 支障率
仙台市	青葉区	22,438	6%	13,340	3%	1,172	0%	1,139	0%
	宮城野区	33,031	17%	25,227	13%	7,802	4%	1,086	1%
	若林区	22,451	17%	17,122	13%	5,231	4%	751	1%
	太白区	26,715	14%	19,944	10%	5,757	3%	949	0%
	泉区	13,683	7%	8,733	4%	1,353	1%	643	0%
石巻市		27,362	19%	21,855	16%	7,712	5%	940	1%
塩竈市		5,429	11%	3,870	8%	994	2%	262	1%
気仙沼市		875	1%	581	1%	144	0%	106	0%
白石市		1,308	4%	776	2%	67	0%	67	0%
名取市		9,274	12%	6,862	9%	1,928	3%	341	0%
角田市		1,558	5%	1,168	4%	340	1%	56	0%
多賀城市		9,227	16%	7,016	12%	2,126	4%	316	1%
岩沼市		4,243	10%	3,063	7%	798	2%	172	0%
登米市		7,058	9%	5,474	7%	1,748	2%	223	0%
栗原市		2,672	4%	1,775	3%	339	0%	118	0%
東松島市		4,797	14%	3,748	11%	1,216	4%	152	0%
大崎市		9,083	7%	6,901	5%	2,084	2%	310	0%
富谷市		2,685	6%	1,656	4%	203	0%	133	0%
蔵王町		357	3%	212	2%	19	0%	18	0%
七ヶ宿町		2	0%	1	0%	0	0%	0	0%
大河原町		2,353	10%	1,684	7%	426	2%	101	0%
村田町		462	4%	283	2%	34	0%	23	0%
柴田町		3,698	10%	2,693	7%	721	2%	147	0%
川崎町		316	4%	187	2%	16	0%	16	0%
丸森町		333	3%	222	2%	43	0%	15	0%
亘理町		3,138	11%	2,317	8%	648	2%	116	0%
山元町		448	4%	284	3%	42	0%	22	0%
松島町		938	7%	656	5%	161	1%	55	0%
七ヶ浜町		1,535	10%	1,093	7%	286	2%	88	1%
利府町		2,782	9%	1,910	6%	420	1%	117	0%
大和町		1,864	6%	1,196	4%	190	1%	89	0%
大郷町		285	3%	185	2%	32	0%	13	0%
大衡村		303	4%	181	2%	17	0%	15	0%
色麻町		241	4%	148	2%	17	0%	12	0%
加美町		1,853	8%	1,323	6%	334	1%	74	0%
涌谷町		457	3%	337	2%	94	1%	17	0%
美里町		1,875	8%	1,439	6%	445	2%	62	0%
女川町		813	13%	636	10%	295	5%	197	3%
南三陸町		56	0%	38	0%	12	0%	10	0%
県全体		227,996	10%	166,137	7%	45,265	2%	8,969	0%

3
4
5
6

（※）今回の被害想定は、マクロの被害を把握する目的で実施しており、市区町村別の数値はある程度幅を持って見る必要がある。また、四捨五入の関係で合計が一致しない場合がある。

1
2

表 119 市区町村別の下水被害予測結果（支障人口（人）、支障率（%））
スラブ内地震（冬18時）

市区町村名		直後		1日後		1週間後		1か月後	
		下水道機能 支障人口	機能 支障率	下水道機能 支障人口	機能 支障率	下水道機能 支障人口	機能 支障率	下水道機能 支障人口	機能 支障率
仙 台 市	青葉区	59,990	15%	45,475	12%	13,627	4%	2,130	1%
	宮城野区	66,002	33%	58,027	29%	30,340	15%	3,790	2%
	若林区	53,757	40%	47,902	35%	25,847	19%	3,136	2%
	太白区	78,007	40%	71,180	37%	43,025	22%	6,243	3%
	泉区	25,225	13%	18,706	10%	5,431	3%	1,009	1%
石巻市		39,917	28%	34,784	25%	17,413	12%	2,070	1%
塩竈市		13,184	26%	10,735	21%	4,185	8%	513	1%
気仙沼市		774	1%	485	1%	67	0%	38	0%
白石市		3,988	12%	3,052	9%	937	3%	136	0%
名取市		26,523	36%	23,973	32%	13,728	18%	1,765	2%
角田市		4,773	16%	4,344	14%	2,494	8%	308	1%
多賀城市		19,455	34%	16,427	29%	7,287	13%	828	1%
岩沼市		13,211	31%	11,309	26%	5,297	12%	616	1%
登米市		8,696	11%	6,967	9%	2,540	3%	298	0%
栗原市		3,440	5%	2,431	4%	592	1%	139	0%
東松島市		9,123	26%	7,999	23%	4,087	12%	492	1%
大崎市		20,331	16%	17,980	14%	9,591	7%	1,186	1%
富谷市		6,459	15%	4,886	11%	1,456	3%	234	1%
蔵王町		733	6%	532	4%	141	1%	30	0%
七ヶ宿町		81	6%	49	3%	5	0%	4	0%
大河原町		7,155	31%	5,918	26%	2,396	11%	259	1%
村田町		1,101	10%	829	7%	247	2%	41	0%
柴田町		10,646	28%	9,048	24%	4,129	11%	476	1%
川崎町		594	7%	424	5%	106	1%	26	0%
丸森町		730	6%	552	4%	166	1%	26	0%
亘理町		8,674	29%	7,549	25%	3,772	13%	450	2%
山元町		1,570	14%	1,269	11%	489	4%	60	1%
松島町		2,042	15%	1,597	12%	526	4%	78	1%
七ヶ浜町		4,722	32%	3,941	27%	1,670	11%	188	1%
利府町		6,764	21%	5,572	17%	2,392	7%	323	1%
大和町		3,361	11%	2,476	8%	687	2%	127	0%
大郷町		535	7%	400	5%	117	1%	21	0%
大衡村		352	4%	224	3%	33	0%	17	0%
色麻町		374	6%	262	4%	62	1%	16	0%
加美町		3,033	13%	2,328	10%	725	3%	100	0%
涌谷町		627	4%	486	3%	162	1%	22	0%
美里町		3,387	15%	2,858	12%	1,282	6%	150	1%
女川町		670	10%	486	8%	131	2%	30	0%
南三陸町		43	0%	26	0%	3	0%	2	0%
県全体		510,048	22%	433,488	19%	207,186	9%	27,377	1%

3
4
5
6

（※）今回の被害想定は、マクロの被害を把握する目的で実施しており、市区町村別の数値はある程度幅を持って見る必要がある。また、四捨五入の関係で合計が一致しない場合がある。

1 表 120 市区町村別の下水被害予測結果（支障人口（人）、支障率（%））
 2 長町-利府線断層帯地震（冬18時）

市区町村名		直後		1日後		1週間後		1か月後	
		下水道機能 支障人口	機能 支障率	下水道機能 支障人口	機能 支障率	下水道機能 支障人口	機能 支障率	下水道機能 支障人口	機能 支障率
仙 台 市	青葉区	167,386	43%	148,026	38%	77,198	20%	9,130	2%
	宮城野区	94,665	47%	86,903	44%	52,557	26%	7,336	4%
	若林区	61,273	45%	55,108	41%	30,723	23%	3,883	3%
	太白区	85,082	44%	76,489	40%	43,446	23%	5,950	3%
	泉区	94,991	48%	86,517	44%	51,246	26%	7,259	4%
石巻市		5,180	4%	3,076	2%	266	0%	263	0%
塩竈市		11,463	22%	9,159	18%	3,343	7%	418	1%
気仙沼市		0	0%	0	0%	0	0%	0	0%
白石市		1,192	3%	708	2%	61	0%	61	0%
名取市		17,124	23%	13,938	19%	5,511	7%	676	1%
角田市		1,422	5%	1,057	4%	300	1%	53	0%
多賀城市		18,562	33%	16,129	29%	8,319	15%	1,145	2%
岩沼市		6,381	15%	4,885	11%	1,505	4%	214	1%
登米市		1,549	2%	922	1%	81	0%	79	0%
栗原市		647	1%	384	1%	33	0%	33	0%
東松島市		1,410	4%	857	2%	94	0%	70	0%
大崎市		6,680	5%	4,904	4%	1,345	1%	257	0%
富谷市		15,751	37%	13,772	32%	7,008	16%	853	2%
蔵王町		454	4%	293	2%	49	0%	22	0%
七ヶ宿町		3	0%	2	0%	0	0%	0	0%
大河原町		3,622	16%	2,765	12%	846	4%	123	1%
村田町		939	8%	691	6%	191	2%	37	0%
柴田町		5,960	16%	4,620	12%	1,469	4%	190	1%
川崎町		1,021	12%	788	9%	249	3%	34	0%
丸森町		150	1%	89	1%	8	0%	8	0%
亘理町		2,230	8%	1,542	5%	347	1%	95	0%
山元町		187	2%	111	1%	10	0%	10	0%
松島町		918	7%	637	5%	145	1%	40	0%
七ヶ浜町		1,750	12%	1,273	9%	339	2%	70	0%
利府町		9,726	30%	8,316	26%	3,971	12%	498	2%
大和町		5,521	18%	4,418	15%	1,659	6%	216	1%
大郷町		362	4%	251	3%	58	1%	15	0%
大衡村		480	6%	333	4%	76	1%	21	0%
色麻町		242	4%	149	2%	18	0%	12	0%
加美町		1,836	8%	1,311	6%	330	1%	73	0%
涌谷町		173	1%	104	1%	10	0%	9	0%
美里町		1,169	5%	837	4%	212	1%	49	0%
女川町		0	0%	0	0%	0	0%	0	0%
南三陸町		0	0%	0	0%	0	0%	0	0%
県全体		627,503	27%	551,360	24%	293,023	13%	39,201	2%

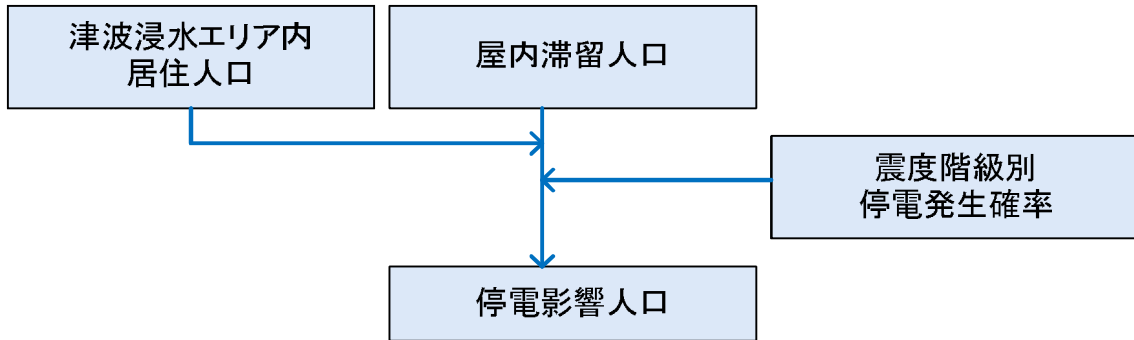
3
 4 （※）今回の被害想定は、マクロの被害を把握する目的で実施しており、市区町村別の数値はある程度幅を持って見る必要がある。
 5 また、四捨五入の関係で合計が一致しない場合がある。
 6

1 3.4.3. 電力

2 (1) 予測手法

3 津波浸水による停電と、計測震度と復旧率曲線の関係から停電人口を算出する。なお、津波
4 の浸水区域内に居住する世帯については1カ月間停電が生じるものとした。

5

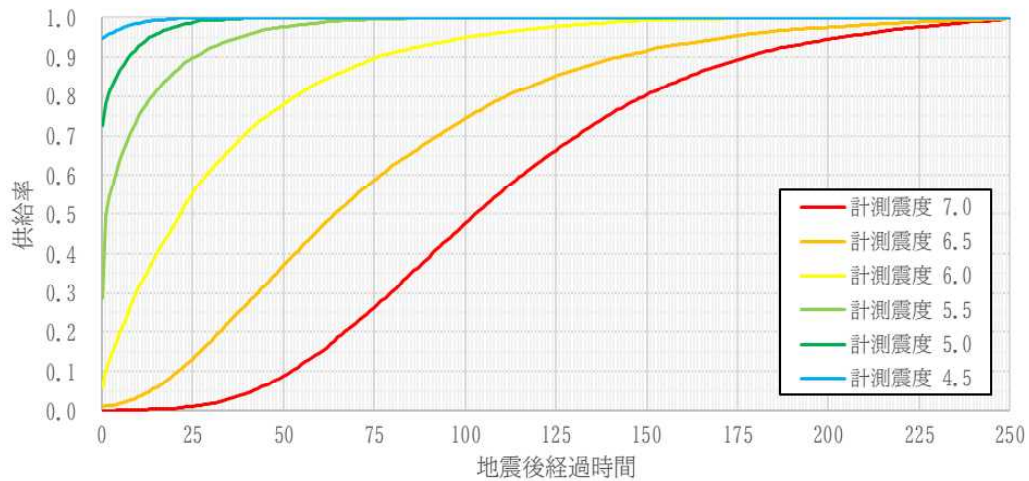


6

7

8

図 194 電力被害の算定フロー



9

10

11

12

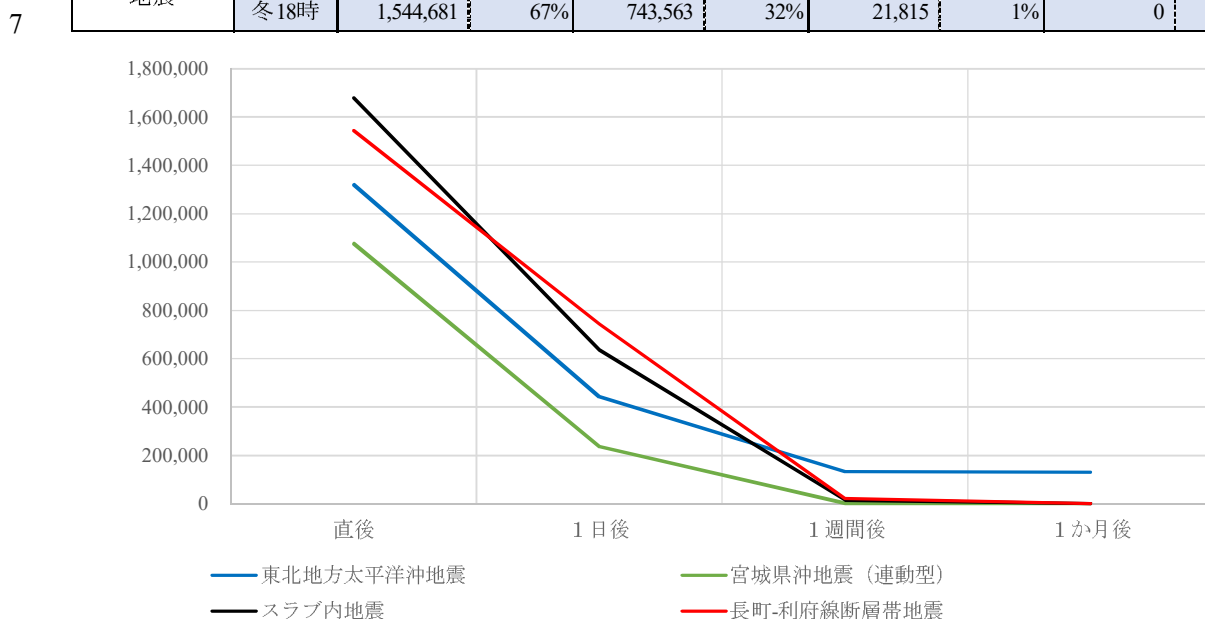
図 195 電力の計測震度に対する供給率曲線の予測
(東京大学地震研究所ほか, 2012)

1 (2) 予測結果

2
3 表 121 に本県全体の電力の停電影響人口・停電率予測結果を示す。また、表 122～表 125 に
4 各市区町村における冬 18 時の被害予測結果を示す。

6 表 121 県全体の電力の停電影響人口・停電率予測結果

地震	季節時刻	直後		1日後		1週間後		1か月後	
		停電人口	停電率	停電人口	停電率	停電人口	停電率	停電人口	停電率
東北地方太平洋沖地震	冬 5時	1,338,679	57%	447,991	19%	129,251	6%	126,217	5%
	夏 12時	1,308,044	57%	438,822	19%	135,132	6%	132,301	6%
	冬 18時	1,320,298	57%	442,489	19%	132,780	6%	129,867	6%
宮城県沖地震（連動型）	冬 5時	1,087,491	47%	241,097	10%	1,991	0%	87	0%
	夏 12時	1,068,086	47%	233,681	10%	1,939	0%	116	0%
	冬 18時	1,075,848	47%	236,647	10%	1,960	0%	104	0%
スラブ内地震	冬 5時	1,693,278	73%	645,481	28%	15,881	1%	0	0%
	夏 12時	1,670,848	73%	629,549	28%	15,071	1%	0	0%
	冬 18時	1,679,820	73%	635,922	28%	15,395	1%	0	0%
長町-利府線断層帯地震	冬 5時	1,543,627	66%	737,217	32%	22,019	1%	0	0%
	夏 12時	1,545,383	68%	747,794	33%	21,678	1%	0	0%
	冬 18時	1,544,681	67%	743,563	32%	21,815	1%	0	0%



(※) 今回の被害想定は、マクロの被害を把握する目的で実施しており、市区町村別の数値はある程度幅を持って見る必要がある。また、四捨五入の関係で合計が一致しない場合がある。

1 表 122 市区町村別電力の停電影響人口予測結果（単位・人）（冬 18 時）
 2 東北地方太平洋沖地震（冬 18 時）

市区町村名		直後		1日後		1週間後		1か月後	
		停電人口	停電率	停電人口	停電率	停電人口	停電率	停電人口	停電率
仙 台 市	青葉区	130,818	34%	12,111	3%	1	0%	0	0%
	宮城野区	119,684	60%	38,574	19%	7,773	4%	7,532	4%
	若林区	95,644	71%	28,405	21%	713	1%	483	0%
	太白区	127,426	66%	38,619	20%	328	0%	11	0%
	泉区	58,525	30%	5,187	3%	26	0%	0	0%
石巻市		127,206	90%	86,664	62%	52,673	37%	51,945	37%
塩竈市		32,301	63%	10,621	21%	5,585	11%	5,551	11%
気仙沼市		29,601	47%	14,605	23%	13,186	21%	13,183	21%
白石市		16,928	50%	2,120	6%	13	0%	0	0%
名取市		51,822	69%	19,411	26%	4,407	6%	4,286	6%
角田市		15,378	51%	6,263	21%	65	0%	0	0%
多賀城市		43,525	77%	24,412	43%	18,453	33%	18,402	33%
岩沼市		32,844	77%	15,494	36%	6,458	15%	6,384	15%
登米市		61,059	78%	23,498	30%	235	0%	0	0%
栗原市		30,603	45%	4,885	7%	31	0%	0	0%
東松島市		24,421	70%	14,726	42%	8,567	25%	8,475	24%
大崎市		96,193	75%	32,683	25%	263	0%	0	0%
富谷市		18,199	42%	2,072	5%	10	0%	0	0%
蔵王町		5,060	42%	559	5%	1	0%	0	0%
七ヶ宿町		192	13%	9	1%	0	0%	0	0%
大河原町		17,380	76%	5,247	23%	46	0%	0	0%
村田町		5,527	48%	807	7%	4	0%	0	0%
柴田町		28,783	76%	9,129	24%	76	0%	0	0%
川崎町		2,217	26%	132	2%	0	0%	0	0%
丸森町		6,342	49%	1,244	10%	11	0%	0	0%
亘理町		23,696	80%	11,062	37%	4,652	16%	4,601	16%
山元町		6,795	60%	2,885	25%	2,000	18%	1,994	18%
松島町		9,819	73%	3,867	29%	2,130	16%	2,116	16%
七ヶ浜町		10,804	73%	3,194	22%	1,131	8%	1,111	8%
利府町		17,388	54%	3,457	11%	122	0%	102	0%
大和町		15,008	50%	3,052	10%	20	0%	0	0%
大郷町		4,293	53%	682	8%	3	0%	0	0%
大衡村		3,685	44%	456	5%	1	0%	0	0%
色麻町		3,153	48%	403	6%	1	0%	0	0%
加美町		14,214	60%	3,035	13%	22	0%	0	0%
涌谷町		5,177	32%	1,390	9%	11	0%	0	0%
美里町		18,329	80%	6,807	30%	67	0%	0	0%
女川町		4,440	69%	2,428	38%	1,869	29%	1,865	29%
南三陸町		5,818	50%	2,294	20%	1,828	16%	1,827	16%
県全体		1,320,298	57%	442,489	19%	132,780	6%	129,867	6%

3
 4 （※）今回の被害想定は、マクロの被害を把握する目的で実施しており、市区町村別の数値はある程度幅を持って見る必要がある。
 5 また、四捨五入の関係で合計が一致しない場合がある。
 6

表 123 市区町村別電力の停電影響人口予測結果（単位・人）（冬18時）

宮城県沖地震（運動型）（冬18時）

市区町村名		直後		1日後		1週間後		1か月後	
		停電人口	停電率	停電人口	停電率	停電人口	停電率	停電人口	停電率
仙台市	青葉区	106,041	27%	7,873	2%	0	0%	0	0%
	宮城野区	117,471	59%	35,219	18%	268	0%	0	0%
	若林区	88,816	66%	23,763	18%	192	0%	0	0%
	太白区	103,497	54%	26,370	14%	213	0%	0	0%
	泉区	52,056	27%	5,251	3%	31	0%	0	0%
石巻市		112,485	80%	41,435	29%	395	0%	19	0%
塩竈市		26,882	53%	4,397	9%	27	0%	0	0%
気仙沼市		21,539	34%	2,068	3%	54	0%	44	0%
白石市		6,902	20%	368	1%	0	0%	0	0%
名取市		38,218	51%	8,036	11%	74	0%	0	0%
角田市		11,478	38%	2,136	7%	21	0%	0	0%
多賀城市		37,076	66%	9,127	16%	74	0%	0	0%
岩沼市		22,063	52%	3,439	8%	27	0%	0	0%
登米市		54,534	70%	16,724	21%	138	0%	0	0%
栗原市		22,322	33%	2,769	4%	19	0%	0	0%
東松島市		20,554	59%	5,886	17%	50	0%	0	0%
大崎市		77,649	60%	18,120	14%	163	0%	0	0%
富谷市		12,148	28%	1,067	2%	1	0%	0	0%
蔵王町		2,204	18%	127	1%	0	0%	0	0%
七ヶ宿町		8	1%	0	0%	0	0%	0	0%
大河原町		12,759	56%	1,790	8%	14	0%	0	0%
村田町		2,412	21%	167	1%	0	0%	0	0%
柴田町		21,590	57%	3,402	9%	34	0%	0	0%
川崎町		1,141	13%	48	1%	0	0%	0	0%
丸森町		4,295	33%	510	4%	2	0%	0	0%
亘理町		16,318	55%	3,067	10%	25	0%	0	0%
山元町		3,382	30%	320	3%	1	0%	0	0%
松島町		7,256	54%	973	7%	7	0%	0	0%
七ヶ浜町		7,792	53%	1,169	8%	7	0%	0	0%
利府町		13,268	41%	2,137	7%	14	0%	0	0%
大和町		8,321	28%	829	3%	6	0%	0	0%
大郷町		2,746	34%	296	4%	2	0%	0	0%
大衡村		1,406	17%	73	1%	0	0%	0	0%
色麻町		1,852	28%	134	2%	0	0%	0	0%
加美町		10,656	45%	1,671	7%	13	0%	0	0%
涌谷町		4,047	25%	875	5%	6	0%	0	0%
美里町		15,558	68%	4,019	17%	35	0%	0	0%
女川町		3,018	47%	572	9%	24	0%	20	0%
南三陸町		4,087	35%	420	4%	21	0%	20	0%
県全体		1,075,848	47%	236,647	10%	1,960	0%	104	0%

（※）今回の被害想定は、マクロの被害を把握する目的で実施しており、市区町村別の数値はある程度幅を持って見る必要がある。また、四捨五入の関係で合計が一致しない場合がある。

表 124 市区町村別電力の停電影響人口予測結果（単位・人）（冬18時）
スラブ内地震（冬18時）

市区町村名		直後		1日後		1週間後		1か月後	
		停電人口	停電率	停電人口	停電率	停電人口	停電率	停電人口	停電率
仙 台 市	青葉区	258,987	67%	49,383	13%	469	0%	0	0%
	宮城野区	162,570	81%	71,789	36%	2,047	1%	0	0%
	若林区	120,777	89%	61,580	46%	1,845	1%	0	0%
	太白区	165,634	86%	90,140	47%	3,809	2%	0	0%
	泉区	118,017	60%	23,055	12%	186	0%	0	0%
石巻市		123,342	88%	61,823	44%	1,396	1%	0	0%
塩竈市		41,813	82%	14,511	28%	194	0%	0	0%
気仙沼市		15,832	25%	1,263	2%	0	0%	0	0%
白石市		22,782	67%	4,733	14%	45	0%	0	0%
名取市		62,157	83%	32,154	43%	1,161	2%	0	0%
角田市		16,806	56%	9,172	31%	289	1%	0	0%
多賀城市		50,032	89%	22,773	40%	375	1%	0	0%
岩沼市		34,741	81%	16,218	38%	309	1%	0	0%
登米市		58,584	75%	21,382	27%	228	0%	0	0%
栗原市		33,439	49%	5,491	8%	36	0%	0	0%
東松島市		24,971	72%	12,918	37%	329	1%	0	0%
大崎市		103,055	80%	50,451	39%	1,406	1%	0	0%
富谷市		28,812	67%	6,412	15%	50	0%	0	0%
蔵王町		7,335	60%	1,229	10%	10	0%	0	0%
七ヶ宿町		344	24%	20	1%	0	0%	0	0%
大河原町		20,202	89%	9,187	40%	110	0%	0	0%
村田町		7,487	65%	1,470	13%	12	0%	0	0%
柴田町		32,895	87%	15,110	40%	262	1%	0	0%
川崎町		4,925	57%	691	8%	5	0%	0	0%
丸森町		7,517	58%	1,834	14%	16	0%	0	0%
亘理町		26,000	88%	12,198	41%	275	1%	0	0%
山元町		8,489	75%	2,830	25%	37	0%	0	0%
松島町		10,525	78%	3,190	24%	28	0%	0	0%
七ヶ浜町		12,812	87%	5,577	38%	83	1%	0	0%
利府町		24,067	75%	7,186	22%	151	0%	0	0%
大和町		17,277	58%	3,588	12%	24	0%	0	0%
大郷町		5,177	63%	1,012	12%	7	0%	0	0%
大衡村		3,281	39%	356	4%	1	0%	0	0%
色麻町		3,417	52%	480	7%	1	0%	0	0%
加美町		15,456	66%	4,132	18%	32	0%	0	0%
涌谷町		5,071	32%	1,417	9%	13	0%	0	0%
美里町		19,529	85%	8,416	37%	147	1%	0	0%
女川町		3,033	47%	583	9%	5	0%	0	0%
南三陸町		2,629	23%	168	1%	0	0%	0	0%
県全体		1,679,820	73%	635,922	28%	15,395	1%	0	0%

（※）今回の被害想定は、マクロの被害を把握する目的で実施しており、市区町村別の数値はある程度幅を持って見る必要がある。また、四捨五入の関係で合計が一致しない場合がある。

表 125 市区町村別電力の停電影響人口予測結果（単位・人）（冬18時）

長町-利府線断層帯地震（冬18時）

市区町村名		直後		1日後		1週間後		1か月後	
		停電人口	停電率	停電人口	停電率	停電人口	停電率	停電人口	停電率
仙 台 市	青葉区	360,516	93%	200,032	52%	4,969	1%	0	0%
	宮城野区	183,812	92%	115,091	58%	4,586	2%	0	0%
	若林区	126,731	94%	73,843	55%	2,354	2%	0	0%
	太白区	177,609	92%	102,109	53%	3,402	2%	0	0%
	泉区	185,378	95%	114,411	58%	4,242	2%	0	0%
石巻市		26,201	19%	1,488	1%	0	0%	0	0%
塩竈市		38,861	76%	12,610	25%	142	0%	0	0%
気仙沼市		0	0%	0	0%	0	0%	0	0%
白石市		5,577	16%	267	1%	0	0%	0	0%
名取市		57,557	77%	20,444	27%	280	0%	0	0%
角田市		10,660	36%	1,895	6%	18	0%	0	0%
多賀城市		47,126	83%	21,218	38%	628	1%	0	0%
岩沼市		26,525	62%	6,434	15%	55	0%	0	0%
登米市		12,780	16%	793	1%	0	0%	0	0%
栗原市		3,186	5%	133	0%	0	0%	0	0%
東松島市		8,510	25%	742	2%	0	0%	0	0%
大崎市		64,514	50%	10,990	9%	99	0%	0	0%
富谷市		38,222	89%	18,974	44%	501	1%	0	0%
蔵王町		4,119	34%	422	3%	2	0%	0	0%
七ヶ宿町		4	0%	0	0%	0	0%	0	0%
大河原町		15,004	66%	3,507	15%	32	0%	0	0%
村田町		7,310	64%	1,314	11%	11	0%	0	0%
柴田町		27,092	72%	7,697	20%	66	0%	0	0%
川崎町		6,333	74%	1,628	19%	14	0%	0	0%
丸森町		970	8%	43	0%	0	0%	0	0%
亘理町		12,201	41%	1,695	6%	12	0%	0	0%
山元町		814	7%	40	0%	0	0%	0	0%
松島町		6,765	50%	906	7%	6	0%	0	0%
七ヶ浜町		8,221	56%	1,353	9%	9	0%	0	0%
利府町		26,844	83%	11,794	37%	266	1%	0	0%
大和町		20,888	70%	6,584	22%	83	0%	0	0%
大郷町		3,958	48%	618	8%	3	0%	0	0%
大衡村		4,184	50%	580	7%	3	0%	0	0%
色麻町		2,390	36%	227	3%	0	0%	0	0%
加美町		9,920	42%	1,722	7%	14	0%	0	0%
涌谷町		1,455	9%	120	1%	0	0%	0	0%
美里町		12,443	54%	1,841	8%	16	0%	0	0%
女川町		0	0%	0	0%	0	0%	0	0%
南三陸町		0	0%	0	0%	0	0%	0	0%
県全体		1,544,681	67%	743,563	32%	21,815	1%	0	0%

（※）今回の被害想定は、マクロの被害を把握する目的で実施しており、市区町村別の数値はある程度幅を持って見る必要がある。また、四捨五入の関係で合計が一致しない場合がある。

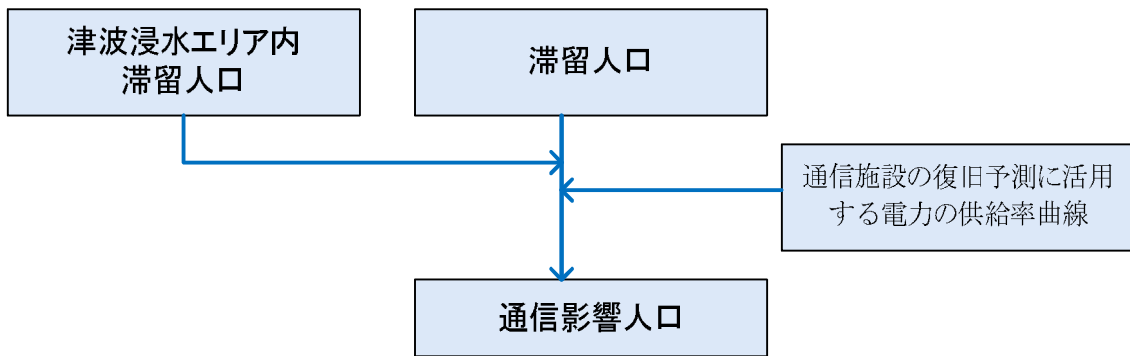
1 3.4.4. 通信

2 (1) 予測手法

3 通信（固定回線）における被害想定は津波浸水エリアと震度階級別通信施設の復旧予測に活
4 用する電力の供給率曲線から影響人口を算出する。

5 津波により被害を受けた場合には、立ち入り制限や建築制限等の理由から一定期間は需要が
6 無くなると考えられるため、復旧想定では対象外とする。

7



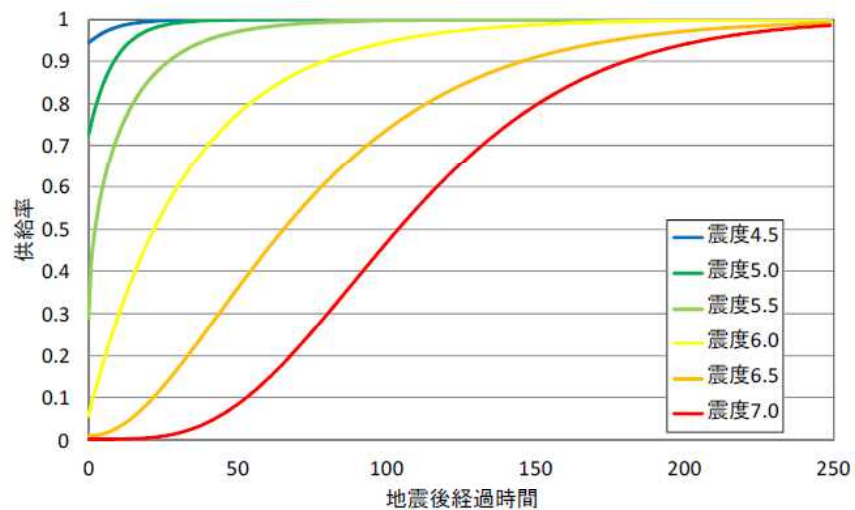
8

9

図 196 不通回線数の算定フロー

10

11



12

13

図 197 通信施設の復旧予測に活用する電力の供給率曲線

14

1 (2) 予測結果

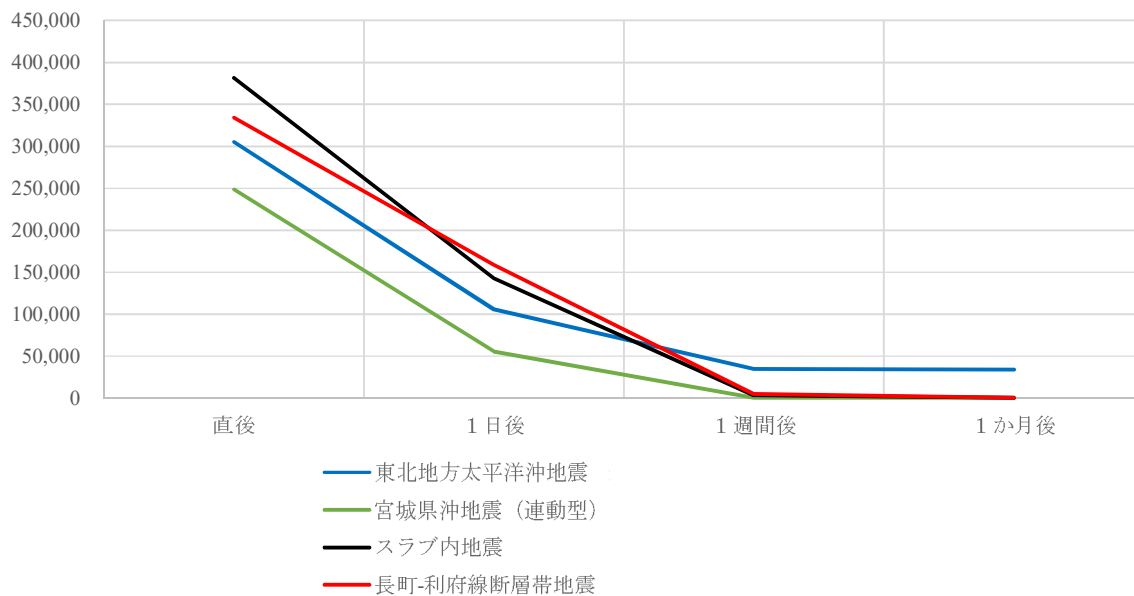
2 表 126 に本県全体の通信の通信支障人口・を示す。また、表 127～表 130 に各市区町村の被
3 害予測結果を示す。

4
5

表 126 県全体の通信の通信機能支障人口・支障率予測結果

地震	季節時刻	直後		1日後		1週間後		1か月後	
		通信支障人口	通信支障率	通信支障人口	通信支障率	通信支障人口	通信支障率	通信支障人口	通信支障率
東北地方太平洋沖地震	冬5時	298,621	13%	101,141	4%	31,634	1%	30,950	1%
	夏12時	309,180	14%	108,311	5%	36,463	2%	35,761	2%
	冬18時	305,308	13%	105,458	5%	34,501	2%	33,807	1%
宮城県沖地震（連動型）	冬5時	242,876	10%	54,099	2%	454	0%	29	0%
	夏12時	251,947	11%	56,367	2%	485	0%	44	0%
	冬18時	248,561	11%	55,477	2%	472	0%	38	0%
スラブ内地震	冬5時	376,275	16%	138,335	6%	3,300	0%	0	0%
	夏12時	384,918	17%	145,321	6%	3,481	0%	0	0%
	冬18時	381,700	17%	142,666	6%	3,409	0%	0	0%
長町-利府線断層帯地震	冬5時	333,074	14%	158,405	7%	4,727	0%	0	0%
	夏12時	335,168	15%	158,650	7%	4,586	0%	0	0%
	冬18時	334,317	15%	158,370	7%	4,614	0%	0	0%

6



7 (※) 今回の被害想定は、マクロの被害を把握する目的で実施しており、市区町村別の数値はある程度幅を持って見る必要があ
8 る。また、四捨五入の関係で合計が一致しない場合がある。
9

10

1
2

表 127 市区町村別通信の通信支障人口予測結果（単位・人）
東北地方太平洋沖地震（冬 18 時）

市区町村名		直後		1日後		1週間後		1か月後	
		通信支障人口	通信支障率	通信支障人口	通信支障率	通信支障人口	通信支障率	通信支障人口	通信支障率
仙台市	青葉区	33,150	9%	3,069	1%	0	0%	0	0%
	宮城野区	35,085	18%	11,308	6%	2,279	1%	2,208	1%
	若林区	10,781	8%	3,202	2%	80	0%	54	0%
	太白区	27,810	14%	8,428	4%	72	0%	2	0%
	泉区	8,975	5%	795	0%	4	0%	0	0%
石巻市		37,601	27%	25,617	18%	15,570	11%	15,355	11%
塩竈市		11,858	23%	3,899	8%	2,050	4%	2,038	4%
気仙沼市		9,768	16%	4,820	8%	4,351	7%	4,350	7%
白石市		4,270	13%	535	2%	3	0%	0	0%
名取市		9,590	13%	3,592	5%	816	1%	793	1%
角田市		3,421	11%	1,393	5%	14	0%	0	0%
多賀城市		3,370	6%	1,890	3%	1,429	3%	1,425	3%
岩沼市		7,244	17%	3,417	8%	1,424	3%	1,408	3%
登米市		14,336	18%	5,517	7%	55	0%	0	0%
栗原市		8,306	12%	1,326	2%	8	0%	0	0%
東松島市		6,249	18%	3,768	11%	2,192	6%	2,169	6%
大崎市		22,865	18%	7,769	6%	63	0%	0	0%
富谷市		2,480	6%	282	1%	1	0%	0	0%
蔵王町		1,448	12%	160	1%	0	0%	0	0%
七ヶ宿町		80	6%	4	0%	0	0%	0	0%
大河原町		4,402	19%	1,329	6%	12	0%	0	0%
村田町		1,005	9%	147	1%	1	0%	0	0%
柴田町		5,359	14%	1,700	5%	14	0%	0	0%
川崎町		661	8%	39	0%	0	0%	0	0%
丸森町		1,852	14%	363	3%	3	0%	0	0%
亘理町		5,183	17%	2,420	8%	1,018	3%	1,006	3%
山元町		2,222	20%	943	8%	654	6%	652	6%
松島町		2,481	18%	977	7%	538	4%	535	4%
七ヶ浜町		1,795	12%	531	4%	188	1%	185	1%
利府町		2,925	9%	582	2%	21	0%	17	0%
大和町		636	2%	129	0%	1	0%	0	0%
大郷町		929	11%	148	2%	1	0%	0	0%
大衡村		2,181	26%	270	3%	1	0%	0	0%
色麻町		774	12%	99	1%	0	0%	0	0%
加美町		3,701	16%	790	3%	6	0%	0	0%
涌谷町		1,294	8%	347	2%	3	0%	0	0%
美里町		4,818	21%	1,789	8%	18	0%	0	0%
女川町		2,148	33%	1,175	18%	904	14%	902	14%
南三陸町		2,254	19%	889	8%	708	6%	708	6%
県全体		305,308	13%	105,458	5%	34,501	2%	33,807	1%

3
4
5
6

（※）今回の被害想定は、マクロの被害を把握する目的で実施しており、市区町村別の数値はある程度幅を持って見る必要がある。また、四捨五入の関係で合計が一致しない場合がある。

1
2

表 128 市区町村別通信の通信支障人口予測結果（単位・人）
宮城県沖地震（運動型）（冬18時）

市区町村名		直後		1日後		1週間後		1か月後	
		通信支障人口	通信支障率	通信支障人口	通信支障率	通信支障人口	通信支障率	通信支障人口	通信支障率
仙台市	青葉区	26,872	7%	1,995	1%	0	0%	0	0%
	宮城野区	34,437	17%	10,324	5%	79	0%	0	0%
	若林区	10,011	7%	2,679	2%	22	0%	0	0%
	太白区	22,588	12%	5,755	3%	46	0%	0	0%
	泉区	7,983	4%	805	0%	5	0%	0	0%
石巻市		33,249	24%	12,248	9%	117	0%	6	0%
塩竈市		9,869	19%	1,614	3%	10	0%	0	0%
気仙沼市		7,108	11%	682	1%	18	0%	15	0%
白石市		1,741	5%	93	0%	0	0%	0	0%
名取市		7,073	9%	1,487	2%	14	0%	0	0%
角田市		2,553	9%	475	2%	5	0%	0	0%
多賀城市		2,871	5%	707	1%	6	0%	0	0%
岩沼市		4,866	11%	759	2%	6	0%	0	0%
登米市		12,804	16%	3,927	5%	32	0%	0	0%
栗原市		6,058	9%	752	1%	5	0%	0	0%
東松島市		5,259	15%	1,506	4%	13	0%	0	0%
大崎市		18,457	14%	4,307	3%	39	0%	0	0%
富谷市		1,656	4%	145	0%	0	0%	0	0%
蔵王町		631	5%	36	0%	0	0%	0	0%
七ヶ宿町		3	0%	0	0%	0	0%	0	0%
大河原町		3,232	14%	453	2%	4	0%	0	0%
村田町		438	4%	30	0%	0	0%	0	0%
柴田町		4,020	11%	633	2%	6	0%	0	0%
川崎町		340	4%	14	0%	0	0%	0	0%
丸森町		1,254	10%	149	1%	1	0%	0	0%
亘理町		3,569	12%	671	2%	6	0%	0	0%
山元町		1,106	10%	105	1%	0	0%	0	0%
松島町		1,834	14%	246	2%	2	0%	0	0%
七ヶ浜町		1,294	9%	194	1%	1	0%	0	0%
利府町		2,232	7%	359	1%	2	0%	0	0%
大和町		353	1%	35	0%	0	0%	0	0%
大郷町		594	7%	64	1%	0	0%	0	0%
大衡村		832	10%	43	1%	0	0%	0	0%
色麻町		455	7%	33	0%	0	0%	0	0%
加美町		2,775	12%	435	2%	3	0%	0	0%
涌谷町		1,012	6%	219	1%	2	0%	0	0%
美里町		4,089	18%	1,056	5%	9	0%	0	0%
女川町		1,461	23%	277	4%	12	0%	9	0%
南三陸町		1,583	14%	163	1%	8	0%	8	0%
県全体		248,561	11%	55,477	2%	472	0%	38	0%

3
4
5
6

（※）今回の被害想定は、マクロの被害を把握する目的で実施しており、市区町村別の数値はある程度幅を持って見る必要がある。また、四捨五入の関係で合計が一致しない場合がある。

表 129 市区町村別通信の通信支障人口予測結果（単位・人）
 スラブ内地震（冬18時）

市区町村名		直後		1日後		1週間後		1か月後	
		通信支障人口	通信支障率	通信支障人口	通信支障率	通信支障人口	通信支障率	通信支障人口	通信支障率
仙 台 市	青葉区	65,630	17%	12,514	3%	119	0%	0	0%
	宮城野区	47,657	24%	21,045	11%	600	0%	0	0%
	若林区	13,614	10%	6,941	5%	208	0%	0	0%
	太白区	36,148	19%	19,672	10%	831	0%	0	0%
	泉区	18,099	9%	3,536	2%	29	0%	0	0%
石巻市		36,459	26%	18,274	13%	413	0%	0	0%
塩竈市		15,350	30%	5,327	10%	71	0%	0	0%
気仙沼市		5,225	8%	417	1%	0	0%	0	0%
白石市		5,746	17%	1,194	4%	11	0%	0	0%
名取市		11,503	15%	5,950	8%	215	0%	0	0%
角田市		3,739	12%	2,040	7%	64	0%	0	0%
多賀城市		3,874	7%	1,763	3%	29	0%	0	0%
岩沼市		7,662	18%	3,577	8%	68	0%	0	0%
登米市		13,755	18%	5,020	6%	54	0%	0	0%
栗原市		9,075	13%	1,490	2%	10	0%	0	0%
東松島市		6,390	18%	3,305	10%	84	0%	0	0%
大崎市		24,496	19%	11,992	9%	334	0%	0	0%
富谷市		3,927	9%	874	2%	7	0%	0	0%
蔵王町		2,099	17%	352	3%	3	0%	0	0%
七ヶ宿町		144	10%	8	1%	0	0%	0	0%
大河原町		5,117	23%	2,327	10%	28	0%	0	0%
村田町		1,361	12%	267	2%	2	0%	0	0%
柴田町		6,125	16%	2,813	7%	49	0%	0	0%
川崎町		1,468	17%	206	2%	2	0%	0	0%
丸森町		2,196	17%	536	4%	5	0%	0	0%
亘理町		5,687	19%	2,668	9%	60	0%	0	0%
山元町		2,775	24%	925	8%	12	0%	0	0%
松島町		2,660	20%	806	6%	7	0%	0	0%
七ヶ浜町		2,128	14%	926	6%	14	0%	0	0%
利府町		4,049	13%	1,209	4%	25	0%	0	0%
大和町		732	2%	152	1%	1	0%	0	0%
大郷町		1,120	14%	219	3%	2	0%	0	0%
大衡村		1,941	23%	211	3%	0	0%	0	0%
色麻町		839	13%	118	2%	0	0%	0	0%
加美町		4,025	17%	1,076	5%	8	0%	0	0%
涌谷町		1,268	8%	354	2%	3	0%	0	0%
美里町		5,133	22%	2,212	10%	39	0%	0	0%
女川町		1,468	23%	282	4%	2	0%	0	0%
南三陸町		1,018	9%	65	1%	0	0%	0	0%
県全体		381,700	17%	142,666	6%	3,409	0%	0	0%

（※）今回の被害想定は、マクロの被害を把握する目的で実施しており、市区町村別の数値はある程度幅を持って見る必要がある。また、四捨五入の関係で合計が一致しない場合がある。

1 表 130 市区町村別通信の通信支障人口予測結果（単位・人）
 2 長町-利府線断層帯地震（冬18時）

市区町村名		直後		1日後		1週間後		1か月後	
		通信支障人口	通信支障率	通信支障人口	通信支障率	通信支障人口	通信支障率	通信支障人口	通信支障率
仙 台 市	青葉区	91,358	24%	50,690	13%	1,259	0%	0	0%
	宮城野区	53,884	27%	33,739	17%	1,345	1%	0	0%
	若林区	14,285	11%	8,324	6%	265	0%	0	0%
	太白区	38,762	20%	22,284	12%	743	0%	0	0%
	泉区	28,429	14%	17,546	9%	651	0%	0	0%
石巻市		7,745	6%	440	0%	0	0%	0	0%
塩竈市		14,267	28%	4,629	9%	52	0%	0	0%
気仙沼市		0	0%	0	0%	0	0%	0	0%
白石市		1,407	4%	67	0%	0	0%	0	0%
名取市		10,652	14%	3,783	5%	52	0%	0	0%
角田市		2,371	8%	422	1%	4	0%	0	0%
多賀城市		3,649	6%	1,643	3%	49	0%	0	0%
岩沼市		5,850	14%	1,419	3%	12	0%	0	0%
登米市		3,001	4%	186	0%	0	0%	0	0%
栗原市		865	1%	36	0%	0	0%	0	0%
東松島市		2,178	6%	190	1%	0	0%	0	0%
大崎市		15,335	12%	2,612	2%	23	0%	0	0%
富谷市		5,209	12%	2,586	6%	68	0%	0	0%
蔵王町		1,179	10%	121	1%	0	0%	0	0%
七ヶ宿町		2	0%	0	0%	0	0%	0	0%
大河原町		3,800	17%	888	4%	8	0%	0	0%
村田町		1,329	12%	239	2%	2	0%	0	0%
柴田町		5,044	13%	1,433	4%	12	0%	0	0%
川崎町		1,888	22%	485	6%	4	0%	0	0%
丸森町		283	2%	13	0%	0	0%	0	0%
亘理町		2,669	9%	371	1%	3	0%	0	0%
山元町		266	2%	13	0%	0	0%	0	0%
松島町		1,710	13%	229	2%	2	0%	0	0%
七ヶ浜町		1,366	9%	225	2%	1	0%	0	0%
利府町		4,516	14%	1,984	6%	45	0%	0	0%
大和町		885	3%	279	1%	4	0%	0	0%
大郷町		856	10%	134	2%	1	0%	0	0%
大衡村		2,475	30%	343	4%	2	0%	0	0%
色麻町		587	9%	56	1%	0	0%	0	0%
加美町		2,583	11%	448	2%	4	0%	0	0%
涌谷町		364	2%	30	0%	0	0%	0	0%
美里町		3,270	14%	484	2%	4	0%	0	0%
女川町		0	0%	0	0%	0	0%	0	0%
南三陸町		0	0%	0	0%	0	0%	0	0%
県全体		334,317	15%	158,370	7%	4,614	0%	0	0%

3
 4 （※）今回の被害想定は、マクロの被害を把握する目的で実施しており、市区町村別の数値はある程度幅を持って見る必要がある。
 5 また、四捨五入の関係で合計が一致しない場合がある。
 6

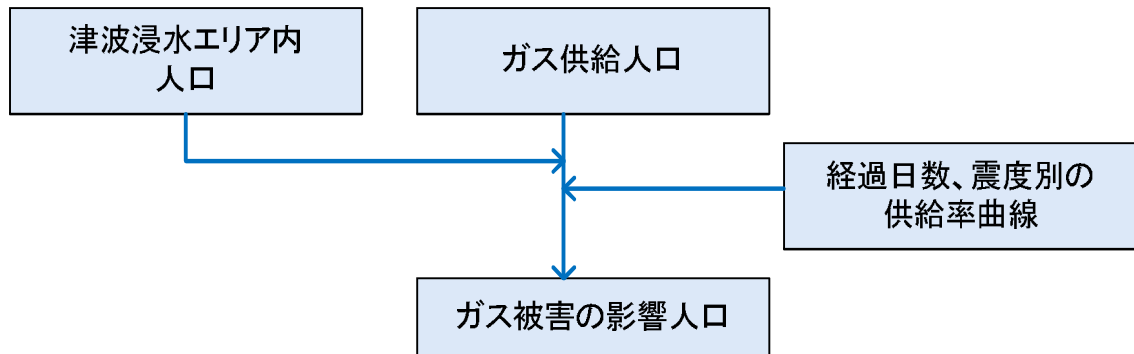
1 3.4.5. 都市ガス

2 (1) 予測手法

3 津波浸水によるガス被害と震度階級別供給確率からガス被害による影響人口を算出する。な
4 お、全壊建物は供給停止戸数から除外している。

5

6

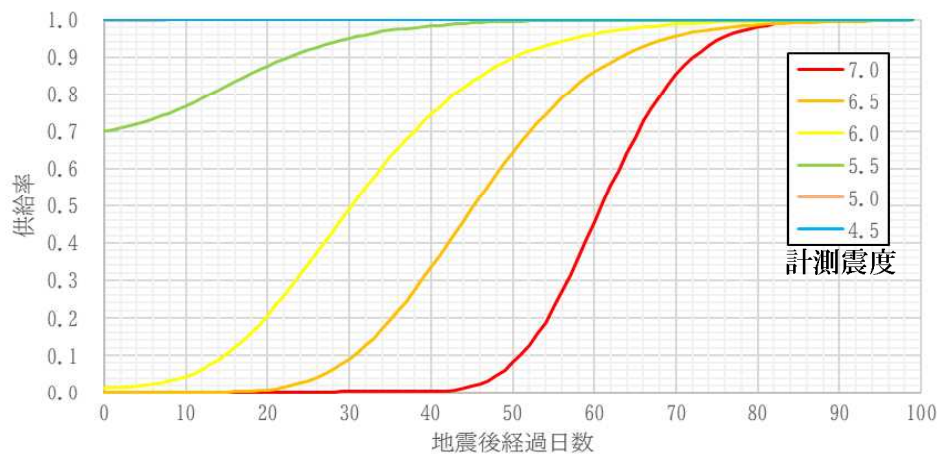


7

8

9

図 198 ガス被害の算定フロー（中央防災会議（2013））



10

11

12

図 199 都市ガスの計測震度に対する供給率曲線の予測(能島ら(2012))

1 (2) 予測結果

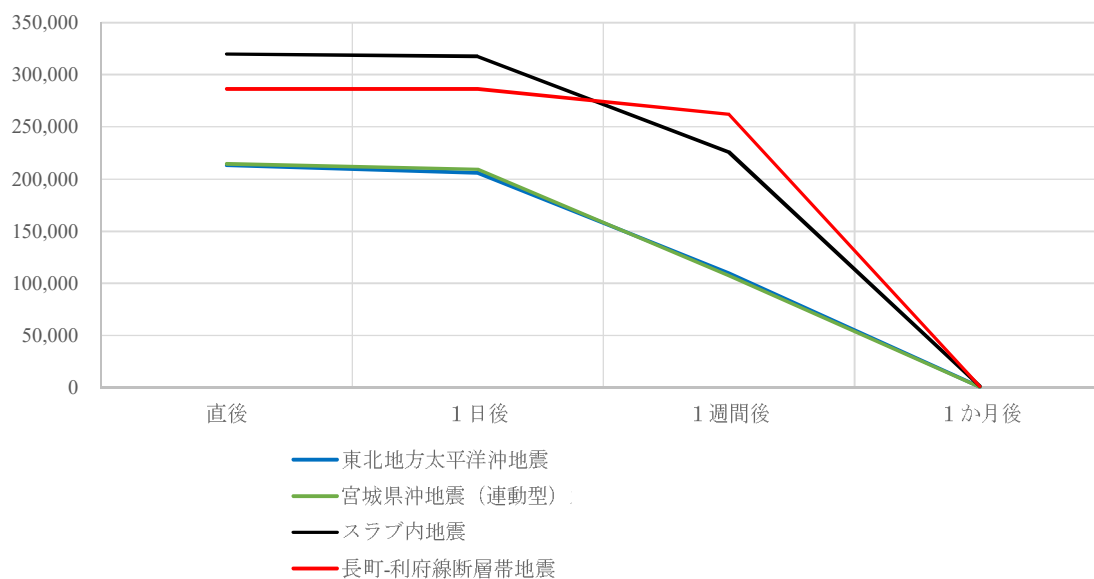
2 表 131 に本県全体の都市ガス供給停止戸数予測結果・支障率を示す。またに各市区町村の都
3 市ガス供給停止戸数予測結果を表 132～表 135 に示す。

4
5

表 131 県全体の都市ガス供給停止戸数予測結果・支障率（冬 18 時）

地震	季節時刻	直後		1週間後		1か月後		3か月後	
		供給停止戸数	停止率	供給停止戸数	停止率	供給停止戸数	停止率	供給停止戸数	停止率
東北地方太平洋沖地震	冬18時	212,946	65%	206,195	63%	109,978	33%	824	0%
宮城県沖地震（連動型）	冬18時	214,600	68%	209,140	67%	107,354	34%	714	0%
スラブ内地震	冬18時	319,870	95%	317,583	94%	225,939	67%	1,267	0%
長町-利府線断層帯地震	冬18時	286,592	90%	286,247	90%	262,056	83%	1,437	0%

6



7
8
9
10
11
12
13

(※) 今回の被害想定は、マクロの被害を把握する目的で実施しており、市区町村別の数値はある程度幅を持って見る必要がある。また、四捨五入の関係で合計が一致しない場合がある。

1 表 132 市区町村別都市ガス供給停止戸数予測結果（単位・戸）
2 東北地方太平洋沖地震（冬 18 時）

市区町村名		直後		1日後		1週間後		1か月後	
		供給停止戸数	停止率	供給停止戸数	停止率	供給停止戸数	停止率	供給停止戸数	停止率
仙台市	青葉区	26,738	30%	23,172	26%	4,421	5%	185	0%
	宮城野区	35,043	83%	34,564	82%	18,035	43%	95	0%
	若林区	38,295	93%	38,004	92%	25,830	63%	145	0%
	太白区	47,140	97%	46,671	96%	28,056	58%	154	0%
	泉区	29,124	57%	27,663	54%	11,822	23%	118	0%
石巻市		5,607	43%	5,577	42%	4,224	32%	24	0%
塩竈市		5,807	65%	5,686	64%	2,850	32%	18	0%
気仙沼市		0	0%	0	0%	0	0%	0	0%
白石市		0	0%	0	0%	0	0%	0	0%
名取市		9,927	83%	9,852	82%	6,696	56%	38	0%
角田市		0	0%	0	0%	0	0%	0	0%
多賀城市		5,830	48%	5,708	47%	2,861	24%	18	0%
岩沼市		91	73%	90	73%	61	49%	0	0%
登米市		0	0%	0	0%	0	0%	0	0%
栗原市		0	0%	0	0%	0	0%	0	0%
東松島市		1	31%	1	31%	1	23%	0	0%
大崎市		5,140	94%	5,089	93%	3,059	56%	17	0%
富谷市		0	0%	0	0%	0	0%	0	0%
蔵王町		0	0%	0	0%	0	0%	0	0%
七ヶ宿町		0	0%	0	0%	0	0%	0	0%
大河原町		0	0%	0	0%	0	0%	0	0%
村田町		0	0%	0	0%	0	0%	0	0%
柴田町		0	0%	0	0%	0	0%	0	0%
川崎町		0	0%	0	0%	0	0%	0	0%
丸森町		0	0%	0	0%	0	0%	0	0%
亘理町		0	0%	0	0%	0	0%	0	0%
山元町		0	0%	0	0%	0	0%	0	0%
松島町		0	0%	0	0%	0	0%	0	0%
七ヶ浜町		1,139	67%	1,115	65%	559	33%	3	0%
利府町		3,065	81%	3,001	79%	1,504	40%	9	0%
大和町		0	0%	0	0%	0	0%	0	0%
大郷町		0	0%	0	0%	0	0%	0	0%
大衡村		0	0%	0	0%	0	0%	0	0%
色麻町		0	0%	0	0%	0	0%	0	0%
加美町		0	0%	0	0%	0	0%	0	0%
涌谷町		0	0%	0	0%	0	0%	0	0%
美里町		0	0%	0	0%	0	0%	0	0%
女川町		0	0%	0	0%	0	0%	0	0%
南三陸町		0	0%	0	0%	0	0%	0	0%
県全体		212,946	65%	206,195	63%	109,978	33%	824	0%

3
4 （※）今回の被害想定は、マクロの被害を把握する目的で実施しており、市区町村別の数値はある程度幅を持って見る必要がある。
5 また、四捨五入の関係で合計が一致しない場合がある。
6

1 表 133 市区町村別都市ガス供給停止戸数予測結果（単位・戸）
 2 宮城県沖地震（連動型）（冬18時）

市区町村名		直後		1日後		1週間後		1か月後	
		供給停止戸数	停止率	供給停止戸数	停止率	供給停止戸数	停止率	供給停止戸数	停止率
仙台市	青葉区	16,169	18%	13,962	16%	2,679	3%	108	0%
	宮城野区	40,372	96%	39,971	95%	24,028	57%	132	0%
	若林区	39,810	97%	39,266	95%	20,489	50%	108	0%
	太白区	40,864	84%	40,014	82%	20,052	41%	123	0%
	泉区	43,068	85%	42,171	83%	21,134	42%	130	0%
石巻市		11,605	88%	11,517	87%	7,828	59%	44	0%
塩竈市		0	0%	0	0%	0	0%	0	0%
気仙沼市		0	0%	0	0%	0	0%	0	0%
白石市		0	0%	0	0%	0	0%	0	0%
名取市		9,966	83%	9,759	81%	4,891	41%	30	0%
角田市		0	0%	0	0%	0	0%	0	0%
多賀城市		9,624	80%	9,424	78%	4,722	39%	29	0%
岩沼市		0	0%	0	0%	0	0%	0	0%
登米市		0	0%	0	0%	0	0%	0	0%
栗原市		0	0%	0	0%	0	0%	0	0%
東松島市		3	87%	3	86%	1	45%	0	0%
大崎市		0	0%	0	0%	0	0%	0	0%
富谷市		0	0%	0	0%	0	0%	0	0%
蔵王町		0	0%	0	0%	0	0%	0	0%
七ヶ宿町		0	0%	0	0%	0	0%	0	0%
大河原町		0	0%	0	0%	0	0%	0	0%
村田町		0	0%	0	0%	0	0%	0	0%
柴田町		0	0%	0	0%	0	0%	0	0%
川崎町		0	0%	0	0%	0	0%	0	0%
丸森町		0	0%	0	0%	0	0%	0	0%
亘理町		0	0%	0	0%	0	0%	0	0%
山元町		0	0%	0	0%	0	0%	0	0%
松島町		0	0%	0	0%	0	0%	0	0%
七ヶ浜町		0	0%	0	0%	0	0%	0	0%
利府町		3,119	82%	3,054	80%	1,530	40%	9	0%
大和町		0	0%	0	0%	0	0%	0	0%
大郷町		0	0%	0	0%	0	0%	0	0%
大衡村		0	0%	0	0%	0	0%	0	0%
色麻町		0	0%	0	0%	0	0%	0	0%
加美町		0	0%	0	0%	0	0%	0	0%
涌谷町		0	0%	0	0%	0	0%	0	0%
美里町		0	0%	0	0%	0	0%	0	0%
女川町		0	0%	0	0%	0	0%	0	0%
南三陸町		0	0%	0	0%	0	0%	0	0%
県全体		214,600	68%	209,140	67%	107,354	34%	714	0%

3
 4 （※）今回の被害想定は、マクロの被害を把握する目的で実施しており、市区町村別の数値はある程度幅を持って見る必要がある。
 5 また、四捨五入の関係で合計が一致しない場合がある。
 6

1 表 134 市区町村別都市ガス供給停止戸数予測結果（単位・戸）
2 スラブ内地震（冬18時）

市区町村名		直後		1日後		1週間後		1か月後	
		供給停止戸数	停止率	供給停止戸数	停止率	供給停止戸数	停止率	供給停止戸数	停止率
仙 台 市	青葉区	87,592	98%	86,395	97%	45,080	50%	238	0%
	宮城野区	39,321	93%	39,113	93%	29,622	70%	170	0%
	若林区	38,146	92%	38,120	92%	34,699	84%	205	0%
	太白区	44,692	92%	44,661	92%	41,450	85%	231	0%
	泉区	49,958	98%	49,461	97%	29,734	58%	163	0%
石巻市		11,286	86%	11,252	85%	9,387	71%	55	0%
塩竈市		8,580	97%	8,514	96%	5,787	65%	33	0%
気仙沼市		0	0%	0	0%	0	0%	0	0%
白石市		0	0%	0	0%	0	0%	0	0%
名取市		11,286	94%	11,278	94%	10,266	85%	61	1%
角田市		0	0%	0	0%	0	0%	0	0%
多賀城市		10,898	91%	10,840	90%	8,210	68%	47	0%
岩沼市		113	91%	113	91%	94	76%	1	0%
登米市		0	0%	0	0%	0	0%	0	0%
栗原市		0	0%	0	0%	0	0%	0	0%
東松島市		3	85%	3	85%	3	77%	0	0%
大崎市		5,114	94%	5,087	93%	3,853	71%	22	0%
富谷市		6,592	98%	6,502	97%	3,393	51%	18	0%
蔵王町		0	0%	0	0%	0	0%	0	0%
七ヶ宿町		0	0%	0	0%	0	0%	0	0%
大河原町		0	0%	0	0%	0	0%	0	0%
村田町		0	0%	0	0%	0	0%	0	0%
柴田町		0	0%	0	0%	0	0%	0	0%
川崎町		0	0%	0	0%	0	0%	0	0%
丸森町		0	0%	0	0%	0	0%	0	0%
亘理町		0	0%	0	0%	0	0%	0	0%
山元町		0	0%	0	0%	0	0%	0	0%
松島町		0	0%	0	0%	0	0%	0	0%
七ヶ浜町		1,652	97%	1,640	96%	1,114	65%	6	0%
利府町		3,611	95%	3,592	95%	2,720	72%	16	0%
大和町		1,026	98%	1,012	96%	528	50%	3	0%
大郷町		0	0%	0	0%	0	0%	0	0%
大衡村		0	0%	0	0%	0	0%	0	0%
色麻町		0	0%	0	0%	0	0%	0	0%
加美町		0	0%	0	0%	0	0%	0	0%
涌谷町		0	0%	0	0%	0	0%	0	0%
美里町		0	0%	0	0%	0	0%	0	0%
女川町		0	0%	0	0%	0	0%	0	0%
南三陸町		0	0%	0	0%	0	0%	0	0%
県全体		319,870	95%	317,583	94%	225,939	67%	1,267	0%

3
4 （※）今回の被害想定は、マクロの被害を把握する目的で実施しており、市区町村別の数値はある程度幅を持って見る必要がある。
5 また、四捨五入の関係で合計が一致しない場合がある。
6

1 表 135 市区町村別都市ガス供給停止戸数予測結果（単位・戸）
 2 長町-利府線断層帯地震（冬18時）

市区町村名		直後		1日後		1週間後		1か月後	
		供給停止戸数	停止率	供給停止戸数	停止率	供給停止戸数	停止率	供給停止戸数	停止率
仙 台 市	青葉区	79,056	88%	79,001	88%	73,322	82%	409	0%
	宮城野区	37,548	89%	37,522	89%	35,494	84%	187	0%
	若林区	37,319	90%	37,293	90%	33,946	82%	200	0%
	太白区	44,296	91%	44,265	91%	41,082	85%	229	0%
	泉区	46,098	91%	46,066	91%	44,398	87%	221	0%
石巻市		0	0%	0	0%	0	0%	0	0%
塩竈市		8,648	97%	8,582	97%	5,833	66%	33	0%
気仙沼市		0	0%	0	0%	0	0%	0	0%
白石市		0	0%	0	0%	0	0%	0	0%
名取市		11,545	96%	11,457	95%	7,787	65%	44	0%
角田市		0	0%	0	0%	0	0%	0	0%
多賀城市		10,778	90%	10,770	90%	9,996	83%	56	0%
岩沼市		102	82%	100	81%	50	40%	0	0%
登米市		0	0%	0	0%	0	0%	0	0%
栗原市		0	0%	0	0%	0	0%	0	0%
東松島市		0	0%	0	0%	0	0%	0	0%
大崎市		0	0%	0	0%	0	0%	0	0%
富谷市		6,571	98%	6,567	98%	6,095	91%	34	1%
蔵王町		0	0%	0	0%	0	0%	0	0%
七ヶ宿町		0	0%	0	0%	0	0%	0	0%
大河原町		0	0%	0	0%	0	0%	0	0%
村田町		0	0%	0	0%	0	0%	0	0%
柴田町		0	0%	0	0%	0	0%	0	0%
川崎町		0	0%	0	0%	0	0%	0	0%
丸森町		0	0%	0	0%	0	0%	0	0%
亘理町		0	0%	0	0%	0	0%	0	0%
山元町		0	0%	0	0%	0	0%	0	0%
松島町		0	0%	0	0%	0	0%	0	0%
七ヶ浜町		0	0%	0	0%	0	0%	0	0%
利府町		3,602	95%	3,600	95%	3,277	86%	19	1%
大和町		1,029	98%	1,023	97%	775	74%	4	0%
大郷町		0	0%	0	0%	0	0%	0	0%
大衡村		0	0%	0	0%	0	0%	0	0%
色麻町		0	0%	0	0%	0	0%	0	0%
加美町		0	0%	0	0%	0	0%	0	0%
涌谷町		0	0%	0	0%	0	0%	0	0%
美里町		0	0%	0	0%	0	0%	0	0%
女川町		0	0%	0	0%	0	0%	0	0%
南三陸町		0	0%	0	0%	0	0%	0	0%
県全体		286,592	90%	286,247	90%	262,056	83%	1,437	0%

3
 4 （※）今回の被害想定は、マクロの被害を把握する目的で実施しており、市区町村別の数値はある程度幅を持って見る必要がある。
 5 また、四捨五入の関係で合計が一致しない場合がある。
 6

（補足）東日本大震災の状況とその後の取り組み

本調査では、各メッシュの震度・浸水深から被害量を推計しているが、実際はライフラインはネットワーク構造を有していることに注意が必要である。

ここでは、推計手法の限界を捕捉する意味でも、東日本大震災当時の状況とその後の取り組みを掲載する。なお、詳細は各文献を参照すること。

表：東日本大震災時のライフライン被害（平成24年3月時点）

区分	発災直後		復旧状況
	被害状況・数	補足	
広域水道	被災箇所数	150カ所	石巻地方広域水道企業団を除く 4月16日復旧
上水道	供給支障	約61万2,000戸	県内全市町村 9月30日復旧
工業用水道	被災箇所数	133カ所	4月22日復旧
下水道	被災下水管延長	423km	被災処理場内で、沈殿・消毒による簡易処理を行いながら復旧中
	被災処理場数	38カ所	
	供給支障	13市町	
電気	停電	約142万戸	6月18日復旧
ガス	供給支障	13市町	12月11日復旧
通信	不通	約76万回線	5月6日復旧

出所：東日本大震災-宮城県の発災後1年間の災害対応の記録とその検証-

表：ライフライン被害に関する東日本大震災後の対策

<p>【 県 】</p> <ul style="list-style-type: none"> ①みやぎ企業BCPガイドラインの見直し、作成 (H25) ②企業BCPセミナーの開催 (H25～) ③災害に強いインフラの整備（道路、橋梁、港施設、海岸保全施設等、空港、河川 H23～）、（下水道 H23～）、（工業用水道基幹施設 H24～） ④津波防災緑地の整備（松島公園）(H25～) ⑤広域水道緊急時バックアップ整備 (H25～) ⑥道路管理GISシステムの構築 (H23～H25) <p>【市町村】</p> <ul style="list-style-type: none"> ①防災まちづくり計画の策定 (H25/山元町) ②災害対応車両の整備 (H23～H24/丸森町) ③応援協定の締結（施設復旧等に関する協定 (H23～/仙台市、H23～/登米市、H23～/大崎市、H23～/色麻町、H23、R1(拡充)～/村田町、H24～/名取市、H27～/気仙沼市、H27～/多賀城市、H27～/丸森町、H28～/東松島市、H30～/山元町）、（土石、竹木等の除去作業に関する協定 (H25～/蔵王町)）、（下水道施設の復旧に関する協定 (H25～/名取市、H25～/互理町、H25～/加美町、H29～/石巻市)）、（上下水道施設の復旧に関する協定 (H29～/涌谷町)） ④電力供給に関する協定 (H27 (拡充)～/登米市、H29～/大衡村)。（電力設備復旧のための支援協定 (H23～/七ヶ宿町、H23～/柴田町、H24、R2(拡充)/川崎町、H24～/大郷町、H24～/富谷市、H25～/涌谷町、H25～/加美町、H26～/美里町、H26～/南三陸町、H25～/気仙沼市、H27～/白石市)） ⑤防災関連公共建築物の緊急点検・修理に関する協定 (H27～/白石市、H27/丸森町) ⑥災害時における消防用水等の確保に関する協定 (H30～/富谷市、大和町、大郷町、大衡村、美里町、加美町、R1～/白石市、角田市、蔵王町、七ヶ宿町、大河原町、村田町、柴田町、川崎町、丸森町) <p>【関係機関】</p> <ul style="list-style-type: none"> ①災害に強いインフラ整備（通信ビルの高台移設、水防対策の実施 (H23～)、中継伝送路の細分化等 (H23～H25)、伝送路の津波対策の実施 (H23～H24)、災害時の通信確保TZ-403加入者系デジタル無線装置配備 (H29～H30)/NTT東日本）、（重要エリアの通信基地局の停電対策の強化 (H23)、大ゾーン基地局の設置 (H23)、中ゾーン基地局の構築 (H27～ R2～(拡充)）、伝送路多ルータ化の強化 (R2～(拡充)）/NTTドコモ）、（マイクロエントランスの配備 (H23～H26)/ソフトバンク株）、（バッテリー強化 (H24～H25)/KDDI株） ②早期復旧体制の強化（空輸可能型低圧応用電源車の開発 (H26～)・災害時現地指揮車の配備 (H29～) /東北電力株・東北電力NW株）、（ポータブル衛星装置の小型軽量化等 (H24～H25)・災害時の通信確保1L-403加入者系デジタル無線装置配備 (H29～H30)）/1L-403加入者系デジタル無線装置専用車両の導入 (R1)/NII東日本）、（移動基地局車・可搬型基地局の増強 (H23～H24、H28)、携帯発電機の増強 (H23、H28)、気球無線中継システムの配備 (H23～H25)、災害対策の検証等 (H26～)、衛星伝送路の高速化 (H29～拡充)、可搬型発電機の増強 (H29～)、可搬型衛星アンテナの増強 (H30～) /ソフトバンク株）、（災害復旧支援システムの導入 (H24)、可搬型基地局の導入 (H24～H25)、Wi-FiAPの導入 (H28) /KDDI株）、（衛星移動基地局車の増強 (H30、R1、R2)、可搬型衛星の増強 (H30、R1、R2)、衛星回線帯域の拡大 (R2) /NTTドコモ） ③災害時における消防用水等の確保に関する協定 (H30/黒川地域消防、名取市消防、R1/仙南広域行政事務組合)

出所：東日本大震災検証記録誌46の教訓を踏まえた防災対策一覧表（令和2年度宮城県防災会議）

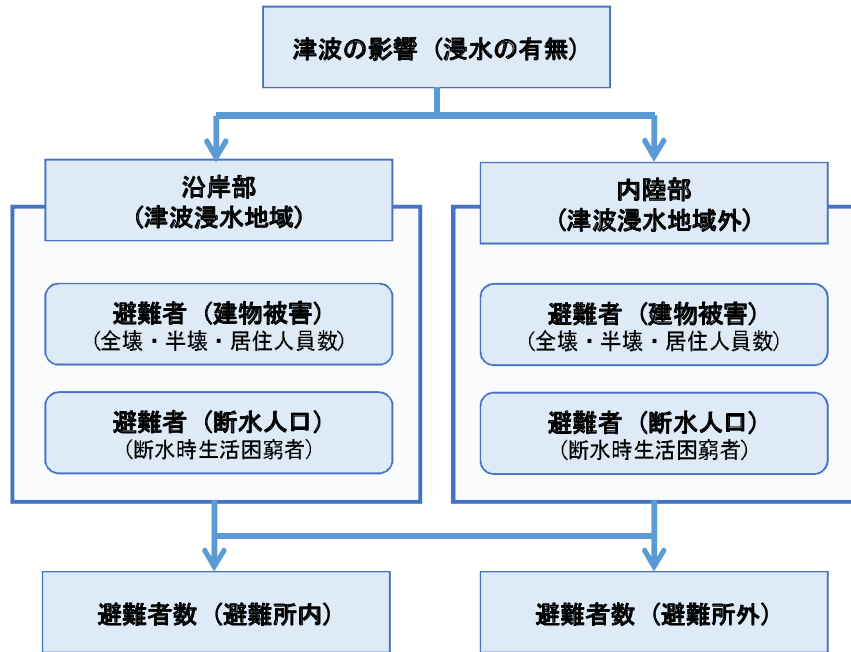
1
2
3

1 3.4.6. 避難者

2 (1) 予測手法

3 被災時の避難者数は、津波の影響を受けない範囲（津波浸水地域外）と、津波の影響を受ける範囲
4 （津波浸水地域）の避難者数として算出する。

5



6

7

8

9

避難者数は、下式により算出する。

$$\begin{aligned} \text{全避難者数} &= \text{津波の影響を受けない範囲の避難者数} \\ &+ \text{津波の影響を受ける範囲の避難者数} \end{aligned}$$

10

1 ●津波の影響を受けない範囲（津波浸水地域外）

2 津波浸水地域外の避難者数は、建物被害と断水人口、1棟当たりの平均居住者数及び断水時生活困
3 窮度より、発災当日、1週間後、1ヶ月後の避難者数を算出した。

4

$$\text{全避難者数} = (\text{全壊住宅棟数} + 0.13 \times \text{半壊住宅棟数}) \\ \times 1 \text{ 棟当たり平均居住者数} + \text{断水人口} \times \text{断水時生活困窮度}$$

ここで、

断水人口：自宅建物被害を原因とする避難者を除く断水世帯人員

断水時生活困窮度：断水が継続されることにより自宅で生活し続けることが困難となる度合を表したもの。時間とともにこの度合は大きくなり、阪神・淡路大震災の事例では、水が入手可能ならば、自宅の被害が大きくない場合は、自宅で生活し、半壊の場合でも水道が復旧すると避難所から自宅に帰っていた。逆に断水の場合には断水時生活困窮度が増し、自宅での生活が難しいため、避難所で生活していた。

（当日・1日後）0.0⇒（1週間後）0.25⇒（1ヶ月後）0.90

5

6 ●津波の影響を受ける範囲（津波浸水地域内）

7 ⑱ 発災後3日間における避難者数

8 発災後3日間における、津波浸水地域内の避難者数は、揺れ及び液状化等に加えて津波によ
9 る住宅被害から避難者数を算出した。

$$\text{全避難者数} = (\text{全壊住宅棟数} + \text{半壊住宅棟数}) \times 1 \text{ 棟当たり平均居住者数} \\ + \text{一部破損以下の居住者数}$$

ここで、

半壊住宅等数：半壊住宅も屋内への漂流物等により、自宅では生活不可

一部損壊以下の居住者数：津波警報に伴う避難指示により全員が避難する（床下浸水含む）

10 なお、避難所避難者と避難所外避難者の推定については、東日本大震災津波における事例よ
11 り以下により推定する。

$$\text{避難所避難者数（発災当日～発災2日後）} = \text{津波浸水地域の居住人口} \times 2/3$$

12

13 ⑳ 発災後4日目以降における避難者数

14 津波浸水地域内の、発災後4日目以降における避難者数は、「津波の影響を受けない範囲（内
15 陸部：津波浸水地域外）」に示した手法と同様の手法により算出した。

$$\text{全避難者数} = (\text{全壊住宅棟数} + 0.13 \times \text{半壊住宅棟数}) \\ \times 1 \text{ 棟当たり平均居住者数} + \text{断水人口} \times \text{断水時生活困窮度}$$

16

17 21 避難所避難者と避難所外避難者の割合

18 避難所避難者と避難所外避難者の推定については、津波浸水域外については、阪神・淡路大

1 震災の実績を考慮して、発災当日、1週間後、1ヶ月後の避難所避難者と避難所外避難者の
2 割合を次のように設定した。

避難所避難者：避難所外避難者 = (当日・1日後) 60：40

⇒ (1週間後) 50：50 ⇒ (1ヶ月後) 30：70

3 また、津波浸水域内については、東日本大震災の避難実績を考慮して、1週間後、1ヶ月後
4 の避難所避難者と避難所外避難者の割合を以下のように設定した。

避難所避難者：避難所外避難者 = (1週間後) 90：10 ⇒ (1ヶ月後) 30
：70

5 なお、要配慮者の避難者数については、市区町村別の人口に対する避難者数の割合を用いて、
6 総要配慮者数から算出した。

7

8 (2) 予測結果

9 表 136 に本県全体の避難者数予測結果を示す。また、表 137～表 148 に各市区町村の避難者
10 数予測結果を示す。

11 避難者数は、ライフラインの支障等の影響もあり、被災1日後よりも、被災1週間後、あるいは
12 被災1ヶ月後の方が多くなる傾向にある。ただし、疎開等によって、避難所内よりも避難所外の方
13 が多くなると想定される。

14 被災1週間後の避難所内避難者について見ると、東北地方太平洋沖地震の冬・深夜5時頃及び冬・
15 夕18時頃の場合が最も多く、全県で180,000人以上となっており、次いで、東北地方太平洋沖地震
16 の夏・昼となっている。また、宮城県沖地震（連動型）のいずれのケースで37,000人以上、スラブ
17 内地震のいずれのケースで90,000人以上、長町-利府線断層帯地震のいずれのケースで110,000人以
18 上の避難者の発生が想定される。

19 市区町村別に見ると、東北地方太平洋沖地震については、沿岸地域だけでなく内陸地域でも避難
20 者が多く発生する。

21

22

1

表 136 県全体の避難者数予測結果（単位・人）

地震	季節時刻	全避難者			
		直後	1日後	1週間後	1か月後
東北地方太平洋沖地震	冬5時	274,242	274,242	260,874	309,203
	夏12時	275,861	275,861	245,564	300,281
	冬18時	278,926	278,926	254,369	304,220
宮城県沖地震（連動型）	冬5時	16,333	16,333	76,903	31,956
	夏12時	15,364	15,364	73,867	30,530
	冬18時	17,032	17,032	76,042	31,284
スラブ内地震	冬5時	30,123	30,123	198,026	129,637
	夏12時	28,533	28,533	192,671	124,234
	冬18時	48,014	48,014	208,947	128,280
長町-利府線断層帯地震	冬5時	33,872	33,872	226,856	171,347
	夏12時	35,705	35,705	231,767	172,607
	冬18時	83,860	83,860	266,469	176,989

2

地震	季節時刻	避難所			
		直後	1日後	1週間後	1か月後
東北地方太平洋沖地震	冬5時	181,600	181,600	189,749	92,761
	夏12時	182,752	182,752	176,721	90,084
	冬18時	184,519	184,519	183,231	91,266
宮城県沖地震（連動型）	冬5時	9,847	9,847	38,580	9,587
	夏12時	9,286	9,286	37,054	9,159
	冬18時	10,278	10,278	38,144	9,385
スラブ内地震	冬5時	18,075	18,075	99,017	38,891
	夏12時	17,123	17,123	96,339	37,270
	冬18時	28,811	28,811	104,477	38,484
長町-利府線断層帯地震	冬5時	20,323	20,323	113,428	51,404
	夏12時	21,423	21,423	115,883	51,782
	冬18時	50,316	50,316	133,234	53,097

3

4

5

6

7

8

1

地震	季節時刻	避難所外			
		直後	1日後	1週間後	1か月後
東北地方太平洋沖地震	冬 5時	92,642	92,642	71,126	216,442
	夏 12時	93,110	93,110	68,843	210,196
	冬 18時	94,408	94,408	71,138	212,954
宮城県沖地震（連動型）	冬 5時	6,486	6,486	38,323	22,369
	夏 12時	6,079	6,079	36,813	21,371
	冬 18時	6,754	6,754	37,897	21,899
スラブ内地震	冬 5時	12,048	12,048	99,009	90,746
	夏 12時	11,411	11,411	96,332	86,964
	冬 18時	19,204	19,204	104,470	89,796
長町-利府線断層帯地震	冬 5時	13,549	13,549	113,428	119,943
	夏 12時	14,282	14,282	115,883	120,825
	冬 18時	33,544	33,544	133,234	123,892

2

3 （※）短期避難者は地震直後に避難所で過ごす人たちとし、長期避難者は建物が全焼したり焼失して仮設住宅を必要とする避難
4 者を示す。

5

1 表 137 市区町村別避難者数予測結果（単位・人） 東北地方太平洋沖地震（冬5時）

市区町村名		全避難者数				避難者				避難所外			
		直後	1日後	1週間後	1か月後	直後	1日後	1週間後	1か月後	直後	1日後	1週間後	1か月後
仙台市	青葉区	20	20	1,576	66	12	12	788	20	8	8	788	46
	宮城野区	28,502	28,502	21,880	32,187	18,916	18,916	15,319	9,656	9,586	9,586	6,560	22,531
	若林区	5,556	5,556	10,187	9,019	3,666	3,666	5,789	2,706	1,890	1,890	4,398	6,313
	太白区	1,970	1,970	13,302	7,717	1,287	1,287	6,751	2,315	683	683	6,551	5,402
	泉区	37	37	1,222	122	22	22	611	36	15	15	611	85
石巻市	98,617	98,617	67,487	90,485	65,423	65,423	55,316	27,146	33,195	33,195	12,171	63,340	
塩竈市	12,493	12,493	8,824	13,849	8,322	8,322	6,824	4,155	4,171	4,171	2,000	9,694	
気仙沼市	15,725	15,725	14,095	21,152	10,480	10,480	11,472	6,345	5,246	5,246	2,624	14,806	
白石市	52	52	529	52	31	31	264	16	21	21	264	37	
名取市	12,903	12,903	11,609	16,168	8,571	8,571	8,194	4,850	4,332	4,332	3,414	11,317	
角田市	694	694	2,298	1,103	416	416	1,149	331	278	278	1,149	772	
多賀城市	30,946	30,946	23,107	31,096	20,578	20,578	18,919	9,329	10,368	10,368	4,189	21,768	
岩沼市	8,526	8,526	10,549	12,885	5,642	5,642	8,050	3,866	2,884	2,884	2,500	9,020	
登米市	1,743	1,743	8,055	3,970	1,046	1,046	4,027	1,191	697	697	4,027	2,779	
栗原市	496	496	1,584	496	297	297	792	149	198	198	792	347	
東松島市	25,919	25,919	16,528	23,067	17,184	17,184	14,191	6,920	8,735	8,735	2,336	16,147	
大崎市	1,788	1,788	10,852	5,057	1,073	1,073	5,426	1,517	715	715	5,426	3,540	
富谷市	14	14	540	56	8	8	270	17	5	5	270	39	
蔵王町	4	4	125	9	2	2	63	3	1	1	63	7	
七ヶ宿町	0	0	1	0	0	0	1	0	0	0	1	0	
大河原町	272	272	1,658	707	163	163	829	212	109	109	829	495	
村田町	19	19	222	51	11	11	111	15	8	8	111	36	
柴田町	426	426	2,995	1,360	256	256	1,498	408	171	171	1,498	952	
川崎町	2	2	27	2	1	1	13	1	1	1	13	1	
丸森町	206	206	518	206	123	123	259	62	82	82	259	144	
亘理町	11,838	11,838	9,307	12,849	7,868	7,868	7,211	3,855	3,971	3,971	2,096	8,994	
山元町	4,006	4,006	3,359	4,838	2,667	2,667	2,714	1,451	1,339	1,339	645	3,387	
松島町	129	129	4,005	6,228	78	78	3,229	1,868	51	51	776	4,359	
七ヶ浜町	4,071	4,071	3,101	4,640	2,712	2,712	2,362	1,392	1,359	1,359	739	3,248	
利府町	657	657	1,291	779	417	417	749	234	240	240	542	545	
大和町	65	65	760	275	39	39	380	83	26	26	380	193	
大郷町	52	52	226	56	31	31	113	17	21	21	113	39	
大衡村	3	3	77	11	2	2	38	3	1	1	38	8	
色麻町	5	5	111	17	3	3	56	5	2	2	56	12	
加美町	94	94	819	277	56	56	410	83	37	37	410	194	
涌谷町	179	179	528	199	108	108	264	60	72	72	264	139	
美里町	741	741	2,681	1,253	445	445	1,340	376	297	297	1,340	877	
女川町	2,723	2,723	2,106	2,953	1,812	1,812	1,731	886	910	910	375	2,067	
南三陸町	2,749	2,749	2,734	3,946	1,832	1,832	2,227	1,184	917	917	507	2,762	
県全体	274,242	274,242	260,874	309,203	181,600	181,600	189,749	92,761	92,642	92,642	71,126	216,442	

2
3
4

1 表 138 市区町村別避難者数予測結果（単位・人） 東北地方太平洋沖地震（夏 12 時）

市区町村名		全避難者数				避難者				避難所外			
		直後	1日後	1週間後	1か月後	直後	1日後	1週間後	1か月後	直後	1日後	1週間後	1か月後
仙台市	青葉区	29	29	3,311	200	17	17	1,655	60	11	11	1,655	140
	宮城野区	37,864	37,864	24,936	39,573	25,152	25,152	17,245	11,872	12,712	12,712	7,691	27,701
	若林区	6,387	6,387	10,255	9,614	4,219	4,219	5,829	2,884	2,167	2,167	4,426	6,730
	太白区	1,268	1,268	9,884	5,590	826	826	5,017	1,677	443	443	4,867	3,913
	泉区	31	31	1,090	124	19	19	545	37	12	12	545	87
石巻市	92,635	92,635	63,296	85,064	61,433	61,433	51,768	25,519	31,202	31,202	11,529	59,545	
塩竈市	17,440	17,440	9,135	16,380	11,620	11,620	6,794	4,914	5,820	5,820	2,342	11,466	
気仙沼市	19,562	19,562	14,146	23,034	13,038	13,038	11,250	6,910	6,524	6,524	2,896	16,124	
白石市	48	48	532	48	29	29	266	14	19	19	266	34	
名取市	12,865	12,865	11,073	15,744	8,548	8,548	7,743	4,723	4,317	4,317	3,330	11,021	
角田市	687	687	2,307	1,103	412	412	1,154	331	275	275	1,154	772	
多賀城市	27,529	27,529	19,314	26,396	18,309	18,309	15,780	7,919	9,219	9,219	3,534	18,477	
岩沼市	12,418	12,418	10,611	14,893	8,237	8,237	7,930	4,468	4,181	4,181	2,681	10,425	
登米市	1,604	1,604	7,826	3,921	962	962	3,913	1,176	642	642	3,913	2,745	
栗原市	483	483	1,610	483	290	290	805	145	193	193	805	338	
東松島市	21,447	21,447	13,347	19,088	14,221	14,221	11,457	5,726	7,226	7,226	1,890	13,362	
大崎市	1,685	1,685	10,321	4,822	1,011	1,011	5,161	1,447	674	674	5,161	3,375	
富谷市	10	10	444	45	6	6	222	13	4	4	222	31	
蔵王町	3	3	130	11	2	2	65	3	1	1	65	7	
七ヶ宿町	0	0	2	0	0	0	1	0	0	0	1	0	
大河原町	250	250	1,653	732	150	150	826	220	100	100	826	512	
村田町	19	19	206	45	11	11	103	13	8	8	103	31	
柴田町	396	396	2,776	1,256	237	237	1,388	377	158	158	1,388	879	
川崎町	2	2	24	2	1	1	12	1	1	1	12	1	
丸森町	179	179	432	179	107	107	216	54	71	71	216	125	
亘理町	8,790	8,790	7,336	9,946	5,840	5,840	5,700	2,984	2,950	2,950	1,636	6,962	
山元町	2,952	2,952	2,848	3,917	1,965	1,965	2,324	1,175	987	987	524	2,742	
松島町	142	142	3,627	5,788	88	88	2,919	1,736	55	55	709	4,051	
七ヶ浜町	2,625	2,625	2,043	3,024	1,748	1,748	1,557	907	876	876	486	2,117	
利府町	484	484	1,404	803	305	305	788	241	179	179	617	562	
大和町	71	71	922	356	42	42	461	107	28	28	461	249	
大郷町	49	49	195	49	30	30	98	15	20	20	98	34	
大衡村	5	5	131	18	3	3	66	5	2	2	66	13	
色麻町	5	5	90	12	3	3	45	3	2	2	45	8	
加美町	84	84	903	333	51	51	452	100	34	34	452	233	
涌谷町	169	169	498	183	101	101	249	55	67	67	249	128	
美里町	651	651	2,287	1,054	390	390	1,143	316	260	260	1,143	738	
女川町	2,641	2,641	2,195	2,993	1,758	1,758	1,799	898	883	883	397	2,095	
南三陸町	2,354	2,354	2,420	3,458	1,568	1,568	1,978	1,038	785	785	443	2,421	
県全体	275,861	275,861	245,564	300,281	182,752	182,752	176,721	90,084	93,110	93,110	68,843	210,196	

2
3
4

1 表 139 市区町村別避難者数予測結果（単位・人） 東北地方太平洋沖地震（冬18時）

市区町村名		全避難者数				避難者				避難所外			
		直後	1日後	1週間後	1か月後	直後	1日後	1週間後	1か月後	直後	1日後	1週間後	1か月後
仙台市	青葉区	32	32	2,622	147	19	19	1,311	44	13	13	1,311	103
	宮城野区	34,217	34,217	23,763	36,628	22,716	22,716	16,490	10,988	11,500	11,500	7,273	25,640
	若林区	6,746	6,746	10,746	9,445	4,413	4,413	6,072	2,833	2,333	2,333	4,674	6,611
	太白区	2,686	2,686	12,104	6,555	1,692	1,692	6,137	1,966	994	994	5,967	4,588
	泉区	40	40	1,148	124	24	24	574	37	16	16	574	87
石巻市	96,353	96,353	65,967	87,365	63,824	63,824	53,684	26,209	32,529	32,529	12,282	61,155	
塩竈市	15,462	15,462	8,932	15,368	10,302	10,302	6,735	4,610	5,161	5,161	2,198	10,757	
気仙沼市	18,027	18,027	14,126	22,281	12,014	12,014	11,338	6,684	6,013	6,013	2,787	15,597	
白石市	51	51	531	51	30	30	266	15	20	20	266	35	
名取市	12,936	12,936	11,329	15,919	8,590	8,590	7,944	4,776	4,346	4,346	3,385	11,143	
角田市	705	705	2,315	1,104	423	423	1,158	331	282	282	1,158	773	
多賀城市	28,933	28,933	20,860	28,280	19,239	19,239	17,050	8,484	9,694	9,694	3,810	19,796	
岩沼市	10,982	10,982	10,677	14,102	7,271	7,271	8,023	4,231	3,710	3,710	2,654	9,871	
登米市	1,690	1,690	7,941	3,944	1,014	1,014	3,970	1,183	676	676	3,970	2,761	
栗原市	488	488	1,599	488	293	293	800	146	195	195	800	342	
東松島市	23,330	23,330	14,690	20,689	15,463	15,463	12,586	6,207	7,867	7,867	2,104	14,482	
大崎市	1,748	1,748	10,550	4,918	1,049	1,049	5,275	1,475	699	699	5,275	3,443	
富谷市	12	12	482	49	7	7	241	15	5	5	241	34	
蔵王町	4	4	129	10	2	2	64	3	1	1	64	7	
七ヶ宿町	0	0	1	0	0	0	1	0	0	0	1	0	
大河原町	287	287	1,676	725	172	172	838	217	115	115	838	507	
村田町	19	19	212	47	11	11	106	14	8	8	106	33	
柴田町	418	418	2,871	1,299	251	251	1,436	390	167	167	1,436	909	
川崎町	2	2	25	2	1	1	13	1	1	1	13	1	
丸森町	190	190	467	190	114	114	233	57	76	76	233	133	
亘理町	10,025	10,025	8,136	11,109	6,661	6,661	6,310	3,333	3,365	3,365	1,826	7,776	
山元町	3,374	3,374	3,052	4,286	2,246	2,246	2,480	1,286	1,128	1,128	572	3,000	
松島町	137	137	3,779	5,964	84	84	3,043	1,789	53	53	736	4,175	
七ヶ浜町	3,204	3,204	2,467	3,670	2,134	2,134	1,879	1,101	1,070	1,070	587	2,569	
利府町	553	553	1,359	794	350	350	772	238	203	203	587	556	
大和町	69	69	857	324	41	41	429	97	27	27	429	227	
大郷町	50	50	207	50	30	30	104	15	20	20	104	35	
大衡村	4	4	109	15	2	2	55	5	2	2	55	11	
色麻町	5	5	99	14	3	3	49	4	2	2	49	10	
加美町	97	97	876	311	58	58	438	93	39	39	438	218	
涌谷町	173	173	510	190	104	104	255	57	69	69	255	133	
美里町	694	694	2,450	1,134	417	417	1,225	340	278	278	1,225	794	
女川町	2,674	2,674	2,160	2,977	1,780	1,780	1,772	893	894	894	388	2,084	
南三陸町	2,512	2,512	2,546	3,653	1,674	1,674	2,077	1,096	838	838	468	2,557	
県全体	278,926	278,926	254,369	304,220	184,519	184,519	183,231	91,266	94,408	94,408	71,138	212,954	

2
3
4

1 表 140 市区町村別避難者数予測結果（単位・人） 宮城県沖地震（連動型）（冬5時）

市区町村名		全避難者数				避難者				避難所外			
		直後	1日後	1週間後	1か月後	直後	1日後	1週間後	1か月後	直後	1日後	1週間後	1か月後
仙台市	青葉区	9	9	964	19	5	5	482	6	4	4	482	13
	宮城野区	1,266	1,266	10,347	4,872	760	760	5,173	1,462	506	506	5,173	3,410
	若林区	521	521	6,594	2,803	313	313	3,297	841	209	209	3,297	1,962
	太白区	305	305	8,672	3,866	183	183	4,336	1,160	122	122	4,336	2,706
	泉区	38	38	1,288	246	23	23	644	74	15	15	644	172
石巻市	4,381	4,381	15,537	7,219	2,636	2,636	7,794	2,166	1,744	1,744	7,743	5,053	
塩竈市	88	88	1,108	286	53	53	555	86	35	35	553	200	
気仙沼市	285	285	631	374	186	186	370	112	99	99	261	262	
白石市	14	14	74	14	9	9	37	4	6	6	37	10	
名取市	348	348	2,406	834	209	209	1,203	250	139	139	1,203	584	
角田市	557	557	975	557	334	334	487	167	223	223	487	390	
多賀城市	791	791	3,412	1,290	475	475	1,706	387	316	316	1,706	903	
岩沼市	363	363	1,149	363	218	218	574	109	145	145	574	254	
登米市	1,581	1,581	5,948	2,477	949	949	2,974	743	633	633	2,974	1,734	
栗原市	260	260	840	260	156	156	420	78	104	104	420	182	
東松島市	1,317	1,317	2,775	1,313	790	790	1,388	394	527	527	1,387	919	
大崎市	1,447	1,447	6,129	2,178	868	868	3,064	653	579	579	3,064	1,525	
富谷市	9	9	245	17	5	5	123	5	4	4	123	12	
蔵王町	0	0	23	1	0	0	12	0	0	0	12	1	
七ヶ宿町	0	0	0	0	0	0	0	0	0	0	0	0	
大河原町	219	219	589	219	131	131	295	66	88	88	295	153	
村田町	10	10	43	10	6	6	22	3	4	4	22	7	
柴田町	337	337	1,138	337	202	202	569	101	135	135	569	236	
川崎町	0	0	8	0	0	0	4	0	0	0	4	0	
丸森町	176	176	260	176	106	106	130	53	70	70	130	123	
亘理町	277	277	1,097	324	166	166	549	97	111	111	549	227	
山元町	27	27	95	28	16	16	48	8	11	11	47	19	
松島町	100	100	328	102	60	60	165	31	40	40	163	71	
七ヶ浜町	31	31	378	91	20	20	191	27	12	12	187	64	
利府町	292	292	629	292	175	175	315	87	117	117	315	204	
大和町	24	24	189	24	15	15	95	7	10	10	95	17	
大郷町	42	42	115	42	25	25	57	13	17	17	57	30	
大衡村	0	0	10	0	0	0	5	0	0	0	5	0	
色麻町	3	3	35	3	2	2	18	1	1	1	18	2	
加美町	58	58	432	104	35	35	216	31	23	23	216	73	
涌谷町	148	148	354	148	89	89	177	44	59	59	177	104	
美里町	624	624	1,670	624	375	375	835	187	250	250	835	437	
女川町	246	246	215	256	161	161	124	77	84	84	91	179	
南三陸町	137	137	199	187	90	90	127	56	47	47	72	131	
県全体	16,333	16,333	76,903	31,956	9,847	9,847	38,580	9,587	6,486	6,486	38,323	22,369	

2
3
4

1 表 141 市区町村別避難者数予測結果（単位・人） 宮城県沖地震（連動型）（夏 12 時）

市区町村名		全避難者数				避難者				避難所外			
		直後	1日後	1週間後	1か月後	直後	1日後	1週間後	1か月後	直後	1日後	1週間後	1か月後
仙台市	青葉区	13	13	1,993	41	8	8	996	12	5	5	996	29
	宮城野区	1,361	1,361	11,157	5,253	817	817	5,578	1,576	543	543	5,578	3,677
	若林区	526	526	7,136	3,146	316	316	3,568	944	211	211	3,568	2,202
	太白区	231	231	6,578	2,970	138	138	3,289	891	92	92	3,289	2,079
	泉区	32	32	1,187	262	19	19	594	79	13	13	594	183
石巻市	4,101	4,101	14,449	6,677	2,471	2,471	7,249	2,003	1,630	1,630	7,201	4,674	
塩竈市	142	142	1,215	389	90	90	608	117	52	52	606	272	
気仙沼市	484	484	730	554	319	319	416	166	165	165	314	388	
白石市	14	14	74	14	8	8	37	4	5	5	37	10	
名取市	322	322	2,356	805	193	193	1,178	242	129	129	1,178	564	
角田市	551	551	957	551	330	330	479	165	220	220	479	385	
多賀城市	651	651	2,731	999	390	390	1,365	300	260	260	1,365	700	
岩沼市	348	348	1,091	348	209	209	546	104	139	139	546	243	
登米市	1,455	1,455	5,704	2,411	873	873	2,852	723	582	582	2,852	1,688	
栗原市	253	253	868	253	152	152	434	76	101	101	434	177	
東松島市	1,051	1,051	2,308	1,048	631	631	1,154	314	420	420	1,154	734	
大崎市	1,365	1,365	5,784	2,051	819	819	2,892	615	546	546	2,892	1,436	
富谷市	7	7	227	17	4	4	113	5	3	3	113	12	
蔵王町	0	0	24	1	0	0	12	0	0	0	12	1	
七ヶ宿町	0	0	0	0	0	0	0	0	0	0	0	0	
大河原町	202	202	582	202	121	121	291	60	81	81	291	141	
村田町	10	10	40	10	6	6	20	3	4	4	20	7	
柴田町	313	313	1,046	313	188	188	523	94	125	125	523	219	
川崎町	0	0	8	0	0	0	4	0	0	0	4	0	
丸森町	153	153	226	153	92	92	113	46	61	61	113	107	
亘理町	223	223	899	267	134	134	450	80	89	89	450	187	
山元町	24	24	85	24	14	14	43	7	9	9	43	17	
松島町	89	89	291	91	53	53	146	27	36	36	145	63	
七ヶ浜町	37	37	257	84	24	24	130	25	13	13	127	59	
利府町	242	242	813	270	145	145	407	81	97	97	407	189	
大和町	26	26	216	26	16	16	108	8	11	11	108	18	
大郷町	40	40	89	40	24	24	45	12	16	16	45	28	
大衡村	0	0	16	0	0	0	8	0	0	0	8	0	
色麻町	2	2	24	2	1	1	12	1	1	1	12	2	
加美町	56	56	480	124	34	34	240	37	22	22	240	87	
涌谷町	139	139	331	139	83	83	166	42	56	56	166	97	
美里町	545	545	1,436	545	327	327	718	163	218	218	718	381	
女川町	225	225	279	271	147	147	157	81	77	77	123	190	
南三陸町	135	135	182	177	89	89	116	53	46	46	66	124	
県全体	15,364	15,364	73,867	30,530	9,286	9,286	37,054	9,159	6,079	6,079	36,813	21,371	

2
3
4

1 表 142 市区町村別避難者数予測結果（単位・人）宮城県沖地震（連動型）（冬 18 時）

市区町村名		全避難者数				避難者				避難所外			
		直後	1日後	1週間後	1か月後	直後	1日後	1週間後	1か月後	直後	1日後	1週間後	1か月後
仙台市	青葉区	20	20	1,588	33	12	12	794	10	8	8	794	23
	宮城野区	1,488	1,488	10,957	5,117	893	893	5,478	1,535	595	595	5,478	3,582
	若林区	956	956	7,242	3,052	573	573	3,621	916	382	382	3,621	2,136
	太白区	639	639	7,700	3,366	384	384	3,850	1,010	256	256	3,850	2,357
	泉区	44	44	1,234	257	26	26	617	77	18	18	617	180
石巻市	4,351	4,351	14,988	6,908	2,620	2,620	7,519	2,072	1,731	1,731	7,469	4,835	
塩竈市	121	121	1,173	348	75	75	587	104	45	45	585	243	
気仙沼市	404	404	690	482	266	266	397	145	138	138	293	337	
白石市	14	14	74	14	8	8	37	4	6	6	37	10	
名取市	354	354	2,393	819	213	213	1,196	246	142	142	1,196	573	
角田市	553	553	964	553	332	332	482	166	221	221	482	387	
多賀城市	745	745	3,032	1,119	447	447	1,516	336	298	298	1,516	784	
岩沼市	411	411	1,157	411	247	247	579	123	164	164	579	288	
登米市	1,506	1,506	5,802	2,438	903	903	2,901	731	602	602	2,901	1,706	
栗原市	256	256	857	256	154	154	428	77	102	102	428	179	
東松島市	1,177	1,177	2,509	1,173	706	706	1,255	352	470	470	1,254	821	
大崎市	1,398	1,398	5,922	2,102	839	839	2,961	631	559	559	2,961	1,471	
富谷市	8	8	234	17	5	5	117	5	3	3	117	12	
蔵王町	0	0	23	1	0	0	12	0	0	0	12	1	
七ヶ宿町	0	0	0	0	0	0	0	0	0	0	0	0	
大河原町	208	208	585	208	125	125	292	63	83	83	292	146	
村田町	10	10	41	10	6	6	21	3	4	4	21	7	
柴田町	322	322	1,083	322	193	193	541	97	129	129	541	226	
川崎町	0	0	8	0	0	0	4	0	0	0	4	0	
丸森町	162	162	240	162	97	97	120	49	65	65	120	113	
亘理町	249	249	982	290	149	149	491	87	100	100	491	203	
山元町	25	25	89	25	15	15	45	8	10	10	44	18	
松島町	94	94	306	95	56	56	153	29	37	37	152	67	
七ヶ浜町	36	36	306	87	23	23	155	26	13	13	151	61	
利府町	262	262	740	262	157	157	370	79	105	105	370	183	
大和町	26	26	205	26	15	15	103	8	10	10	103	18	
大郷町	41	41	99	41	25	25	50	12	16	16	50	29	
大衡村	0	0	13	0	0	0	7	0	0	0	7	0	
色麻町	2	2	28	2	1	1	14	1	1	1	14	2	
加美町	58	58	461	116	35	35	231	35	23	23	231	81	
涌谷町	143	143	341	143	86	86	170	43	57	57	170	100	
美里町	581	581	1,532	581	348	348	766	174	232	232	766	407	
女川町	233	233	254	265	153	153	144	80	80	80	110	186	
南三陸町	136	136	189	181	90	90	120	54	46	46	68	127	
県全体	17,032	17,032	76,042	31,284	10,278	10,278	38,144	9,385	6,754	6,754	37,897	21,899	

2
3
4

1 表 143 市区町村別避難者数予測結果（単位・人） スラブ内地震（冬5時）

市区町村名		全避難者数				避難者				避難所外			
		直後	1日後	1週間後	1か月後	直後	1日後	1週間後	1か月後	直後	1日後	1週間後	1か月後
仙台市	青葉区	245	245	8,855	2,084	147	147	4,428	625	98	98	4,428	1,459
	宮城野区	2,478	2,478	20,103	14,512	1,487	1,487	10,052	4,354	991	991	10,052	10,158
	若林区	2,365	2,365	18,329	13,960	1,419	1,419	9,164	4,188	946	946	9,164	9,772
	太白区	4,817	4,817	32,116	28,911	2,890	2,890	16,058	8,673	1,927	1,927	16,058	20,238
	泉区	120	120	6,481	2,145	72	72	3,240	644	48	48	3,240	1,502
石巻市	5,083	5,083	21,590	13,585	3,050	3,050	10,796	4,075	2,033	2,033	10,793	9,509	
塩竈市	255	255	4,087	2,137	153	153	2,044	641	102	102	2,043	1,496	
気仙沼市	48	48	265	46	29	29	133	14	19	19	133	32	
白石市	87	87	1,256	390	52	52	628	117	35	35	628	273	
名取市	1,338	1,338	9,663	7,932	803	803	4,832	2,380	535	535	4,832	5,553	
角田市	1,040	1,040	3,263	2,219	624	624	1,631	666	416	416	1,631	1,553	
多賀城市	1,122	1,122	8,057	4,937	673	673	4,028	1,481	449	449	4,028	3,456	
岩沼市	991	991	5,380	3,253	595	595	2,690	976	397	397	2,690	2,277	
登米市	1,783	1,783	7,477	3,619	1,070	1,070	3,738	1,086	713	713	3,738	2,533	
栗原市	530	530	1,777	530	318	318	888	159	212	212	888	371	
東松島市	1,576	1,576	5,187	3,230	946	946	2,593	969	631	631	2,593	2,261	
大崎市	2,267	2,267	15,833	11,372	1,360	1,360	7,916	3,412	907	907	7,916	7,960	
富谷市	27	27	1,870	646	16	16	935	194	11	11	935	452	
蔵王町	17	17	320	73	10	10	160	22	7	7	160	51	
七ヶ宿町	6	6	8	6	4	4	4	2	2	2	4	4	
大河原町	318	318	2,890	1,634	191	191	1,445	490	127	127	1,445	1,144	
村田町	34	34	421	133	20	20	211	40	13	13	211	93	
柴田町	515	515	4,774	2,985	309	309	2,387	896	206	206	2,387	2,090	
川崎町	9	9	180	21	6	6	90	6	4	4	90	14	
丸森町	222	222	712	261	133	133	356	78	89	89	356	183	
亘理町	631	631	4,307	2,833	379	379	2,154	850	253	253	2,154	1,983	
山元町	124	124	949	490	74	74	474	147	50	50	474	343	
松島町	145	145	1,058	477	87	87	530	143	58	58	528	334	
七ヶ浜町	97	97	2,070	1,255	58	58	1,035	377	39	39	1,035	879	
利府町	440	440	2,115	920	264	264	1,058	276	176	176	1,058	644	
大和町	80	80	946	342	48	48	473	103	32	32	473	239	
大郷町	59	59	340	110	35	35	170	33	24	24	170	77	
大衡村	2	2	61	7	1	1	30	2	1	1	30	5	
色麻町	8	8	139	28	5	5	69	8	3	3	69	19	
加美町	128	128	1,165	483	77	77	582	145	51	51	582	338	
涌谷町	189	189	544	218	113	113	272	65	76	76	272	152	
美里町	873	873	3,262	1,800	524	524	1,631	540	349	349	1,631	1,260	
女川町	42	42	137	43	25	25	69	13	16	16	68	30	
南三陸町	11	11	40	11	7	7	20	3	4	4	20	8	
県全体	30,123	30,123	198,026	129,637	18,075	18,075	99,017	38,891	12,048	12,048	99,009	90,746	

2
3
4

1 表 144 市区町村別避難者数予測結果（単位・人） スラブ内地震（夏 12 時）

市区町村名		全避難者数				避難者				避難所外			
		直後	1日後	1週間後	1か月後	直後	1日後	1週間後	1か月後	直後	1日後	1週間後	1か月後
仙 台 市	青葉区	348	348	15,696	4,814	209	209	7,848	1,444	139	139	7,848	3,370
	宮城野区	2,772	2,772	22,471	16,274	1,663	1,663	11,235	4,882	1,109	1,109	11,235	11,392
	若林区	2,358	2,358	18,851	14,316	1,415	1,415	9,426	4,295	943	943	9,426	10,021
	太白区	3,508	3,508	23,591	21,174	2,105	2,105	11,795	6,352	1,403	1,403	11,795	14,822
	泉区	107	107	5,773	1,987	64	64	2,887	596	43	43	2,887	1,391
石巻市	5,294	5,294	20,918	13,295	3,177	3,177	10,461	3,989	2,117	2,117	10,458	9,307	
塩竈市	246	246	4,311	2,400	149	149	2,156	720	97	97	2,155	1,680	
気仙沼市	48	48	321	44	29	29	160	13	19	19	160	31	
白石市	77	77	1,337	457	46	46	668	137	31	31	668	320	
名取市	1,321	1,321	9,622	8,007	793	793	4,811	2,402	529	529	4,811	5,605	
角田市	1,063	1,063	3,330	2,273	638	638	1,665	682	425	425	1,665	1,591	
多賀城市	1,055	1,055	6,709	3,970	633	633	3,355	1,191	422	422	3,355	2,779	
岩沼市	1,024	1,024	5,275	3,262	615	615	2,637	979	410	410	2,637	2,283	
登米市	1,641	1,641	7,202	3,478	985	985	3,601	1,043	656	656	3,601	2,434	
栗原市	516	516	1,778	516	310	310	889	155	206	206	889	361	
東松島市	1,324	1,324	4,305	2,751	794	794	2,153	825	530	530	2,153	1,926	
大崎市	2,231	2,231	15,365	11,360	1,338	1,338	7,683	3,408	892	892	7,683	7,952	
富谷市	20	20	1,626	636	12	12	813	191	8	8	813	445	
蔵王町	14	14	319	74	9	9	160	22	6	6	160	52	
七ヶ宿町	6	6	8	6	3	3	4	2	2	2	4	4	
大河原町	342	342	2,870	1,671	205	205	1,435	501	137	137	1,435	1,170	
村田町	34	34	398	120	20	20	199	36	14	14	199	84	
柴田町	501	501	4,553	2,878	300	300	2,277	863	200	200	2,277	2,014	
川崎町	8	8	166	20	5	5	83	6	3	3	83	14	
丸森町	193	193	608	217	116	116	304	65	77	77	304	152	
亘理町	549	549	3,517	2,326	329	329	1,758	698	219	219	1,758	1,628	
山元町	108	108	819	425	65	65	410	127	43	43	410	297	
松島町	129	129	952	432	78	78	477	130	52	52	475	302	
七ヶ浜町	66	66	1,353	838	40	40	676	251	26	26	676	587	
利府町	364	364	2,280	1,373	219	219	1,140	412	146	146	1,140	961	
大和町	85	85	1,050	369	51	51	525	111	34	34	525	259	
大郷町	56	56	283	78	34	34	141	23	22	22	141	55	
大衡村	4	4	97	11	2	2	49	3	1	1	49	8	
色麻町	7	7	110	17	4	4	55	5	3	3	55	12	
加美町	112	112	1,263	551	67	67	632	165	45	45	632	386	
涌谷町	178	178	514	197	107	107	257	59	71	71	257	138	
美里町	772	772	2,777	1,529	463	463	1,389	459	309	309	1,389	1,070	
女川町	45	45	215	80	27	27	108	24	18	18	107	56	
南三陸町	10	10	39	10	6	6	19	3	4	4	19	7	
県全体	28,533	28,533	192,671	124,234	17,123	17,123	96,339	37,270	11,411	11,411	96,332	86,964	

2
3
4