

平成 27 年 国 勢 調 査

従業地・通学地による人口・就業状態等集計結果

宮 城 県 の 結 果

概 要

目 次

結果の解説

| | | |
|-----|---------------------|----|
| I | 年齢別人口（人口等基本集計で公表済み） | 1 |
| II | 従業地・通学地別人口 | 3 |
| III | 昼夜間人口 | 16 |
| IV | 従業地別による産業別従事者 | 31 |
| V | 従業地別による職業別従事者 | 33 |

参考

| | |
|----------------|----|
| 平成 27 年国勢調査の概要 | 34 |
|----------------|----|

平成 29 年 9 月

宮城県震災復興・企画部統計課

－利用上の注意－

報告書について

本報告書は、平成 29 年 6 月 28 日に総務省統計局が公表した従業地・通学地による人口・就業状態等集計結果のうち、宮城県に係る主要な結果を詳細に分析してまとめた結果です。

全国結果等詳細な結果については、総務省統計局ホームページをご覧ください。

総務省統計局HP <http://www.stat.go.jp/data/kokusei/2015/kekka.htm>

数値の見方

本文及び図表の数値は、その表章単位に合わせて公表数値を四捨五入しているため、合計と内訳の計は必ずしも一致しない。

ただし、増減数や増減率、昼夜間人口比率は公表数値から算出している。

割合は、特に注記のない限り、分母から不詳を除いて算出している。

なお、「県内」及び「他県」の割合は、「他市区町村」に占める割合（従業・通学市区町村「不詳・外国」又は従業市区町村「不詳・外国」を除いて算出）に、総数に占める「他市区町村」の割合（従業地・通学地「不詳」又は従業地「不詳」を除いて算出）を乗じて算出している。

市町村表章について

本報告書は、平成 27 年 10 月 1 日現在の市町村境域により表章している。

なお、黒川郡富谷町は平成 28 年 10 月 10 日市制施行により富谷市になったが、国勢調査は平成 27 年 10 月 1 日現在の人口であることから、市制施行前の富谷町として表章している。

問合せ先

宮城県震災復興・企画部 統計課 人口生活班

〒980-8570（専用郵便番号）

宮城県仙台市青葉区本町三丁目8番1号

TEL：022-211-2455（直通）

FAX：022-211-2498

Eメール：toukeij@pref.miyagi.jp

統計課ホームページ

<http://www.pref.miyagi.jp/soshiki/toukei>

この報告書は、次の URL からダウンロードできます。

<http://www.pref.miyagi.jp/soshiki/toukei/kokusei2015-juugyoutituugakuti.html>

※ この報告書に使用されている地図は国土地理院の白地図を加工したものです。

従業地・通学地による人口・就業状態等集計とは

当該集計は、全ての調査票を用いて、従業地・通学地による人口の構成や現在住んでいる市区町村と従業地・通学地の市区町村との関係などを集計した結果である。この結果によって、昼間人口や昼夜間人口比率などを把握することができる。

これらについての詳細な結果は、下記URLの「統計表一覧」を参照のこと。

<http://www.stat.go.jp/data/kokusei/2015/kekka.htm>

用語の解説

従業地・通学地

「従業地・通学地」とは、就業者が従業している又は通学者が通学している場所をいい、次のとおり区分している。なお、運転者などのように戸外で仕事をしている者については、所属している事業所のある市区町村を従業地としている。（従業地・通学地は、調査年の9月24日から30日までの1週間の状態による。）

| 区分 | 内容 |
|------------------|---|
| 自市区町村 | 従業地・通学地が現在住んでいる市区町村と同一の市区町村の者 |
| 自宅 | 従業地が自宅（自分の居住する家又は家に附属した店・作業場など）の者 |
| 自宅外 | 従業地・通学地が「自宅」以外の者 |
| 他市区町村 | 従業地・通学地が現在住んでいる市区町村以外の者 |
| 県内 | 自市区町村 政令指定都市に住んでいる者のうち、従業地・通学地が同じ市内の他区の者 東京都特別区部内に住んでいる者のうち、従業地・通学地が他区の者 |
| 県内他市区町村 | 従業地・通学地が同じ都道府県内の他市区町村の者 |
| 他県 | 従業地・通学地が他の都道府県の者 |
| 従業・通学市区町村「不詳・外国」 | 従業地・通学地が現在住んでいる市区町村以外であるが、市区町村名が不明の者又は従業地が外国の者 |
| 従業地・通学地「不詳」 | 従業地・通学地が不明の者 |

常住地

調査時（平成27年10月1日）に3か月以上にわたって住んでいるか、住むことになっている住居のある場所。3か月以上にわたって住んでいる住居又は住むことになっている住居のない者は、調査時現在いた場所。

夜間人口（常住地による人口）

調査時（平成27年10月1日）に調査の地域に常住している者をいう。

昼間人口（従業地・通学地による人口）

当該集計の結果を用いて、次の式により算出された者をいう。

なお、夜間勤務及び夜間通学の者も便宜上、昼間人口に含めているが、買い物客や観光客などは含めていない。

[例:A市の昼間人口の算出方法]

$$A\text{市の昼間人口} = A\text{市の夜間人口} - A\text{市からの流出口人口}^{\text{注1}} + A\text{市への流入人口}^{\text{注2}}$$

注1) A市からA市以外への通勤・通学者数

注2) A市以外からA市への通勤・通学者数

昼夜間人口比率

次の式により算出され、100を上回っているときは昼間人口が夜間人口を上回ることを示し、100を下回っているときは昼間人口が夜間人口を下回ることを示している。

[例:A市の昼夜間人口比率の算出方法]

$$A\text{市の昼夜間人口比率} = (A\text{市の昼間人口} / A\text{市の夜間人口}) \times 100$$

その他の用語

その他の用語は、『平成27年国勢調査 調査結果の利用案内 - ユーザーズガイド -』を参照のこと。

<http://www.stat.go.jp/data/kokusei/2015/users-g.htm>

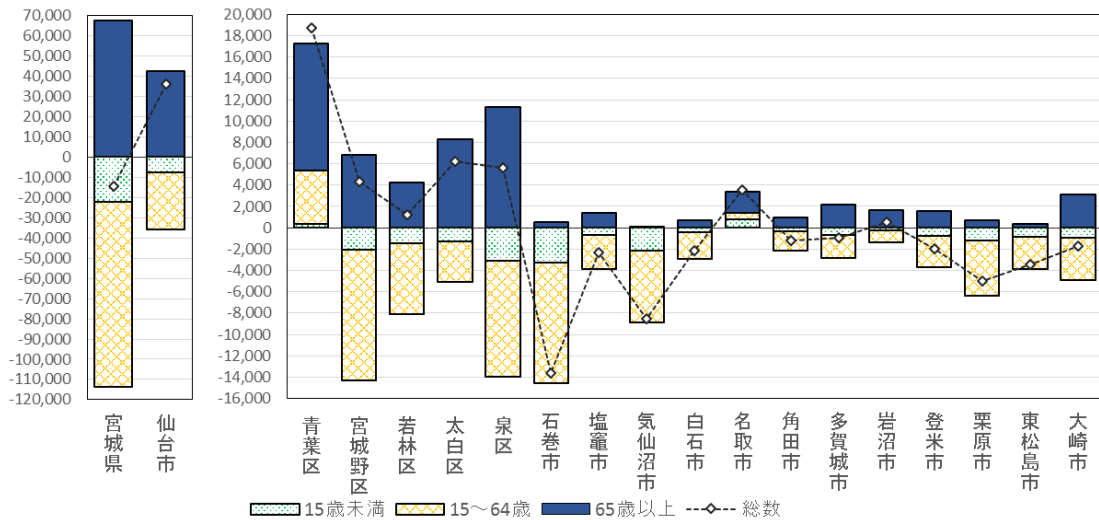
結果の解説

I 年齢別人口

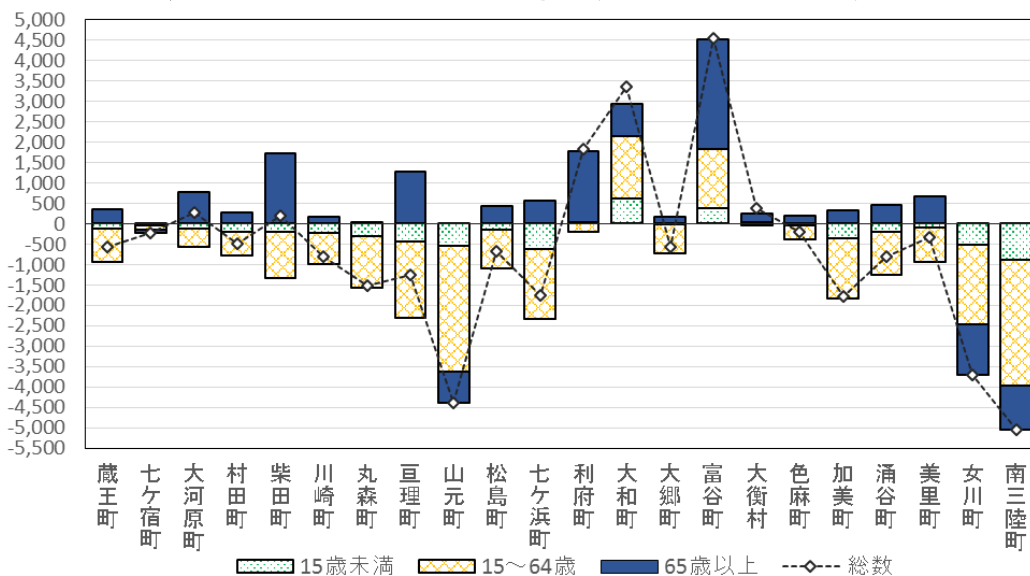
○ 15歳未満人口は5市町村で増加，15～64歳人口は3市町で増加，65歳以上人口は4町を除く31市町村で増加

- ◆ 総人口を年齢3区分別にみると，15歳未満人口は28万6,003人，15歳～64歳人口は141万322人，65歳以上人口は58万8,240人となっている。割合をみると，15歳未満人口は12.5%，15歳～64歳人口は61.7%，65歳以上人口は25.7%となっている。平成22年と比べると，15歳未満人口は2万2,198人減，15歳～64歳人口は9万1,316人減，65歳以上人口は6万7,446人増となっている。(図表1，図表2，図表3)
- ◆ 市町村別にみると，15歳未満人口は名取市，利府町，大和町，富谷町，大衡村の5市町村で増加，15～64歳人口は名取市，大和町，富谷町の3市町で増加，65歳以上人口は七ヶ宿町，山元町，女川町，南三陸町の4町を除く31市町村で増加している。(図表1，図表2，図表3)

(人) 図表1 年齢(3区分)別人口増減数—宮城県，市区(平成22年，27年)



(人) 図表2 年齢(3区分)別人口増減数—町村(平成22年，27年)



図表3 年齢（3区分）別人口—宮城県，市区町村（平成22年，27年）

| 市町村 | 平成27年 実数(人) | | | | 平成22年 実数(人) | | | | 平成22年～27年の差 実数(人) | | | |
|------|----------------|-----------|------------|-----------|----------------|-----------|------------|-----------|----------------------|-----------|------------|-----------|
| | 総数 1) | 15歳 未満 | 15～64 歳 | 65歳 以上 | 総数 1) | 15歳 未満 | 15～64 歳 | 65歳 以上 | 総数 1) | 15歳 未満 | 15～64 歳 | 65歳 以上 |
| | 宮城県 | 2,333,899 | 286,003 | 1,410,322 | 588,240 | 2,348,165 | 308,201 | 1,501,638 | 520,794 | -14,266 | -22,198 | -91,316 |
| 仙台市 | 1,082,159 | 129,309 | 674,873 | 234,360 | 1,045,986 | 136,832 | 703,379 | 191,722 | 36,173 | -7,523 | -28,506 | 42,638 |
| 青葉区 | 310,183 | 34,108 | 201,756 | 66,000 | 291,436 | 33,786 | 196,688 | 54,091 | 18,747 | 322 | 5,068 | 11,909 |
| 宮城野区 | 194,825 | 24,068 | 119,324 | 38,249 | 190,473 | 26,106 | 131,564 | 31,426 | 4,352 | -2,038 | -12,240 | 6,823 |
| 若林区 | 133,498 | 15,378 | 82,670 | 28,215 | 132,306 | 16,833 | 89,308 | 23,997 | 1,192 | -1,455 | -6,638 | 4,218 |
| 太白区 | 226,855 | 28,991 | 140,306 | 52,659 | 220,588 | 30,256 | 144,159 | 44,332 | 6,267 | -1,265 | -3,853 | 8,327 |
| 石巻市 | 216,798 | 26,764 | 130,817 | 49,237 | 211,183 | 29,851 | 141,660 | 37,876 | 5,615 | -3,087 | -10,843 | 11,361 |
| 塩釜市 | 147,214 | 16,911 | 85,018 | 44,248 | 160,826 | 20,214 | 96,297 | 43,747 | -13,612 | -3,300 | -11,279 | 501 |
| 白川市 | 54,187 | 5,775 | 31,268 | 16,872 | 56,490 | 6,437 | 34,476 | 15,493 | -2,303 | -662 | -3,208 | 1,379 |
| 石巻市 | 64,988 | 6,579 | 35,264 | 22,709 | 73,489 | 8,746 | 42,004 | 22,600 | -8,501 | -2,167 | -6,740 | 109 |
| 角田市 | 35,272 | 3,872 | 20,006 | 11,200 | 37,422 | 4,324 | 22,453 | 10,514 | -2,150 | -452 | -2,447 | 686 |
| 多賀城市 | 76,668 | 11,966 | 48,392 | 15,895 | 73,134 | 11,147 | 47,815 | 13,945 | 3,534 | 819 | 577 | 1,950 |
| 岩沼市 | 30,180 | 3,516 | 17,099 | 9,483 | 31,336 | 3,819 | 18,979 | 8,507 | -1,156 | -303 | -1,880 | 976 |
| 登米市 | 62,096 | 8,769 | 39,634 | 13,691 | 63,060 | 9,453 | 41,769 | 11,531 | -964 | -684 | -2,135 | 2,160 |
| 栗原市 | 44,678 | 6,445 | 27,590 | 10,410 | 44,187 | 6,691 | 28,729 | 8,723 | 491 | -246 | -1,139 | 1,687 |
| 東松島市 | 81,959 | 9,726 | 46,668 | 25,315 | 83,969 | 10,530 | 49,569 | 23,762 | -2,010 | -804 | -2,901 | 1,553 |
| 大蔵町 | 69,906 | 7,255 | 36,888 | 25,064 | 74,932 | 8,427 | 42,079 | 24,383 | -5,026 | -1,172 | -5,191 | 681 |
| 七ヶ宿町 | 39,503 | 5,366 | 23,680 | 10,328 | 42,903 | 6,181 | 26,751 | 9,932 | -3,400 | -815 | -3,071 | 396 |
| 大河原町 | 133,391 | 17,120 | 79,834 | 35,915 | 135,147 | 18,045 | 83,774 | 32,828 | -1,756 | -925 | -3,940 | 3,087 |
| 大蔵町 | 12,316 | 1,400 | 6,820 | 4,093 | 12,882 | 1,530 | 7,618 | 3,734 | -566 | -130 | -798 | 359 |
| 七ヶ宿町 | 1,461 | 100 | 687 | 674 | 1,694 | 152 | 794 | 748 | -233 | -52 | -107 | -74 |
| 大河原町 | 23,798 | 3,284 | 14,419 | 5,969 | 23,530 | 3,397 | 14,866 | 5,201 | 268 | -113 | -447 | 768 |
| 村田町 | 11,501 | 1,260 | 6,689 | 3,527 | 11,995 | 1,452 | 7,278 | 3,260 | -494 | -192 | -589 | 267 |
| 柴田町 | 39,525 | 4,803 | 24,410 | 10,201 | 39,341 | 5,000 | 25,535 | 8,482 | 184 | -197 | -1,125 | 1,719 |
| 川崎町 | 9,167 | 898 | 5,185 | 3,083 | 9,978 | 1,115 | 5,959 | 2,904 | -811 | -217 | -774 | 179 |
| 丸森町 | 13,972 | 1,364 | 7,368 | 5,228 | 15,501 | 1,678 | 8,619 | 5,202 | -1,529 | -314 | -1,251 | 26 |
| 亘理町 | 33,589 | 4,224 | 19,906 | 9,361 | 34,845 | 4,654 | 21,776 | 8,078 | -1,256 | -430 | -1,870 | 1,283 |
| 山元町 | 12,315 | 1,141 | 6,653 | 4,509 | 16,704 | 1,691 | 9,729 | 5,284 | -4,389 | -550 | -3,076 | -775 |
| 松島町 | 14,421 | 1,375 | 7,957 | 5,083 | 15,085 | 1,510 | 8,920 | 4,654 | -664 | -135 | -963 | 429 |
| 七ヶ浜町 | 18,652 | 2,263 | 11,420 | 4,969 | 20,416 | 2,880 | 13,132 | 4,400 | -1,764 | -617 | -1,712 | 569 |
| 利府町 | 35,835 | 5,528 | 22,740 | 7,258 | 33,994 | 5,483 | 22,934 | 5,526 | 1,841 | 45 | -194 | 1,732 |
| 大郷町 | 28,244 | 4,274 | 17,602 | 5,952 | 24,894 | 3,657 | 16,077 | 5,152 | 3,350 | 617 | 1,525 | 800 |
| 大谷町 | 8,370 | 962 | 4,670 | 2,738 | 8,927 | 982 | 5,384 | 2,561 | -557 | -20 | -714 | 177 |
| 富谷町 | 51,591 | 9,625 | 32,749 | 9,088 | 47,042 | 9,249 | 31,295 | 6,412 | 4,549 | 376 | 1,454 | 2,676 |
| 色麻町 | 5,703 | 807 | 3,225 | 1,489 | 5,334 | 764 | 3,279 | 1,291 | 369 | 43 | -54 | 198 |
| 加美町 | 7,238 | 927 | 4,132 | 2,179 | 7,431 | 960 | 4,495 | 1,976 | -193 | -33 | -363 | 203 |
| 涌谷町 | 23,743 | 2,696 | 13,200 | 7,837 | 25,527 | 3,054 | 14,669 | 7,520 | -1,784 | -358 | -1,469 | 317 |
| 美里町 | 16,701 | 1,814 | 9,526 | 5,358 | 17,494 | 2,010 | 10,590 | 4,894 | -793 | -196 | -1,064 | 464 |
| 女川町 | 24,852 | 2,820 | 14,142 | 7,890 | 25,190 | 2,922 | 14,968 | 7,228 | -338 | -102 | -826 | 662 |
| 南三陸町 | 6,334 | 554 | 3,653 | 2,126 | 10,051 | 1,057 | 5,616 | 3,362 | -3,717 | -503 | -1,963 | -1,236 |
| 南三陸町 | 12,370 | 1,275 | 6,955 | 4,138 | 17,429 | 2,158 | 10,031 | 5,238 | -5,059 | -883 | -3,076 | -1,100 |

1) 年齢「不詳」を含む。

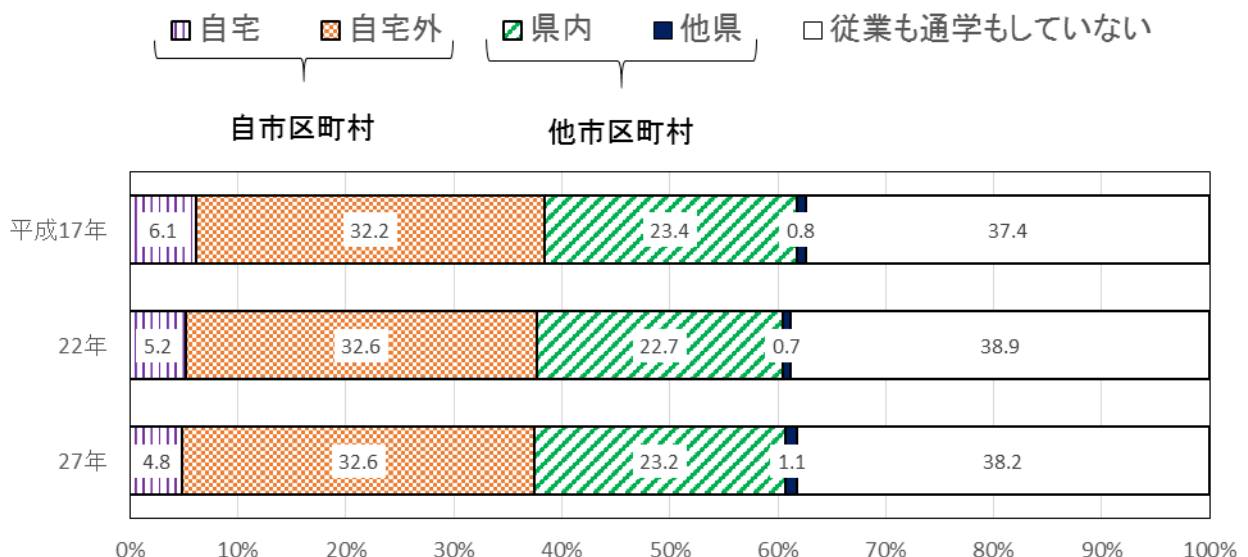
Ⅱ 従業地・通学地別人口

1-1 宮城県概況

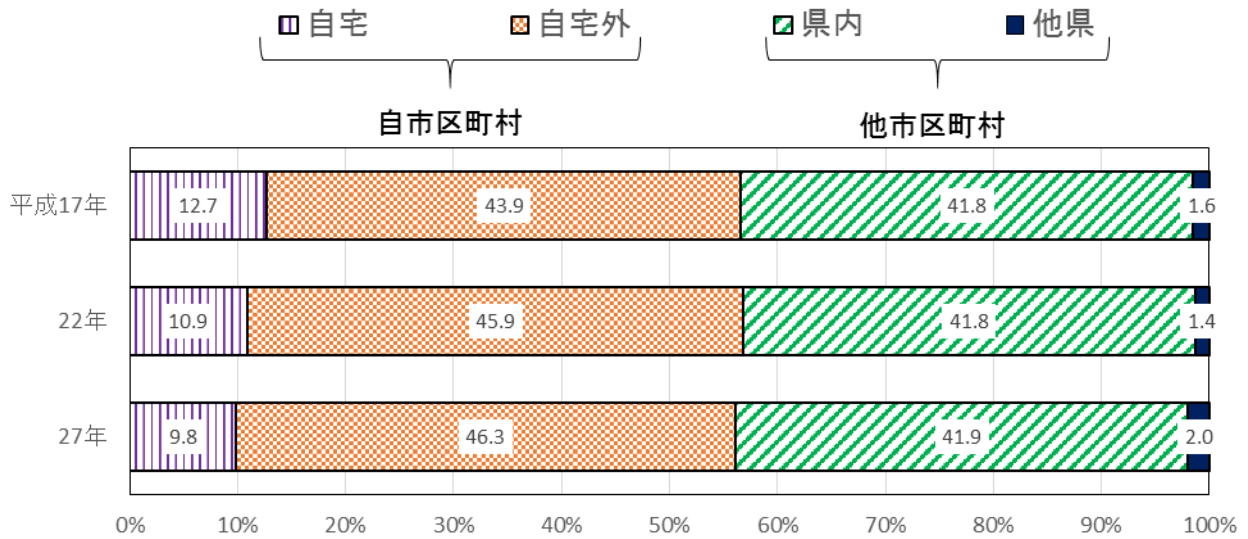
- 通勤・通学をしている者の割合は平成22年と比べて上昇している
- 就業者、通学者共に、住んでいる市区町村内への通勤・通学が5割を超えている
- 就業者、通学者共に、住んでいる市区町村内への通勤・通学の割合が低下し、住んでいる市区町村外への通勤・通学の割合が上昇した

- ◆ 宮城県の総人口（233万3,899人）に占める従業地・通学地別人口の割合をみると、「自市区町村」が37.5%、「他市区町村」が24.3%、「従業も通学もしていない」が38.2%となっている。（図表4，図表7）
- ◆ 平成22年と比べると、「自市区町村」が0.3ポイントの低下、「他市区町村」が0.9ポイントの上昇となり、「自市区町村」と「他市区町村」を合計した従業又は通学をする者の割合は上昇している。一方、「従業も通学もしていない」は0.7ポイントの低下となっているが、割合は最も高い。（図表4，図表7）
- ◆ 従業地・通学地別人口のうち就業者についてみると、割合は「自市区町村」が56.1%、「他市区町村」が43.9%となっている。平成22年と比べると、「自市区町村」が0.7ポイントの低下、「他市区町村」が0.7ポイントの上昇となっている。（図表5，図表7）
- ◆ 従業地・通学地別人口のうち通学者についてみると、割合は「自市区町村」が77.8%、「他市区町村」が22.2%となっている。平成22年と比べると、「自市区町村」が0.5ポイントの低下、「他市区町村」が0.5ポイントの上昇となっている。（図表6，図表7）

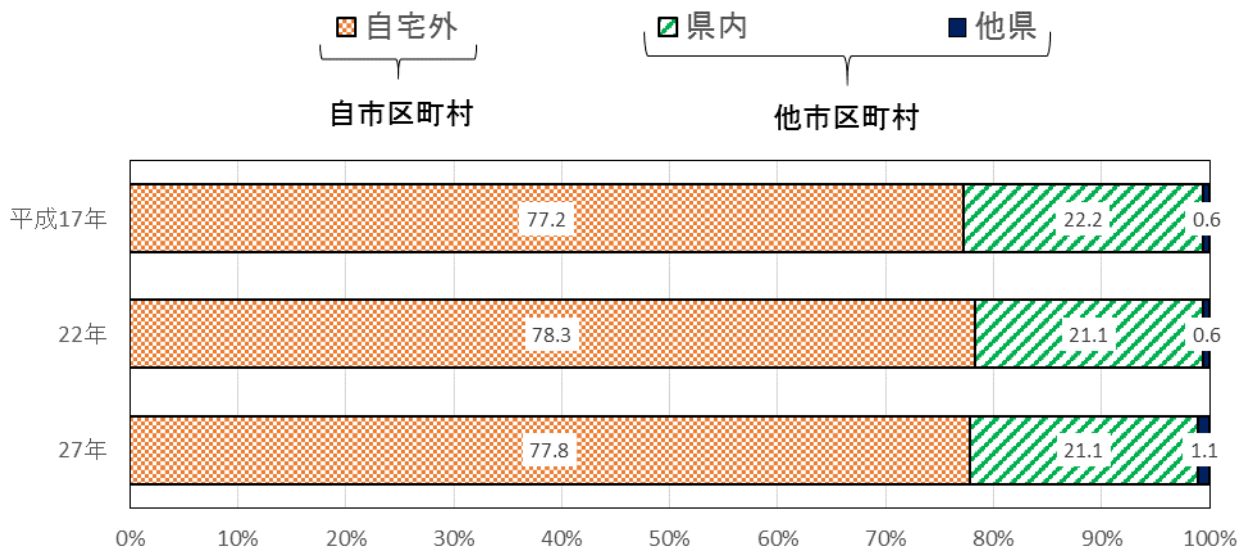
図表4 従業地・通学地別人口の割合の推移—宮城県（平成17年～27年）



図表5 従業地・通学地別人口（就業者）の割合の推移—宮城県（平成17年～27年）



図表6 従業地・通学地別人口（通学者）の割合の推移—宮城県（平成17年～27年）



図表7 従業地・通学地別人口及び就業者数、通学者数—宮城県（平成17年～27年）

| 従業地・通学地 | 実数(人) | | | 割合(%) | | | ポイント差 | |
|----------------|-------------|-----------|-----------|-------|-------|-------|--------------|--------------|
| | 平成17年 1) | 22年 | 27年 | 平成17年 | 22年 | 27年 | 平成17～ 22年 | 平成22～ 27年 |
| 常住人口(夜間人口) | 2,354,428 | 2,348,165 | 2,333,899 | 100.0 | 100.0 | 100.0 | - | - |
| 従業も通学もしていない 2) | 859,833 | 870,754 | 830,355 | 37.4 | 38.9 | 38.2 | 1.4 | -0.7 |
| 自市区町村 | 881,156 | 845,548 | 814,842 | 38.4 | 37.7 | 37.5 | -0.6 | -0.3 |
| 自宅 | 141,081 | 115,932 | 105,012 | 6.1 | 5.2 | 4.8 | -1.0 | -0.3 |
| 自宅外 | 740,075 | 729,616 | 709,830 | 32.2 | 32.6 | 32.6 | 0.3 | 0.1 |
| 他市区町村 3) | 555,567 | 524,177 | 529,353 | 24.2 | 23.4 | 24.3 | -0.8 | 0.9 |
| 県内 | 536,388 | 492,353 | 502,213 | 23.4 | 22.7 | 23.2 | -0.7 | 0.6 |
| 他県 | 19,179 | 15,609 | 24,061 | 0.8 | 0.7 | 1.1 | -0.1 | 0.4 |
| 従業地・通学地「不詳」 4) | 57,872 | 107,686 | 159,349 | - | - | - | - | - |
| うち就業者 | 1,107,773 | 1,059,422 | 1,077,936 | 100.0 | 100.0 | 100.0 | - | - |
| 自市区町村 | 627,230 | 602,464 | 598,569 | 56.6 | 56.9 | 56.1 | 0.2 | -0.7 |
| 自宅 | 141,081 | 115,932 | 105,012 | 12.7 | 10.9 | 9.8 | -1.8 | -1.1 |
| 自宅外 | 486,149 | 486,532 | 493,557 | 43.9 | 45.9 | 46.3 | 2.0 | 0.4 |
| 他市区町村 5) | 480,543 | 456,944 | 467,783 | 43.4 | 43.1 | 43.9 | -0.2 | 0.7 |
| 県内 | 463,289 | 429,473 | 443,960 | 41.8 | 41.8 | 41.9 | 0.0 | 0.1 |
| 他県 | 17,254 | 13,882 | 21,015 | 1.6 | 1.4 | 2.0 | -0.2 | 0.6 |
| 従業地「不詳」 | - | 14 | 11,584 | - | - | - | - | - |
| うち通学者 | 328,950 | 310,319 | 286,709 | 100.0 | 100.0 | 100.0 | - | - |
| 自市区町村 | 253,926 | 243,084 | 216,273 | 77.2 | 78.3 | 77.8 | 1.1 | -0.5 |
| 他市区町村 6) | 75,024 | 67,233 | 61,570 | 22.8 | 21.7 | 22.2 | -1.1 | 0.5 |
| 県内 | 73,099 | 62,880 | 58,253 | 22.2 | 21.1 | 21.1 | -1.1 | 0.0 |
| 他県 | 1,925 | 1,727 | 3,046 | 0.6 | 0.6 | 1.1 | 0.0 | 0.5 |
| 通学地「不詳」 | - | 2 | 8,866 | - | - | - | - | - |

1) 年齢「不詳」を含まない。

2) 労働力状態「完全失業者」、「家事」及び「その他」

3) 実数は従業・通学市区町村「不詳・外国」を含む。

4) 労働力状態「不詳」及び年齢「不詳」を含む。

5) 実数は従業市区町村「不詳・外国」を含む。(H22, 27)

6) 実数は通学市区町村「不詳・外国」を含む。(H22, 27)

注) 他市区町村の「県内」及び「他県」の割合は次式より算出している。

$$\frac{\text{県内(又は他県)}}{\text{県内+他県}} \times \text{他市区町村の割合}$$

1-2 宮城県内に住んでいる者の通勤・通学先

○ 男女共に住んでいる市区町村内での通勤・通学の割合が高く、総数及び就業者では、女性は男性よりも住んでいる市区町村内での通勤の割合が高い

- ◆ 常住地による従業・通学地別の15歳以上人口の割合をみると、「自市区町村」が55.8%、「他市区町村」が44.2%となっており、「自市区町村」が多い。男女別にみると、男性は「自市区町村」が51.8%、「他市区町村」が48.2%となっており、女性は「自市区町村」が61.1%、「他市区町村」が38.9%となっている。「自市区町村」の割合は女性が男性よりも約10ポイント高くなっている。(図表8、図表9)
- ◆ 15歳以上就業者をみると、「自市区町村」が56.1%、「他市区町村」が43.9%となっており、「自市区町村」が多い。男女別にみると、男性は「自市区町村」が51.5%、「他市区町村」が48.5%となっており、女性は「自市区町村」が62.3%、「他市区町村」が37.7%となっている。「自市区町村」の割合は女性が男性よりも10ポイント以上高くなっている。(図表8、図表10)
- ◆ 15歳以上通学者をみると、「自市区町村」が53.0%、「他市区町村」が47.0%となっており、「自市区町村」が多い。男女別にみると、男性は「自市区町村」が54.8%、「他市区町村」が45.2%となっており、女性は「自市区町村」が50.9%、「他市区町村」が49.1%となっている。「自市区町村」の割合は女性が男性よりも約4ポイント低くなっている。(図表8、図表11)

図表8 常住地による従業・通学地、男女別15歳以上就業者及び通学者数

—宮城県(平成27年)

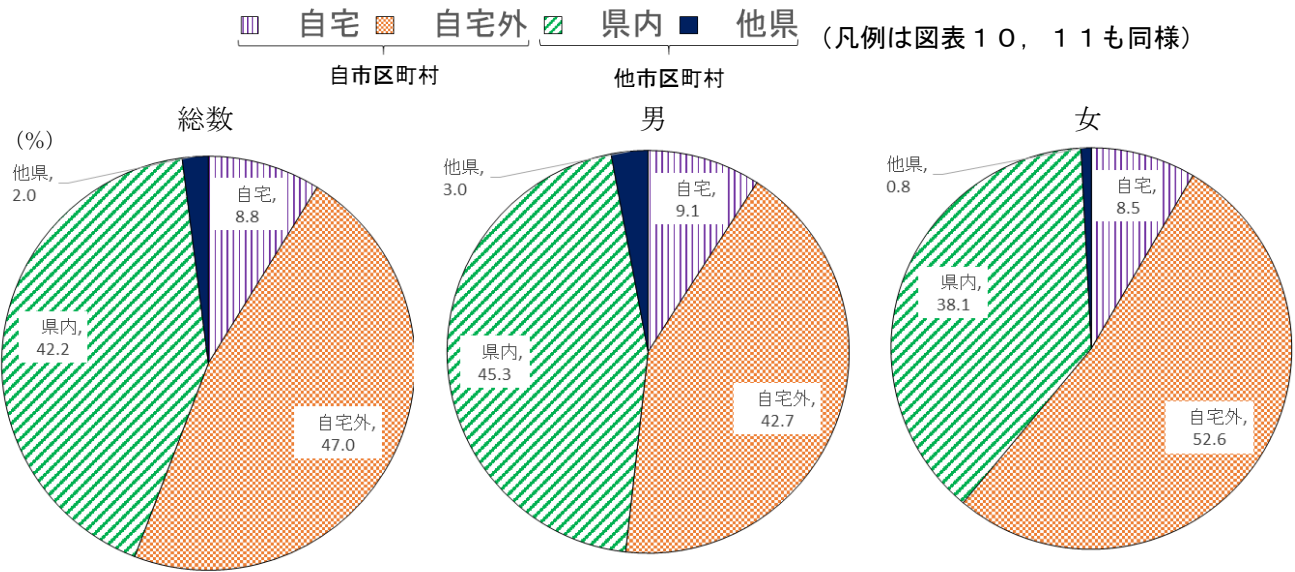
| 従業地・通学地 | 実数(人) | | | | | | | | |
|------------------|-----------|--------------|--------------|---------|--------------|--------------|---------|--------------|--------------|
| | 総数 | | | 男 | | | 女 | | |
| | 総数 | 15歳以上 就業者 | 15歳以上 通学者 | 総数 | 15歳以上 就業者 | 15歳以上 通学者 | 総数 | 15歳以上 就業者 | 15歳以上 通学者 |
| 総数 | 1,202,351 | 1,077,927 | 124,424 | 681,549 | 615,661 | 65,888 | 520,802 | 462,266 | 58,536 |
| 自市区町村 | 663,746 | 598,562 | 65,184 | 348,915 | 313,216 | 35,699 | 314,831 | 285,346 | 29,485 |
| 自宅 | 105,012 | 105,012 | - | 61,369 | 61,369 | - | 43,643 | 43,643 | - |
| 自宅外 | 558,734 | 493,550 | 65,184 | 287,546 | 251,847 | 35,699 | 271,188 | 241,703 | 29,485 |
| 他市区町村 | 525,631 | 467,781 | 57,850 | 324,836 | 295,392 | 29,444 | 200,795 | 172,389 | 28,406 |
| 県内 | 498,590 | 443,959 | 54,631 | 303,044 | 275,257 | 27,787 | 195,546 | 168,702 | 26,844 |
| 他県 | 24,021 | 21,014 | 3,007 | 19,779 | 18,223 | 1,556 | 4,242 | 2,791 | 1,451 |
| 従業・通学市区町村「不詳・外国」 | 3,020 | 2,808 | 212 | 2,013 | 1,912 | 101 | 1,007 | 896 | 111 |
| 従業地・通学地「不詳」 | 12,974 | 11,584 | 1,390 | 7,798 | 7,053 | 745 | 5,176 | 4,531 | 645 |

| 従業地・通学地 | 割合(%) | | | | | | | | |
|---------|-------|--------------|--------------|-------|--------------|--------------|-------|--------------|--------------|
| | 総数 | | | 男 | | | 女 | | |
| | 総数 | 15歳以上 就業者 | 15歳以上 通学者 | 総数 | 15歳以上 就業者 | 15歳以上 通学者 | 総数 | 15歳以上 就業者 | 15歳以上 通学者 |
| 総数 | 100.0 | 100.0 | 100.0 | 100.0 | 100.0 | 100.0 | 100.0 | 100.0 | 100.0 |
| 自市区町村 | 55.8 | 56.1 | 53.0 | 51.8 | 51.5 | 54.8 | 61.1 | 62.3 | 50.9 |
| 自宅 | 8.8 | 9.8 | - | 9.1 | 10.1 | - | 8.5 | 9.5 | - |
| 自宅外 | 47.0 | 46.3 | 53.0 | 42.7 | 41.4 | 54.8 | 52.6 | 52.8 | 50.9 |
| 他市区町村 | 44.2 | 43.9 | 47.0 | 48.2 | 48.5 | 45.2 | 38.9 | 37.7 | 49.1 |
| 県内 | 42.2 | 41.9 | 44.6 | 45.3 | 45.5 | 42.8 | 38.1 | 37.0 | 46.6 |
| 他県 | 2.0 | 2.0 | 2.5 | 3.0 | 3.0 | 2.4 | 0.8 | 0.6 | 2.5 |

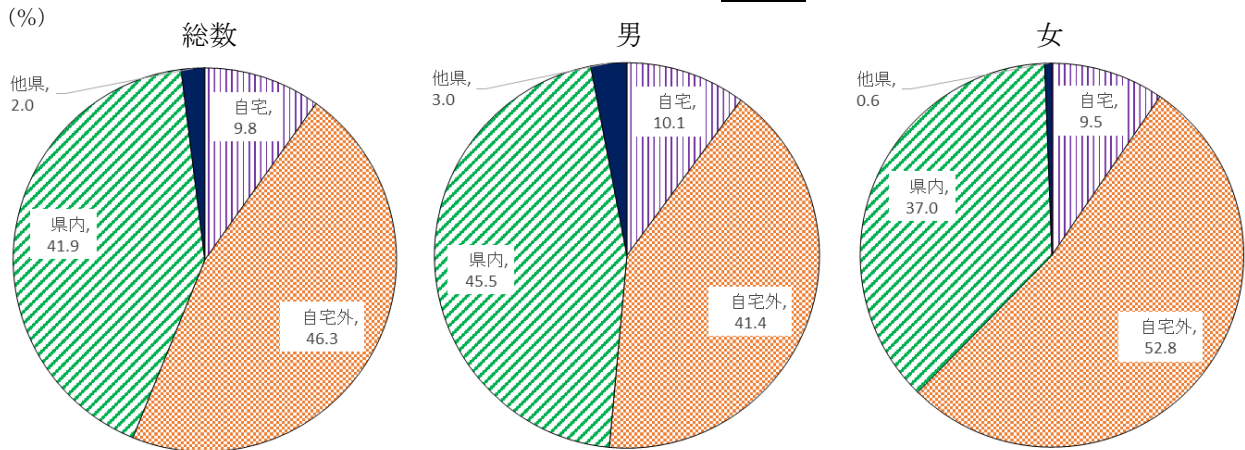
注) 他市区町村の「県内」及び「他県」の割合は次式より算出している。

$$\frac{\text{県内(又は他県)}}{\text{県内+他県}} \times \text{他市区町村の割合}$$

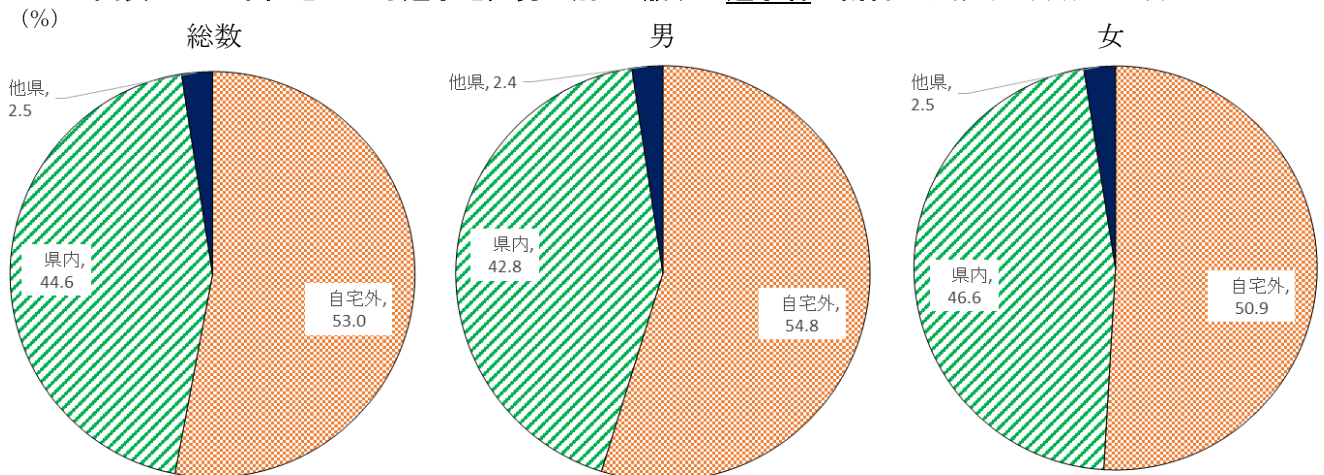
図表 9 常住地による従業・通学地，男女別 15 歳以上人口の割合—宮城県（平成 27 年）



図表 10 常住地による従業地，男女別 15 歳以上就業者の割合—宮城県（平成 27 年）



図表 11 常住地による通学地，男女別 15 歳以上通学者の割合—宮城県（平成 27 年）



1-3 宮城県内に通勤・通学している者の住んでいる場所

- 総数及び就業者では、男女共に住んでいる市区町村内での通勤・通学の割合が高く、女性は男性よりも住んでいる市区町村内での通勤の割合が高い
- 女性の通学者は、住んでいる市区町村内での通学よりも住んでいる市区町村外からの通学が多くなっている
- 通学者は、男女共に他県からの通学者が5%を超えており、他県への通学者よりも多くなっている

- ◆ 従業地・通学地による常住地別の15歳以上人口の割合をみると、「自市区町村」が55.7%、「他市区町村」が44.3%となっており、「自市区町村」が多い。男女別にみると、男性は「自市区町村」が51.7%、「他市区町村」が48.3%となっており、女性は「自市区町村」が60.9%、「他市区町村」が39.1%となっている。「自市区町村」の割合は女性が男性よりも約10ポイント高くなっている。(図表12, 図表13)
- ◆ 15歳以上就業者をみると、「自市区町村」が56.2%、「他市区町村」が43.8%となっており、「自市区町村」が多い。男女別にみると、男性は「自市区町村」が51.5%、「他市区町村」が48.5%となっており、女性は「自市区町村」が62.4%、「他市区町村」が37.6%となっている。「自市区町村」の割合は女性が男性よりも10ポイント以上高くなっている。(図表12, 図表14)
- ◆ 15歳以上通学者をみると、「自市区町村」が51.4%、「他市区町村」が48.6%となっており、「自市区町村」が多い。男女別にみると、男性は「自市区町村」が53.2%、「他市区町村」が46.8%となっており、女性は「自市区町村」が49.5%、「他市区町村」が50.5%となっている。女性で「他市区町村」の割合が「自市区町村」を超えている。また、男女共に他県からの通学者の割合が5.5%となっており、他県への通学者(2.5%(図表8))よりも高くなっている。(図表12, 図表15)

図表12 従業地・通学地による常住地、男女別15歳以上就業者及び通学者数－宮城県（平成27年）

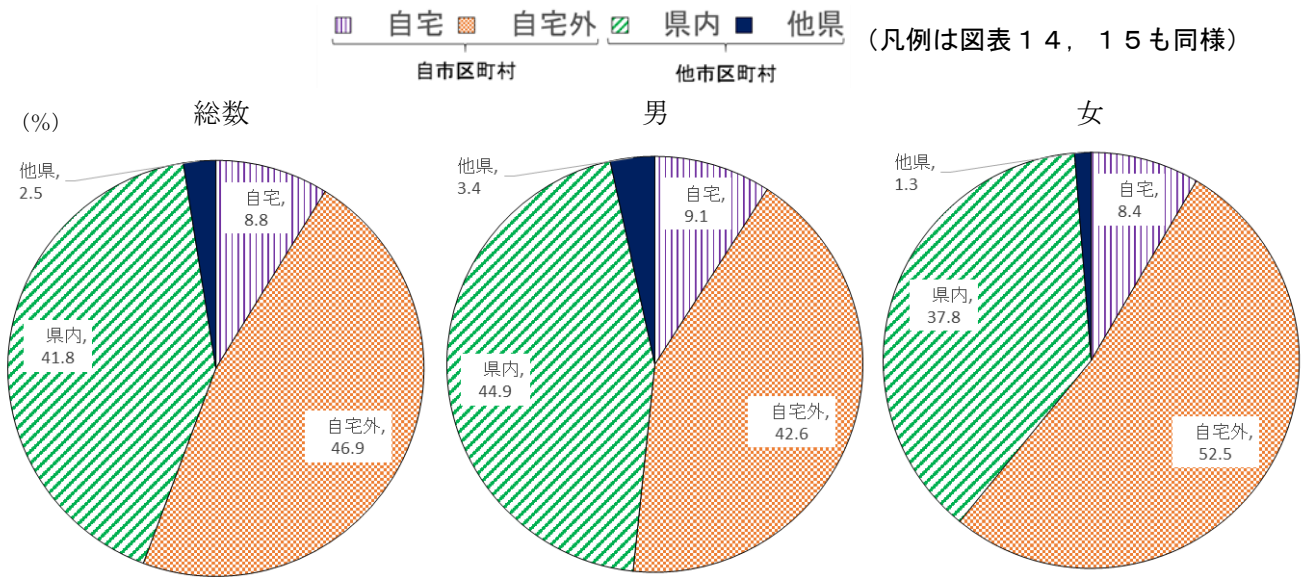
| 常住地 | 実数(人) | | | | | | | | |
|-------------------------------|-----------|--------------|--------------|---------|--------------|--------------|---------|--------------|--------------|
| | 総数 | | | 男 | | | 女 | | |
| | 総数 | 15歳以上 就業者 | 15歳以上 通学者 | 総数 | 15歳以上 就業者 | 15歳以上 通学者 | 総数 | 15歳以上 就業者 | 15歳以上 通学者 |
| 総数 | 1,208,206 | 1,079,879 | 128,327 | 685,030 | 617,019 | 68,011 | 523,176 | 462,860 | 60,316 |
| 自市区町村 | 663,746 | 598,562 | 65,184 | 348,915 | 313,216 | 35,699 | 314,831 | 285,346 | 29,485 |
| 自宅 | 105,012 | 105,012 | - | 61,369 | 61,369 | - | 43,643 | 43,643 | - |
| 自宅外 | 558,734 | 493,550 | 65,184 | 287,546 | 251,847 | 35,699 | 271,188 | 241,703 | 29,485 |
| 他市区町村 | 528,466 | 466,925 | 61,541 | 326,304 | 294,838 | 31,466 | 202,162 | 172,087 | 30,075 |
| 県内 | 498,590 | 443,959 | 54,631 | 303,044 | 275,257 | 27,787 | 195,546 | 168,702 | 26,844 |
| 他県 | 29,876 | 22,966 | 6,910 | 23,260 | 19,581 | 3,679 | 6,616 | 3,385 | 3,231 |
| 従業地・通学地「不詳・外国」で 当地に常住している者 | 15,994 | 14,392 | 1,602 | 9,811 | 8,965 | 846 | 6,183 | 5,427 | 756 |

| 常住地 | 割合(%) | | | | | | | | |
|-------|-------|--------------|--------------|-------|--------------|--------------|-------|--------------|--------------|
| | 総数 | | | 男 | | | 女 | | |
| | 総数 | 15歳以上 就業者 | 15歳以上 通学者 | 総数 | 15歳以上 就業者 | 15歳以上 通学者 | 総数 | 15歳以上 就業者 | 15歳以上 通学者 |
| 総数 | 100.0 | 100.0 | 100.0 | 100.0 | 100.0 | 100.0 | 100.0 | 100.0 | 100.0 |
| 自市区町村 | 55.7 | 56.2 | 51.4 | 51.7 | 51.5 | 53.2 | 60.9 | 62.4 | 49.5 |
| 自宅 | 8.8 | 9.9 | - | 9.1 | 10.1 | - | 8.4 | 9.5 | - |
| 自宅外 | 46.9 | 46.3 | 51.4 | 42.6 | 41.4 | 53.2 | 52.5 | 52.8 | 49.5 |
| 他市区町村 | 44.3 | 43.8 | 48.6 | 48.3 | 48.5 | 46.8 | 39.1 | 37.6 | 50.5 |
| 県内 | 41.8 | 41.7 | 43.1 | 44.9 | 45.3 | 41.4 | 37.8 | 36.9 | 45.1 |
| 他県 | 2.5 | 2.2 | 5.5 | 3.4 | 3.2 | 5.5 | 1.3 | 0.7 | 5.4 |

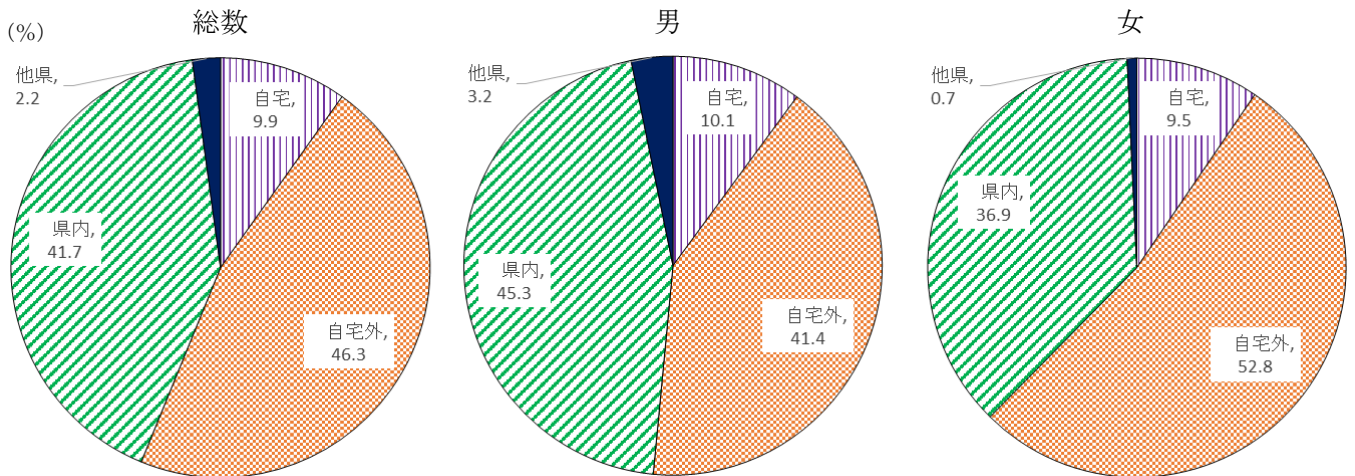
注) 他市区町村の「県内」及び「他県」の割合は次式より算出している。

$$\frac{\text{県内(又は他県)}}{\text{県内+他県}} \times \text{他市区町村の割合}$$

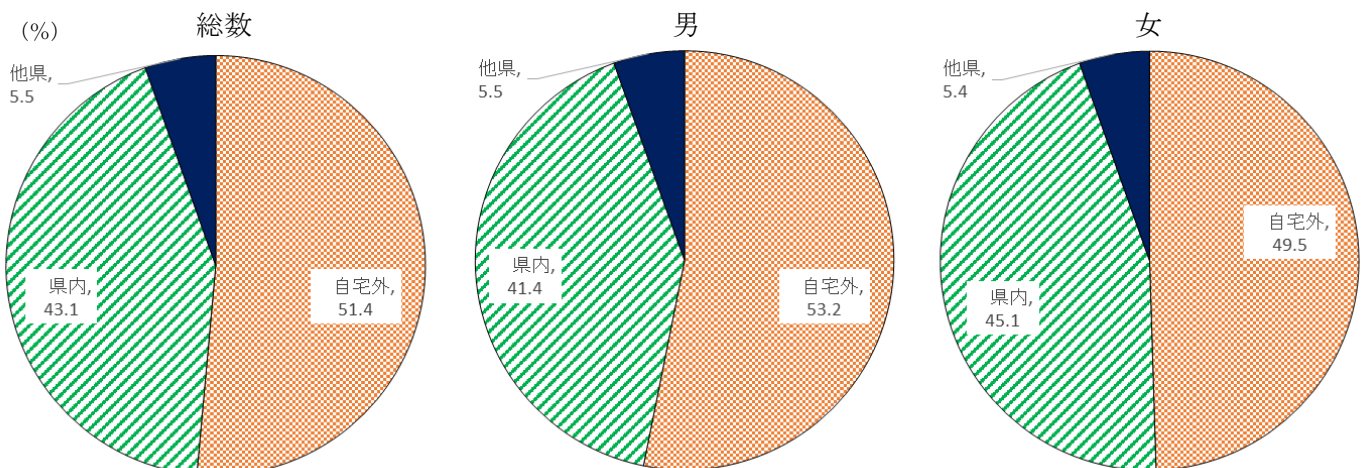
図表 1 3 従業地・通学地による常住地，男女別 15 歳以上人口の割合—宮城県（平成 27 年）



図表 1 4 従業地による常住地，男女別 15 歳以上就業者の割合—宮城県（平成 27 年）



図表 1 5 通学地による常住地，男女別 15 歳以上通学者の割合—宮城県（平成 27 年）

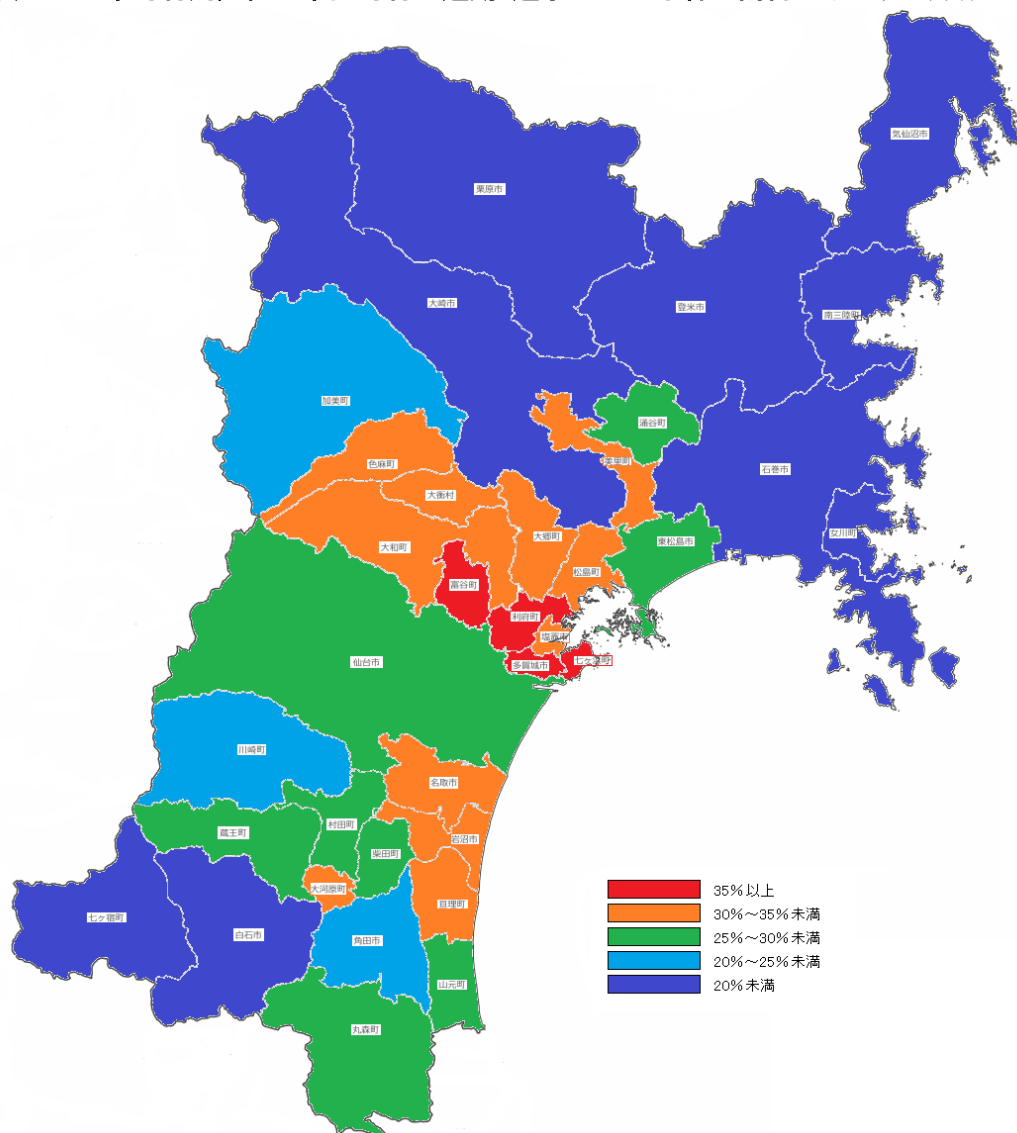


2-1 県内市区町村の概況

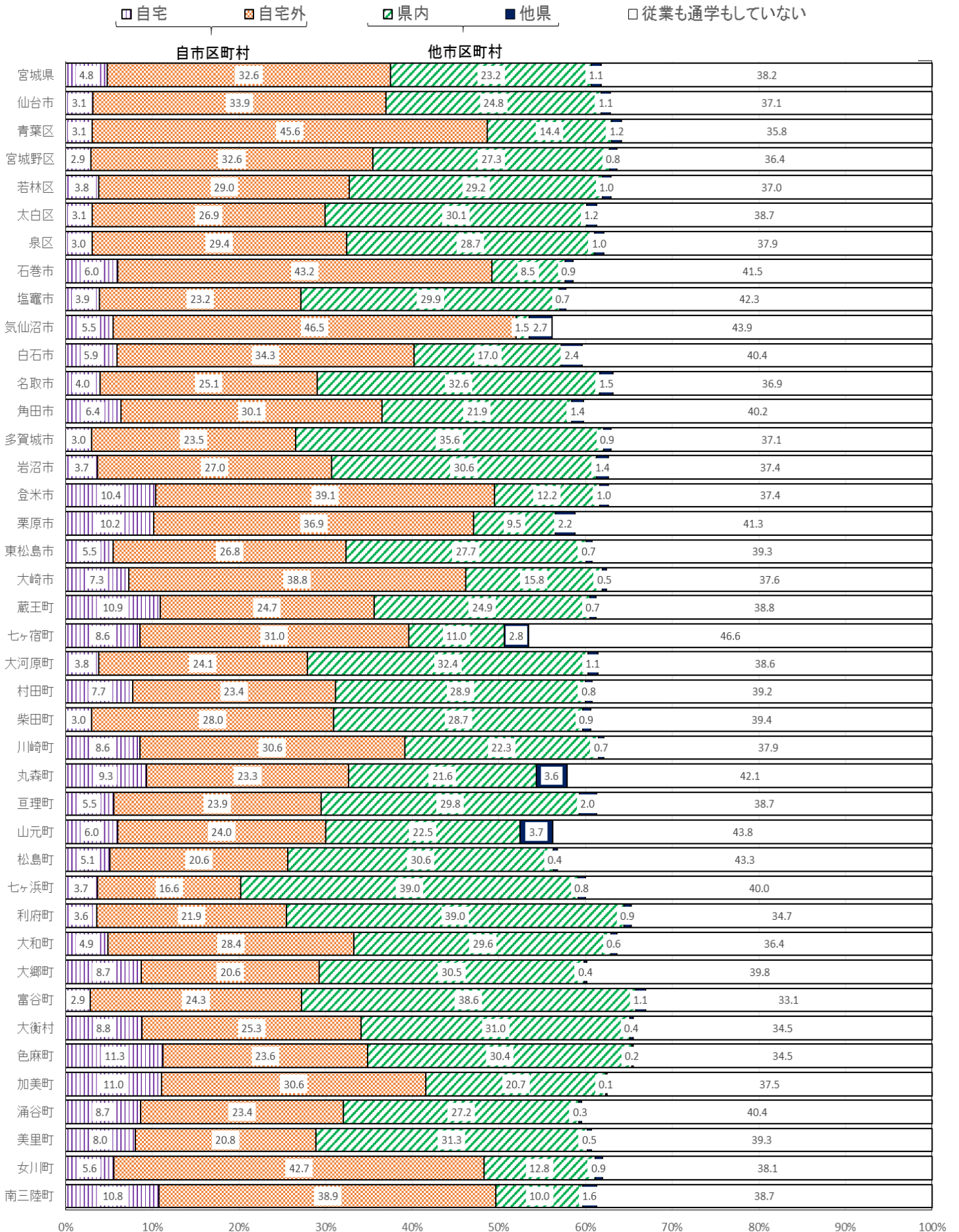
- 住んでいる市区町村以外の市区町村に通勤・通学している者の割合が最も高いのは利府町
- 住んでいる市区町村内に通勤・通学している者の割合が最も高いのは気仙沼市

- ◆ 市町村別人口に占める従業地・通学地別の割合をみると、「他市区町村」は利府町が39.8%と最も高く、次いで七ヶ浜町と富谷町が39.7%、多賀城市が36.4%などとなっている。（図表16、図表17、図表18、図表19）
- ◆ 「他市区町村」のうち、「県内」は七ヶ浜町と利府町が39.0%と最も高く、次いで富谷町が38.6%、多賀城市が35.6%などとなっている。また、「他県」は山元町が3.7%と最も高く、次いで丸森町が3.6%、七ヶ宿町が2.8%などとなっている。（図表16、図表17、図表18、図表19）
- ◆ 一方、「自市区町村」は気仙沼市が52.0%と最も高く、次いで南三陸町が49.7%、登米市が49.5%などとなっている。（図表17、図表18、図表19）

図表16 市町村別，他の市区町村に通勤・通学している者の割合—市町村（平成27年）



図表 17 市区町村，従業地・通学地別人口の割合－宮城県，市区町村（平成 27 年）



図表 18 従業地・通学地別人口—宮城県，市区町村（平成 27 年）

| 市町村 | 実数(人) | | | | | | | | | | |
|------|--------------|-----------------------|---------|---------|---------|-------------|---------|---------|--------|------------------------------|-----------------------|
| | 総数 (夜間人口) | 従業も通学 もしていない 1) | 自市区町村 | | | 他市区町村 | | | | 従業・通学 市区町村 「不詳・外 国」 | 従業地・通 学地「不詳」 2) |
| | | | 自宅 | 自宅外 | 県内 | うち 自市内他区 | 他県 | | | | |
| 宮城県 | 2,333,899 | 830,355 | 814,842 | 105,012 | 709,830 | 529,353 | 502,213 | 186,086 | 24,061 | 3,079 | 159,349 |
| 仙台市 | 1,082,159 | 358,603 | 357,199 | 30,311 | 326,888 | 249,874 | 238,507 | 186,086 | 10,176 | 1,191 | 116,483 |
| 青葉区 | 310,183 | 96,548 | 131,179 | 8,337 | 122,842 | 41,800 | 38,373 | 29,824 | 3,082 | 345 | 40,656 |
| 宮城野区 | 194,825 | 60,886 | 59,342 | 4,866 | 54,476 | 47,105 | 45,506 | 34,675 | 1,407 | 192 | 27,492 |
| 若林区 | 133,498 | 43,553 | 38,527 | 4,471 | 34,056 | 35,500 | 34,071 | 28,839 | 1,175 | 254 | 15,918 |
| 太白区 | 226,855 | 81,618 | 63,205 | 6,550 | 56,655 | 66,029 | 63,368 | 48,177 | 2,495 | 166 | 16,003 |
| 泉区 | 216,798 | 75,998 | 64,946 | 6,087 | 58,859 | 59,440 | 57,189 | 44,571 | 2,017 | 234 | 16,414 |
| 石巻市 | 147,214 | 58,339 | 69,162 | 8,431 | 60,731 | 13,193 | 11,753 | - | 1,269 | 171 | 6,520 |
| 塩竈市 | 54,187 | 22,098 | 14,195 | 2,056 | 12,139 | 15,978 | 15,536 | - | 367 | 75 | 1,916 |
| 気仙沼市 | 64,988 | 27,461 | 32,532 | 3,435 | 29,097 | 2,617 | 917 | - | 1,606 | 94 | 2,378 |
| 白石市 | 35,272 | 13,809 | 13,735 | 2,019 | 11,716 | 6,625 | 5,782 | - | 802 | 41 | 1,103 |
| 名取市 | 76,668 | 26,461 | 20,855 | 2,843 | 18,012 | 24,445 | 23,285 | - | 1,045 | 115 | 4,907 |
| 角田市 | 30,180 | 11,816 | 10,737 | 1,883 | 8,854 | 6,833 | 6,384 | - | 399 | 50 | 794 |
| 多賀城市 | 62,096 | 21,548 | 15,422 | 1,745 | 13,677 | 21,174 | 20,494 | - | 497 | 183 | 3,952 |
| 岩沼市 | 44,678 | 15,903 | 13,051 | 1,575 | 11,476 | 13,599 | 12,971 | - | 575 | 53 | 2,125 |
| 登米市 | 81,959 | 29,438 | 38,937 | 8,198 | 30,739 | 10,331 | 9,293 | - | 730 | 308 | 3,253 |
| 栗原市 | 69,906 | 28,213 | 32,187 | 6,978 | 25,209 | 7,988 | 6,388 | - | 1,477 | 123 | 1,518 |
| 東松島市 | 39,503 | 15,055 | 12,401 | 2,115 | 10,286 | 10,890 | 10,595 | - | 268 | 27 | 1,157 |
| 大崎市 | 133,391 | 48,223 | 59,222 | 9,370 | 49,852 | 20,904 | 20,063 | - | 645 | 196 | 5,042 |
| 蔵王町 | 12,316 | 4,691 | 4,309 | 1,318 | 2,991 | 3,096 | 3,000 | - | 84 | 12 | 220 |
| 七ヶ宿町 | 1,461 | 679 | 577 | 125 | 452 | 202 | 160 | - | 41 | 1 | 3 |
| 大河原町 | 23,798 | 8,744 | 6,328 | 861 | 5,467 | 7,594 | 7,322 | - | 250 | 22 | 1,132 |
| 村田町 | 11,501 | 4,436 | 3,517 | 873 | 2,644 | 3,349 | 3,259 | - | 85 | 5 | 199 |
| 柴田町 | 39,525 | 15,465 | 12,143 | 1,174 | 10,969 | 11,623 | 11,246 | - | 354 | 23 | 294 |
| 川崎町 | 9,167 | 3,443 | 3,560 | 778 | 2,782 | 2,089 | 2,018 | - | 60 | 11 | 75 |
| 丸森町 | 13,972 | 5,835 | 4,527 | 1,293 | 3,234 | 3,497 | 2,987 | - | 498 | 12 | 113 |
| 亘理町 | 33,589 | 12,726 | 9,685 | 1,821 | 7,864 | 10,441 | 9,749 | - | 646 | 46 | 737 |
| 山元町 | 12,315 | 5,328 | 3,648 | 730 | 2,918 | 3,190 | 2,710 | - | 450 | 30 | 149 |
| 松島町 | 14,421 | 6,219 | 3,687 | 729 | 2,958 | 4,459 | 4,385 | - | 61 | 13 | 56 |
| 七ヶ浜町 | 18,652 | 7,400 | 3,740 | 680 | 3,060 | 7,346 | 7,183 | - | 143 | 20 | 166 |
| 利府町 | 35,835 | 12,047 | 8,836 | 1,249 | 7,587 | 13,822 | 13,486 | - | 296 | 40 | 1,130 |
| 大和町 | 28,244 | 9,783 | 8,947 | 1,314 | 7,633 | 8,135 | 7,923 | - | 169 | 43 | 1,379 |
| 大郷町 | 8,370 | 3,306 | 2,432 | 724 | 1,708 | 2,562 | 2,530 | - | 30 | 2 | 70 |
| 富谷町 | 51,591 | 16,698 | 13,718 | 1,451 | 12,267 | 20,035 | 19,453 | - | 543 | 39 | 1,140 |
| 大衡村 | 5,703 | 1,886 | 1,867 | 483 | 1,384 | 1,719 | 1,680 | - | 22 | 17 | 231 |
| 色麻町 | 7,238 | 2,493 | 2,519 | 813 | 1,706 | 2,213 | 2,196 | - | 13 | 4 | 13 |
| 加美町 | 23,743 | 8,765 | 9,712 | 2,577 | 7,135 | 4,867 | 4,762 | - | 33 | 72 | 399 |
| 涌谷町 | 16,701 | 6,708 | 5,319 | 1,436 | 3,883 | 4,565 | 4,507 | - | 56 | 2 | 109 |
| 美里町 | 24,852 | 9,668 | 7,100 | 1,972 | 5,128 | 7,833 | 7,698 | - | 127 | 8 | 251 |
| 女川町 | 6,334 | 2,404 | 3,050 | 351 | 2,699 | 864 | 809 | - | 54 | 1 | 16 |
| 南三陸町 | 12,370 | 4,664 | 5,986 | 1,301 | 4,685 | 1,401 | 1,182 | - | 190 | 29 | 319 |

1) 労働力状態が「完全失業者」、「家事」及び「その他(幼児・高齢者など)」の者をいう。

2) 労働力状態が「不詳」の者及び年齢「不詳」の者を含む。

図表 1 9 従業地・通学地別人口の割合—宮城県，市区町村（平成 27 年）

| 市町村 | 割合 (%) | | | | | | | | | | |
|------|--------------|-----------------------|-------|------|------|-------|-------------|------|-----|-----|------------------------------|
| | 総数 (夜間人口) | 従業も通学 もしていない 1) | 自市区町村 | | | 他市区町村 | | | | 他県 | 従業・通学 市区町村 「不詳・外 国」 |
| | | | 自宅 | 自宅外 | | 県内 | うち 自市内他区 | | | | |
| 宮城県 | 100.0 | 38.2 | 37.5 | 4.8 | 32.6 | 24.3 | 23.2 | 8.6 | 1.1 | 0.1 | |
| 仙台市 | 100.0 | 37.1 | 37.0 | 3.1 | 33.9 | 25.9 | 24.8 | 19.4 | 1.1 | 0.1 | |
| 青葉区 | 100.0 | 35.8 | 48.7 | 3.1 | 45.6 | 15.5 | 14.4 | 11.2 | 1.2 | 0.1 | |
| 宮城野区 | 100.0 | 36.4 | 35.5 | 2.9 | 32.6 | 28.2 | 27.3 | 20.8 | 0.8 | 0.1 | |
| 若林区 | 100.0 | 37.0 | 32.8 | 3.8 | 29.0 | 30.2 | 29.2 | 24.7 | 1.0 | 0.2 | |
| 太白区 | 100.0 | 38.7 | 30.0 | 3.1 | 26.9 | 31.3 | 30.1 | 22.9 | 1.2 | 0.1 | |
| 泉区 | 100.0 | 37.9 | 32.4 | 3.0 | 29.4 | 29.7 | 28.7 | 22.3 | 1.0 | 0.1 | |
| 石巻市 | 100.0 | 41.5 | 49.2 | 6.0 | 43.2 | 9.4 | 8.5 | - | 0.9 | 0.1 | |
| 塩竈市 | 100.0 | 42.3 | 27.2 | 3.9 | 23.2 | 30.6 | 29.9 | - | 0.7 | 0.1 | |
| 気仙沼市 | 100.0 | 43.9 | 52.0 | 5.5 | 46.5 | 4.2 | 1.5 | - | 2.7 | 0.2 | |
| 白石市 | 100.0 | 40.4 | 40.2 | 5.9 | 34.3 | 19.4 | 17.0 | - | 2.4 | 0.1 | |
| 名取市 | 100.0 | 36.9 | 29.1 | 4.0 | 25.1 | 34.1 | 32.6 | - | 1.5 | 0.2 | |
| 角田市 | 100.0 | 40.2 | 36.5 | 6.4 | 30.1 | 23.3 | 21.9 | - | 1.4 | 0.2 | |
| 多賀城市 | 100.0 | 37.1 | 26.5 | 3.0 | 23.5 | 36.4 | 35.6 | - | 0.9 | 0.3 | |
| 岩沼市 | 100.0 | 37.4 | 30.7 | 3.7 | 27.0 | 32.0 | 30.6 | - | 1.4 | 0.1 | |
| 登米市 | 100.0 | 37.4 | 49.5 | 10.4 | 39.1 | 13.1 | 12.2 | - | 1.0 | 0.4 | |
| 栗原市 | 100.0 | 41.3 | 47.1 | 10.2 | 36.9 | 11.7 | 9.5 | - | 2.2 | 0.2 | |
| 東松島市 | 100.0 | 39.3 | 32.3 | 5.5 | 26.8 | 28.4 | 27.7 | - | 0.7 | 0.1 | |
| 大崎市 | 100.0 | 37.6 | 46.1 | 7.3 | 38.8 | 16.3 | 15.8 | - | 0.5 | 0.2 | |
| 蔵王町 | 100.0 | 38.8 | 35.6 | 10.9 | 24.7 | 25.6 | 24.9 | - | 0.7 | 0.1 | |
| 七ヶ宿町 | 100.0 | 46.6 | 39.6 | 8.6 | 31.0 | 13.9 | 11.0 | - | 2.8 | 0.1 | |
| 大河原町 | 100.0 | 38.6 | 27.9 | 3.8 | 24.1 | 33.5 | 32.4 | - | 1.1 | 0.1 | |
| 村田町 | 100.0 | 39.2 | 31.1 | 7.7 | 23.4 | 29.6 | 28.9 | - | 0.8 | 0.0 | |
| 柴田町 | 100.0 | 39.4 | 31.0 | 3.0 | 28.0 | 29.6 | 28.7 | - | 0.9 | 0.1 | |
| 川崎町 | 100.0 | 37.9 | 39.2 | 8.6 | 30.6 | 23.0 | 22.3 | - | 0.7 | 0.1 | |
| 丸森町 | 100.0 | 42.1 | 32.7 | 9.3 | 23.3 | 25.2 | 21.6 | - | 3.6 | 0.1 | |
| 亘理町 | 100.0 | 38.7 | 29.5 | 5.5 | 23.9 | 31.8 | 29.8 | - | 2.0 | 0.1 | |
| 山元町 | 100.0 | 43.8 | 30.0 | 6.0 | 24.0 | 26.2 | 22.5 | - | 3.7 | 0.2 | |
| 松島町 | 100.0 | 43.3 | 25.7 | 5.1 | 20.6 | 31.0 | 30.6 | - | 0.4 | 0.1 | |
| 七ヶ浜町 | 100.0 | 40.0 | 20.2 | 3.7 | 16.6 | 39.7 | 39.0 | - | 0.8 | 0.1 | |
| 利府町 | 100.0 | 34.7 | 25.5 | 3.6 | 21.9 | 39.8 | 39.0 | - | 0.9 | 0.1 | |
| 大和町 | 100.0 | 36.4 | 33.3 | 4.9 | 28.4 | 30.3 | 29.6 | - | 0.6 | 0.2 | |
| 大郷町 | 100.0 | 39.8 | 29.3 | 8.7 | 20.6 | 30.9 | 30.5 | - | 0.4 | 0.0 | |
| 富谷町 | 100.0 | 33.1 | 27.2 | 2.9 | 24.3 | 39.7 | 38.6 | - | 1.1 | 0.1 | |
| 大衡村 | 100.0 | 34.5 | 34.1 | 8.8 | 25.3 | 31.4 | 31.0 | - | 0.4 | 0.3 | |
| 色麻町 | 100.0 | 34.5 | 34.9 | 11.3 | 23.6 | 30.6 | 30.4 | - | 0.2 | 0.1 | |
| 加美町 | 100.0 | 37.5 | 41.6 | 11.0 | 30.6 | 20.8 | 20.7 | - | 0.1 | 0.3 | |
| 涌谷町 | 100.0 | 40.4 | 32.1 | 8.7 | 23.4 | 27.5 | 27.2 | - | 0.3 | 0.0 | |
| 美里町 | 100.0 | 39.3 | 28.9 | 8.0 | 20.8 | 31.8 | 31.3 | - | 0.5 | 0.0 | |
| 女川町 | 100.0 | 38.1 | 48.3 | 5.6 | 42.7 | 13.7 | 12.8 | - | 0.9 | 0.0 | |
| 南三陸町 | 100.0 | 38.7 | 49.7 | 10.8 | 38.9 | 11.6 | 10.0 | - | 1.6 | 0.2 | |

1) 労働力状態「完全失業者」、「家事」及び「その他」

2) 労働力状態「不詳」及び年齢「不詳」を含む。

注) 他市区町村の「県内」及び「他県」の割合は次式より算出している。

$$\frac{\text{県内(又は他県)}}{\text{県内+他県}} \times \text{他市区町村の割合}$$

2-2 住んでいる市町村の区分による通勤・通学先

- 仙台市に通勤・通学している者は31市町村で上位3位以内に入っている
- 住んでいる市町村から、隣接している市町村に通勤・通学している者が多い

- ◆ 市町村別に常住地による従業・通学市町村をみると、仙台市が1位から3位までの上位に入っている市町村は、登米市、涌谷町、南三陸町を除いた31市町村となった。仙台市以外の従業・通学市町村をみると、隣接する市町村が多くなっている。(図表20)
- ◆ 仙台市以外の従業・通学先で上位に入っている市町村をみると、大崎市が8市町村、次いで石巻市、塩竈市、多賀城市、大河原町、柴田町が5市町、白石市が4市町などとなっている。(図表20)

図表20 市町村別常住地による従業・通学市町村—市町村 (平成27年)

| 常住市町村 | 実数(人) | | | | | | | |
|-------|------------------|-------------------------|--------------|-------------|--------------|-------------|--------------|-------------|
| | 15歳以上 就業者・通学者 | 県内他市町村 への従業・通 学者数 | 1位 | | 2位 | | 3位 | |
| | | | 従業・通学 市町村 | 従業・ 通学者数 | 従業・通学 市町村 | 従業・ 通学者数 | 従業・通学 市町村 | 従業・ 通学者数 |
| 仙台市 | 546,121 | 52,302 | 名取市 | 11,742 | 多賀城市 | 6,216 | 富谷町 | 5,046 |
| 石巻市 | 73,736 | 11,636 | 東松島市 | 3,236 | 仙台市 | 2,650 | 女川町 | 2,033 |
| 塩竈市 | 27,094 | 15,411 | 仙台市 | 9,215 | 多賀城市 | 2,353 | 利府町 | 1,394 |
| 気仙沼市 | 31,607 | 917 | 南三陸町 | 440 | 登米市 | 157 | 仙台市 | 149 |
| 白石市 | 18,158 | 5,768 | 仙台市 | 1,511 | 蔵王町 | 958 | 大河原町 | 800 |
| 名取市 | 39,675 | 23,184 | 仙台市 | 16,781 | 岩沼市 | 2,785 | 柴田町 | 619 |
| 角田市 | 15,672 | 6,346 | 仙台市 | 1,212 | 柴田町 | 1,020 | 丸森町 | 899 |
| 多賀城市 | 32,833 | 20,384 | 仙台市 | 14,039 | 塩竈市 | 2,838 | 利府町 | 956 |
| 岩沼市 | 23,364 | 12,929 | 仙台市 | 6,180 | 名取市 | 2,644 | 亶理町 | 989 |
| 登米市 | 45,071 | 9,215 | 栗原市 | 2,515 | 石巻市 | 1,878 | 大崎市 | 1,229 |
| 栗原市 | 36,416 | 6,321 | 大崎市 | 2,375 | 登米市 | 1,853 | 仙台市 | 1,172 |
| 東松島市 | 20,385 | 10,535 | 石巻市 | 6,800 | 仙台市 | 1,611 | 塩竈市 | 364 |
| 大崎市 | 71,536 | 20,003 | 仙台市 | 5,461 | 美里町 | 2,262 | 加美町 | 2,229 |
| 蔵王町 | 6,683 | 2,994 | 白石市 | 880 | 仙台市 | 513 | 大河原町 | 365 |
| 七ヶ宿町 | 706 | 159 | 白石市 | 99 | 蔵王町 | 15 | 仙台市 | 11 |
| 大河原町 | 12,266 | 7,293 | 仙台市 | 1,618 | 柴田町 | 1,226 | 白石市 | 941 |
| 村田町 | 6,165 | 3,241 | 仙台市 | 714 | 大河原町 | 564 | 柴田町 | 457 |
| 柴田町 | 21,058 | 11,192 | 仙台市 | 3,197 | 角田市 | 1,476 | 大河原町 | 1,430 |
| 川崎町 | 5,138 | 2,014 | 仙台市 | 1,084 | 村田町 | 213 | 大河原町 | 142 |
| 丸森町 | 7,231 | 2,977 | 角田市 | 1,352 | 仙台市 | 346 | 白石市 | 277 |
| 亶理町 | 17,778 | 9,703 | 仙台市 | 3,714 | 岩沼市 | 1,827 | 名取市 | 1,337 |
| 山元町 | 6,186 | 2,708 | 仙台市 | 826 | 亶理町 | 574 | 岩沼市 | 380 |
| 松島町 | 7,368 | 4,365 | 仙台市 | 1,956 | 塩竈市 | 653 | 多賀城市 | 308 |
| 七ヶ浜町 | 9,685 | 7,163 | 仙台市 | 3,603 | 多賀城市 | 1,491 | 塩竈市 | 1,236 |
| 利府町 | 19,628 | 13,416 | 仙台市 | 8,630 | 塩竈市 | 1,296 | 多賀城市 | 1,080 |
| 大和町 | 15,119 | 7,875 | 仙台市 | 4,041 | 大衡村 | 1,137 | 富谷町 | 1,105 |
| 大郷町 | 4,471 | 2,526 | 仙台市 | 803 | 大和町 | 476 | 大崎市 | 201 |
| 富谷町 | 28,246 | 19,353 | 仙台市 | 13,918 | 大和町 | 2,304 | 大衡村 | 730 |
| 大衡村 | 3,176 | 1,676 | 大和町 | 586 | 仙台市 | 492 | 大崎市 | 185 |
| 色麻町 | 4,183 | 2,184 | 加美町 | 670 | 大崎市 | 631 | 仙台市 | 258 |
| 加美町 | 13,162 | 4,715 | 大崎市 | 2,417 | 仙台市 | 621 | 色麻町 | 580 |
| 涌谷町 | 8,798 | 4,469 | 大崎市 | 1,334 | 石巻市 | 909 | 美里町 | 665 |
| 美里町 | 13,325 | 7,635 | 大崎市 | 3,244 | 仙台市 | 1,354 | 涌谷町 | 744 |
| 女川町 | 3,584 | 804 | 石巻市 | 700 | 仙台市 | 38 | 東松島市 | 33 |
| 南三陸町 | 6,727 | 1,175 | 気仙沼市 | 480 | 登米市 | 368 | 石巻市 | 161 |

2-3 通勤・通学先の区分による住んでいる市町村

- 仙台市から通勤・通学している者は 26 市町村で上位 3 位以内に入っている
- 各市町村に県内の他市町村から通勤・通学で来ている者は、隣接する市町村に住んでいる者が多い

- ◆ 市町村別に従業地・通学地による常住市町村をみると、仙台市が 1 位から 3 位までの上位に入っている市町村は、26 市町村となった。仙台市以外の常住市町村をみると、隣接する市町村が多くなっている。(図表 2 1)
- ◆ 仙台市以外の常住地で上位に入っている市町村をみると、大崎市が 11 市町村、次いで柴田町が 7 市町、石巻市、大河原町が 6 市町、多賀城市が 5 市町などとなっている。(図表 2 1)

図表 2 1 市町村別従業地・通学地による常住市町村一市町村 (平成 27 年)

| 従業・通学市町村 | 実数(人) | | | | | | | |
|----------|------------------------|------------------|-------|---------|-------|---------|-------|---------|
| | 当地で従業・通学する15歳以上就業者・通学者 | 県内他市町村からの従業・通学者数 | 1位 | | 2位 | | 3位 | |
| | | | 常住市町村 | 従業・通学者数 | 常住市町村 | 従業・通学者数 | 常住市町村 | 従業・通学者数 |
| 仙台市 | 611,913 | 109,543 | 名取市 | 16,781 | 多賀城市 | 14,039 | 富谷町 | 13,918 |
| 石巻市 | 77,948 | 15,972 | 東松島市 | 6,800 | 登米市 | 1,878 | 仙台市 | 1,848 |
| 塩竈市 | 22,377 | 10,809 | 仙台市 | 2,993 | 多賀城市 | 2,838 | 利府町 | 1,296 |
| 気仙沼市 | 32,940 | 1,480 | 南三陸町 | 480 | 登米市 | 327 | 仙台市 | 279 |
| 白石市 | 17,588 | 5,615 | 大河原町 | 941 | 蔵王町 | 880 | 仙台市 | 801 |
| 名取市 | 36,131 | 20,041 | 仙台市 | 11,742 | 岩沼市 | 2,644 | 亶理町 | 1,337 |
| 角田市 | 16,334 | 6,972 | 柴田町 | 1,476 | 丸森町 | 1,352 | 大河原町 | 877 |
| 多賀城市 | 26,164 | 13,859 | 仙台市 | 6,216 | 塩竈市 | 2,353 | 七ヶ浜町 | 1,491 |
| 岩沼市 | 23,017 | 12,834 | 仙台市 | 4,177 | 名取市 | 2,785 | 亶理町 | 1,827 |
| 登米市 | 40,717 | 4,965 | 栗原市 | 1,853 | 大崎市 | 712 | 石巻市 | 710 |
| 栗原市 | 34,806 | 5,054 | 登米市 | 2,515 | 大崎市 | 1,597 | 仙台市 | 336 |
| 東松島市 | 14,836 | 5,101 | 石巻市 | 3,236 | 仙台市 | 339 | 大崎市 | 270 |
| 大崎市 | 67,993 | 16,425 | 美里町 | 3,244 | 加美町 | 2,417 | 栗原市 | 2,375 |
| 蔵王町 | 6,473 | 2,803 | 白石市 | 958 | 大河原町 | 482 | 柴田町 | 298 |
| 七ヶ宿町 | 720 | 199 | 白石市 | 118 | 仙台市 | 15 | 柴田町 | 14 |
| 大河原町 | 10,854 | 6,022 | 柴田町 | 1,430 | 白石市 | 800 | 仙台市 | 739 |
| 村田町 | 6,170 | 3,246 | 大河原町 | 681 | 柴田町 | 585 | 仙台市 | 455 |
| 柴田町 | 17,614 | 7,709 | 仙台市 | 1,384 | 大河原町 | 1,226 | 角田市 | 1,020 |
| 川崎町 | 4,272 | 1,143 | 仙台市 | 481 | 村田町 | 167 | 蔵王町 | 92 |
| 丸森町 | 5,566 | 1,681 | 角田市 | 899 | 柴田町 | 155 | 大河原町 | 121 |
| 亶理町 | 12,190 | 4,539 | 岩沼市 | 989 | 仙台市 | 778 | 山元町 | 574 |
| 山元町 | 5,520 | 2,125 | 亶理町 | 750 | 仙台市 | 307 | 角田市 | 282 |
| 松島町 | 5,580 | 2,619 | 仙台市 | 531 | 塩竈市 | 437 | 多賀城市 | 294 |
| 七ヶ浜町 | 3,841 | 1,430 | 多賀城市 | 439 | 仙台市 | 354 | 塩竈市 | 305 |
| 利府町 | 13,960 | 7,929 | 仙台市 | 3,413 | 塩竈市 | 1,394 | 多賀城市 | 956 |
| 大和町 | 19,077 | 11,761 | 仙台市 | 4,509 | 富谷町 | 2,304 | 大崎市 | 1,466 |
| 大郷町 | 4,119 | 2,183 | 仙台市 | 388 | 大崎市 | 385 | 大和町 | 213 |
| 富谷町 | 16,566 | 8,092 | 仙台市 | 5,046 | 大和町 | 1,105 | 大崎市 | 397 |
| 大衡村 | 7,387 | 5,728 | 大崎市 | 1,236 | 仙台市 | 1,233 | 大和町 | 1,137 |
| 色麻町 | 3,490 | 1,488 | 加美町 | 580 | 大崎市 | 544 | 仙台市 | 86 |
| 加美町 | 12,048 | 3,597 | 大崎市 | 2,229 | 色麻町 | 670 | 仙台市 | 178 |
| 涌谷町 | 7,451 | 3,150 | 大崎市 | 1,132 | 美里町 | 744 | 石巻市 | 495 |
| 美里町 | 9,861 | 4,244 | 大崎市 | 2,262 | 涌谷町 | 665 | 石巻市 | 256 |
| 女川町 | 5,399 | 2,514 | 石巻市 | 2,033 | 仙台市 | 138 | 東松島市 | 133 |
| 南三陸町 | 7,284 | 1,716 | 登米市 | 875 | 気仙沼市 | 440 | 石巻市 | 161 |

Ⅲ 昼夜間人口

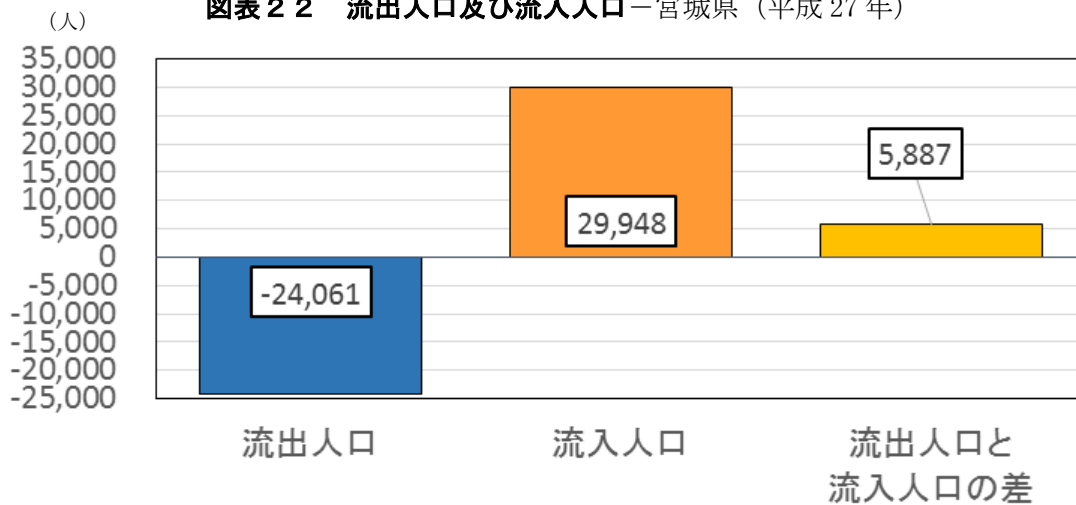
1 宮城県の状態

- 昼間人口が夜間人口を上回っている
- 昼夜間人口比率は、平成 22 年と比べて上昇した

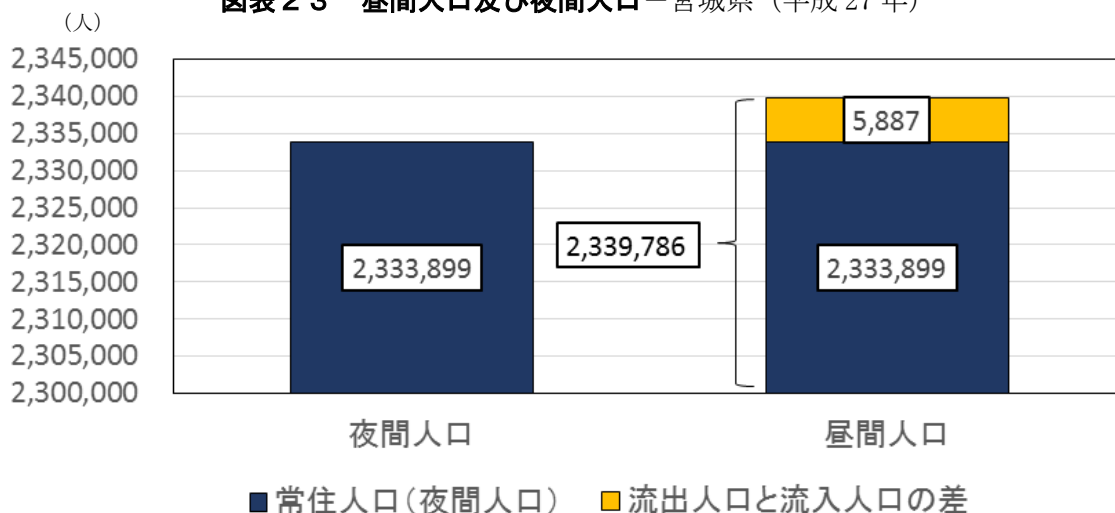
- ◆ 従業地・通学地による人口をみると、常住人口（夜間人口）が 233 万 3,899 人、昼間人口が 233 万 9,786 人となっており、昼間人口が夜間人口を 5,887 人上回っている。他県への流出人口は 2 万 4,061 人、他県からの流入人口は 2 万 9,948 人となっている。（図表 2 2、図表 2 3、図表 2 6）
- ◆ 昼夜間人口比率は 100.3 となり、平成 22 年と比べて 0.1 上昇している。（図表 2 4、図表 2 6）
- ◆ 流出人口と流入人口は共に平成 22 年には減少していたが、平成 27 年には増加に転じている。流出人口と流入人口の差は平成 17 年以降拡大している。（図表 2 5、図表 2 6）

※ 流出人口とは、他県に通勤・通学している者をいう。
流入人口とは、他県から通勤・通学している者をいう。

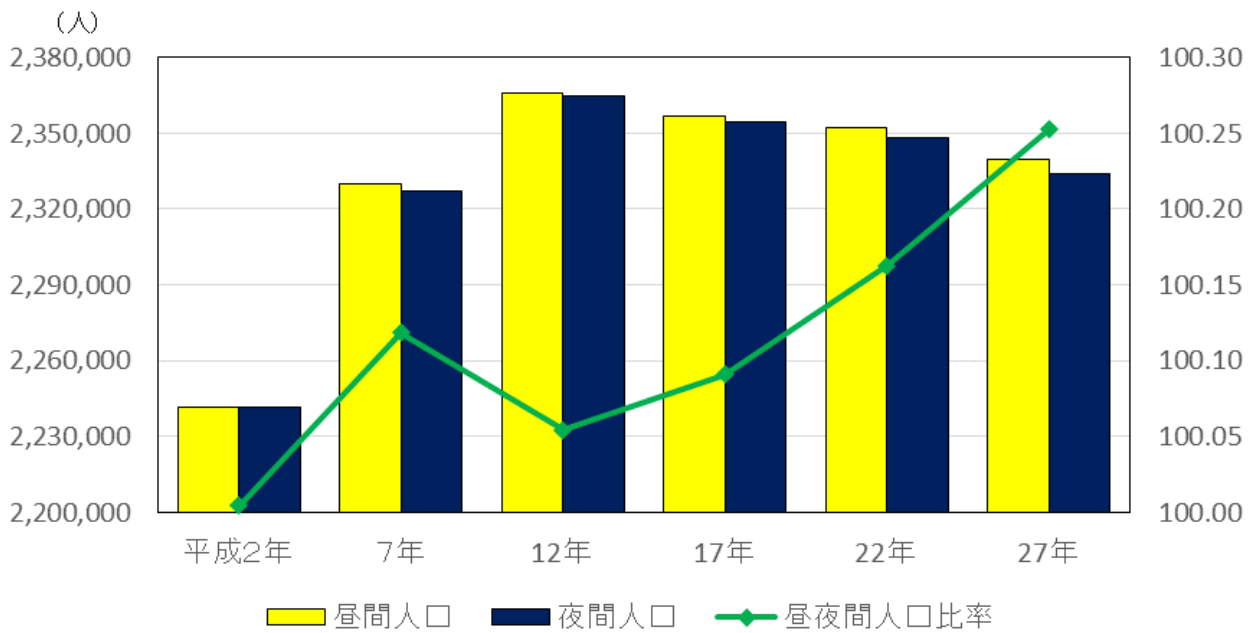
図表 2 2 流出人口及び流入人口－宮城県（平成 27 年）



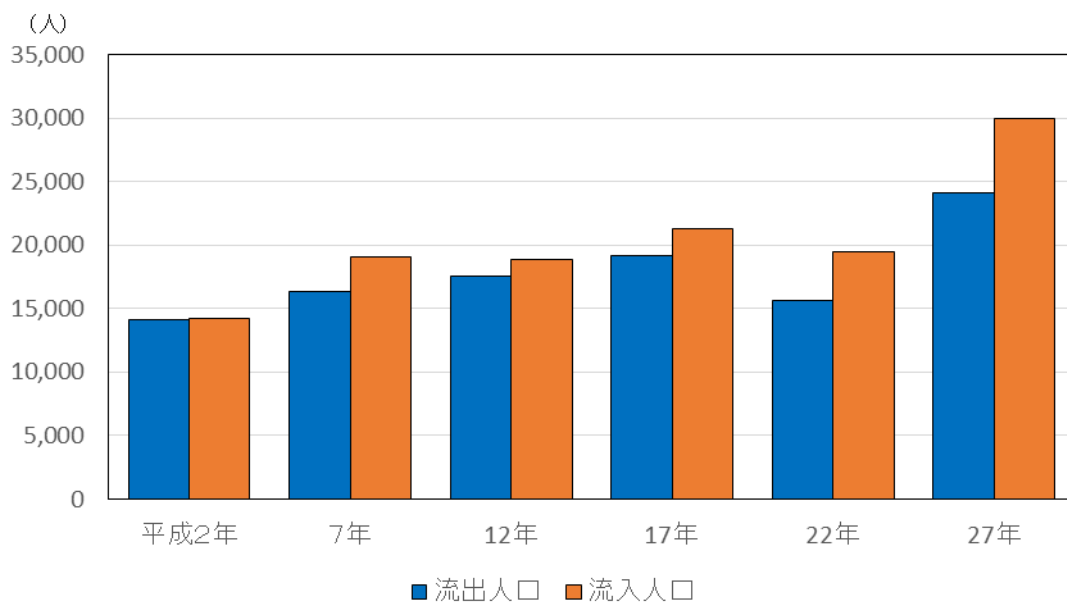
図表 2 3 昼間人口及び夜間人口－宮城県（平成 27 年）



図表 2 4 夜間人口及び昼間人口，昼夜間人口比率の推移－宮城県（平成 2 年～27 年）



図表 2 5 流出人口及び流入人口の推移－宮城県（平成 2 年～27 年）



図表 2 6 夜間人口及び昼間人口の推移－宮城県（平成 2 年～27 年）

| | | 平成2年 | 7年 | 12年 | 17年 | 22年 | 27年 |
|---------------------|-----------|-----------|-----------|-----------|-----------|-----------|-----------|
| 昼間人口 | 実数 (人) | 2,241,622 | 2,330,138 | 2,365,783 | 2,356,573 | 2,351,980 | 2,339,786 |
| 夜間人口 | | 2,241,521 | 2,327,385 | 2,364,498 | 2,354,428 | 2,348,165 | 2,333,899 |
| 流出口 | | 14,063 | 16,343 | 17,527 | 19,179 | 15,609 | 24,061 |
| 流入人口 | | 14,164 | 19,096 | 18,812 | 21,324 | 19,424 | 29,948 |
| 流出と流入の差 | | 101 | 2,753 | 1,285 | 2,145 | 3,815 | 5,887 |
| 昼夜間人口比率 | 割合 (%) | 100.0 | 100.1 | 100.1 | 100.1 | 100.2 | 100.3 |
| 常住人口に占める 流出口の割合 | | 0.6 | 0.7 | 0.7 | 0.8 | 0.7 | 1.0 |
| 常住人口に占める 流入人口の割合 | | 0.6 | 0.8 | 0.8 | 0.9 | 0.8 | 1.3 |
| | | | | | | | |

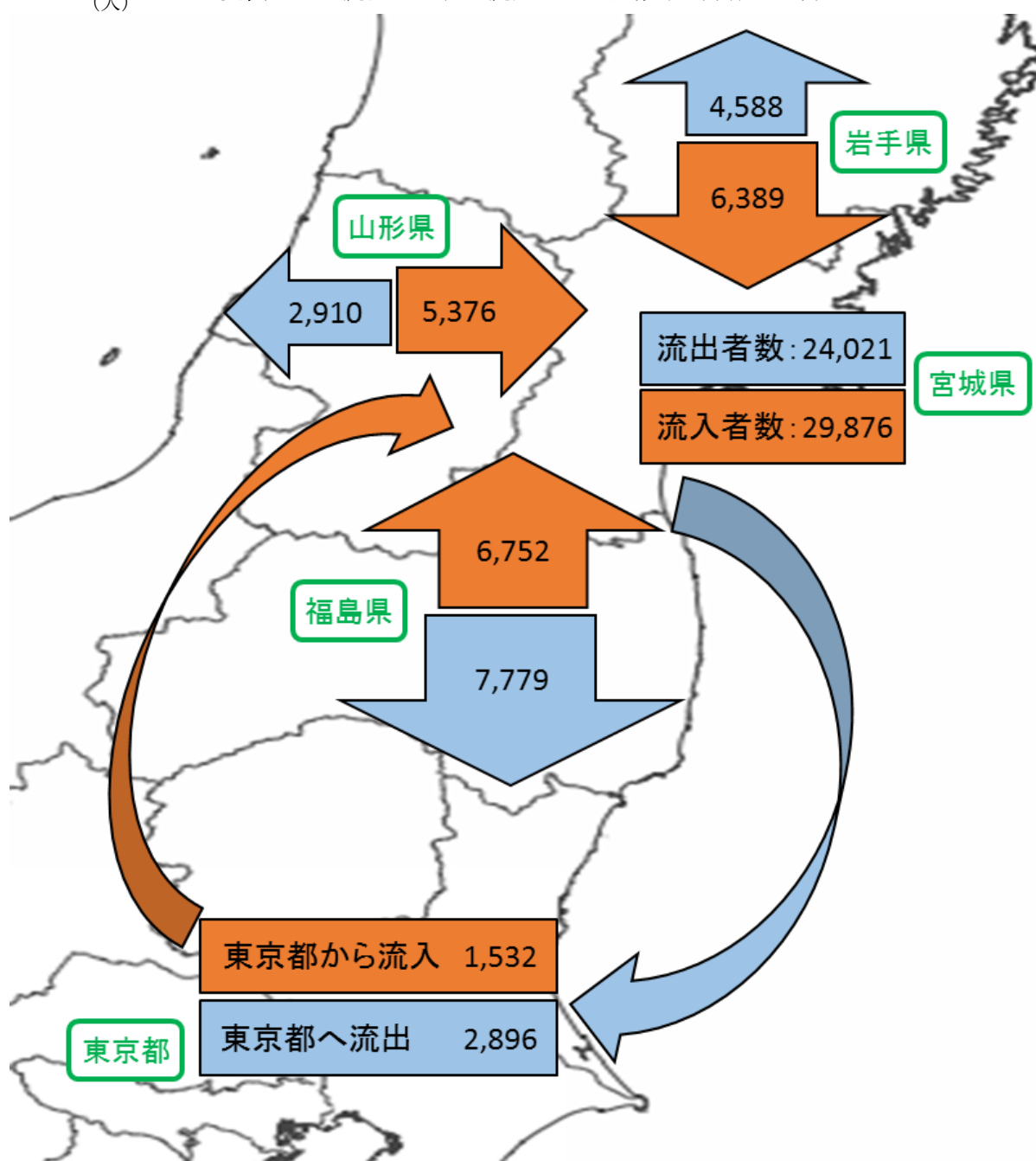
注) 平成17年以前の「夜間人口」及び「昼間人口」には、年齢不詳の者を含まない。

| 対前回増減率 | 割合 (%) | | | | |
|---------|---------|-------|------|-------|------|
| | 平成7年 | 12年 | 17年 | 22年 | 27年 |
| 昼間人口 | 3.9 | 1.5 | -0.4 | -0.2 | -0.5 |
| 夜間人口 | 3.8 | 1.6 | -0.4 | -0.3 | -0.6 |
| 流出口 | 16.2 | 7.2 | 9.4 | -18.6 | 54.1 |
| 流入人口 | 34.8 | -1.5 | 13.4 | -8.9 | 54.2 |
| 流出と流入の差 | 2,625.7 | -53.3 | 66.9 | 77.9 | 54.3 |

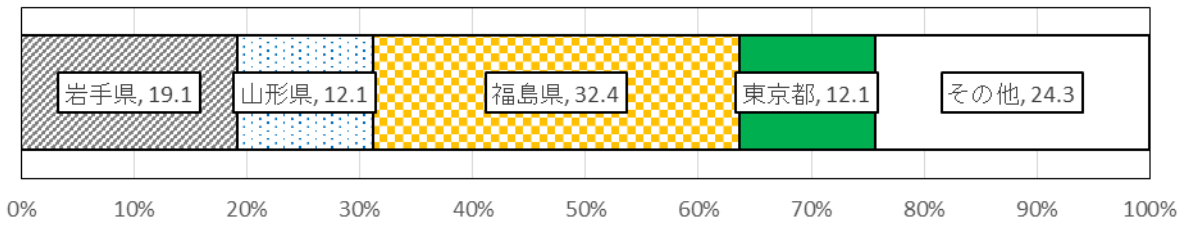
○ 流出入口、流入人口共に最も多い都道府県は福島県

- ◆ 15歳以上の従業地・通学地による人口をみると、他県への流出入口は、福島県が7,779人(32.4%)と最も多く、次いで岩手県が4,588人(19.1%)、山形県が2,910人(12.1%)、東京都が2,896人(12.1%)などとなっている。(図表27、図表28、図表29、図表30)
- ◆ 他県からの流入人口は、福島県が6,752人(22.6%)と最も多く、次いで岩手県が6,389人(21.4%)、山形県が5,376人(18.0%)、東京都が1,532人(5.1%)などとなっている。(図表27、図表28、図表29、図表30)

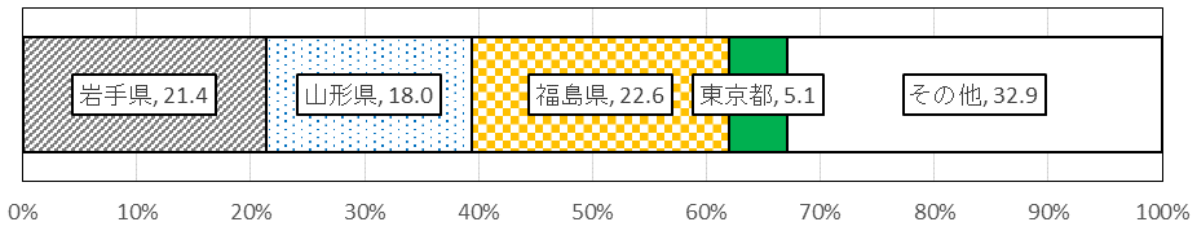
(人) 図表27 流出入口及び流入人口—宮城県(平成27年)



図表 2 8 都道府県別流出人口の割合－宮城県（平成 27 年）



図表 2 9 都道府県別流入人口の割合－宮城県（平成 27 年）



図表30 15歳以上就業者，通学者別流出人口及び流入人口—宮城県（平成27年）

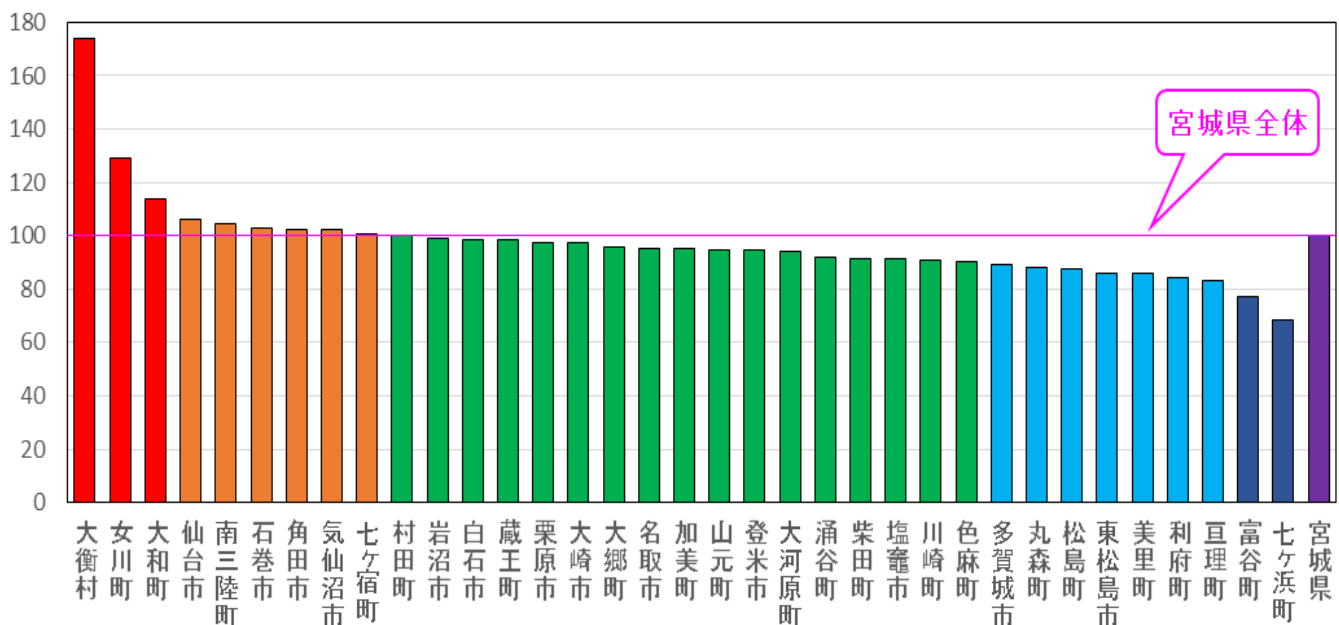
| 都道府県 | 流出人口 | | | | | | 流入人口 | | | | | |
|------|--------|--------------|--------------|-------|--------------|--------------|--------|--------------|--------------|-------|--------------|--------------|
| | 実数(人) | | | 割合(%) | | | 実数(人) | | | 割合(%) | | |
| | 総数 | 15歳以上 就業者 | 15歳以上 通学者 | 総数 | 15歳以上 就業者 | 15歳以上 通学者 | 総数 | 15歳以上 就業者 | 15歳以上 通学者 | 総数 | 15歳以上 就業者 | 15歳以上 通学者 |
| 他県 | 24,021 | 21,014 | 3,007 | 100.0 | 100.0 | 100.0 | 29,876 | 22,966 | 6,910 | 100.0 | 100.0 | 100.0 |
| 北海道 | 329 | 287 | 42 | 1.4 | 1.4 | 1.4 | 752 | 699 | 53 | 2.5 | 3.0 | 0.8 |
| 青森県 | 560 | 504 | 56 | 2.3 | 2.4 | 1.9 | 1,236 | 945 | 291 | 4.1 | 4.1 | 4.2 |
| 岩手県 | 4,588 | 4,104 | 484 | 19.1 | 19.5 | 16.1 | 6,389 | 5,391 | 998 | 21.4 | 23.5 | 14.4 |
| 秋田県 | 451 | 405 | 46 | 1.9 | 1.9 | 1.5 | 974 | 676 | 298 | 3.3 | 2.9 | 4.3 |
| 山形県 | 2,910 | 2,059 | 851 | 12.1 | 9.8 | 28.3 | 5,376 | 3,341 | 2,035 | 18.0 | 14.5 | 29.5 |
| 福島県 | 7,779 | 7,343 | 436 | 32.4 | 34.9 | 14.5 | 6,752 | 4,505 | 2,247 | 22.6 | 19.6 | 32.5 |
| 茨城県 | 254 | 223 | 31 | 1.1 | 1.1 | 1.0 | 330 | 240 | 90 | 1.1 | 1.0 | 1.3 |
| 栃木県 | 341 | 282 | 59 | 1.4 | 1.3 | 2.0 | 344 | 235 | 109 | 1.2 | 1.0 | 1.6 |
| 群馬県 | 106 | 91 | 15 | 0.4 | 0.4 | 0.5 | 203 | 135 | 68 | 0.7 | 0.6 | 1.0 |
| 埼玉県 | 506 | 382 | 124 | 2.1 | 1.8 | 4.1 | 1,039 | 938 | 101 | 3.5 | 4.1 | 1.5 |
| 千葉県 | 356 | 271 | 85 | 1.5 | 1.3 | 2.8 | 821 | 750 | 71 | 2.7 | 3.3 | 1.0 |
| 東京都 | 2,896 | 2,415 | 481 | 12.1 | 11.5 | 16.0 | 1,532 | 1,419 | 113 | 5.1 | 6.2 | 1.6 |
| 神奈川県 | 773 | 641 | 132 | 3.2 | 3.1 | 4.4 | 1,174 | 1,091 | 83 | 3.9 | 4.8 | 1.2 |
| 新潟県 | 239 | 208 | 31 | 1.0 | 1.0 | 1.0 | 396 | 322 | 74 | 1.3 | 1.4 | 1.1 |
| 富山県 | 59 | 55 | 4 | 0.2 | 0.3 | 0.1 | 47 | 30 | 17 | 0.2 | 0.1 | 0.2 |
| 石川県 | 37 | 26 | 11 | 0.2 | 0.1 | 0.4 | 38 | 26 | 12 | 0.1 | 0.1 | 0.2 |
| 福井県 | 10 | 9 | 1 | 0.0 | 0.0 | 0.0 | 25 | 20 | 5 | 0.1 | 0.1 | 0.1 |
| 山梨県 | 33 | 24 | 9 | 0.1 | 0.1 | 0.3 | 72 | 55 | 17 | 0.2 | 0.2 | 0.2 |
| 長野県 | 48 | 46 | 2 | 0.2 | 0.2 | 0.1 | 86 | 52 | 34 | 0.3 | 0.2 | 0.5 |
| 岐阜県 | 21 | 17 | 4 | 0.1 | 0.1 | 0.1 | 54 | 47 | 7 | 0.2 | 0.2 | 0.1 |
| 静岡県 | 278 | 265 | 13 | 1.2 | 1.3 | 0.4 | 229 | 175 | 54 | 0.8 | 0.8 | 0.8 |
| 愛知県 | 181 | 168 | 13 | 0.8 | 0.8 | 0.4 | 311 | 282 | 29 | 1.0 | 1.2 | 0.4 |
| 三重県 | 62 | 61 | 1 | 0.3 | 0.3 | 0.0 | 74 | 68 | 6 | 0.2 | 0.3 | 0.1 |
| 滋賀県 | 14 | 9 | 5 | 0.1 | 0.0 | 0.2 | 46 | 41 | 5 | 0.2 | 0.2 | 0.1 |
| 京都府 | 55 | 18 | 37 | 0.2 | 0.1 | 1.2 | 83 | 80 | 3 | 0.3 | 0.3 | 0.0 |
| 大阪府 | 235 | 227 | 8 | 1.0 | 1.1 | 0.3 | 402 | 381 | 21 | 1.3 | 1.7 | 0.3 |
| 兵庫県 | 96 | 91 | 5 | 0.4 | 0.4 | 0.2 | 303 | 288 | 15 | 1.0 | 1.3 | 0.2 |
| 奈良県 | 5 | 3 | 2 | 0.0 | 0.0 | 0.1 | 82 | 70 | 12 | 0.3 | 0.3 | 0.2 |
| 和歌山県 | 12 | 10 | 2 | 0.0 | 0.0 | 0.1 | 15 | 13 | 2 | 0.1 | 0.1 | 0.0 |
| 鳥取県 | 12 | 12 | - | 0.0 | 0.1 | - | 9 | 7 | 2 | 0.0 | 0.0 | 0.0 |
| 島根県 | 7 | 7 | - | 0.0 | 0.0 | - | 17 | 16 | 1 | 0.1 | 0.1 | 0.0 |
| 岡山県 | 53 | 51 | 2 | 0.2 | 0.2 | 0.1 | 46 | 43 | 3 | 0.2 | 0.2 | 0.0 |
| 広島県 | 116 | 116 | - | 0.5 | 0.6 | - | 79 | 70 | 9 | 0.3 | 0.3 | 0.1 |
| 山口県 | 55 | 52 | 3 | 0.2 | 0.2 | 0.1 | 17 | 17 | - | 0.1 | 0.1 | - |
| 徳島県 | 56 | 55 | 1 | 0.2 | 0.3 | 0.0 | 13 | 10 | 3 | 0.0 | 0.0 | 0.0 |
| 香川県 | 18 | 18 | - | 0.1 | 0.1 | - | 18 | 15 | 3 | 0.1 | 0.1 | 0.0 |
| 愛媛県 | 212 | 209 | 3 | 0.9 | 1.0 | 0.1 | 26 | 24 | 2 | 0.1 | 0.1 | 0.0 |
| 高知県 | 15 | 15 | - | 0.1 | 0.1 | - | 28 | 26 | 2 | 0.1 | 0.1 | 0.0 |
| 福岡県 | 88 | 83 | 5 | 0.4 | 0.4 | 0.2 | 166 | 163 | 3 | 0.6 | 0.7 | 0.0 |
| 佐賀県 | 1 | 1 | - | 0.0 | 0.0 | - | 37 | 35 | 2 | 0.1 | 0.2 | 0.0 |
| 長崎県 | 30 | 29 | 1 | 0.1 | 0.1 | 0.0 | 53 | 48 | 5 | 0.2 | 0.2 | 0.1 |
| 熊本県 | 22 | 22 | - | 0.1 | 0.1 | - | 31 | 28 | 3 | 0.1 | 0.1 | 0.0 |
| 大分県 | 22 | 21 | 1 | 0.1 | 0.1 | 0.0 | 18 | 18 | - | 0.1 | 0.1 | - |
| 宮崎県 | 7 | 7 | - | 0.0 | 0.0 | - | 69 | 69 | - | 0.2 | 0.3 | - |
| 鹿児島県 | 49 | 49 | - | 0.2 | 0.2 | - | 34 | 34 | - | 0.1 | 0.1 | - |
| 沖縄県 | 24 | 23 | 1 | 0.1 | 0.1 | 0.0 | 30 | 28 | 2 | 0.1 | 0.1 | 0.0 |

2 市町村の状況

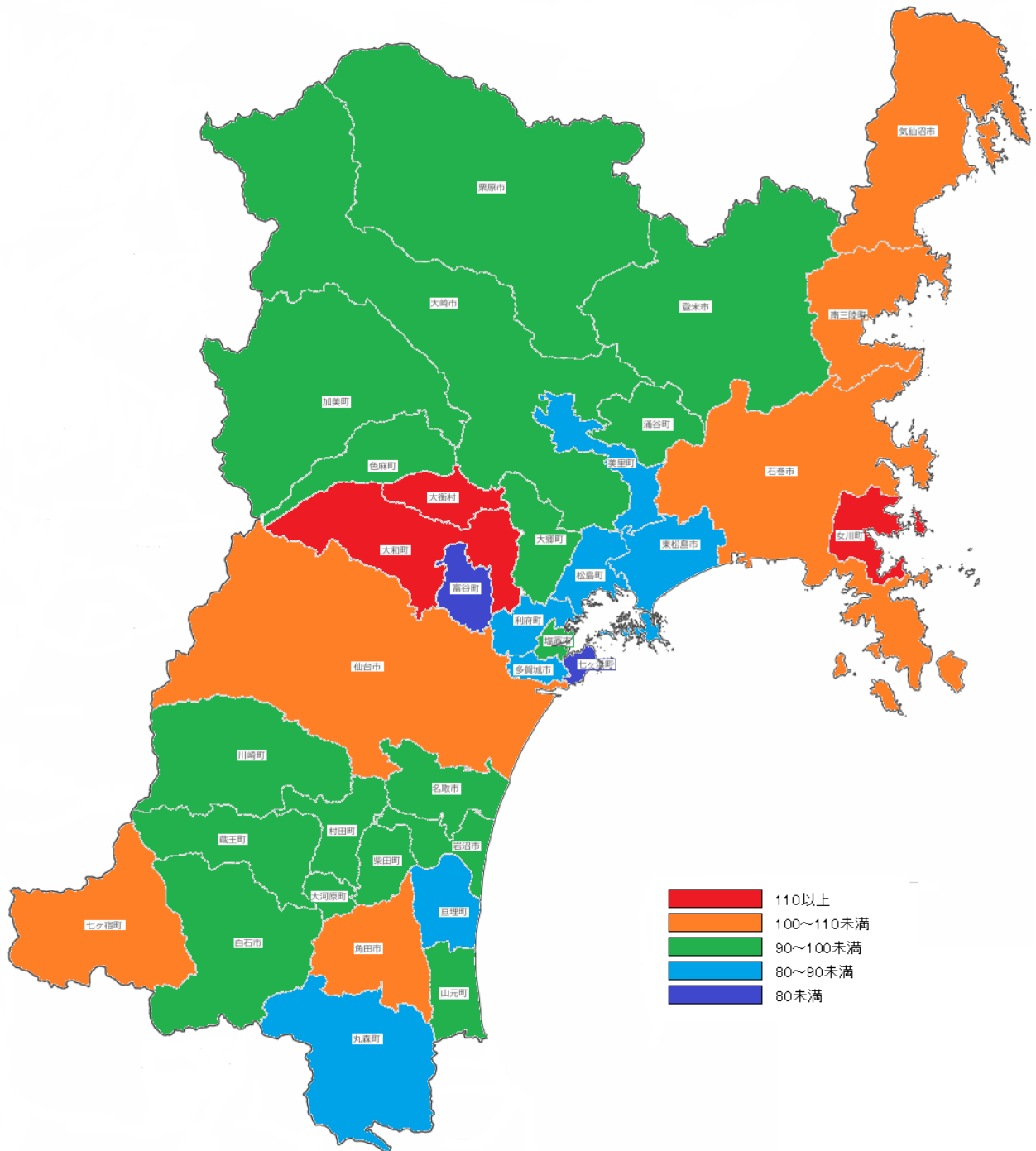
- 昼夜間人口比率は、大衡村が最も高く、七ヶ浜町が最も低い
- 平成 22 年と比べると、最も上昇したのは大衡村、最も低下したのは松島町

- ◆ 昼間人口を市町村別にみると、仙台市が 114 万 8,389 人（夜間人口 108 万 2,159 人）と最も多く、次いで石巻市が 15 万 1,378 人（同 14 万 7,214 人）、大崎市が 12 万 9,985 人（同 13 万 3,391 人）などとなっている。（図表 3 5）
- ◆ 昼夜間人口比率を市町村ごとにみると、大衡村が 173.8 と最も高く、次いで女川町が 129.2、大和町が 113.9 などとなっており、9 市町村で昼間人口が夜間人口を上回っている。（図表 3 1、図表 3 2、図表 3 5）
- ◆ 一方、昼間人口比率が最も低いのは七ヶ浜町で 68.6 となっており、次いで富谷町が 77.2、亶理町が 83.2 などとなっており、26 市町で昼間人口が夜間人口を下回っている。（図表 3 1、図表 3 2、図表 3 5）
- ◆ 市町村ごとに昼夜間人口比率を平成 22 年と比べてみると、18 市町村で上昇し、17 市町村で低下している。上昇した市町村をみると、大衡村が 34.4 と最も増加しており、次いで女川町が 18.3、南三陸町が 10.4、山元町が 10.2 などとなっている。一方、低下した市町村をみると、松島町が -2.5 と最も低下しており、次いで多賀城市が -2.1、美里町が -1.8 などとなっている。（図表 3 3、図表 3 4、図表 3 5）

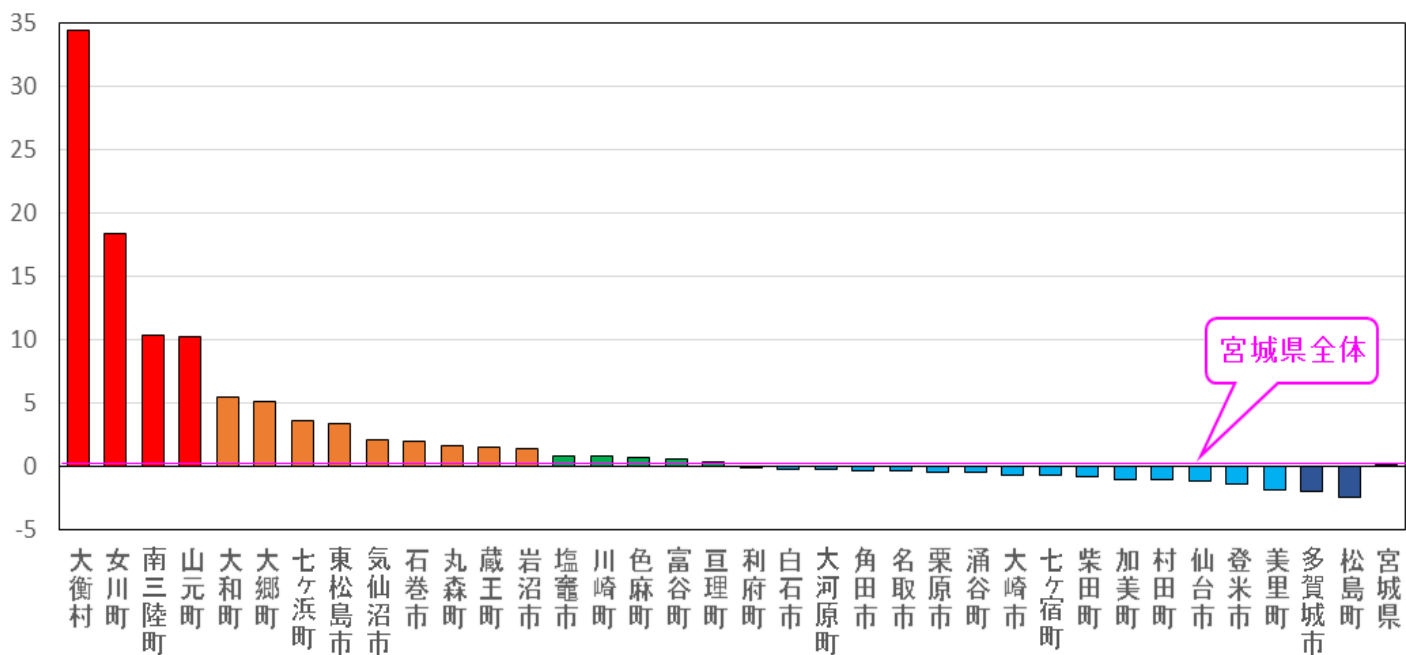
図表 3 1 昼夜間人口比率—宮城県，市町村（平成 27 年）



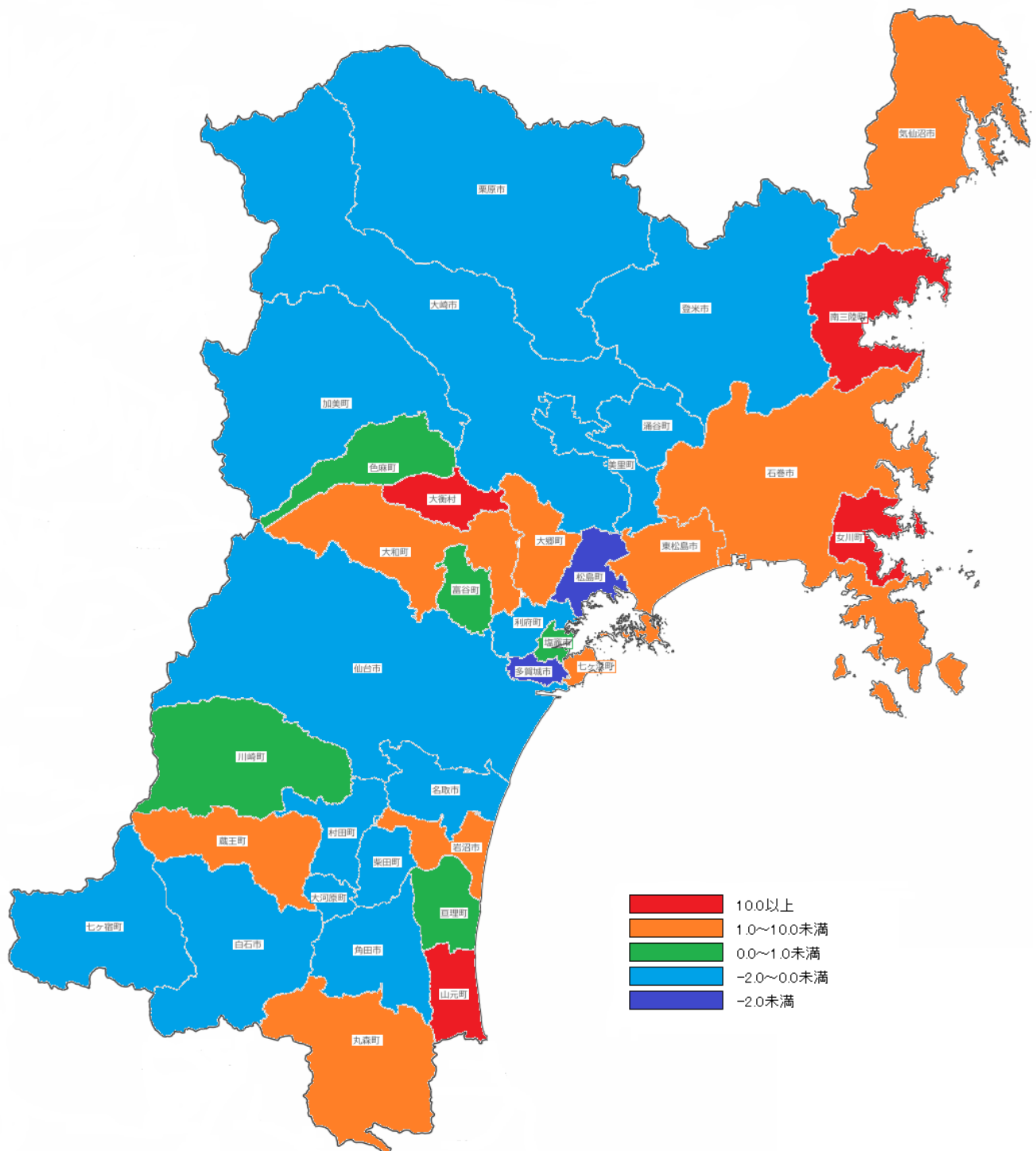
図表 3 2 昼夜間人口比率—市町村（平成 27 年）



図表 3 3 平成 22 年と比較した昼夜間人口比率の増減—宮城県, 市町村 (平成 22 年, 27 年)



図表 3 4 平成 22 年と比較した昼夜間人口比率の増減—市町村 (平成 22 年, 27 年)



図表35 昼間人口、夜間人口及び昼夜間人口比率—宮城県, 市区町村(平成22年, 27年)

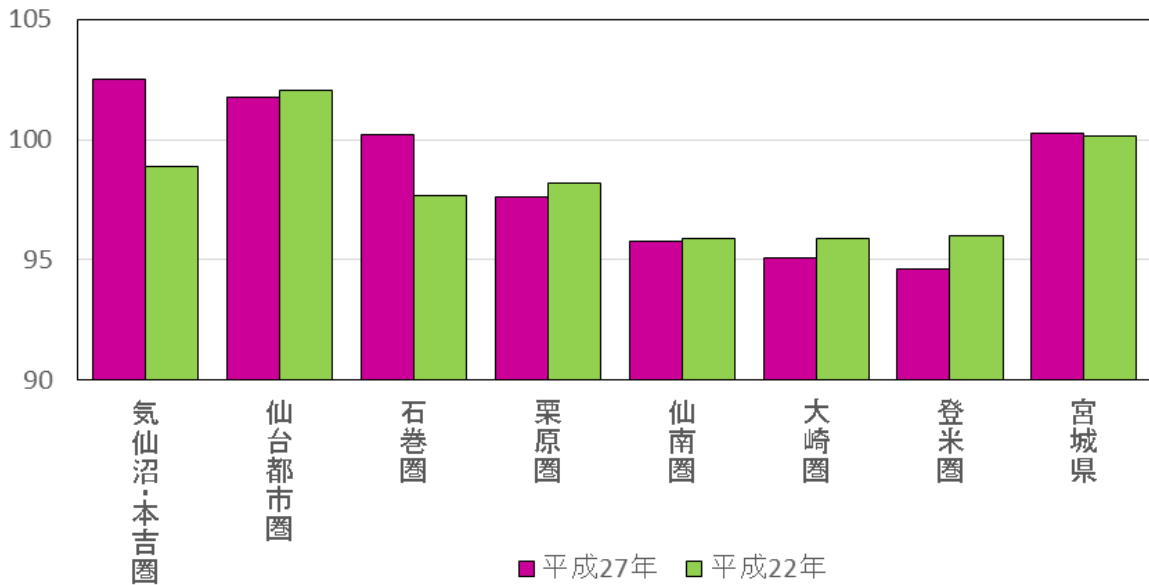
| 市町村 | 昼間人口(人) | | 夜間人口(人) | | 昼夜間人口比率 | | | | 平成22年と 27年の差 |
|------|-----------|-----------|-----------|-----------|---------|----|-------|----|-----------------|
| | 平成27年 | 22年 | 平成27年 | 22年 | 平成27年 | 順位 | 22年 | 順位 | |
| 宮城県 | 2,339,786 | 2,351,980 | 2,333,899 | 2,348,165 | 100.3 | - | 100.2 | - | 0.1 |
| 仙台市 | 1,148,389 | 1,121,965 | 1,082,159 | 1,045,986 | 106.1 | 4 | 107.3 | 4 | -1.1 |
| 青葉区 | 412,812 | 397,465 | 310,183 | 291,436 | 133.1 | - | 136.4 | - | -3.3 |
| 宮城野区 | 216,325 | 210,699 | 194,825 | 190,473 | 111.0 | - | 110.6 | - | 0.4 |
| 若林区 | 136,302 | 136,282 | 133,498 | 132,306 | 102.1 | - | 103.0 | - | -0.9 |
| 太白区 | 187,712 | 184,725 | 226,855 | 220,588 | 82.7 | - | 83.7 | - | -1.0 |
| 泉区 | 195,238 | 192,794 | 216,798 | 211,183 | 90.1 | - | 91.3 | - | -1.2 |
| 石巻市 | 151,378 | 162,288 | 147,214 | 160,826 | 102.8 | 6 | 100.9 | 8 | 1.9 |
| 塩竈市 | 49,382 | 51,027 | 54,187 | 56,490 | 91.1 | 24 | 90.3 | 24 | 0.8 |
| 気仙沼市 | 66,333 | 73,460 | 64,988 | 73,489 | 102.1 | 8 | 100.0 | 9 | 2.1 |
| 白石市 | 34,701 | 36,894 | 35,272 | 37,422 | 98.4 | 12 | 98.6 | 10 | -0.2 |
| 名取市 | 73,117 | 70,000 | 76,668 | 73,134 | 95.4 | 17 | 95.7 | 17 | -0.3 |
| 角田市 | 30,836 | 32,121 | 30,180 | 31,336 | 102.2 | 7 | 102.5 | 5 | -0.3 |
| 多賀城市 | 55,372 | 57,531 | 62,096 | 63,060 | 89.2 | 27 | 91.2 | 22 | -2.1 |
| 岩沼市 | 44,315 | 43,204 | 44,678 | 44,187 | 99.2 | 11 | 97.8 | 13 | 1.4 |
| 登米市 | 77,559 | 80,620 | 81,959 | 83,969 | 94.6 | 20 | 96.0 | 16 | -1.4 |
| 栗原市 | 68,252 | 73,562 | 69,906 | 74,932 | 97.6 | 14 | 98.2 | 11 | -0.5 |
| 東松島市 | 33,929 | 35,411 | 39,503 | 42,903 | 85.9 | 30 | 82.5 | 33 | 3.4 |
| 大崎市 | 129,985 | 132,614 | 133,391 | 135,147 | 97.4 | 15 | 98.1 | 12 | -0.7 |
| 蔵王町 | 12,105 | 12,463 | 12,316 | 12,882 | 98.3 | 13 | 96.7 | 14 | 1.5 |
| 七ヶ宿町 | 1,474 | 1,721 | 1,461 | 1,694 | 100.9 | 9 | 101.6 | 6 | -0.7 |
| 大河原町 | 22,391 | 22,195 | 23,798 | 23,530 | 94.1 | 21 | 94.3 | 19 | -0.2 |
| 村田町 | 11,493 | 12,121 | 11,501 | 11,995 | 99.9 | 10 | 101.1 | 7 | -1.1 |
| 柴田町 | 36,069 | 36,217 | 39,525 | 39,341 | 91.3 | 23 | 92.1 | 21 | -0.8 |
| 川崎町 | 8,303 | 8,961 | 9,167 | 9,978 | 90.6 | 25 | 89.8 | 26 | 0.8 |
| 丸森町 | 12,308 | 13,402 | 13,972 | 15,501 | 88.1 | 28 | 86.5 | 29 | 1.6 |
| 亘理町 | 27,961 | 28,880 | 33,589 | 34,845 | 83.2 | 33 | 82.9 | 32 | 0.4 |
| 山元町 | 11,672 | 14,121 | 12,315 | 16,704 | 94.8 | 19 | 84.5 | 30 | 10.2 |
| 松島町 | 12,621 | 13,578 | 14,421 | 15,085 | 87.5 | 29 | 90.0 | 25 | -2.5 |
| 七ヶ浜町 | 12,795 | 13,278 | 18,652 | 20,416 | 68.6 | 35 | 65.0 | 35 | 3.6 |
| 利府町 | 30,168 | 28,663 | 35,835 | 33,994 | 84.2 | 32 | 84.3 | 31 | -0.1 |
| 大和町 | 32,161 | 26,991 | 28,244 | 24,894 | 113.9 | 3 | 108.4 | 3 | 5.4 |
| 大郷町 | 8,022 | 8,103 | 8,370 | 8,927 | 95.8 | 16 | 90.8 | 23 | 5.1 |
| 富谷町 | 39,834 | 36,088 | 51,591 | 47,042 | 77.2 | 34 | 76.7 | 34 | 0.5 |
| 大衡村 | 9,911 | 7,433 | 5,703 | 5,334 | 173.8 | 1 | 139.4 | 1 | 34.4 |
| 色麻町 | 6,547 | 6,673 | 7,238 | 7,431 | 90.5 | 26 | 89.8 | 27 | 0.7 |
| 加美町 | 22,591 | 24,554 | 23,743 | 25,527 | 95.1 | 18 | 96.2 | 15 | -1.0 |
| 涌谷町 | 15,333 | 16,158 | 16,701 | 17,494 | 91.8 | 22 | 92.4 | 20 | -0.6 |
| 美里町 | 21,344 | 22,097 | 24,852 | 25,190 | 85.9 | 31 | 87.7 | 28 | -1.8 |
| 女川町 | 8,183 | 11,143 | 6,334 | 10,051 | 129.2 | 2 | 110.9 | 2 | 18.3 |
| 南三陸町 | 12,952 | 16,443 | 12,370 | 17,429 | 104.7 | 5 | 94.3 | 18 | 10.4 |

3 広域圏の状況

- 昼夜間人口比率が広域圏別で最も高いのは、気仙沼・本吉圏
- 平成22年と比べると、気仙沼・本吉圏、石巻圏で上昇

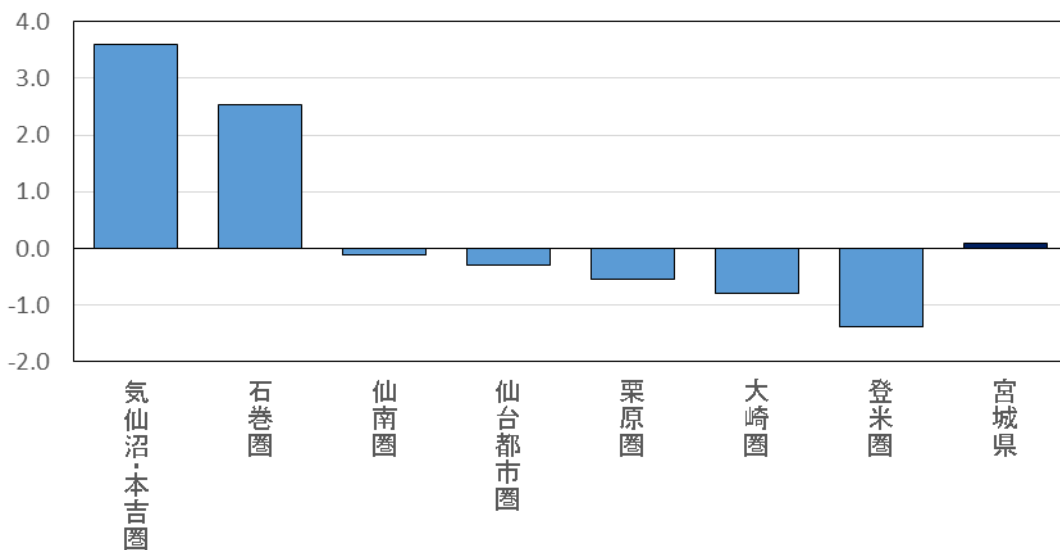
- ◆ 昼夜間人口比率を広域圏別にみると、気仙沼・本吉圏が102.5と最も高く、次いで、仙台都市圏が101.8、石巻圏が100.2などとなっている。(図表36、図表38)
- ◆ 昼夜間人口比率を平成22年と比べると、気仙沼・本吉圏が3.6の上昇、石巻圏が2.5の上昇と2つの広域圏で上昇している。一方、登米圏が1.4の低下、大崎圏が0.8の低下など他の5つの広域圏で低下している。(図表37、図表38)

図表36 広域圏別昼夜間人口比率—宮城県，広域圏（平成22年，27年）



図表37 平成22年と比較した広域圏別昼夜間人口比率の増減

—宮城県，広域圏（平成22年，27年）



図表38 広域圏別昼夜間人口比率—宮城県，広域圏（平成22年，27年）

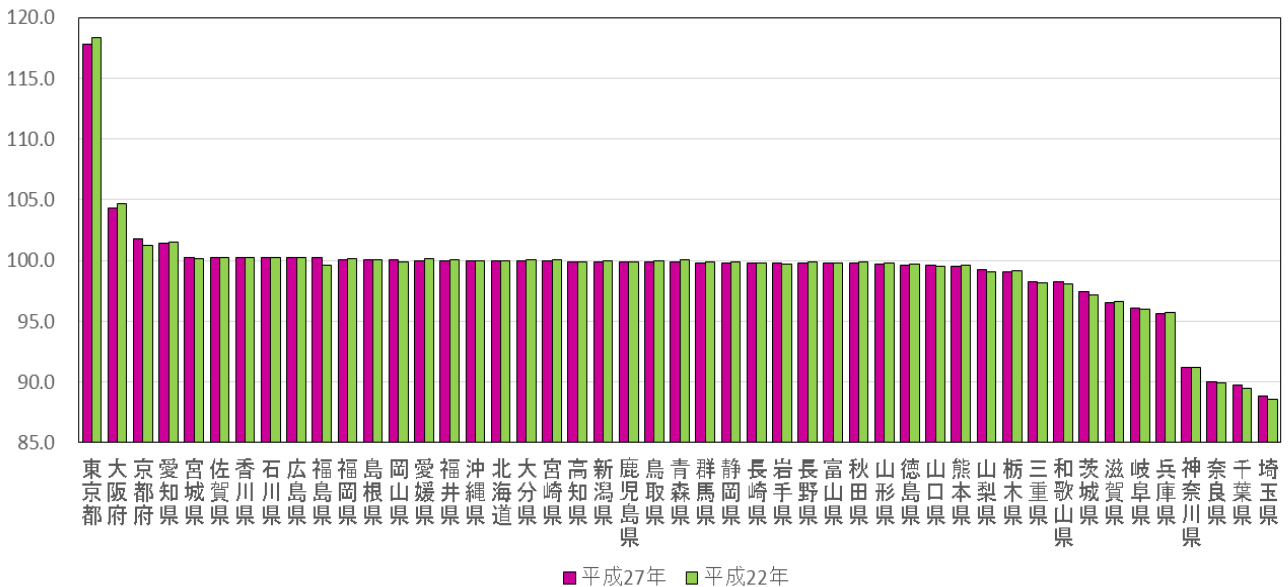
| 広域圏 | 昼間人口(人) | | 夜間人口(人) | | 昼夜間人口比率 | | | | 平成22年と 27年の差 |
|---------|-----------|-----------|-----------|-----------|---------|----|-------|----|-----------------|
| | 平成27年 | 22年 | 平成27年 | 22年 | 平成27年 | 順位 | 22年 | 順位 | |
| 宮城県 | 2,339,786 | 2,351,980 | 2,333,899 | 2,348,165 | 100.3 | — | 100.2 | — | 0.1 |
| 仙南圏 | 169,680 | 176,095 | 177,192 | 183,679 | 95.8 | 5 | 95.9 | 7 | -0.1 |
| 仙台都市圏 | 1,555,720 | 1,520,862 | 1,528,508 | 1,490,098 | 101.8 | 2 | 102.1 | 1 | -0.3 |
| 大崎圏 | 195,800 | 202,096 | 205,925 | 210,789 | 95.1 | 6 | 95.9 | 6 | -0.8 |
| 栗原圏 | 68,252 | 73,562 | 69,906 | 74,932 | 97.6 | 4 | 98.2 | 3 | -0.5 |
| 登米圏 | 77,559 | 80,620 | 81,959 | 83,969 | 94.6 | 7 | 96.0 | 5 | -1.4 |
| 石巻圏 | 193,490 | 208,842 | 193,051 | 213,780 | 100.2 | 3 | 97.7 | 4 | 2.5 |
| 気仙沼・本吉圏 | 79,285 | 89,903 | 77,358 | 90,918 | 102.5 | 1 | 98.9 | 2 | 3.6 |

4 全国における宮城県の状況

- 昼夜間人口比率は全国で5番目に高い
- 平成22年と比べると、順位は上昇

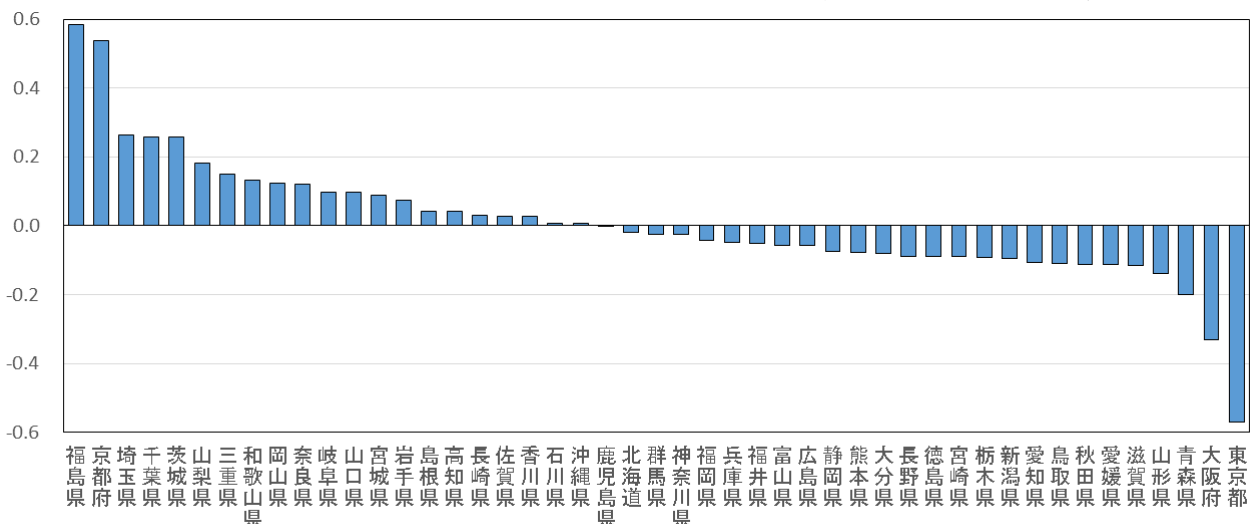
- ◆ 昼夜間人口比率を都道府県別にみると、東京都が117.8と最も高く、次いで、大阪府が104.4、京都府が101.8、愛知県が101.4、宮城県が100.3などとなっている。順位をみると、宮城県は全国で5番目に高くなっており、平成22年と比べると9位から5位に上昇している。(図表39、図表41)
- ◆ 昼夜間人口比率を都道府県別に平成22年と比べると、21府県で上昇し、26都道府県で低下している。順位をみると、宮城県は13番目に上昇している。(図表40、図表41)

図表39 都道府県別昼夜間人口比率—都道府県（平成22年、27年）



図表40 平成22年と比較した都道府県別昼夜間人口比率の増減

—都道府県（平成22年、27年）



図表 4 1 都道府県別昼夜間人口比率—全国，都道府県（平成 22 年，27 年）

| 市町村 | 昼間人口(人) | | 夜間人口(人) | | 昼夜間人口比率 | | | | 平成22年と 27年の差 |
|------|-------------|-------------|-------------|-------------|---------|----|-------|----|-----------------|
| | 平成27年 | 22年 | 平成27年 | 22年 | 平成27年 | 順位 | 22年 | 順位 | |
| 全国 | 127,094,745 | 128,057,352 | 127,094,745 | 128,057,352 | 100.0 | - | 100.0 | - | - |
| 北海道 | 5,378,786 | 5,504,418 | 5,381,733 | 5,506,419 | 99.9 | 17 | 100.0 | 19 | -0.0 |
| 青森県 | 1,306,283 | 1,374,008 | 1,308,265 | 1,373,339 | 99.8 | 24 | 100.0 | 13 | -0.2 |
| 岩手県 | 1,276,705 | 1,326,160 | 1,279,594 | 1,330,147 | 99.8 | 28 | 99.7 | 32 | 0.1 |
| 宮城県 | 2,339,786 | 2,351,980 | 2,333,899 | 2,348,165 | 100.3 | 5 | 100.2 | 9 | 0.1 |
| 秋田県 | 1,020,642 | 1,084,598 | 1,023,119 | 1,085,997 | 99.8 | 31 | 99.9 | 24 | -0.1 |
| 山形県 | 1,120,365 | 1,166,872 | 1,123,891 | 1,168,924 | 99.7 | 32 | 99.8 | 28 | -0.1 |
| 福島県 | 1,917,815 | 2,021,216 | 1,914,039 | 2,029,064 | 100.2 | 10 | 99.6 | 33 | 0.6 |
| 茨城県 | 2,842,851 | 2,886,651 | 2,916,976 | 2,969,770 | 97.5 | 40 | 97.2 | 40 | 0.3 |
| 栃木県 | 1,955,198 | 1,990,152 | 1,974,255 | 2,007,683 | 99.0 | 37 | 99.1 | 36 | -0.1 |
| 群馬県 | 1,969,764 | 2,005,137 | 1,973,115 | 2,008,068 | 99.8 | 25 | 99.9 | 27 | -0.0 |
| 埼玉県 | 6,456,452 | 6,373,489 | 7,266,534 | 7,194,556 | 88.9 | 47 | 88.6 | 47 | 0.3 |
| 千葉県 | 5,582,241 | 5,560,489 | 6,222,666 | 6,216,289 | 89.7 | 46 | 89.5 | 46 | 0.3 |
| 東京都 | 15,920,405 | 15,576,130 | 13,515,271 | 13,159,388 | 117.8 | 1 | 118.4 | 1 | -0.6 |
| 神奈川県 | 8,322,926 | 8,254,193 | 9,126,214 | 9,048,331 | 91.2 | 44 | 91.2 | 44 | -0.0 |
| 新潟県 | 2,302,236 | 2,374,633 | 2,304,264 | 2,374,450 | 99.9 | 21 | 100.0 | 17 | -0.1 |
| 富山県 | 1,063,834 | 1,091,323 | 1,066,328 | 1,093,247 | 99.8 | 30 | 99.8 | 29 | -0.1 |
| 石川県 | 1,156,536 | 1,172,269 | 1,154,008 | 1,169,788 | 100.2 | 8 | 100.2 | 7 | 0.0 |
| 福井県 | 786,736 | 806,735 | 786,740 | 806,314 | 100.0 | 15 | 100.1 | 12 | -0.1 |
| 山梨県 | 828,495 | 854,854 | 834,930 | 863,075 | 99.2 | 36 | 99.0 | 37 | 0.2 |
| 長野県 | 2,094,051 | 2,149,477 | 2,098,804 | 2,152,449 | 99.8 | 29 | 99.9 | 25 | -0.1 |
| 岐阜県 | 1,952,630 | 1,997,546 | 2,031,903 | 2,080,773 | 96.1 | 42 | 96.0 | 42 | 0.1 |
| 静岡県 | 3,692,336 | 3,759,757 | 3,700,305 | 3,765,007 | 99.8 | 26 | 99.9 | 26 | -0.1 |
| 愛知県 | 7,586,294 | 7,520,876 | 7,483,128 | 7,410,719 | 101.4 | 4 | 101.5 | 3 | -0.1 |
| 三重県 | 1,784,775 | 1,820,180 | 1,815,865 | 1,854,724 | 98.3 | 38 | 98.1 | 38 | 0.2 |
| 滋賀県 | 1,363,716 | 1,363,302 | 1,412,916 | 1,410,777 | 96.5 | 41 | 96.6 | 41 | -0.1 |
| 京都府 | 2,656,353 | 2,668,371 | 2,610,353 | 2,636,092 | 101.8 | 3 | 101.2 | 4 | 0.5 |
| 大阪府 | 9,224,306 | 9,280,560 | 8,839,469 | 8,865,245 | 104.4 | 2 | 104.7 | 2 | -0.3 |
| 兵庫県 | 5,294,074 | 5,347,839 | 5,534,800 | 5,588,133 | 95.7 | 43 | 95.7 | 43 | -0.0 |
| 奈良県 | 1,228,426 | 1,259,517 | 1,364,316 | 1,400,728 | 90.0 | 45 | 89.9 | 45 | 0.1 |
| 和歌山県 | 946,387 | 982,982 | 963,579 | 1,002,198 | 98.2 | 39 | 98.1 | 39 | 0.1 |
| 鳥取県 | 572,678 | 588,523 | 573,441 | 588,667 | 99.9 | 23 | 100.0 | 18 | -0.1 |
| 島根県 | 694,770 | 717,522 | 694,352 | 717,397 | 100.1 | 12 | 100.0 | 16 | 0.0 |
| 岡山県 | 1,921,822 | 1,943,176 | 1,921,525 | 1,945,276 | 100.0 | 13 | 99.9 | 21 | 0.1 |
| 広島県 | 2,850,087 | 2,868,553 | 2,843,990 | 2,860,750 | 100.2 | 9 | 100.3 | 5 | -0.1 |
| 山口県 | 1,399,109 | 1,444,127 | 1,404,729 | 1,451,338 | 99.6 | 34 | 99.5 | 35 | 0.1 |
| 徳島県 | 752,919 | 783,270 | 755,733 | 785,491 | 99.6 | 33 | 99.7 | 31 | -0.1 |
| 香川県 | 978,511 | 997,863 | 976,263 | 995,842 | 100.2 | 7 | 100.2 | 8 | 0.0 |
| 愛媛県 | 1,385,392 | 1,433,252 | 1,385,262 | 1,431,493 | 100.0 | 14 | 100.1 | 10 | -0.1 |
| 高知県 | 727,644 | 763,479 | 728,276 | 764,456 | 99.9 | 20 | 99.9 | 23 | 0.0 |
| 福岡県 | 5,105,438 | 5,078,054 | 5,101,556 | 5,071,968 | 100.1 | 11 | 100.1 | 11 | -0.0 |
| 佐賀県 | 834,871 | 851,631 | 832,832 | 849,788 | 100.2 | 6 | 100.2 | 6 | 0.0 |
| 長崎県 | 1,374,210 | 1,423,274 | 1,377,187 | 1,426,779 | 99.8 | 27 | 99.8 | 30 | 0.0 |
| 熊本県 | 1,777,292 | 1,809,829 | 1,786,170 | 1,817,426 | 99.5 | 35 | 99.6 | 34 | -0.1 |
| 大分県 | 1,165,668 | 1,196,808 | 1,166,338 | 1,196,529 | 99.9 | 18 | 100.0 | 15 | -0.1 |
| 宮崎県 | 1,103,434 | 1,135,601 | 1,104,069 | 1,135,233 | 99.9 | 19 | 100.0 | 14 | -0.1 |
| 鹿児島県 | 1,646,386 | 1,704,396 | 1,648,177 | 1,706,242 | 99.9 | 22 | 99.9 | 22 | -0.0 |
| 沖縄県 | 1,433,110 | 1,392,280 | 1,433,566 | 1,392,818 | 100.0 | 16 | 100.0 | 20 | 0.0 |

IV 従業地の区分による産業別就業者

1 宮城県の状態

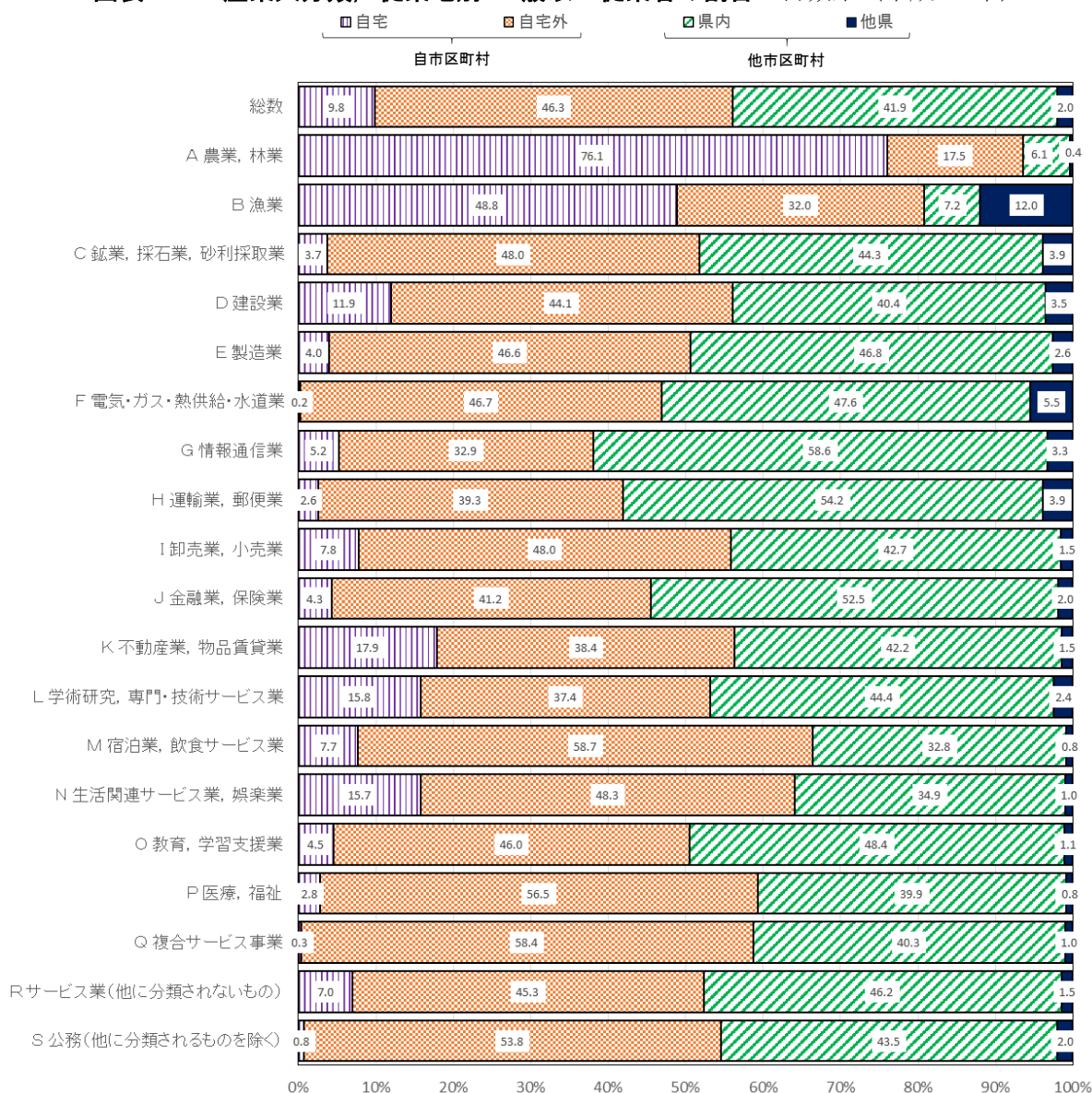
- 通勤先が住んでいる市区町村内の者の割合が最も高いのは「農業、林業」
- 通勤先が住んでいる市区町村外の者の割合が最も高いのは「情報通信業」

- ◆ 産業大分類別に常住地による従業市区町村をみると、「自市区町村」の割合が最も高いのは「農業、林業」で93.6%（自宅76.1%、自宅外17.5%）、次いで「漁業」80.8%（自宅48.8%、自宅外32.0%）、「宿泊業、飲食サービス業」66.4%（自宅7.7%、自宅外58.7%）などとなっている。（図表4 2，図表4 3）

※ 農林漁業の人で、自分の田畑・山林や漁船で仕事をしている場合は、「自宅」での従業に含む。

- ◆ 「他市区町村」の割合が最も高いのは「情報通信業」で61.9%（県内58.6%、他県3.3%）、次いで「運輸業、郵便業」58.1%（県内54.2%、他県3.9%）、「金融業、保険業」54.5%（県内52.5%、他県2.0%）などとなっている。（図表4 2，図表4 3）

図表 4 2 産業大分類，従業地別 15 歳以上従業者の割合－宮城県（平成 27 年）



図表 4 3 産業大分類, 従業地別 15 歳以上従業者—宮城県 (平成 27 年)

| 産業大分類 | 実数(人) | | | | | | | | | |
|---------------------|-----------|---------|---------|---------|---------|-------------|---------|--------|---------------|---------|
| | 総数 | 自市区町村 | | | 他市区町村 | | | 他県 | 従業市区町村「不詳・外国」 | 従業地「不詳」 |
| | | 自宅 | 自宅外 | | 県内 | うち 自市内他区 | | | | |
| 総数 | 1,077,927 | 598,562 | 105,012 | 493,550 | 467,781 | 443,959 | 163,853 | 21,014 | 2,808 | 11,584 |
| A 農業, 林業 | 40,964 | 38,333 | 31,159 | 7,174 | 2,630 | 2,457 | 284 | 147 | 26 | 1 |
| B 漁業 | 6,053 | 4,845 | 2,927 | 1,918 | 1,147 | 418 | 6 | 695 | 34 | 61 |
| C 鉱業, 採石業, 砂利採取業 | 487 | 251 | 18 | 233 | 234 | 214 | 11 | 19 | 1 | 2 |
| D 建設業 | 113,356 | 63,232 | 13,449 | 49,783 | 49,635 | 45,191 | 14,639 | 3,962 | 482 | 489 |
| E 製造業 | 132,667 | 66,990 | 5,286 | 61,704 | 65,351 | 61,633 | 8,854 | 3,383 | 335 | 326 |
| F 電気・ガス・熱供給・水道業 | 8,119 | 3,804 | 19 | 3,785 | 4,303 | 3,853 | 1,863 | 443 | 7 | 12 |
| G 情報通信業 | 23,769 | 9,034 | 1,238 | 7,796 | 14,694 | 13,884 | 9,136 | 780 | 30 | 41 |
| H 運輸業, 郵便業 | 64,891 | 27,093 | 1,662 | 25,431 | 37,545 | 34,807 | 9,526 | 2,502 | 236 | 253 |
| I 卸売業, 小売業 | 186,798 | 103,990 | 14,606 | 89,384 | 82,301 | 79,136 | 33,437 | 2,818 | 347 | 507 |
| J 金融業, 保険業 | 24,124 | 10,967 | 1,036 | 9,931 | 13,117 | 12,610 | 6,661 | 469 | 38 | 40 |
| K 不動産業, 物品賃貸業 | 23,184 | 13,017 | 4,145 | 8,872 | 10,097 | 9,725 | 5,096 | 339 | 33 | 70 |
| L 学術研究, 専門・技術サービス業 | 32,316 | 17,160 | 5,082 | 12,078 | 15,092 | 14,270 | 7,328 | 782 | 40 | 64 |
| M 宿泊業, 飲食サービス業 | 59,340 | 39,291 | 4,571 | 34,720 | 19,844 | 19,263 | 8,474 | 474 | 107 | 205 |
| N 生活関連サービス業, 娯楽業 | 36,983 | 23,608 | 5,801 | 17,807 | 13,228 | 12,806 | 4,995 | 355 | 67 | 147 |
| O 教育, 学習支援業 | 53,611 | 27,048 | 2,407 | 24,641 | 26,499 | 25,854 | 10,800 | 587 | 58 | 64 |
| P 医療, 福祉 | 122,410 | 72,424 | 3,460 | 68,964 | 49,742 | 48,502 | 18,059 | 1,034 | 206 | 244 |
| Q 複合サービス事業 | 10,626 | 6,228 | 35 | 6,193 | 4,382 | 4,258 | 1,286 | 107 | 17 | 16 |
| R サービス業(他に分類されないもの) | 69,085 | 36,045 | 4,807 | 31,238 | 32,840 | 31,648 | 13,979 | 1,018 | 174 | 200 |
| S 公務(他に分類されるものを除く) | 44,869 | 24,429 | 341 | 24,088 | 20,364 | 19,435 | 7,607 | 887 | 42 | 76 |
| T 分類不能の産業 | 24,275 | 10,773 | 2,963 | 7,810 | 4,736 | 3,995 | 1,812 | 213 | 528 | 8,766 |

| 産業大分類 | 割合(%) | | | | | | | | | |
|---------------------|-------|-------|------|------|-------|-------------|------|----|------|--|
| | 総数 | 自市区町村 | | | 他市区町村 | | | 他県 | | |
| | | 自宅 | 自宅外 | | 県内 | うち 自市内他区 | | | | |
| 総数 | 100.0 | 56.1 | 9.8 | 46.3 | 43.9 | 41.9 | 15.5 | | 2.0 | |
| A 農業, 林業 | 100.0 | 93.6 | 76.1 | 17.5 | 6.4 | 6.1 | 0.7 | | 0.4 | |
| B 漁業 | 100.0 | 80.9 | 48.8 | 32.0 | 19.1 | 7.2 | 0.1 | | 12.0 | |
| C 鉱業, 採石業, 砂利採取業 | 100.0 | 51.8 | 3.7 | 48.0 | 48.2 | 44.3 | 2.3 | | 3.9 | |
| D 建設業 | 100.0 | 56.0 | 11.9 | 44.1 | 44.0 | 40.4 | 13.1 | | 3.5 | |
| E 製造業 | 100.0 | 50.6 | 4.0 | 46.6 | 49.4 | 46.8 | 6.7 | | 2.6 | |
| F 電気・ガス・熱供給・水道業 | 100.0 | 46.9 | 0.2 | 46.7 | 53.1 | 47.6 | 23.0 | | 5.5 | |
| G 情報通信業 | 100.0 | 38.1 | 5.2 | 32.9 | 61.9 | 58.6 | 38.6 | | 3.3 | |
| H 運輸業, 郵便業 | 100.0 | 41.9 | 2.6 | 39.3 | 58.1 | 54.2 | 14.8 | | 3.9 | |
| I 卸売業, 小売業 | 100.0 | 55.8 | 7.8 | 48.0 | 44.2 | 42.7 | 18.0 | | 1.5 | |
| J 金融業, 保険業 | 100.0 | 45.5 | 4.3 | 41.2 | 54.5 | 52.5 | 27.7 | | 2.0 | |
| K 不動産業, 物品賃貸業 | 100.0 | 56.3 | 17.9 | 38.4 | 43.7 | 42.2 | 22.1 | | 1.5 | |
| L 学術研究, 専門・技術サービス業 | 100.0 | 53.2 | 15.8 | 37.4 | 46.8 | 44.4 | 22.8 | | 2.4 | |
| M 宿泊業, 飲食サービス業 | 100.0 | 66.4 | 7.7 | 58.7 | 33.6 | 32.8 | 14.4 | | 0.8 | |
| N 生活関連サービス業, 娯楽業 | 100.0 | 64.1 | 15.7 | 48.3 | 35.9 | 34.9 | 13.6 | | 1.0 | |
| O 教育, 学習支援業 | 100.0 | 50.5 | 4.5 | 46.0 | 49.5 | 48.4 | 20.2 | | 1.1 | |
| P 医療, 福祉 | 100.0 | 59.3 | 2.8 | 56.5 | 40.7 | 39.9 | 14.8 | | 0.8 | |
| Q 複合サービス事業 | 100.0 | 58.7 | 0.3 | 58.4 | 41.3 | 40.3 | 12.2 | | 1.0 | |
| R サービス業(他に分類されないもの) | 100.0 | 52.3 | 7.0 | 45.3 | 47.7 | 46.2 | 20.4 | | 1.5 | |
| S 公務(他に分類されるものを除く) | 100.0 | 54.5 | 0.8 | 53.8 | 45.5 | 43.5 | 17.0 | | 2.0 | |
| T 分類不能の産業 | 100.0 | 69.5 | 19.1 | 50.4 | 30.5 | 29.0 | 13.1 | | 1.5 | |

注) 他市区町村の「県内」及び「他県」の割合は次式より算出している。

$$\frac{\text{県内(又は他県)}}{\text{県内+他県}} \times \text{他市区町村の割合}$$

V 従業地の区分による職業別就業者

1 宮城県の状態

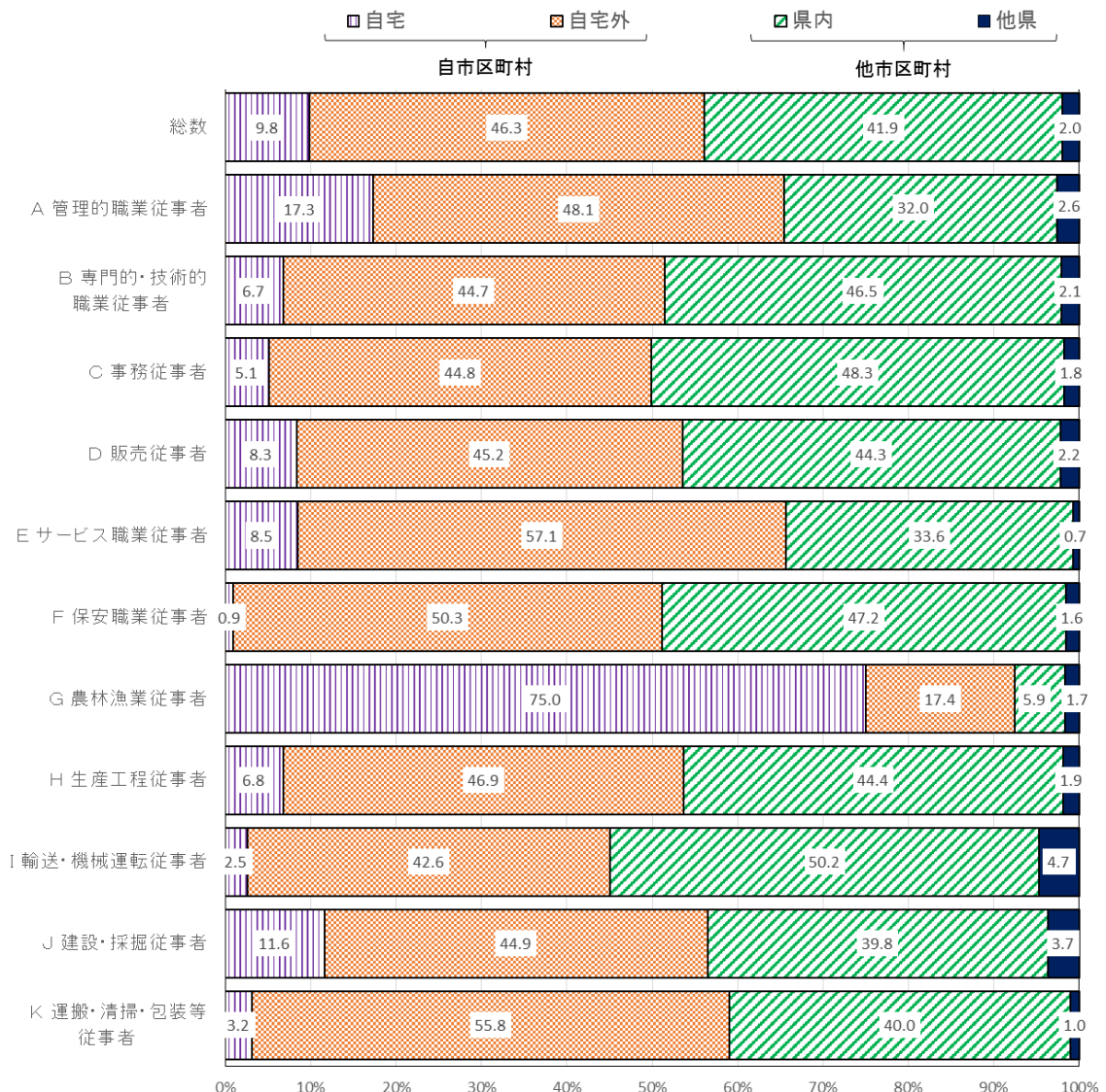
- 通勤先が住んでいる市区町村内の者の割合が最も高いのは「農林漁業従事者」
- 通勤先が住んでいる市区町村外の者の割合が最も高いのは「輸送・機械運転従事者」

- ◆ 職業大分類別に居住地による従業市区町村をみると、「自市区町村」の割合が最も高いのは「農林漁業従事者」で92.4%（自宅75.0%，自宅外17.4%），次いで「サービス職業従事者」65.6%（自宅8.5%，自宅外57.1%），「管理的職業従事者」65.4%（自宅17.3%，自宅外48.1%）などとなっている。（図表44，図表45）

※ 農林漁業の人で，自分の田畑・山林や漁船で仕事をしている場合は，「自宅」での従業に含む。

- ◆ 「他市区町村」の割合が最も高いのは「輸送・機械運転従事者」で54.9%（県内50.2%，他県4.7%），次いで「事務従事者」50.1%（県内48.3%，他県1.8%），「保安職業従事者」48.8%（県内47.2%，他県1.6%）などとなっている。（図表44，図表45）

図表44 職業大分類，従業地別15歳以上従業者の割合—宮城県（平成27年）



図表 4 5 職業大分類，従業地別 15 歳以上従業者—宮城県（平成 27 年）

| 職業大分類 | 実数(人) | | | | | | | | | 従業地 「不詳」 |
|----------------|-----------|---------|---------|---------|---------|-------------|---------|--------|-----------------------|-------------|
| | 総数 | 自市区町村 | | | 他市区町村 | | | 他県 | 従業市区 町村「不 詳・外国」 | |
| | | 自宅 | 自宅外 | | 県内 | うち 自市内他区 | | | | |
| 総数 | 1,077,927 | 598,562 | 105,012 | 493,550 | 467,781 | 443,959 | 163,853 | 21,014 | 2,808 | 11,584 |
| A 管理的職業従事者 | 26,870 | 17,532 | 4,640 | 12,892 | 9,257 | 8,533 | 3,887 | 688 | 36 | 81 |
| B 専門的・技術的職業従事者 | 161,076 | 82,686 | 10,848 | 71,838 | 78,144 | 74,565 | 31,014 | 3,364 | 215 | 246 |
| C 事務従事者 | 221,607 | 110,383 | 11,219 | 99,164 | 110,838 | 106,539 | 49,116 | 3,980 | 319 | 386 |
| D 販売従事者 | 144,761 | 77,266 | 11,995 | 65,271 | 67,111 | 63,659 | 29,398 | 3,181 | 271 | 384 |
| E サービス職業従事者 | 121,745 | 79,624 | 10,331 | 69,293 | 41,701 | 40,564 | 15,480 | 897 | 240 | 420 |
| F 保安職業従事者 | 23,799 | 12,152 | 214 | 11,938 | 11,589 | 11,157 | 3,498 | 373 | 59 | 58 |
| G 農林漁業従事者 | 44,758 | 41,330 | 33,549 | 7,781 | 3,374 | 2,593 | 299 | 731 | 50 | 54 |
| H 生産工程従事者 | 127,877 | 68,444 | 8,609 | 59,835 | 59,038 | 56,303 | 9,414 | 2,386 | 349 | 395 |
| I 輸送・機械運転従事者 | 48,773 | 21,886 | 1,233 | 20,653 | 26,645 | 24,194 | 5,631 | 2,248 | 203 | 242 |
| J 建設・採掘従事者 | 63,064 | 35,431 | 7,258 | 28,173 | 27,291 | 24,664 | 6,299 | 2,282 | 345 | 342 |
| K 運搬・清掃・包装等従事者 | 71,156 | 41,852 | 2,238 | 39,614 | 29,083 | 28,161 | 8,513 | 708 | 214 | 221 |
| L 分類不能の職業 | 22,441 | 9,976 | 2,878 | 7,098 | 3,710 | 3,027 | 1,304 | 176 | 507 | 8,755 |

| 職業大分類 | 割合(%) | | | | | | | | |
|----------------|-------|-------|------|------|-------|-------------|------|-----|-----------------------|
| | 総数 | 自市区町村 | | | 他市区町村 | | | 他県 | 従業市区 町村「不 詳・外国」 |
| | | 自宅 | 自宅外 | | 県内 | うち 自市内他区 | | | |
| 総数 | 100.0 | 56.1 | 9.8 | 46.3 | 43.9 | 41.9 | 15.5 | 2.0 | |
| A 管理的職業従事者 | 100.0 | 65.4 | 17.3 | 48.1 | 34.6 | 32.0 | 14.6 | 2.6 | |
| B 専門的・技術的職業従事者 | 100.0 | 51.4 | 6.7 | 44.7 | 48.6 | 46.5 | 19.3 | 2.1 | |
| C 事務従事者 | 100.0 | 49.9 | 5.1 | 44.8 | 50.1 | 48.3 | 22.3 | 1.8 | |
| D 販売従事者 | 100.0 | 53.5 | 8.3 | 45.2 | 46.5 | 44.3 | 20.4 | 2.2 | |
| E サービス職業従事者 | 100.0 | 65.6 | 8.5 | 57.1 | 34.4 | 33.6 | 12.8 | 0.7 | |
| F 保安職業従事者 | 100.0 | 51.2 | 0.9 | 50.3 | 48.8 | 47.2 | 14.8 | 1.6 | |
| G 農林漁業従事者 | 100.0 | 92.5 | 75.0 | 17.4 | 7.5 | 5.9 | 0.7 | 1.7 | |
| H 生産工程従事者 | 100.0 | 53.7 | 6.8 | 46.9 | 46.3 | 44.4 | 7.4 | 1.9 | |
| I 輸送・機械運転従事者 | 100.0 | 45.1 | 2.5 | 42.6 | 54.9 | 50.2 | 11.7 | 4.7 | |
| J 建設・採掘従事者 | 100.0 | 56.5 | 11.6 | 44.9 | 43.5 | 39.8 | 10.2 | 3.7 | |
| K 運搬・清掃・包装等従事者 | 100.0 | 59.0 | 3.2 | 55.8 | 41.0 | 40.0 | 12.1 | 1.0 | |
| L 分類不能の職業 | 100.0 | 72.9 | 21.0 | 51.9 | 27.1 | 25.6 | 11.0 | 1.5 | |

注) 他市区町村の「県内」及び「他県」の割合は次式より算出している。

$$\frac{\text{県内(又は他県)}}{\text{県内+他県}} \times \text{他市区町村の割合}$$

参 考

平成 27 年国勢調査の概要

調査の目的

国勢調査は、我が国の人口、世帯、産業構造等の実態を明らかにし、国及び地方公共団体における各種行政施策の基礎資料を得ることを目的として行われる国の最も基本的な統計調査である。調査は大正 9 年以來ほぼ 5 年ごとに行われており、平成 27 年国勢調査はその 20 回目に当たる。

調査の時期

平成 27 年国勢調査は、平成 27 年 10 月 1 日午前零時（以下「調査時」という。）現在によって行われた。

調査の法的根拠

平成 27 年国勢調査は、統計法（平成 19 年法律第 53 号）第 5 条第 2 項の規定並びに次の政令及び総務省令に基づいて行われた。

国勢調査令（昭和 55 年政令第 98 号）

国勢調査施行規則（昭和 55 年総理府令第 21 号）

国勢調査の調査区の設定の基準等に関する省令（昭和 59 年総理府令第 24 号）

調査の地域

平成 27 年国勢調査は、我が国の地域のうち、国勢調査施行規則第 1 条に規定する次の島を除く地域において行われた。

- (1) 歯舞群島、色丹島、国後島及び択捉島
- (2) 島根県隠岐郡隠岐の島町にある竹島

調査の対象

平成 27 年国勢調査は、調査時において、本邦内に常住している者について行った。ここで「常住している者」とは、当該住居に 3 か月以上にわたって住んでいるか、又は住むことになっている者をいい、3 か月以上にわたって住んでいる住居又は住むことになっている住居のない者は、調査時現在いた場所に「常住している者」とみなした。

ただし、次の者については、それぞれ次に述べる場所に「常住している者」とみなしてその場所で調査した。

- 1 学校教育法（昭和 22 年法律第 26 号）第 1 条に規定する学校、同法第 124 条に規定する専修学校若しくは同法第 134 条第 1 項に規定する各種学校又は就学前の子どもに関する教育、保育等の総合的な提供の推進に関する法律（平成 18 年法律第 77 号）第 2 条第 7 項に規定する幼保連携型認定こども園に在学し

ている者で、通学のために寄宿舎，下宿その他これらに類する宿泊施設に宿泊しているもの その宿泊している施設

- 2 病院又は診療所に引き続き3か月以上入院している者 その病院又は診療所
- 3 船舶（自衛隊の使用する船舶を除く。）に乗り組んでいる者で、陸上に生活の本拠を有するもの その生活の本拠
- 4 自衛隊の営舎内又は自衛隊の使用する船舶内の居住者 その営舎又は当該船舶が籍を置く地方総監部（基地隊に配属されている船舶については、その基地隊本部）の所在する場所
- 5 刑務所，少年刑務所又は拘置所に収容されている者のうち死刑の確定した者及び受刑者並びに少年院又は婦人補導院の在院者 その刑務所，少年刑務所，拘置所，少年院又は婦人補導院

本邦内に常住している者は、外国人を含めて全て調査の対象としたが、次の者は調査から除外した。

- (1) 外国政府の外交使節団・領事機関の構成員（随員を含む。）及びその家族
- (2) 外国軍隊の軍人・軍属及びその家族

調査事項

平成27年国勢調査では、男女の別、出生の年月など世帯員に関する事項を13項目、世帯の種類、世帯員の数など世帯に関する事項を4項目、計17項目について調査した。

調査の方法

平成27年国勢調査は、総務省統計局－都道府県－市区町村－国勢調査指導員－国勢調査員－世帯の流れにより行った。

総務大臣により任命された約70万人の国勢調査員が、「インターネット回答の利用案内」を世帯ごとに配布した。インターネットによる回答の無かった世帯に対しては、紙の「調査票」を配布し、世帯が調査票に記入した上で、調査員への提出又は郵送による提出のいずれかを選択する方法により行った。