

仙台市消費者物価指数

2018年（平成30年）10月分
2015年（平成27年）基準

1 概要

- (1) 総合指数は、平成27年を100として101.9となり、前月比は0.3%の上昇、前年同月比は1.3%の上昇となった。
- (2) 前月からの動きを10大費目でみると、「交通・通信」が自動車等関係費、交通の値上がりなどにより0.7%上昇したほか、「家具・家事用品」が家庭用耐久財、家事雑貨の値上がりなどにより1.6%上昇した。
- (3) 生鮮食品を除く総合指数は、101.6となり、前月比は0.3%の上昇、前年同月比は0.8%の上昇となった。
- (4) 生鮮食品及びエネルギーを除く総合指数は、101.3となり、前月比は0.2%の上昇、前年同月比は0.2%の上昇となった。

2 上昇及び下落の寄与度（前月比）が大きな項目（中分類）

○ 上昇した主な項目		○ 下落した主な項目	
自動車等関係費	0.07	生鮮魚介	▲ 0.05
生鮮果物	0.06	飲料	▲ 0.03
家庭用耐久財	0.05		

原数値	総合			生鮮食品を除く総合			生鮮食品及びエネルギーを除く総合		
	当月指数	前月比(%) (前月指数)	前年同月比(%) (前年同月指数)	当月指数	前月比(%) (前月指数)	前年同月比(%) (前年同月指数)	当月指数	前月比(%) (前月指数)	前年同月比(%) (前年同月指数)
仙台市 10月	101.9	0.3 (101.6)	1.3 (100.6)	101.6	0.3 (101.3)	0.8 (100.7)	101.3	0.2 (101.1)	0.2 (101.1)
全国 10月	102.0	0.3 (101.7)	1.4 (100.6)	101.6	0.3 (101.3)	1.0 (100.6)	101.4	0.2 (101.1)	0.4 (101.0)
東京都区部 10月	101.7	0.3 (101.4)	1.5 (100.2)	101.3	0.3 (101.0)	1.0 (100.3)	101.5	0.3 (101.2)	0.6 (100.8)

(注) ▲はマイナスを表す

※1 物価動向のより適確な把握に資する観点から、これまでの「食料（酒類を除く）及びエネルギーを除く総合」指数を平成29年1月分から「生鮮食品及びエネルギーを除く総合」指数で公表しています。詳細は総務省統計局のホームページを参照願います。
ホームページアドレス <http://www.stat.go.jp/data/cpi/change/change17.htm>

利用にあたって

1 消費者物価指数とは

消費者物価指数とは、物価の変動を時系列的に測定するもので、基準となる時点と比べて、どの程度上昇、または下落したかを比率で表した数値である。

2 指数品目

指数の計算に採用する品目は、世帯が購入する多種多様な財及びサービス全体の物価変動を代表できるように、家計の消費支出の中で重要度が高いこと、価格変動の面で代表性があること、継続調査が可能であることなどの観点から選定した 584 品目に持家の帰属家賃 1 品目を加えた 585 品目（沖縄県のみで調査する 4 品目を含む。）である。

3 指数の計算方法

指数算式は、基準時加重相対法算式（ラスパイレス型）である。

$$\text{比較時の指数値} = \frac{\left(\frac{\text{比較時価格}}{\text{基準時価格}} \times \text{基準時の品目ウエイト} \right) \text{の合計}}{\text{基準時の品目ウエイトの合計}} \times 100$$

4 基準時，基準時価格

基準時は、平成 27 年の 1 年間である。

基準時価格は「小売物価統計調査」の平成 27 年 1～12 月各月の月別、品目別の小売価格の単純平均値である。

5 ウェイト

ウェイトとは、家計の消費支出全体に占める品目別の支出額の割合のことであり、平成 27 年基準は、家計調査における平成 27 年の年平均 1 か月 1 世帯あたりの品目別支出額を用いて作成されている。

6 寄与度

寄与度とは、各品目の変動が全体（総合指数）の変動にどの程度寄与したかを示したものであり、全品目の寄与度の合計は、総合指数の変化率となる（表章上は端数処理の関係で一致しない場合がある）。

$$\text{品目 A の寄与度} = \frac{(\text{当期の品目 A の指数} - \text{前期の品目 A の指数}) \times \frac{\text{品目 A のウエイト}}{\text{総合のウエイト}}}{\text{前期の総合指数}} \times 100$$

7 価格資料

指数品目の価格は、「小売物価統計調査」により得られる仙台市の品目別小売価格である。

【利用上の注意】

仙台市消費者物価指数は、総務省統計局が毎月公表している消費者物価指数のデータのうち、都道府県庁所在地のデータを用いて、仙台市分を取りまとめたものである。

○総務省統計局ホームページアドレス

<http://www.stat.go.jp/data/cpi/index.htm>

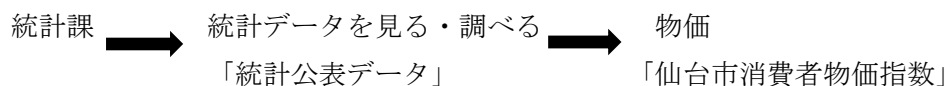
<問い合わせ先>

宮城県震災復興・企画部統計課 人口生活班

TEL : 022-211-2455 FAX : 022-211-2498

○統計課ホームページアドレス <http://www.pref.miyagi.jp/soshiki/toukei/>

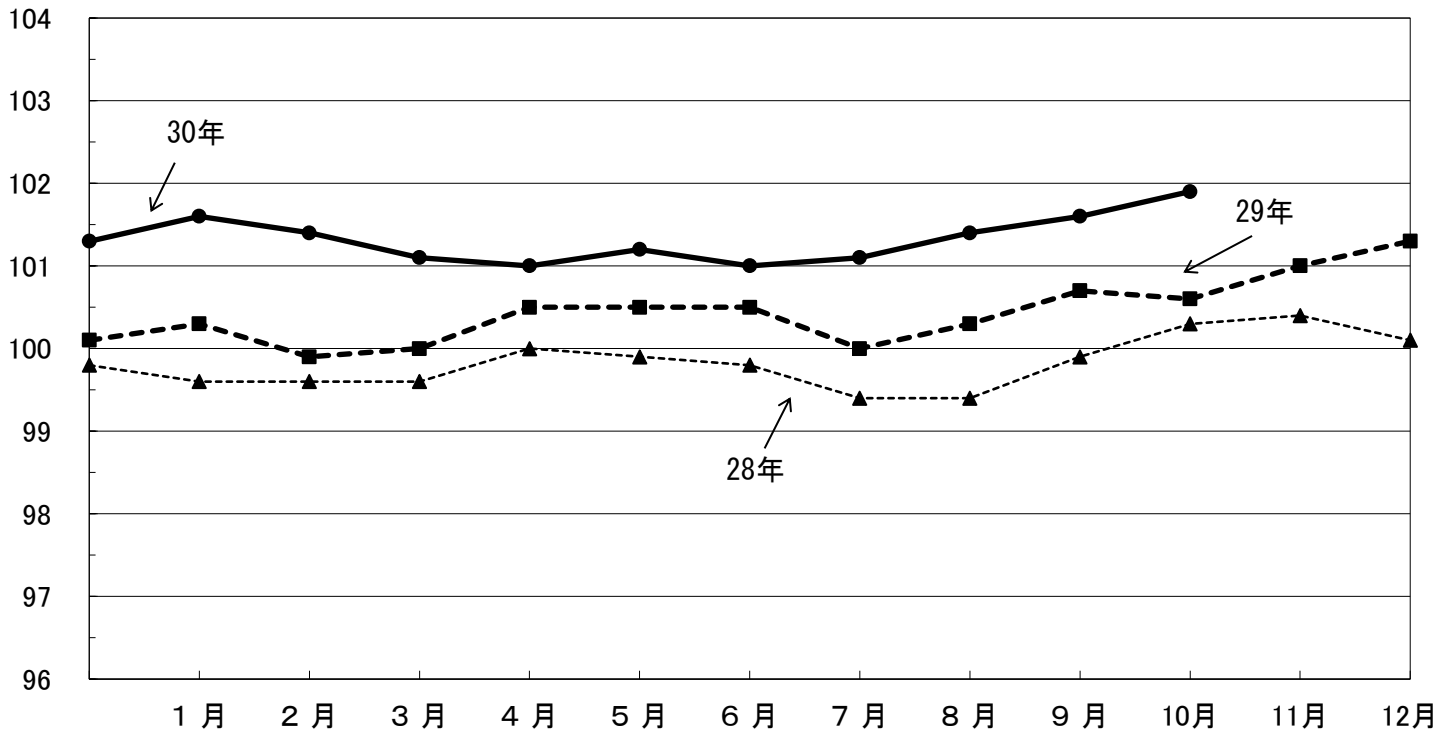
ホームページ内掲載場所



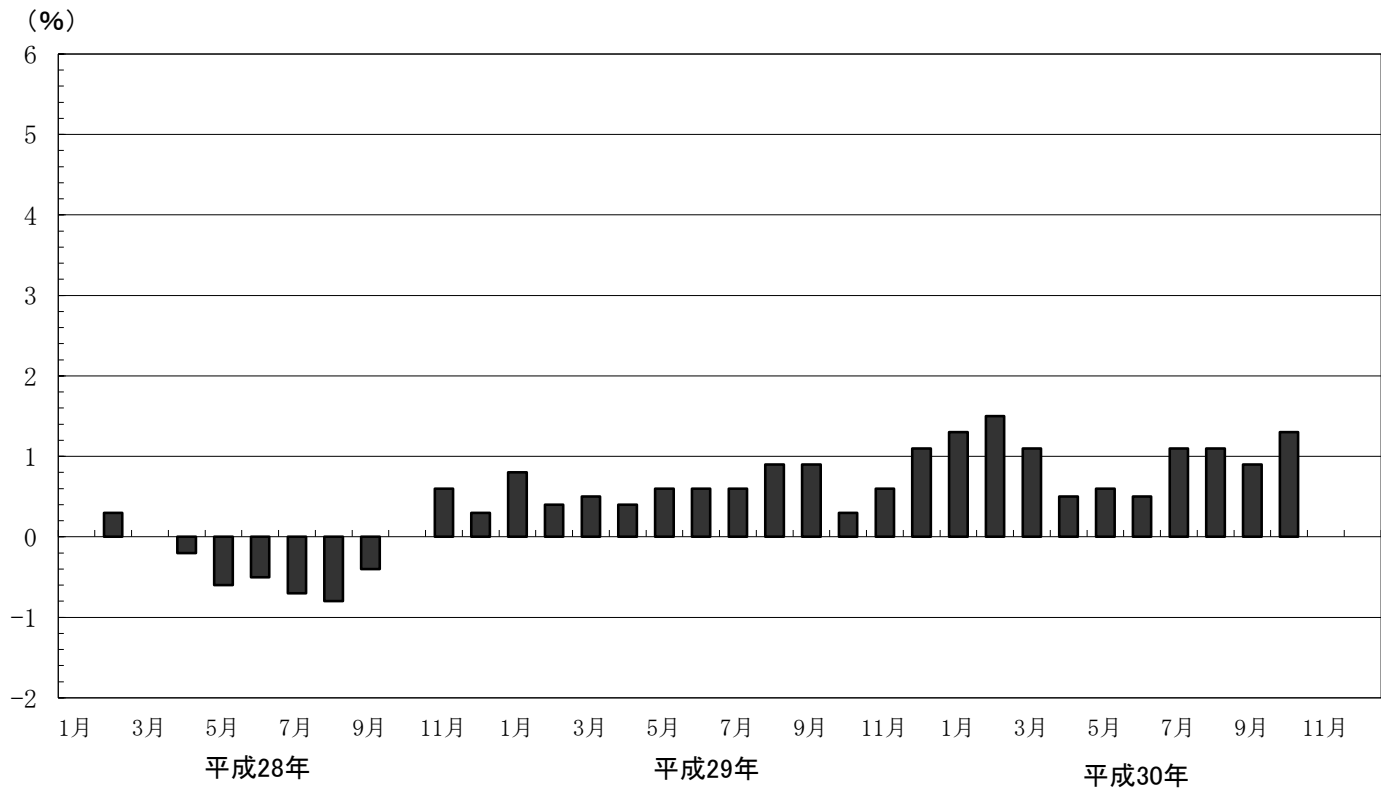
仙台市消費者物価指数の推移

(1) 総合

平成27年=100

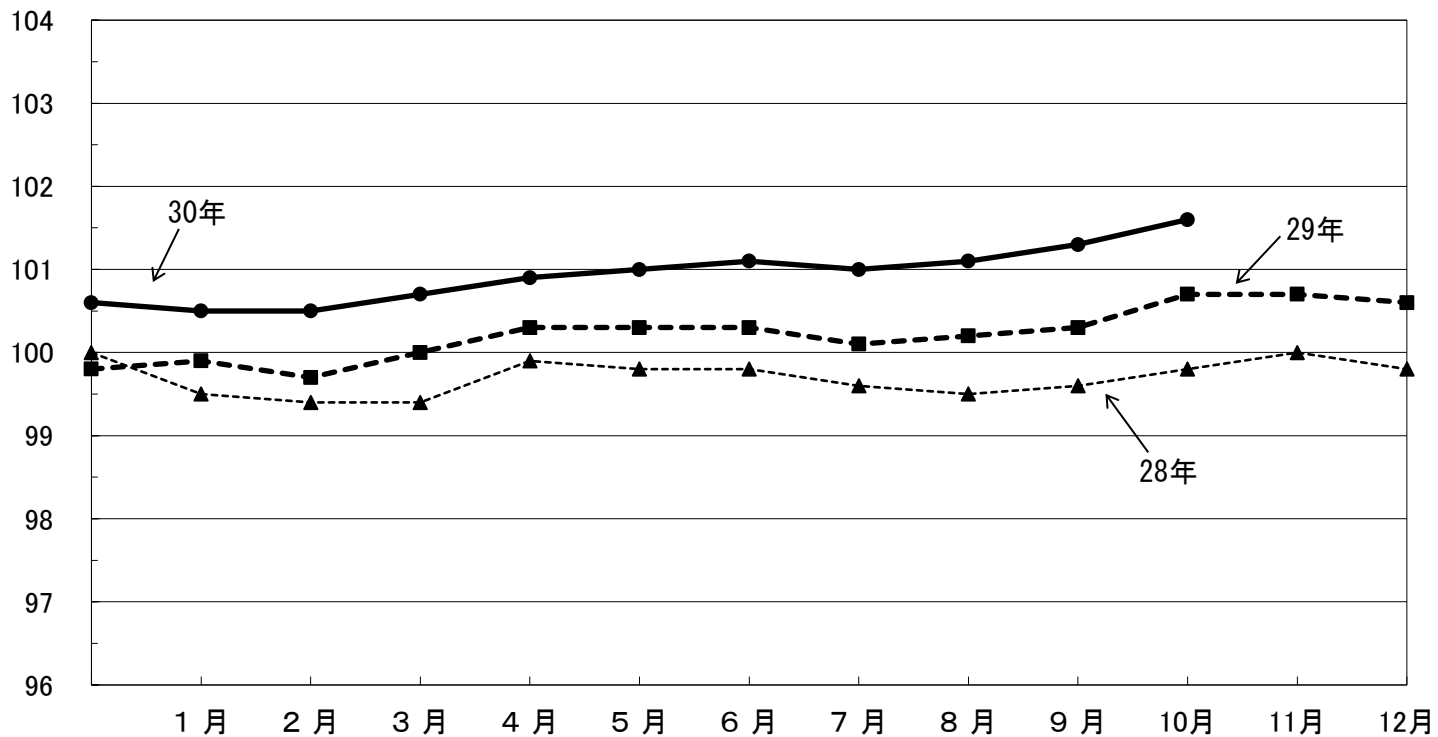


対前年同月上昇率

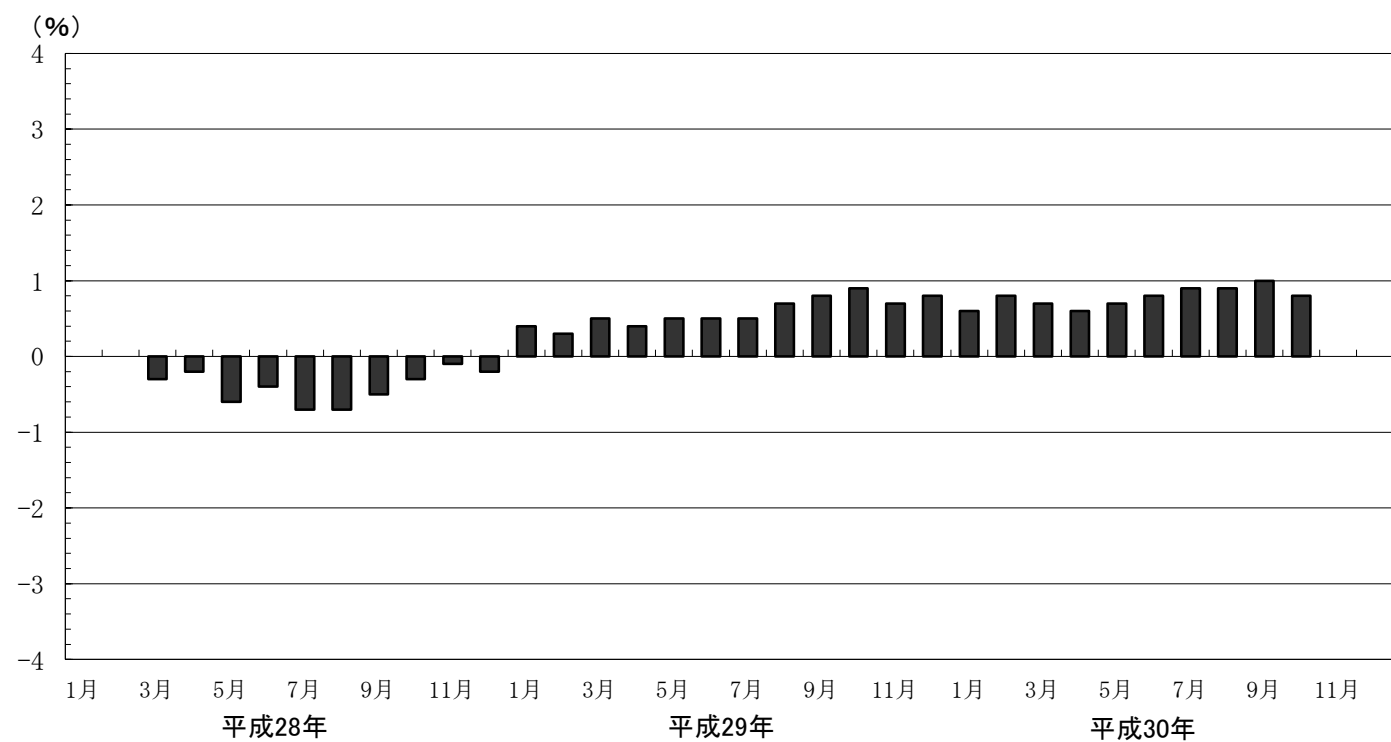


(2) 生鮮食品を除く総合

平成27年=100

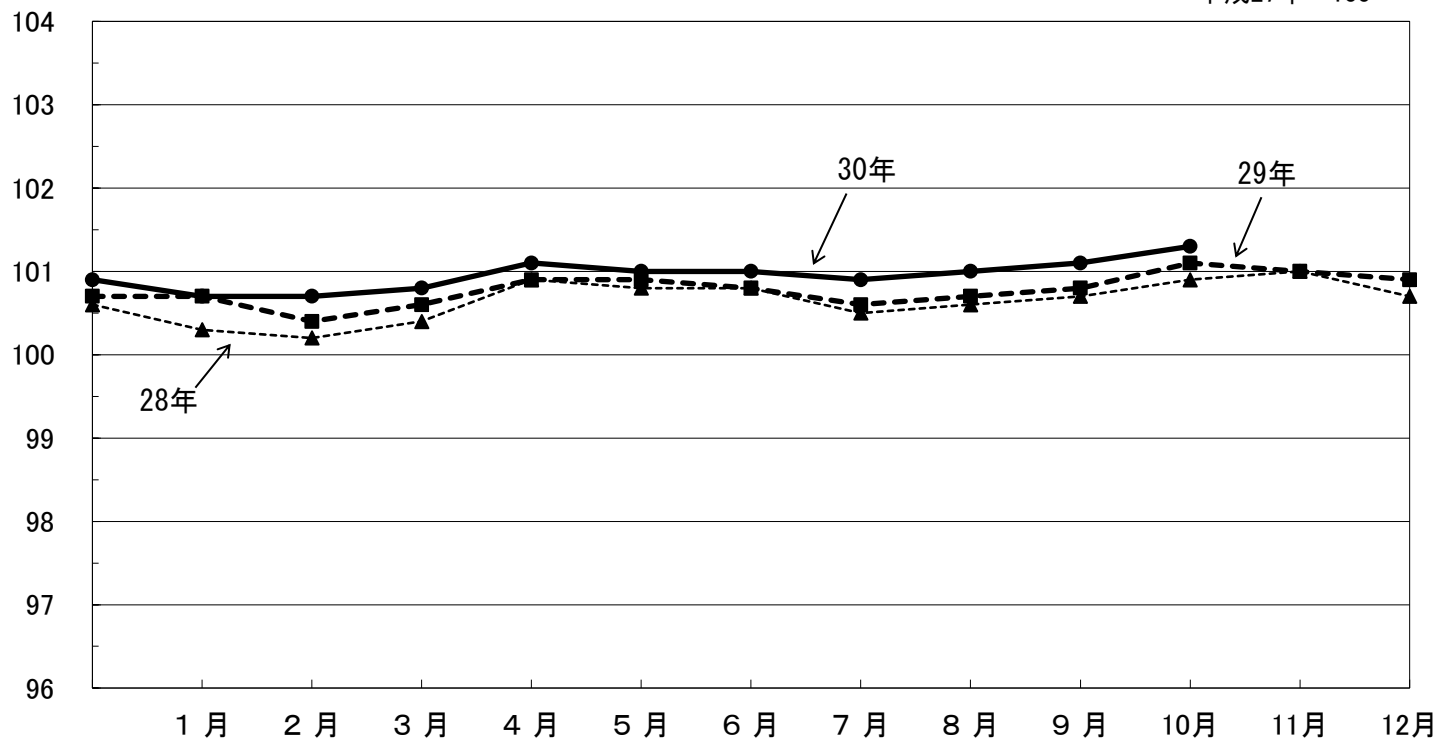


対前年同月上昇率

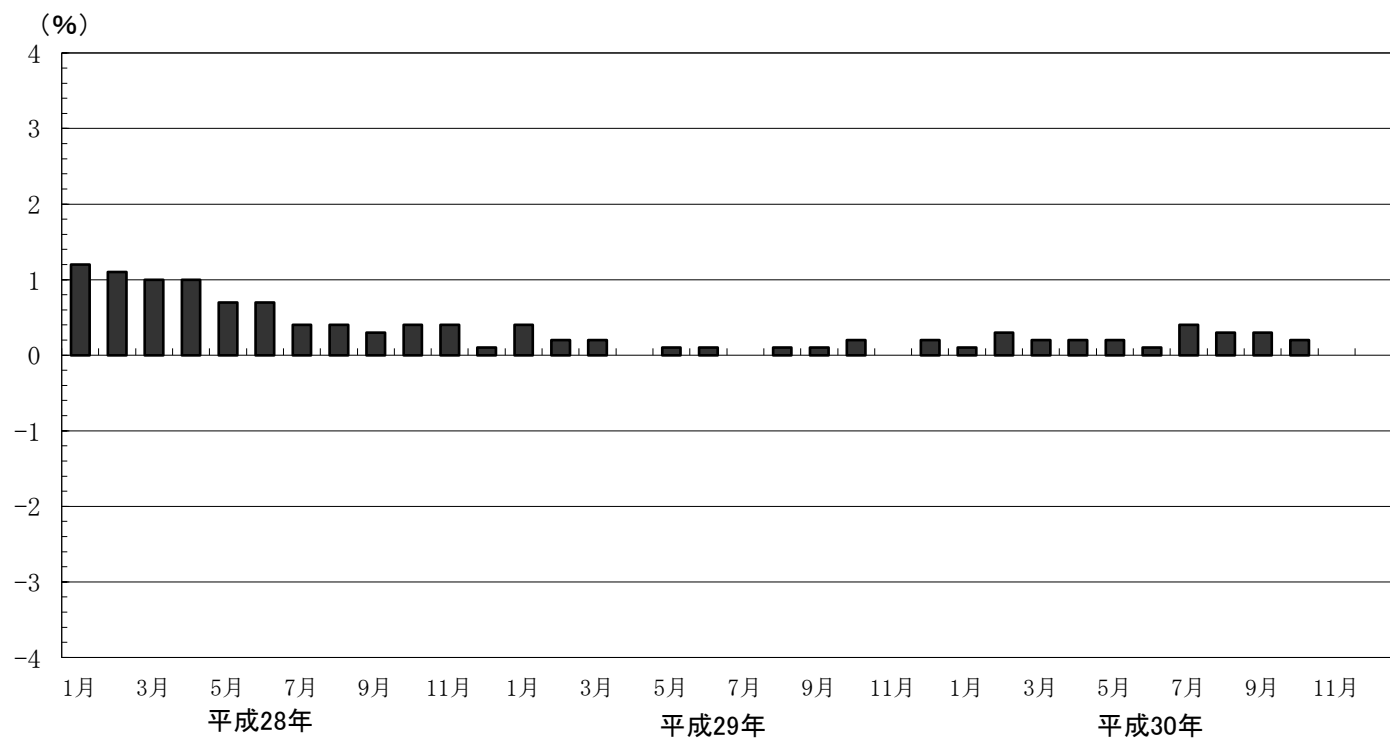


(3) 生鮮食品及びエネルギーを除く総合

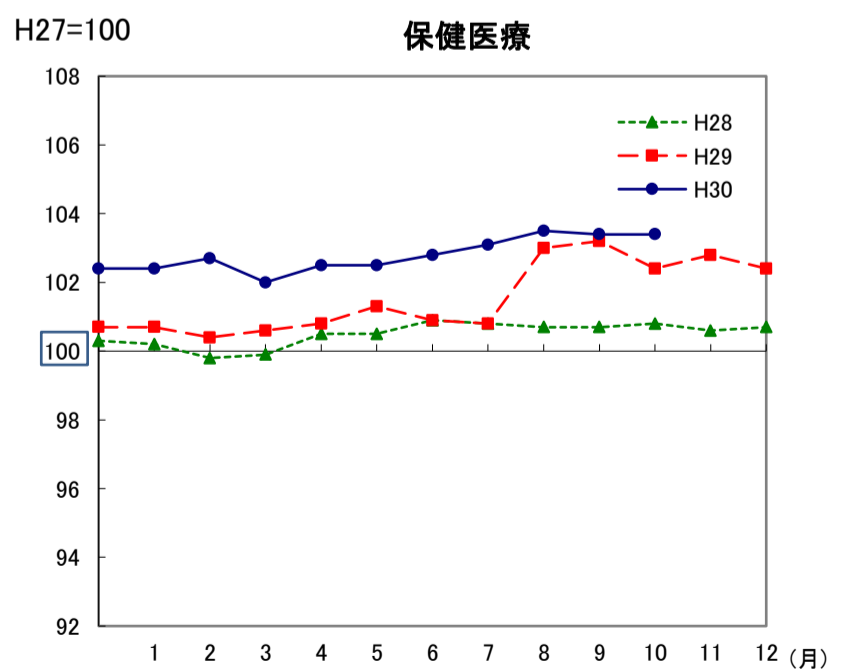
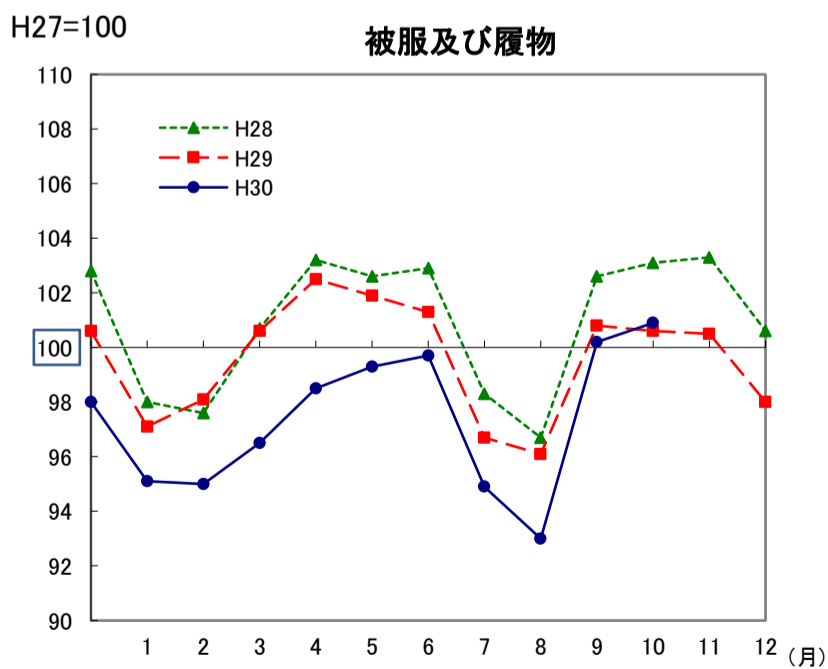
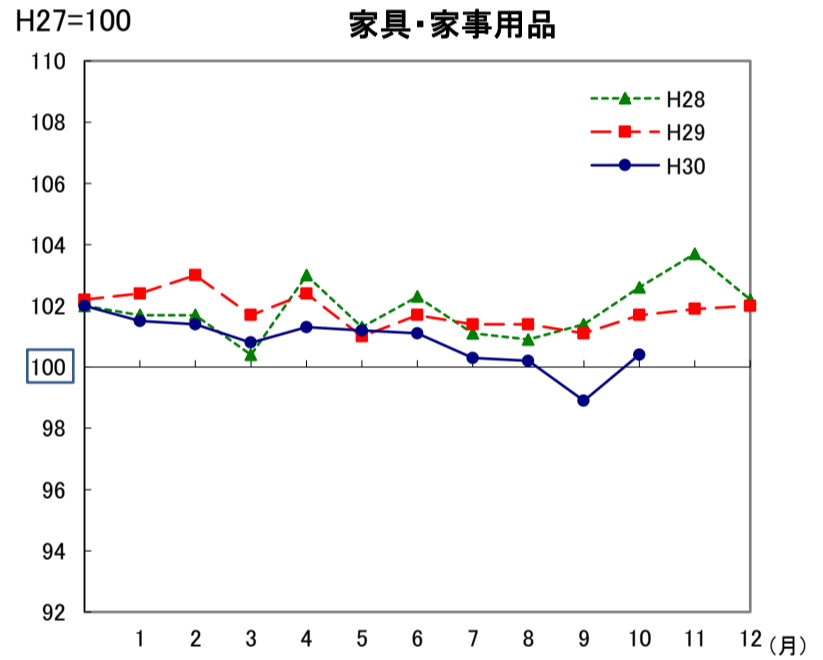
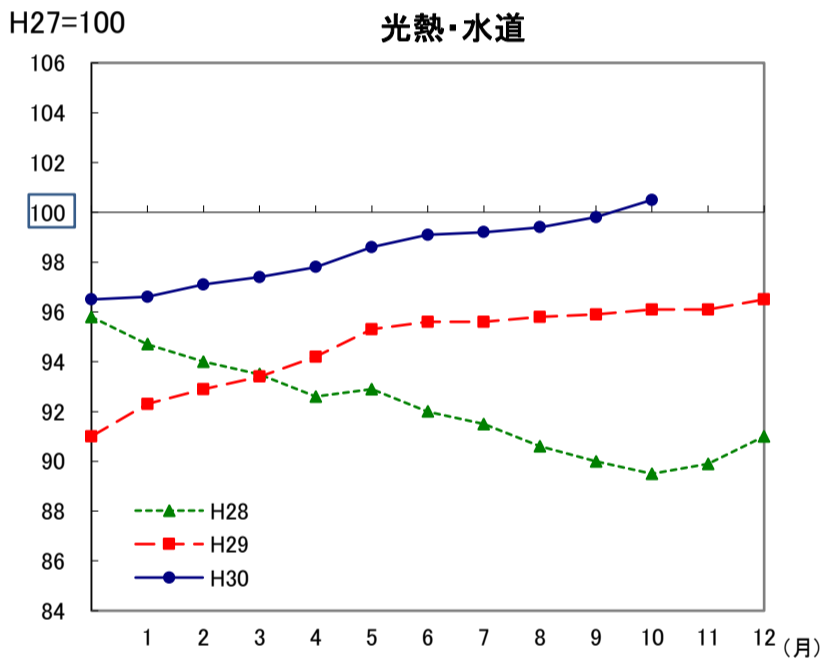
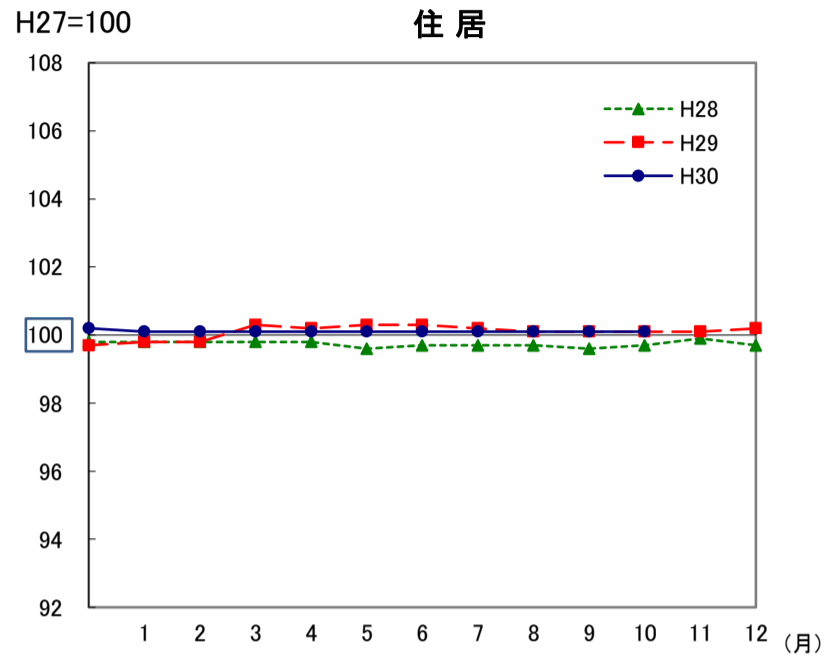
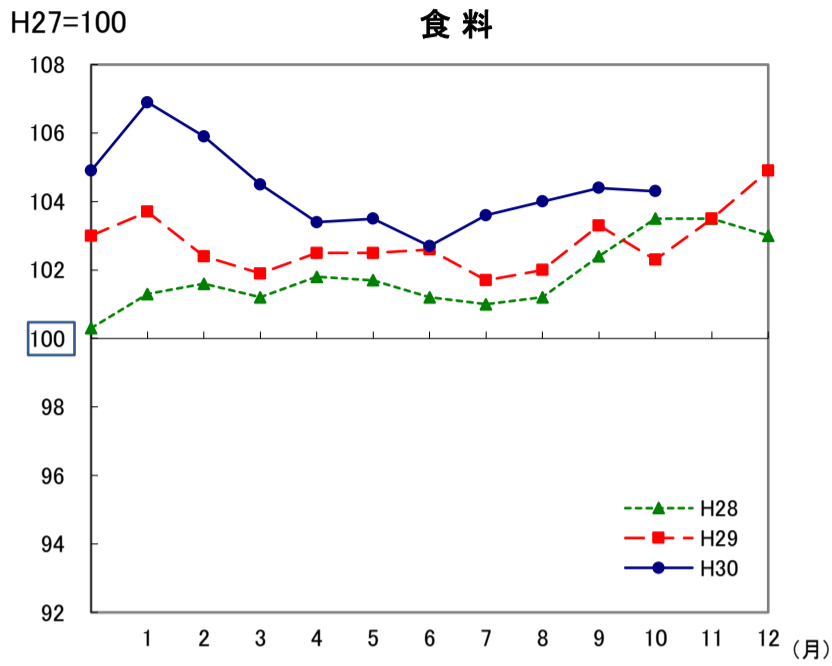
平成27年=100



対前年同月上昇率

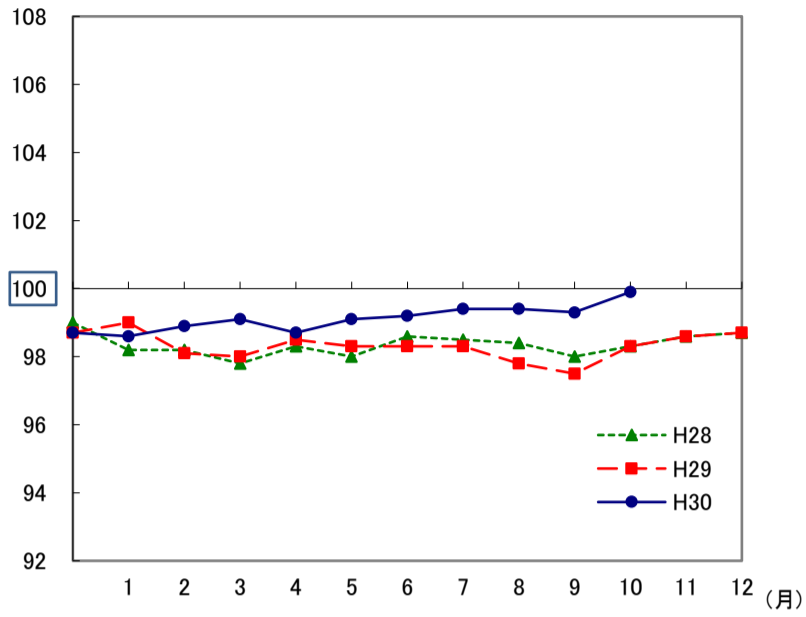


(4) 10大費目, エネルギー及び生鮮食品



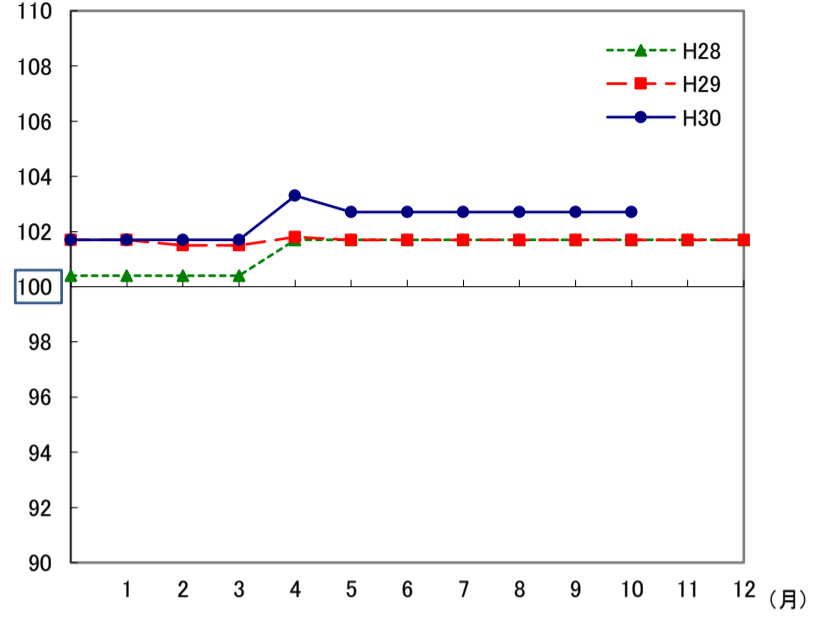
H27=100

交通・通信



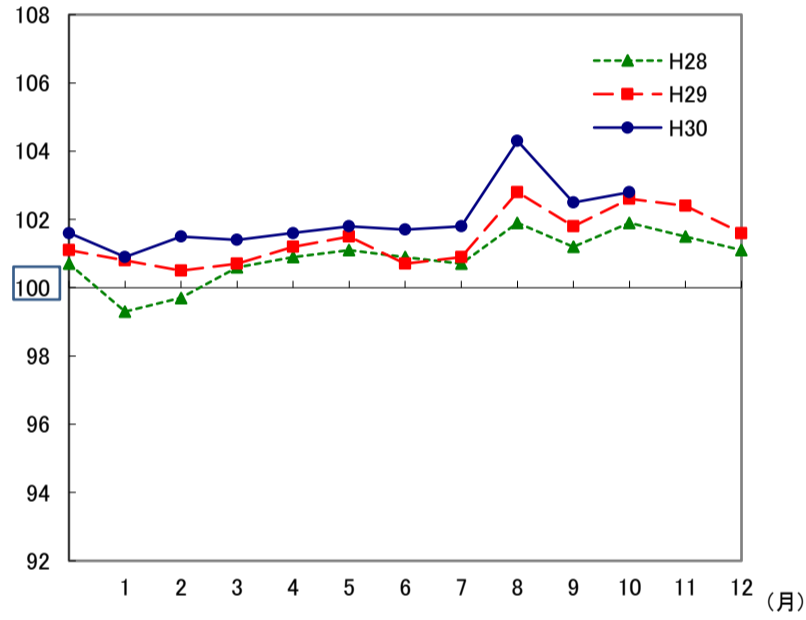
H27=100

教育



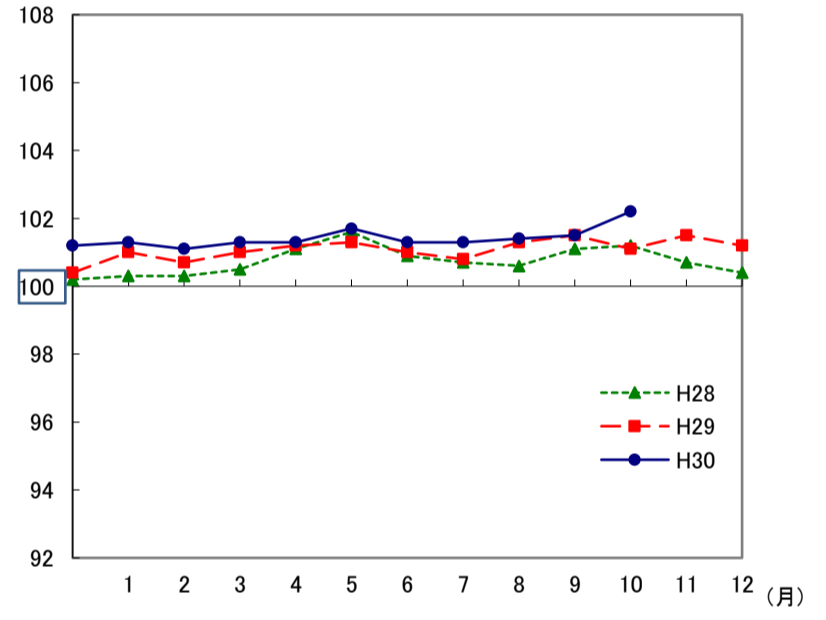
H27=100

教養娯楽



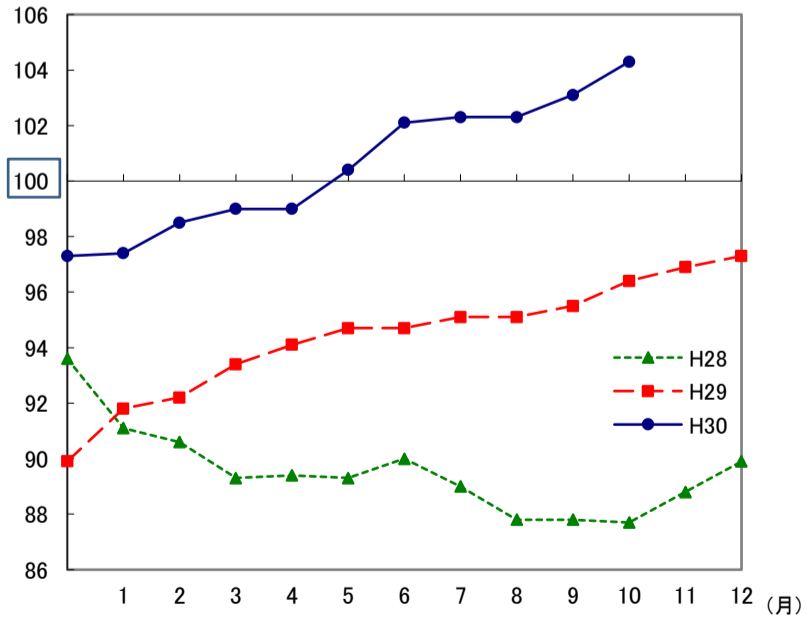
H27=100

諸雑費



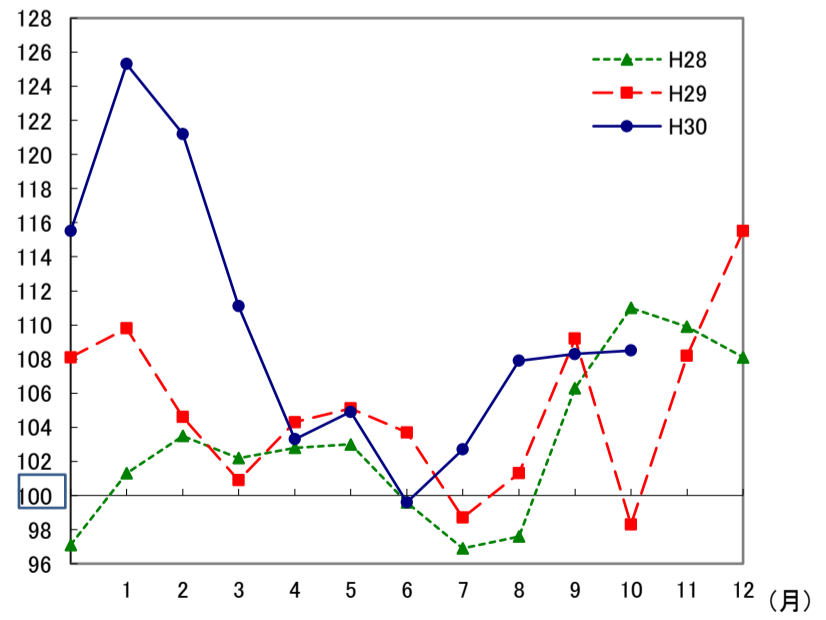
H27=100

エネルギー



H27=100

生鮮食品



平成30年10月・10大費目指数の動き(主な要因)

平成27年=100

10大費目 (万分比ウエイト)	指 数	前 月 (H30.9) と の 比 較			前 年 同 月 (H29.10) と の 比 較		
		前月比(%)	寄与度	上昇又は下落の主な要因	前年同月比(%)	寄与度	上昇又は下落の主な要因
総 合 (10,000)	101.9	0.3			1.3		
食 料 (2,730)	104.3	▲ 0.1	▲ 0.03	生鮮魚介(-3.0%), 飲料(-1.7%), 乳卵類(-1.4%)の下落	2.0	0.55	生鮮野菜(21.1%), 外食(2.3%), 生鮮果物(10.0%)の上昇
住 居 (2,098)	100.1	0.0	0.01	設備修繕・維持(0.3%)の上昇	0.0	0.00	
光熱・水道 (819)	100.5	0.6	0.05	電気代(0.7%), 他の光熱(2.0%)の上昇	4.5	0.35	電気代(4.7%), 他の光熱(21.4%)の上昇
家具・家事用品 (323)	100.4	1.6	0.05	家庭用耐久財(5.0%), 家事雑貨(1.0%)の上昇	▲ 1.2	▲ 0.04	家庭用耐久財(-2.2%), 室内装備品(-10.4%)の下落
被服及び履物 (408)	100.9	0.8	0.03	洋服(1.8%), 他の被服(4.7%)の上昇	0.3	0.01	シャツ・セーター類(2.8%), 被服関連サービス(6.7%)の上昇
保健医療 (465)	103.4	▲ 0.1	0.00	保健医療用品・器具(-0.5%)の下落	0.9	0.04	保健医療サービス(2.0%), 保健医療用品・器具(0.4%)の上昇
交通・通信 (1,424)	99.9	0.7	0.10	自動車等関係費(0.9%), 交通(0.9%)の上昇	1.7	0.23	自動車等関係費(4.1%), 交通(0.6%)の上昇
教 育 (287)	102.7	0.0	0.00		1.0	0.03	補習教育(4.3%)の上昇
教養娯楽 (879)	102.8	0.3	0.03	教養娯楽サービス(0.5%), 教養娯楽用耐久財(1.2%)の上昇	0.2	0.02	教養娯楽サービス(0.9%), 書籍・他の印刷物(0.7%)の上昇
諸雑費 (566)	102.2	0.7	0.04	たばこ(7.8%), 他の諸雑費(0.8%)の上昇	1.1	0.06	たばこ(8.6%), 他の諸雑費(1.0%)の上昇

(注) 寄与度は、指数の上昇・下落にどの程度影響があったかを示す指標。

(注) 万分比ウエイトは、消費支出全体を1万とした場合に各品目がどの程度の割合を占めているかを表す指標。

表1-1 10大費目指数

平成27年=100

年 月	総 合	生 鮮 食 品	生 鮮 食 品 及 び	食 料 (酒 類	食 料	生 鮮 食 品	住 居	光 熱 ・ 水 道	家 具 ・ 家 事 用 品	被 服 及 び 履 物	保 健 医 療	交 通 ・ 信 通	教 育	教 養 娛 楽	諸 雑 費	年 月	
		を 除 く 総 合	エ ネ ル ギ ー を 除 く 総 合	を 除 く 総 合													及 び ギ ー を 除 く 総 合
平成																	
24年 平均	95.5	95.9	-	96.6	92.7	87.3	99.5	93.4	96.9	94.3	98.3	98.5	97.4	94.3	92.9	2012年	
25年 平均	96.2	96.6	-	96.8	93.2	89.1	99.6	97.0	94.4	95.6	98.2	99.8	97.5	94.4	94.6	2013年	
26年 平均	99.0	99.4	-	98.7	96.8	92.8	99.9	104.1	96.8	96.9	99.3	102.2	98.8	97.9	98.3	2014年	
27年 平均	100.0	100.0	100.0	100.0	100.0	100.0	100.0	100.0	100.0	100.0	100.0	100.0	100.0	100.0	100.0	2015年	
28年 平均	99.8	99.7	100.6	100.3	101.9	103.5	99.7	91.9	101.8	100.8	100.5	98.3	101.4	100.9	100.8	2016年	
29年 平均	100.5	100.3	100.8	100.3	102.8	105.0	100.1	95.0	101.8	99.5	101.6	98.3	101.7	101.5	101.1	2017年	
28年 10月	100.3	99.8	100.9	100.6	103.5	111.0	99.7	89.5	102.6	103.1	100.8	98.3	101.7	101.9	101.2	2016.10	
11月	100.4	100.0	101.0	100.6	103.5	109.9	99.9	89.9	103.7	103.3	100.6	98.6	101.7	101.5	100.7	.11	
12月	100.1	99.8	100.7	100.2	103.0	108.1	99.7	91.0	102.2	100.6	100.7	98.7	101.7	101.1	100.4	.12	
29年 1月	100.3	99.9	100.7	100.1	103.7	109.8	99.8	92.3	102.4	97.1	100.7	99.0	101.7	100.8	101.0	2017. 1	
2月	99.9	99.7	100.4	99.9	102.4	104.6	99.8	92.9	103.0	98.1	100.4	98.1	101.5	100.5	100.7	. 2	
3月	100.0	100.0	100.6	100.1	101.9	100.9	100.3	93.4	101.7	100.6	100.6	98.0	101.5	100.7	101.0	. 3	
4月	100.5	100.3	100.9	100.5	102.5	104.3	100.2	94.2	102.4	102.5	100.8	98.5	101.8	101.2	101.2	. 4	
5月	100.5	100.3	100.9	100.5	102.5	105.1	100.3	95.3	101.0	101.9	101.3	98.3	101.7	101.5	101.3	. 5	
6月	100.5	100.3	100.8	100.4	102.6	103.7	100.3	95.6	101.7	101.3	100.9	98.3	101.7	100.7	101.0	. 6	
7月	100.0	100.1	100.6	100.1	101.7	98.7	100.2	95.6	101.4	96.7	100.8	98.3	101.7	100.9	100.8	. 7	
8月	100.3	100.2	100.7	100.4	102.0	101.3	100.1	95.8	101.4	96.1	103.0	97.8	101.7	102.8	101.3	. 8	
9月	100.7	100.3	100.8	100.4	103.3	109.2	100.1	95.9	101.1	100.8	103.2	97.5	101.7	101.8	101.5	. 9	
10月	100.6	100.7	101.1	100.6	102.3	98.3	100.1	96.1	101.7	100.6	102.4	98.3	101.7	102.6	101.1	.10	
11月	101.0	100.7	101.0	100.6	103.5	108.2	100.1	96.1	101.9	100.5	102.8	98.6	101.7	102.4	101.5	.11	
12月	101.3	100.6	100.9	100.3	104.9	115.5	100.2	96.5	102.0	98.0	102.4	98.7	101.7	101.6	101.2	.12	
30年 1月	101.6	100.5	100.7	100.0	106.9	125.3	100.1	96.6	101.5	95.1	102.4	98.6	101.7	100.9	101.3	2018. 1	
2月	101.4	100.5	100.7	100.0	105.9	121.2	100.1	97.1	101.4	95.0	102.7	98.9	101.7	101.5	101.1	. 2	
3月	101.1	100.7	100.8	100.1	104.5	111.1	100.1	97.4	100.8	96.5	102.0	99.1	101.7	101.4	101.3	. 3	
4月	101.0	100.9	101.1	100.3	103.4	103.3	100.1	97.8	101.3	98.5	102.5	98.7	103.3	101.6	101.3	. 4	
5月	101.2	101.0	101.0	100.4	103.5	104.9	100.1	98.6	101.2	99.3	102.5	99.1	102.7	101.8	101.7	. 5	
6月	101.0	101.1	101.0	100.2	102.7	99.6	100.1	99.1	101.1	99.7	102.8	99.2	102.7	101.7	101.3	. 6	
7月	101.1	101.0	100.9	100.0	103.6	102.7	100.1	99.2	100.3	94.9	103.1	99.4	102.7	101.8	101.3	. 7	
8月	101.4	101.1	101.0	100.2	104.0	107.9	100.1	99.4	100.2	93.0	103.5	99.4	102.7	104.3	101.4	. 8	
9月	101.6	101.3	101.1	100.3	104.4	108.3	100.1	99.8	98.9	100.2	103.4	99.3	102.7	102.5	101.5	. 9	
10月	101.9	101.6	101.3	100.6	104.3	108.5	100.1	100.5	100.4	100.9	103.4	99.9	102.7	102.8	102.2	.10	

表1-2 10大費目指数（前年比・前月比・前年同月比）

平成27年=100

年 月	総 合	生 鮮 食 品	生 鮮 食 品 及 び	食 料 (酒 類	食 料	生 鮮 食 品	住 居	光 熱 ・	家 具 ・	被 服 及 び	保 健 医 療	交 通 ・	教 育	教 養 娛 楽	諸 雑 費	年 月
		を 除 く	エ ネ ル ギ ー	を 除 く												
対前年比																
24年 平均	-0.5	-0.5	-	-0.9	-0.8	0.4	-0.3	3.0	-7.2	0.6	-1.5	0.0	0.1	-2.1	0.7	2012年
25年 平均	0.7	0.7	-	0.2	0.5	2.1	0.2	3.8	-2.6	1.3	-0.1	1.3	0.1	0.1	1.8	2013年
26年 平均	2.9	2.9	-	1.9	3.9	4.1	0.3	7.3	2.6	1.3	1.1	2.4	1.3	3.7	3.9	2014年
27年 平均	1.0	0.6	-	1.3	3.3	7.8	0.1	-3.9	3.3	3.2	0.7	-2.1	1.3	2.2	1.8	2015年
28年 平均	-0.2	-0.3	0.6	0.3	1.9	3.5	-0.3	-8.1	1.8	0.8	0.5	-1.7	1.4	0.9	0.8	2016年
29年 平均	0.6	0.6	0.1	0.0	0.8	1.4	0.4	3.4	0.0	-1.3	1.1	0.0	0.3	0.6	0.3	2017年
対前月比																
29年 10月	-0.1	0.4	0.3	0.2	-1.0	-9.9	0.0	0.2	0.6	-0.2	-0.8	0.8	0.0	0.8	-0.4	2017.10
11月	0.4	-0.1	-0.1	0.0	1.1	10.1	0.0	0.0	0.2	-0.1	0.4	0.3	0.0	-0.2	0.5	.11
12月	0.2	-0.1	-0.1	-0.3	1.4	6.8	0.1	0.4	0.1	-2.4	-0.3	0.1	0.0	-0.8	-0.3	.12
30年 1月	0.3	-0.1	-0.1	-0.3	1.9	8.5	0.0	0.0	-0.6	-3.0	0.0	-0.1	0.0	-0.7	0.1	2018. 1
2月	-0.2	0.0	-0.1	0.0	-0.9	-3.3	-0.1	0.6	-0.1	-0.1	0.3	0.3	0.0	0.5	-0.2	. 2
3月	-0.3	0.2	0.1	0.1	-1.3	-8.3	0.0	0.3	-0.5	1.6	-0.6	0.2	0.0	-0.1	0.2	. 3
4月	-0.1	0.2	0.3	0.3	-1.1	-7.0	0.0	0.4	0.5	2.1	0.5	-0.4	1.6	0.2	0.0	. 4
5月	0.2	0.1	0.0	0.0	0.0	1.6	-0.1	0.8	-0.2	0.8	0.0	0.4	-0.5	0.1	0.4	. 5
6月	-0.2	0.1	-0.1	-0.1	-0.8	-5.1	0.0	0.5	0.0	0.4	0.3	0.1	0.0	-0.1	-0.4	. 6
7月	0.1	-0.1	-0.1	-0.3	0.9	3.1	0.0	0.1	-0.8	-4.8	0.3	0.3	0.0	0.1	0.0	. 7
8月	0.3	0.1	0.1	0.3	0.4	5.1	0.0	0.2	-0.1	-2.0	0.4	0.0	0.0	2.5	0.1	. 8
9月	0.2	0.2	0.1	0.1	0.4	0.3	0.0	0.4	-1.3	7.8	-0.1	-0.2	0.0	-1.8	0.1	. 9
10月	0.3	0.3	0.2	0.3	-0.1	0.2	0.0	0.6	1.6	0.8	-0.1	0.7	0.0	0.3	0.7	.10
対前年同月比																
29年 10月	0.3	0.9	0.2	0.0	-1.1	-11.4	0.4	7.4	-0.9	-2.4	1.5	0.0	0.0	0.7	-0.1	2017.10
11月	0.6	0.7	0.0	0.0	0.0	-1.6	0.2	6.9	-1.7	-2.8	2.1	0.0	0.0	0.9	0.8	.11
12月	1.1	0.8	0.2	0.1	1.8	6.9	0.5	6.1	-0.1	-2.6	1.7	0.0	0.0	0.5	0.8	.12
30年 1月	1.3	0.6	0.1	-0.1	3.1	14.1	0.4	4.6	-0.9	-2.1	1.7	-0.4	0.0	0.2	0.4	2018. 1
2月	1.5	0.8	0.3	0.1	3.4	15.8	0.3	4.6	-1.6	-3.2	2.2	0.8	0.2	0.9	0.4	. 2
3月	1.1	0.7	0.2	-0.1	2.6	10.0	-0.2	4.3	-0.9	-4.0	1.4	1.1	0.2	0.7	0.2	. 3
4月	0.5	0.6	0.2	-0.2	1.0	-0.9	-0.1	3.8	-1.0	-3.9	1.7	0.2	1.5	0.5	0.1	. 4
5月	0.6	0.7	0.2	-0.1	0.9	-0.2	-0.2	3.4	0.1	-2.6	1.2	0.8	1.0	0.3	0.4	. 5
6月	0.5	0.8	0.1	-0.2	0.1	-4.0	-0.2	3.6	-0.5	-1.6	1.9	0.9	1.0	1.0	0.3	. 6
7月	1.1	0.9	0.4	-0.1	1.9	4.1	-0.1	3.7	-1.1	-1.9	2.3	1.2	1.0	0.8	0.5	. 7
8月	1.1	0.9	0.3	-0.1	2.0	6.5	0.0	3.8	-1.2	-3.3	0.5	1.7	1.0	1.5	0.1	. 8
9月	0.9	1.0	0.3	-0.1	1.1	-0.8	0.0	4.1	-2.2	-0.6	0.2	1.8	1.0	0.7	0.0	. 9
10月	1.3	0.8	0.2	0.0	2.0	10.3	0.0	4.5	-1.2	0.3	0.9	1.7	1.0	0.2	1.1	.10

※前年比について、平成27年以前は平成22年基準、平成28年以降は平成27年基準の公表値による。

※生鮮食品及びエネルギーを除く総合の指数は、平成27年1月分から公表されている。

表2 中分類指数

平成27年=100

中分類	平成30年 10月	対前月比 (%)		対前年 同月比 (%)		平成30年 9月 (前月)	対前月比 (%)		対前年 同月比 (%)
			寄与度		寄与度			寄与度	
総合	101.9	0.3		1.3		101.6	0.2	0.9	
食料	104.3	-0.1	-0.03	2.0	0.55	104.4	0.4	1.1	
穀類	104.9	1.2	0.02	2.3	0.05	103.6	0.4	2.1	
魚介類	110.6	-1.6	-0.05	0.3	0.01	112.5	1.7	-3.0	
生鮮魚介類	110.1	-3.0	-0.05	-3.2	-0.05	113.5	1.3	-9.1	
肉類	100.1	-0.8	-0.02	-2.2	-0.05	100.9	0.8	-1.2	
乳卵類	101.5	-1.4	-0.02	1.5	0.02	103.0	0.2	3.1	
野菜・海藻類	109.7	0.1	0.00	14.4	0.46	109.6	2.9	4.4	
生鮮野菜	108.6	-0.3	-0.01	21.1	0.41	108.9	4.6	4.9	
果物	105.4	5.5	0.06	9.4	0.10	99.9	-8.9	0.3	
生鮮果物	106.0	5.8	0.06	10.0	0.10	100.2	-9.5	0.3	
油脂・調味料	99.8	-1.3	-0.02	-2.3	-0.03	101.2	0.2	-0.2	
菓子類	104.7	1.0	0.03	-1.4	-0.04	103.7	-0.1	0.8	
調理食品	98.5	-0.5	-0.01	1.4	0.04	99.0	0.4	1.4	
飲料	99.9	-1.7	-0.03	-3.6	-0.06	101.6	1.5	2.4	
酒類	103.4	0.0	0.00	-3.6	-0.06	103.4	0.5	-1.8	
外食	106.2	0.0	0.00	2.3	0.11	106.2	0.0	2.3	
住居	100.1	0.0	0.01	0.0	0.00	100.1	0.0	0.0	
家賃	99.7	0.0	0.00	0.0	0.00	99.7	0.0	0.0	
設備修繕・維持	103.0	0.3	0.01	0.0	0.00	102.7	0.0	-0.2	
光熱・水道	100.5	0.6	0.05	4.5	0.35	99.8	0.4	4.1	
電気代	103.0	0.7	0.02	4.7	0.16	102.2	0.6	3.9	
ガス代	92.1	0.5	0.01	3.3	0.07	91.6	0.5	2.9	
他の光熱	118.7	2.0	0.01	21.4	0.13	116.3	0.0	21.4	
上下水道料	100.0	0.0	0.00	0.0	0.00	100.0	0.0	0.0	
家具・家事用品	100.4	1.6	0.05	-1.2	-0.04	98.9	-1.3	-2.2	
家庭用耐久財	99.0	5.0	0.05	-2.2	-0.02	94.2	-3.4	-5.9	
室内装備	73.5	-0.1	0.00	-10.4	-0.01	73.6	-2.8	-9.4	
寝具類	92.1	0.8	0.00	0.6	0.00	91.4	-1.1	0.3	
家事雑貨	109.8	1.0	0.01	0.2	0.00	108.7	-1.6	-3.3	
家事用消耗品	100.8	-0.9	-0.01	-0.7	-0.01	101.7	1.1	3.1	
家事サービス	104.2	0.0	0.00	0.0	0.00	104.2	0.0	0.0	
被服及び履物	100.9	0.8	0.03	0.3	0.01	100.2	7.8	-0.6	
衣料	100.0	1.8	0.03	-1.6	-0.03	98.2	6.6	-2.0	
和服	96.9	0.0	0.00	-4.1	0.00	96.9	0.0	-4.1	
洋服	100.0	1.8	0.03	-1.5	-0.03	98.2	6.7	-2.0	
シャツ・セーター・下着類	106.7	1.3	0.02	2.1	0.03	105.3	10.4	-2.0	
シャツ・セーター類	108.0	1.6	0.01	2.8	0.02	106.3	15.5	-1.4	
下着類	103.8	0.7	0.00	0.7	0.00	103.1	0.2	-3.4	
履物類	92.9	-2.2	-0.01	-0.8	0.00	95.0	15.2	1.4	
他の被服	103.5	4.7	0.01	2.1	0.01	98.9	-0.1	0.4	
被服関連サービス	95.3	-7.9	-0.02	6.7	0.01	103.5	0.0	14.4	

中分類	平成30年 10月	対前月比 (%)		対前年 同月比 (%)		平成30年 9月 (前月)	対前月比 (%)		対前年 同月比 (%)
			寄与度		寄与度			寄与度	
保健医療	103.4	-0.1	0.00	0.9	0.04	103.4	-0.1	0.2	
医薬品・健康保持用摂取品	97.7	0.0	0.00	-0.9	-0.01	97.7	-0.1	-3.0	
保健医療用品・器具	100.4	-0.5	0.00	0.4	0.00	100.8	-0.6	-0.6	
保健医療サービス	107.0	0.0	0.00	2.0	0.06	107.0	0.0	2.0	
交通・通信	99.9	0.7	0.10	1.7	0.23	99.3	-0.2	1.8	
交通	100.8	0.9	0.02	0.6	0.01	99.9	-1.8	0.3	
自動車等関係費	103.5	0.9	0.07	4.1	0.33	102.6	0.3	4.0	
通信	92.7	0.1	0.00	-2.7	-0.11	92.6	-0.4	-2.0	
教育	102.7	0.0	0.00	1.0	0.03	102.7	0.0	1.0	
授業料等	103.4	0.0	0.00	-0.2	0.00	103.4	0.0	-0.2	
教科書・学習参考教材	101.0	0.0	0.00	0.0	0.00	101.0	0.0	0.0	
補習教育	101.4	0.0	0.00	4.3	0.03	101.4	0.0	4.3	
教養娯楽	102.8	0.3	0.03	0.2	0.02	102.5	-1.8	0.7	
教養娯楽用耐久財	99.9	1.2	0.00	-0.9	0.00	98.8	5.9	5.0	
教養娯楽用品	101.9	-0.1	0.00	-1.5	-0.03	102.0	0.3	-0.3	
書籍・他の印刷物	101.3	0.1	0.00	0.7	0.01	101.2	0.0	0.6	
教養娯楽サービス	103.8	0.5	0.03	0.9	0.05	103.3	-3.5	0.8	
諸雑費	102.2	0.7	0.04	1.1	0.06	101.5	0.1	0.0	
理美容サービス	100.1	0.0	0.00	0.0	0.00	100.1	0.0	-0.1	
理美容用品	97.8	-1.3	-0.02	0.4	0.01	99.1	1.0	-0.2	
身の回り用品	103.2	0.0	0.00	-0.9	-0.01	103.2	-1.0	-0.9	
たばこ	111.6	7.8	0.04	8.6	0.04	103.5	0.0	1.1	
他の諸雑費	103.7	0.8	0.02	1.0	0.02	102.9	0.0	0.3	
《別掲》									
生鮮食品(注)	108.5	0.2	0.01	10.3	0.46	108.3	0.3	-0.8	
生鮮食品を除く総合	101.6	0.3	0.26	0.8	0.80	101.3	0.2	1.0	
生鮮食品を除く食料	103.5	-0.2	-0.04	0.4	0.08	103.7	0.4	1.5	
持家の帰属家賃を除く総合	102.3	0.3	0.27	1.5	1.25	101.9	0.2	1.0	
持家の帰属家賃を除く住居	100.8	0.1	0.01	-0.2	-0.01	100.6	0.0	-0.3	
持家の帰属家賃を除く家賃	99.4	0.0	0.00	-0.3	-0.01	99.4	0.0	-0.3	
持家の帰属家賃及び生鮮食品を除く総合	101.9	0.3	0.26	1.0	0.78	101.6	0.2	1.1	
エネルギー	104.3	1.2	0.10	8.2	0.65	103.1	0.8	8.0	
食料(酒類を除く)及びエネルギーを除く総合	100.6	0.3	0.20	0.0	0.01	100.3	0.1	-0.1	
教育関係費	103.6	0.0	0.00	0.8	0.03	103.6	0.0	0.8	
教養娯楽関係費	102.2	0.5	0.05	0.3	0.03	101.7	-2.0	0.6	
情報通信関係費	94.7	0.2	0.01	-1.8	-0.08	94.5	-0.3	-2.0	
生鮮食品及びエネルギーを除く総合	101.3	0.2	0.16	0.2	0.16	101.1	0.1	0.3	

(注) 生鮮魚介, 生鮮野菜, 生鮮果物

※総務省統計局公表資料