

## 仙 台 市 消 費 者 物 価 指 数

2017年(平成29年)9月分

2015年(平成27年)基準

## 1 概 要

- (1) 総合指数は、平成 27 年を 100 として 100.7 となり、前月比は 0.5%の上昇、前年同月比は 0.9%の上昇となった。
- (2) 前月からの動きを 10 大費目でみると、「食料」が生鮮野菜、生鮮魚介の値上がりなどにより 1.3%上昇したほか、「被服及び履物」がシャツ・セーター類、洋服の値上がりなどにより 4.8%上昇した。
- (3) 生鮮食品を除く総合指数は、100.3 となり、前月比は 0.1%の上昇、前年同月比は 0.8%の上昇となった。
- (4) 生鮮食品及びエネルギーを除く総合指数は、100.8 となり、前月比は 0.1%の上昇、前年同月比は 0.1%の上昇となった。

## 2 上昇及び下落の寄与度(前月比)が大きな項目(中分類)

## ○ 上昇した主な項目

生鮮野菜	0.24
生鮮魚介	0.20
シャツ・セーター類	0.11

## ○ 下落した主な項目

教養娯楽サービス	▲ 0.10
生鮮果物	▲ 0.07
交通	▲ 0.04

原数値	総合			生鮮食品を除く総合			生鮮食品及びエネルギーを除く総合		
	当月指数	前月比(%) (前月指数)	前年同月比(%) (前年同月指数)	当月指数	前月比(%) (前月指数)	前年同月比(%) (前年同月指数)	当月指数	前月比(%) (前月指数)	前年同月比(%) (前年同月指数)
仙台市 9月	100.7	0.5 (100.3)	0.9 (99.9)	100.3	0.1 (100.2)	0.8 (99.6)	100.8	0.1 (100.7)	0.1 (100.7)
全国 9月	100.5	0.2 (100.3)	0.7 (99.8)	100.3	0.0 (100.3)	0.7 (99.6)	100.8	0.0 (100.8)	0.2 (100.6)
東京都区部 9月	100.1	0.1 (100.1)	0.5 (99.7)	100.0	▲ 0.1 (100.1)	0.5 (99.5)	100.5	▲ 0.1 (100.6)	0.0 (100.5)

(注) ▲はマイナスを表す

※1 総務省統計局『小売物価統計調査』の調査票情報を独自集計したものである。

※2 前年同月比について、平成27年以前は平成22年基準、平成28年1月以降は平成27年基準の公表値による。

※3 物価動向のより適確な把握に資する観点から、これまでの「食料(酒類を除く)及びエネルギーを除く総合」指数を平成29年1月分から「生鮮食品及びエネルギーを除く総合」指数で公表しています。

詳細は総務省統計局のホームページを参照願います。

ホームページアドレス <http://www.stat.go.jp/data/cpi/change/change17.htm>

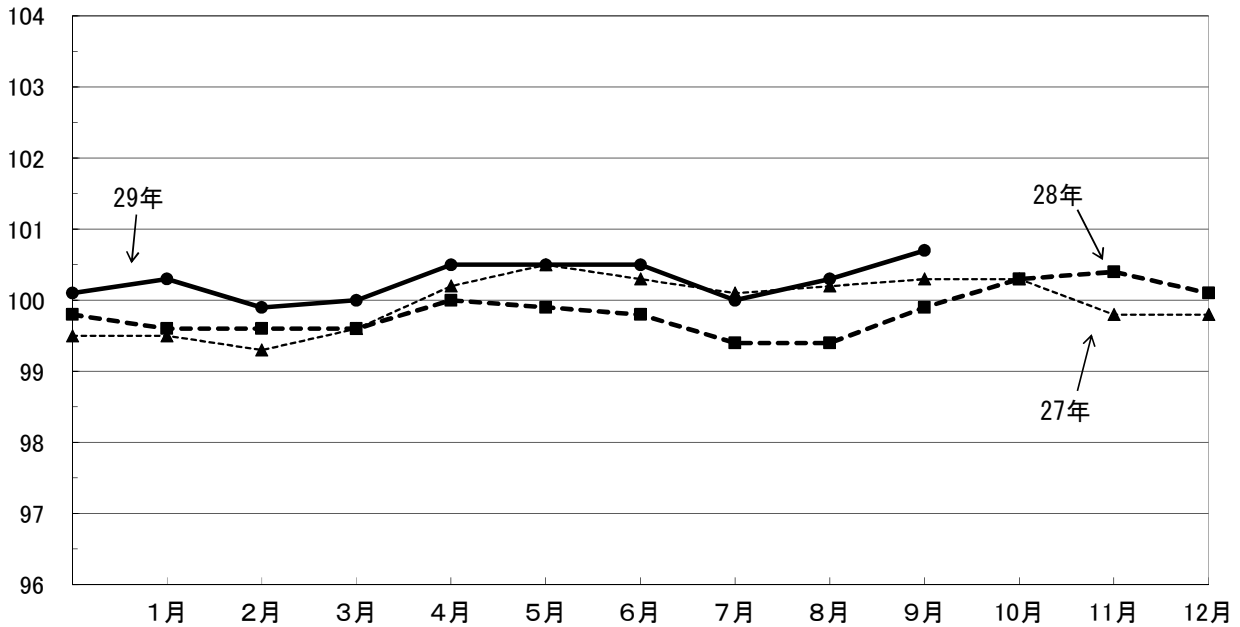
< 問い合わせ先 > 宮城県震災復興・企画部統計課 人口生活班 (022-211-2455)  
・ホームページアドレス

<http://www.pref.miyagi.jp/soshiki/toukei/>

## 仙台市消費者物価指数の推移

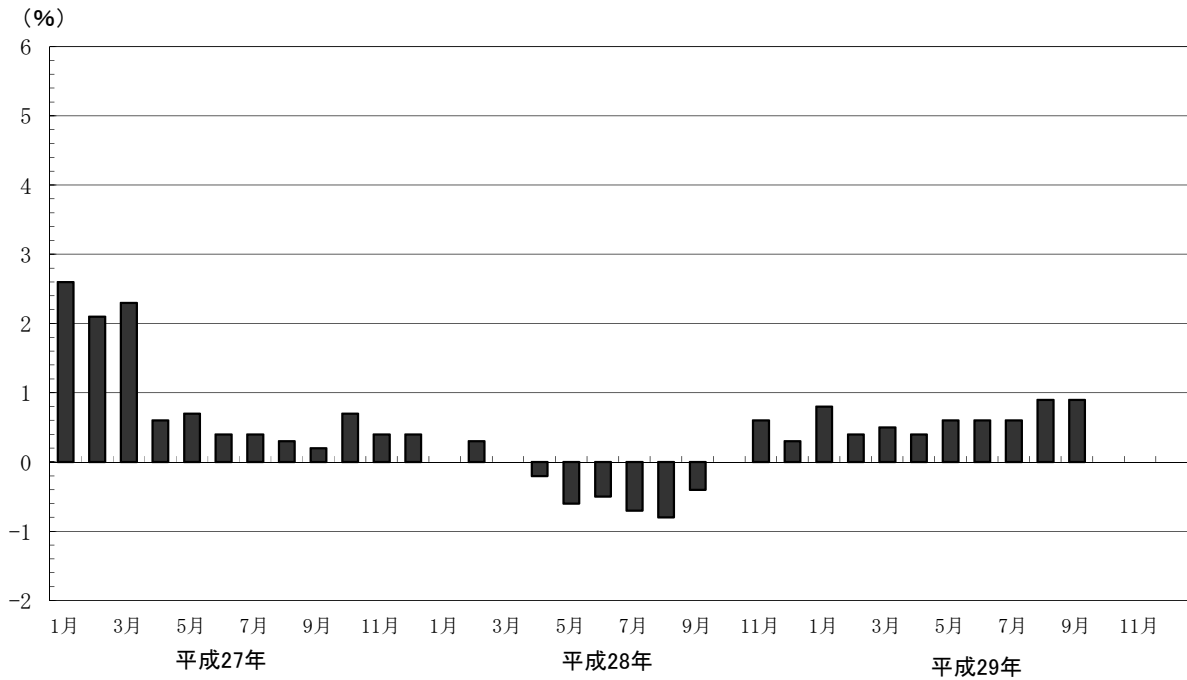
(1) 総合

平成27年=100



※指数については平成27年基準の公表値による。

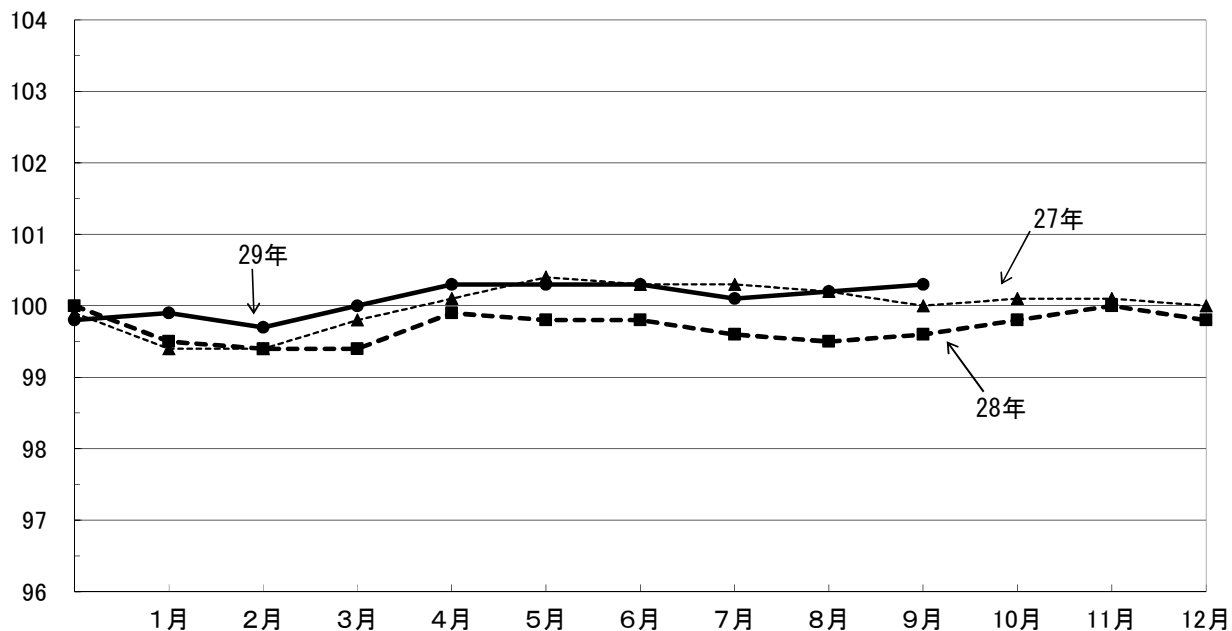
## 対前年同月上昇率



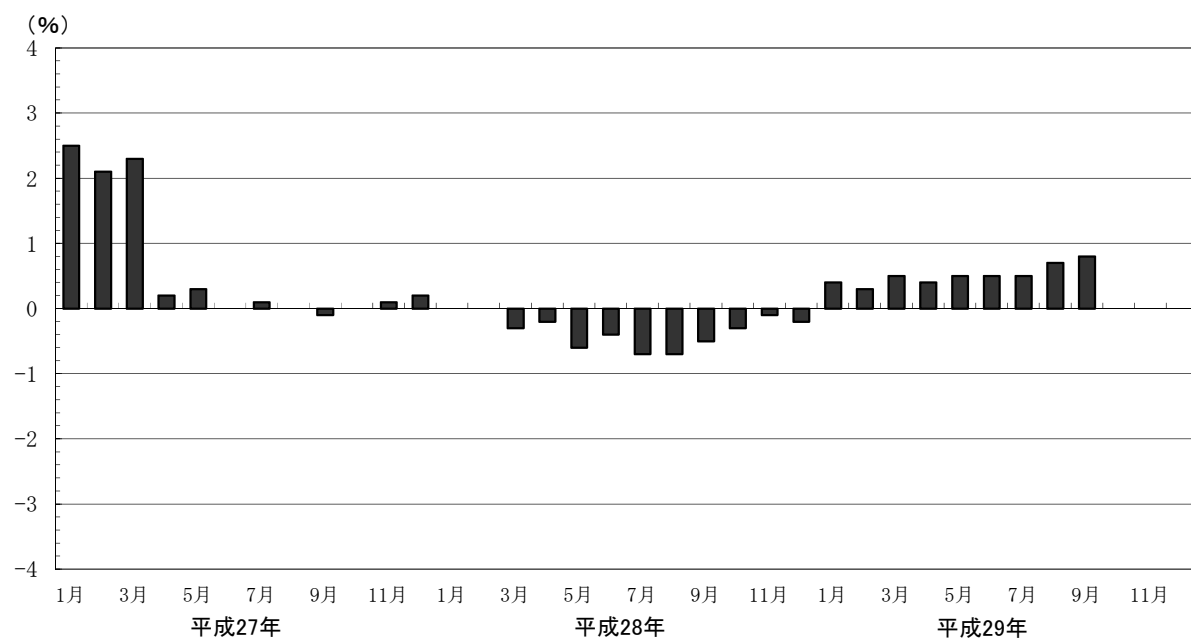
※対前年同月上昇率について、平成27年12月以前は平成22年基準、平成28年1月以降は平成27年基準の公表値による。

(2) 生鮮食品を除く総合

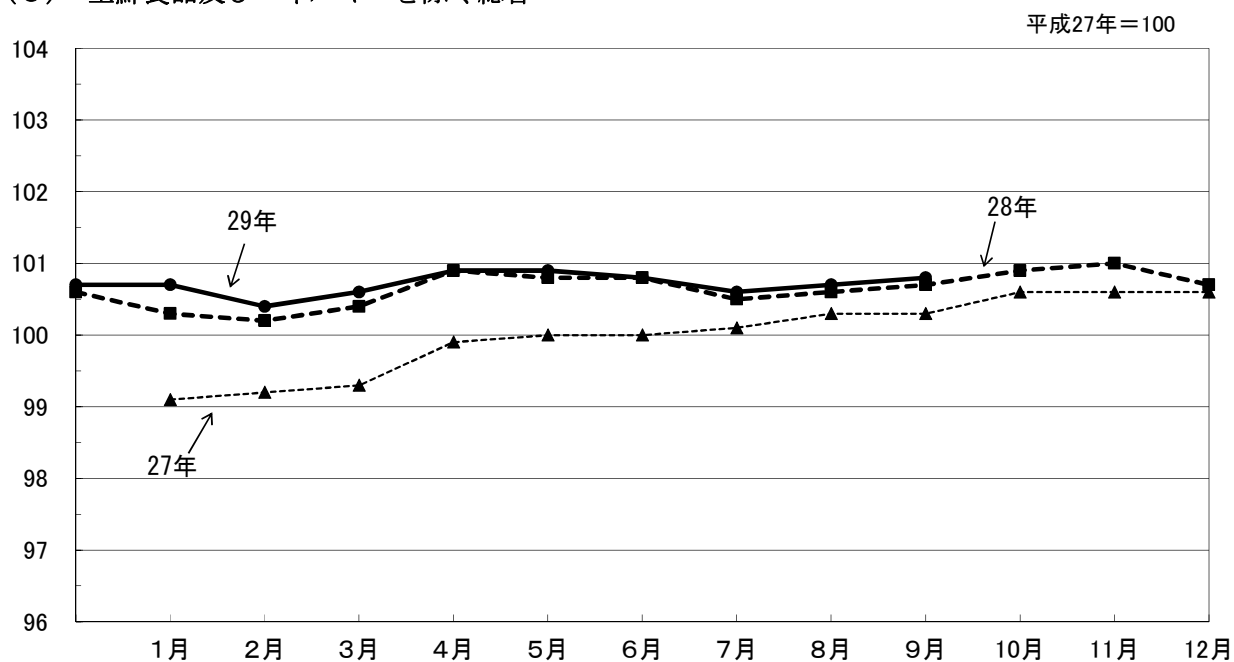
平成27年=100



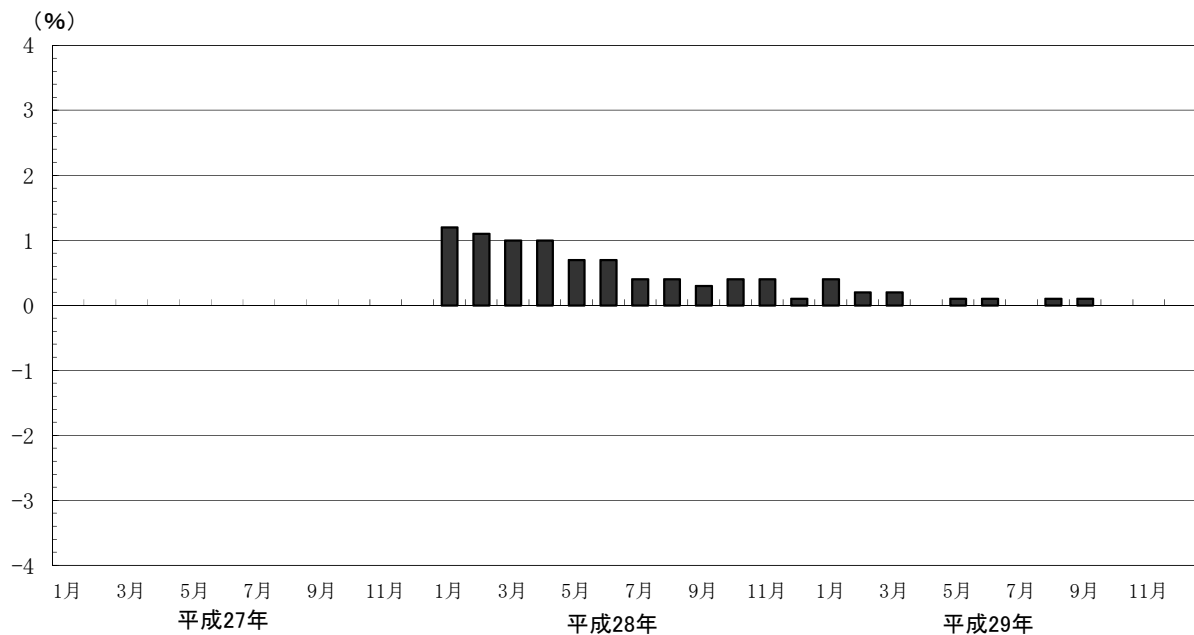
対前年同月上昇率



(3) 生鮮食品及びエネルギーを除く総合

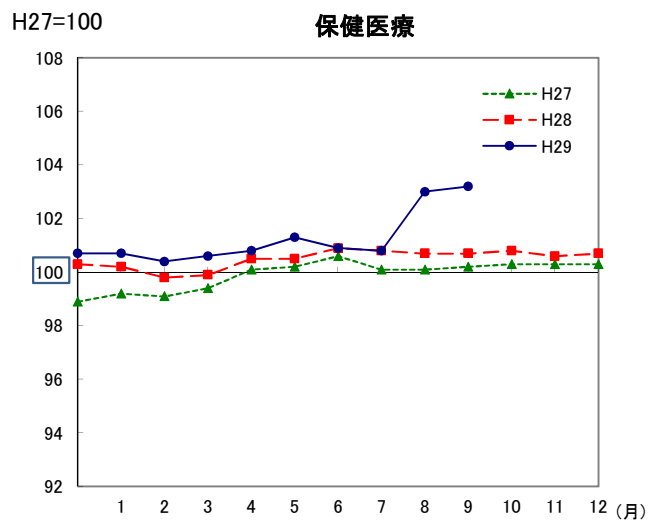
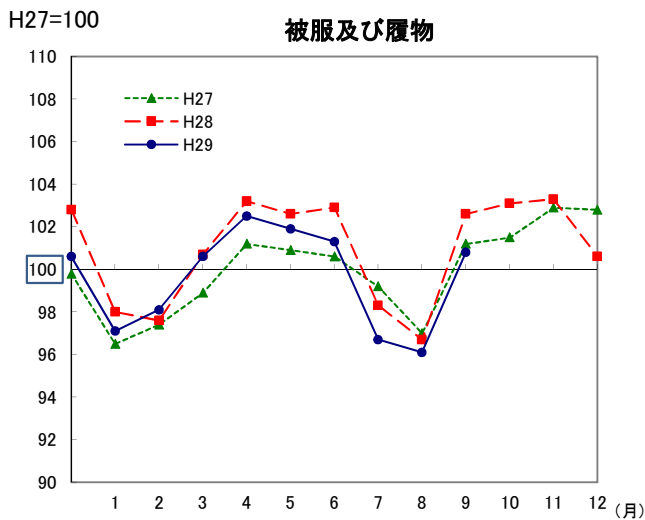
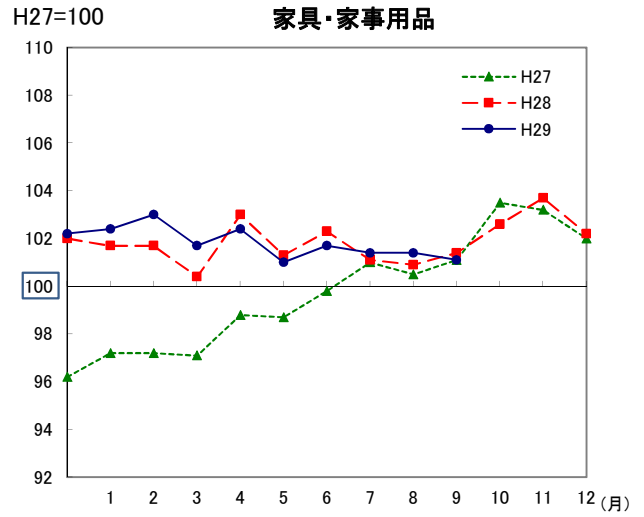
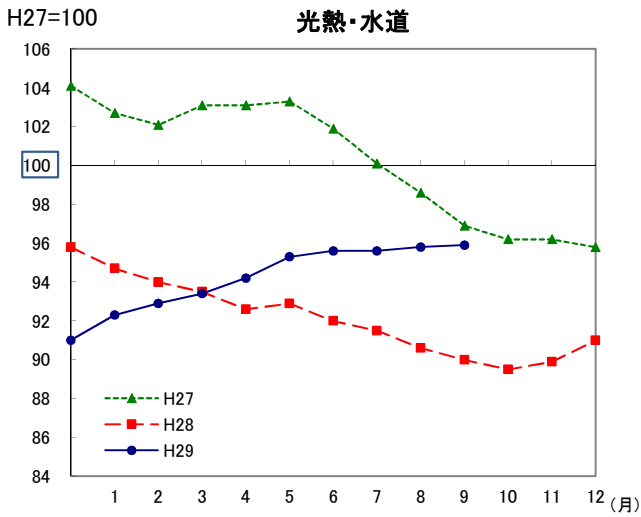
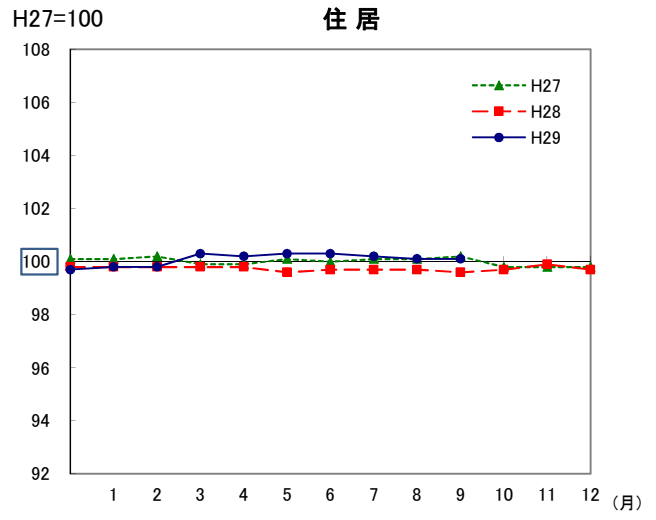
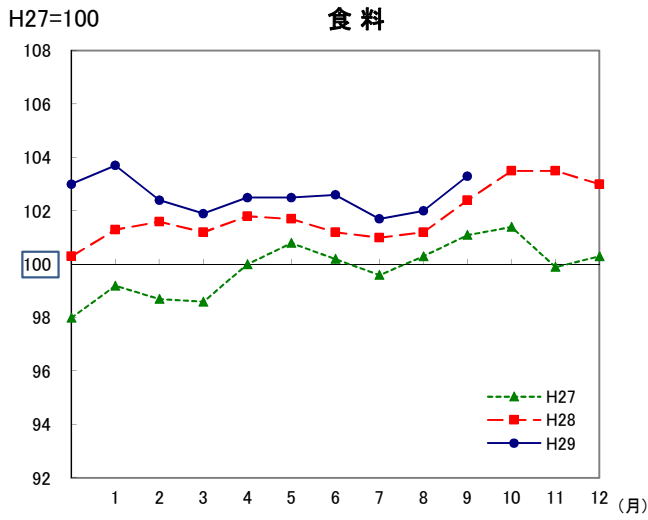


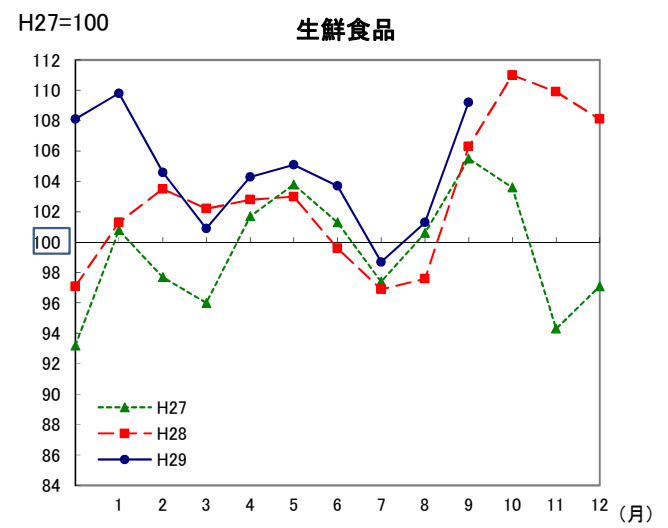
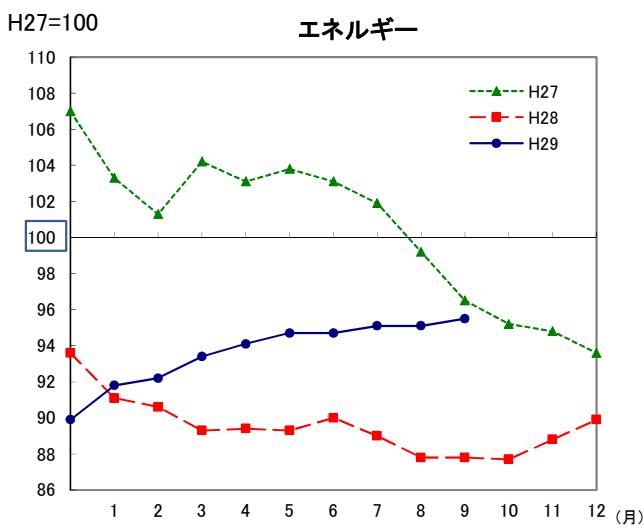
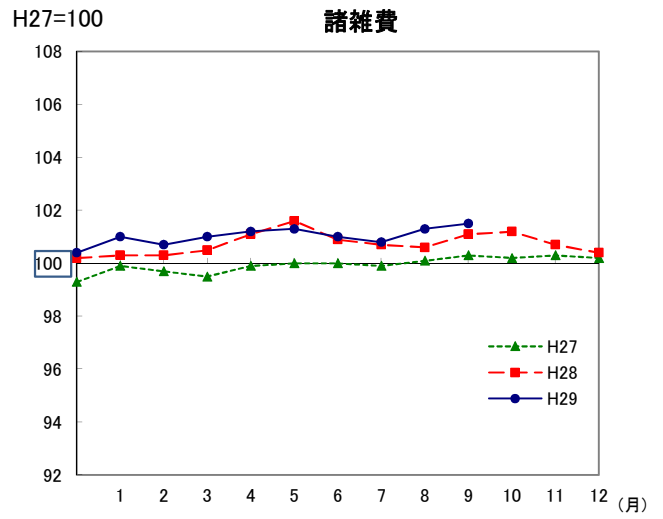
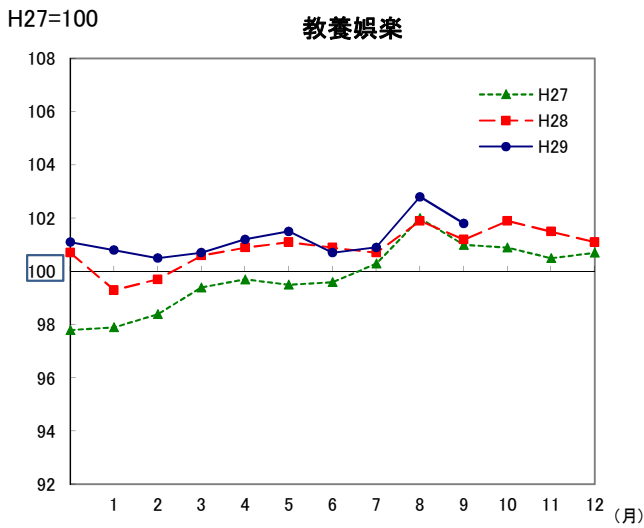
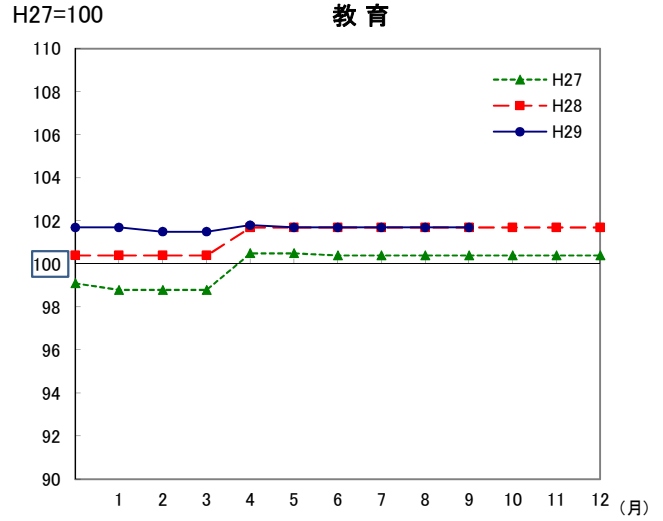
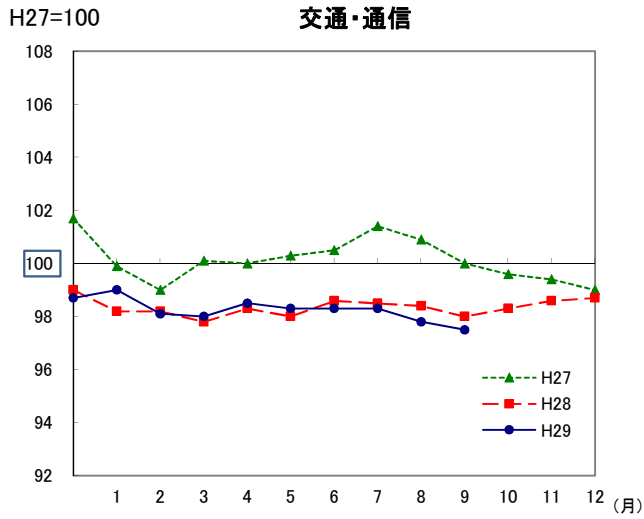
対前年同月上昇率



※平成27年1月分から公表開始のため、対前年同月上昇率については、平成28年1月からとなる。

(4) 10大費目, エネルギー及び生鮮食品





平成29年9月・10大費目指数の動き(主な要因)

平成27年=100

10大費目 (万分比ウエイト)	指 数	前 月 (H29.8) と の 比 較			前 年 同 月 (H28.9) と の 比 較		
		前月比(%)	寄与度	上昇又は下落の主な要因	前年同月比(%)	寄与度	上昇又は下落の主な要因
総 合 (10,000)	100.7	0.5			0.9		
食 料 (2,730)	103.3	1.3	0.37	生鮮野菜(11.6%), 生鮮魚介(13.1%), 乳卵類(2.7%)の上昇	0.9	0.26	生鮮魚介(11.7%), 生鮮果物(8.3%), 酒類(3.9%)の上昇
住 居 (2,098)	100.1	0.0	0.00		0.4	0.09	設備修繕・維持(5.2%)の上昇
光熱・水道 (819)	95.9	0.1	0.01	ガス代(0.2%), 電気代(0.1%)の上昇	6.5	0.48	電気代(7.5%), 他の光熱(33.5%)の上昇
家具・家事用品 (323)	101.1	▲ 0.3	▲ 0.01	室内装備品(-1.7%), 家庭用耐久財(-0.4%)の下落	▲ 0.3	▲ 0.01	室内装備品(-20.1%), 家事用消耗品(-2.7%)の下落
被服及び履物 (408)	100.8	4.8	0.19	シャツ・セーター類(15.1%), 洋服(4.5%)の上昇	▲ 1.8	▲ 0.08	履物類(-9.6%), 被服関連サービス(-10.4%)の下落
保健医療 (465)	103.2	0.2	0.01	医薬品・健康保持用摂取品(0.6%), 保健医療用品・器具(0.1%)の上昇	2.5	0.12	保健医療サービス(3.2%), 医薬品・健康保持用摂取品(1.3%)の上昇
交通・通信 (1,424)	97.5	▲ 0.2	▲ 0.03	交通(-1.7%), 通信(-0.4%)の下落	▲ 0.5	▲ 0.07	通信(-3.4%)の下落
教 育 (287)	101.7	0.0	0.00		0.0	0.00	
教養娯楽 (879)	101.8	▲ 1.0	▲ 0.09	教養娯楽サービス(-1.8%), 教養娯楽用耐久財(-0.5%)の下落	0.6	0.05	教養娯楽サービス(0.7%), 教養娯楽用品(0.8%)の上昇
諸雑費 (566)	101.5	0.2	0.01	理美容用品(0.7%), 身の回り用品(0.2%)の上昇	0.4	0.02	他の諸雑費(0.8%), 理美容用品(0.7%)の上昇

(注) 寄与度は、指数の上昇・下落にどの程度影響があったかを示す指標。

(注) 万分比ウエイトは、消費支出全体を1万とした場合に各品目がどの程度の割合を占めているかを表す指標。

表1-1 10大費目指数

平成27年=100

年 月	総 合	生 鮮 食 品	生 鮮 食 品 及 び	食 料 ( 酒 類	食 料	生 鮮 食 品	住 居	光 熱・	家 具・	被 服 及 び	保 健 医 療	交 通・	教 育	教 養 娛 楽	諸 雑 費	年 月
		を 除 く	エ ネ ル ギ ー	を 除 く												
平成																
23年 平均	96.0	96.5	-	97.5	93.5	86.9	99.8	90.7	104.4	93.8	99.8	98.5	97.4	96.3	92.3	2011年
24年 平均	95.5	95.9	-	96.6	92.7	87.3	99.5	93.4	96.9	94.3	98.3	98.5	97.4	94.3	92.9	2012年
25年 平均	96.2	96.6	-	96.8	93.2	89.1	99.6	97.0	94.4	95.6	98.2	99.8	97.5	94.4	94.6	2013年
26年 平均	99.0	99.4	-	98.7	96.8	92.8	99.9	104.1	96.8	96.9	99.3	102.2	98.8	97.9	98.3	2014年
27年 平均	100.0	100.0	100.0	100.0	100.0	100.0	100.0	100.0	100.0	100.0	100.0	100.0	100.0	100.0	100.0	2015年
28年 平均	99.8	99.7	100.6	100.3	101.9	103.5	99.7	91.9	101.8	100.8	100.5	98.3	101.4	100.9	100.8	2016年
27年 9月	100.3	100.0	100.3	100.4	101.1	105.5	100.2	96.9	101.1	101.2	100.2	100.0	100.4	101.0	100.3	2015. 9
10月	100.3	100.1	100.6	100.4	101.4	103.6	99.8	96.2	103.5	101.5	100.3	99.6	100.4	100.9	100.2	. 10
11月	99.8	100.1	100.6	100.4	99.9	94.3	99.8	96.2	103.2	102.9	100.3	99.4	100.4	100.5	100.3	. 11
12月	99.8	100.0	100.6	100.4	100.3	97.1	99.8	95.8	102.0	102.8	100.3	99.0	100.4	100.7	100.2	. 12
28年 1月	99.6	99.5	100.3	99.9	101.3	101.3	99.8	94.7	101.7	98.0	100.2	98.2	100.4	99.3	100.3	2016. 1
2月	99.6	99.4	100.2	99.9	101.6	103.5	99.8	94.0	101.7	97.6	99.8	98.2	100.4	99.7	100.3	. 2
3月	99.6	99.4	100.4	100.2	101.2	102.2	99.8	93.5	100.4	100.7	99.9	97.8	100.4	100.6	100.5	. 3
4月	100.0	99.9	100.9	100.6	101.8	102.8	99.8	92.6	103.0	103.2	100.5	98.3	101.7	100.9	101.1	. 4
5月	99.9	99.8	100.8	100.5	101.7	103.0	99.6	92.9	101.3	102.6	100.5	98.0	101.7	101.1	101.6	. 5
6月	99.8	99.8	100.8	100.5	101.2	99.6	99.7	92.0	102.3	102.9	100.9	98.6	101.7	100.9	100.9	. 6
7月	99.4	99.6	100.5	100.1	101.0	96.9	99.7	91.5	101.1	98.3	100.8	98.5	101.7	100.7	100.7	. 7
8月	99.4	99.5	100.6	100.2	101.2	97.6	99.7	90.6	100.9	96.7	100.7	98.4	101.7	101.9	100.6	. 8
9月	99.9	99.6	100.7	100.4	102.4	106.3	99.6	90.0	101.4	102.6	100.7	98.0	101.7	101.2	101.1	. 9
10月	100.3	99.8	100.9	100.6	103.5	111.0	99.7	89.5	102.6	103.1	100.8	98.3	101.7	101.9	101.2	. 10
11月	100.4	100.0	101.0	100.6	103.5	109.9	99.9	89.9	103.7	103.3	100.6	98.6	101.7	101.5	100.7	. 11
12月	100.1	99.8	100.7	100.2	103.0	108.1	99.7	91.0	102.2	100.6	100.7	98.7	101.7	101.1	100.4	. 12
29年 1月	100.3	99.9	100.7	100.1	103.7	109.8	99.8	92.3	102.4	97.1	100.7	99.0	101.7	100.8	101.0	2017. 1
2月	99.9	99.7	100.4	99.9	102.4	104.6	99.8	92.9	103.0	98.1	100.4	98.1	101.5	100.5	100.7	. 2
3月	100.0	100.0	100.6	100.1	101.9	100.9	100.3	93.4	101.7	100.6	100.6	98.0	101.5	100.7	101.0	. 3
4月	100.5	100.3	100.9	100.5	102.5	104.3	100.2	94.2	102.4	102.5	100.8	98.5	101.8	101.2	101.2	. 4
5月	100.5	100.3	100.9	100.5	102.5	105.1	100.3	95.3	101.0	101.9	101.3	98.3	101.7	101.5	101.3	. 5
6月	100.5	100.3	100.8	100.4	102.6	103.7	100.3	95.6	101.7	101.3	100.9	98.3	101.7	100.7	101.0	. 6
7月	100.0	100.1	100.6	100.1	101.7	98.7	100.2	95.6	101.4	96.7	100.8	98.3	101.7	100.9	100.8	. 7
8月	100.3	100.2	100.7	100.4	102.0	101.3	100.1	95.8	101.4	96.1	103.0	97.8	101.7	102.8	101.3	. 8
9月	100.7	100.3	100.8	100.4	103.3	109.2	100.1	95.9	101.1	100.8	103.2	97.5	101.7	101.8	101.5	. 9



表1-2 10大費目指数（前年比・前月比・前年同月比）

平成27年=100

年 月	総 合	生 鮮 食 品	生 鮮 食 品 及 び エ ネ ル ギ ー	食 料 ( 酒 類 を 除 く ) 及 び エ ネ ル ギ ー	食 料	生 鮮 食 品	住 居	光 熱 ・ 水 道	家 具 ・ 家 事 用 品	被 服 及 び 履 物	保 健 医 療	交 通 ・ 通 信	教 育	教 養 娛 楽	諸 雑 費	年 月	
		を 除 く 総 合	を 除 く 総 合	を 除 く 総 合													
対前年比																	
23年 平均	-0.7	-0.6	-	-1.6	-0.6	-2.8	-0.8	3.8	-6.7	-2.2	-1.0	1.3	-2.3	-4.8	3.6	2011年	
24年 平均	-0.5	-0.5	-	-0.9	-0.8	0.4	-0.3	3.0	-7.2	0.6	-1.5	0.0	0.1	-2.1	0.7	2012年	
25年 平均	0.7	0.7	-	0.2	0.5	2.1	0.2	3.8	-2.6	1.3	-0.1	1.3	0.1	0.1	1.8	2013年	
26年 平均	2.9	2.9	-	1.9	3.9	4.1	0.3	7.3	2.6	1.3	1.1	2.4	1.3	3.7	3.9	2014年	
27年 平均	1.0	0.6	-	1.3	3.3	7.8	0.1	-3.9	3.3	3.2	0.7	-2.1	1.3	2.2	1.8	2015年	
28年 平均	-0.2	-0.3	0.6	0.3	1.9	3.5	-0.3	-8.1	1.8	0.8	0.5	-1.7	1.4	0.9	0.8	2016年	
対前月比																	
28年 9月	0.4	0.0	0.0	0.2	1.2	8.9	0.0	-0.7	0.4	6.1	-0.1	-0.4	0.0	-0.7	0.5	2016. 9	
10月	0.4	0.2	0.3	0.3	1.0	4.3	0.1	-0.6	1.2	0.5	0.2	0.3	0.0	0.7	0.1	. 10	
11月	0.1	0.2	0.1	0.0	0.1	-0.9	0.1	0.4	1.0	0.2	-0.2	0.3	0.0	-0.4	-0.4	. 11	
12月	-0.3	-0.2	-0.3	-0.4	-0.5	-1.6	-0.2	1.2	-1.4	-2.6	0.1	0.1	0.0	-0.4	-0.3	. 12	
29年 1月	0.2	0.1	0.0	-0.2	0.6	1.5	0.1	1.5	0.2	-3.5	-0.1	0.2	0.0	-0.3	0.5	2017. 1	
2月	-0.4	-0.2	-0.2	-0.2	-1.2	-4.7	0.0	0.6	0.6	1.0	-0.2	-0.9	-0.2	-0.2	-0.2	. 2	
3月	0.1	0.3	0.2	0.2	-0.5	-3.5	0.5	0.6	-1.2	2.5	0.2	-0.1	0.0	0.1	0.3	. 3	
4月	0.5	0.3	0.3	0.4	0.6	3.3	-0.1	0.8	0.6	2.0	0.2	0.5	0.2	0.5	0.2	. 4	
5月	0.1	0.0	0.0	0.0	0.1	0.8	0.0	1.2	-1.3	-0.6	0.5	-0.3	-0.1	0.3	0.0	. 5	
6月	-0.1	0.0	0.0	0.0	0.0	-1.3	0.0	0.3	0.7	-0.6	-0.4	0.0	0.0	-0.7	-0.3	. 6	
7月	-0.4	-0.2	-0.3	-0.4	-0.8	-4.8	-0.1	0.0	-0.3	-4.5	-0.1	0.0	0.0	0.2	-0.2	. 7	
8月	0.3	0.1	0.2	0.3	0.2	2.7	-0.1	0.2	0.0	-0.6	2.2	-0.5	0.0	1.8	0.5	. 8	
9月	0.5	0.1	0.1	0.1	1.3	7.8	0.0	0.1	-0.3	4.8	0.2	-0.2	0.0	-1.0	0.2	. 9	
対前年同月比																	
28年 9月	-0.4	-0.5	0.3	0.0	1.3	0.8	-0.6	-7.1	0.2	1.4	0.4	-1.9	1.4	0.2	0.8	2016. 9	
10月	0.0	-0.3	0.4	0.2	2.0	7.1	-0.1	-6.9	-0.8	1.6	0.6	-1.3	1.4	1.0	1.0	. 10	
11月	0.6	-0.1	0.4	0.2	3.6	16.6	0.0	-6.5	0.5	0.4	0.3	-0.7	1.4	1.0	0.4	. 11	
12月	0.3	-0.2	0.1	-0.2	2.7	11.3	-0.1	-5.0	0.2	-2.1	0.5	-0.2	1.4	0.4	0.2	. 12	
29年 1月	0.8	0.4	0.4	0.2	2.4	8.4	0.0	-2.5	0.7	-0.9	0.5	0.8	1.4	1.5	0.6	2017. 1	
2月	0.4	0.3	0.2	0.0	0.8	1.1	0.0	-1.2	1.3	0.6	0.6	-0.1	1.1	0.8	0.4	. 2	
3月	0.5	0.5	0.2	0.0	0.7	-1.2	0.5	-0.1	1.3	-0.1	0.7	0.2	1.1	0.1	0.5	. 3	
4月	0.4	0.4	0.0	-0.2	0.7	1.5	0.4	1.8	-0.6	-0.6	0.2	0.2	0.0	0.3	0.1	. 4	
5月	0.6	0.5	0.1	-0.1	0.8	2.1	0.6	2.6	-0.3	-0.7	0.8	0.3	0.0	0.3	-0.4	. 5	
6月	0.6	0.5	0.1	0.0	1.3	4.1	0.6	3.9	-0.6	-1.6	0.0	-0.4	0.0	-0.2	0.1	. 6	
7月	0.6	0.5	0.0	-0.1	0.8	1.9	0.5	4.5	0.3	-1.6	-0.1	-0.2	0.0	0.3	0.1	. 7	
8月	0.9	0.7	0.1	0.2	0.8	3.8	0.4	5.7	0.5	-0.6	2.2	-0.7	0.0	0.9	0.7	. 8	
9月	0.9	0.8	0.1	0.1	0.9	2.7	0.4	6.5	-0.3	-1.8	2.5	-0.5	0.0	0.6	0.4	. 9	

※前年同月比，前年比について，平成27年以前は平成22年基準，平成28年1月以降は平成27年基準の公表値による。

※生鮮食品及びエネルギーを除く総合の指数は，平成27年1月分から公表されている。

表2 中分類指数

平成27年=100

中分類	平成29年 9月	対前月比 (%)		対前年 同月比 (%)		平成29年 8月 (前月)	対前月比 (%)	対前年 同月比 (%)
			寄与度		寄与度			
<b>総 合</b>	<b>100.7</b>	<b>0.5</b>		<b>0.9</b>		<b>100.3</b>	<b>0.3</b>	<b>0.9</b>
食料	103.3	1.3	0.37	0.9	0.26	102.0	0.2	0.8
穀類	101.5	0.0	0.00	0.6	0.01	101.5	-0.7	1.3
魚介類	116.0	7.8	0.21	8.5	0.23	107.6	3.0	8.0
生鮮魚介類	124.8	13.1	0.20	11.7	0.18	110.4	5.8	12.0
肉類	102.2	0.2	0.01	0.5	0.01	102.0	-1.4	-1.2
乳卵類	99.8	2.7	0.03	-0.3	0.00	97.2	-3.0	-3.2
野菜・海藻類	104.9	7.3	0.24	-2.0	-0.07	97.8	-0.7	0.9
生鮮野菜	103.8	11.6	0.24	-5.3	-0.13	93.0	-1.7	-1.5
果物	99.6	-6.2	-0.07	7.8	0.08	106.2	6.6	3.7
生鮮果物	99.9	-6.6	-0.07	8.3	0.08	106.9	7.0	3.8
油脂・調味料	101.4	1.7	0.02	0.2	0.00	99.7	-2.5	0.5
菓子類	102.8	-0.9	-0.02	0.2	0.01	103.7	0.7	0.2
調理食品	97.6	-0.6	-0.02	-0.8	-0.02	98.2	0.4	-2.8
飲用食品	99.2	-1.1	-0.02	-3.2	-0.05	100.4	1.3	-0.6
酒類	105.3	-0.3	-0.01	3.9	0.06	105.7	0.1	4.7
外食	103.8	0.0	0.00	0.2	0.01	103.8	0.0	0.2
住居	100.1	0.0	0.00	0.4	0.09	100.1	-0.1	0.4
家賃	99.7	0.0	0.00	-0.2	-0.03	99.7	-0.1	-0.2
設備修繕・維持	102.9	-0.2	0.00	5.2	0.12	103.0	-0.1	5.2
光熱・水道	95.9	0.1	0.01	6.5	0.48	95.8	0.2	5.7
電気	98.4	0.1	0.00	7.5	0.24	98.2	0.2	6.7
ガス	89.0	0.2	0.01	4.9	0.10	88.8	0.4	3.1
他の光熱	95.8	0.0	0.00	33.5	0.15	95.8	0.0	33.5
上下水道	100.0	0.0	0.00	0.0	0.00	100.0	0.0	0.0
家具・家事用品	101.1	-0.3	-0.01	-0.3	-0.01	101.4	0.0	0.5
家庭用耐久財	100.1	-0.4	0.00	2.0	0.02	100.5	0.7	1.5
室内装備	81.2	-1.7	0.00	-20.1	-0.03	82.6	-4.5	-15.6
寝具	91.1	0.0	0.00	-6.7	-0.01	91.1	-0.9	-3.0
家事雑貨	112.4	-0.3	0.00	4.1	0.03	112.8	0.0	4.2
家事用消耗品	98.7	-0.3	0.00	-2.7	-0.02	99.0	0.0	-1.1
家事サービス	104.2	0.0	0.00	4.8	0.01	104.2	0.0	4.8
被服及び履物	100.8	4.8	0.19	-1.8	-0.08	96.1	-0.6	-0.6
衣料	100.3	4.4	0.08	-0.3	-0.01	96.0	-0.5	0.0
洋服	101.0	0.0	0.00	5.8	0.00	101.0	0.0	5.8
洋シャツ・セーター	100.2	4.5	0.08	-0.4	-0.01	95.9	-0.5	-0.1
シャツ・セーター	107.5	9.9	0.11	1.5	0.02	97.9	-3.0	5.6
下着	107.8	15.1	0.11	0.3	0.00	93.7	-4.5	6.2
履物	106.8	-0.3	0.00	4.4	0.02	107.2	0.0	4.5
他の被服	93.7	0.0	0.00	-9.6	-0.06	93.7	3.3	-9.6
被服関連サービス	98.6	0.0	0.00	-2.6	-0.01	98.6	1.2	-2.6
	90.5	0.0	0.00	-10.4	-0.02	90.5	0.0	-9.7

中分類	平成29年 9月	対前月比 (%)		対前年 同月比 (%)		平成29年 8月 (前月)	対前月比 (%)	対前年 同月比 (%)
			寄与度		寄与度			
保健医療	103.2	0.2	0.01	2.5	0.12	103.0	2.2	2.2
医薬品・健康保持用摂取品	100.7	0.6	0.01	1.3	0.02	100.1	0.9	0.2
保健医療用品・器具	101.4	0.1	0.00	2.0	0.01	101.3	0.8	2.7
保健医療サービス	104.9	0.0	0.00	3.2	0.09	104.9	3.2	3.2
交通・通信	97.5	-0.2	-0.03	-0.5	-0.07	97.8	-0.5	-0.7
交通	99.6	-1.7	-0.04	0.1	0.00	101.4	0.7	-0.1
自動車等関係	98.6	0.2	0.02	0.8	0.07	98.4	-0.2	1.2
通信	94.4	-0.4	-0.01	-3.4	-0.14	94.8	-1.7	-4.4
教育	101.7	0.0	0.00	0.0	0.00	101.7	0.0	0.0
授業料等	103.6	0.0	0.00	0.0	0.00	103.6	0.0	0.0
教科書・学習参考教材	101.0	0.0	0.00	0.8	0.00	101.0	0.0	0.8
補習教育	97.2	0.0	0.00	-0.3	0.00	97.2	0.0	-0.3
教養娯楽	101.8	-1.0	-0.09	0.6	0.05	102.8	1.8	0.9
教養娯楽用耐久財	94.0	-0.5	0.00	-1.4	-0.01	94.6	1.1	-3.3
教養娯楽用品	102.3	0.6	0.01	0.8	0.02	101.7	1.2	1.2
書籍・他の印刷物	100.6	-0.1	0.00	0.2	0.00	100.7	-0.1	0.2
教養娯楽サービス	102.4	-1.8	-0.10	0.7	0.04	104.4	2.6	1.3
諸雑費	101.5	0.2	0.01	0.4	0.02	101.3	0.5	0.7
理美容サービス	100.2	0.0	0.00	0.2	0.00	100.2	0.2	0.2
理美容用品	99.2	0.7	0.01	0.7	0.01	98.5	2.1	1.4
身の回り用品	104.2	0.2	0.00	-1.4	-0.01	103.9	-0.8	-0.5
たばこ	102.4	0.0	0.00	0.7	0.00	102.4	0.0	0.7
他の諸雑費	102.6	0.0	0.00	0.8	0.02	102.6	0.1	0.8
《別掲》								
生鮮食品(注)	109.2	7.8	0.36	2.7	0.13	101.3	2.7	3.8
生鮮食品を除く総合	100.3	0.1	0.09	0.8	0.73	100.2	0.1	0.7
生鮮食品を除く食料	102.1	0.0	0.01	0.5	0.13	102.1	-0.2	0.2
持家の帰属家賃を除く総合	100.9	0.5	0.45	1.0	0.89	100.4	0.3	1.0
持家の帰属家賃を除く住居	100.9	-0.1	0.00	1.8	0.12	101.0	-0.1	1.8
持家の帰属家賃を除く家賃	99.7	0.0	0.00	-0.2	-0.01	99.7	0.0	-0.3
持家の帰属家賃及び生鮮食品を除く総合	100.4	0.1	0.09	0.9	0.76	100.3	0.2	0.9
エネルギー	95.5	0.4	0.03	8.7	0.63	95.1	-0.1	8.3
食料(酒類を除く)及びエネルギーを除く総合	100.4	0.1	0.05	0.1	0.04	100.4	0.3	0.2
教育関係費	102.8	0.3	0.01	0.5	0.02	102.4	0.0	0.1
教養娯楽関係費	101.1	-1.3	-0.13	0.3	0.03	102.5	1.8	0.7
情報通信関係費	96.4	0.0	0.00	-2.6	-0.12	96.4	-1.5	-2.5
生鮮食品及びエネルギーを除く総合	100.8	0.1	0.06	0.1	0.11	100.7	0.2	0.1

(注) 生鮮魚介, 生鮮野菜, 生鮮果物

※総務省統計局公表資料