

資料1

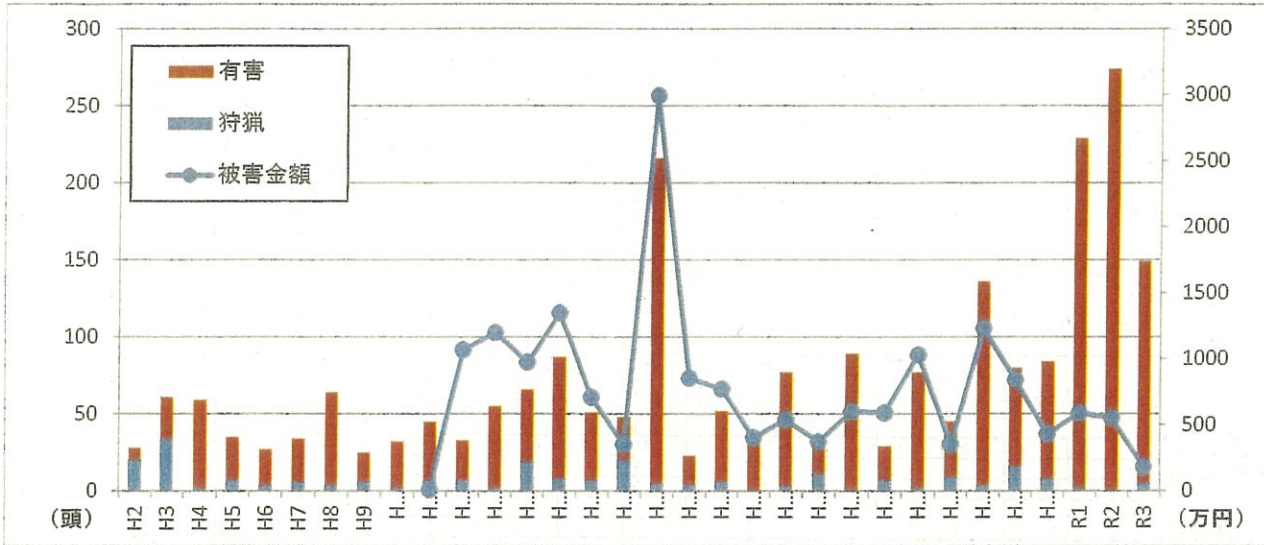
令和3年度

ツキノワグマに関する各種データ

令和4年8月

宮城県環境生活部自然保護課

県内のツキノワグマの被害額と捕獲数の推移



県内のツキノワグマ農作物被害金額(平成11年度以降)

(単位:万円)

年度	H11	H12	H13	H14	H15	H16	H17	H18	H19	H20
被害金額	7.5	1,067.0	1,199.9	973.9	1,346.5	708.3	349.9	2,995.3	854.0	770.7
年度	H21	H22	H23	H24	H25	H26	H27	H28	H29	H30
被害金額	401.7	539.0	371.3	600.3	591.0	1,031.8	352.8	1,231.0	841.7	429.8
年度	R1	R2	R3(速報値)							
被害金額	591.0	553.0	180.1							

県内のツキノワグマ農作物被害面積(平成11年度以降)

(単位:ha)

年度	H11	H12	H13	H14	H15	H16	H17	H18	H19	H20
被害面積	13.1	7.6	29.9	16.3	37.6	62.3	6.5	70.1	13.3	15.2
年度	H21	H22	H23	H24	H25	H26	H27	H28	H29	H30
被害面積	7.6	8.4	5.7	11.5	9.4	25.7	5.5	25.1	21.7	14.8
年度	R1	R2	R3(速報値)							
被害面積	14.7	11.0	5.8							

県内のツキノワグマ捕獲数(平成2年度以降)

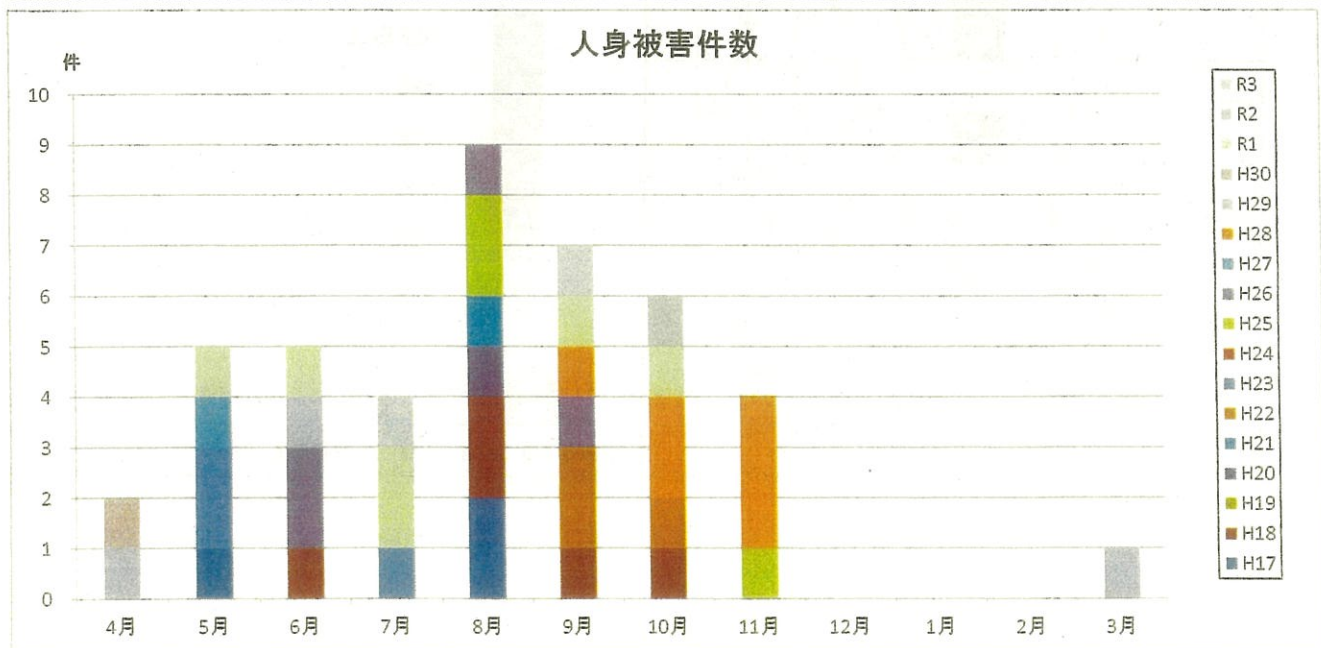
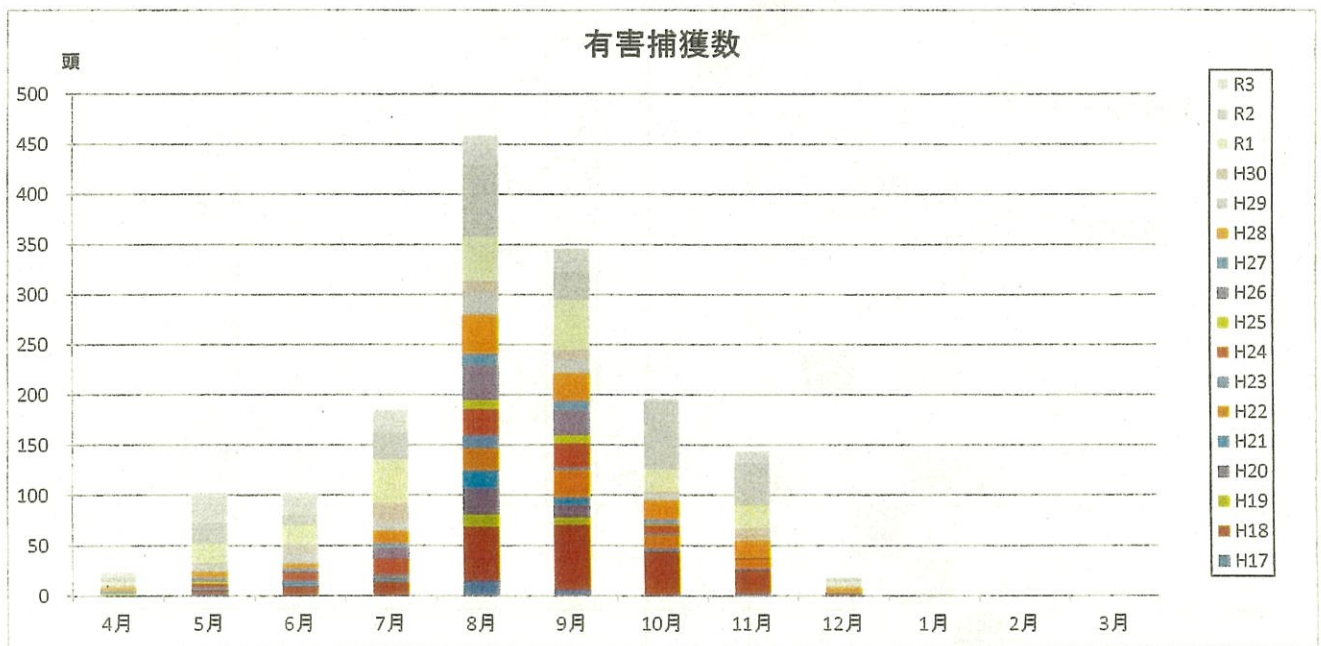
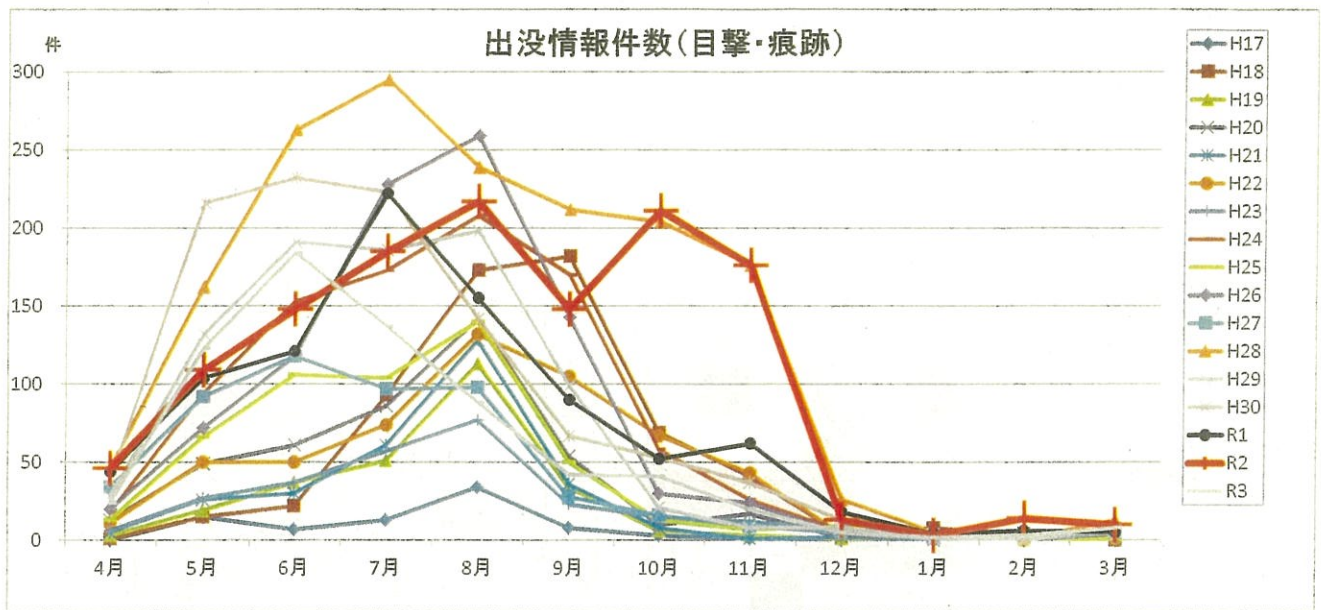
(単位:頭)

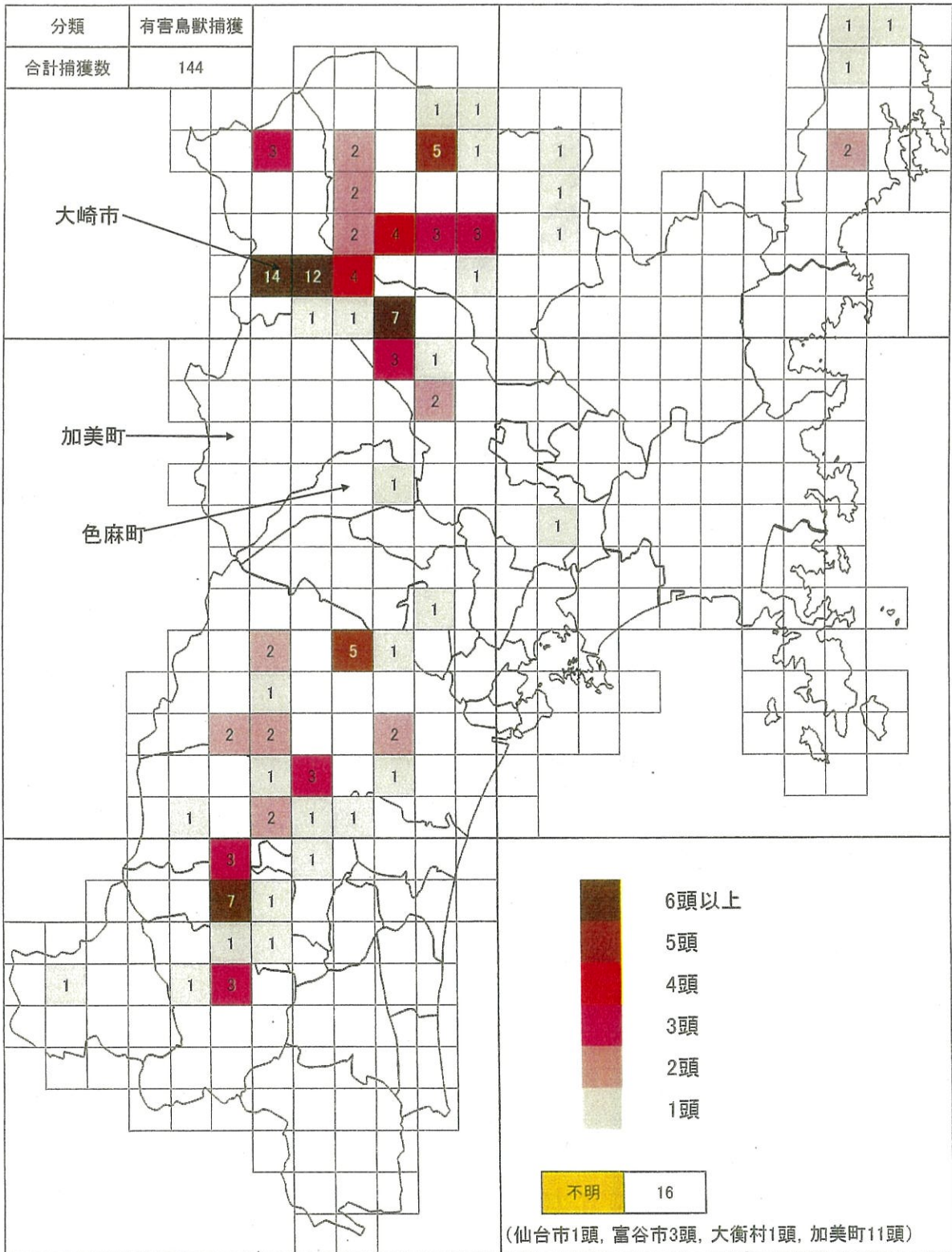
年度	H2	H3	H4	H5	H6	H7	H8	H9	H10	H11	H12
有害	8	27	57	28	23	28	60	19	30	38	26
狩猟	20	34	2	7	4	6	4	6	2	7	7
合計	28	61	59	35	27	34	64	25	32	45	33
年度	H13	H14	H15	H16	H17	H18	H19	H20	H21	H22	H23
有害	53	47	79	44	28	211	19	46	36	74	23
狩猟	2	19	8	7	20	5	4	6	0	3	11
合計	55	66	87	51	48	216	23	52	36	77	34
年度	H24	H25	H26	H27	H28	H29	H30	R1	R2	R3(速報値)	
有害	88	22	75	36	132	64	76	227	279	144	
狩猟	1	7	2	9	4	16	8	2	1	5	
合計	89	29	77	45	136	80	84	229	280	149	

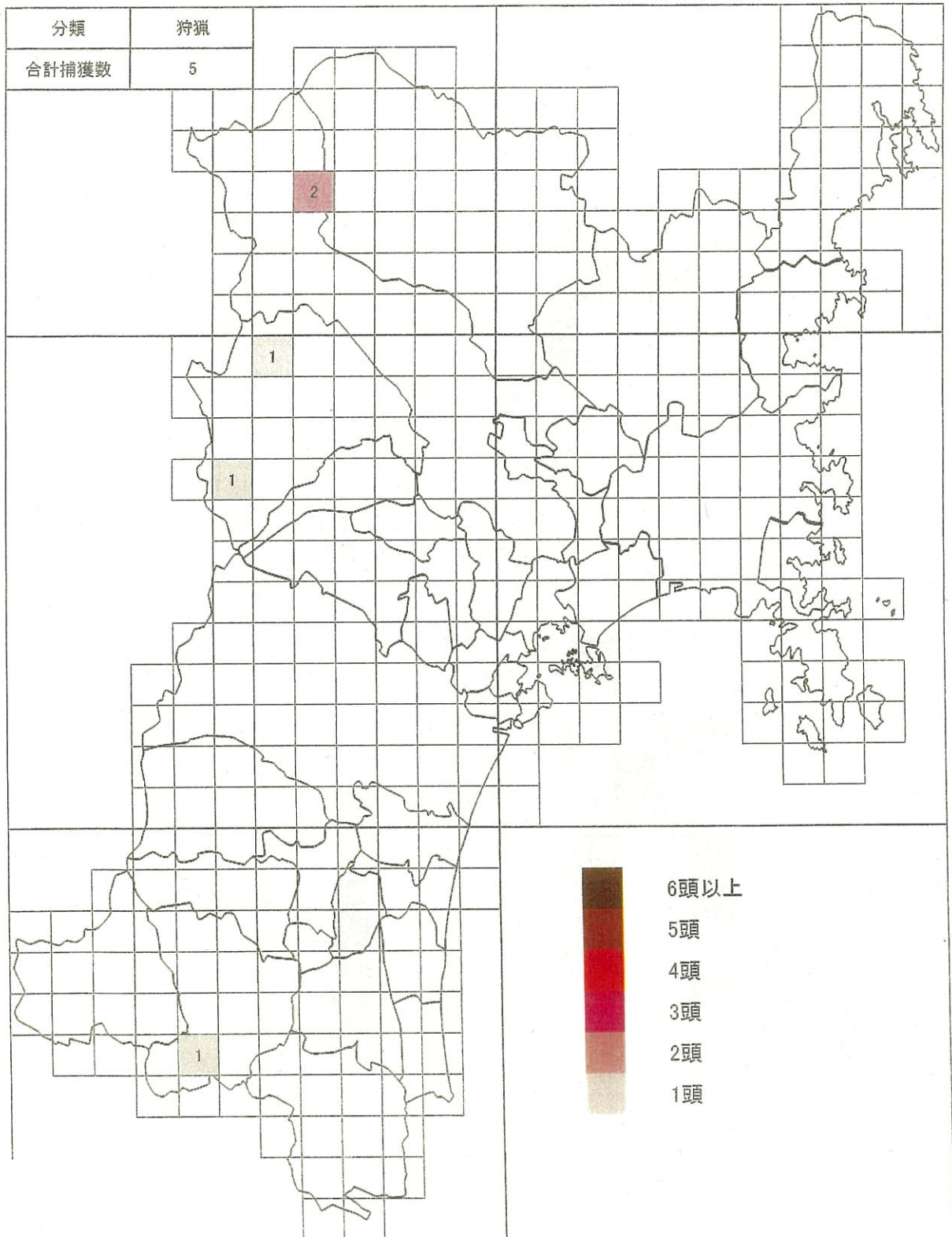
ツキノワグマ捕獲等状況(年度別)

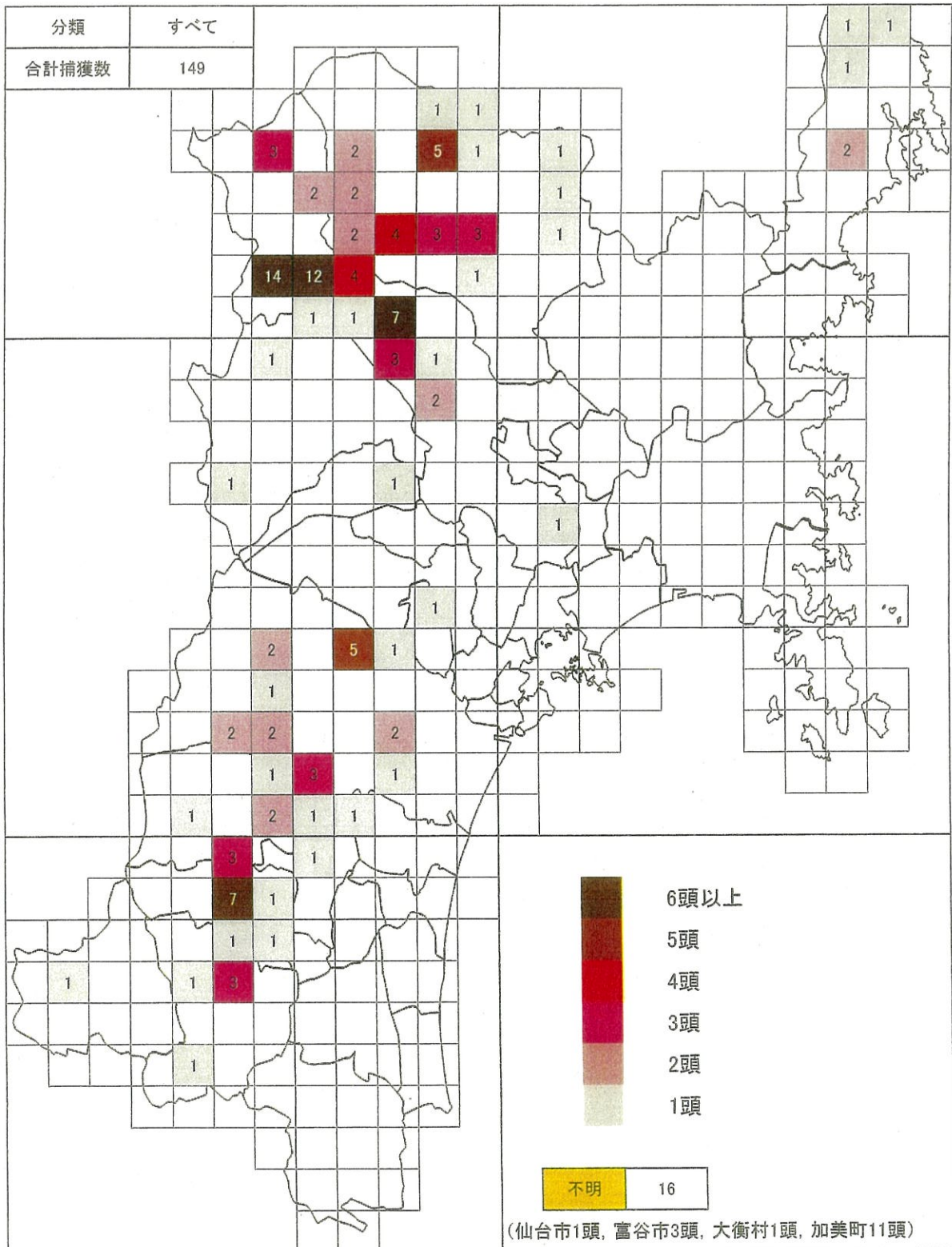
年度		4月	5月	6月	7月	8月	9月	10月	11月	12月	1月	2月	3月	計	ブナ開花調査	ブナ結実調査
平成18年度 (2006)	出沒状況	1	15	22	93	173	182	69	41	4	8	4		612	大凶作 1.0	大凶作 0.2
	有害捕獲数	1	3	8	13	54	65	42	22	2	1			211		
	放獣数					1	6	3		1				11		
平成19年度 (2007)	人身被害			1		2	1	1						5	凶作 1.5	凶作 1.3
	出沒状況	3	19	37	51	113	34	6	3	1	1		2	270		
	有害捕獲数					12	7							19		
平成20年度 (2008)	人身被害														豊作 3.7	凶作 1.7
	出沒状況	13	49	61	86	142	54	10	17	2	2	1	2	439		
	有害捕獲数		1	1		26	12	2	3	1				46		
平成21年度 (2009)	人身被害					1								1	並作 3.3	並作 2.0
	出沒状況	5	26	30	61	128	36	8	1	2			1	298		
	有害捕獲数		1	3	4	18	8	2						36		
平成22年度 (2010)	人身被害					1								1	並作 3.2	大凶作 0.5
	出沒状況	11	50	50	74	132	105	67	43	4	1		1	538		
	有害捕獲数				1	22	27	13	9	2				74		
平成23年度 (2011)	人身被害					1								1	豊作 3.7	凶作 1.5
	出沒状況	6	27	37	57	77	23	15	12	7			1	262		
	有害捕獲数		1	2	2	13	3	2						23		
平成24年度 (2012)	人身被害		2		1									3	並作 2.8	並作 2.2
	出沒状況	18	94	153	173	208	170	58	26	6	1		1	908		
	有害捕獲数		4	8	16	26	24	8	2					88		
平成25年度 (2013)	人身被害					1								1	豊作 3.7	豊作 5.0 果:豊作
	出沒状況	13	66	106	104	140	50	13	7	9	2	1	1	512		
	有害捕獲数	1	2			9	8	1	1					22		
平成26年度 (2014)	人身被害					2								2	凶作 1.3	大凶作 0.7 果:凶作
	出沒状況	20	72	118	228	259	143	30	24	4	2		4	904		
	有害捕獲数		1	2	11	35	25	1						75		
平成27年度 (2015)	人身被害					1	1							2	並作 3.3	並作 3.4 果:豊作
	出沒状況	34	92	118	97	98	28	16	9	5	1	1	5	504		
	有害捕獲数	3	3	2	4	11	9	4						36		
平成28年度 (2016)	人身被害													1	大凶作 0.5	大凶作 0.0 果:凶作
	出沒状況	46	162	263	295	239	212	204	176	26	5	1	13	1,642		
	有害捕獲数	3	6	5	13	39	28	19	16	3				132		
平成29年度 (2017)	人身被害													2	大凶作 0.7	大凶作 0.7 果:凶作
	出沒状況	28	132	191	186	198	99	21	8	8	1		8	880		
	有害捕獲数	2	10	25	18	51	28	10	1					145		
平成30年度 (2018)	人身被害													2	並作 3.0	並作 2.5 果:豊作
	出沒状況	39	216	232	223	142	67	53	37	13	4	3	6	1,035		
	有害捕獲数	3	3	10	20	13	10	3	12	2				76		
令和元年度 (2019)	人身被害													1	大凶作 0.3	大凶作 0.3 果:凶作
	出沒状況	44	104	121	222	155	90	52	62	18	4	6	5	883		
	有害捕獲数	3	19	19	43	44	50	22	22	4	1			227		
令和2年度 (2020)	人身被害		1	1	2			1	1					6	凶作 1.7	大凶作 0.7 果:凶作
	出沒状況	46	109	148	185	217	148	211	176	13	3	14	10	1,280		
	有害捕獲数	6	21	11	27	72	28	68	43	4				279		
令和3年度 (2021)	人身被害													1	豊作 4.0	凶作 1.7 果:並作
	出沒状況	24	123	184	137	88	42	41	20	5	2	3	8	677		
	有害捕獲数	5	30	22	22	29	23	2	11					144		

※放獣数は内数
 ※ブナ開花調査は東北森林管理局調べ(豊凶区分4段階(豊作・並作・凶作・大凶作))
 ※ブナ結実時豊凶調査は東北森林管理局調べ(豊凶区分4段階)及び宮城県調べ(豊凶区分3段階(豊作・並作凶作))
 ※事故死はツキノワグマが車に轢かれる等して死亡した件数



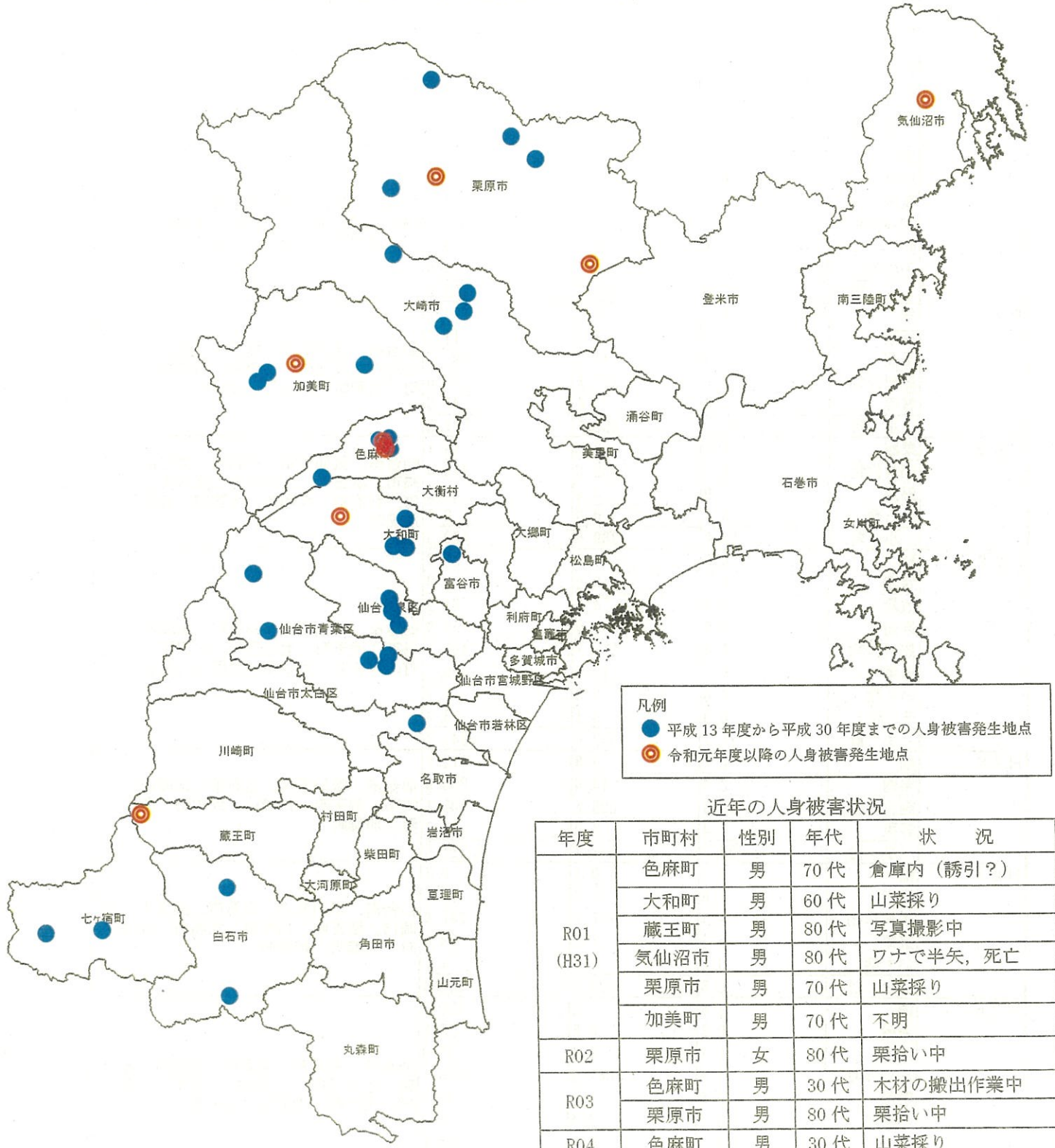






ツキノワグマによる人身被害発生場所 (H13~R04)

R4. 4. 18 時点



凡例
 ● 平成 13 年度から平成 30 年度までの人身被害発生地点
 ○ 令和元年度以降の人身被害発生地点

近年の人身被害状況

年度	市町村	性別	年代	状況
R01 (H31)	色麻町	男	70 代	倉庫内 (誘引?)
	大和町	男	60 代	山菜採り
	蔵王町	男	80 代	写真撮影中
	気仙沼市	男	80 代	ワナで半矢, 死亡
	栗原市	男	70 代	山菜採り
	加美町	男	70 代	不明
R02	栗原市	女	80 代	栗拾い中
R03	色麻町	男	30 代	木材の搬出作業中
	栗原市	男	80 代	栗拾い中
R04	色麻町	男	30 代	山菜採り

平成 13 年度～令和 4 年度までの人身被害状況 (市町村別件数)

市町村 (件数)	仙台市青葉区(6件), 仙台市太白区(1件), 仙台市泉区(4件), 気仙沼市(1件), 白石市(3件), 栗原市(7件), 大崎市(5件), 富谷市(1件), 蔵王町(1件), 七ヶ宿町(2件), 大和町(6件), 色麻町(8件), 加美町(5件)
-------------	---

出典：第四期宮城県ツキノワグマ管理計画 (p31-33)

※同一地点で複数回人身被害が発生しているため、被害件数と図中の地点数は一致しない場合があります

ツキノワグマによる農作物の被害状況調査結果

鳥獣種名	農作物名	被害面積 (ha)	被害量 (t)	被害金額 (万円)	主な被害発生地域
R 3 (速報値)	稲	0.0	0.0	0.3	仙台市, 気仙沼市, 白石市, 栗原市, 大崎市, 蔵王町, 川崎町, 大和町, 加美町
	豆類	0.0	0.0	0.0	
	果樹	0.2	0.5	9.2	
	試料作物	5.3	146.7	150.4	
	野菜	0.2	1.2	19.9	
	その他	0.0	0.0	0.3	
	小計	5.8	148.4	180.1	
R 2	稲	0.2	1.1	22.1	仙台市, 気仙沼市, 白石市, 栗原市, 大崎市, 蔵王町, 七ヶ宿町, 柴田町, 川崎町, 大和町, 色麻町, 加美町
	豆類	0.0	0.0	0.0	
	果樹	1.6	6.7	171.4	
	試料作物	7.5	307.1	281.5	
	野菜	1.6	20.2	76.2	
	その他	0.1	0.1	1.8	
	小計	11.0	335.2	553.0	
R 1	稲	0.9	4.7	95.2	仙台市, 気仙沼市, 白石市, 栗原市, 蔵王町, 七ヶ宿町, 柴田町, 川崎町, 利府町, 大和町, 色麻町, 加美町
	豆類	1.5	1.5	11.0	
	果樹	1.5	11.7	191.7	
	試料作物	9.4	271.6	251.6	
	野菜	1.4	2.6	41.5	
	小計	14.7	292.1	591.0	
H 3 0	果樹	0.7	2.4	39.1	仙台市, 気仙沼市, 白石市, 栗原市, 大崎市, 蔵王町, 七ヶ宿町, 柴田町, 川崎町, 利府町, 大和町, 大郷町, 色麻町, 加美町
	飼料作物	12.1	383.8	346.4	
	野菜	1.9	3.4	44.2	
	いも類	0.0	0.0	0.1	
小計	14.8	389.6	429.8		
H 2 9	稲	0.6	1.9	35.7	仙台市, 気仙沼市, 白石市, 栗原市, 大崎市, 蔵王町, 七ヶ宿町, 村田町, 川崎町, 大和町, 大郷町, 色麻町, 加美町
	豆類	0.0	0.0	0.0	
	雑穀	0.4	4.0	61.2	
	果樹	0.7	2.0	51.9	
	飼料作物	15.8	551.7	496.5	
	野菜	4.1	12.0	180.7	
	いも類	0.0	0.3	2.2	
その他	0.0	0.1	13.4		
小計	21.7	572.0	841.7		
H 2 8	稲	2.7	5.8	112.6	仙台市, 気仙沼市, 白石市, 栗原市, 大崎市, 蔵王町, 川崎町, 大和町, 色麻町, 加美町
	果樹	2.4	14.6	258.6	
	飼料作物	18.6	608.2	806.1	
	野菜	1.4	3.2	53.7	
小計	25.1	631.7	1,231.0		
H 2 7	稲	0.1	0.1	2.7	仙台市, 気仙沼市, 白石市, 栗原市, 大崎市, 蔵王町, 川崎町, 大和町, 大郷町, 色麻町, 加美町
	果樹	0.6	2.7	78.5	
	飼料作物	4.4	127.7	247.0	
	野菜	0.5	1.3	23.4	
	いも類	0.0	0.2	1.2	
小計	5.5	132.1	352.8		
H 2 6	稲	3.4	7.8	158.1	仙台市, 白石市, 栗原市, 大崎市, 蔵王町, 七ヶ宿町, 村田町, 川崎町, 大和町, 大郷町, 色麻町, 加美町
	雑穀	0.3	0.5	22.6	
	果樹	1.1	3.6	97.9	
	飼料作物	17.2	661.3	670.7	
	野菜	0.5	1.9	31.1	
	いも類	0.1	0.4	7.4	
	その他	3.1	0.3	44.0	
小計	25.7	675.8	1,031.8		
H 2 5	稲	0.8	2.8	58.0	仙台市, 気仙沼市, 白石市, 栗原市, 大崎市, 蔵王町, 七ヶ宿町, 村田町, 川崎町, 大和町, 大郷町, 大衡村, 色麻町, 加美町
	豆類	0.6	15.2	18.7	
	雑穀	0.1	0.1	6.1	
	果樹	1.0	7.0	217.6	
	飼料作物	6.5	214.3	215.3	
	野菜	0.3	1.4	34.3	
	その他	0.2	0.3	41.0	
	小計	9.4	241.2	591.0	

ツキノワグマによる農作物の被害状況調査結果

鳥獣種名	農作物名	被害面積 (ha)	被害量 (t)	被害金額 (万円)	主な被害発生地域
H24	稲	1.1	5.7	44.4	白石市、角田市、蔵王町、七ヶ宿町、村田町、川崎町、丸森町、仙台市、大和町、大崎市、加美町
	雑穀	0.1	0.0	0.3	
	果樹	1.7	3.0	80.1	
	飼料作物	4.4	138.4	230.4	
	野菜	4.2	12.8	167.7	
	いも類	0.0	0.0	0.3	
	その他	0.0	5.1	77.1	
	小計	11.5	165.0	600.3	
H23	稲	0.9	3.5	99.1	白石市、蔵王町、七ヶ宿町、村田町、川崎町、仙台市、大和町、大崎市、色麻町、加美町、栗原市
	雑穀	0.0	0.0	0.1	
	果樹	0.3	1.3	21.1	
	飼料作物	4.1	154.9	207.6	
	野菜	0.4	2.8	41.8	
	いも類	0.0	0.0	0.0	
	その他	0.0	0.1	1.6	
	小計	5.7	162.6	371.3	
H22	稲	1.3	6.6	143.1	白石市、蔵王町、七ヶ宿町、村田町、川崎町、仙台市、大和町、大崎市、色麻町、加美町、栗原市、
	雑穀	0.0	0.0	0.3	
	果樹	1.3	4.2	79.9	
	飼料作物	4.4	191.6	200.3	
	野菜	0.6	3.9	59.1	
	いも類	0.1	0.4	2.3	
	その他	0.7	1.9	54.0	
	小計	8.4	208.6	539.0	
H21	稲	0.2	0.8	18.7	白石市、蔵王町、七ヶ宿町、村田町、川崎町、仙台市、大和町、大崎市、色麻町、加美町、栗原市、
	雑穀	0.0	0.0	0.0	
	果樹	0.1	1.4	26.3	
	飼料作物	6.9	302.2	315.2	
	野菜	0.4	2.0	31.0	
	いも類	0.0	0.2	1.1	
	その他	0.0	0.0	9.4	
	小計	7.6	306.7	401.7	
H20	稲	0.7	0.9	20.1	白石市、蔵王町、七ヶ宿町、村田町、川崎町、仙台市、松島町、大和町、大崎市、色麻町、加美町、栗原市、
	雑穀	0.0	0.0	0.8	
	果樹	3.8	4.0	96.0	
	飼料作物	10.5	446.1	622.1	
	野菜	0.1	0.8	28.9	
	いも類	0.0	0.4	2.4	
	その他	0.0	0.0	0.4	
	小計	15.2	452.3	770.7	
H19	飼料作物	11.1	450.6	526.5	白石市、七ヶ宿町、川崎町、蔵王町、大崎市、加美町、栗原市、色麻町、仙台市、大和町
	稲	1.0	4.9	112.7	
	果樹	0.6	3.9	80.7	
	野菜	0.6	8.0	74.7	
	その他	-	36.0	66.0	
	いも類	0.0	0.4	2.5	
	豆類	0.0	0.0	0.8	
	小計	13.3	503.8	864.0	
H18	飼料作物	19.0	716.5	1,472.2	白石市、蔵王町、七ヶ宿町、村田町、柴田町、川崎町、仙台市、大和町、大衡村、大崎市、加美町、色麻町、栗原市、本吉町
	果樹	39.7	29.1	997.2	
	稲	4.4	10.1	244.2	
	野菜	6.9	318.7	232.9	
	その他	0.1	2.1	48.4	
	いも類	0.0	0.0	0.5	
	小計	70.1	1,076.5	2,995.3	

○ 宮城県におけるクマによる森林被害について

年度	被害発生市町村	被害面積(a)		被害額(千円)	備考
		被害面積	実損面積		
H24	白石市	1,000	1,000	4,371	40年生
	仙台市	98	0.7	7	被害本数10本
	大和町	245	0.22	1	被害本数4本
	計	1,343	1,000.92	4,379	
H25	白石市	100	30	795	
	七ヶ宿町	150	100	2,650	
	計	250	130	3,445	
H26	大和町	25,400	1,270	49,805	
H27	大和町	49,200	4,920	31,252	継続被害
H28	大和町	5,300	1,580	9,646	継続被害
H29	大和町	58,900	7,600	6,861	
H30	大和町	1,200	300	1,871	
R1	大和町	700	150	936	継続被害
R2	大和町	100	50	128	
R3	大和町	2,500	800	2,044	
合計		144,893	17,801	110,367	

※ 被害面積とは、被害を受けた区域の面積であり、実損面積とは、損害木の占有面積をいう。

令和3年度ツキノワグマ出没予測を目的とした堅果類豊凶調査報告書

R3.11.16 作成：林業技術総合センター

1. 調査の目的

ツキノワグマ（以下、クマ）の大量出没は、堅果類の豊凶が一因とされ、クマによる農業被害や人身被害を未然に防ぐためには、大量出没を予想し、迅速な出没対応と被害管理を強化する必要がある。

ブナの豊凶調査は東北森林管理局により6か所で実施・公開されているが、正確性を高めるため、第三期宮城県ツキノワグマ管理計画に基づき、短期的モニタリング調査の一環として調査地点を増やして調査を実施し、クマの出没予測の基礎データ収集を目的とする。

2. 調査方法

調査は、独立行政法人森林総合研究所発行「ツキノワグマ出没予測マニュアル」に記載されている双眼鏡を用いた標準木のカウント方法により実施した。調査樹種は、ブナ及びミズナラとし、県内にブナ17か所、ミズナラ8か所の調査地を設定、調査地ごとに3～4本の標準木を設定した（別紙1）。調査は、9月に各地方振興事務所及び地域事務所が実施し、データの集計を林業技術総合センターで実施した。

3. 調査時期

令和3年9月4日～9月24日

4. 調査結果

今年度のブナ及びミズナラの堅果豊凶状況については、別紙2・3「ツキノワグマ出没予測を目的とした堅果類豊凶調査集計表」及び別紙4・5「ツキノワグマ出没予測を目的とした堅果類豊凶調査豊凶判定」に示した。

ブナは17調査地のうち、6調査地で凶作、11調査地で並作であり、県内全体では並作となった。県全体の落下果実密度（個/m²）の平均値は、38.9個/m²であった。

なお、東北森林管理局が実施しているブナ開花・結実調査において、結実調査結果は凶作となっている。

ミズナラは8調査地のうち、3調査地で凶作、3調査地で並作、2調査地で豊作であり、県内全体では並作となった。なお、ミズナラの豊凶判定については、数年間調査を実施し、豊作年を確定する必要があるため、当面参考値とする。

宮城県におけるクマ捕獲頭数と堅果類豊凶状況の経年変化については、図-1及び図-2に示す。令和3年度のツキノワグマ捕獲頭数は113頭となっている（令和3年9月末時点）。

5. その他

ミズナラの調査地番号4（一桧山）のミズナラ2及び3が枯死したため、近隣のミズナラをミズナラ4及び5として調査した。

令和3年度は、豊凶判定基準の変更はなかった。

(豊凶判定基準変更履歴)

豊凶判定は、これまでの調査結果における最大落下果実密度(個/m²)を基準とするため、変更を行う。

豊凶基準が変更された際には、過去の豊凶判定を新基準により再度判定し、結果の修正を行う。

【ブナ】

豊凶基準設定年度	豊凶基準調査地	豊凶基準値	備考
H25	調査地番号9・田代高原	110.0	
H27	調査地番号6・湯浜2	127.8	

【ミズナラ】

豊凶基準設定年度	豊凶基準調査地	豊凶基準値	備考
H25	調査地番号21・えぼしスキー場	829	
H26	調査地番号1・行者滝	97.5	
H27	調査地番号21・えぼしスキー場	219.5	

ツキノワグマ出没予測を目的としたブナ堅果類調査地の概要

標準木の胸高直径は、ブナ30cm以上、ミズナラ20cm以上。

R3.T0.31現在

市町村	調査地番号	調査地域名	標準木				備考	
			樹種	胸高直径 (cm)	樹種	胸高直径 (cm)		
北部地方振興事務所栗原地域事務所 (6箇所)	1	栗原市栗駒【行者滝】	ブナ			1	39	
						2	102	ミズナラ樹体内空洞、欄あり。
						3	50	ミズナラ駐車帯脇。
	2	栗原市栗駒【金名水】	ブナ	1	39	1	27	
				2	36	2	29	
				3	34	3	30	
	3	栗原市栗駒【世界谷地】	ブナ	1	47			
				2	83	ミズナラ		ブナ2本が垂着している。1本として調査する。
				3	37			
	4	栗原市花山【一柱山】	ブナ	1	47	1	34	
				2	測定不可	2	54	ブナ胸高直径目測:50~60cm ミズナラR3枯死
				3	測定不可	3	41	ブナ胸高直径目測:40~50cm ミズナラR3枯死
						4	45	ミズナラR3追加
						5	45	ミズナラR3追加
	5	栗原市花山【湯浜】	ブナ	1	59			
				2	79	ミズナラ		
				3	87			
	6	栗原市花山【湯浜2】	ブナ	1	測定不可			ブナ胸高直径目測:40~50cm
2				62	ミズナラ			
3				測定不可			ブナ胸高直径目測:40~50cm	
北部地方振興事務所 (8箇所)	7	大崎市鳴子鬼首【滝ノ沢林道入り口】	ブナ	1	81			
				2	80	ミズナラ		
				3	32			
	8	大崎市鳴子鬼首【花立峠】	ブナ	1	61			
				2	測定不可	ミズナラ		ブナ胸高直径目測:60~70cm
				3	測定不可			ブナ胸高直径目測:60~70cm
	9	加美町宮崎【田代高原】	ブナ	1	49			
				2	58	ミズナラ		
				3	35			
	10	加美町小野田【鍋越峠】	ブナ	1	測定不可			ブナ胸高直径目測:40~50cm
				2	測定不可	ミズナラ		ブナ胸高直径目測:50~60cm
				3	測定不可			ブナ胸高直径目測:50cm
	11	加美町小野田【白沼】	ブナ	1	36	1	71	
				2	58	2	63	
3				41	3	70		
12	加美町小野田【長沼】	ブナ	1	43				
			2	46	ミズナラ			
			3	43				
13	色麻町【船形大滝1】	ブナ	1	59				
			2	66	ミズナラ			
			3	83				
14	色麻町【船形大滝2】	ブナ	1	55				
			2	63			R2枯死	
			3	測定不可	ミズナラ		ブナ胸高直径目測:50~60cm	
			4	測定不可			R2追加 ブナ胸高直径目測:50~60cm	
仙台地方振興事務所 (4箇所)	15	大和町【外沢】	ブナ			1	60	
						2	30	
						3	26	
	16	仙台市泉区【泉ヶ岳スキー場】	ブナ			1	43	
						2	62	H28ナラ枯れで枯死
						3	54	H30ナラ枯れで枯死
						4	44	H28追加
						5	30	H28追加
						6	32	H28追加
	17	仙台市秋保【二口1】	ブナ	1	測定不可			ブナ胸高直径目測:60~70cm
2				測定不可	ミズナラ		ブナ胸高直径目測:60~70cm	
3				35				
18	仙台市秋保【二口2】	ブナ	1	50				
			2	測定不可	ミズナラ		ブナ胸高直径目測:50cm	
			3	測定不可			ブナ胸高直径目測:70~80cm	
大河原振興事務所 (3箇所)	19	川崎町【笹谷峠】	ブナ	1	測定不可	1	34	ブナ胸高直径目測:40~50cm
				2	測定不可	2	41	ブナ胸高直径目測:80cm
				3	測定不可	3	35	ブナ胸高直径目測:80~90cm
	20	蔵王町【滝見台】	ブナ	1	92			
				2	53	ミズナラ		
				3	57			
21	蔵王町【えぼしスキー場】	ブナ			1	31		
					2	33		
					3	20		

ツキノワグマ出没予測を目的とした堅果類豊凶調査集計表【ブナ】

調査年度: R3

地方機関事務所名: 林業技術総合センター

集計者: 田中

No.1

調査地番号	調査日	堅果個数(15秒カウント)			備考
		ブナ1	ブナ2	ブナ3	
2	9月8日	53	20	12	
	1回目	57	15	6	
調査地名	2回目	65	11	5	
	3回目	64	15	8	
栗原市栗駒 【金名水】	4回目	58	8	6	
	5回目	46	10	6	
AV.		53.8	13.2	7.2	

No.2

調査地番号	調査日	堅果個数(15秒カウント)			備考
		ブナ1	ブナ2	ブナ3	
3	9月8日	12	6	17	
	1回目	20	7	7	
調査地名	2回目	8	10	7	
	3回目	27	18	14	
栗原市栗駒 【世界谷地】	4回目	23	2	6	
	5回目	10	8	7	
AV.		18.2	8.5	9.7	

No.3

調査地番号	調査日	堅果個数(15秒カウント)			備考
		ブナ1	ブナ2	ブナ3	
4	9月7日	8	3	7	
	1回目	6	6	1	
調査地名	2回目	3	2	2	
	3回目	8	11	8	
栗原市花山 【一掛山】	4回目	9	8	8	
	5回目	6	4	4	
AV.		7.0	5.7	5.0	

No.4

調査地番号	調査日	堅果個数(15秒カウント)			備考
		ブナ1	ブナ2	ブナ3	
5	9月7日	17	22	40	
	1回目	3	42	30	
調査地名	2回目	9	25	25	
	3回目	14	28	21	
栗原市花山 【湯沢1】	4回目	5	36	28	
	5回目	7	23	18	
AV.		9.2	29.8	27.0	

No.5

調査地番号	調査日	堅果個数(15秒カウント)			備考
		ブナ1	ブナ2	ブナ3	
6	9月7日	5	9	18	
	1回目	4	5	4	
調査地名	2回目	4	6	5	
	3回目	17	11	10	
栗原市花山 【湯沢2】	4回目	5	7	3	
	5回目	5	4	2	
AV.		6.8	6.8	7.2	

No.6

調査地番号	調査日	堅果個数(15秒カウント)			備考
		ブナ1	ブナ2	ブナ3	
7	9月3日	10	6	9	
	1回目	10	2	13	
調査地名	2回目	12	8	6	
	3回目	13	5	11	
大崎市雫子 奥宮 【滝ノ沢峠 進入口】	4回目	4	3	2	
	5回目	12	6	8	
AV.		10.2	5.0	8.0	

No.7

調査地番号	調査日	堅果個数(15秒カウント)			備考
		ブナ1	ブナ2	ブナ3	
8	9月9日	0	0	0	
	1回目	0	0	0	
調査地名	2回目	0	0	0	
	3回目	0	0	0	
大崎市雫子 奥宮 【花立峠】	4回目	0	0	0	
	5回目	0	0	0	
AV.		0.0	0.0	0.0	

No.8

調査地番号	調査日	堅果個数(15秒カウント)			備考
		ブナ1	ブナ2	ブナ3	
9	9月3日	0	0	7	
	1回目	0	0	4	
調査地名	2回目	0	0	2	
	3回目	0	0	4	
加美町宮崎 【田代高原】	4回目	0	2	3	
	5回目	0	5	3	
AV.		0.0	1.2	3.8	

No.9

調査地番号	調査日	堅果個数(15秒カウント)			備考
		ブナ1	ブナ2	ブナ3	
10	9月24日	22	10	0	
	1回目	34	12	0	
調査地名	2回目	32	7	0	
	3回目	17	37	0	
加美町小野 田【鏡池畔】	4回目	42	23	0	
	5回目	39	11	0	
AV.		30.8	18.7	0.0	

No.10

調査地番号	調査日	堅果個数(15秒カウント)			備考
		ブナ1	ブナ2	ブナ3	
11	9月24日	18	41	10	
	1回目	21	36	6	
調査地名	2回目	19	44	8	
	3回目	8	48	6	
加美町小野 田【白沼】	4回目	14	48	0	
	5回目	11	55	13	
AV.		15.2	45.5	7.2	

No.11

調査地番号	調査日	堅果個数(15秒カウント)			備考
		ブナ1	ブナ2	ブナ3	
12	9月24日	0	1	38	
	1回目	0	18	44	
調査地名	2回目	0	14	32	
	3回目	0	16	54	
加美町小野 田【栗沼】	4回目	0	6	47	
	5回目	0	12	45	
AV.		0.0	11.2	43.3	

No.12

調査地番号	調査日	堅果個数(15秒カウント)			備考
		ブナ1	ブナ2	ブナ3	
13	9月10日	8	0	13	
	1回目	44	0	38	
調査地名	2回目	25	0	26	
	3回目	44	0	41	
色麻町【船 形大滝1】	4回目	47	0	35	
	5回目	21	0	43	
AV.		31.5	0.0	32.7	

No.13

調査地番号	調査日	堅果個数(15秒カウント)				備考
		ブナ1	ブナ2	ブナ3	ブナ4	
14	9月10日	31	0	0	51	ブナ4 につ いて は仮 ブナで カウント
	1回目	7	7	48		
調査地名	2回目	5	7	66		
	3回目	11	5	52		
船形大滝2	4回目	17	8	42		
	5回目	44				
AV.		18.8	4.3	52.0		

No.14

調査地番号	調査日	堅果個数(15秒カウント)			備考
		ブナ1	ブナ2	ブナ3	
17	9月15日	0	34	4	
	1回目	11	13	8	
調査地名	2回目	9	25	30	
	3回目	10	32	1	
仙台市秋保 【二口1】	4回目	16	27	12	
	5回目	0	31	23	
AV.		7.5	27.0	13.2	

No.15

調査地番号	調査日	堅果個数(15秒カウント)			備考
		ブナ1	ブナ2	ブナ3	
18	9月15日	12	24	20	
	1回目	0	3	6	
調査地名	2回目	1	16	6	
	3回目	4	24	8	
仙台市秋保 【二口2】	4回目	13	14	21	
	5回目	1	2	7	
AV.		5.2	18.8	11.3	

No.16

調査地番号	調査日	堅果個数(15秒カウント)			備考
		ブナ1	ブナ2	ブナ3	
19	9月16日	0	0	5	
	1回目	0	0	8	
調査地名	2回目	0	0	0	
	3回目	0	0	4	
川崎町 【笹谷峠】	4回目	0	7	2	
	5回目	0	0	5	
AV.		0.0	1.2	3.7	

No.17

調査地番号	調査日	堅果個数(15秒カウント)			備考
		ブナ1	ブナ2	ブナ3	
20	9月16日	0	6	0	
	1回目	0	17	4	
調査地名	2回目	0	1	0	
	3回目	8	18	12	
蔵王町 【海見台】	4回目	0	2	8	
	5回目	2	25	10	
AV.		1.7	10.5	5.7	

調査地番号	調査日	堅果個数(15秒カウント)			備考
		ブナ1	ブナ2	ブナ3	
	1回目				
	2回目				
調査地名	3回目				
	4回目				
	5回目				
	6回目				

ツキノワグマ出没予測を目的とした堅果類豊凶調査集計表【ミズナラ】

調査年度: R3

地方繁興事務所名: 林業技術総合センター

集計者: 田中

No.1

調査地番号	調査日	堅果個数(30秒カウント)			備考
		ミズナラ1	ミズナラ2	ミズナラ3	
1	9月8日 1回目	21	51	16	
	2回目	5	25	6	
	3回目	6	17	4	
調査地名 栗原市栗駒 【行者滝】	4回目	6	68	6	
	5回目	5	47	7	
	6回目	4	32	4	
AV.		7.8	40.0	7.2	

No.2

調査地番号	調査日	堅果個数(30秒カウント)			備考
		ミズナラ1	ミズナラ2	ミズナラ3	
2	9月8日 1回目	33	28	21	
	2回目	19	10	20	
	3回目	31	8	16	
調査地名 栗原市栗駒 【金名水】	4回目	29	14	38	
	5回目	21	22	15	
	6回目	11	11	35	
AV.		24.0	15.5	24.2	

No.3

調査地番号	調査日	堅果個数(30秒カウント)			備考
		ミズナラ1	ミズナラ4	ミズナラ5	
4	9月7日 1回目	11	30	37	
	2回目	14	4	29	
	3回目	9	2	18	ミズナラ 2,3枯死 のため近 隣の4,5道 加
調査地名 一松山	4回目	10	16	18	
	5回目	6	0	20	
	6回目	12	4	18	
AV.		10.3	9.2	23.3	

No.4

調査地番号	調査日	堅果個数(30秒カウント)			備考
		ミズナラ1	ミズナラ2	ミズナラ3	
11	9月24日 1回目	1	0	2	
	2回目	1	0	3	
	3回目	0	0	10	
調査地名 加美町小野 田【白沼】	4回目	3	0	15	
	5回目	2	0	4	
	6回目	2	0	6	
AV.		1.5	0.0	6.7	

No.5

調査地番号	調査日	堅果個数(30秒カウント)			備考
		ミズナラ1	ミズナラ2	ミズナラ3	
15	9月15日 1回目	10	5	3	
	2回目	7	5	0	
	3回目	0	2	0	
調査地名 大和町 【升沢】	4回目	1	1	0	
	5回目	10	4	0	
	6回目	3	1	0	
AV.		5.2	3.0	0.5	

No.6

調査地番号	調査日	堅果個数(30秒カウント)						備考
		ミズナラ1	ミズナラ4	ミズナラ5	ミズナラ6	ミズナラ7	ミズナラ8	
16	9月10日 1回目	17	4	0	18			
	2回目	11	17	1	19		ミズナラ 2,3はナ ラ枯れに よりに 枯	
	3回目	15	24	7	12			
調査地名 仙台市泉区 【泉ヶ岳ス キー場】	4回目	9	6	0	16		死。ミズナ ラ4~6を 追加。	
	5回目	7	26	2	19			
	6回目	3	3	3	15			
AV.		10.3	13.3	2.2	16.5			

No.7

調査地番号	調査日	堅果個数(30秒カウント)			備考
		ミズナラ1	ミズナラ2	ミズナラ3	
19	9月16日 1回目	8	1	0	
	2回目	0	3	0	
	3回目	5	4	0	
調査地名 川崎町 【笹谷峠】	4回目	9	9	0	
	5回目	2	10	0	
	6回目	14	8	0	
AV.		6.3	5.8	0.0	

No.8

調査地番号	調査日	堅果個数(30秒カウント)			備考
		ミズナラ1	ミズナラ2	ミズナラ3	
21	9月16日 1回目	0	32	10	
	2回目	0	51	24	
	3回目	2	73	25	
調査地名 藤玉町 【えぼしス キー場】	4回目	2	37	36	
	5回目	6	18	27	
	6回目	1	63	37	
AV.		1.8	45.7	26.5	

ツキノワグマ出没予測を目的とした堅果類豊凶調査 豊凶判定【ブナ】

調査年: R3

地方振興事務所名: 林業技術総合センター

※豊凶判定について

H25～R2年度の最大果実密度(①)を使用。①の半分以上:豊作, 1/4以上:並作, 1/4未満凶作(調査を継続し, ①より大きい数値が得られた場合は, その数値を①に使用する)。

H25～R2年度の最大果実密度(①):127.8[H27年度・調査地番号6・湯浜2]。63.9以上豊作, 31.9以上63.9未満並作, 31.9未満凶作。

No.	調査地番号	調査地名	標準木	堅果個数平均(個) A	1秒当たりカウント数 (個) B=A/15	落下果実密度(個/m2) C=50*B ^{0.6}	落下果実密度 (個/m2)平均値	豊凶判定
1	2	栗原市栗駒 【釜名水】	ブナ1	53.8	3.6	107.6	62.0	並作
			ブナ2	13.2	0.9	46.2		
			ブナ3	7.2	0.5	32.1		
2	3	栗原市栗駒 【世界谷地】	ブナ1	18.2	1.2	56.1	43.4	並作
			ブナ2	8.5	0.6	35.6		
			ブナ3	9.7	0.6	38.4		
3	4	栗原市花山【3-桧山】	ブナ1	7.0	0.5	31.7	28.5	凶作
			ブナ2	5.7	0.4	27.9		
			ブナ3	5.0	0.3	25.9		
4	5	栗原市花山【湯浜1】	ブナ1	9.2	0.6	37.2	61.3	並作
			ブナ2	29.8	2.0	75.5		
			ブナ3	27.0	1.8	71.1		
5	6	栗原市花山【湯浜2】	ブナ1	6.8	0.5	31.2	31.5	凶作
			ブナ2	6.8	0.5	31.2		
			ブナ3	7.2	0.5	32.1		
6	7	大崎町鴨子鬼首【西村出入口】	ブナ1	10.2	0.7	39.6	33.2	並作
			ブナ2	5.0	0.3	25.9		
			ブナ3	8.0	0.5	34.3		
7	8	大崎町鴨子鬼首【花立峠】	ブナ1	0.0	0.0	0.0	0.0	凶作
			ブナ2	0.0	0.0	0.0		
			ブナ3	0.0	0.0	0.0		
8	9	加美町富崎【田代高原】	ブナ1	0.0	0.0	0.0	11.0	凶作
			ブナ2	1.2	0.1	10.8		
			ブナ3	3.8	0.3	22.1		
9	10	加美町小野田【鍋越峠】	ブナ1	30.8	2.1	77.0	43.4	並作
			ブナ2	16.7	1.1	53.3		
			ブナ3	0.0	0.0	0.0		
10	11	加美町小野田【白沼】	ブナ1	15.2	1.0	50.3	59.9	並作
			ブナ2	45.5	3.0	97.3		
			ブナ3	7.2	0.5	32.1		
11	12	加美町小野田【長沼】	ブナ1	0.0	0.0	0.0	45.5	並作
			ブナ2	11.2	0.7	41.9		
			ブナ3	43.3	2.9	94.5		
12	13	色麻町【船形大滝1】	ブナ1	31.5	2.1	78.0	52.6	並作
			ブナ2	0.0	0.0	0.0		
			ブナ3	32.7	2.2	79.8		
13	14	船形大滝2	ブナ1	18.8	1.3	57.3	62.2	並作
			ブナ2	—	—	—		
			ブナ3	4.3	0.3	23.7		
			ブナ4	52.0	3.5	105.4		
14	17	仙台市秋保【二口1】	ブナ1	7.5	0.5	33.0	50.1	並作
			ブナ2	27.0	1.8	71.1		
			ブナ3	13.2	0.9	46.2		
15	18	仙台市秋保【二口2】	ブナ1	5.2	0.3	26.4	38.8	並作
			ブナ2	13.8	0.9	47.6		
			ブナ3	11.3	0.8	42.3		
16	19	川崎町【壺谷峠】	ブナ1	0.0	0.0	0.0	10.8	凶作
			ブナ2	1.2	0.1	10.8		
			ブナ3	3.7	0.2	21.5		
17	20	鹿王町【滝見台】	ブナ1	1.7	0.1	13.4	27.2	凶作
			ブナ2	10.5	0.7	40.4		
			ブナ3	5.7	0.4	27.9		
							38.9	並作

※H27年度調査結果より豊凶判定基準変更。

調査年: R3

地方振興事務所名: 林業技術総合センター

※豊凶判定について

H25～R2年度の最大果実密度(①)を使用。①の半分以上:豊作, 1/4以上:並作, 1/4未満凶作(調査を継続し, ①より大きい数値が得られた場合は, その数値を①に使用する)。

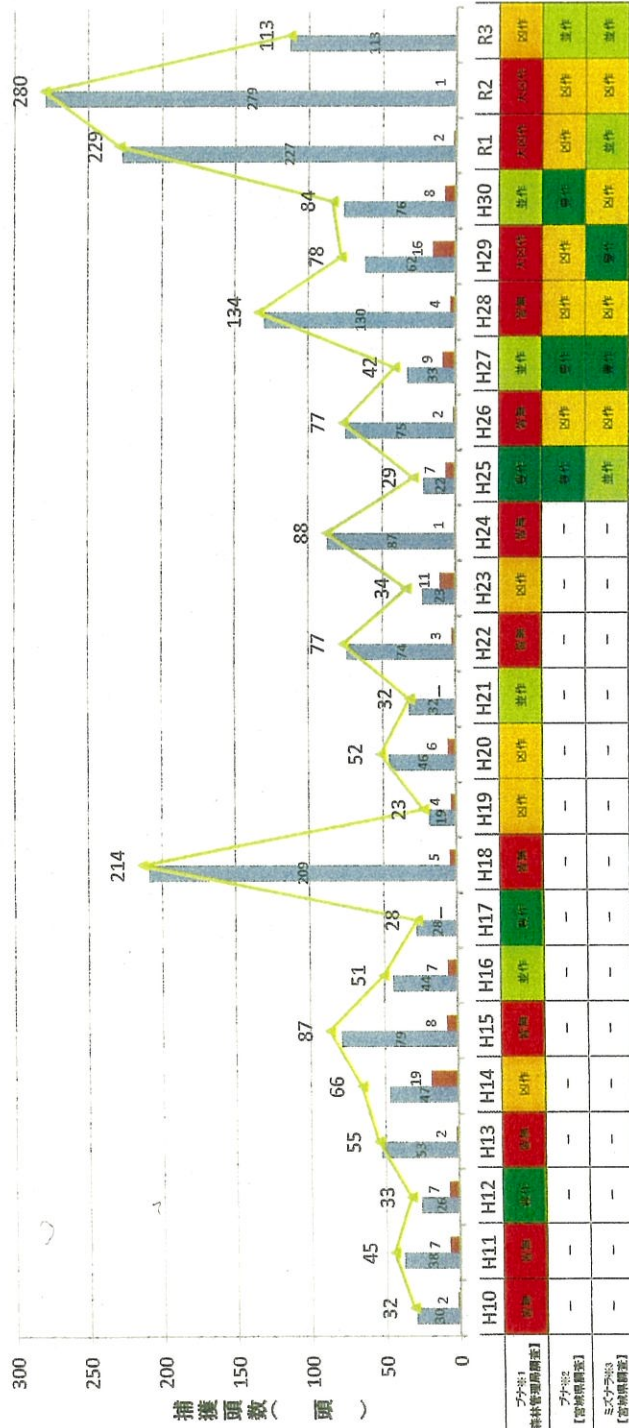
H25～R2年度の最大果実密度(①):219.5【H27年度・調査地番号21・えぼしスキー場】。109.7以上豊作, 54.8以上109.7未満並作, 54.8未満凶作。

No.	調査地番号	調査地名		堅果個数平均(個) A	1秒当たりカウント数 (個) B=A/30	落下果実密度 (個/m ²) C=150*B ^{0.58}	落下果実密度 (個/m ²)平均値	豊凶判定
1	1	栗原市栗駒【狩着滝】	ミズナラ1	7.8	0.3	68.8	103.8	並作
			ミズナラ2	40.0	1.3	177.2		
			ミズナラ3	7.2	0.2	65.4		
2	2	栗原市栗駒【釜名水】	ミズナラ1	24.0	0.8	131.8	122.1	豊作
			ミズナラ2	15.5	0.5	102.3		
			ミズナラ3	24.2	0.8	132.3		
3	4	一桧山	ミズナラ1	10.3	0.3	80.8	95.3	並作
			ミズナラ2	—	—	—		
			ミズナラ3	—	—	—		
			ミズナラ2	9.2	0.3	75.4		
			ミズナラ3	23.3	0.8	129.7		
4	11	加美町小野田【白沼】	ミズナラ1	1.5	0.1	26.4	29.7	凶作
			ミズナラ2	0.0	0.0	0.0		
			ミズナラ3	6.7	0.2	62.7		
5	15	大和町【升沢】	ミズナラ1	5.2	0.2	54.1	35.8	凶作
			ミズナラ2	3.0	0.1	39.5		
			ミズナラ3	0.5	0.0	14.0		
6	16	仙台市泉区【銀ヶ岳スキー場】	ミズナラ1	10.3	0.3	80.8	78.3	並作
			ミズナラ2	—	—	—		
			ミズナラ3	—	—	—		
			ミズナラ4	13.3	0.4	93.7		
			ミズナラ5	2.2	0.1	32.7		
7	19	川崎町【笹谷峠】	ミズナラ1	6.3	0.2	60.9	39.6	凶作
			ミズナラ2	5.8	0.2	58.0		
			ミズナラ3	0.0	0.0	0.0		
8	21	鹿王町【えぼしスキー場】	ミズナラ1	1.8	0.1	29.7	120.2	豊作
			ミズナラ2	45.7	1.5	191.4		
			ミズナラ3	26.5	0.9	139.6		
							78.1	並作

※ミズナラの豊凶判定は、当面参考値。数年(ex.5～10年程度)調査を継続し、最も落下果実密度が高い地点に対する判定を行う。

※H27年度調査結果より豊凶判定基準変更。

■ 有害捕獲 ■ 狩猟 ▲ 捕獲計



H17H21年の狩猟子一女は次捕。R3年度有害捕獲頭数は、9月末時点。有害捕獲頭数のうち、放獣数は除く。

【狩猟管理用調査】	ブナ※1	H10	H11	H12	H13	H14	H15	H16	H17	H18	H19	H20	H21	H22	H23	H24	H25	H26	H27	H28	H29	H30	R1	R2	R3
【営林用調査】	ブナ※2																								
【営林用調査】	ミズナラ※3																								

※1 森林管理局が実施している前花・結実調査の調査内容は、「豊田」営作「営作」の4段階で評価している。
 ※2 営林局が実施している調査内容は、「豊田」営作「営作」の3段階で評価している。
 ※3 ミズナラの豊田特定については、営林局調査を実施し、豊田特定する必要があるため、当面参考値とする。

令和3年度宮城県ツキノワグマ個体数推定調査業務報告書 概要版

宮城県の計画的かつ科学的なツキノワグマの保護管理の推進を図るため、カメラトラップ調査により県内に生息するツキノワグマ（以下、クマとする。）の個体数推定調査を行った。

1. 調査方法

自動撮影カメラとクマをカメラの前に誘導する誘因餌で構成されているトラップを林内に設置して、クマの撮影を行った。トラップは平成26年度に実施したカメラトラップ調査の設置個所を基準に七ヶ宿町と白石市で50台設置し、2021年6月から9月までの期間で約3か月間調査を実施した。

2. 調査結果

(1) クマの撮影および個体識別

自動撮影カメラで撮影した動画を確認して動物種やトラップ、撮影日などを整理した。その結果、クマが撮影された動画は1,615本となった。また、クマが撮影された動画については1回のトラップ接触機会を1イベントとして集計し、イベントごとに撮影された斑紋により個体識別を行った。その結果、個体識別したイベント数は118となり、識別個体数は65個体であった。

(2) 生息個体数の推定

個体識別データをもとに空間明示標識再捕獲法によって生息密度を推定し、宮城県内の生息個体数を推定した。生息密度の推定は、本調査のデータに加え、令和2年度調査のデータを個別の調査データとして与えて、Mbモデルにより行った。その結果、生息密度は本調査で1.06(0.67-1.70)¹頭/km²、令和2年度調査の加美で1.48(1.04-2.10)頭/km²、仙台で1.4(0.91-2.15)頭/km²となった。

上記の推定生息密度と令和2年度の捕獲数を用いて、県北、県央、県南、気仙沼の4つに分けて、各区域の生息域面積を算出した。その結果、令和3年度の生息個体数推定値は県北で中央値1,909頭、95%信頼区1,305～2,758頭、県央で中央値850頭、95%信頼区間524～1,347頭、県南で中央値762頭、95%信頼区間482～1,222頭、県全体の合計値は中央値3,629頭、95%信頼区間2,401～5,459頭と算出された。

表1 クマの生息個体数推定結果

推定年度	区域	生息域面積 (km)	生息密度(頭/km)			個体数(頭)		
			中央値	下限値	上限値	中央値	下限値	上限値
令和2年度	県北	1197.37	1.48	1.04	2.10	1,772	1,245	2,514
	県央	578.56	1.40	0.91	2.15	810	526	1,244
令和3年度	県北					1,909	1,305	2,758
	県央					850	524	1,347
	県南	718.97	1.06	0.67	1.70	762	482	1,222
	県西部	2494.90				3,521	2,311	5,327
	気仙沼	347.92	0.31	0.26	0.38	108	90	132
	県内全体	2842.82				3,629	2,401	5,459

¹ 括弧前の値は中央値を示し、括弧内の数値は95%信頼区間の上限値と下限値を示している。

