

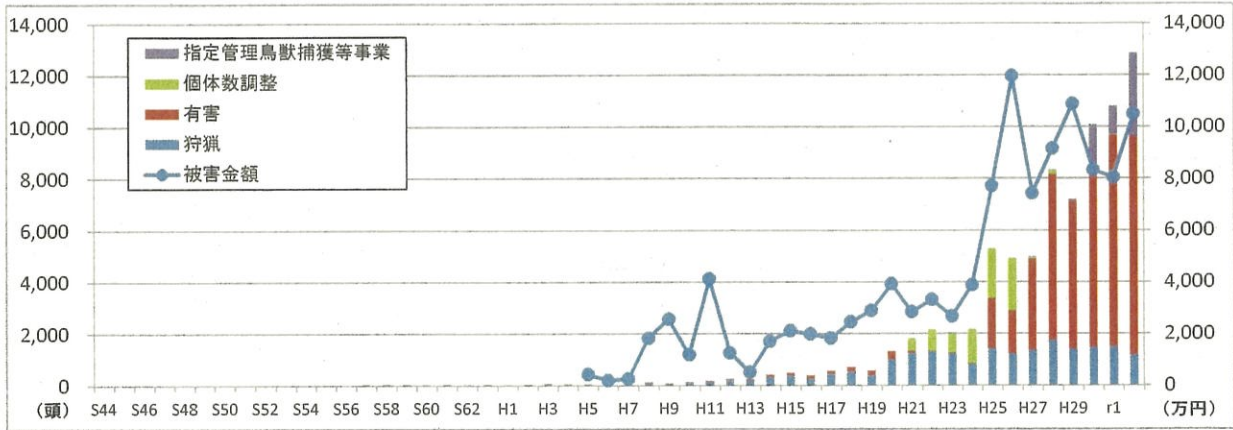
令和2年度

イノシシに関する各種データ

令和3年8月

宮城県環境生活部自然保護課

県内のイノシシの被害額と捕獲数の推移



県内のイノシシ被害金額(平成5年度以降)

(単位:万円)

年度	H5	H6	H7	H8	H9	H10	H11	H12	H13	H14
被害金額	440	210	266	1,837	2,579	1,196	4,119	1,267	511	1,713
年度	H15	H16	H17	H18	H19	H20	H21	H22	H23	H24
被害金額	2,119	1,988	1,834	2,464	2,895	3,930	2,847	3,318	2,673	3,876
年度	H25	H26	H27	H28	H29	H30	R1	R2(速報値)		
被害金額	7,708	11,963	7,428	9,157	10,876	8,328	8,038	10,492		

県内のイノシシ被害面積(平成5年度以降)

(単位:ha)

年度	H5	H6	H7	H8	H9	H10	H11	H12	H13	H14
被害面積	40.5	3.8	9.4	23.4	24.2	14.2	46.0	214.3	5.5	15.3
年度	H15	H16	H17	H18	H19	H20	H21	H22	H23	H24
被害面積	16.2	13.2	16.1	21.9	26.0	40.0	48.7	54.0	40.2	70.6
年度	H25	H26	H27	H28	H29	H30	R1	R2(速報値)		
被害面積	103.1	166.8	95.7	126.5	166.4	126.9	95.7	114.2		

県内のイノシシ捕獲数(昭和44年度以降)

(単位:頭)

年度	S44	S45	S46	S47	S48	S49	S50	S51	S52	S53	S54	S55	S56	S57	S58
個体数調整															
有害	1	0	0	0	7	4	0	6	0	0	0	1	5	3	4
狩猟	0	0	0	0	8	3	2	7	9	3	8	15	6	34	38
合計	1	0	0	0	15	7	2	13	9	3	8	16	11	37	42
年度	S59	S60	S61	S62	S63	H1	H2	H3	H4	H5	H6	H7	H8	H9	H10
個体数調整															
有害	1	1	3	4	2	9	7	5	4	4	8	9	27	20	17
狩猟	37	13	37	24	36	24	31	54	38	48	20	36	97	57	108
合計	38	14	40	28	38	33	38	59	42	52	28	45	124	77	125
年度	H11	H12	H13	H14	H15	H16	H17	H18	H19	H20	H21	H22	H23	H24	H25
個体数調整											474	838	741	1,329	1,910
有害	32	38	35	83	100	130	119	176	185	303	90	19	32	30	1,958
狩猟	146	218	205	327	390	266	451	542	389	1,014	1,252	1,312	1,227	820	1,425
合計	178	256	240	410	490	396	570	718	574	1,317	1,816	2,169	2,000	2,179	5,293
年度	H26	H27	H28	H29	H30	R1	R2(速報値)								
個体数調整	2,027	53	144	14	8	20	0								
有害	1,671	3,537	6,418	5,734	6,948	8,192	8,468								
狩猟	1,222	1,363	1,750	1,403	1,465	1,502	1,175								
指定管理鳥獣捕獲等事業	—	11	18	28	1,653	1,077	3,194								
合計	4,920	4,964	8,330	7,179	10,074	10,791	12,837								

イノシシによる農作物の被害状況調査結果

年度	農作物名	被害面積 (ha)	被害量 (t)	被害金額 (万円)	主な被害発生地域
R2 (速報値)	稲	73.5	384.0	7,544.6	仙台市, 気仙沼市, 白石市, 名取市, 角田市, 岩沼市, 栗原市, 東松島市, 大崎市, 富谷市, 蔵王町, 七ヶ宿町, 大河原町, 村田町, 柴田町, 川崎町, 丸森町, 亶理町, 山元町, 松島町, 利府町, 大和町, 大郷町, 大衡村, 色麻町, 加美町, 南三陸町
	豆類	9.8	14.5	437.0	
	雑穀	1.3	0.3	9.2	
	果樹	1.2	15.0	362.7	
	飼料作物	17.2	540.7	616.5	
	野菜	3.7	27.4	719.4	
	いも類	7.5	94.9	802.1	
	その他	0.0	0.4	0.4	
小計	114.2	1,077.2	10,491.9		
R1	稲	62.3	312.4	5,977.6	仙台市, 石巻市, 気仙沼市, 白石市, 名取市, 角田市, 岩沼市, 登米市, 栗原市, 大崎市, 富谷市, 蔵王町, 七ヶ宿町, 大河原町, 村田町, 柴田町, 川崎町, 丸森町, 亶理町, 山元町, 松島町, 大和町, 大郷町, 大衡村, 色麻町, 加美町
	豆類	7.4	20.6	543.1	
	雑穀	0.3	0.1	1.8	
	果樹	2.7	16.7	266.1	
	飼料作物	10.5	101.8	107.4	
	野菜	4.5	22.2	335.2	
	いも類	7.8	81.3	791.3	
	その他	0.2	1.255	15.0	
小計	95.7	556.4	8,037.6		
H30	稲	92.4	369.0	6,663.9	仙台市, 気仙沼市, 白石市, 名取市, 角田市, 岩沼市, 栗原市, 大崎市, 富谷市, 蔵王町, 七ヶ宿町, 大河原町, 村田町, 柴田町, 川崎町, 丸森町, 亶理町, 山元町, 利府町, 大和町, 大郷町, 大衡村, 色麻町, 加美町
	豆類	4.1	6.4	200.1	
	雑穀	3.1	0.9	20.7	
	果樹	0.4	3.0	159.6	
	飼料作物	9.7	213.7	279.6	
	野菜	12.3	33.0	479.0	
	いも類	5.0	57.0	524.8	
	その他	0.0001	0.001	0.2	
小計	126.9	683.0	8,327.8		
H29	稲	124.3	415.2	7,559.5	仙台市, 白石市, 名取市, 角田市, 岩沼市, 栗原市, 大崎市, 富谷市, 蔵王町, 七ヶ宿町, 大河原町, 村田町, 柴田町, 川崎町, 丸森町, 亶理町, 山元町, 利府町, 大和町, 大郷町, 大衡村, 色麻町, 加美町
	麦類	0.01	0.03	0.4	
	豆類	5.8	10.3	327.2	
	雑穀	4.6	7.1	135.4	
	果樹	1.1	10.8	212.2	
	飼料作物	8.7	217.9	389.3	
	野菜	15.3	77.4	1,621.1	
	いも類	6.5	71.0	612.5	
	工芸作物	0.1	1.0	17.5	
その他	0.1	0.01	0.6		
小計	166.4	810.8	10,875.8		
H28	稲	81.1	312.5	5,989.7	仙台市, 白石市, 名取市, 角田市, 岩沼市, 栗原市, 大崎市, 富谷市, 蔵王町, 七ヶ宿町, 大河原町, 村田町, 柴田町, 川崎町, 丸森町, 亶理町, 山元町, 大和町, 大衡村, 色麻町, 加美町
	麦類	0.0	0.1	1.6	
	豆類	9.6	16.0	666.6	
	雑穀	4.8	10.0	97.1	
	果樹	0.7	4.5	71.9	
	飼料作物	13.0	481.5	528.0	
	野菜	8.7	21.6	712.2	
	いも類	8.1	101.1	841.5	
	工芸作物	0.3	4.4	207.5	
その他	0.2	2.4	40.7		
計	126.5	954.1	9,156.7		
H27	稲	60.1	196.9	4,202.7	仙台市, 白石市, 名取市, 角田市, 岩沼市, 栗原市, 大崎市, 蔵王町, 七ヶ宿町, 大河原町, 村田町, 柴田町, 川崎町, 丸森町, 亶理町, 山元町, 大和町, 富谷町, 大衡村, 色麻町, 加美町
	麦類	1.9	5.8	96.8	
	豆類	5.1	7.0	283.2	
	雑穀	1.2	1.1	31.2	
	果樹	1.6	6.5	113.1	
	飼料作物	8.5	290.4	346.4	
	野菜	6.3	64.0	828.8	
	いも類	9.8	127.6	1,102.8	
	その他	1.3	13.7	422.7	
小計	95.7	712.9	7,427.5		

イノシシによる農作物の被害状況調査結果

年度	農作物名	被害面積 (ha)	被害量 (t)	被害金額 (万円)	主な被害発生地域
H26	稲	117.1	430.9	8,332.9	仙台市、白石市、名取市、角田市、岩沼市、栗原市、大崎市、蔵王町、七ヶ宿町、大河原町、村田町、柴田町、川崎町、丸森町、亶理町、山元町、大和町、富谷町、大衡村、色麻町、加美町
	麦類	0.5	0.4	17.3	
	豆類	5.5	8.0	264.1	
	雑穀	0.6	0.2	6.6	
	果樹	0.8	6.2	326.5	
	飼料作物	18.5	690.9	803.2	
	野菜	7.5	72.6	789.1	
	いも類	14.4	136.7	1,045.0	
	その他	1.9	33.9	378.5	
	小計	166.8	1,379.8	11,963.1	
H25	稲	65.9	180.9	5,033.1	仙台市、白石市、名取市、角田市、岩沼市、栗原市、大崎市、蔵王町、七ヶ宿町、大河原町、村田町、柴田町、川崎町、丸森町、亶理町、山元町、大和町、大衡村、加美町
	豆類	3.6	9.8	157.5	
	雑穀	0.6	1.1	18.9	
	果樹	1.4	5.7	231.2	
	飼料作物	16.1	527.0	757.6	
	野菜	5.4	20.5	459.4	
	いも類	8.6	106.8	971.5	
	その他	1.5	6.8	78.7	
	小計	103.1	858.5	7,707.9	
	H24	稲	47.9	171.2	
麦類		0.1	0.3	4.5	
豆類		1.9	1.4	47.4	
雑穀		0.4	0.1	4.2	
果樹		4.4	7.8	160.3	
飼料作物		3.0	151.3	123.0	
野菜		2.8	21.7	271.2	
いも類		7.5	106.6	724.8	
工芸作物		0.0	0.0	0.1	
その他		2.8	7.0	88.0	
小計	70.7	467.4	3,875.9		
H23	稲	28.2	120.3	1,969.5	白石市、角田市、蔵王町、七ヶ宿町、大河原町、村田町、柴田町、川崎町、丸森町、仙台市、岩沼市、山元町、大和町、大衡村(H23から)、大崎市、加美町、栗原市(H23から)、(亶理町)
	豆類	1.2	1.3	35.7	
	雑穀	0.0	0.2	0.3	
	果樹	0.8	1.1	18.0	
	飼料作物	1.3	38.3	43.7	
	野菜	3.6	13.0	204.9	
	いも類	4.1	56.7	385.8	
	その他	1.0	0.5	15.4	
	小計	40.2	231.4	2,673.3	
	H22	稲	29.1	131.4	
豆類		6.7	9.6	241.0	
雑穀		0.0	0.1	2.2	
果樹		0.4	4.5	70.8	
飼料作物		4.1	195.0	196.8	
野菜		5.7	25.2	275.7	
いも類		5.6	94.5	558.1	
その他		2.4	3.4	40.0	
小計		54.0	463.7	3,317.6	
H21		稲	17.8	74.5	1,649.6
	豆類	5.4	7.2	188.2	
	果樹	0.2	2.3	36.2	
	飼料作物	12.9	112.1	145.2	
	野菜	1.7	18.0	212.7	
	いも類	5.9	99.3	583.8	
	その他	4.8	0.7	30.8	
	小計	48.7	314.1	2,846.5	
H20	稲	25.9	123.4	2,829.0	白石市、角田市、蔵王町、大河原町、村田町、川崎町、丸森町、仙台市、亶理町、山元町
	豆類	4.7	7.3	195.3	
	果樹	0.2	2.9	46.5	
	飼料作物	4.1	170.3	219.2	
	野菜	1.9	22.4	304.5	
	いも類	2.7	44.6	278.1	
	その他	0.6	0.4	57.6	
	小計	40.0	371.3	3,930.2	

イノシシによる農作物の被害状況調査結果

年度	農作物名	被害面積 (ha)	被害量 (t)	被害金額 (万円)	主な被害発生地域
H19	稲	14.2	72.0	1,661.7	白石市, 角田市, 丸森町, 仙台市, 川崎町, 亶理町, 山元町, 大河原町, 蔵王町, 柴田町
	いも類	5.4	94.3	645.1	
	野菜	0.9	13.4	175.3	
	飼料作物	3.6	149.9	172.7	
	果樹	0.6	7.9	120.2	
	その他	-	36.0	66.0	
	豆類	1.3	2.1	54.1	
小計	26.0	375.6	2,895.1		
H18	稲	14.9	76.7	1,892.2	白石市, 角田市, 蔵王町, 大河原町, 村田町, 柴田町, 川崎町, 丸森町, 仙台市, 亶理町, 山元町
	いも類	2.4	40.3	245.3	
	飼料作物	2.3	95.0	123.7	
	野菜	0.3	5.4	93.1	
	豆類	1.9	2.4	71.8	
	果樹	0.1	1.6	38.0	
	小計	21.9	221.4	2,464.2	

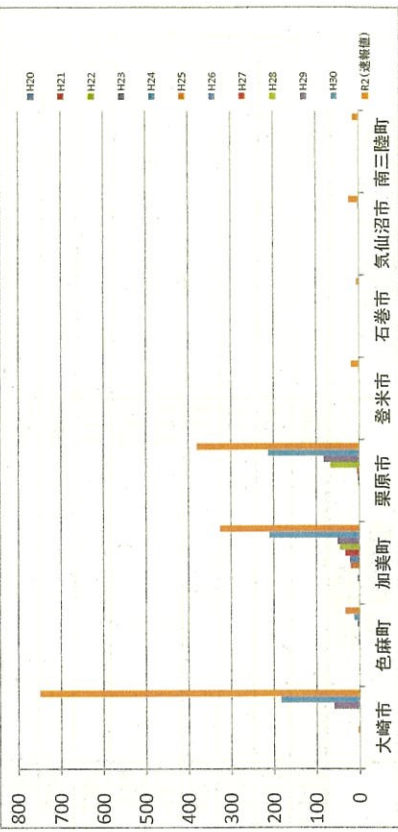
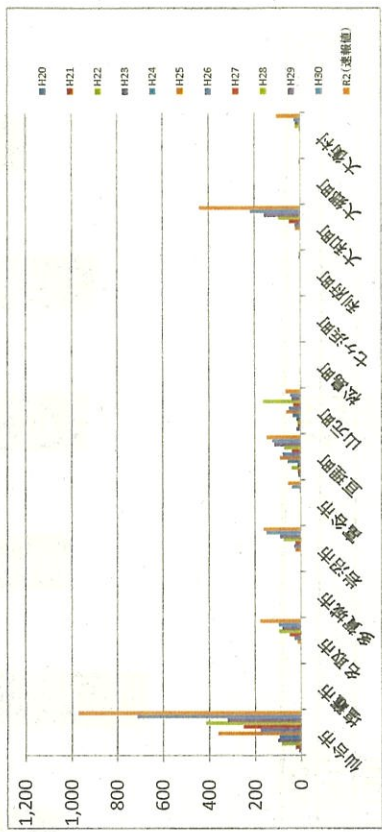
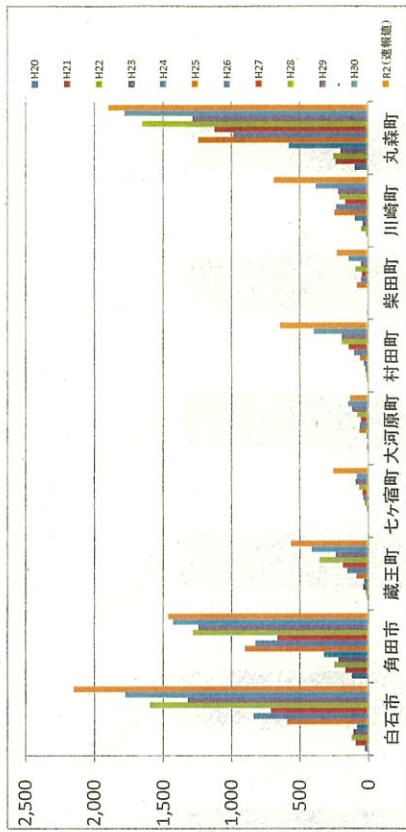
R2 年度イノシシ捕獲実績

市町村	市町村の捕獲目標 (有害捕獲+個体数調整)	捕獲実績		
		有害捕獲	個体数調整	指定管理鳥獣捕獲等事業
				計
白石市	2,000	2,149		2,149
角田市	1,200	771		686
蔵王町	500	561		561
七ヶ宿町	300	253		253
大河原町	150	89		39
村田町	440	381		256
柴田町	300	101		123
川崎町	400	277		407
丸森町	1,700	891		1,003
小計	6,990	5,473		2,514
仙台市	600	972		972
名取市	150	103		73
岩沼市	150	59		102
富谷市	75	56		56
亘理町	150	69		78
山元町	200	65		65
松島町		1		1
利府町		6		6
大和町	800	356		85
大郷町		6		6
大衡村	50	82		21
小計	2,175	1,775		359
大崎市	400	690		59
色麻町	20	32		32
加美町	280	256		67
小計	700	978		126
栗原市	300	201		177
石巻市		6		6
登米市				18
気仙沼市		22		22
南三陸町		13		13
小計		35		35
合計	10,165	8,468		11,662
指定管理鳥獣捕獲等事業	3,600			3,194
狩猟	1,200			1,175
総計	14,965			12,837

有害捕獲・個体数調整・指定管理鳥獣捕獲等事業実績(イノシシ)

市町村	H20	H21	H22	H23	H24	H25	H26	H27	H28	H29	H30	R1	R2(速報値)
白石市	26	92	123	110	85	589	834	709	1,595	1,318	1,775	1,814	2,149
角田市	119	166	248	218	323	896	821	658	1,277	1,238	1,424	1,316	1,457
蔵王町	3	6	18	38	29	85	155	185	356	239	413	448	561
七ヶ宿町				5	8	20	34	37	65	90	84	200	253
大河原町	1	6	10	5	11	61	60	50	80	116	147	117	128
村田町	5	6	13	19	30	57	100	141	195	192	397	535	637
柴田町	6	6	2	1	3	77	52	41	91	49	142	124	224
川崎町	4	9	50	37	96	243	233	165	209	218	383	439	684
丸森町	96	234	252	201	577	1,236	980	1,119	1,649	1,281	1,781	1,776	1,894
大河原管内計	260	513	716	634	1,162	3,264	3,269	3,105	5,517	4,741	6,546	6,769	7,987
仙台市	12	25	87	101	96	362	179	252	417	323	716	809	972
塩竈市													
名取市						15	29	52	96	82	99	122	176
多賀城市													
岩沼市					2	25	31	25	77	92	152	118	161
富谷市									4	5	39	52	56
亶理町	11	13	40	14	58	91	80	39	72	116	125	104	147
山元町	20	13	14	20	37	63	53	34	164	41	48	79	65
松島町													
七ヶ浜町													
利府町											10		6
大和町					3	22	25	50	96	159	219	374	441
大畑町													6
大南村							3	5	23	22	30	86	103
仙台管内	43	51	141	135	196	578	400	457	950	840	1,438	1,750	2,134
大崎市				1	4	4	2	2	1	59	184	305	749
色麻町							2	2	2	5	13	12	32
加美町				4	20	20	22	32	45	49	210	240	323
涌谷町													
美里町													
北部管内				4	1	24	26	34	46	113	407	557	1,104
栗原市						2	3	5	67	82	212	204	378
栗原管内						2	3	5	67	82	212	204	378
登米市											2	1	18
登米管内											2	1	18
石巻市											1	1	6
東松島市													
女川町													
東部管内											1	1	6
気仙沼市											3	3	22
南三陸町												4	13
気仙沼管内											3	7	35
合計	303	564	857	773	1,359	3,868	3,698	3,601	6,580	5,776	8,609	9,289	11,662

狩猟実績 1,014 1,252 1,312 1,227 820 1,425 1,222 1,363 1,750 1,403 1,465 1,502 1,175
 合計 1,317 1,816 2,169 2,000 2,179 5,293 4,920 4,964 8,330 7,179 10,074 10,791 12,837

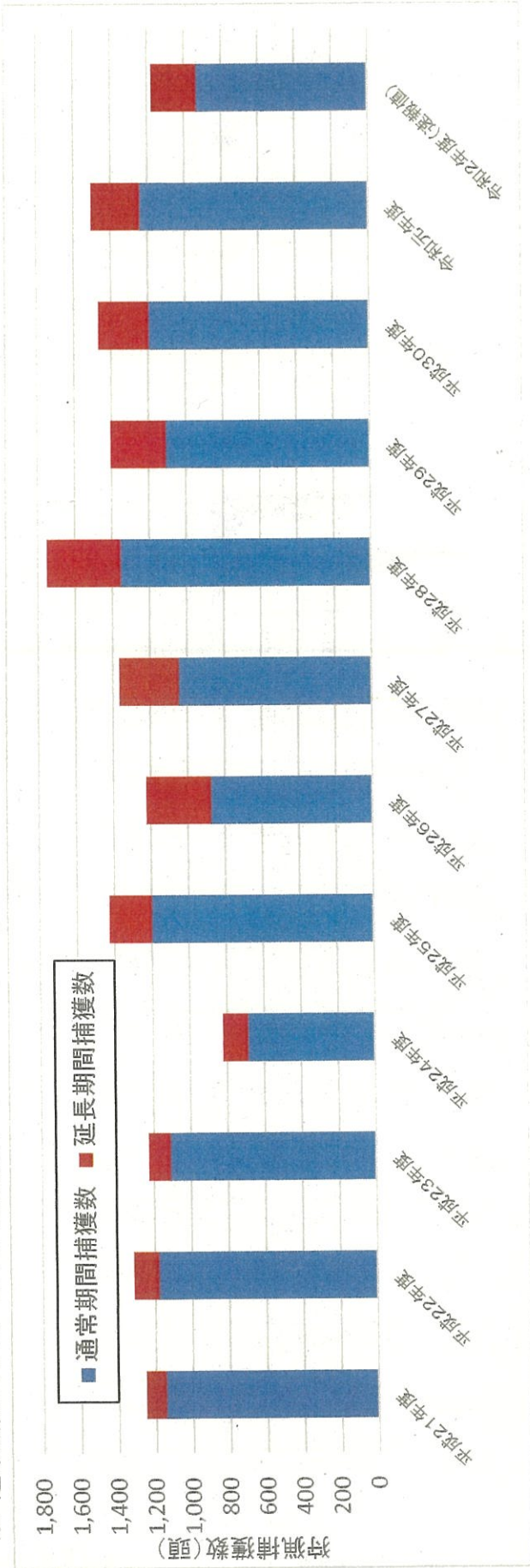


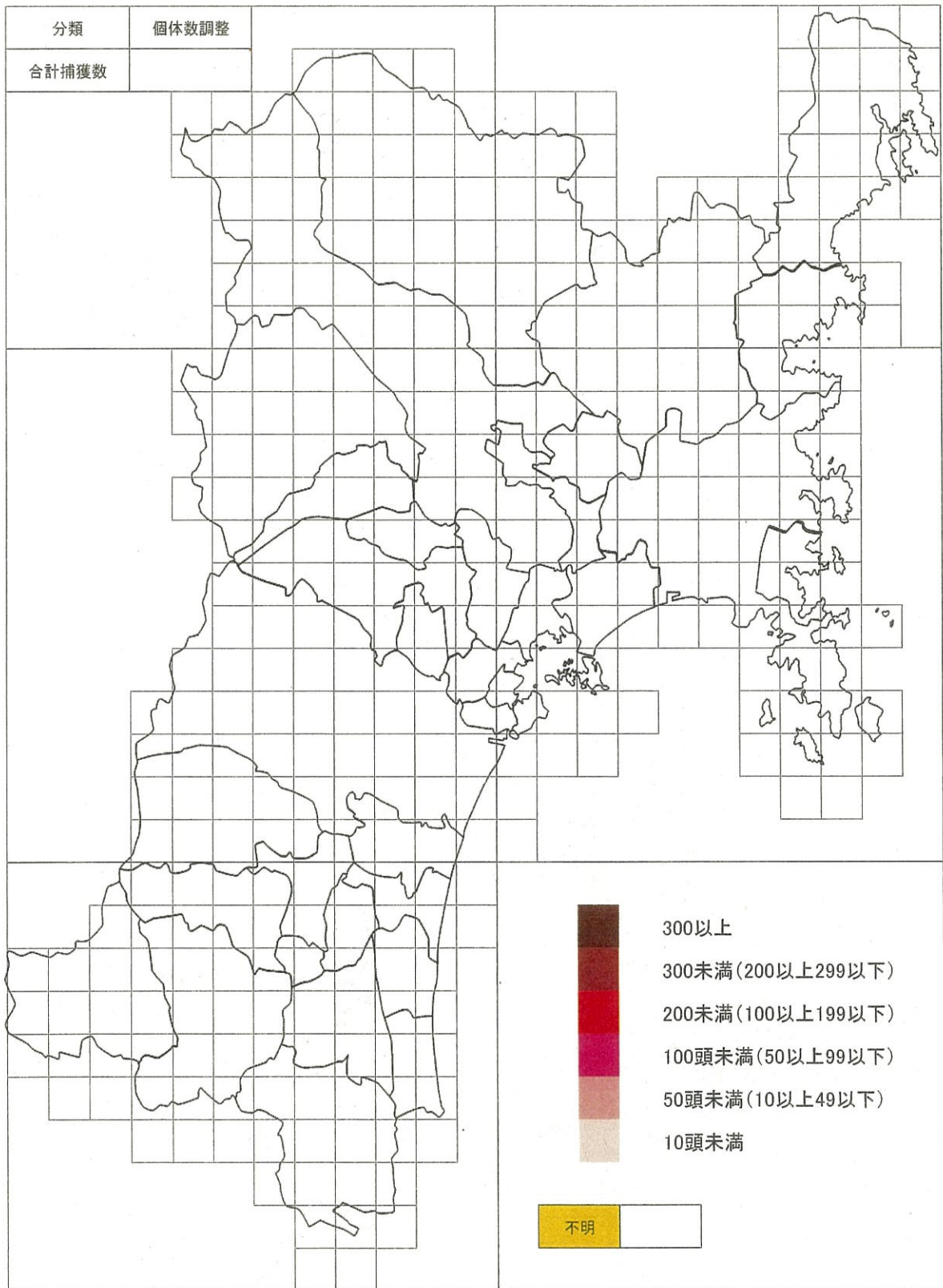
狩猟期間延長に係る狩猟捕獲実績表(イノシシ)

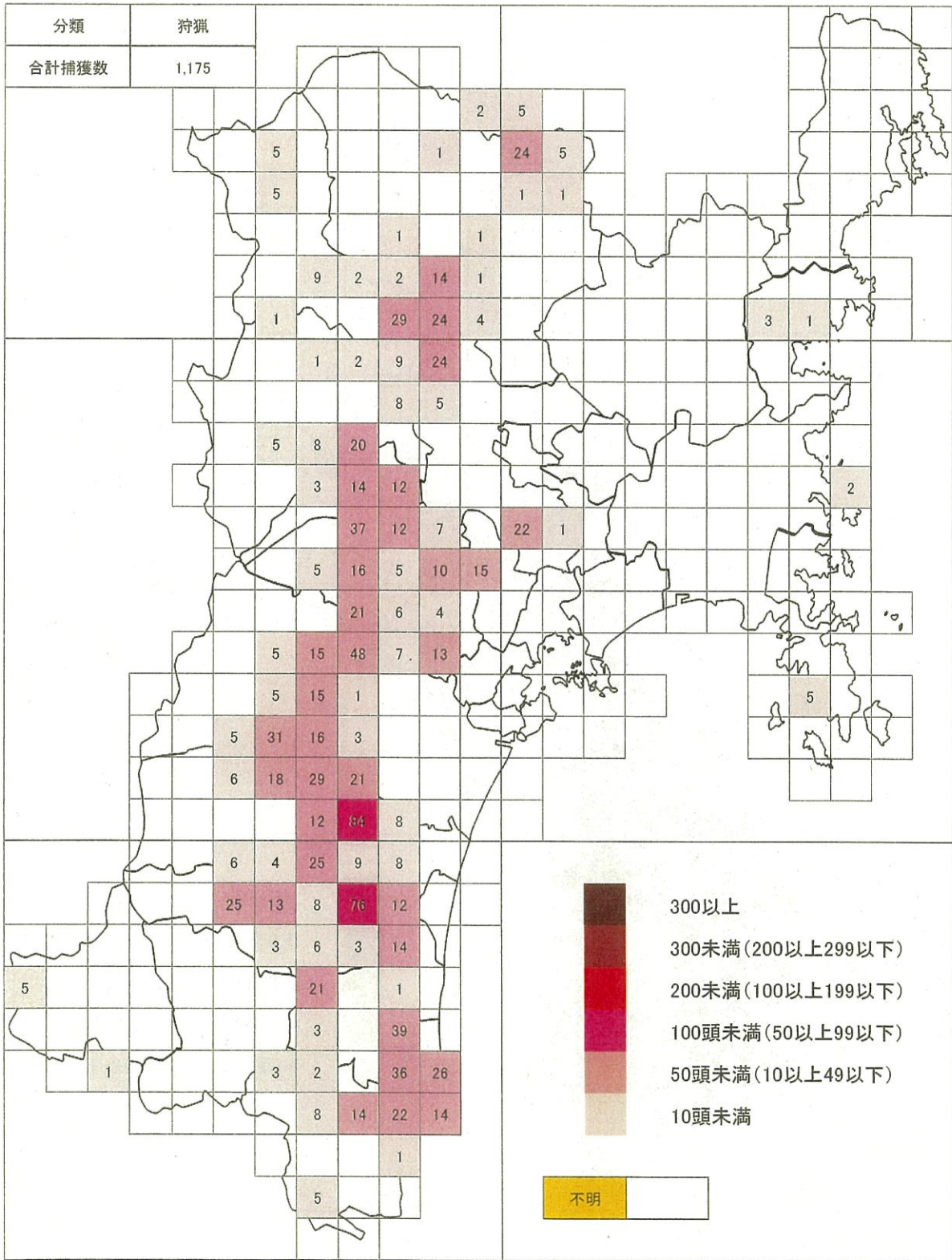
年度	狩猟捕獲数		延長期間捕獲数(C)	延長期間捕獲数の割合 (D) = (C) / (A)
	(A) 通常期間捕獲数(B)	(A) 通常期間捕獲数(B)		
平成21年度	1,252	1,143	109	8.7%
平成22年度	1,312	1,178	134	10.2%
平成23年度	1,227	1,109	118	9.6%
平成24年度	820	686	134	16.3%
平成25年度	1,425	1,198	227	15.9%
平成26年度	1,222	874	348	28.5%
平成27年度	1,363	1,044	319	23.4%
平成28年度	1,750	1,354	396	22.6%
平成29年度	1,403	1,106	297	21.2%
平成30年度	1,465	1,196	269	18.4%
令和元年度	1,502	1,241	261	17.4%
令和2年度(速報値)	1,175	932	243	20.7%

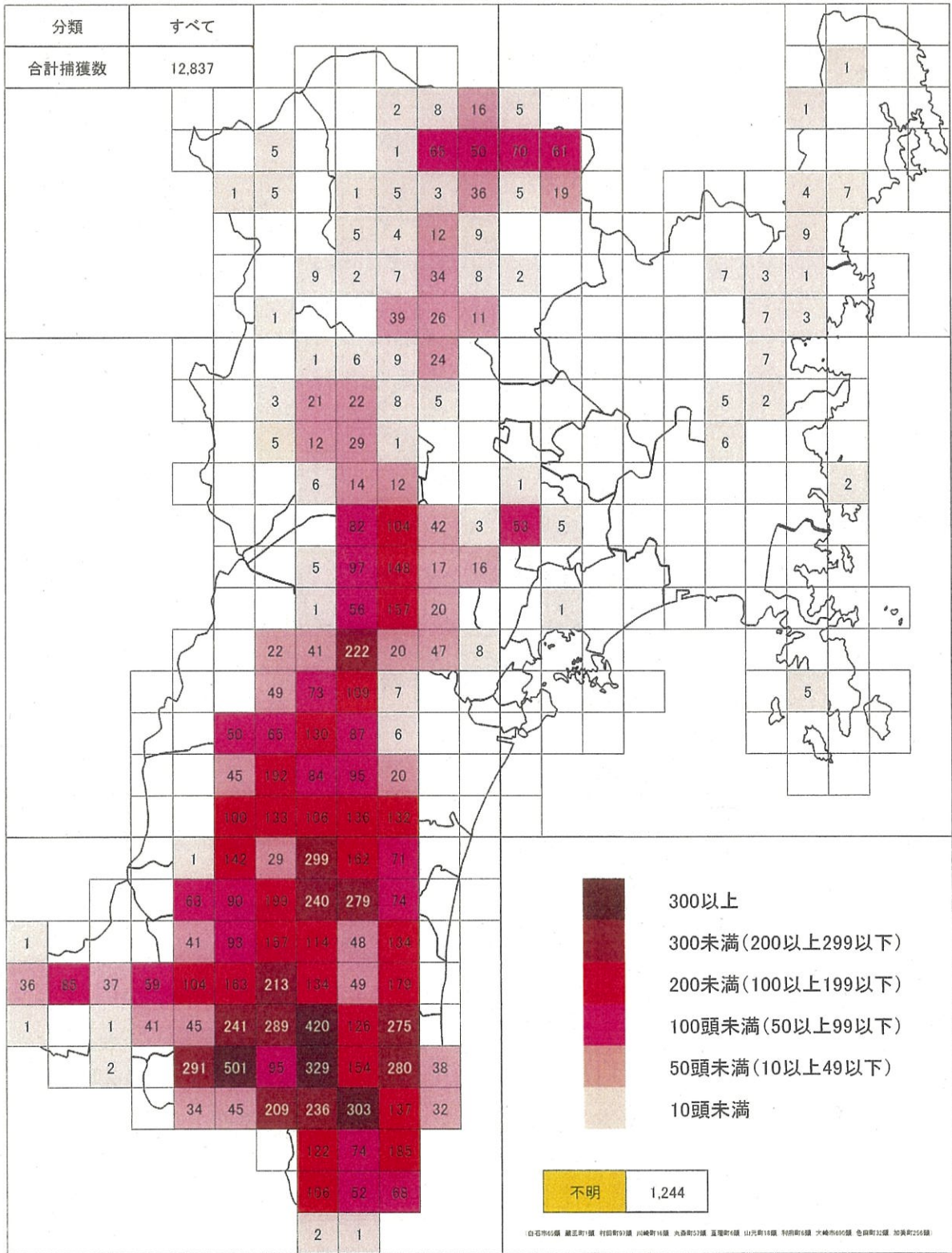
※ 数値は狩猟実態調査による。

※ 通常期間:11/15~2/15, 延長期間:2/16~3/31(H24年度までは2/16~3/15)









野生鳥獣の肉の放射性物質検査結果（モニタリング調査分）

自然保護課

鳥獣名	市町村名	平成25年度			平成26年度			平成27年度			平成28年度			平成29年度			平成30年度			令和元年度			令和2年度														
		検体数	基準超え	率	変動	検体数	基準超え	率	変動	検体数	基準超え	率	変動	検体数	基準超え	率	変動	検体数	基準超え	率	変動	検体数	基準超え	率	変動												
イノシシ	白石市	7	0	0.0%	↓	11	5	45.5%	↑	9	8	88.9%	↑	9	0	0.0%	↓	9	1	11.1%	↑	9	3	33.3%	↑	7	1	14.3%	↓								
	角田市	10	3	30.0%	↓	12	2	16.7%	↓	11	3	27.3%	↑	13	0	0.0%	↓	11	4	36.4%	↑	10	0	0.0%	↓	6	0	0.0%	→								
	蔵王町	3	0	0.0%	→	3	0	0.0%	→					9	1	11.1%	↑	7	0	0.0%	↓	5	1	20.0%	↑	6	0	0.0%	↓								
	七ヶ宿町	1	1	100.0%	↑														6	0	0.0%	→	4	0	0.0%	→											
	大河原町	4	1	25.0%	↑	8	0	0.0%	↓	7	1	14.3%	↑	2	0	0.0%	↓																				
	柴田町	3	0	0.0%	→	3	0	0.0%	→	9	1	11.1%	↑	5	0	0.0%	↓	7	1	14.3%	↑	7	1	14.3%	→	4	0	0.0%	↓	2	0	0.0%	→				
	村田町	3	0	0.0%	→	11	0	0.0%	→	12	1	8.3%	↑	8	0	0.0%	↓	5	2	40.0%	↑	4	0	0.0%	↓												
	川崎町	3	0	0.0%	→	4	0	0.0%	→	1	0	0.0%	→	3	0	0.0%	→	3	0	0.0%	→	11	0	0.0%	→	7	0	0.0%	→								
	丸森町	12	7	58.3%	↓	12	9	75.0%	↑	12	9	75.0%	→	12	2	16.7%	↓	11	5	45.5%	↑	11	4	36.4%	→	11	4	36.4%	→	6	0	0.0%	↓	8	1	12.5%	↑
	仙台市	5	1	20.0%	↑	2	0	0.0%	↓	7	0	0.0%	→	6	1	16.7%	↑	9	0	0.0%	↓	9	0	0.0%	↓	9	0	0.0%	→	7	0	0.0%	→				
	名取市									2	1	50.0%	↑	3	0	0.0%	↓	4	1	25.0%	↑	4	1	25.0%	↑	3	1	33.3%	↑	1	0	0.0%	↓	2	0	0.0%	→
	岩沼市													1	1	100.0%	↑	3	0	0.0%	↓	6	1	16.7%	↑	6	0	0.0%	↓	7	0	0.0%	→	5	0	0.0%	→
	亘理町	1	0	0.0%	→	2	1	50.0%	↑	7	3	42.9%	↓	8	1	12.5%	↓	6	3	50.0%	↑	6	3	50.0%	↑	7	1	14.3%	↓	7	0	0.0%	↓	4	0	0.0%	→
	山元町	5	3	60.0%	↓	6	4	66.7%	↑	8	7	87.5%	↑	11	2	18.2%	↓	6	1	16.7%	↓	6	1	16.7%	↓	1	0	0.0%	↓	2	0	0.0%	→	4	0	0.0%	→
	大和町	6	0	0.0%	→	9	1	11.1%	↑	12	3	25.0%	↑	5	0	0.0%	↓	3	0	0.0%	→	3	0	0.0%	→	4	1	25.0%	↑	5	0	0.0%	↓	3	0	0.0%	→
	大崎市													5	2	40.0%	↓	1	0	0.0%	↓	1	0	0.0%	↓	3	0	0.0%	→	6	0	0.0%	→	8	0	0.0%	→
色麻町													1	0	0.0%	↓									1	0	0.0%	→	6	0	0.0%	→	7	0	0.0%	→	
加美町									1	1	100.0%	↑	1	1	100.0%	→									1	0	0.0%	→	4	0	0.0%	→	6	0	0.0%	→	
栗原市					2	2	100.0%	→	7	7	100.0%	→	4	1	25.0%	↓	5	4	80.0%	↑	7	0	0.0%	↓	7	0	0.0%	↓	2	0	0.0%	→	1	0	0.0%	→	
大衡村																																					
小計		63	16	25.4%	↓	85	24	28.2%	↑	106	46	43.4%	↑	108	11	10.2%	↓	99	23	23.2%	↑	103	12	11.7%	↓	86	0	0.0%	↓	78	2	2.6%	↑				

※国の基準値:100ベクレル/kg

※検体採取方法:有害鳥獣捕獲、個体数調整のための捕獲及び狩猟等による。

なお、カルガモ及びキジについては検査時期に捕獲予定がない場合、学術調査等の捕獲許可による。

令和2年度野生鳥獣の肉における放射性物質の測定結果一覧
(県が定める「出荷・検査方針」に基づく全頭検査分を除く)

No	発表月日	鳥獣名	捕獲地 (市町村)	字名等	測定結果 (Bq/kg) 放射性 セシウム	捕獲月日	検査月日
1	R2.6.3	イノシシ	大崎市	岩出山地月鹿目	46.9	R2.4.30	R2.5.26
2	R2.6.3	イノシシ	仙台市	青葉区芋沢字奥草土西	12.9	R2.5.6	R2.5.26
3	R2.6.3	イノシシ	大和町	吉田字根古	8.48	R2.5.7	R2.5.26
4	R2.6.3	イノシシ	大倉村	大瓜字石崎	9.26	R2.5.7	R2.5.26
5	R2.6.3	イノシシ	白石市	白川内親	9.05	R2.5.8	R2.5.26
6	R2.6.3	イノシシ	鹿玉町	宮字柳林	10.3	R2.5.10	R2.5.26
7	R2.6.3	イノシシ	名取市	高部	不検出	R2.5.3	R2.5.26
8	R2.6.3	イノシシ	仙台市	奥区福園葉下	不検出	R2.5.15	R2.5.26
9	R2.6.3	イノシシ	角田市	鳥田字大和橋	22.7	R2.5.22	R2.5.26
10	R2.6.3	イノシシ	山元町	中山	16.4	R2.5.25	R2.5.26
11	R2.7.1	イノシシ	柴田町	結園	不検出	R2.6.9	R2.6.23
12	R2.7.1	イノシシ	石巻市	大森	11.4	R2.6.9	R2.6.23
13	R2.7.1	イノシシ	川町	清水	13.2	R2.6.7	R2.6.23
14	R2.7.1	イノシシ	女川町	柳浦浜	不検出	R2.6.7	R2.6.23
15	R2.7.1	イノシシ	女川町	構浦	不検出	R2.6.7	R2.6.23
16	R2.7.1	イノシシ	加美町	鹿原青野	9.73	R2.6.13	R2.6.23
17	R2.7.1	イノシシ	加美町	味ヶ袋	24.6	R2.6.14	R2.6.23
18	R2.7.1	イノシシ	色麻町	鹿原葉	不検出	R2.6.9	R2.6.23
19	R2.7.1	イノシシ	加美町	黒沢	47.2	R2.6.20	R2.6.23
20	R2.7.1	ツキノワグマ	加美町	宮	48.8	R2.5.27	R2.6.9
21	R2.7.8	イノシシ	鹿玉町	大内	19.1	R2.5.27	R2.6.9
22	R2.7.8	イノシシ	丸森町	鹿原平渡	13.5	R2.5.28	R2.6.9
23	R2.7.8	イノシシ	大崎市	結野字川前	86.6	R2.5.30	R2.6.9
24	R2.7.8	イノシシ	丸森町	高部	24.1	R2.5.28	R2.6.9
25	R2.7.8	イノシシ	名取市	久保間	12.1	R2.6.1	R2.6.9
26	R2.7.8	イノシシ	山元町	久保間	14.1	R2.6.1	R2.6.9
27	R2.7.8	イノシシ	山元町	黒沢字切付	17.2	R2.6.3	R2.6.9
28	R2.7.8	イノシシ	色麻町	志葉	12.4	R2.6.1	R2.6.9
29	R2.7.8	イノシシ	鹿原小山	鹿原小山	15.8	R2.6.6	R2.6.9
30	R2.7.8	ツキノワグマ	角田市	鳥田字根井	11	R2.6.19	R2.7.16
31	R2.7.29	イノシシ	角田市	鹿原葉	72.5	R2.6.19	R2.7.16
32	R2.7.29	イノシシ	気仙沼市	鹿原葉	45	R2.6.20	R2.7.16
33	R2.7.29	イノシシ	気仙沼市	鹿原葉	114	R2.6.29	R2.7.16
34	R2.7.29	イノシシ	白石市	河川字林ノ宮	不検出	R2.7.5	R2.7.16
35	R2.7.29	イノシシ	色麻町	王城寺	不検出	R2.7.5	R2.7.16
36	R2.7.29	イノシシ	大和町	吉岡字西原	不検出	R2.6.13	R2.7.16
37	R2.7.29	イノシシ	大崎市	岩出山地月鹿目	15.5	R2.7.9	R2.7.16
38	R2.7.29	ツキノワグマ	栗原市	栗駒字峰崎	不検出	R2.7.5	R2.7.16
39	R2.7.29	イノシシ	岩沼市	三色吉	30	R2.7.13	R2.7.16
40	R2.7.29	イノシシ	大崎市	岩出山地月鹿目	17.7	R2.7.14	R2.7.16
41	R2.7.29	イノシシ	鹿玉町	宮字柳林	不検出	R2.7.20	R2.8.26
42	R2.9.9	イノシシ	鹿玉町	稲荷	54.1	R2.7.16	R2.8.26
43	R2.9.9	イノシシ	白石市	鹿木長巻	18.5	R2.7.25	R2.8.26
44	R2.9.9	イノシシ	栗原市	栗駒字峰崎	22.7	R2.7.19	R2.8.26
45	R2.9.9	イノシシ	仙台市	青葉区みやぎ台	不検出	R2.8.3	R2.8.26
46	R2.9.9	ツキノワグマ	色麻町	志葉	16.5	R2.8.4	R2.8.26
47	R2.9.9	ツキノワグマ	色麻町	平沢	8.74	R2.8.12	R2.8.26
48	R2.9.9	イノシシ	栗原市	栗駒字峰崎(山田)	21.9	R2.8.5	R2.8.26
49	R2.9.9	ツキノワグマ	大崎市	吉川宮字一本杉	34.1	R2.8.22	R2.8.26
50	R2.9.24	イノシシ	亶理町	上郷	不検出	R2.8.7	R2.9.16

国の基準値は100Bq/kgを超える測定値

1. イノシシ痕跡調査

ニホンジカの糞塊密度調査中に確認したイノシシの掘り起こし、糞、足跡の数を記録した。その結果全 31 ルート中 14 ルートで痕跡を確認した。最も多く確認した痕跡は掘り返しで 167 箇所、次いで足跡は 94 箇所、糞は 36 箇所だった。掘り返しは確認されなかったが足跡が確認されたルートは 4 ルート存在した。痕跡の種類により結果は異なるが、最も確認の多い掘り起こしは西部で確認が多かった。各ルートの痕跡数を図 1 に示す。

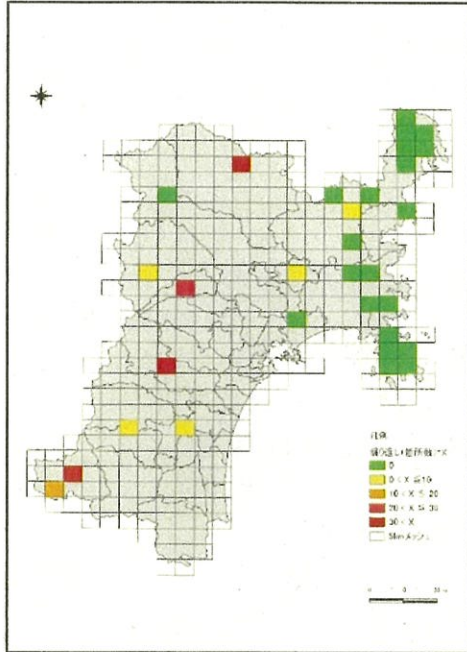


図 1-1 痕跡数 (掘り返し)

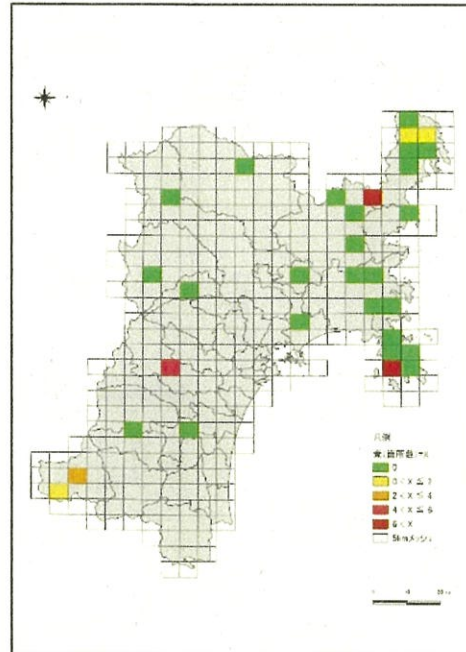


図 1-2 痕跡数 (糞)

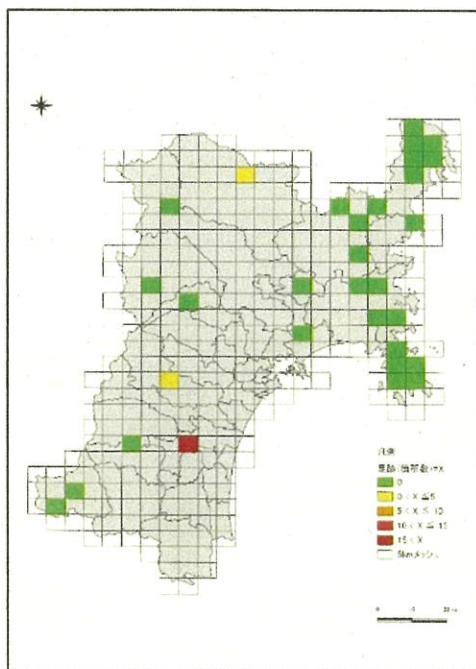


図 1-3 痕跡数 (足跡)

2. イノシシ生息頭数の推定と将来予測

宮城県内のイノシシ生息個体数を階層ベイズ法により推定した結果、2019年度の生息個体数は、中央値32,462頭（95%信頼区間：15,078～211,646）と推定された。

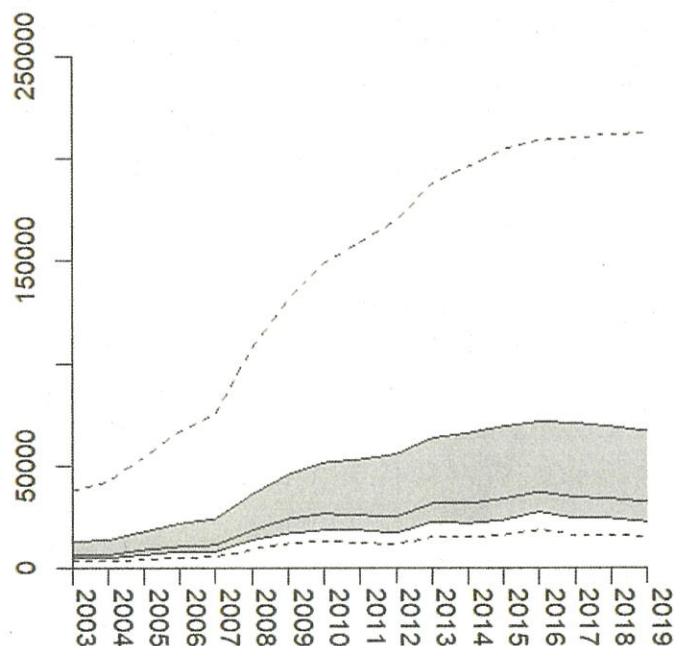


図2 イノシシの推定個体数

年度	2.5%点	25%点	50%点	75%点	97.5%点
2003	3,305	4,916	6,794	13,041	38,033
2004	3,266	4,884	6,880	14,119	42,833
2005	4,340	6,436	8,990	18,054	54,066
2006	5,215	7,812	10,926	22,080	67,021
2007	5,362	8,001	11,440	24,516	75,783
2008	9,137	13,402	18,534	36,215	107,279
2009	11,741	17,319	23,940	45,596	131,850
2010	12,839	18,916	26,206	51,351	148,666
2011	12,372	18,262	25,564	53,112	158,858
2012	11,422	17,174	24,690	55,788	169,298
2013	15,396	22,548	31,427	63,272	187,726
2014	15,124	22,132	31,361	65,893	195,770
2015	16,174	23,728	33,620	69,463	204,139
2016	18,866	27,128	37,359	71,750	208,901
2017	16,488	24,126	34,270	70,605	210,795
2018	16,421	24,129	34,062	69,155	211,121
2019	15,078	22,727	32,462	66,998	211,646

表1 イノシシの推定個体数

3. イノシシに係る出猟カレンダーの集計

令和元年度に狩猟者が記入した出猟カレンダー、捕獲調書、指定管理鳥獣捕獲等事業の出猟カレンダーの集計を行った。総捕獲数は、オス 1,318 頭、メス 1,197 頭で合計 2,515 頭であった。イノシシの銃猟とくくりわな、箱わなの捕獲効率の位置図を図 3 に示す。

銃猟出猟人日数及び捕獲頭数は南部の丸森町及び角田町の境界付近で多かった。捕獲効率及び目撃効率は村田町及び蔵王町の境界付近で高かった。

くくりわなは蔵王町、川崎町周辺及び栗原市周辺で多く使用され、箱わなは丸森町から角田市周辺で多く使用されていた。また全県の捕獲効率はくくりわなに比べ箱わなで高い傾向を示した。

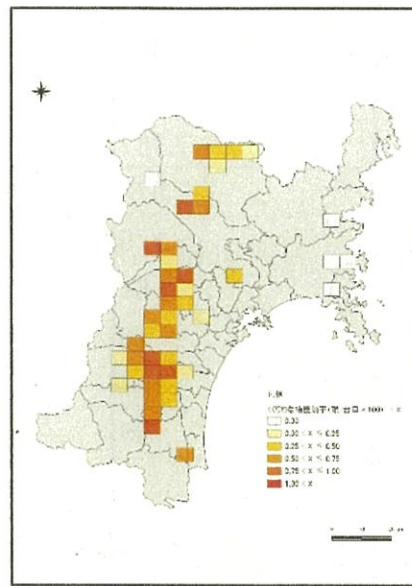
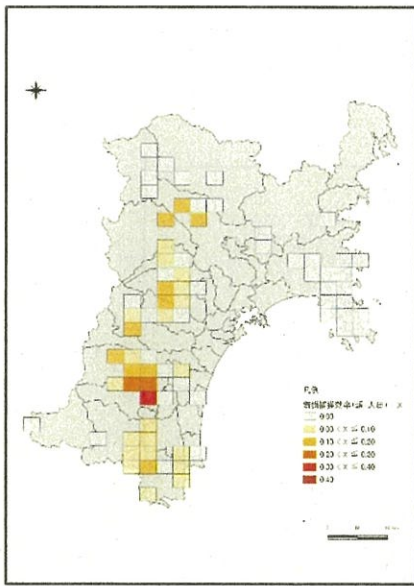


図 3-1 イノシシの捕獲効率（銃猟）

図 3-2 イノシシの捕獲効率（くくりわな）

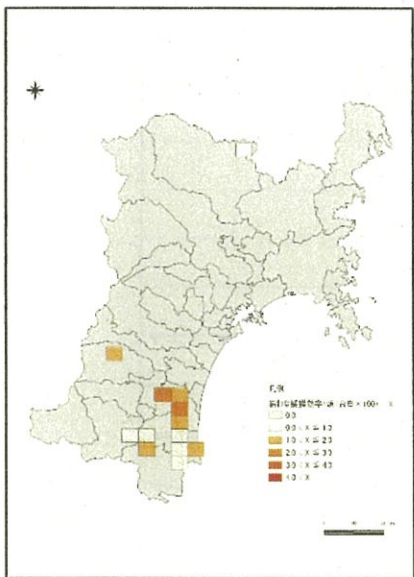


図 3-3 イノシシの捕獲効率（箱わな）

R3 年度イノシシ捕獲計画

市町村	R2実績 (有害鳥獣捕獲、 個体数調整、 指定管理鳥獣捕獲等 事業)	R3計画		指定管理鳥獣 捕獲等事業 (県事業)
		市町村		
		有害鳥獣捕獲 (想定捕獲数)	個体数調整	
白石市	2,149	2,000		4,000
角田市	1,457	1,000		
蔵王町	561	1,000		
七ヶ宿町	253	300		
大河原町	128	150		
村田町	637	690		
柴田町	224	300		
川崎町	684	400		
丸森町	1,894	1,800		
小計	7,987	7,640		
仙台市	972	900		
名取市	176	150		
岩沼市	161	150		
富谷市	56	75		
亘理町	147	150		
山元町	65	200		
松島町	1			
利府町	6			
大和町	441	420		
大郷町	6			
大衡村	103	100		
小計	2,134	2,145		
大崎市	749	800		
色麻町	32	35		
加美町	323	280		
小計	1,104	1,115		
栗原市	378	300		
石巻市	6			
登米市	18			
気仙沼市	22			
南三陸町	13			
小計	35			
合計	11,662	11,200		
狩猟	1,175			1,200
総計	12,837			16,400