

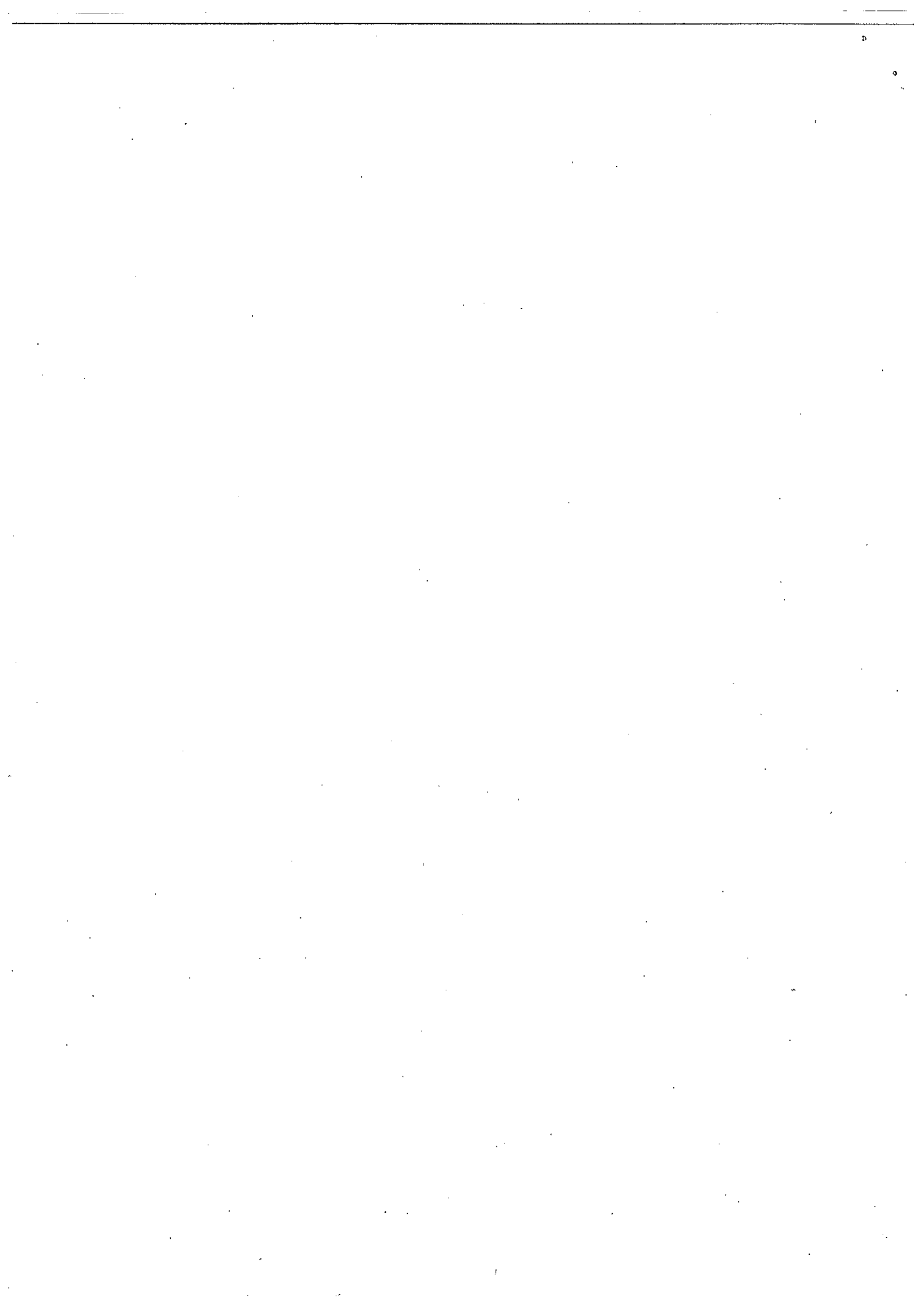
資料2(二)

令和3年度

ニホンザルに関する各種データ

令和4年8月

宮城県環境生活部自然保護課



サル被害状況

(単位:千円)

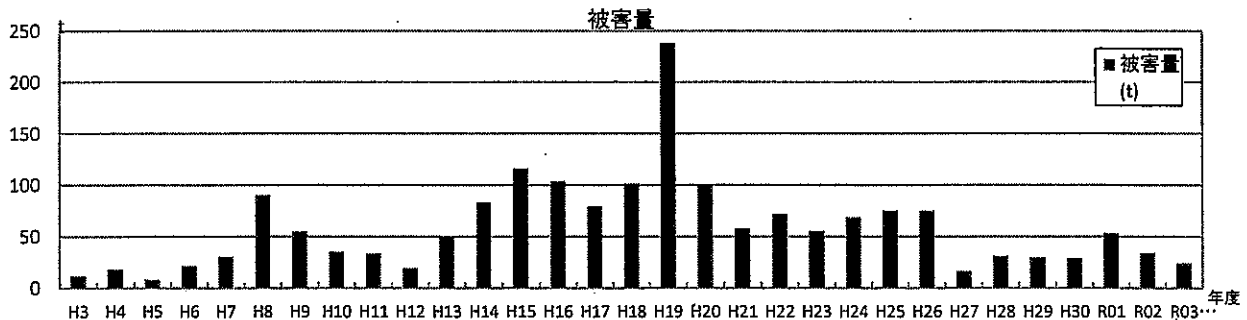
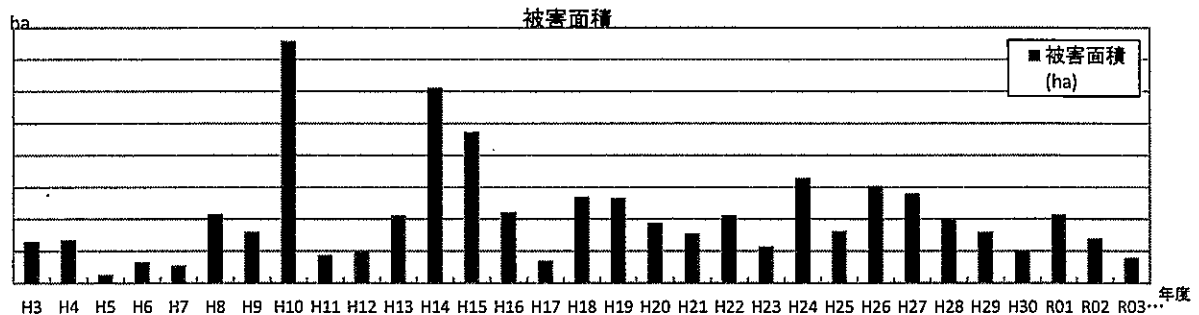
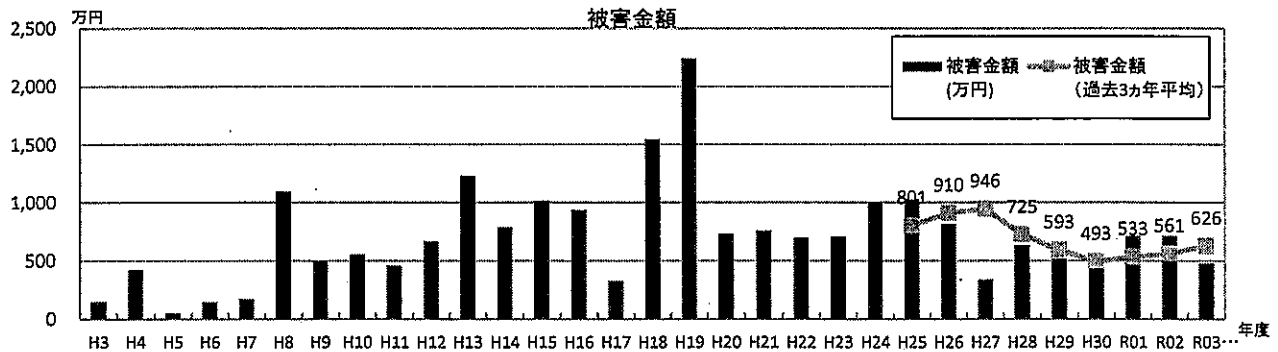
	被害金額 (万円)	被害面積 (ha)	被害量 (t)	被害金額 (過去3カ年平均)
H3	150	6.5	11.8	
H4	420	6.7	18.7	
H5	50	1.3	8.2	
H6	144	3.3	21.4	
H7	171	2.8	30.4	
H8	1,096	10.8	90.2	
H9	499	8.0	55.0	
H10	555	37.9	35.3	
H11	457	4.4	33.8	
H12	668	5.0	19.4	
H13	1,229	10.6	49.6	
H14	789	30.6	83.4	
H15	1,014	23.6	116.1	
H16	935	11.1	104.1	
H17	327	3.5	79.2	
H18	1,545	13.5	101.7	
H19	2,238	13.3	238.0	
H20	730	9.4	100.9	
H21	759	7.7	58.2	
H22	697	10.6	71.6	
H23	706	5.7	55.4	
H24	999	16.4	68.9	
H25	1,025	8.1	75.1	801
H26	814	15.2	75.1	910
H27	336	14.0	16.5	946
H28	628	9.9	31.2	725
H29	516	8.0	30	593
H30	455	5.2	29	493
R01	712	10.7	53.6	533
R02	712	7.0	34.2	561
R03 (速報)	477	4.0	24.1	626

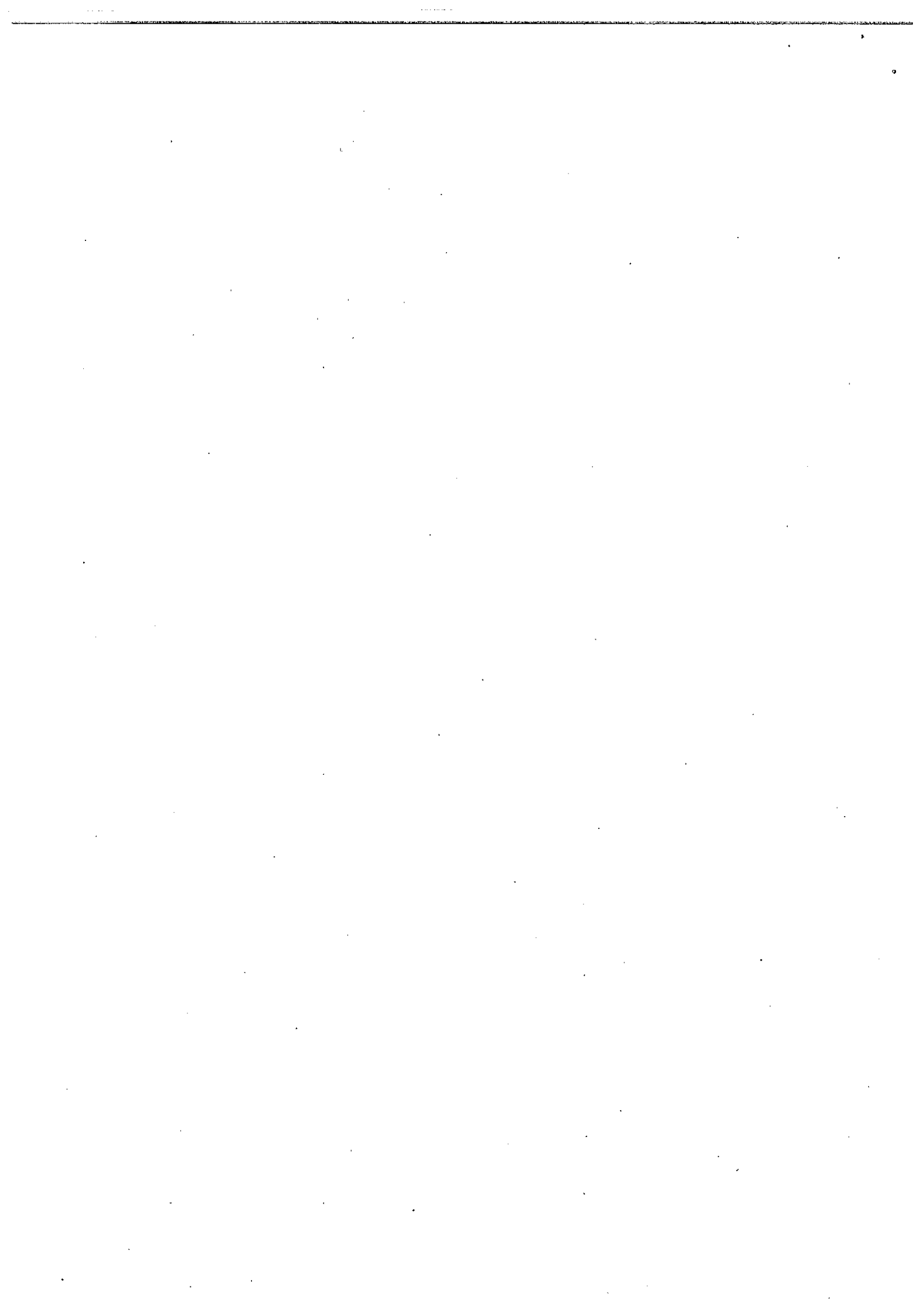
計画策定 市町村	H28		H29		H30		R01		R02		R03(速報)	
	被害金額	目標	被害金額	目標	被害金額	目標	被害金額	目標	被害金額	目標	被害金額	被害金額
白石市	2,468	2,220	3,494	3,150	3,275	2,947	2,970	3,166	4,913	3,029	2,847	
角田市	0	0	7	0	0	0	0	0	0	0	0	0
蔵王町	40	10	34	37	25	37	22	37	36	20	30	
七ヶ宿町	2,740	2,930	307	2,470	344	275	1,369	247	470	396	26	
川崎町	347	346	706	494	178	124	161	113	198	138	629	
丸森町	0	100	0	100	51	100	179	100	179	156	179	
仙台市	168	470	94	120	315	120	30	120	110	21	5	
山元町	126	100	11	100	0	100	0	108	0	108	0	
大崎市	0	-	1	-	1	-	0	-	283	-	250	
加美町	391	243	507	405	363	507	2,386	371	930	371	806	
合計	6,280	6,419	5,161	6,876	4,552	4,210	7,117	4,262	7,119	4,239	4,772	

1期計画
2期計画
3期計画
4期計画

※蔵王町は平成29年度より計画対象となったため、平成28年度以前は参考。

※ 第二期宮城県ニホンザル保護管理計画については、東日本大震災の影響により、当初計画の5年を1年延長して6カ年で実施。
第三期計画は、鳥獣保護管理事業計画の最終年に合わせ、平成25年度から平成28年度までの4カ年計画で策定。





サル捕獲状況

	有害	個体数調整	計
H1	1	0	1
H2	0	0	0
H3	28	0	28
H4	31	0	31
H5	5	0	5
H6	25	0	25
H7	38	0	38
H8	45	0	45
H9	24	0	24
H10	65	0	65
H11	69	0	69
H12	31	0	31
H13	96	0	96
H14	57	0	57
H15	56	0	56
H16	64	0	64
H17	0	48	48
H18	0	204	204
H19	0	59	59
H20	0	132	132
H21	0	149	149
H22	0	190	190
H23	0	146	146
H24	0	164	164
H25	0	138	138
H26	0	269	269
H27	135	84	219
H28	197	115	312
H29	95	73	168
H30	166	108	274
R01	326	0	326
R02	420	0	420
R03	234	0	234

市町村	H29		H30		R01		R02		R03	
	捕獲目標	捕獲数	捕獲目標	捕獲数	捕獲目標	捕獲数	捕獲目標	捕獲数	捕獲目標	捕獲数
白石市	50	19	50	39	50	30	50	51	100	8
角田市	15	0	15	0	15	0	10	0	10	0
蔵王町	50	2	50	1	50	3	50	0	50	2
七ヶ宿町	300	32	200	35	200	97	300	198	300	75
川崎町	50	12	50	24	50	37	50	50	50	45
丸森町	25	22	22	14	20	19	20	34	50	36
仙台市	130	73	130	108	130	80	130	63	130	56
山元町	10	0	10	0	10	1	10	0	10	0
大崎市	—	0	—	0	—	0	—	0	—	0
加美町	30	8	50	52	50	59	50	24	50	12
合計	660	168	577	273	575	326	670	420	750	234

※平成30年度、上記市町以外で、石巻市1頭捕獲(有害鳥獣捕獲)

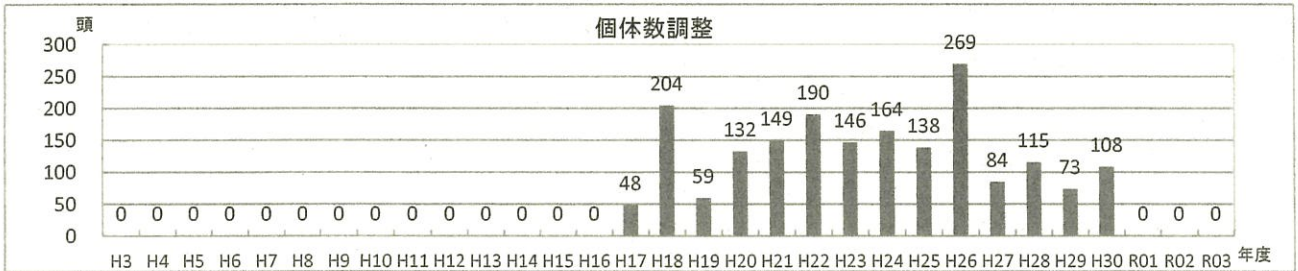
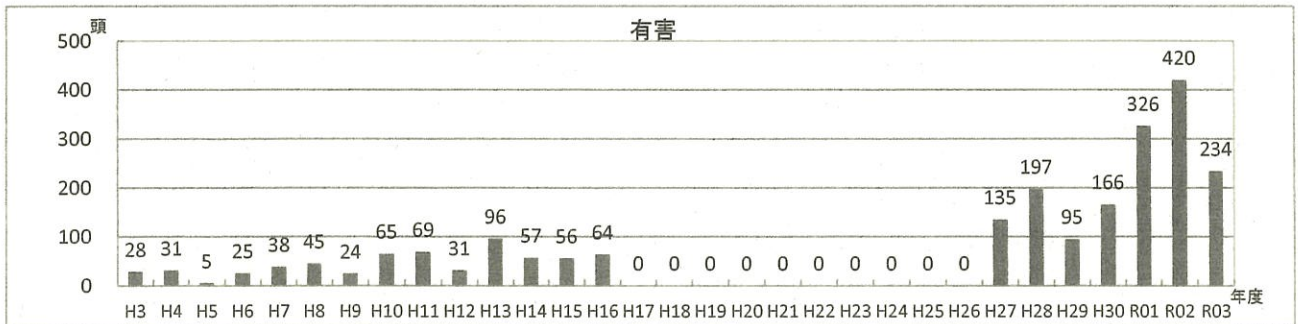
H17	0	48	48	1期計画
H18	0	204	204	
H19	0	59	59	2期計画
H20	0	132	132	
H21	0	149	149	
H22	0	190	190	
H23	0	146	146	3期計画
H24	0	164	164	
H25	0	138	138	
H26	0	269	269	
H27	135	84	219	4期計画
H28	197	115	312	
H29	95	73	168	
H30	166	108	274	
R01	326	0	326	
R02	420	0	420	
R03	234	0	234	

・上記捕獲数とは別に、南奥羽鳥獣害防止広域対策協議会において、発信機の増設、更新を行った。(白石市増設2頭、七ヶ宿町増設5頭・丸森町増設3頭、川崎町増設2頭、丸森町増設2頭)

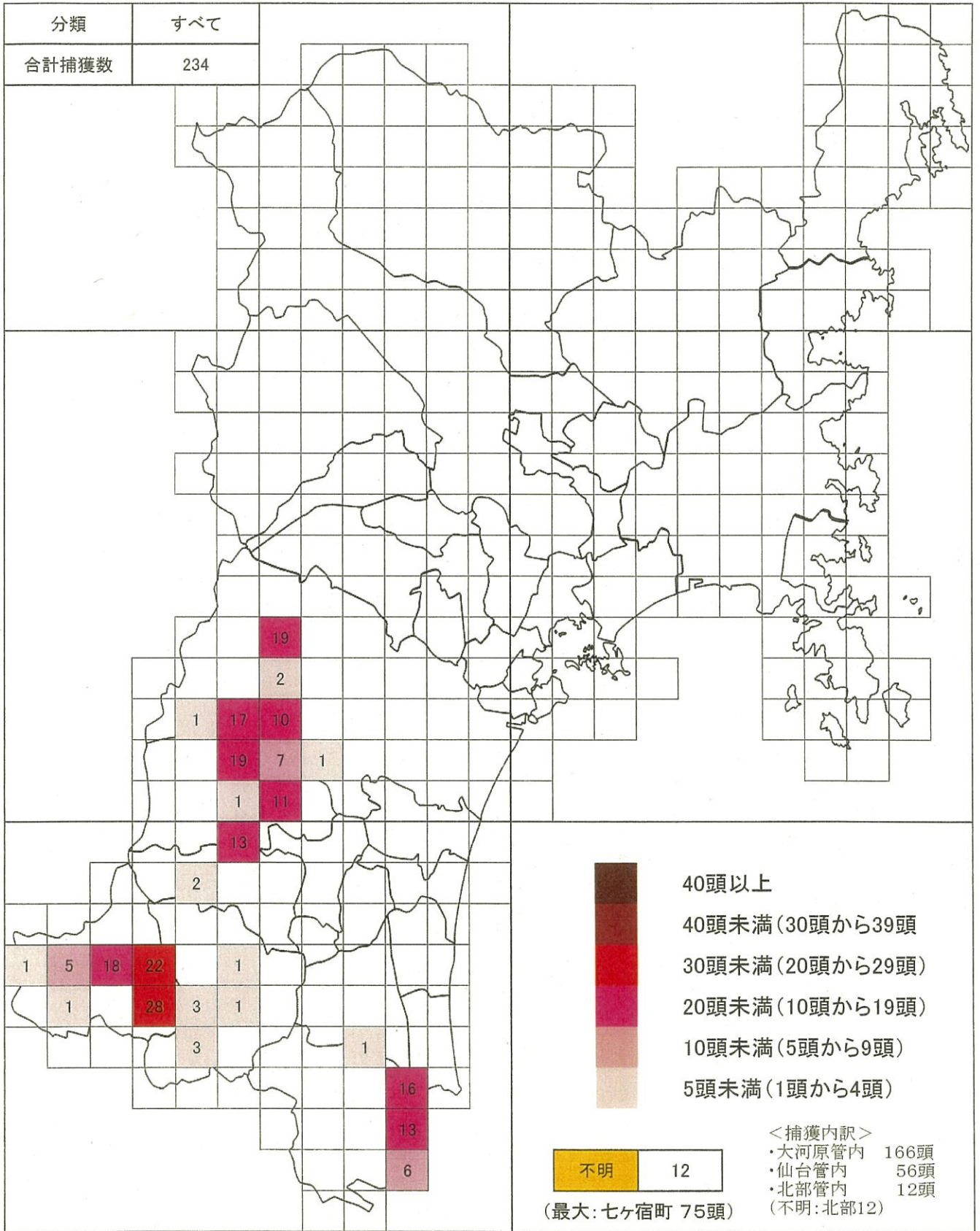
・仙台市では、13頭分の発信機を増設・更新している。

※ 第二期宮城県ニホンザル保護管理計画については、東日本大震災の影響により、当初計画の5年を1年延長して6カ年で実施。

第三期計画は、鳥獣保護事業計画の最終年に合わせ、平成25年度から平成28年度までの4カ年計画で策定。







宮城県のニホンザル群（ポピュレーション）変遷

単位：年度、頭

名称		加美	仙台・川崎	七ヶ宿	白石	丸森西部	丸森東部	大崎	ポピュレーション計	ハナレザル	内地計	金華山	合計
H16	群数	3	10	7	2	詳細不明		1	23	-	23	6	29
	頭数	100	560	440	80	詳細不明		50	1,230	290	1,520	230	1,750
H17	群数	3	11	7	2	詳細不明		1	24	-	24	6	30
	頭数	110	580	360	80	詳細不明		60	1,190	300	1,490	210	1,700
H18	群数	3	12	7	3	2		1	28	-	28	6	34
	頭数	130	650	370	120	100		60	1,430	380	1,810	245	2,055
H19	群数	3	12	7	3	1	1	1	28	-	28	6	34
	群数	3	12	7	3	1	(2)	1	(29)	-	(29)	6	(35)
	頭数	140	548	394	140	30	100	50	1,402	420	1,822	219	2,041
H20	群数	3	13	7	3	1	1	1	29	-	29	6	35
	群数	3	13	7	3	1	(2)	1	(30)	-	(30)	6	(36)
	頭数	150	559	413	130	30	100	30	1,412	395	1,807	249	2,056
H21	群数	3	14	7	3	1	2	1	31	-	31	6	37
	頭数	150	589	501	130	30	150	20	1,570	471	2,041	254	2,295
H22	群数	3	15	10	3	1	2	1	35	-	35	6	41
	頭数	120	614	666	130	26	150	7	1,713	514	2,227	243	2,470
H23	群数	4	14	10	3	1	2	1	35	-	35	6	41
	頭数	133	639	609	205	30	150	2	1,768	530	2,298	259	2,557
H24	群数	4	17	12	4	1	2	-	40	-	40	6	46
	頭数	145	684	706	265	30	146	-	1,976	593	2,569	264	2,833
H25	群数	4	17	13	5	1	2	-	42	-	42	6	48
	頭数	145	744	712	315	31	146	-	2,093	628	2,721	239	2,960
H26	群数	5	19	13	7	1	3	-	48	-	48	6	54
	頭数	176	808	694	380	31	215	-	2,304	691	2,995	305	3,300
H27	群数	5	19	13	7	1	3	-	48	-	48	6	54
	頭数	176	811	740	330	31	197	-	2,285	686	2,971	277	3,248
H28	群数	5	20	13	7	1	4	-	50	-	50	6	56
	頭数	188	847	730	365	18	147	-	2,295	687	2,982	269	3,251
H29	群数	5	20	13	7	1	6	-	52	-	52	6	58
	頭数	182	841	731	375	18	197	-	2,344	703	3,047	249	3,296
H30	群数	5	20	13	7	1	6	-	52	-	52	6	58
	頭数	168	801	757	346	18	207	-	2,297	689	2,986	251	3,237
R01	群数	5	22	13	7	1	6	-	54	-	54	6	60
	頭数	202	796	689	364	18	228	-	2,297	689	2,986	265	3,251
R02	群数	4	21	13	9	1	6	-	54	-	54	6	60
	頭数	132	782	675	372	18	267	-	2,246	674	2,920	244	3,164
R03	群数	4	21	13	<u>11</u>	1	<u>7</u>	-	<u>57</u>	-	<u>57</u>	6	<u>63</u>
	頭数	132	<u>787</u>	<u>621</u>	<u>430</u>	18	<u>307</u>	-	<u>2,295</u>	<u>689</u>	<u>2,984</u>	<u>237</u>	<u>3,221</u>

※ 出典：ニホンザル保護管理事業報告書

※ 群数の（ ）の数字は、不明群を加算した数値である。

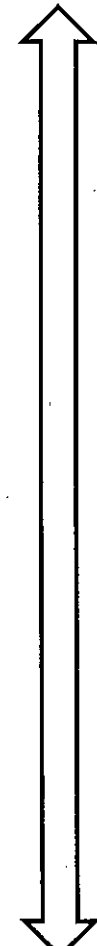


県内の群れの変遷 (H16 ~ R03)

群れの名称	評価	H16	H17	H18	H19	H20	H21	H22	H23	H24	H25	H26	H27	H28	H29	H30	R01	R02	R03	再評価	備考				
加美	小野田A群	A~B	20~40	50	30	60	60	60	50	40	50	50	50	50	44	49	49	63	63	B~C					
	小野田B群	B~C	10	10	50	50	50	50	50	50	50	50	50	50	38	38	38	38	18	18	D				
	岩崎A群		10~50	50	56	60	60	60	40	40	40	40	40	40	40	21	21	-	-	-		R30全滅消滅により消滅			
	岩崎B群	A~B	-	-	-	-	-	-	35	35	35	29	29	29	29	29	31	31	37	14	F~WF				
	岩崎C群	調査中	-	-	-	-	-	-	-	-	-	27	27	31	31	63	14	37	-	-	A~B				
仙台・川崎	美新川A上群		100	70	50~60	44	42	24	24	16	16	16	16	16	10	11	1	-	-	-		R27全滅消滅により消滅			
	美新川A中群		40	22	9	9	13	13	14	14	14	12	16	12	4	2	-	-	-	-	-		R31全滅消滅により消滅		
	美新川A下群		40	22	9	9	13	13	14	14	14	12	16	12	4	2	-	-	-	-	-		R31年度全滅消滅により消滅		
	美新川B上群	調査中	-	-	-	-	-	-	14	14	15	15	21	27	27	16	16	15	10	-	D~E				
	美新川B中群	C	30~40	30~40	45	40	45	38	42	45	48	59	59	59	59	59	59	59	50	50	-	A~B			
	美新川B下群	(新規)	-	-	-	-	-	-	-	-	-	-	-	-	-	25	25	35	35	35	-	C~D			
	新川不明群		-	-	-	-	-	-	-	-	-	50	50	50	1	-	-	-	-	-	-		R31名称変更		
	秋保大滝A群	調査中	60	65	65	41	44	30	55	58	20	18	14	18	18	-	-	-	-	-	-		R29全滅消滅により消滅		
	秋保大滝B群	WF	35	31	35	10	8	11	10	8	10	12	14	13	12	11	15	12	5	-	-		R30全滅消滅により消滅		
	定規A群	調査中	-	-	44	39	40	49	52	53	53	45	50	50	50	52	14	9	6	2	-	C~D			
	定規B群	調査中	-	-	-	-	-	-	-	-	-	-	-	7	7	7	7	7	7	7	-	A			
	二ノ丸A群	D~E	-	-	-	-	-	-	-	-	-	-	-	-	-	-	-	-	-	-	-		R29全滅消滅		
	二ノ丸B群		70	73	80	80	90	90	100	100	63	65	65	65	65	65	65	57	48	22	-	調査中	R28全滅		
	二ノ丸C群	調査中	-	-	-	-	-	-	-	-	20	25	35	35	35	35	35	35	35	35	35	-	調査中	R28全滅	
	高倉山A群	E~F	70	80	100	50~100	100	100	100	100	40	44	44	44	44	44	35	35	35	35	-	E		R30全滅消滅、R29全滅消滅	
	高倉山B群	調査中	-	-	-	-	-	-	-	-	30	30	31	31	50	31	31	20	20	-	-	C		元美新川不明群(旧28)に転移、R28全滅消滅	
	高倉山C群	調査中	-	-	-	-	-	-	-	-	-	-	-	60	60	60	60	60	75	-	-	B~C		元高倉山B群(旧28)に転移	
	高倉山D群	(新規)	40	30	40	40	50	30	45	45	45	45	37	37	45	45	45	22	21	20	-	A~B		元高倉山B群(旧28)に転移	
	高倉山E群	C~D	30~40	50	50~60	60~70	45	40	45	46	45	50	50	50	50	49	67	67	67	67	-	E		R29年度分界確認	
	三ツ山の群れ	D~E	-	-	-	-	50	50	80	80	80	80	80	80	80	44	37	41	27	29	-	E~F		R21~R23全滅消滅	
小泉の群れ	(新規)	-	-	-	-	-	-	-	-	80	80	100	100	100	121	121	121	121	121	-	E~F		R21~R23全滅消滅		
笠谷A1群	E	60~65	80~65	60~65	60~65	80	80	80	80	80	70	70	70	104	104	40	40	44	-	-	C		R31年度分界		
笠谷A2群	(新規)	-	-	-	-	-	-	-	-	-	-	-	-	-	-	48	48	48	-	-	C		R31年度分界		
笠谷B群	調査中	-	-	-	-	-	-	-	-	-	30	30	30	30	40	40	40	40	40	-	B~C		R24年度追加		
笠谷C群	調査中	-	-	-	-	-	-	-	-	-	30	20	17	17	19	19	28	28	-	-	C		R25年度追加		
七ヶ宿	七ヶ宿A群	E~F	67	68	63	59	58	37	31	37	39	35	36	39	36	51	51	51	12	-	-	C		R28全滅消滅による減少	
	七ヶ宿B群	E~F	59	61	53	58	48	63	59	51	58	51	49	37	51	51	51	32	27	27	-	E		R31年度分界による減少	
	七ヶ宿C群	E~F	82	43	51	71	78	82	57	60	59	48	39	32	52	60	52	52	52	-	-	B		R31年度分界	
	七ヶ宿D群	E~F	74	56	68	68	62	64	93	94	118	117	121	120	121	121	121	121	121	121	-	-	C		R31年度分界
	七ヶ宿E群	E~F	78	66	69	72	81	102	137	137	70	61	62	68	35	38	38	38	38	38	-	-	A		R30全滅消滅による減少
	七ヶ宿F群	E	38	43	36	38	42	79	76	51	71	48	31	57	55	56	45	30	30	30	-	-	E		R31年度分界
	七ヶ宿G群	E~F	23	26	31	35	39	45	54	38	55	58	51	55	56	56	56	56	56	56	-	-	C		R31年度追加
	七ヶ宿H群	調査中	-	-	-	-	-	68	61	52	54	54	57	57	57	57	57	57	57	57	-	-	B~C		R29年度追加
	七ヶ宿I群	調査中	-	-	-	-	-	49	53	58	58	59	67	66	66	66	66	66	66	66	-	-	A~B		R29年度追加
	七ヶ宿J群	調査中	-	-	-	-	-	26	33	49	49	53	53	52	52	74	69	69	50	-	-	B		R31年度追加	
	七ヶ宿K群	調査中	-	-	-	-	-	-	-	49	51	27	27	37	37	37	37	38	38	-	-	B		R29年度追加	
	七ヶ宿L群	調査中	-	-	-	-	-	-	-	29	41	60	60	53	53	53	53	53	53	53	-	-	B~C		R24年度追加
	七ヶ宿M群	調査中	-	-	-	-	-	-	-	-	46	51	56	56	56	56	56	56	56	56	-	-	C		R25年度追加
	白石	戸原A群	(新規)	45	50	40~50	50	50	50	50	85	85	85	90	101	110	121	121	19	19	-	-	B~C		R29年度分界
		戸原B群	(新規)	-	-	-	-	-	-	-	-	-	-	-	-	-	-	-	106	108	-	-	E~F		R29年度分界
猿鼻A群		(新規)	不明	30	不明	30	30	30	30	60	60	60	35	35	35	35	35	35	35	-	-	D~E		R29年度分界	
猿鼻B群		(新規)	不明	30	不明	30	30	30	30	60	60	60	35	35	35	35	35	35	35	-	-	D		R29年度分界	
正志村の群れ		F	-	不明	40~50	60	50	50	50	60	100	100	100	64	80	80	80	80	42	-	-	-			
正志村B群		(改称)	-	-	-	-	-	-	-	-	-	-	-	-	-	-	-	-	-	-	-	-			
新野A群		(新規)	-	-	-	-	-	-	-	-	-	-	-	-	-	-	-	-	-	-	-	-			
正志村A1群		(改称)	-	-	-	-	-	-	-	-	30	30	30	60	59	30	20	-	-	-	-	-			
新野B群		(新規)	-	-	-	-	-	-	-	-	-	-	-	-	-	-	-	33	-	-	-	-			
正志村A2群		(改称)	-	-	-	-	-	-	-	-	-	-	-	-	-	-	-	-	-	-	-	-			
上戸原の群れ	調査中	-	-	-	-	-	-	-	-	-	30	30	30	30	30	30	72	72	-	-	A~B		R3改称		
蔵の群れ	(新規)	-	-	-	-	-	-	-	-	-	-	-	-	-	-	-	-	17	17	-	-	F		R29年度新設に確認	
蔵川A群	(新規)	-	-	-	-	-	-	-	-	-	-	-	-	-	-	-	-	-	-	-	-				
蔵川B群	(新規)	-	-	-	-	-	-	-	-	-	-	-	-	-	-	-	-	-	-	-	-				
蔵川C群	調査中	-	-	-	-	-	-	-	-	20	20	20	20	20	20	20	46	-	-	-	-				
蔵川D群	調査中	-	-	-	-	-	-	-	-	-	30	30	30	30	30	30	30	-	-	-	-				
大崎	鳴瀬右岸群		50	60	40~50	40~50	30	20	7	2	-	-	-	-	-	-	-	-	-	-	-				
	鳴瀬左岸群		50	60	40~50	40~50	30	20	7	2	-	-	-	-	-	-	-	-	-	-	-				
九森西部	青野の群れ	WF	不明	不明	30~40	30~40	30~40	30	56	30	31	31	31	18	18	18	18	18	18	-	-				
	大内の群れ	F	不明	不明	30~40	30~40	30~40	50	50	50	50	50	50	32	41	41	41	41	60	60	-	-			
九森東部	大内A1群	調査中	-	-	-	-	-	-	-	-	-	-	-	70	70	70	70	-	-	-	-				
	大内A1-1群		-	-	-	-	-	-	-	-	-	-	-	-	-	-	-	88	-	-	-				
	大内A1-2群		-	-	-	-	-	-	-	-	-	-	-	-	-	-	-	55	-	-	-				
	大内A2群	調査中	-																						



ニホンザルの群れ評価の判定基準

評価項目 評価レベル	人に対する反応	農地への出方	住宅地への出方	各種威嚇に対する反応	追いつぎのしやすさの程度*	関係状態
A	数100mの距離があっても接近して来る人の姿を見れば逃げる	出沒しない	出沒しない	威嚇する前に逃げ去る	① 上流側にはいない。下流側にはいる場合とない場合がある。 ② 良好。農耕地がない。	 <p>評価が高い (良好な関係)</p> <p>評価が低い (険悪な関係)</p>
B	人との距離が50~100mになると逃げる	時に群れのオスが出沒する	出沒しない	強力花火を撃つとただちに逃げ去る	① 上流側にはいない。下流側にはいる場合とない場合がある。 ② 良好。農耕地はわずか。	
C	人との距離が50m以内になっても逃げないことがある	時にオトナメスも出沒する	警戒しながらも住宅地のすぐ近くまで来ることがある	強力花火だとゆっくりと、銃器を使用すると急速に逃げる	① 上流側にはいない。下流側にはいる場合とない場合がある。 ② 良好。農耕地や人家が少しある。	
D	追いついたら逃げるが、そうしなければ人を無視する	頻繁にオスやオトナメスが出沒する	移動時に住宅地を通過する	強力花火や銃器等を併用するとゆっくりとだが逃げる	① 上流側にはいない。下流側にはいる場合とない場合がある。 ② やや良好。農耕地や人家がかなりある。	
E	追いついても遠くへは逃げずに身を隠すだけのことが多い	頻繁にコドモやアカンボウも出沒する	休息時にも住宅地の人工物を利用することがある	強力花火や銃器等を併用しても逃げない個体がいる	① 上流側にいる。下流側にはいる場合とない場合がある。 ② 森林の面積より植林地・農耕地・宅地等の面積が上回る。	
F	人を恐れず、すぐ近くに身を隠すだけである	常に群れの全員が出沒する	移動や休息に頻繁に利用し、軒下につるした農作物まで採食する	なにを使用しても近くにとどまり、移動方向を変えない	① 上流側にいる。下流側にいない。 ② 植林以外の森林面積が多くなく、農耕地や人家が入り組んで存在する。	
WF	逆に人を威嚇したり攻撃する場合もある	農地に居座った状態になる	家屋内まで侵入して食物をあさったり、人の手から食物を強奪さえする	あらゆる威嚇道具への対処法を学習し、逆に人に向ってくることもある	① 上流側にいる。下流側にいない。 ② 平坦な地形で植林以外の森林面積がほとんどなく、農耕地と人家が連続して存在する。	

*: ①上流側と下流側の隣接群の存在, ②追いつぎ目標地域の森林の状態

注) WFレベルを新たに追加設定した背景には次のような諸事情がある。

- 1) 群れの一部が市街地にまで進出している。
- 2) 群れ又は群れの一部が市街地を含む住宅密集地に遊動域を構えている。
- 3) 農業被害以外の生活被害が多発化しつつあり、人的被害が発生する危険性もきわめて高い。

このような地域は、平坦な地形が多くかつ人口密度が高いことから「銃器の使用ができないこと」、高齢者や乳児・幼児への悪影響から「爆音の強力な花火等の使用もできないこと」など、追いつぎはもとより追いつきすら困難な状況にある。



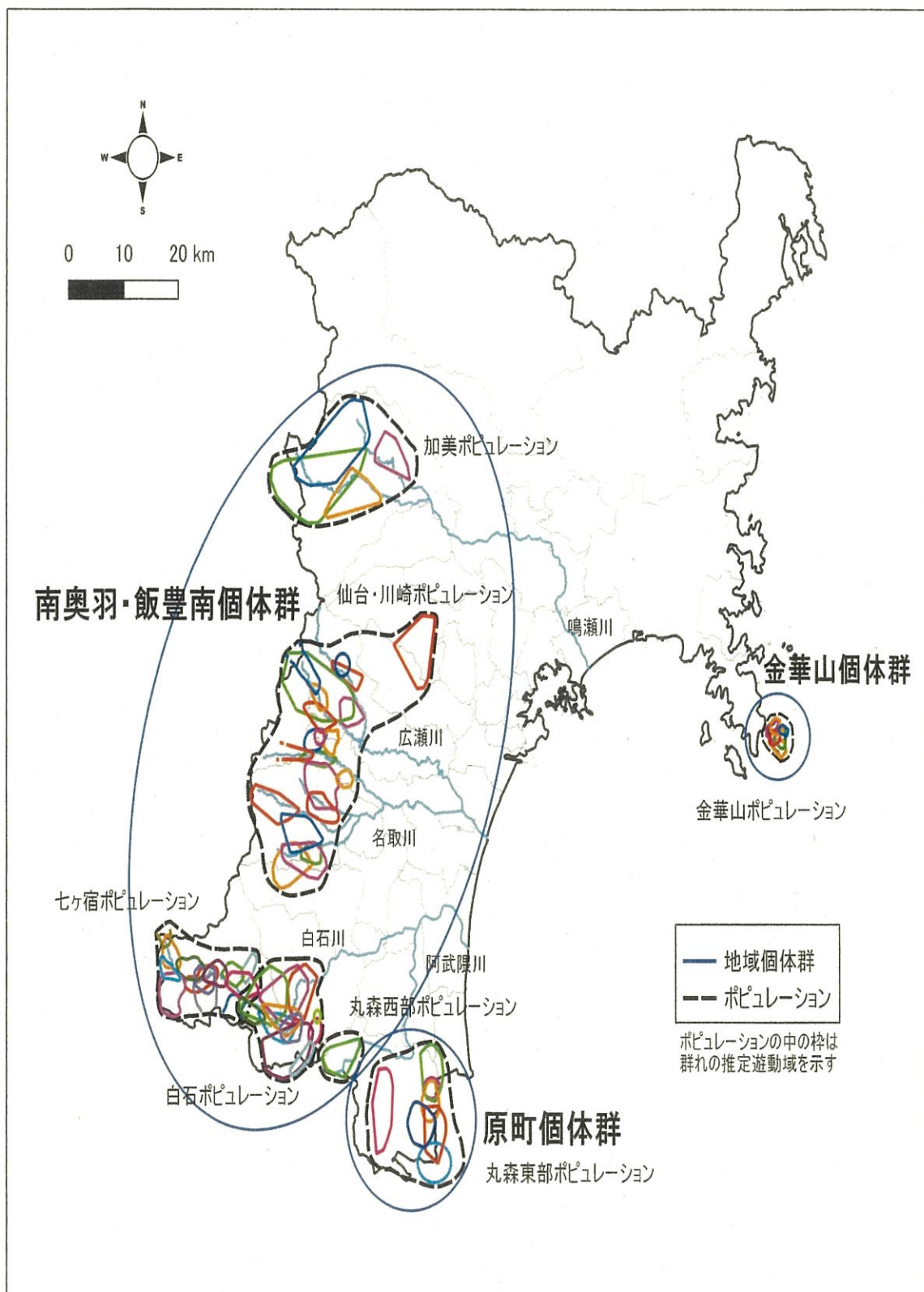
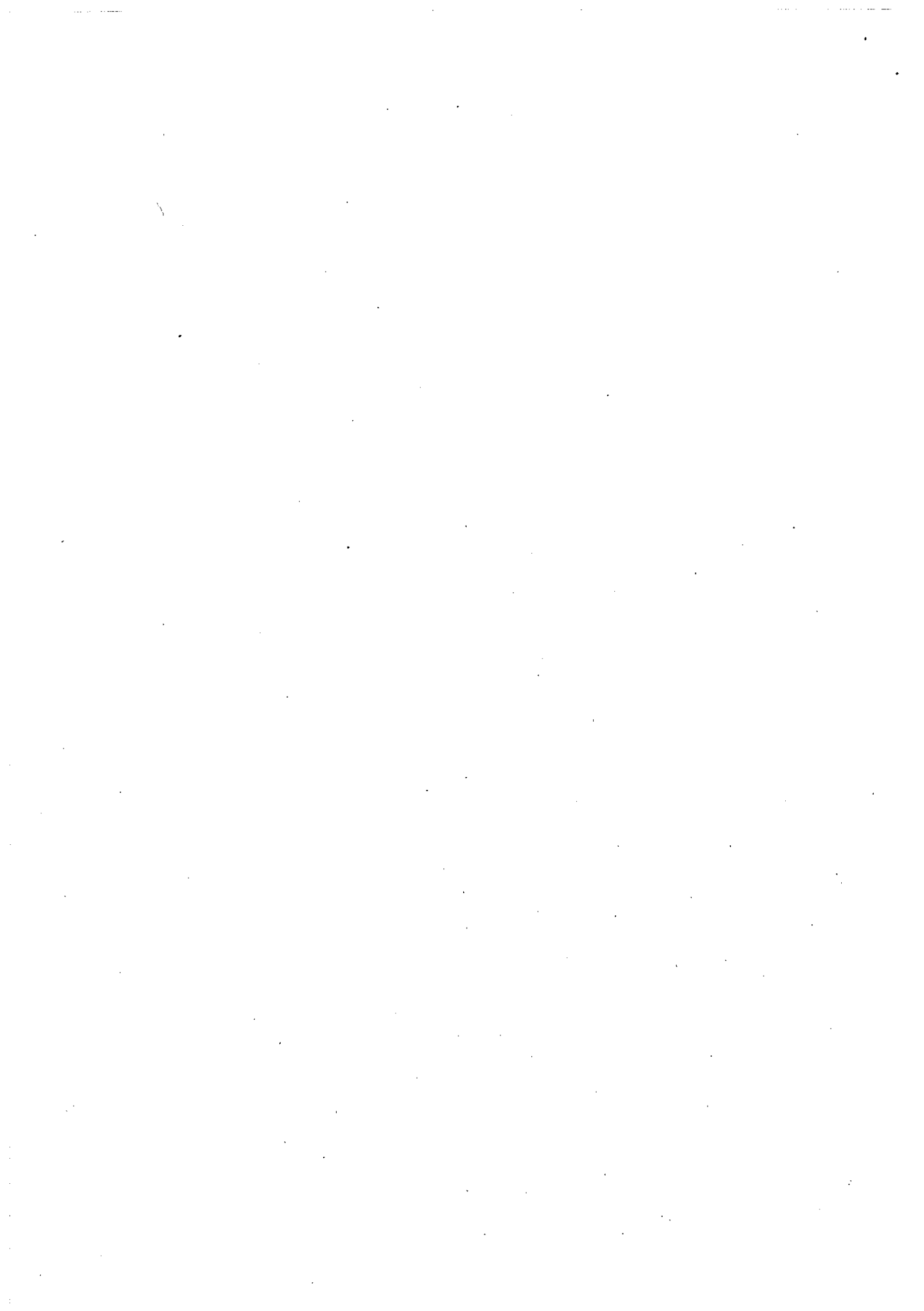


図1 宮城県における群れの空間配置（令和3年度調査）



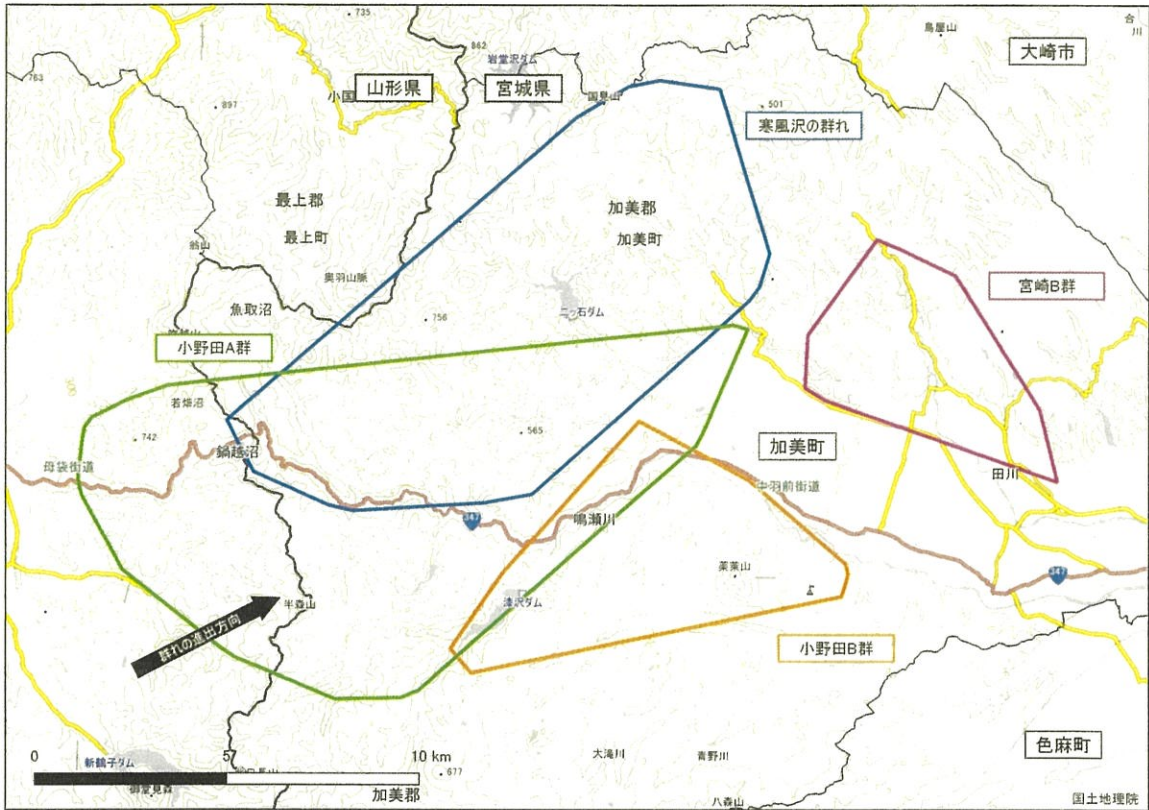


図2 加美ポピュレーションに属する4群の推定遊動域

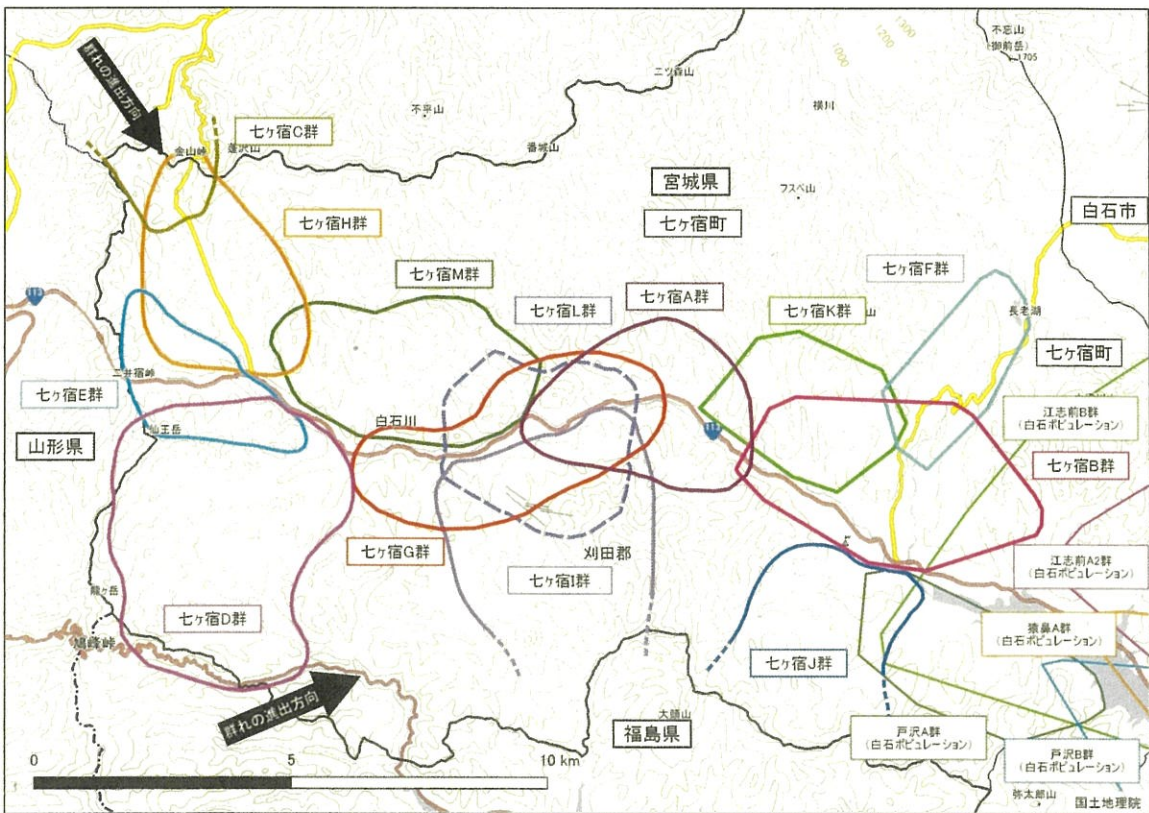
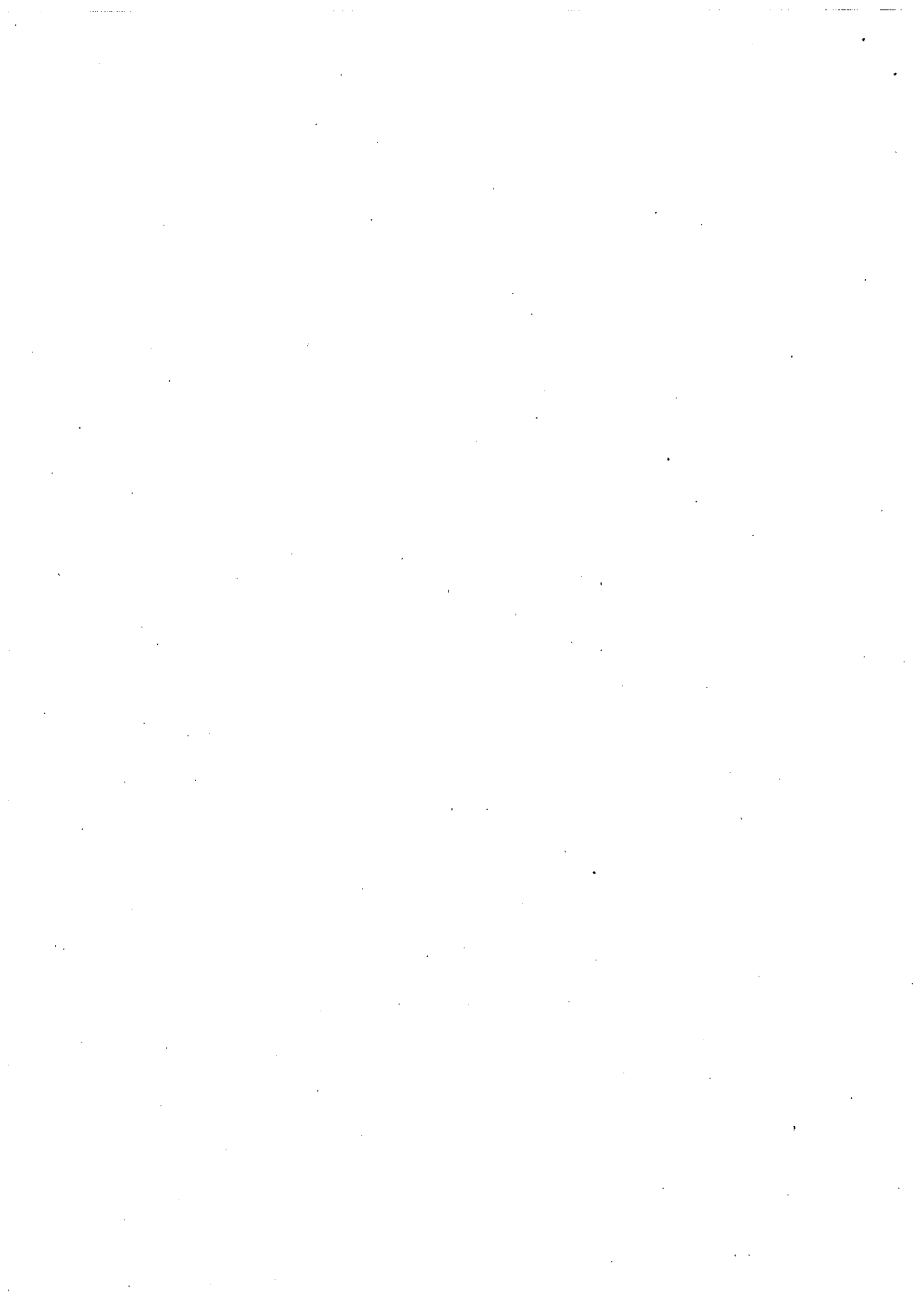


図3 七ヶ宿ポピュレーションに属する13群の推定遊動域



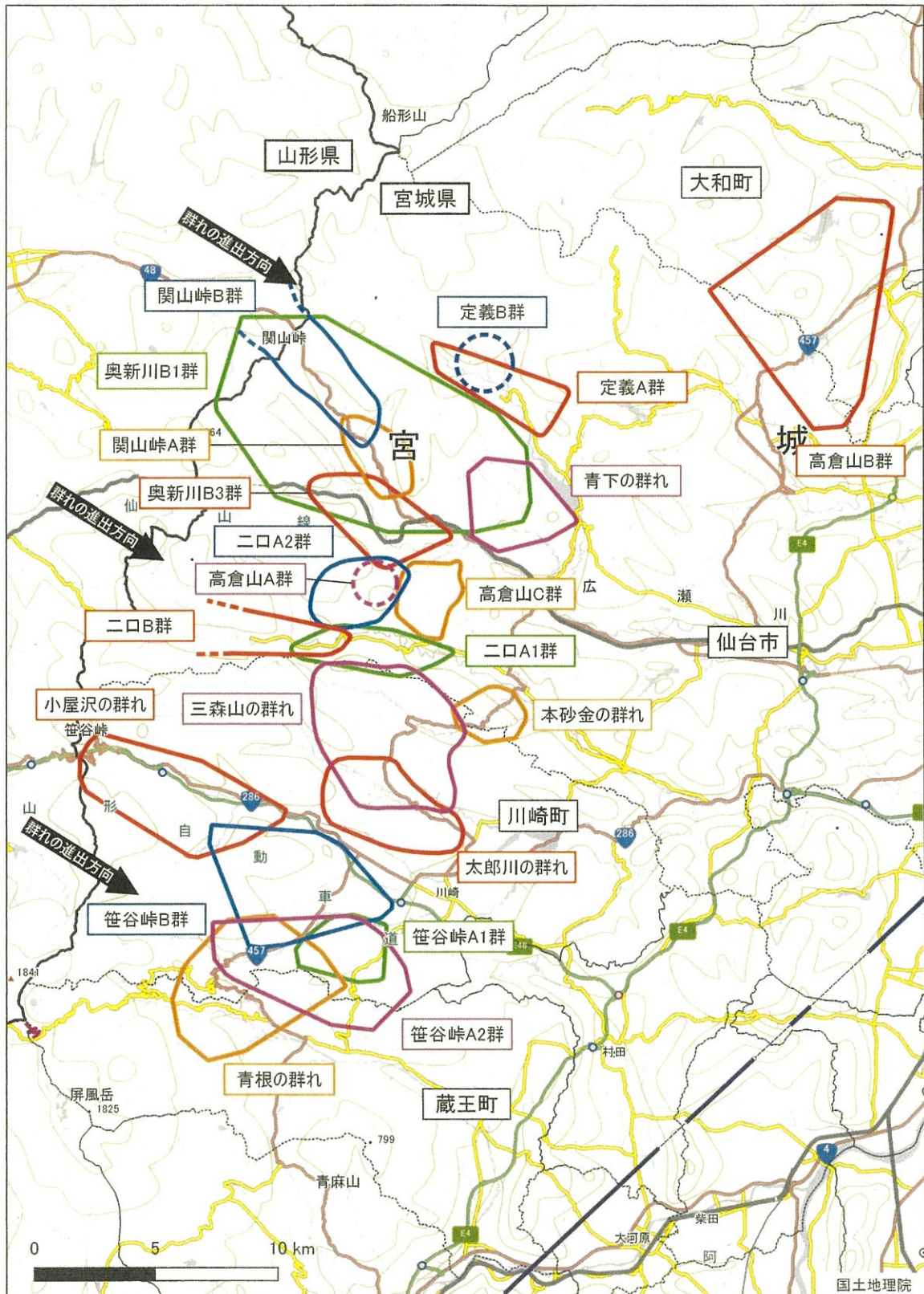


図4-1 仙台・川崎ポピュレーションに属する21群の推定遊動域



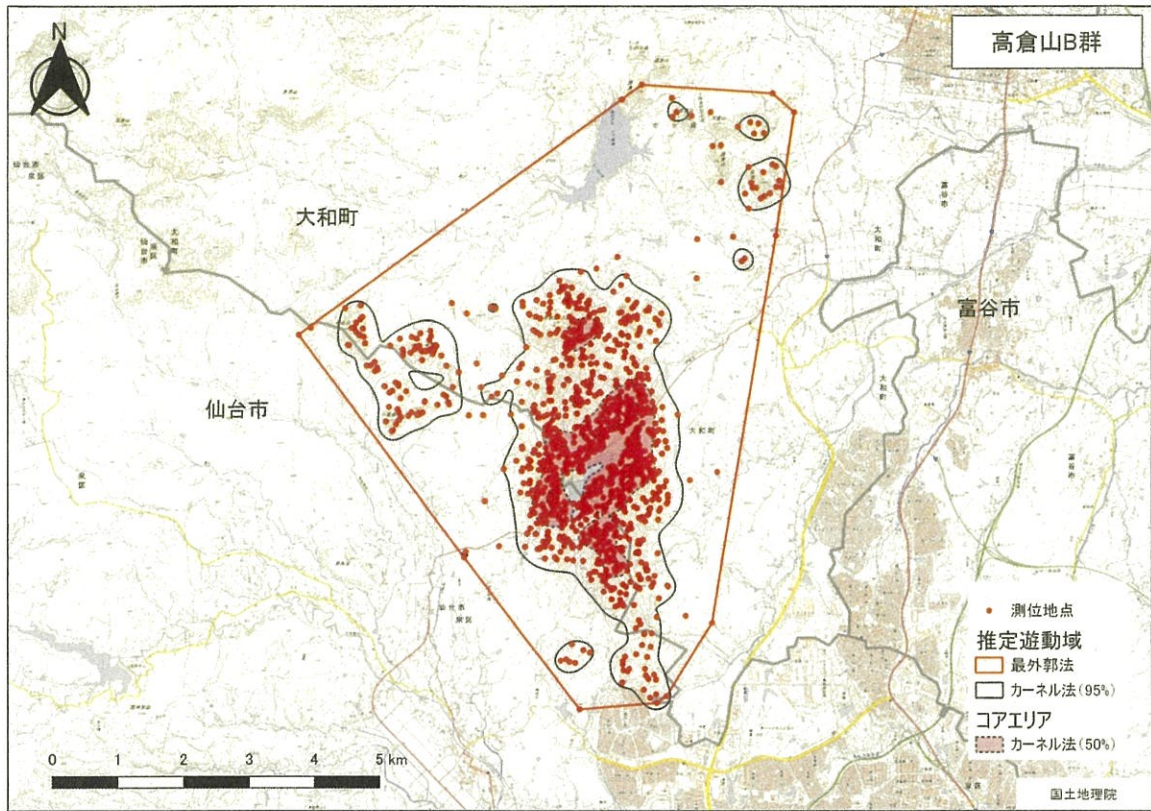


図4-2 「高倉山B群」の測定地点と推定遊動域

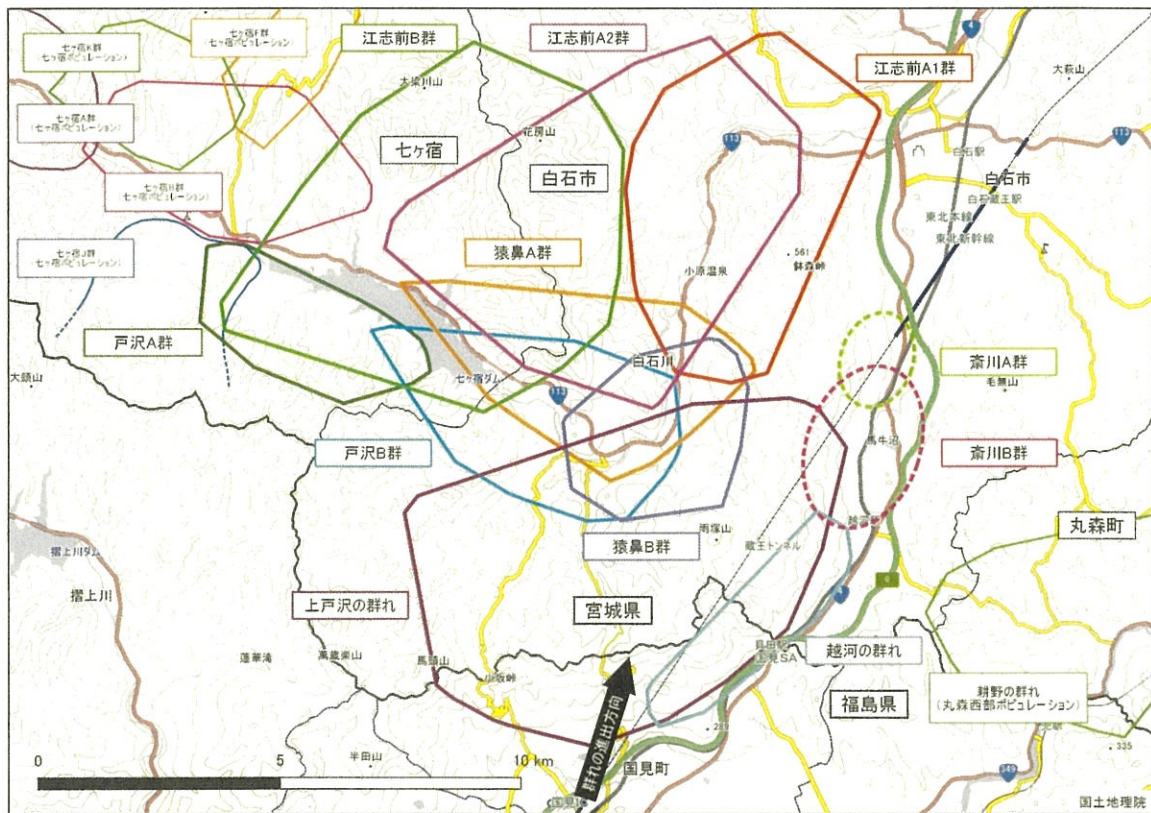
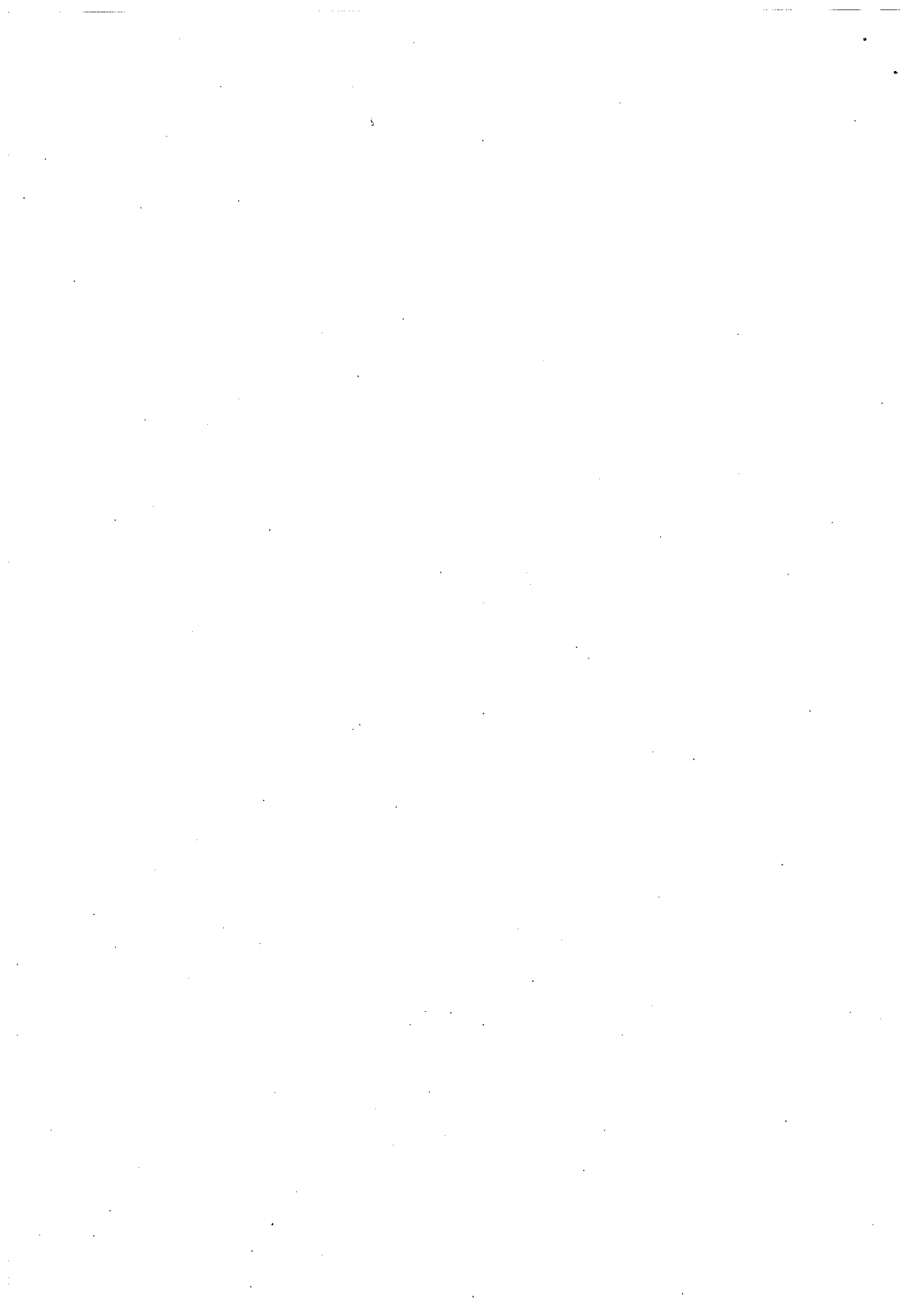


図5 白石ポピュレーションに属する11群の推定遊動域



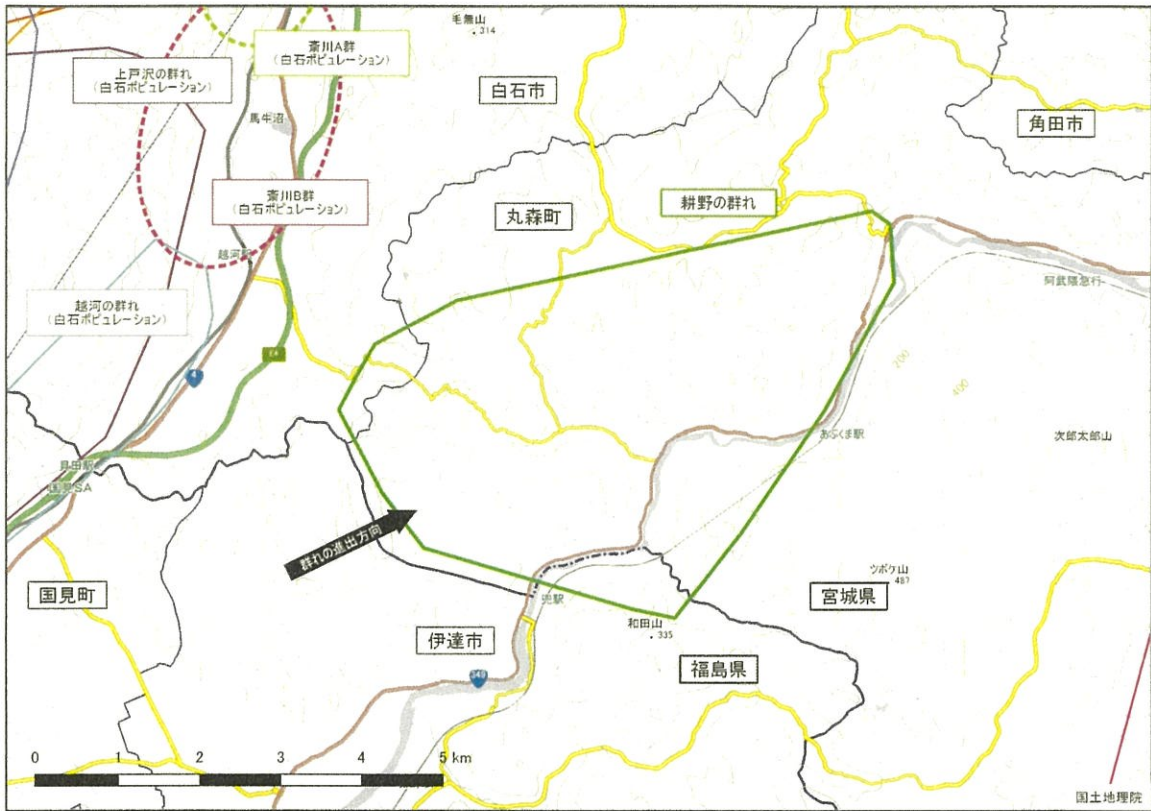


図6 丸森西部ポピュレーションに属する「耕野の群れ」推定遊動域

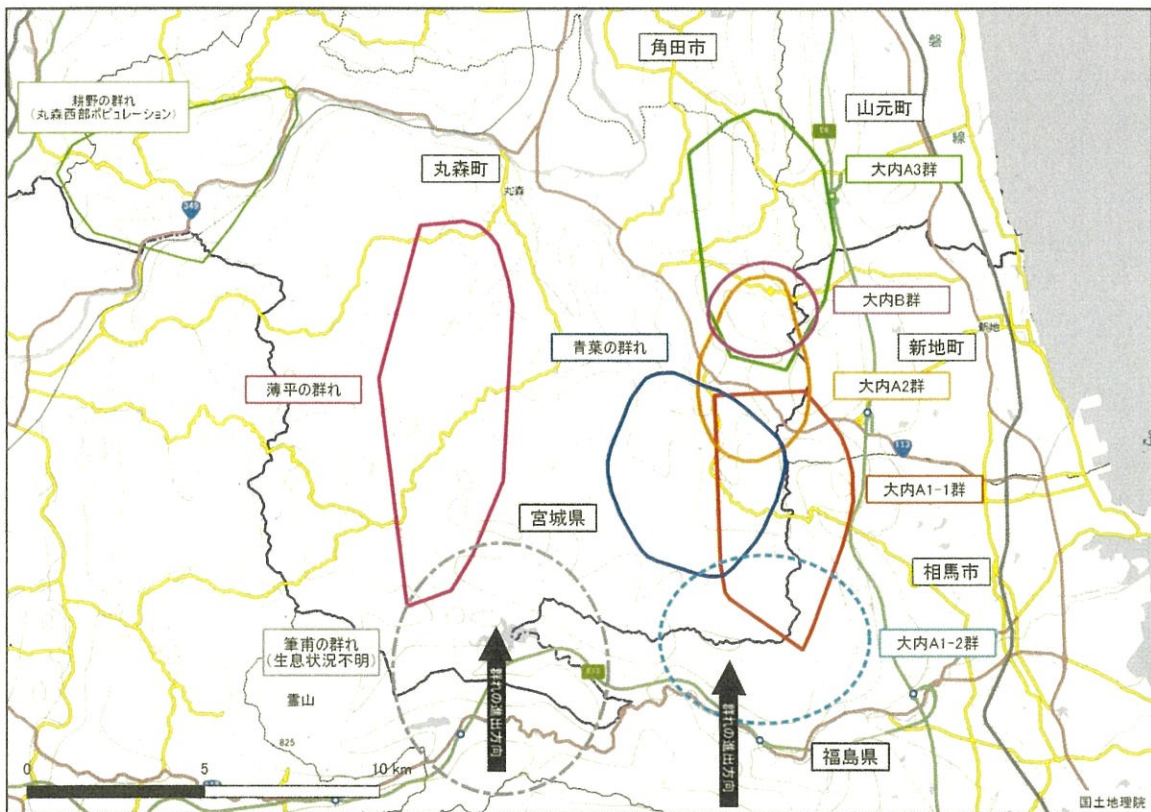


図7 丸森東部ポピュレーションに属する7群の推定遊動域

