

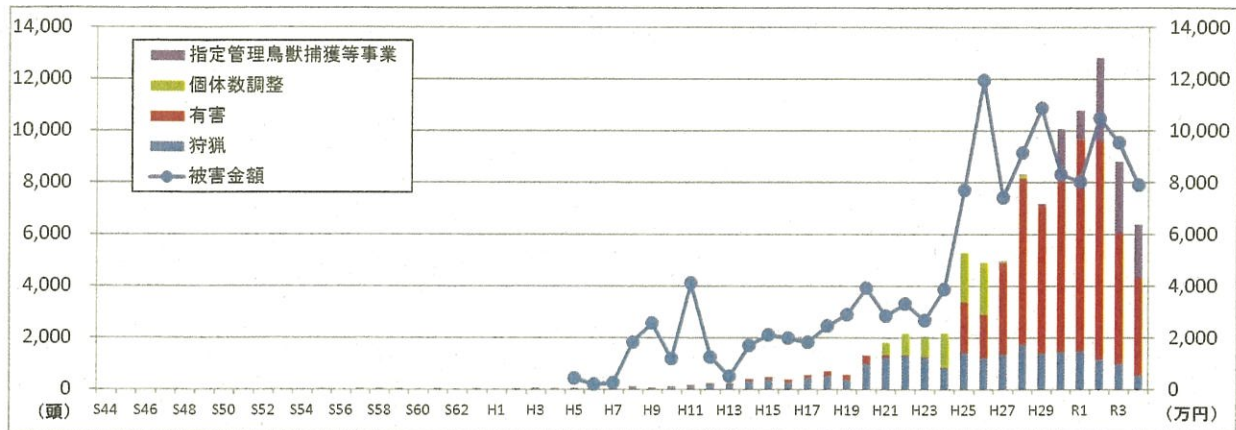
令和4年度

イノシシに関する各種データ

令和5年8月

宮城県環境生活部自然保護課

県内のイノシシの被害額と捕獲数の推移



県内のイノシシ被害金額(平成5年度以降)

(単位:万円)

年度	H5	H6	H7	H8	H9	H10	H11	H12	H13	H14
被害金額	440	210	266	1,837	2,579	1,196	4,119	1,267	511	1,713
年度	H15	H16	H17	H18	H19	H20	H21	H22	H23	H24
被害金額	2,119	1,988	1,834	2,464	2,895	3,930	2,847	3,318	2,673	3,876
年度	H25	H26	H27	H28	H29	H30	R1	R2	R3	R4(速報値)
被害金額	7,708	11,963	7,428	9,157	10,876	8,328	8,038	10,492	9,550	7,920

県内のイノシシ被害面積(平成5年度以降)

(単位:ha)

年度	H5	H6	H7	H8	H9	H10	H11	H12	H13	H14
被害面積	40.5	3.8	9.4	23.4	24.2	14.2	46.0	214.3	5.5	15.3
年度	H15	H16	H17	H18	H19	H20	H21	H22	H23	H24
被害面積	16.2	13.2	16.1	21.9	26.0	40.0	48.7	54.0	40.2	70.6
年度	H25	H26	H27	H28	H29	H30	R1	R2	R3	R4(速報値)
被害面積	103.1	166.8	95.7	126.5	166.4	126.9	95.7	114.2	95.5	72.0

県内のイノシシ捕獲数(昭和44年度以降)

(単位:頭)

年度	S44	S45	S46	S47	S48	S49	S50	S51	S52	S53	S54	S55	S56	S57	S58
個体数調整															
有害	1	0	0	0	7	4	0	6	0	0	0	1	5	3	4
狩猟	0	0	0	0	8	3	2	7	9	3	8	15	6	34	38
合計	1	0	0	0	15	7	2	13	9	3	8	16	11	37	42
年度	S59	S60	S61	S62	S63	H1	H2	H3	H4	H5	H6	H7	H8	H9	H10
個体数調整															
有害	1	1	3	4	2	9	7	5	4	4	8	9	27	20	17
狩猟	37	13	37	24	36	24	31	54	38	48	20	36	97	57	108
合計	38	14	40	28	38	33	38	59	42	52	28	45	124	77	125
年度	H11	H12	H13	H14	H15	H16	H17	H18	H19	H20	H21	H22	H23	H24	H25
個体数調整											474	838	741	1,329	1,910
有害	32	38	35	83	100	130	119	176	185	303	90	19	32	30	1,958
狩猟	146	218	205	327	390	266	451	542	389	1,014	1,252	1,312	1,227	820	1,425
合計	178	256	240	410	490	396	570	718	574	1,317	1,816	2,169	2,000	2,179	5,293
年度	H26	H27	H28	H29	H30	R1	R2	R3	R4(速報値)						
個体数調整	2,027	53	144	14	8	20	0	0	0						
有害	1,671	3,537	6,418	5,734	6,948	8,192	8,468	5,055	3,777						
狩猟	1,222	1,363	1,750	1,403	1,465	1,502	1,175	1,011	559						
指定管理鳥獣捕獲等事業	—	11	18	28	1,653	1,077	3,194	2,749	2,046						
合計	4,920	4,964	8,330	7,179	10,074	10,791	12,837	8,815	6,382						

イノシシによる農作物の被害状況調査結果

年度	農作物名	被害面積 (ha)	被害量 (t)	被害金額 (万円)	主な被害発生地域
R4 (速報値)	稲	50.7	252.6	5,076.0	仙台市、気仙沼市、白石市、名取市、角田市、岩沼市、登米市、栗原市、大崎市、富谷市、蔵王町、七ヶ宿町、大河原町、村田町、柴田町、川崎町、丸森町、亶理町、山元町、松島町、利府町、大和町、大郷町、大衡村、色麻町、加美町、南三陸町
	麦類	0.0	0.0	0.0	
	豆類	2.4	3.5	124.4	
	雑穀	1.7	0.4	11.6	
	果樹	0.7	9.7	191.5	
	飼料作物	6.3	219.6	237.3	
	野菜	3.6	42.5	1,181.9	
	いも類	5.9	134.1	1,059.4	
	その他	0.7	0.1	37.7	
	小計	72.0	662.4	7,919.8	
R3	稲	56.5	345.8	6,649.5	仙台市、石巻市、気仙沼市、白石市、名取市、角田市、岩沼市、登米市、栗原市、東松島市、大崎市、富谷市、蔵王町、七ヶ宿町、大河原町、村田町、柴田町、川崎町、丸森町、亶理町、山元町、松島町、利府町、大和町、大郷町、大衡村、色麻町、加美町、南三陸町
	麦類	3.8	11.7	173.9	
	豆類	13.4	19.8	601.4	
	雑穀	0.8	0.2	5.6	
	果樹	2.1	14.4	238.8	
	飼料作物	10.9	380.5	414.3	
	野菜	2.7	27.7	709.8	
	いも類	4.6	57.4	521.3	
	その他	0.6	147.2	235.5	
	小計	95.5	1,004.9	9,550.1	
R2	稲	73.5	384.0	7,544.6	仙台市、気仙沼市、白石市、名取市、角田市、岩沼市、栗原市、東松島市、大崎市、富谷市、蔵王町、七ヶ宿町、大河原町、村田町、柴田町、川崎町、丸森町、亶理町、山元町、松島町、利府町、大和町、大郷町、大衡村、色麻町、加美町、南三陸町
	豆類	9.8	14.5	437.0	
	雑穀	1.3	0.3	9.2	
	果樹	1.2	15.0	362.7	
	飼料作物	17.2	540.7	616.5	
	野菜	3.7	27.4	719.4	
	いも類	7.5	94.9	802.1	
	その他	0.0	0.4	0.4	
	小計	114.2	1,077.2	10,491.9	
	R1	稲	62.3	312.4	
豆類		7.4	20.6	543.1	
雑穀		0.3	0.1	1.8	
果樹		2.7	16.7	266.1	
飼料作物		10.5	101.8	107.4	
野菜		4.5	22.2	335.2	
いも類		7.8	81.3	791.3	
その他		0.2	1.255	15.0	
小計		95.7	556.4	8,037.6	
H30		稲	92.4	369.0	6,663.9
	豆類	4.1	6.4	200.1	
	雑穀	3.1	0.9	20.7	
	果樹	0.4	3.0	159.6	
	飼料作物	9.7	213.7	279.6	
	野菜	12.3	33.0	479.0	
	いも類	5.0	57.0	524.8	
	その他	0.0001	0.001	0.2	
	小計	126.9	683.0	8,327.8	
	H29	稲	124.3	415.2	7,559.5
麦類		0.01	0.03	0.4	
豆類		5.8	10.3	327.2	
雑穀		4.6	7.1	135.4	
果樹		1.1	10.8	212.2	
飼料作物		8.7	217.9	389.3	
野菜		15.3	77.4	1,621.1	
いも類		6.5	71.0	612.5	
工芸作物		0.1	1.0	17.5	
その他		0.1	0.01	0.6	
小計	166.4	810.8	10,875.8		

イノシシによる農作物の被害状況調査結果

年度	農作物名	被害面積 (ha)	被害量 (t)	被害金額 (万円)	主な被害発生地域
H28	稲	81.1	312.5	5,989.7	仙台市、白石市、名取市、角田市、岩沼市、栗原市、大崎市、富谷市、蔵王町、七ヶ宿町、大河原町、村田町、柴田町、川崎町、丸森町、亶理町、山元町、大和町、大衡村、色麻町、加美町
	麦類	0.0	0.1	1.6	
	豆類	9.6	16.0	666.6	
	雑穀	4.8	10.0	97.1	
	果樹	0.7	4.5	71.9	
	飼料作物	13.0	481.5	528.0	
	野菜	8.7	21.6	712.2	
	いも類	8.1	101.1	841.5	
	工芸作物 その他	0.3 0.2	4.4 2.4	207.5 40.7	
計	126.5	954.1	9,156.7		
H27	稲	60.1	196.9	4,202.7	仙台市、白石市、名取市、角田市、岩沼市、栗原市、大崎市、蔵王町、七ヶ宿町、大河原町、村田町、柴田町、川崎町、丸森町、亶理町、山元町、大和町、富谷町、大衡村、色麻町、加美町
	麦類	1.9	5.8	96.8	
	豆類	5.1	7.0	283.2	
	雑穀	1.2	1.1	31.2	
	果樹	1.6	6.5	113.1	
	飼料作物	8.5	290.4	346.4	
	野菜	6.3	64.0	828.8	
	いも類	9.8	127.6	1,102.8	
	その他 小計	1.3 95.7	13.7 712.9	422.7 7,427.5	
H26	稲	117.1	430.9	8,332.9	仙台市、白石市、名取市、角田市、岩沼市、栗原市、大崎市、蔵王町、七ヶ宿町、大河原町、村田町、柴田町、川崎町、丸森町、亶理町、山元町、大和町、富谷町、大衡村、色麻町、加美町
	麦類	0.5	0.4	17.3	
	豆類	5.5	8.0	264.1	
	雑穀	0.6	0.2	6.6	
	果樹	0.8	6.2	326.5	
	飼料作物	18.5	690.9	803.2	
	野菜	7.5	72.6	789.1	
	いも類	14.4	136.7	1,045.0	
	その他 小計	1.9 166.8	33.9 1,379.8	378.5 11,963.1	
H25	稲	65.9	180.9	5,033.1	仙台市、白石市、名取市、角田市、岩沼市、栗原市、大崎市、蔵王町、七ヶ宿町、大河原町、村田町、柴田町、川崎町、丸森町、亶理町、山元町、大和町、大衡村、加美町
	豆類	3.6	9.8	157.5	
	雑穀	0.6	1.1	18.9	
	果樹	1.4	5.7	231.2	
	飼料作物	16.1	527.0	757.6	
	野菜	5.4	20.5	459.4	
	いも類	8.6	106.8	971.5	
	その他 小計	1.5 103.1	6.8 858.5	78.7 7,707.9	
H24	稲	47.9	171.2	2,452.4	白石市、角田市、蔵王町、七ヶ宿町、大河原町、村田町、柴田町、川崎町、丸森町、仙台市、名取市(H24から)、岩沼市、山本町、大和町、大衡村、大崎市、色麻町(H24から)、加美町、亶理町
	麦類	0.1	0.3	4.5	
	豆類	1.9	1.4	47.4	
	雑穀	0.4	0.1	4.2	
	果樹	4.4	7.8	160.3	
	飼料作物	3.0	151.3	123.0	
	野菜	2.8	21.7	271.2	
	いも類	7.5	106.6	724.8	
	工芸作物 その他 小計	0.0 2.8 70.7	0.0 7.0 467.4	0.1 88.0 3,875.9	
H23	稲	28.2	120.3	1,969.5	白石市、角田市、蔵王町、七ヶ宿町、大河原町、村田町、柴田町、川崎町、丸森町、仙台市、岩沼市、山元町、大和町、大衡村(H23から)、大崎市、加美町、栗原市(H23から)、(亶理町)
	豆類	1.2	1.3	35.7	
	雑穀	0.0	0.2	0.3	
	果樹	0.8	1.1	18.0	
	飼料作物	1.3	38.3	43.7	
	野菜	3.6	13.0	204.9	
	いも類	4.1	56.7	385.8	
	その他 小計	1.0 40.2	0.5 231.4	15.4 2,673.3	

イノシシによる農作物の被害状況調査結果

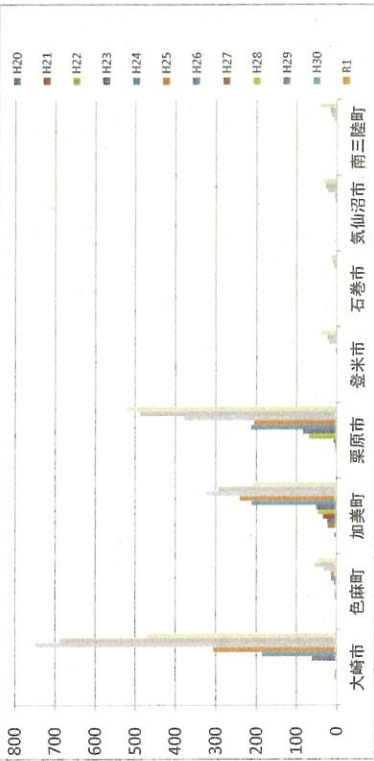
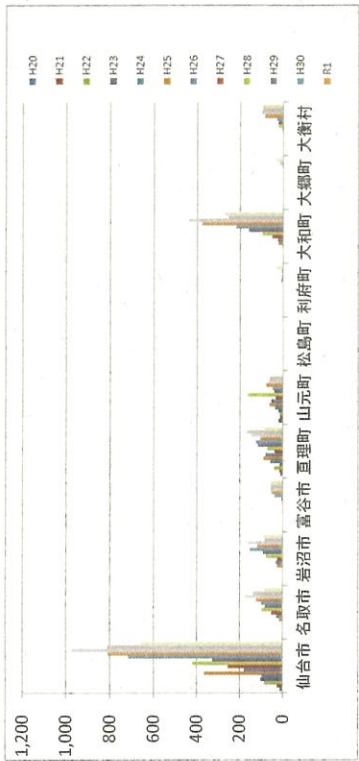
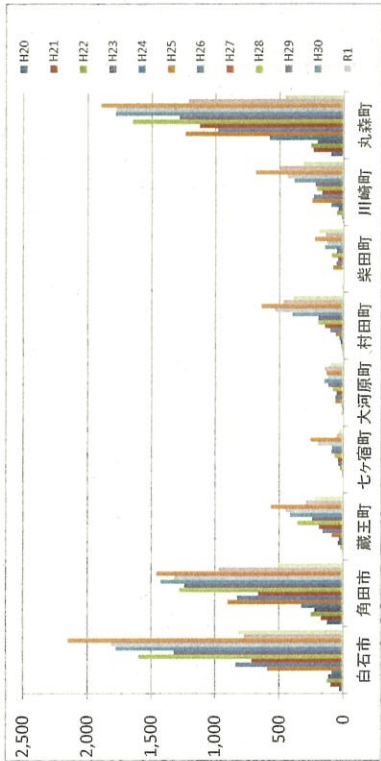
年度	農作物名	被害面積 (ha)	被害量 (t)	被害金額 (万円)	主な被害発生地域
H22	稲	29.1	131.4	1,933.0	白石市、角田市、蔵王町、七ヶ宿町、大河原町、村田町、柴田町、川崎町、丸森町、仙台市、岩沼市、亶理町、山元町、大和町、大崎市 (H22から)、加美町 (H22から)
	豆類	6.7	9.6	241.0	
	雑穀	0.0	0.1	2.2	
	果樹	0.4	4.5	70.8	
	飼料作物	4.1	195.0	196.8	
	野菜	5.7	25.2	275.7	
	いも類	5.6	94.5	558.1	
	その他	2.4	3.4	40.0	
小計	54.0	463.7	3,317.6		
H21	稲	17.8	74.5	1,649.6	白石市、角田市、蔵王町、大河原町、村田町、柴田町、川崎町、丸森町、仙台市、岩沼市、亶理町、山元町、大和町
	豆類	5.4	7.2	188.2	
	果樹	0.2	2.3	36.2	
	飼料作物	12.9	112.1	145.2	
	野菜	1.7	18.0	212.7	
	いも類	5.9	99.3	583.8	
	その他	4.8	0.7	30.8	
	小計	48.7	314.1	2,846.5	
H20	稲	25.9	123.4	2,829.0	白石市、角田市、蔵王町、大河原町、村田町、川崎町、丸森町、仙台市、亶理町、山元町
	豆類	4.7	7.3	195.3	
	果樹	0.2	2.9	46.5	
	飼料作物	4.1	170.3	219.2	
	野菜	1.9	22.4	304.5	
	いも類	2.7	44.6	278.1	
	その他	0.6	0.4	57.6	
	小計	40.0	371.3	3,930.2	
H19	稲	14.2	72.0	1,661.7	白石市、角田市、丸森町、仙台市、川崎町、亶理町、山元町、大河原町、蔵王町、柴田町
	いも類	5.4	94.3	645.1	
	野菜	0.9	13.4	175.3	
	飼料作物	3.6	149.9	172.7	
	果樹	0.6	7.9	120.2	
	その他	-	36.0	66.0	
	豆類	1.3	2.1	54.1	
小計	26.0	375.6	2,895.1		
H18	稲	14.9	76.7	1,892.2	白石市、角田市、蔵王町、大河原町、村田町、柴田町、川崎町、丸森町、仙台市、亶理町、山元町
	いも類	2.4	40.3	245.3	
	飼料作物	2.3	95.0	123.7	
	野菜	0.3	5.4	93.1	
	豆類	1.9	2.4	71.8	
	果樹	0.1	1.6	38.0	
小計	21.9	221.4	2,464.2		

R4 年度イノシシ捕獲実績

市町村	市町村の捕獲目標 (有害捕獲+個体数調整)	捕獲実績		
		有害捕獲	個体数調整	指定管理鳥獣捕獲等事業
白石市	2,000	815		
角田市	900	171		339
蔵王町	1,000	209		10
七ヶ宿町	350	34		
大河原町	150	37		59
村田町	690	186		205
柴田町	300	62		126
川崎町	400	71		241
丸森町	1,800	175		280
小計	7,590	1,760		1,260
仙台市	900	606		53
名取市	44	37		49
岩沼市	150	44		49
富谷市	100	58		
亘理町	200	21		66
山元町	200	7		
松島町	10	1		
利府町	10	28		7
大和町	450	187		83
大郷町	120	33		
大衡村	100	73		23
小計	2,284	1,095		330
大崎市	1,500	377		93
色麻町	50	46		
加美町	280	166		42
小計	1,830	589		135
栗原市	300	267		258
石巻市	10	15		
登米市	20	3		36
気仙沼市	60	34		
南三陸町	25	14		27
小計	85	48		27
合計	12,034	3,777	0	2,046
指定管理鳥獣捕獲等事業	4,000			2,046
狩猟	1,200			
総計	17,234			5,823
				6,382

有害捕獲・個体数調整・指定管理鳥獣捕獲等事業実績(イバタン)

市町村	H20	H21	H22	H23	H24	H25	H26	H27	H28	H29	H30	R1	R2	R3	計(従前年度)
白石市	26	92	123	110	85	589	834	709	1,595	1,318	1,775	1,814	2,149	767	815
角田市	119	166	248	218	323	896	821	658	1,277	1,424	1,457	1,316	1,457	966	510
藤王町	3	6	18	38	29	85	155	185	356	239	413	448	561	287	219
七ヶ宿町	1	1	5	5	8	20	34	37	65	90	84	200	253	47	34
大河原町	5	6	10	19	11	61	60	50	80	116	147	117	128	142	96
村田町	5	6	13	19	30	57	100	141	195	192	397	535	637	466	391
柴田町	6	2	2	1	3	77	52	41	91	49	142	124	224	135	188
川崎町	4	9	50	37	96	243	233	165	209	218	383	439	684	504	312
丸森町	96	234	252	201	577	1,236	980	1,119	1,649	1,281	1,781	1,776	1,894	1,210	455
大河原管内計	260	513	716	634	1,162	3,264	3,269	3,105	5,517	4,741	6,546	6,769	7,987	4,524	3,020
仙台市	12	25	87	101	96	362	179	252	417	323	716	809	972	811	659
塩竈市															
名取市						15	29	52	96	82	99	122	176	137	86
多賀城市															
岩沼市					2	25	31	25	77	92	152	118	161	84	93
寛谷市									4	5	39	52	56	55	58
亶理町	11	13	40	14	58	91	80	39	72	116	125	104	147	168	87
山元町	20	13	14	20	37	63	53	34	164	41	48	79	65	62	7
松島町															1
七ヶ浜町															
利府町											10	6	6	8	35
大和町					3	22	25	50	96	159	219	374	441	253	270
大郷町															6
大衡村															17
仙台管内	43	51	141	135	196	578	400	457	950	840	1,438	1,750	2,134	1,690	1,425
大崎市					1	4	2	2	1	59	184	305	749	688	470
色麻町							2	2	5	13	12	32	53	46	
加美町				4		20	22	32	45	49	210	240	323	293	208
涌谷町															
美里町															
美里町															
北部管内				4	1	24	26	34	46	113	407	557	1,104	1,034	724
栗原市						2	3	5	67	82	212	204	378	486	525
栗原管内						2	3	5	67	82	212	204	378	486	525
登米市											2	1	18	22	39
登米管内											2	1	18	22	39
石巻市											1	1	6	8	15
東松島市															
女川町															
東部管内											1	1	6	8	15
気仙沼市											3	3	22	26	34
南三陸町											4	4	13	14	41
気仙沼管内											3	7	35	40	75
合計	303	564	857	773	1,359	3,868	3,698	3,601	6,580	5,776	8,609	9,289	11,662	7,804	5,823
狩猟実績	1,014	1,252	1,312	1,227	820	1,425	1,222	1,363	1,750	1,403	1,465	1,502	1,175	1,011	559
合計	1,317	1,816	2,169	2,000	2,179	5,293	4,920	4,964	8,330	7,179	10,074	10,791	12,837	8,815	6,382



R5 年度イノシシ捕獲計画

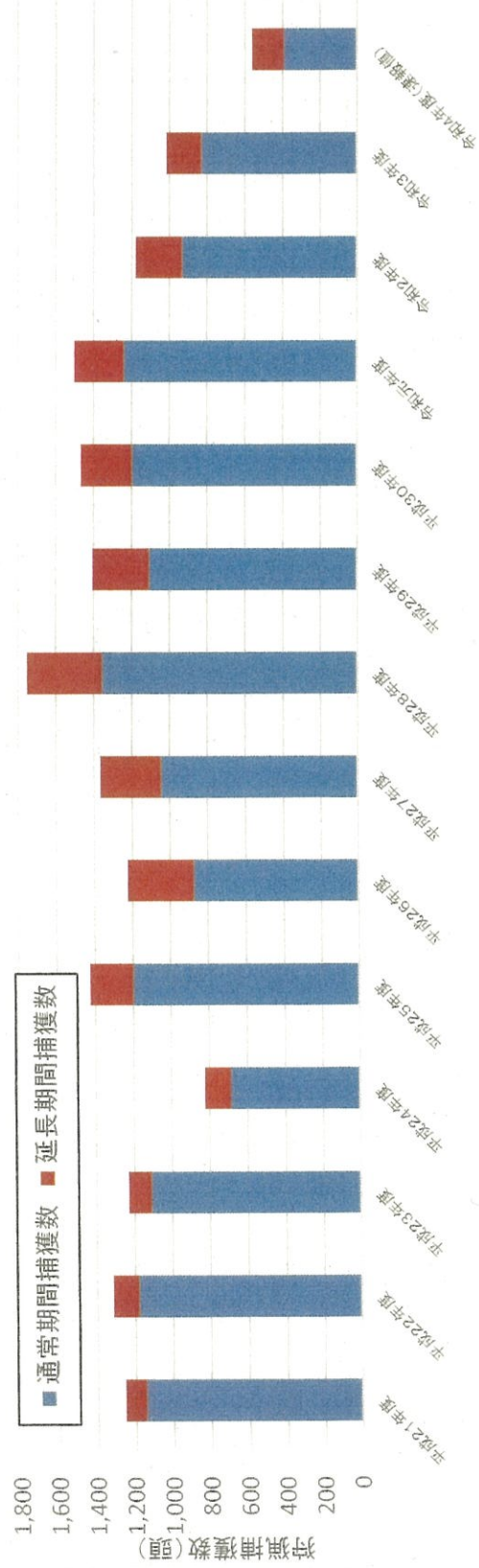
市町村	R4実績 (有害鳥獣捕獲、 個体数調整、 指定管理鳥獣捕獲等 事業)	R5計画		指定管理鳥獣 捕獲等事業 (県事業)
		市町村		
		有害鳥獣捕獲 (想定捕獲数)	個体数調整	
白石市	815	2,000		
角田市	510	500		
蔵王町	219	1,000		
七ヶ宿町	34	250		
大河原町	96	150		
村田町	391	670		
柴田町	188	300		
川崎町	312	74		
丸森町	455	1,800		
小計	3,020	6,744		
仙台市	659	900		
名取市	86	44		
岩沼市	93	150		
富谷市	58	100		
亶理町	87	80		
山元町	7	180		
松島町	1	10		
利府町	35	10		
大和町	270	450		
大郷町	33	120		
大衡村	96	100		
小計	1,425	2,144		
大崎市	470	2,000		
色麻町	46	50		
加美町	208	250		
小計	724	2,300		
栗原市	525	300		
石巻市	15	20		
登米市	39	20		
気仙沼市	34	60		
南三陸町	41	40		
小計	35	100		
合計	5,823	11,488		4,000
狩猟	559			1,200
総計	6,382			16,688

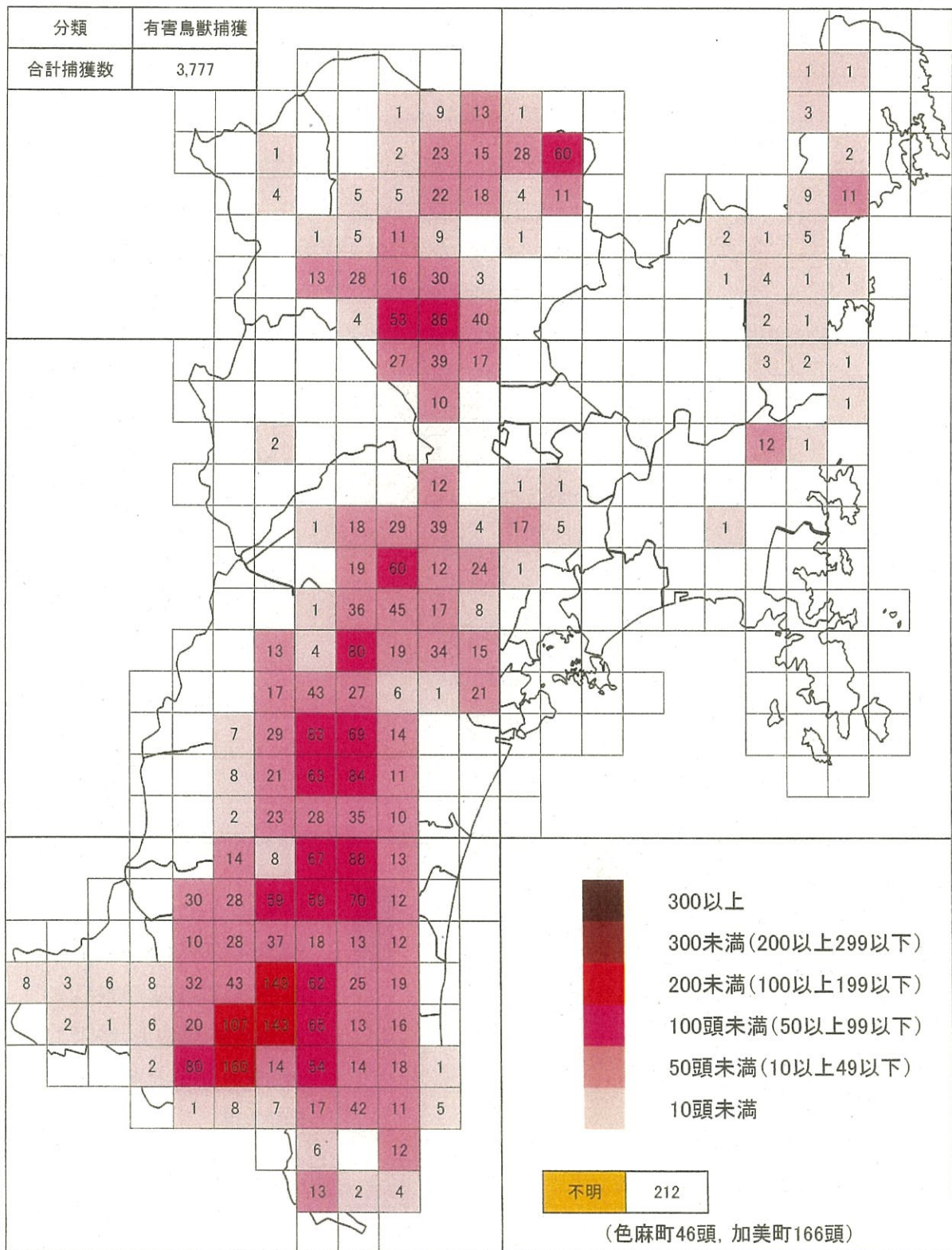
狩猟期間延長に係る狩猟捕獲実績表(イナシシ)

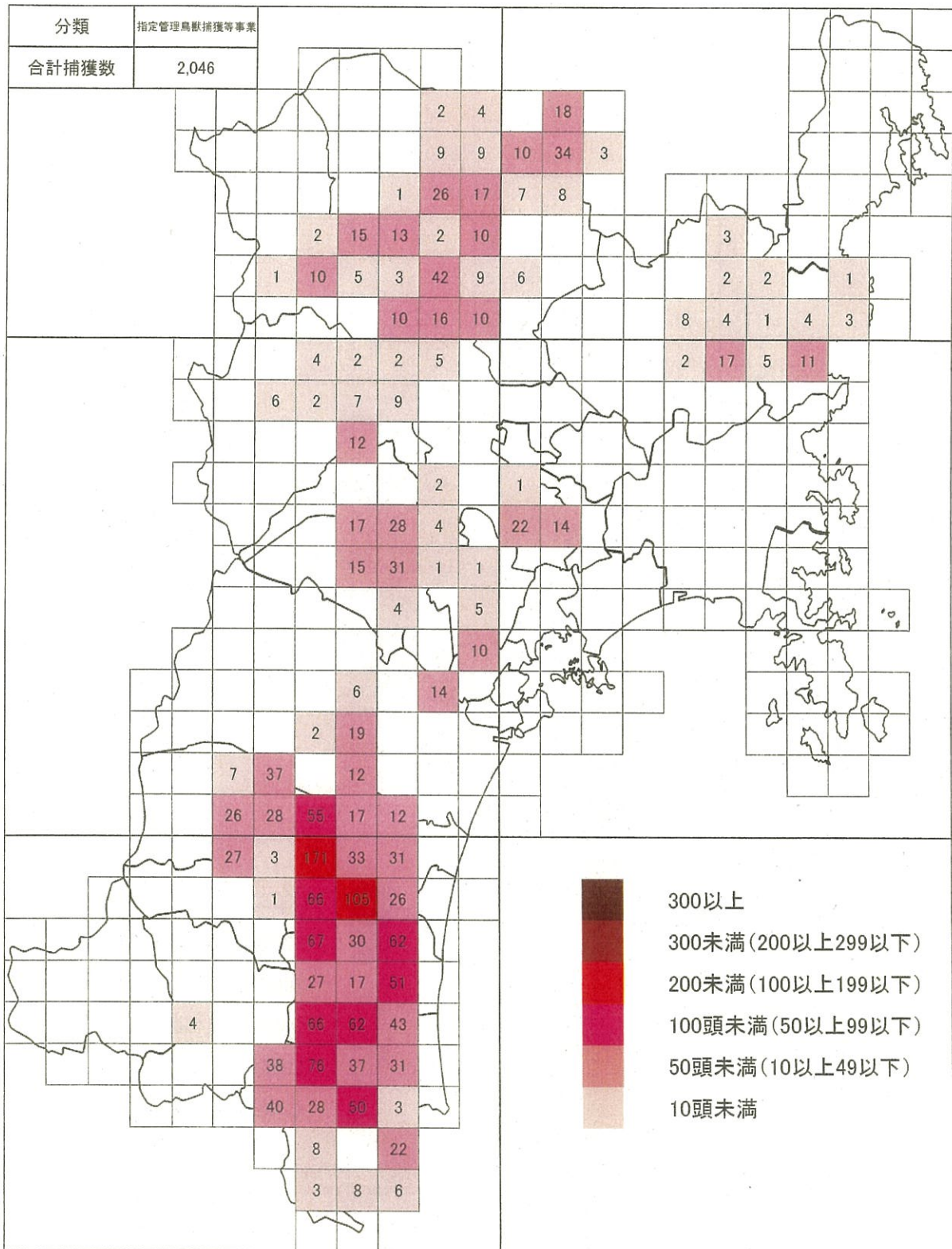
年度	狩猟捕獲数		延長期間捕獲数の割合 (D) = (C) / (A)	
	(A) 通常期間捕獲数(B)	延長期間捕獲数(C)		
平成21年度	1,252	1,143	109	8.7%
平成22年度	1,312	1,178	134	10.2%
平成23年度	1,227	1,109	118	9.6%
平成24年度	820	686	134	16.3%
平成25年度	1,425	1,198	227	15.9%
平成26年度	1,222	874	348	28.5%
平成27年度	1,363	1,044	319	23.4%
平成28年度	1,750	1,354	396	22.6%
平成29年度	1,403	1,106	297	21.2%
平成30年度	1,465	1,196	269	18.4%
令和元年度	1,502	1,241	261	17.4%
令和2年度	1,175	932	243	20.7%
令和3年度	1,011	828	183	18.1%
令和4年度(速報値)	559	391	168	30.1%

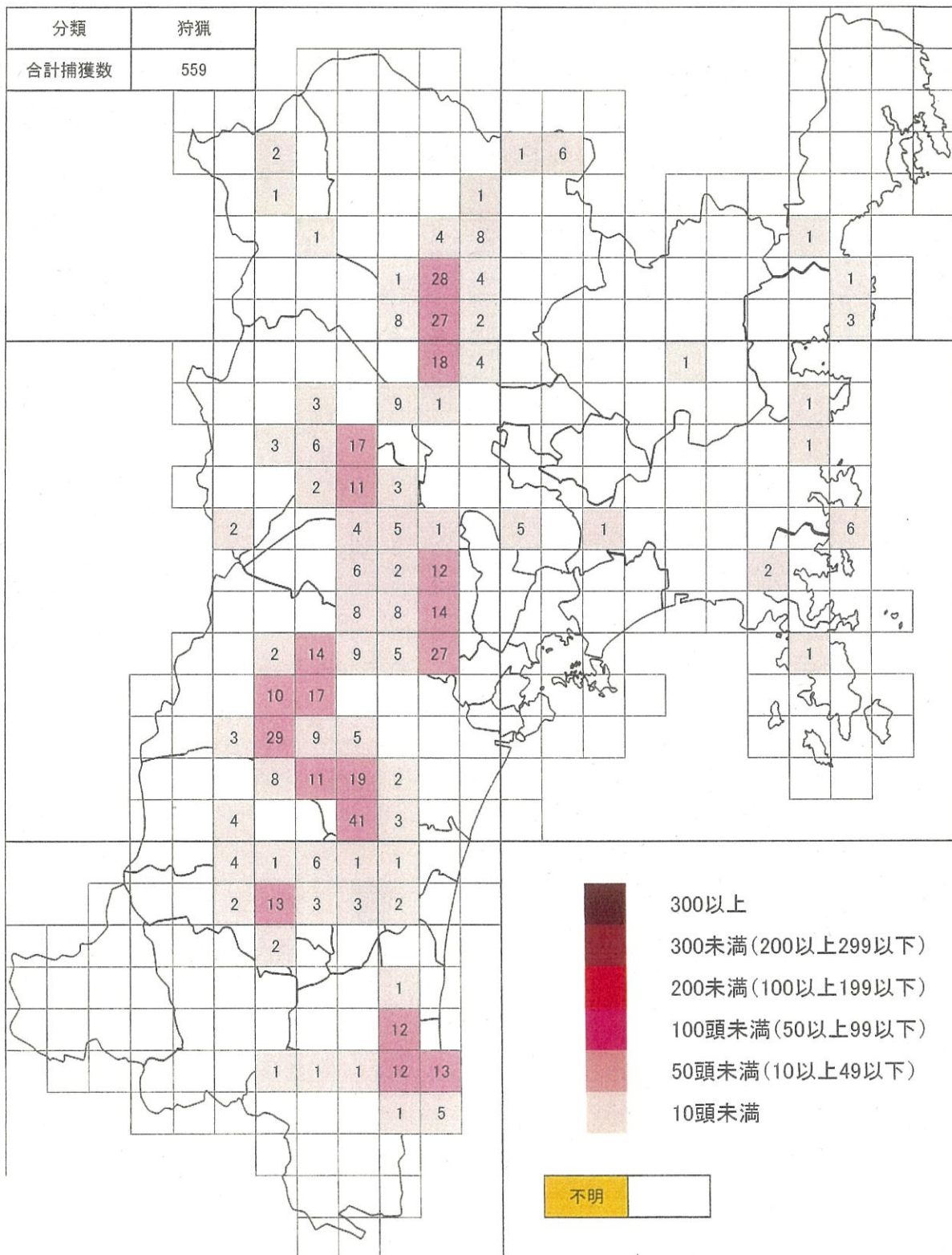
※ 数値は狩猟実態調査による。

※ 通常期間: 11/15~2/15, 延長期間: 11/1~11/14及び2/16~3/31(R3年度までは2/16~3/15、H24年度までは2/16~3/15)









野生鳥獣の肉の放射性物質検査結果(モニタリング調査分)

自然保護課

鳥獣名	市町村名	平成27年度		平成28年度		平成29年度		平成30年度		令和元年度		令和2年度		令和3年度		令和4年度		変動
		検体数	基準以上率	検体数	基準以上率	検体数	基準以上率	検体数	基準以上率	検体数	基準以上率	検体数	基準以上率	検体数	基準以上率	検体数	基準以上率	
イノシシ	白石市	9	88.9%	9	0.0%	9	11.1%	8	37.5%	7	0.0%	7	14.3%	4	25.0%	7	28.6%	↑
	角田市	11	32.3%	13	0.0%	11	43.6%	10	0.0%	6	0.0%	6	0.0%	4	25.0%	4	50.0%	↑
	蔵王町			9	11.1%	7	0.0%	5	20.0%	8	0.0%	6	0.0%	8	0.0%	8	12.5%	↑
	七ヶ宿町					6	0.0%	4	0.0%									
	大河原町	7	14.3%	2	0.0%													
	柴田町	9	11.1%	5	0.0%	7	14.3%	7	14.3%	4	0.0%	2	0.0%			3	0.0%	→
	村田町	12	8.3%	8	0.0%	5	40.0%	4	0.0%							2	0.0%	→
	川崎町	1	0.0%	3	0.0%	3	0.0%	10	0.0%			7	0.0%			2	0.0%	→
	丸森町	12	97.5%	12	16.7%	11	54.5%	11	54.5%	6	0.0%	8	12.5%	6	16.7%	6	50.0%	↑
	仙台市	7	0.0%	6	16.7%	9	0.0%	9	0.0%			8	0.0%	6	0.0%	6	0.0%	→
	名取市	2	150.0%	3	0.0%	4	25.0%	3	33.3%	1	0.0%	2	0.0%	3	0.0%	3	0.0%	→
	岩沼市	1	100.0%	3	0.0%	6	16.7%	6	0.0%	6	0.0%	5	0.0%	7	0.0%	7	20.0%	↑
	亘理町	7	342.9%	8	12.5%	6	50.0%	7	14.3%	7	0.0%	4	0.0%	6	0.0%	4	25.0%	↑
	山元町	8	78.5%	11	21.8%	6	16.7%	1	0.0%	1	0.0%	2	0.0%	4	0.0%	4	33.3%	↑
	大和町	12	32.5%	5	0.0%	3	0.0%	4	25.0%	4	0.0%	3	0.0%	3	0.0%	3	0.0%	→
	大崎市			5	40.0%	1	0.0%	3	0.0%	3	0.0%	6	0.0%	8	0.0%	2	0.0%	→
	色麻町			1	0.0%			1	0.0%	1	0.0%	6	0.0%	7	0.0%	7	0.0%	→
	加美町	1	100.0%	1	100.0%			1	0.0%			4	0.0%	6	0.0%			
	栗原市	7	100.0%	4	25.0%	5	80.0%	7	0.0%			2	0.0%	1	0.0%	1	0.0%	→
大衡村										1	0.0%	1	0.0%					
小計	106	464.4%	108	1110.2%	99	2323.2%	101	1312.9%	86	0.0%	78	22.6%	63	34.8%	57	1119.3%	↑	

※国の基準値:100ベクレル/kg超

※検体採取方法:有害鳥獣捕獲、個体数調整のための捕獲及び狩猟等による。

※食肉加工用二ホンジカ肉全頭検査分は除く。

令和4年度野生鳥獣の肉における放射性物質の測定結果一覧
(県が定める「出荷・検査方針」に基づく全頭検査分を除く)

No	発表月日	鳥獣名	捕獲地 (市町村)	字名等	測定結果 (Bq/kg) 放射性 セシウム	捕獲月日	検査月日
1	R4.5.25	イノシシ	山元町	下郷	23.4	R4.4.18	R4.5.20
2	R4.5.25	イノシシ	名古屋市	高瀬野堂今成	不検出	R4.4.17	R4.5.20
3	R4.5.25	イノシシ	名古屋市	青葉宮沢武士	不検出	R4.4.25	R4.5.20
4	R4.5.25	イノシシ	大府原町	鷲沼	9.15	R4.4.25	R4.5.20
5	R4.5.25	ニホンジカ	女川町	飯子庄	不検出	R4.4.29	R4.5.20
6	R4.5.25	イノシシ	仙台市	泉区福高栗	13	R4.5.9	R4.5.20
7	R4.5.25	イノシシ	山元町	久保岡	9.24	R4.5.2	R4.5.20
8	R4.5.25	イノシシ	色麻町	王城寺	9.19	R4.5.6	R4.5.20
9	R4.5.25	イノシシ	藤玉町	曲竹	不検出	R4.5.13	R4.5.20
10	R4.7.1	ニホンジカ	登米市	登米町針田	16.8	R4.5.23	R4.6.24
11	R4.7.1	イノシシ	大相町	吉田若畑	21.1	R4.5.25	R4.6.24
12	R4.7.1	イノシシ	川崎町	前川大森	不検出	R4.5.24	R4.6.24
13	R4.7.1	イノシシ	小野	小野	不検出	R4.5.24	R4.6.24
14	R4.7.1	ニホンジカ	女川町	飯子庄	13.1	R4.5.29	R4.6.24
15	R4.7.1	イノシシ	川崎町	鷲沼	14.7	R4.6.13	R4.6.24
16	R4.7.1	ニホンジカ	気仙沼市	本町野内	21.2	R4.6.12	R4.6.24
17	R4.7.1	ニホンジカ	気仙沼市	未定町	15.8	R4.6.14	R4.6.24
18	R4.8.12	イノシシ	村田町	沼辺	不検出	R4.7.2	R4.8.2
19	R4.8.12	イノシシ	仙台市	泉区沢津権ノ原	不検出	R4.7.5	R4.8.2
20	R4.8.12	ツキノワグマ	白石市	福間八堂不志山	85.6	R4.7.7	R4.8.2
21	R4.8.12	イノシシ	亶理町	吉田西	40.8	R4.7.5	R4.8.2
22	R4.8.12	イノシシ	仙台市	青葉区芋沢堀野沢	9.87	R4.7.10	R4.8.2
23	R4.8.12	イノシシ	白石市	小原	22.7	R4.7.12	R4.8.2
24	R4.8.12	ニホンジカ	登米市	真和町米川	32.5	R4.7.22	R4.8.2
25	R4.8.12	イノシシ	村田町	沼辺	22.1	R4.7.25	R4.8.2
26	R4.8.12	イノシシ	藤玉町	宮	10.2	R4.7.26	R4.8.2
27	R4.8.12	イノシシ	藤玉町	宮	不検出	R4.7.31	R4.8.2
28	R4.9.21	イノシシ	白石市	緑河	9.5	R4.8.5	R4.9.9
29	R4.9.21	イノシシ	登米市	宮沢入	16.9	R4.8.13	R4.9.9
30	R4.9.21	イノシシ	岩沼市	志賀	20.4	R4.8.17	R4.9.9
31	R4.9.21	イノシシ	大河原町	大谷	不検出	R4.8.18	R4.9.9
32	R4.9.21	ツキノワグマ	川崎町	本砂金新原	不検出	R4.6.11	R4.9.9
33	R4.9.21	イノシシ	亶理町	各宿畑平	13.2	R4.8.12	R4.9.9
34	R4.9.21	イノシシ	南郷町	南郷田	18.8	R4.8.20	R4.9.9
35	R4.9.21	イノシシ	岩沼市	志賀	32	R4.9.2	R4.9.9
36	R4.11.2	カルガモ	大和町	落合三ヶ内	不検出	R4.9.11	R4.10.13
37	R4.11.2	キジ	登米市	豊里町白鳥	不検出	R4.9.14	R4.10.13
38	R4.11.2	ニホンジカ	女川町	鯨子浜	25.3	R4.9.18	R4.10.13
39	R4.11.2	ニホンジカ	女川町	尾浦	67.3	R4.9.25	R4.10.13
40	R4.11.2	ニホンジカ	登米市	登米町日根牛	不検出	R4.10.5	R4.10.13
41	R4.11.2	イノシシ	丸森町	網矢間山田	不検出	R4.10.10	R4.10.13
42	R4.11.2	イノシシ	大和町	宮床字長倉	不検出	R4.10.8	R4.10.13
43	R4.11.30	ニホンジカ	女川町	針浜	10.2	R4.10.16	R4.11.18
44	R4.11.30	イノシシ	丸森町	網野字道場	138	R4.10.19	R4.11.18
45	R4.11.30	イノシシ	山元町	中山	54.5	R4.10.22	R4.11.18
46	R4.11.30	イノシシ	亶理町	吉田一ノ坂	30.5	R4.10.18	R4.11.18
47	R4.11.30	イノシシ	角田市	藤田字宮沢	54.8	R4.11.4	R4.11.18
48	R4.11.30	イノシシ	藤玉町	平尻	67.3	R4.11.4	R4.11.18
49	R4.11.30	イノシシ	藤玉町	小中崎	32.9	R4.11.15	R4.11.18
50	R5.1.13	イノシシ	白石市	芥川	128	R4.11.19	R4.12.22

国の基準値は100Bq/kgを超える測定値

令和4年度
宮城県ニホンジカ・イノシシ
生息状況等調査業務
報告書

令和5年3月

宮城県

表 2-19 推定した個体数

年度	個体数推定値				
	中央値	95%下限値	50%下限値	50%上限値	95%上限値
2003	6,190	3,550	4,966	8,787	23,944
2004	5,997	3,447	4,754	8,975	25,900
2005	8,027	4,663	6,412	11,680	32,625
2006	9,665	5,626	7,702	14,300	39,762
2007	9,776	5,501	7,659	15,154	45,810
2008	16,777	9,819	13,525	24,103	65,639
2009	21,582	12,697	17,475	31,005	79,720
2010	23,578	13,786	18,947	34,009	89,930
2011	22,430	13,209	17,819	33,618	94,366
2012	20,450	11,697	15,988	33,096	98,924
2013	27,102	16,133	21,765	40,161	106,714
2014	26,284	15,132	20,892	40,336	111,371
2015	27,471	15,994	21,798	42,066	115,241
2016	31,585	19,048	25,448	45,576	118,643
2017	29,019	17,120	23,145	44,201	118,739
2018	29,805	17,706	23,767	43,940	118,266
2019	29,177	17,507	23,597	42,324	116,549
2020	24,468	14,464	19,623	36,814	111,529
2021	21,105	11,488	16,294	33,246	109,377

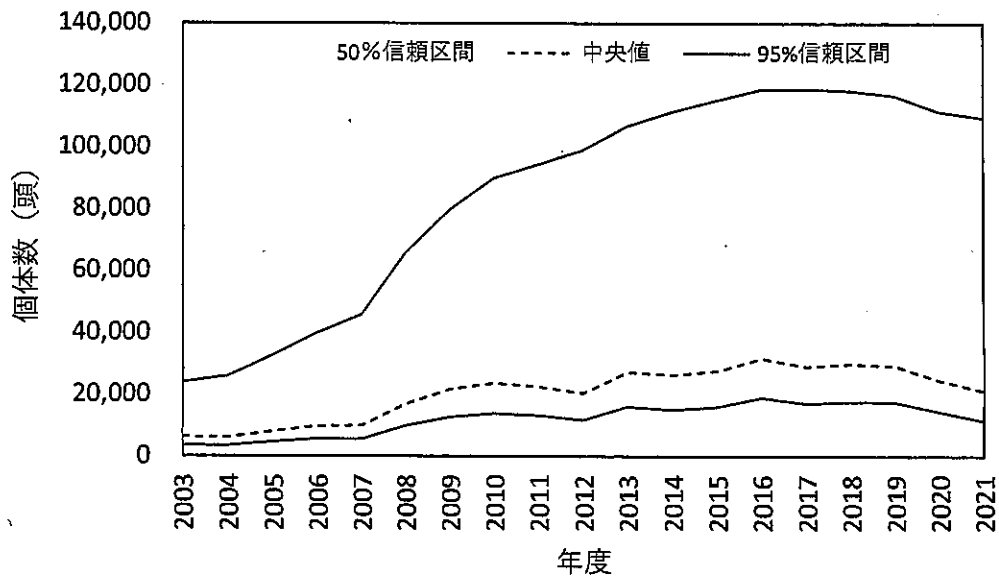
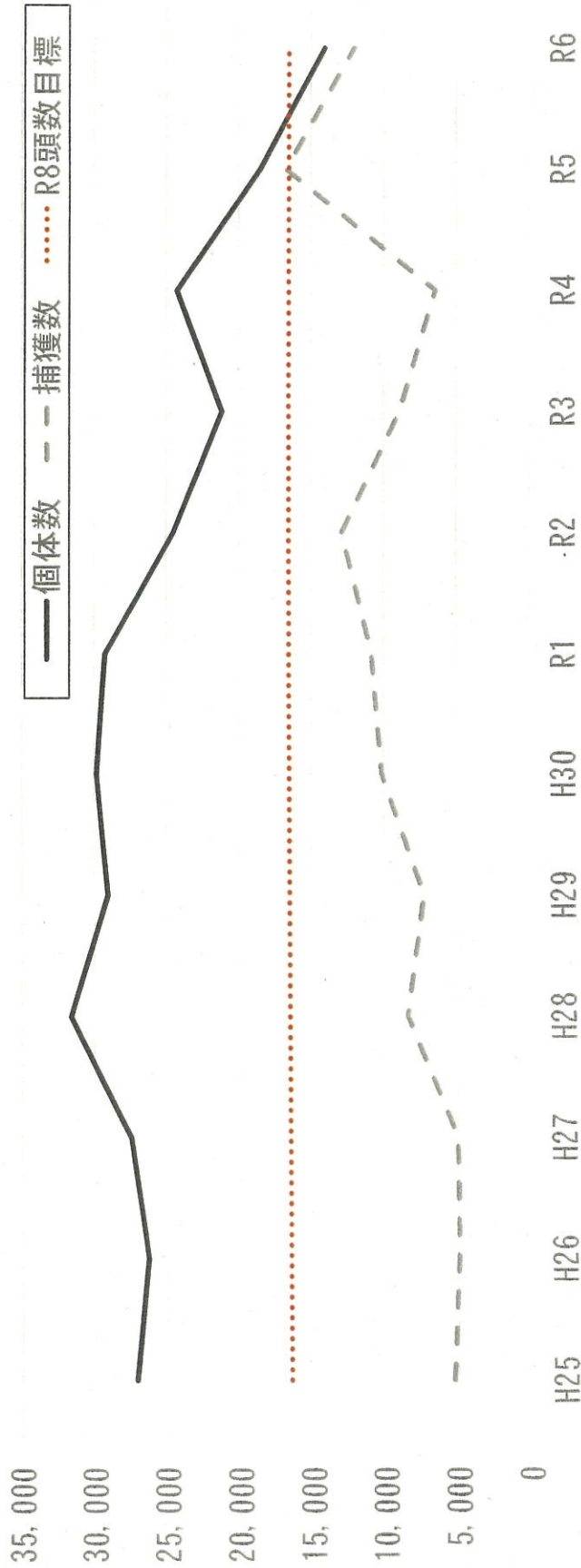


図 2-20 推定した個体数

宮城県内イノシシ個体数推移及び将来予測



年度	H25	H26	H27	H28	H29	H30	R1	R2	R3	R4	R5	R6
期首個体数												
捕獲数	5,293	4,920	4,964	8,330	7,179	10,074	10,791	12,837	8,815	30,623	16,688	12,000
指定管理鳥獣捕獲等事業	0	0	11	18	28	1,653	1,077	8,468	2,749	2,046	4,000	3,000
有害鳥獣捕獲	1,958	1,671	3,537	6,418	5,734	6,948	8,192	9,765	5,055	3,777	11,488	8,000
個体数調整	1,910	2,027	53	144	14	8	20	0	0	0	0	0
狩猟	1,425	1,222	1,363	1,750	1,403	1,465	1,502	1,175	1,011	559	1,200	1,000
期末個体数	27,102	26,284	27,471	31,585	29,019	29,805	29,177	24,468	21,105	24,241	18,486	14,029

※自然増加率は令和元年度の値(1.451)を元に計算