

VI 健全化判断比率の分析

県内市町村の健全化判断比率のうち、実質公債費比率及び将来負担比率について、比率における分子・分母の構成要素を詳しく分析する。

1 実質公債費比率

(1) 単年度の実質公債費比率

実質公債費比率は、平成25年度から平成27年度までの単年度の比率の平均により算出する。

各年度における単年度の比率については、以下のとおりである。

(単位：%)

市町村名	実質公債費比率 (3ヶ年平均)	平成25年度	平成26年度	平成27年度	市町村名	実質公債費比率 (3ヶ年平均)	平成25年度	平成26年度	平成27年度
仙台市	9.8	11.0	9.5	9.0	川崎町	3.6	5.1	2.5	3.3
石巻市	15.2	16.2	17.6	11.6	丸森町	9.5	9.7	9.7	9.2
塩竈市	11.0	12.4	9.5	11.2	亶理町	7.1	8.9	6.5	5.8
気仙沼市	12.5	12.9	11.7	12.9	山元町	13.6	15.5	12.3	13.0
白石市	6.6	5.6	6.5	7.7	松島町	9.0	8.2	9.6	9.1
名取市	6.5	7.8	5.8	6.1	七ヶ浜町	2.6	2.4	2.1	3.3
角田市	8.0	9.4	7.3	7.3	利府町	9.6	9.5	9.6	9.6
多賀城市	10.6	13.0	9.9	9.0	大和町	3.8	5.1	3.5	2.7
岩沼市	▲ 0.4	1.7	▲ 1.2	▲ 1.7	大郷町	9.7	9.9	9.2	10.1
登米市	9.3	9.6	9.9	8.4	富谷町	▲ 2.5	▲ 2.6	▲ 2.6	▲ 2.2
栗原市	9.6	10.6	9.6	8.5	大衡村	9.5	9.7	9.8	9.0
東松島市	13.5	14.8	14.3	11.4	色麻町	8.0	8.5	8.4	7.1
大崎市	9.7	10.6	9.4	9.2	加美町	8.1	8.9	7.5	7.8
蔵王町	6.3	7.6	6.2	5.0	涌谷町	10.1	8.9	9.3	12.1
七ヶ宿町	4.4	4.7	4.2	4.2	美里町	11.2	13.0	10.8	9.9
大河原町	0.7	3.7	▲ 0.6	▲ 0.9	女川町	4.9	6.3	4.3	4.1
村田町	14.8	15.5	14.5	14.4	南三陸町	9.8	10.6	10.2	8.6
柴田町	5.5	8.1	4.5	3.8	県単純平均	8.0	8.9	7.8	7.4

※単年度の比率は、小数第2位以下切り捨てて表示している。

(2) 分子・分母の構成要素の分析（平成27年度単年度）

分子について一般会計等、公営企業、一部事務組合等の要素に分け、それぞれ分母に対する大きさを算出した結果は、次ページ以降①～⑥のとおりである。

これによれば、実質公債費比率へ影響を及ぼす加算要素の状況は、団体毎に異なっていることが分かる。

① 分母(平成27年度単年度※) 算式 A+B+C-D-E-F-G-H-I

※次ページ以降②～⑦においても同様

(単位:千円)

区分 市町村名	分母	A 標準税入額等	B 普通交付税額	C 臨時財政対策債 発行可能額	D 災害復旧費等に係る 基準財政需要額	E 災害復旧費等に係る基準財 政需要額(準元利償還金に 係るものに限る。)	F 事業費補正により 基準財政需要額に 算入された公債費	G 事業費補正により基準財政需要額 に算入された公債費(準元利 償還金に係るものに限る。)	H 密度補正により基準財政需要額 に算入された元利償還金	I 密度補正により基準財政需要額に 算入された準元利償還金(地方債 の元利償還額を基礎として算入さ れたものに限る。)
仙台市	200,620,062	200,926,138	15,416,609	20,618,089	18,944,753	4,675,987	9,842,675	2,435,565	0	441,794
石巻市	35,372,373	20,784,362	18,536,155	2,348,142	4,013,826	899,616	559,077	569,960	54,156	199,651
塩竈市	9,957,441	6,485,832	4,864,455	788,465	960,406	731,234	190,652	295,811	53	3,155
気仙沼市	16,076,490	7,906,617	9,710,386	1,127,082	1,714,052	4,495	340,323	351,506	8,629	248,590
白石市	8,105,046	4,702,144	4,222,684	569,046	602,447	25,571	252,295	260,080	0	248,435
名取市	12,850,826	12,038,087	2,285,253	1,101,378	1,041,400	991,631	330,465	210,284	112	0
角田市	6,814,553	4,118,416	3,301,766	488,699	507,199	10,573	214,001	276,088	16,103	70,364
多賀城市	10,242,758	8,182,447	3,013,409	960,666	968,816	226,069	258,348	460,531	0	0
岩沼市	8,105,452	7,592,210	1,183,360	573,093	585,595	411,293	150,559	82,297	419	13,048
登米市	24,179,285	9,767,828	17,780,393	1,521,583	3,203,722	0	461,252	1,045,452	28,149	151,944
栗原市	24,294,772	8,928,020	18,963,523	1,533,088	3,492,834	245,285	357,288	574,732	5,496	454,224
東松島市	8,684,669	4,344,480	5,433,361	609,889	1,148,698	240,418	104,467	194,055	8,647	6,756
大崎市	30,771,511	18,080,947	16,674,836	2,209,399	3,811,688	116,025	632,138	1,125,444	5,723	502,653
蔵王町	3,504,983	2,011,577	1,810,317	255,954	288,254	135	130,285	89,344	16,441	48,406
七ヶ宿町	1,456,211	563,381	1,028,773	96,277	165,329	0	7,797	40,396	0	18,698
大河原町	4,288,390	3,106,548	1,544,918	348,437	369,718	273	27,786	150,197	0	163,539
村田町	3,128,455	1,689,721	1,791,766	220,245	272,456	402	147,445	99,026	11,575	42,373
柴田町	6,605,361	4,845,500	2,433,472	590,058	660,993	188,093	174,632	141,020	0	98,931
川崎町	3,118,523	1,216,938	2,140,683	185,094	250,017	0	33,586	101,431	446	38,712
丸森町	4,357,343	1,649,007	3,292,278	274,573	539,081	2,566	124,907	125,945	65	65,951
亘理町	6,229,387	4,096,367	2,538,024	444,914	458,337	0	127,664	256,937	0	6,980
山元町	3,698,475	1,537,663	2,453,550	254,161	310,505	0	92,760	140,978	2,656	0
松島町	3,345,913	1,881,110	1,810,665	244,146	310,843	191,233	82,982	0	657	4,313
七ヶ浜町	3,743,125	2,477,024	1,366,292	338,816	291,018	0	21,733	126,256	0	0
利府町	5,901,304	5,329,134	863,142	481,838	530,162	0	192,025	42,264	8,359	0
大和町	5,844,980	4,955,569	1,307,162	440,887	453,491	418	95,261	222,874	15,085	71,509
大郷町	2,623,642	1,342,405	1,468,399	180,496	219,751	114	34,861	97,029	0	15,903
舊谷町	7,762,979	6,589,469	1,393,002	612,402	588,123	177	169,075	113,493	0	11,026
大衡村	2,094,656	1,676,394	604,360	163,920	218,667	6,253	18,859	90,718	43	15,478
色麻町	2,631,781	972,241	1,930,907	162,275	235,458	0	59,630	70,226	0	68,328
加美町	7,635,667	3,255,944	5,892,190	504,106	1,427,173	94,972	182,521	310,448	0	1,459
浦谷町	4,140,739	1,934,602	2,712,238	280,958	307,597	30,780	184,067	233,628	1,104	29,883
美里町	5,997,887	3,052,377	3,718,072	405,027	852,689	0	99,357	176,369	12,528	36,646
女川町	3,388,368	3,430,075	51,380	275,343	229,751	0	12,927	114,415	0	11,337
南三陸町	4,761,856	1,670,139	3,509,466	279,991	577,845	0	53,987	63,094	811	2,003

② 分子 算式 J+K+L+M+N+O-D-E-F-G-H-I

(単位:千円)

区分 市町村名	分子	J 公債充当一般財源等額(繰上償還額 及び満期一括償還地方債の元金に係る 分を除く。)	J' 【参考】Jを算出するに当たって 特定財源として控除された 都市計画税収入	K 満期一括償還地方債の1年当たりの 元金償還額に相当するもの(年度割 相当額)等	L 公営企業に要する経費の財源とする 地方債の償還の財源に充てたと認め られる繰入金	M 一部事務組合等の起こした地方債に充 てたと認められる補助金又は負担金	N 公債費に準ずる借付債負担行為 に係るもの	O 一時借入金の利子
仙台市	18,124,290	22,480,273	8,768,371	20,289,935	10,244,737	0	1,388,508	61,611
石巻市	4,130,271	6,089,763	234,910	0	3,629,624	706,296	874	0
塩竈市	1,122,727	1,985,047	187,287	0	1,293,945	14,486	10,560	0
気仙沼市	2,081,503	3,152,369	47,187	0	1,550,599	29,522	16,608	0
白石市	631,047	1,166,549	53,349	0	394,204	457,069	53	0
名取市	790,455	2,505,740	386,266	0	713,237	0	145,370	0
角田市	502,918	922,064	158,885	0	531,398	143,510	274	0
多賀城市	923,209	1,722,958	264,624	0	1,001,222	112,793	0	0
岩沼市	▲ 143,505	959,559	9,280	0	119,631	6,186	14,330	0
登米市	2,038,692	4,440,649	0	113,667	2,323,363	0	51,532	0
栗原市	2,081,987	4,588,226	0	86,667	2,269,264	0	267,889	0
東松島市	992,351	1,503,334	0	0	648,653	510,645	32,760	0
大崎市	2,847,833	5,866,561	655,872	0	2,847,410	224,959	102,133	441
蔵王町	178,366	491,902	0	0	208,853	49,702	774	0
七ヶ宿町	61,457	191,447	0	0	73,180	28,911	139	0
大河原町	▲ 41,162	286,151	148,819	0	94,164	290,036	0	0
村田町	450,791	740,743	0	0	198,473	84,712	140	0
柴田町	256,941	949,373	211,345	0	355,274	203,787	12,176	0
川崎町	104,884	240,507	0	0	280,787	7,754	28	0
丸森町	401,014	840,385	0	0	370,059	13,432	35,653	0
亘理町	366,798	674,697	133,863	0	526,097	8,108	7,814	0
山元町	481,635	525,069	0	0	430,491	7,860	65,114	0
松島町	307,716	512,366	15,078	0	373,165	12,096	97	0
七ヶ浜町	124,557	244,488	66,573	0	300,084	17,776	1,216	0
利府町	588,328	1,233,052	0	0	52,575	28,484	27,027	0
大和町	159,191	502,992	179,271	0	315,447	199,353	37	0
大郷町	265,020	402,674	0	0	171,762	58,155	87	0
富谷町	▲ 174,255	469,684	0	0	132,696	50,567	4,692	0
大衡村	189,750	333,435	0	0	151,162	54,474	697	0
色麻町	189,311	299,434	0	0	194,131	129,083	305	0
加美町	600,359	1,875,124	0	0	473,531	256,989	11,288	0
浦谷町	504,667	683,372	0	0	457,422	147,609	3,323	0
美里町	593,828	1,265,644	78,282	0	437,234	21,389	47,150	0
女川町	142,140	259,592	0	0	225,349	25,629	0	0
南三陸町	412,802	935,602	0	0	162,801	8,796	3,343	0

③ 公債費充当一般財源等額(=J) / 分母

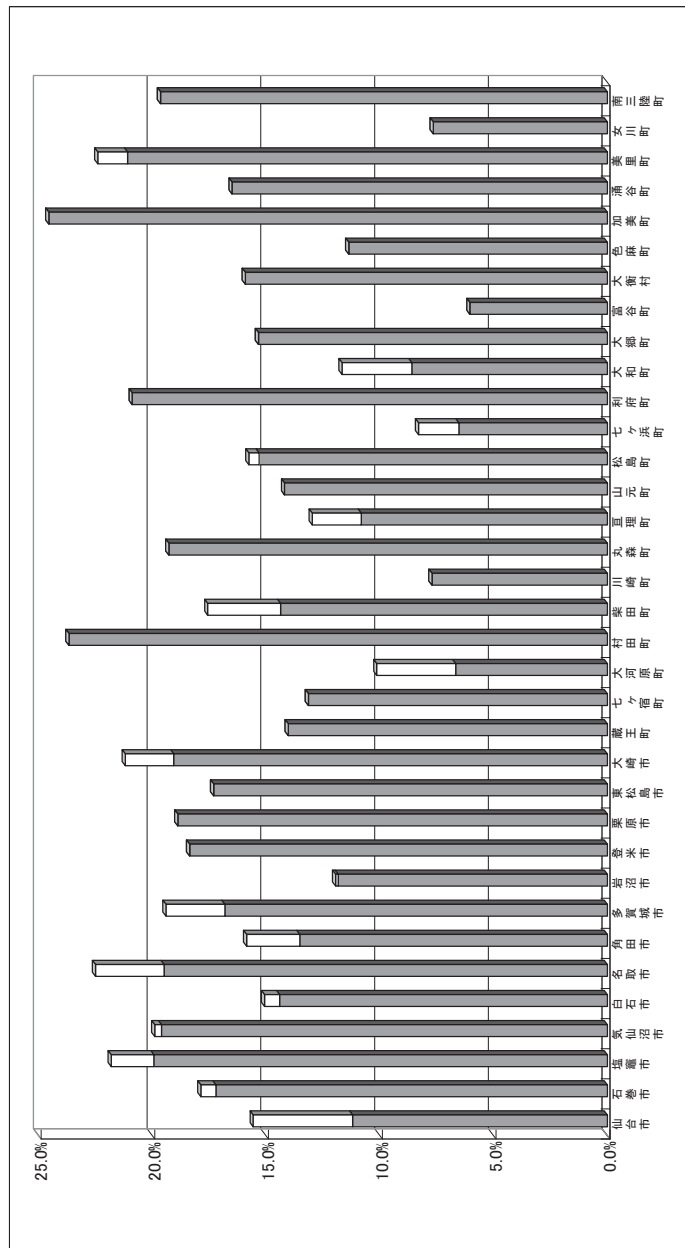
各団体において、普通会計の公債費負担が実質公債費比率に及ぼしている影響を分析する。

※より正確な分析のためには、公債費のうち基準財政需要額に算入された額を考慮に入れる必要があるが、ここでは省略する。

(単位:千円)

区 分 市町村名	J	分 母	J / 分 母	J' 分母	(J+J') 分母
仙台市	22,480,273	200,620,062	11.2%	8,768,371	15.6%
石巻市	6,089,763	35,372,373	17.2%	234,910	17.9%
塩竈市	1,985,047	9,957,441	19.9%	187,287	21.8%
気仙沼市	3,152,369	16,076,490	19.6%	47,187	19.9%
白石市	1,168,549	8,105,046	14.4%	53,349	15.1%
名取市	2,505,740	12,850,826	19.5%	386,266	22.5%
角田市	922,064	6,814,553	13.5%	158,885	15.9%
多賀城市	1,722,958	10,242,758	16.8%	264,624	19.4%
岩沼市	959,559	8,105,452	11.8%	9,280	12.0%
登米市	4,440,649	24,179,285	18.4%	0	18.4%
栗原市	4,588,226	24,294,772	18.9%	0	18.9%
東松島市	1,503,334	8,684,689	17.3%	0	17.3%
大崎市	5,866,561	30,771,511	19.1%	655,872	21.2%
蔵王町	491,902	3,504,983	14.0%	0	14.0%
七ヶ宿町	191,447	1,456,211	13.1%	0	13.1%
大河原町	286,151	4,288,390	6.7%	148,819	10.1%
村田町	740,743	3,128,455	23.7%	0	23.7%
柴田町	949,373	6,605,361	14.4%	211,345	17.6%
川崎町	240,507	3,118,523	7.7%	0	7.7%
丸森町	840,385	4,357,343	19.3%	0	19.3%
亘理町	674,697	6,229,387	10.8%	133,863	13.0%
山元町	525,069	3,698,475	14.2%	0	14.2%
松島町	512,366	3,345,913	15.3%	15,078	15.8%
七ヶ浜町	244,488	3,743,125	6.5%	66,573	8.3%
利府町	1,233,052	5,901,304	20.9%	0	20.9%
大和町	502,992	5,844,980	8.6%	179,271	11.7%
大郷町	402,674	2,623,642	15.3%	0	15.3%
富谷町	469,684	7,762,979	6.1%	0	6.1%
大衡村	333,435	2,094,656	15.9%	0	15.9%
色麻町	299,434	2,631,781	11.4%	0	11.4%
加美町	1,875,124	7,635,667	24.6%	0	24.6%
蒲谷町	683,372	4,140,739	16.5%	0	16.5%
美里町	1,265,644	5,997,887	21.1%	78,282	22.4%
女川町	259,592	3,388,368	7.7%	0	7.7%
南三陸町	935,602	4,761,856	19.6%	0	19.6%

■「公債費充当一般財源等額(=J) / 分母」の市町村比較
 分母に対して、普通会計の公債費が大きい団体の数値が大きくなっている。
 ※参考:「J」を算出するに当たって特定財源として控除された都市計画税収入(=J') / 分母」を白いグラフで
 上積みしている。

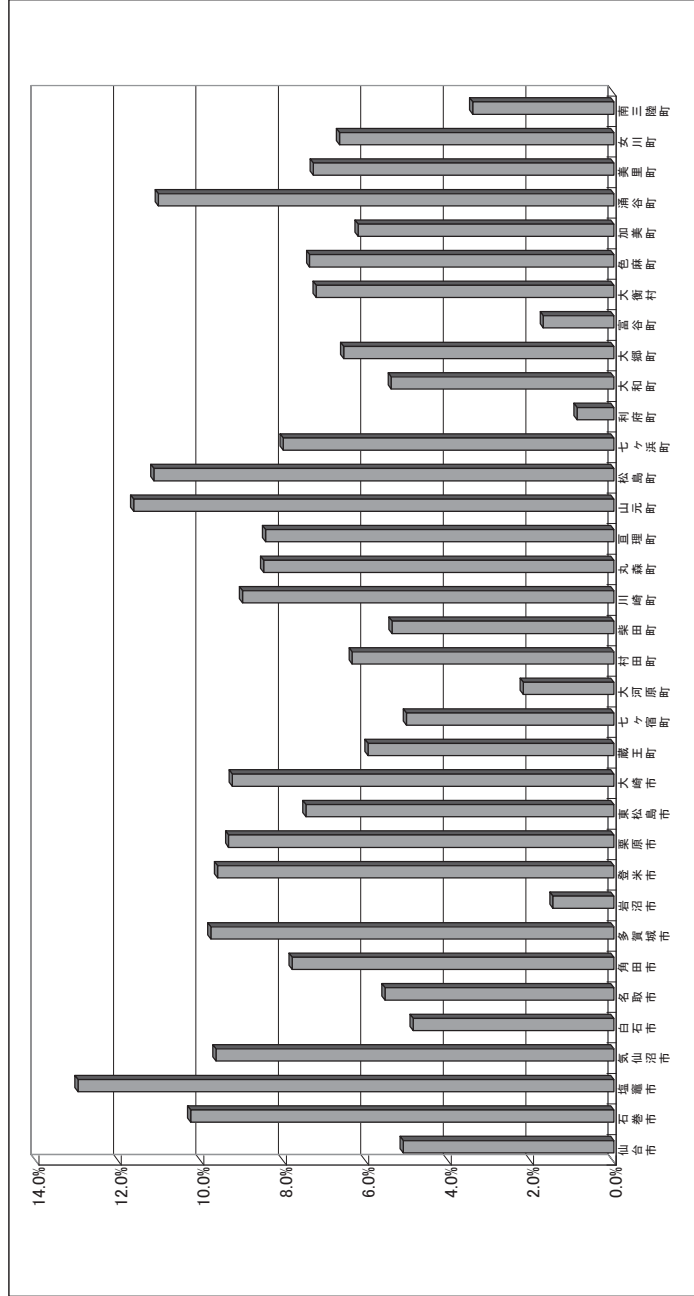


④ 公営企業に要する経費の財源とする地方債の償還の財源に充てたと認められる繰入金(=L) / 分母各団体において、公営企業償還のための繰出金が実質公債費比率に及ぼしている影響を分析する。
 ※より正確な分析のためには、繰出金のうち基準財政需要額に算入された額を考慮に入れる必要があるが、ここでは省略する。

区分	L	分母	L / 分母
市町村名			
仙台市	10,244,737	200,620,062	5.1%
石巻市	3,629,624	35,372,373	10.3%
塩竈市	1,293,945	9,957,441	13.0%
気仙沼市	1,550,599	16,076,490	9.6%
白石市	394,204	8,105,046	4.9%
名取市	713,237	12,850,826	5.6%
角田市	531,398	6,814,553	7.8%
多賀城市	1,001,222	10,242,758	9.8%
岩沼市	119,631	8,105,452	1.5%
登米市	2,323,363	24,179,285	9.6%
栗原市	2,269,264	24,294,772	9.3%
東松島市	648,653	8,684,689	7.5%
大崎市	2,847,410	30,771,511	9.3%
蔵王町	208,853	3,504,983	6.0%
七ヶ宿町	73,180	1,456,211	5.0%
大河原町	94,164	4,288,390	2.2%
村田町	198,473	3,128,455	6.3%
柴田町	355,274	6,605,361	5.4%
川崎町	280,787	3,118,523	9.0%
丸森町	370,059	4,357,343	8.5%
亘理町	526,097	6,229,387	8.4%
山元町	430,491	3,698,475	11.6%
松島町	373,165	3,345,913	11.2%
七ヶ浜町	300,084	3,743,125	8.0%
利府町	52,575	5,901,304	0.9%
大和町	315,447	5,844,980	5.4%
大郷町	171,762	2,623,642	6.5%
雷谷町	132,696	7,762,979	1.7%
大衡村	151,162	2,094,656	7.2%
色麻町	194,131	2,631,781	7.4%
加美町	473,531	7,635,667	6.2%
涌谷町	457,422	4,140,739	11.0%
美里町	437,234	5,997,887	7.3%
女川町	225,349	3,388,368	6.7%
南三陸町	162,801	4,761,856	3.4%

(単位:千円)

■「公営企業に要する経費の財源とする地方債の償還の財源に充てたと認められる繰入金(=L) / 分母」の市町村比較
 分母に対して、公営企業の元利償還のために一般会計から繰り出した額の数値が大きくなっている。

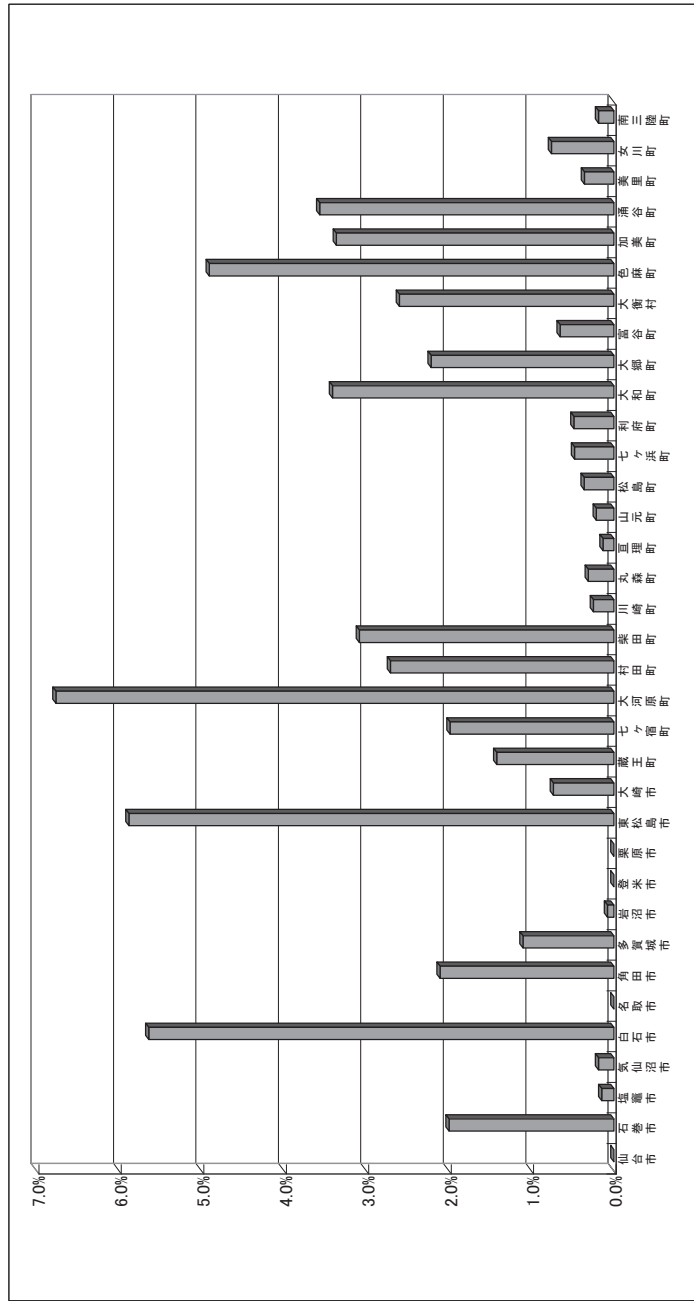


⑤ 一部事務組合等の起こした地方債に充てたと認められる補助金又は負担金(=M) / 分母各団体において、一部事務組合の元利償還に充てたために一部事務組合等に支出している補助金等が実質公債費比率に及ぼしている影響を分析する。
 ※より正確な分析のためには、補助金等のうち基準財政需要額に算入された額を考慮に入れる必要があるが、ここでは省略する。

区 分	M	分 母	M / 分母
市町村名			
仙 台 市	0	200,620,062	0.0%
石 巻 市	706,296	35,372,373	2.0%
塩 竈 市	14,486	9,957,441	0.1%
気 仙 沼 市	29,522	16,076,490	0.2%
白 石 市	457,069	8,105,046	5.6%
名 取 市	0	12,850,826	0.0%
角 田 市	143,510	6,814,553	2.1%
多 賀 城 市	112,793	10,242,758	1.1%
岩 沼 市	6,186	8,105,452	0.1%
登 米 市	0	24,179,285	0.0%
栗 原 市	0	24,294,772	0.0%
東 松 島 市	510,645	8,684,689	5.9%
大 崎 市	224,959	30,771,511	0.7%
藏 王 町	49,702	3,504,983	1.4%
七 ヶ 宿 町	28,911	1,456,211	2.0%
大 河 原 町	290,036	4,288,390	6.8%
村 田 町	84,712	3,128,455	2.7%
柴 田 町	203,787	6,605,361	3.1%
川 崎 町	7,754	3,118,523	0.2%
丸 森 町	13,432	4,357,343	0.3%
亘 理 町	8,108	6,229,387	0.1%
山 元 町	7,860	3,698,475	0.2%
松 島 町	12,096	3,345,913	0.4%
七 ヶ 浜 町	17,776	3,743,125	0.5%
利 府 町	28,484	5,901,304	0.5%
大 和 町	199,353	5,844,980	3.4%
大 郷 町	58,155	2,623,642	2.2%
富 谷 町	50,567	7,762,979	0.7%
大 衡 村	54,474	2,094,656	2.6%
色 麻 町	129,083	2,631,781	4.9%
加 美 町	256,989	7,635,667	3.4%
涌 谷 町	147,609	4,140,739	3.6%
美 里 町	21,389	5,997,887	0.4%
女 川 町	25,629	3,388,368	0.8%
南 三 陸 町	8,796	4,761,856	0.2%

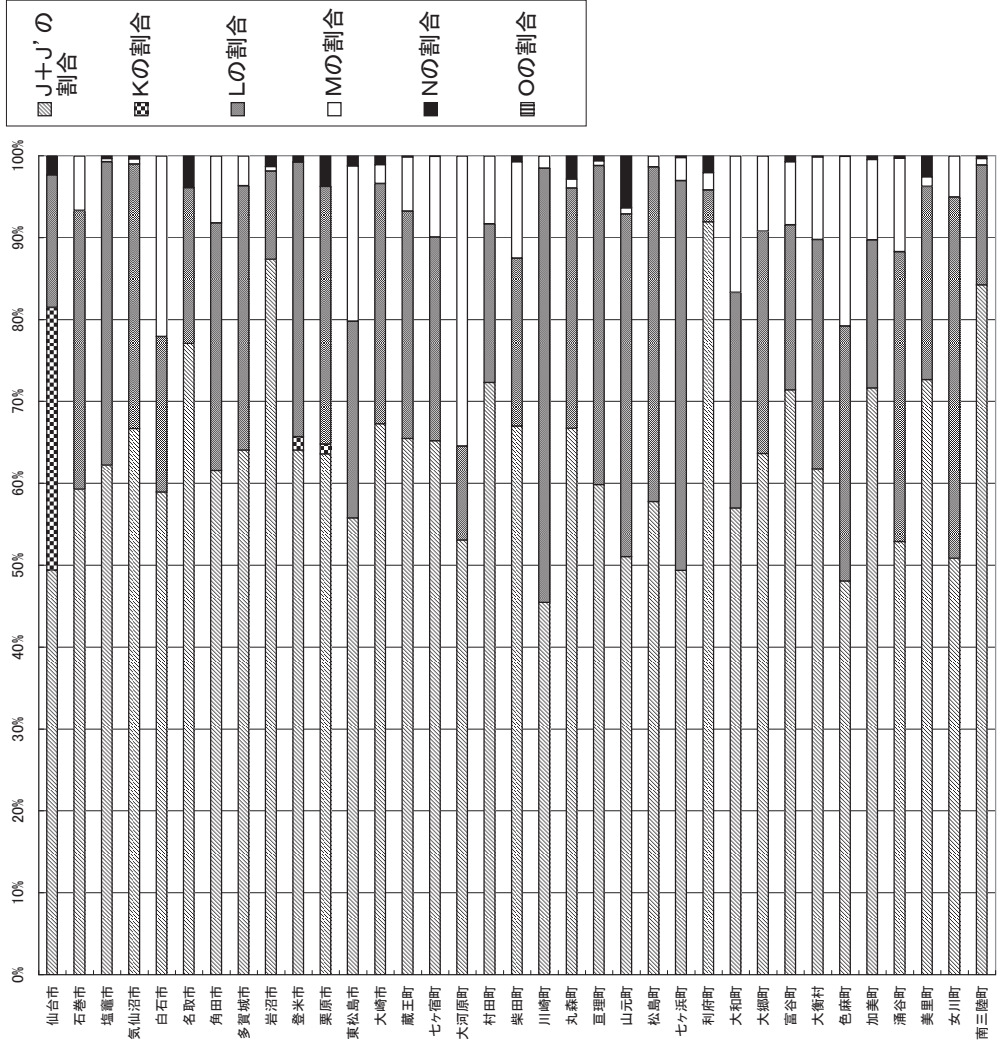
(単位:千円)

■ 「一部事務組合等の起こした地方債に充てたと認められる補助金又は負担金(=M) / 分母」の市町村比較
 分母に対して、一部事務組合の元利償還に充てたために一部事務組合等に支出している補助金等が大きい団体の数
 値が大きくなっている。



- ⑥ 各団体の実質公債費比率の分子(基準財政需要額に算入された公債費(控除前)に占めるJ+J'～O各々の割合)
 J+J' 公債費充当一般財源等額(繰上償還額及び満期一括償還地方債の元金に係る分を除く) + 特定財源として控除された都市計画税収入
 K 満期一括償還地方債の1年当たりの元金償還金に相当するもの(年度割相当額)等
 L 公営企業に要する経費の財源とする地方債の償還の財源に充てたと認められる繰入金
 M 一部事務組合等の起こした地方債に充てたと認められる補助金又は負担金
 N 公債費に準ずる債務負担行為に係るもの
 O 一時借入金の利子

区分 市町村名	J+J'の割合	Kの割合	Lの割合	Mの割合	Nの割合	Oの割合
仙台市	49.4%	32.1%	16.2%	-	2.2%	0.1%
石巻市	59.3%	-	34.0%	6.6%	0.0%	-
塩竈市	62.2%	-	37.1%	0.4%	0.3%	-
気仙沼市	66.7%	-	32.3%	0.6%	0.3%	-
白石市	58.9%	-	19.0%	22.0%	0.0%	-
名取市	77.1%	-	19.0%	-	3.9%	-
多賀城市	61.6%	-	30.3%	8.2%	0.0%	-
角田市	64.1%	-	32.3%	3.6%	-	-
岩沼市	87.4%	-	10.8%	0.6%	1.3%	-
登米市	64.1%	1.6%	33.5%	-	0.7%	0.0%
栗原市	63.6%	1.2%	31.5%	-	3.7%	-
東松島市	55.8%	-	24.1%	18.9%	1.2%	-
大崎市	67.3%	-	29.4%	2.3%	1.1%	-
蔵王町	65.5%	-	27.8%	6.6%	0.1%	-
七ヶ宿町	65.2%	-	24.9%	9.8%	0.0%	-
大河原町	53.1%	-	11.5%	35.4%	-	-
村田町	72.3%	-	19.4%	8.3%	0.0%	-
柴田町	67.0%	-	20.5%	11.8%	0.7%	-
川崎町	45.5%	-	53.1%	1.5%	0.0%	-
丸森町	66.7%	-	29.4%	1.1%	2.8%	-
亘理町	59.9%	-	39.0%	0.6%	0.6%	-
山元町	51.1%	-	41.9%	0.8%	6.3%	-
松島町	57.8%	-	40.9%	1.3%	0.0%	-
七ヶ浜町	49.4%	-	47.6%	2.8%	0.2%	-
利府町	91.9%	-	3.9%	2.1%	2.0%	-
大和町	57.0%	-	26.4%	16.7%	0.0%	-
大郷町	63.6%	-	27.1%	9.2%	0.0%	-
富谷町	71.4%	-	20.2%	7.7%	0.7%	-
大衡村	61.8%	-	28.0%	10.1%	0.1%	-
色麻町	48.1%	-	31.2%	20.7%	0.0%	-
加美町	71.7%	-	18.1%	9.8%	0.4%	-
涌谷町	52.9%	-	35.4%	11.4%	0.3%	-
美里町	72.7%	-	23.6%	1.2%	2.5%	-
女川町	50.8%	-	44.1%	5.0%	-	-
南三陸町	84.2%	-	14.7%	0.8%	0.3%	-

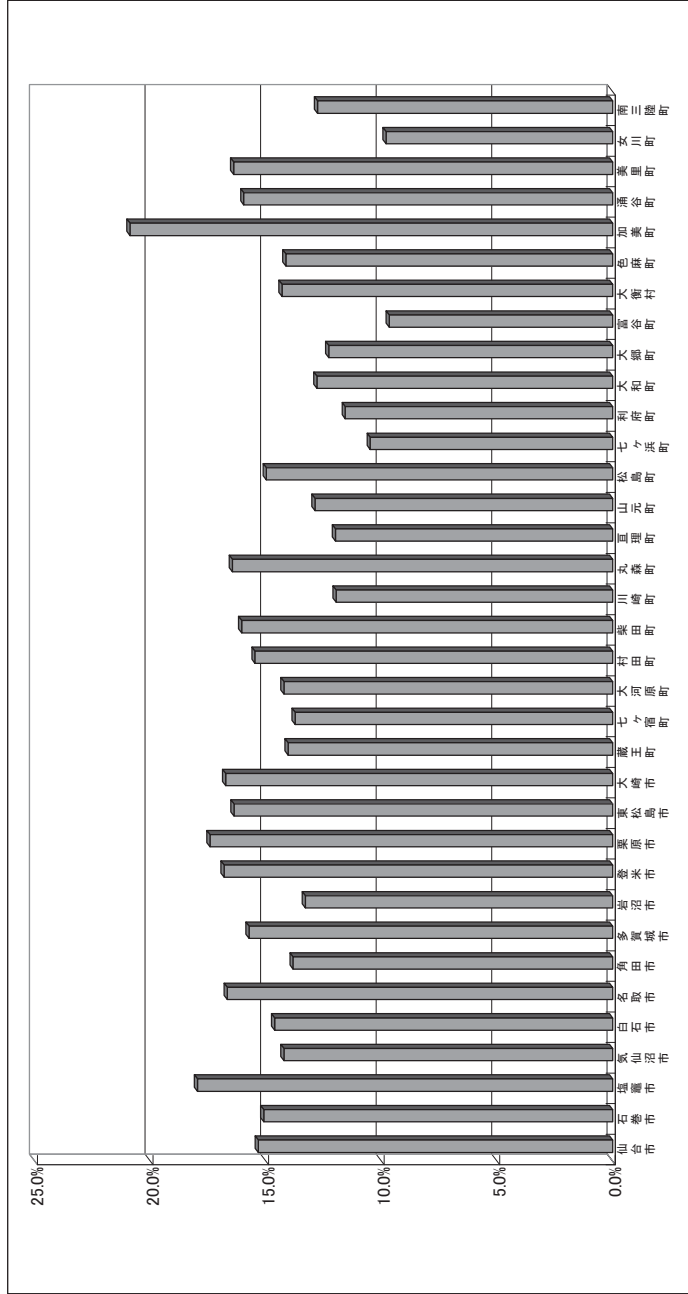


さらに、実質公債費比率は、加算要素である公債費などをそのまま反映しているものではなく、地方交付税の算定基礎となった算入公債費等も大きく影響している。この状況を表したのが⑦及び⑧である。

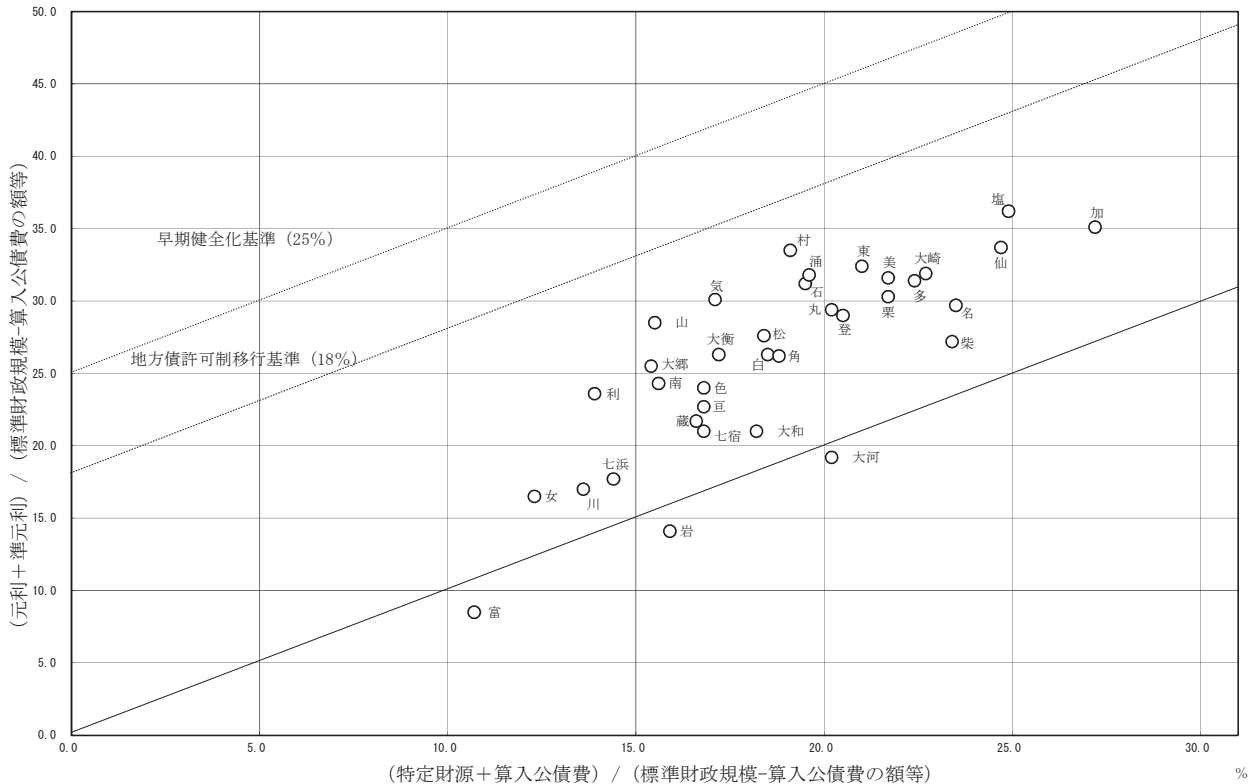
⑦ 基準財政需要額に算入された公債費(D～I)の合計 / 基準財政規模(A～C)の合計 / 基準財政需要額に算入された元利償還金及び準元利償還金の大きさ(単位:千円)

区分	D～Iの合計	A～Cの合計	D～Iの合計 / A～Cの合計
市町村名			
仙台市	36,340,774	236,960,836	15.3%
石巻市	6,296,286	41,668,659	15.1%
塩竈市	2,181,311	12,138,752	18.0%
気仙沼市	2,667,595	18,744,085	14.2%
白石市	1,388,828	9,493,874	14.6%
名取市	2,573,892	15,424,718	16.7%
角田市	1,094,328	7,908,881	13.8%
多賀城市	1,913,764	12,156,522	15.7%
岩沼市	1,243,211	9,348,663	13.3%
登米市	4,890,519	29,069,804	16.8%
栗原市	5,129,859	29,424,631	17.4%
東松島市	1,703,041	10,387,730	16.4%
大崎市	6,193,671	36,965,182	16.8%
蔵王町	572,865	4,077,848	14.0%
七ヶ宿町	232,220	1,688,431	13.8%
大河原町	711,513	4,999,903	14.2%
村田町	573,277	3,701,732	15.5%
柴田町	1,263,669	7,869,030	16.1%
川崎町	424,192	3,542,715	12.0%
丸森町	858,515	5,215,858	16.5%
亘理町	849,918	7,079,305	12.0%
山元町	548,899	4,245,374	12.9%
松島町	590,008	3,935,921	15.0%
七ヶ浜町	439,007	4,182,132	10.5%
利府町	772,810	6,674,114	11.6%
大和町	858,638	6,703,618	12.8%
大郷町	367,658	2,991,300	12.3%
富谷町	831,894	8,594,873	9.7%
大衡村	350,018	2,444,674	14.3%
色麻町	433,642	3,065,423	14.1%
加美町	2,016,573	9,652,240	20.9%
涌谷町	787,059	4,927,798	16.0%
美里町	1,177,589	7,175,476	16.4%
女川町	368,430	3,756,798	9.8%
南三陸町	697,740	5,459,596	12.8%

■ 「基準財政需要額に算入された公債費(D～I)の合計 / 基準財政規模(A～C)の合計」の市町村比較
 基準財政規模に対して、基準財政需要額に算入された分子・分母から控除された元利償還金及び準元利償還金の大きい団体の数値が大きくなっている。



⑧ 実質公債費比率に係る公債費・算入公債費の構成分析



縦軸には加算要素である元利償還金と公営企業繰入金などの準元利償還金の、標準財政規模（基準財政需要額に算入された公債費控除後）に対する割合をとり、横軸には特定財源と算入公債費の額の合計値の、標準財政規模（基準財政需要額に算入された公債費控除後）に対する割合をとっている。分母が共通なので、縦軸値マイナス横軸値が実質公債費比率となる。

これによると、実質公債費比率の比率そのものが同程度であっても、加算要素の構成、特定財源及び算入公債費の状況などに違いが出ていることが分かる。

2 将来負担比率

将来負担比率については、一般会計等、公営企業及び一部事務組合等の地方債残高のほか、退職手当負担見込額や土地開発公社負担見込額といった将来負担額を増加させる要素（以下「加算要素」という。）の大小だけでなく、将来負担額に充当可能な基金の額、特定財源の額及び基準財政需要額算入見込額といった将来負担額から控除する要素（以下「控除要素」という。）の大小が、算定結果に大きく影響する。

(1) 分子の加算要素・控除要素の分析

次ページ以降、①で加算要素の額及び対分母比について、②で控除要素の額及び対分母比について一覧で示し、③～⑨では加算要素について、⑩～⑬では控除要素について、対分母比をグラフで示している。