

VI 健全化判断比率の分析

県内市町村の健全化判断比率のうち、実質公債費比率及び将来負担比率について、比率における分子・分母の構成要素を詳しく分析する。

1 実質公債費比率

(1) 単年度の実質公債費比率

実質公債費比率は、平成19年度から平成21年度までの単年度の比率の平均により算出する。各年度における単年度の比率については、以下のとおり。

(単位：%)

市町村名	実質公債費比率 (3ヶ年平均)	H19年度	H20年度	H21年度	市町村名	実質公債費比率 (3ヶ年平均)	H19年度	H20年度	H21年度
仙台市	12.7	13.5	11.7	12.8	川崎町	10.9	12.5	11.4	8.8
石巻市	14.3	14.8	14.7	13.2	丸森町	12.7	13.6	12.7	11.9
塩竈市	8.2	8.4	5.2	11.2	亘理町	11.0	12.5	10.7	9.9
気仙沼市	15.5	15.3	15.1	16.0	山元町	15.6	16.6	16.0	14.2
白石市	12.0	11.1	11.6	13.2	松島町	13.8	14.2	14.0	13.1
名取市	10.3	10.8	10.8	9.2	七ヶ浜町	12.2	10.1	13.2	13.3
角田市	10.7	9.4	11.7	11.1	利府町	14.6	14.2	13.9	15.8
多賀城市	10.1	10.7	11.0	8.7	大和町	12.0	14.9	8.6	12.5
岩沼市	5.4	6.6	5.2	4.5	大郷町	14.1	14.2	14.0	14.1
登米市	14.1	14.2	14.4	13.6	富谷町	1.0	2.1	1.6	-0.5
栗原市	16.4	17.3	17.0	14.9	大衡村	13.3	14.6	13.1	12.2
東松島市	14.1	14.9	13.9	13.4	色麻町	15.0	14.8	15.9	14.5
大崎市	15.7	16.3	15.1	15.7	加美町	18.2	19.9	18.9	15.9
蔵王町	14.7	15.9	15.8	12.5	涌谷町	13.8	16.0	13.2	12.2
七ヶ宿町	11.1	11.2	11.9	10.1	美里町	17.1	18.1	17.1	16.0
大河原町	6.8	7.3	7.3	5.6	女川町	4.1	4.2	4.0	4.2
村田町	18.3	18.5	19.0	17.6	南三陸町	14.2	13.6	14.6	14.2
柴田町	14.7	15.5	14.1	14.5	県単純平均	12.5	13.1	12.5	12.0

※単年度の比率は、小数第二位以下を切り捨てて表示。

(2) 分子・分母の構成要素の分析（平成21年度単年度）

分子については一般会計等、公営企業、一部事務組合等の要素に分け、それぞれ分母に対する大きさを算出した結果は、次ページ以降①～⑦のとおりである。

これによれば、実質公債費比率へ影響を及ぼす加算要素の状況は、団体毎に異なっていることが分かる。

① 分母(平成21年度単年度 ※) 算式 A+B+C-D-E-F-G-H-I

※次のページ以降②～⑩においても同様

区分 市町村名	分母	A 標準税収入額等	B 普通交付税額	C 臨時財政対策債 発行可能額	D 災害復旧費等に係る 基礎財政需要額	E 災害復旧費等に係る基礎財 政需要額(単元利償還金に 係るものに限る。)	F 事業費補正により 基礎財政需要額に 算入された公債費	G 事業費補正により基礎財政需 要額に算入された公債費(単元 利償還金に係るものに限る。)	H 密度補正により基礎財政需要 額に算入された元利償還金	I 密度補正により基礎財政需要額 に算入された単元利償還金(地方債 の元利償還額を基礎として算入さ れたものに限る。)
仙台市	185,894,969	186,234,903	21,853,874	15,179,330	15,410,372	6,048,803	13,091,460	2,416,495	0	406,008
石巻市	34,986,920	19,725,825	18,905,532	2,624,477	2,940,451	1,094,646	1,217,152	712,383	69,981	234,301
塩竈市	9,657,228	6,582,021	4,658,503	758,786	864,073	941,282	262,078	260,032	3,105	11,512
気仙沼市	15,916,062	7,970,972	9,179,834	1,177,057	1,118,474	23,780	817,503	276,030	9,329	166,685
白石市	8,022,039	4,831,348	4,219,993	520,271	605,146	57,493	354,686	305,747	0	226,501
名取市	11,617,192	10,823,490	2,430,362	867,158	839,415	1,140,348	367,379	156,676	0	0
角田市	6,645,256	3,915,048	3,353,948	444,825	375,254	43,367	307,139	274,823	17,262	50,720
多賀城市	9,670,271	8,727,144	2,054,888	809,123	682,239	356,349	331,785	550,511	0	0
岩沼市	7,530,080	7,029,508	1,269,628	573,937	457,769	538,402	214,427	115,780	420	16,195
登米市	23,831,589	9,347,005	16,957,552	1,943,671	2,662,488	0	691,998	889,649	16,923	155,581
栗原市	23,602,202	8,722,355	17,993,496	1,916,727	2,898,371	411,129	639,545	661,766	4,773	414,792
東松島市	8,451,182	4,220,303	4,914,903	664,129	765,067	199,312	148,492	206,509	12,701	16,072
大崎市	30,012,044	16,936,761	16,125,066	2,328,258	2,539,454	156,518	1,113,508	1,279,880	3,103	285,578
蔵王町	3,432,841	2,065,296	1,623,584	266,869	205,195	19,456	157,450	79,399	18,078	43,330
七ヶ宿町	1,286,508	625,377	812,275	120,418	205,520	0	571,3	42,913	0	17,416
大河原町	4,231,009	2,939,001	1,640,886	348,285	276,315	22,648	67,829	188,358	0	142,013
村田町	3,197,934	1,766,547	1,742,856	248,807	223,312	15,164	183,403	97,904	11,845	28,648
柴田町	6,179,290	4,777,875	2,231,162	519,265	432,282	360,642	293,334	190,619	0	72,135
川崎町	3,030,566	1,198,995	2,148,065	258,922	285,070	0	81,115	174,075	234	34,922
丸森町	4,356,467	1,623,211	3,277,285	310,858	515,004	25,192	152,643	97,112	0	64,936
亘理町	6,107,648	4,036,873	2,344,025	466,559	372,210	0	147,134	211,330	0	9,135
山元町	3,638,182	1,733,867	2,192,332	295,200	266,708	0	127,589	185,936	2,984	0
松島町	3,266,151	2,109,609	1,471,634	281,946	262,046	188,852	121,482	18,814	659	5,185
七ヶ浜町	3,636,975	2,571,095	1,162,097	333,409	239,976	11,421	65,247	112,982	0	0
利府町	5,263,327	4,936,130	697,561	448,994	489,939	0	274,424	46,497	8,498	0
大和町	5,148,834	4,017,900	1,803,934	370,457	418,381	57,335	170,041	311,517	14,157	72,026
大郷町	2,485,881	1,338,495	1,338,454	220,867	161,885	9,692	87,585	136,707	0	16,066
富谷町	6,545,689	5,528,647	1,339,807	560,730	417,752	83,307	260,362	110,935	0	11,139
大衡村	1,939,092	1,404,623	743,589	167,379	190,056	23,095	29,742	117,926	43	15,637
色麻町	2,415,113	946,461	1,702,484	213,216	213,662	0	64,532	108,148	0	60,716
加美町	7,539,901	3,034,427	6,002,241	677,548	1,362,990	130,176	370,056	309,595	0	1,498
涌谷町	4,008,421	1,989,003	2,519,499	301,797	241,023	24,022	231,888	280,087	907	23,951
美里町	5,869,968	2,953,985	3,392,167	492,119	483,555	0	183,439	252,851	12,202	36,256
女川町	4,114,919	4,254,322	0	228,577	211,150	0	10,974	134,487	0	11,369
南三陸町	4,831,850	1,625,375	3,394,399	417,714	439,850	0	82,329	74,640	388	8,431

② 分子 算式 J+K+L+M+N+O-D-E-F-G-H-I

(単位:千円)

区分 市町村名	分子	J 公債費当一般財源等額(繰上償還額及 の満期一括償還地方債の元金に係る分を 除く)	J' 【参考】Jを算出するに当たって 特定財源として控除された 都市計画税収入	K 満期一括償還地方債の1年当たり の元金償還金に相当するもの(年度 割相当額)等	L 公債企業債に要する経費の財源と する地方債の償還の財源に充てたと 認められる繰入金	M 一部事務組合等の起こした地方債に充て たと認められる補助金又は負担金	N 公債費に充てられる債務負担行為 に係るもの	O 一時借入金の利子
仙台市	23,976,607	33,515,035	8,782,467	14,717,073	11,600,395	0	1,376,455	140,787
石巻市	4,651,892	7,106,721	1,002,780	0	2,729,620	921,301	161,649	1,515
塩竈市	1,081,966	2,063,125	381,842	3,333	1,217,890	122,028	152,10	2,462
気仙沼市	2,552,064	3,563,922	228,568	0	1,073,994	40,392	283,422	2,135
白石市	1,065,946	1,672,192	111,236	0	388,592	518,511	36,224	0
名取市	1,071,467	2,063,680	508,452	0	1,289,012	73,700	128,893	0
角田市	739,497	1,121,153	166,897	0	440,492	138,776	107,432	209
多賀城市	847,554	1,483,790	566,726	0	1,011,824	271,384	1,440	0
岩沼市	342,056	914,135	341,998	10,000	578,838	156,352	25,726	0
登米市	3,263,827	5,427,063	0	53,333	2,113,735	0	86,335	0
栗原市	3,525,047	5,725,245	0	43,333	1,974,571	0	812,274	0
東松島市	1,139,043	1,853,657	0	10,000	431,372	183,133	9,034	0
大崎市	4,712,397	6,336,943	704,156	0	2,458,631	698,426	586,041	10,397
蔵王町	432,182	638,586	0	0	263,652	51,646	1,206	0
七ヶ宿町	130,756	280,258	0	0	90,325	30,786	802	150
大河原町	238,376	372,581	203,120	0	161,814	401,144	0	0
村田町	562,927	776,983	0	0	270,919	58,796	16,505	0
柴田町	899,619	1,312,104	329,690	0	519,161	367,202	50,164	0
川崎町	266,984	479,136	0	0	351,281	11,901	82	0
丸森町	521,631	879,290	0	0	431,502	44,552	21,174	0
亘理町	604,891	706,763	202,743	0	590,294	39,560	8,083	0
山元町	516,697	734,511	0	0	341,585	18,636	5,182	0
松島町	430,256	694,352	65,267	0	298,630	30,512	3,520	280
七ヶ浜町	485,956	629,917	81,922	0	256,163	26,146	3,296	60
利府町	833,745	1,460,555	0	0	77,088	40,705	74,755	0
大和町	647,099	752,079	95,610	0	377,892	376,647	183,938	0
大郷町	352,353	450,089	0	0	188,228	125,662	309	0
富谷町	▲ 35,292	645,746	0	0	167,076	35,028	353	0
大衡村	237,540	355,942	0	0	144,322	113,058	717	0
色麻村	350,526	488,793	0	0	189,724	117,762	1,305	0
加美町	1,201,801	2,536,174	33	10,000	496,229	290,985	42,728	0
涌谷町	492,356	743,693	0	0	387,337	159,649	3,555	0
美里町	941,802	1,157,426	89,831	0	534,803	72,947	144,929	0
女川町	174,404	266,015	0	0	211,817	54,954	9,598	0
南三陸町	690,346	1,025,483	0	3,333	187,817	20,984	58,367	0

③ 公債費充当一般財源等額(=J) / 分母

各団体において、普通会計の公債費負担が実質公債費比率に及ぼしている影響を分析する。
 ※より正確な分析のためには、公債費のうち基準財政需要額に算入された額を考慮に入れる必要があるが、ここでは省略する。

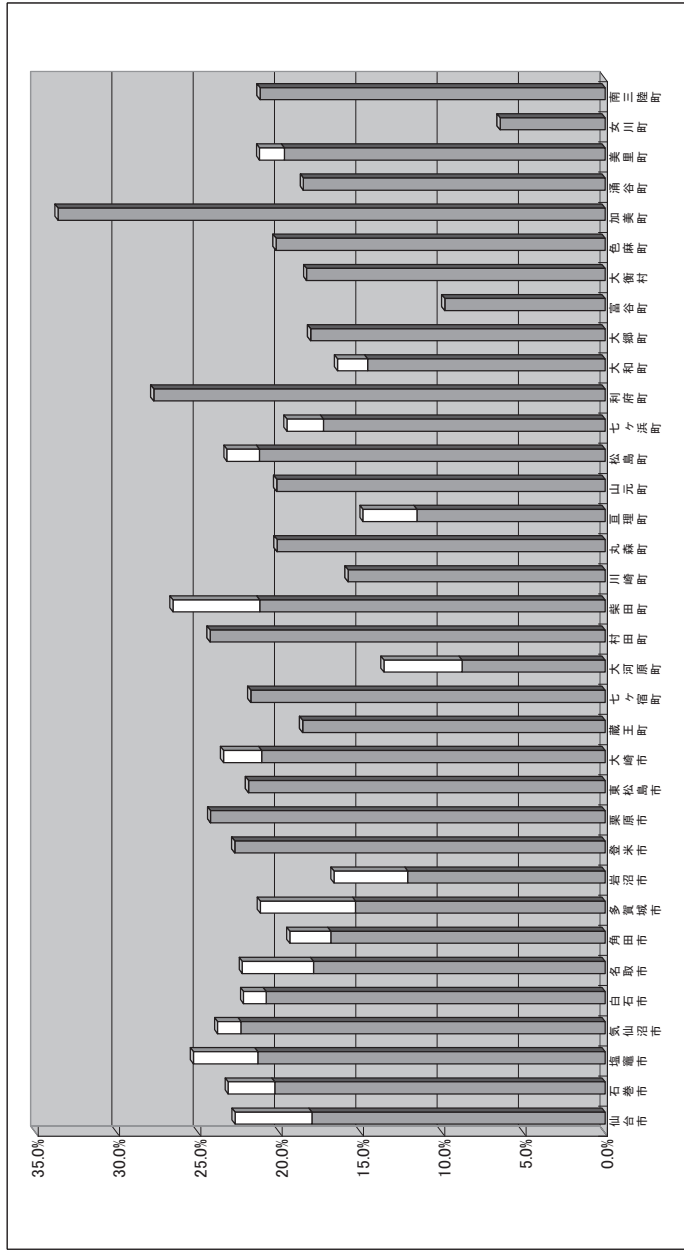
区分 市町村名	J	分母	J / 分母	J'	(J+J') / 分母
仙台市	33,515,035	185,894,969	18.0%	8,782,467	22.8%
石巻市	7,106,721	34,986,920	20.3%	1,002,780	23.2%
塩竈市	2,063,125	9,657,228	21.4%	381,842	25.3%
気仙沼市	3,563,922	15,916,062	22.4%	228,568	23.8%
白石市	1,672,192	8,022,039	20.8%	111,236	22.2%
名取市	2,083,680	11,617,192	17.9%	508,452	22.3%
角田市	1,121,153	6,645,256	16.9%	166,897	19.4%
多賀城市	1,483,790	9,670,271	15.3%	566,726	21.2%
岩沼市	914,135	7,530,080	12.1%	341,998	16.7%
登米市	5,427,063	23,831,589	22.8%	0	22.8%
栗原市	5,725,245	23,602,202	24.3%	0	24.3%
東松島市	1,853,657	8,451,182	21.9%	0	21.9%
大崎町	6,336,943	30,012,044	21.1%	704,156	23.5%
蔵王町	638,586	3,432,841	18.6%	0	18.6%
七ヶ宿町	280,258	1,286,508	21.8%	0	21.8%
大河原町	372,581	4,231,009	8.8%	203,120	13.6%
村田町	776,983	3,197,934	24.3%	0	24.3%
柴田町	1,312,104	6,179,290	21.2%	329,690	26.6%
川崎町	479,136	3,030,566	15.8%	0	15.8%
丸森町	879,290	4,356,467	20.2%	0	20.2%
巨理町	706,763	6,107,648	11.6%	202,743	14.9%
山元町	734,511	3,638,182	20.2%	0	20.2%
松島町	694,352	3,266,151	21.3%	65,267	23.3%
七ヶ浜町	629,917	3,636,975	17.3%	81,922	19.6%
利府町	1,460,555	5,263,327	27.7%	0	27.7%
大和町	782,079	5,148,834	14.6%	95,610	16.5%
大郷町	450,089	2,485,881	18.1%	0	18.1%
富谷町	645,746	6,545,689	9.9%	0	9.9%
大衡村	355,942	1,939,092	18.4%	0	18.4%
色麻町	488,793	2,415,113	20.2%	0	20.2%
加美町	2,536,174	7,539,901	33.6%	33	33.6%
涌谷町	743,693	4,008,421	18.6%	0	18.6%
美里町	1,157,426	5,869,968	19.7%	89,831	21.2%
女川町	266,015	4,114,919	6.5%	0	6.5%
南三陸町	1,025,483	4,831,850	21.2%	0	21.2%

(単位:千円)

■「公債費充当一般財源等額(=J) / 分母」の市町村比較

分母に対して普通会計の公債費が大きい団体の数値が大きくなっている。

※参考:「Jを算出するに当たって特定財源として控除された都市計画税収入(=J') / 分母」を白いグラフで上積みしている。



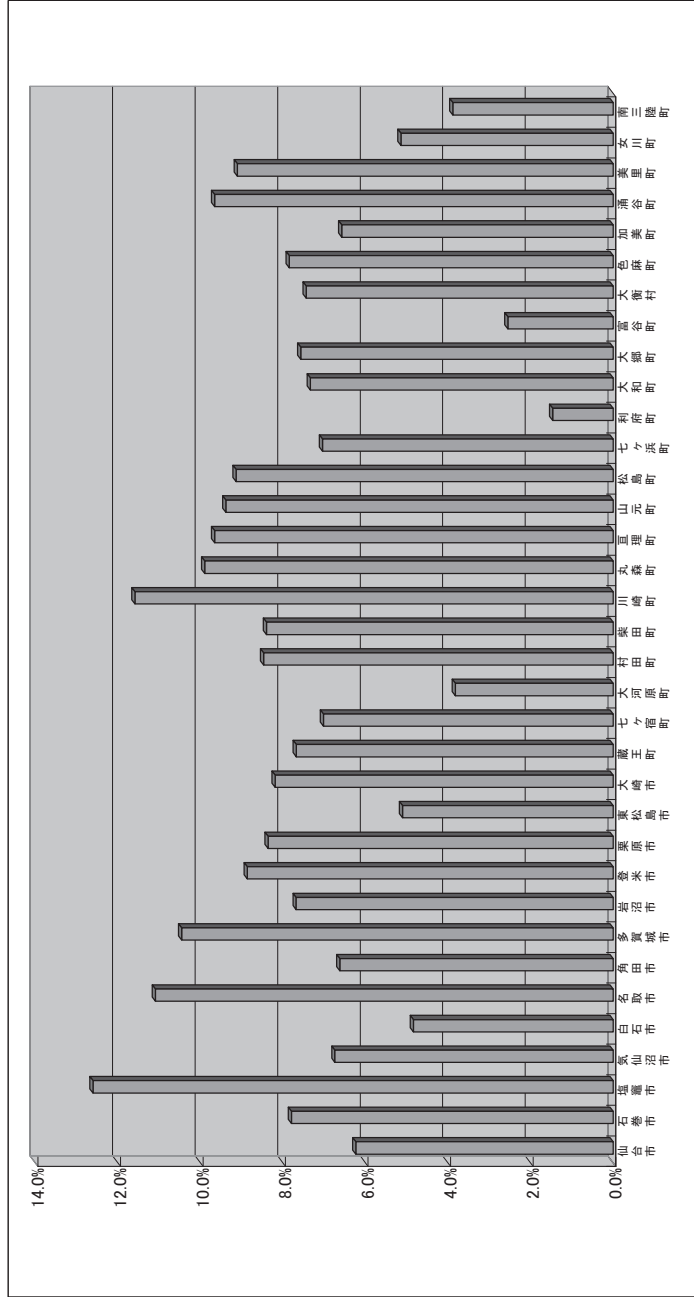
※より正確な分析のためには、分子について、Jから基準財政需要額に算入された額を差し引く必要があるが、ここでは簡略化してJをそのまま採用している。

④ 公営企業債に要する経費の財源とする地方債の償還の財源に充てたと認められる繰入金(=L) / 分母各団体に於いて、公営企業債償還のための繰出金が実質公債費比率に及ぼしている影響を分析する。
※より正確な分析のためには、繰出金のうち基準財政需要額に算入された額を考慮に入れる必要があるが、ここでは省略する。

区 分	L	分 母	L / 分 母
市町村名			
仙台市	11,600,395	185,894,969	6.2%
石巻市	2,729,620	34,986,920	7.8%
塩竈市	1,217,890	9,657,228	12.6%
気仙沼市	1,073,994	15,916,062	6.7%
白石市	388,592	8,022,039	4.8%
名取市	1,289,012	11,617,192	11.1%
角田市	440,492	6,645,256	6.6%
多賀城市	1,011,824	9,670,271	10.5%
岩沼市	578,838	7,530,080	7.7%
登米市	2,113,735	23,831,569	8.9%
栗原市	1,974,571	23,602,202	8.4%
東松島市	431,372	8,451,182	5.1%
大崎市	2,458,631	30,012,044	8.2%
蔵王町	263,652	3,432,841	7.7%
七ヶ宿町	90,325	1,286,508	7.0%
大河原町	161,814	4,231,009	3.8%
村田町	270,919	3,197,834	8.5%
柴田町	519,161	6,179,290	8.4%
川崎町	351,281	3,030,566	11.6%
丸森町	431,502	4,356,467	9.9%
亘理町	590,294	6,107,648	9.7%
山元町	341,585	3,638,182	9.4%
松島町	298,630	3,266,151	9.1%
七ヶ浜町	256,163	3,636,975	7.0%
利府町	77,088	5,263,327	1.5%
大和町	377,892	5,148,834	7.3%
大郷町	188,228	2,485,881	7.6%
富谷町	167,076	6,545,689	2.6%
大衡村	144,322	1,939,092	7.4%
色麻町	189,724	2,415,113	7.9%
加美町	496,229	7,539,901	6.6%
涌谷町	387,337	4,008,421	9.7%
美里町	534,803	5,869,968	9.1%
女川町	211,817	4,114,919	5.1%
南三陸町	187,817	4,831,850	3.9%

(単位:千円)

■「公営企業債に要する経費の財源とする地方債の償還の財源に充てたと認められる繰入金(=L) / 分母」の市町村比較
分母に対して、公営企業債の元利償還のために一般会計から繰り出した額の数が大きくない。



※より正確な分析のためには、分子については、しから基準財政需要額に算入された額を差し引く必要があるが、ここでは簡略化してしをそのまま採用している。

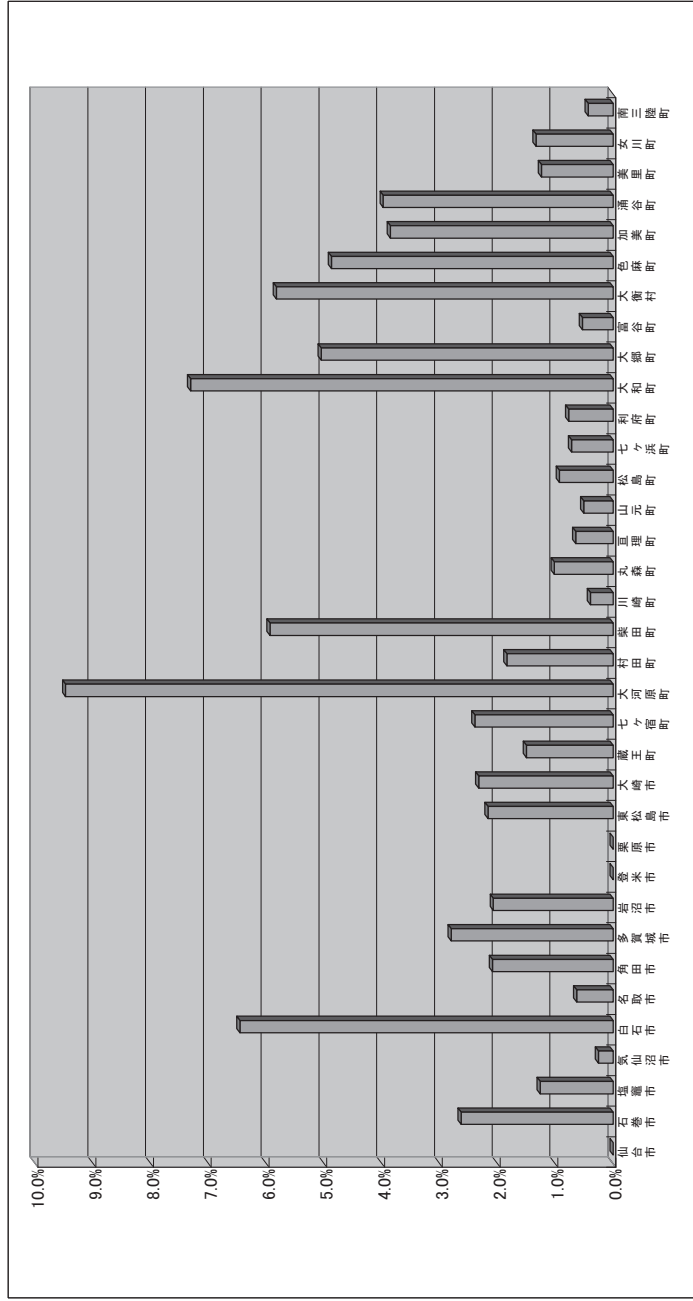
⑤ 一部事務組合等の起こした地方債に充てたと認められる補助金又は負担金(=M) / 分母

各団体において、一部事務組合の元利償還に充てた額に一部事務組合等に支出している補助金等が実質公債費比率に及ぼしている影響を分析する。
 ※より正確な分析のためには、補助金等のうち基準財政需要額に算入された額を考慮に入れる必要があるが、ここでは省略する。

区 分	M	分 母	M / 分母
市町村名			
仙台市	0	185,894,969	0.0%
石巻市	921,301	34,986,920	2.6%
塩竈市	122,028	9,657,228	1.3%
気仙沼市	40,392	15,916,062	0.3%
白石市	518,511	8,022,039	6.5%
名取市	73,700	11,617,192	0.6%
角田市	138,776	6,645,256	2.1%
多賀城市	271,384	9,670,271	2.8%
岩沼市	156,352	7,530,080	2.1%
登米市	0	23,831,589	0.0%
栗原市	0	23,602,202	0.0%
東松島市	183,133	8,451,182	2.2%
大崎市	698,426	30,012,044	2.3%
蔵王町	51,646	3,432,841	1.5%
七ヶ宿町	30,786	1,286,508	2.4%
大河原町	401,144	4,231,009	9.5%
村田町	58,796	3,197,934	1.8%
柴田町	367,202	6,179,290	5.9%
川崎町	11,901	3,030,566	0.4%
丸森町	44,582	4,356,467	1.0%
巨理町	39,580	6,107,648	0.6%
山元町	18,636	3,638,182	0.5%
松島町	30,512	3,266,151	0.9%
七ヶ浜町	26,146	3,636,975	0.7%
利府町	40,705	5,263,327	0.8%
大和町	376,647	5,148,834	7.3%
大郷町	125,682	2,485,881	5.1%
富谷町	35,028	6,545,689	0.5%
大衡村	113,058	1,939,092	5.8%
色麻町	117,762	2,415,113	4.9%
加美町	290,985	7,539,901	3.9%
涌谷町	159,649	4,008,421	4.0%
美里町	72,947	5,869,968	1.2%
女川町	54,954	4,114,919	1.3%
南三陸町	20,984	4,831,850	0.4%

(単位:千円)

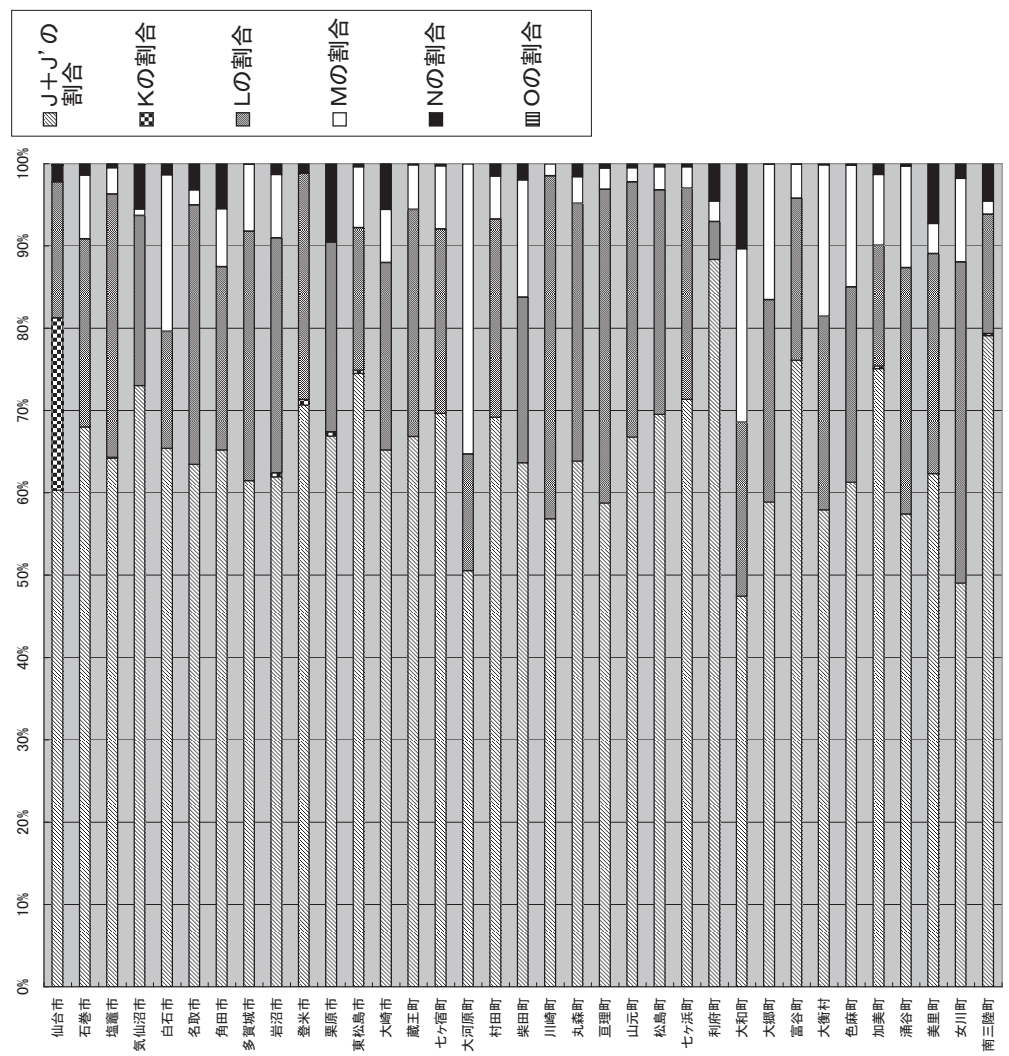
■ 「一部事務組合等の起こした地方債に充てたと認められる補助金又は負担金(=M) / 分母」の市町村比較
 分母に対して、一部事務組合の元利償還に充てた額に一部事務組合等に支出している補助金等が大きい団体の数
 値が大きくなっている。



※より正確な分析のためには、分子については、Mから基準財政需要額に算入された額を差し引く必要があるが、ここでは省略している。

⑥ 各団体の実質公債費比率の分子(基準財政需要額に算入された公債費控除前)に占めるJ+J'～O各々の割合
 J+J' 公債費充当一般財源等額(繰上償還額及び満期一括償還地方債の元金に係る分を除く) + 特定財源として控除された都市計画税収入
 K 満期一括償還地方債の1年当たりの元金償還に相当するもの(年度割相当額)等
 L 公営企業債に要する経費の財源とする地方債の償還の財源に充てたと認められる繰入金
 M 一部事務組合等の起こした地方債に充てたと認められる補助金又は負担金
 N 公債費に準ずる債務負担行為に係るもの
 O 一時借入金の利子

区分 市町村名	J+J'の割合	Kの割合	Lの割合	Mの割合	Nの割合	Oの割合
仙台市	60.3%	21.0%	16.5%	0.0%	2.0%	0.2%
石巻市	88.0%	0.0%	22.9%	7.7%	1.4%	0.0%
塩竈市	64.2%	0.1%	32.0%	3.2%	0.4%	0.1%
気仙沼市	73.0%	0.0%	20.7%	0.8%	5.5%	0.0%
白石市	65.4%	0.0%	14.3%	19.0%	1.3%	0.0%
名取市	63.5%	0.0%	31.6%	1.8%	3.2%	0.0%
角田市	65.2%	0.0%	22.3%	7.0%	5.4%	0.0%
多賀城市	61.5%	0.0%	30.3%	8.1%	0.0%	0.0%
岩沼市	62.0%	0.5%	28.6%	7.7%	1.3%	0.0%
登米市	70.7%	0.7%	27.5%	0.0%	1.1%	0.0%
栗原市	66.9%	0.5%	23.1%	0.0%	9.5%	0.0%
東松島市	74.5%	0.4%	17.3%	7.4%	0.4%	0.0%
大崎市	65.2%	0.0%	22.8%	6.5%	5.4%	0.1%
蔵王町	66.9%	0.0%	27.6%	5.4%	0.1%	0.0%
七ヶ宿町	69.7%	0.0%	22.5%	7.7%	0.2%	0.0%
大河原町	50.6%	0.0%	14.2%	35.2%	0.0%	0.0%
村田町	69.2%	0.0%	24.1%	5.2%	1.5%	0.0%
柴田町	63.7%	0.0%	20.1%	14.2%	1.9%	0.0%
川崎町	56.9%	0.0%	41.7%	1.4%	0.0%	0.0%
丸森町	63.9%	0.0%	31.3%	3.2%	1.5%	0.0%
亘理町	58.8%	0.0%	38.1%	2.6%	0.5%	0.0%
山元町	66.8%	0.0%	31.1%	1.7%	0.5%	0.0%
松島町	69.5%	0.0%	27.3%	2.8%	0.3%	0.0%
七ヶ浜町	71.4%	0.0%	25.7%	2.6%	0.3%	0.0%
利府町	88.4%	0.0%	4.7%	2.5%	4.5%	0.0%
大和町	47.5%	0.0%	21.2%	21.1%	10.3%	0.0%
大郷町	58.9%	0.0%	24.6%	16.4%	0.0%	0.0%
富谷町	76.1%	0.0%	19.7%	4.1%	0.0%	0.0%
大衡村	58.0%	0.0%	23.5%	18.4%	0.1%	0.0%
色麻町	61.3%	0.0%	23.8%	14.8%	0.2%	0.0%
加美町	75.1%	0.3%	14.7%	8.6%	1.3%	0.0%
涌谷町	57.5%	0.0%	29.9%	12.3%	0.3%	0.0%
美里町	62.4%	0.0%	26.7%	3.6%	7.2%	0.0%
女川町	49.0%	0.0%	39.1%	10.1%	1.8%	0.0%
南三陸町	79.1%	0.3%	14.5%	1.6%	4.5%	0.0%

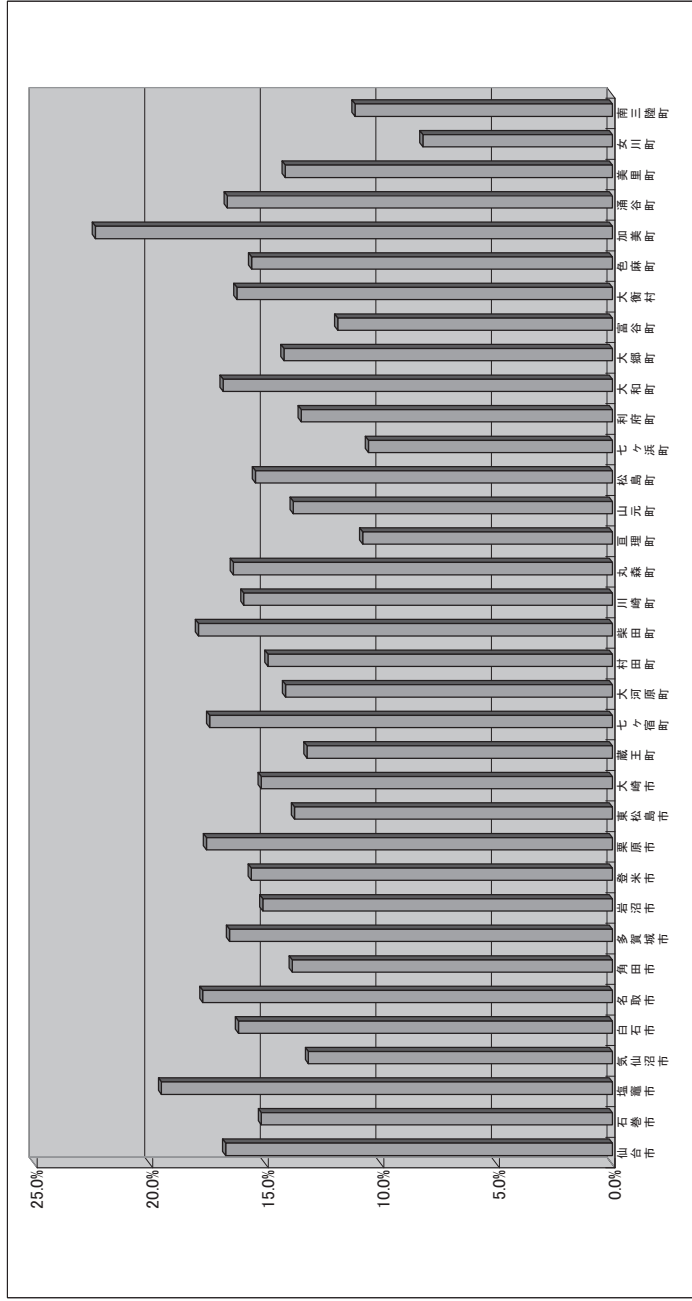


⑦ 基準財政需要額に算入された公債費(D~I)の合計 / 基準財政規模(A~C)の合計 / 基準財政需要額に算入された元利償還金及び標準元利償還金各団体において、基準財政需要額に算入された分子・分母から控除された元利償還金の大きさを分析する。

(単位:千円)

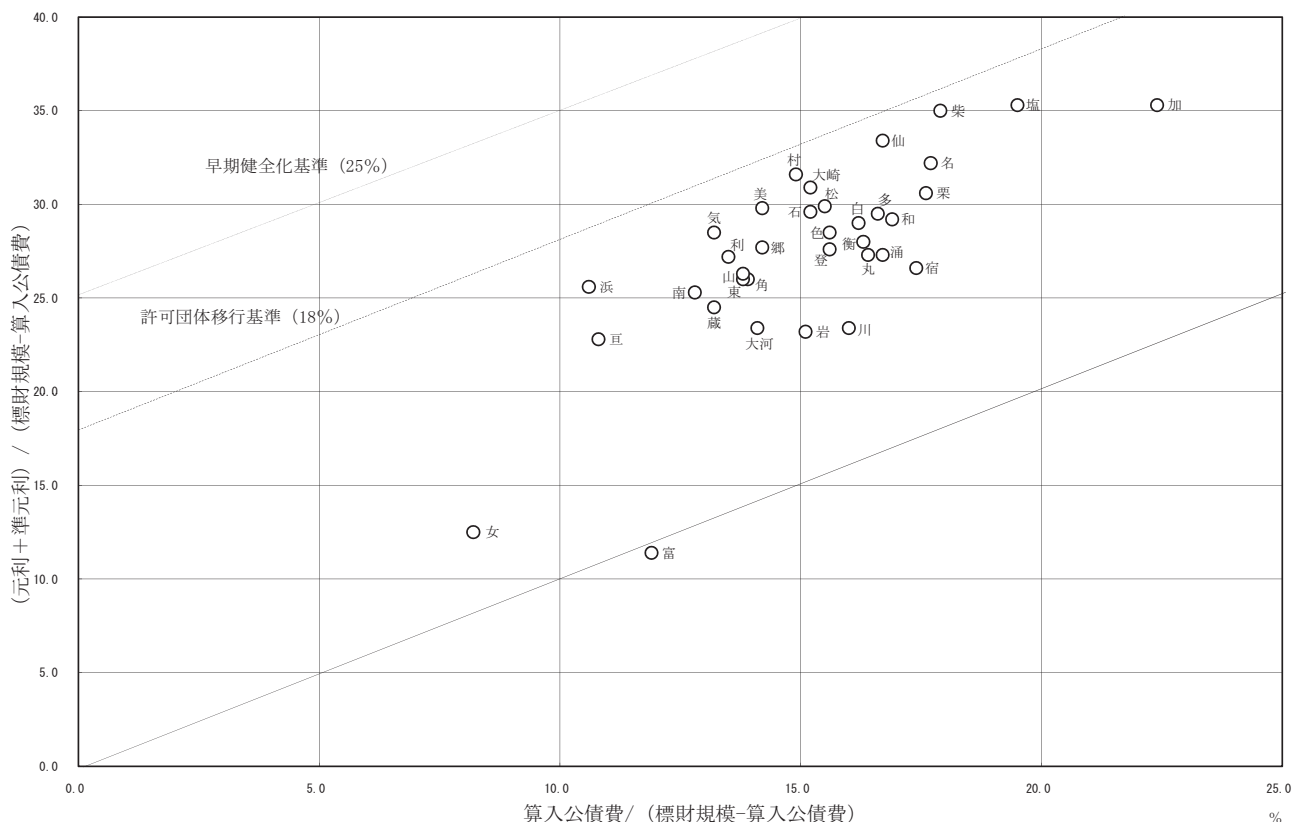
区 分 市町村名	D~Iの合計	A~Cの合計	D~Iの合計 / A~Cの合計
仙台市	37,373,138	223,268,107	16.7%
石巻市	6,268,914	41,255,834	15.2%
塩竈市	2,342,082	11,999,310	19.5%
気仙沼市	2,411,801	18,327,863	13.2%
白石市	1,549,573	9,571,612	16.2%
名取市	2,503,818	14,121,010	17.7%
角田市	1,068,565	7,713,821	13.9%
多賀城市	1,920,884	11,591,155	16.6%
岩沼市	1,342,993	8,873,073	15.1%
登米市	4,416,639	28,248,228	15.6%
栗原市	5,030,376	28,632,578	17.6%
東松島市	1,348,153	9,799,335	13.8%
大崎市	5,378,041	35,390,085	15.2%
蔵王町	522,908	3,955,749	13.2%
七ヶ宿町	271,562	1,558,070	17.4%
大河原町	697,163	4,928,172	14.1%
村田町	560,276	3,758,210	14.9%
柴田町	1,349,012	7,528,302	17.9%
川崎町	575,416	3,605,982	16.0%
丸森町	854,887	5,211,354	16.4%
巨理町	739,809	6,847,457	10.8%
山元町	583,217	4,221,399	13.8%
松島町	597,038	3,863,189	15.5%
七ヶ浜町	429,626	4,066,601	10.6%
利府町	819,358	6,082,685	13.5%
大和町	1,043,457	6,192,291	16.9%
大郷町	411,935	2,897,816	14.2%
大谷町	883,495	7,429,184	11.9%
大衡村	376,499	2,315,591	16.3%
色麻町	447,058	2,862,171	15.6%
加美町	2,174,315	9,714,216	22.4%
涌谷町	801,878	4,810,299	16.7%
美里町	968,303	6,838,271	14.2%
女川町	367,980	4,482,899	8.2%
南三陸町	605,638	5,437,488	11.1%

■ 「基準財政需要額に算入された公債費(D~I)の合計 / 基準財政規模(A~C)の合計」の市町村比較
 標準財政規模に対して、基準財政需要額に算入された分子・分母から控除された元利償還金及び標準元利償還金が大きい団体の数値が大きくなっている。



さらに、実質公債費比率は、加算要素である公債費などをそのまま反映しているものではなく、地方交付税の算定基礎となった算入公債費も大きく影響している。この状況を表したのが、⑧である。

⑧ 実質公債費比率に係る公債費・算入公債費の構成分析



y 軸には加算要素である元利償還金と公営企業繰出入分などの準元利償還金の、標準的な財政規模（交付税算入分控除後）に対する割合をとり、x 軸には算入公債費の、標準的な財政規模（交付税算入分控除後）に対する割合をとっている。分母が共通なので、y 値マイナス x 値が実質公債費比率となる。

これによると、実質公債費比率の比率そのものが同程度であっても、加算要素の構成、算入公債費の状況などに違いが出ていることがわかる。

平成 21 年度単年度の実質公債費比率については、早期健全化基準である 25.0% 及び地方債の許可団体基準である 18.0% 以上に達している団体はないものの、平成 19 年度から平成 21 年度の実質公債費比率の 3 カ年平均値については、村田町、加美町が地方債の許可団体基準である 18.0% 以上となっている。

この 2 団体の状況を、表の⑧で見ていくと、加美町は表の右上に位置し、公債費割合も大きい一方、算入公債費の割合も大きく（ともに県内 1 位）、村田町は公債費割合が大きい一方（同 6 位）、算入公債費の割合は大きくない（同 21 位）。