

2. 実質公債費比率

(1) 単年度の実質公債費比率

実質公債費比率は、平成18年度から平成20年度までの単年度の比率の平均により算出する。

各年度における単年度の比率については、以下のとおり。

(単位：%)

	実質公債費 比率 (3ヶ年平均)	H18年度	H19年度	H20年度
仙台市	12.2	11.5	13.5	11.7
石巻市	14.3	13.5	14.8	14.6
塩竈市	7.3	8.5	8.4	5.2
気仙沼市	15.0	14.9	15.1	15.1
白石市	12.6	15.2	11.1	11.6
名取市	10.2	9.1	10.8	10.8
角田市	11.6	13.9	9.4	11.7
多賀城市	11.7	13.5	10.7	11.0
岩沼市	6.9	8.8	6.6	5.2
登米市	14.7	15.6	14.2	14.4
栗原市	17.5	18.1	17.3	17.0
東松島市	14.4	14.3	14.9	13.9
大崎市	16.5	18.2	16.3	15.1
蔵王町	16.3	17.1	15.9	15.8
七ヶ宿町	12.6	14.6	11.2	11.9
大河原町	8.4	10.7	7.3	7.3
村田町	19.5	21.1	18.5	19.0
柴田町	16.2	19.0	15.5	14.1

	実質公債費 比率 (3ヶ年平均)	H18年度	H19年度	H20年度
川崎町	12.2	12.9	12.5	11.4
丸森町	14.7	15.7	14.8	13.8
亶理町	12.0	12.6	12.5	10.7
山元町	16.2	15.9	16.6	16.0
松島町	14.1	14.4	14.2	13.6
七ヶ浜町	11.7	11.9	10.1	13.2
利府町	13.6	12.4	14.5	13.7
大和町	13.3	16.3	14.9	8.6
大郷町	14.1	14.1	14.2	14.0
富谷町	2.1	2.8	2.1	1.6
大衡村	14.3	15.1	14.6	13.1
色麻町	15.6	16.0	14.8	15.9
加美町	19.4	19.5	19.9	18.9
涌谷町	14.7	15.0	16.0	13.2
美里町	17.1	16.2	18.1	17.1
女川町	4.1	4.2	4.2	4.0
本吉町	15.7	15.6	16.5	15.1
南三陸町	13.6	12.5	13.6	14.6
県単純平均	13.2	13.9	13.2	12.6

※単年度の比率は、小数第二位以下を切り捨てて表示。

(2) 分子・分母の構成要素の分析（平成20年度単年度）

分子について一般会計等、公営企業、一部事務組合等の要素に分け、それぞれ分母に対する大きさを算出した結果は、次ページ以降①～⑦のとおりである。

これによれば、実質公債費比率へ影響を及ぼす加算要素の状況は、団体毎に異なっていることがわかる。

① 分母(平成20年度単年度※) 算式 A+B+C-D-E-F-G-H-I

※次ページ以降②～⑦においても同様

区分 市町村名	分母	A 標準税収入額等	B 普通交付税額	C 臨時財政対策債 発行可能額	D 災害復旧費等に係る 基準財政需要額	E 災害復旧費等に係る基準財 政需要額(補元利償還金に 係るものに限る。)	F 事業費補正により 基準財政需要額に 算入された公債費	G 事業費補正により基準財政需 要額に算入された公債費(補元 利償還金に係るものに限る。)	H 総務補正により基準財政需要 額に算入された元利償還金	I 密着補正により基準財政需要額 の元利償還金を基礎として算入 されたものに限る。)
仙台市	188,852,162	193,529,143	24,157,308	9,780,037	15,099,649	6,053,097	14,702,344	2,360,203	0	399,033
石巻市	34,166,045	21,006,667	17,935,800	1,690,997	2,786,451	1,078,419	1,514,554	786,130	69,961	231,904
塩竈市	9,476,459	6,772,746	4,370,727	488,897	819,299	961,693	290,231	269,408	3,104	12,176
気仙沼市	12,583,744	7,190,174	7,053,742	601,000	810,741	25,465	792,147	482,267	9,326	141,226
白石市	7,781,570	5,058,047	4,050,643	335,220	673,869	63,822	392,596	305,409	0	221,644
名取市	12,087,250	11,063,735	2,942,884	558,725	802,013	1,130,552	388,577	156,952	0	0
角田市	6,610,120	4,330,648	3,092,770	286,609	345,813	48,778	351,558	285,684	17,257	50,817
多賀城市	9,372,019	8,439,330	2,588,603	521,581	629,808	383,191	392,113	772,383	0	0
岩沼市	7,373,050	7,049,685	1,344,934	369,794	428,557	546,406	214,779	185,010	420	16,191
登米市	22,761,227	9,440,113	16,536,404	1,252,333	2,579,461	0	785,297	927,123	14,720	161,022
栗原市	22,776,332	8,738,177	18,083,836	1,234,967	2,876,199	403,101	850,710	739,164	3,888	405,586
東松島市	8,275,048	4,356,496	4,714,834	427,905	605,272	204,507	162,645	223,329	12,698	15,736
大崎市	29,157,679	17,264,075	15,737,257	1,500,144	2,349,725	163,208	1,339,761	1,190,738	2,725	297,640
蔵王町	3,316,209	2,131,371	1,536,710	171,952	191,486	21,216	166,707	82,548	18,073	43,794
七ヶ宿町	1,227,877	655,020	774,504	77,589	214,592	0	4,672	42,744	0	17,228
大河原町	4,063,681	3,056,512	1,477,974	224,405	243,202	26,370	85,655	194,648	0	145,335
村田町	3,089,393	1,847,156	1,627,572	160,317	207,221	18,014	180,028	99,899	11,843	28,647
柴田町	6,237,485	4,995,523	2,336,288	334,572	450,940	304,150	412,722	188,115	0	72,971
川崎町	2,854,320	1,225,588	2,033,870	166,828	281,580	0	81,637	173,466	234	35,049
丸森町	4,242,762	1,773,683	3,132,963	200,290	513,145	23,300	167,310	95,106	0	65,313
亘理町	5,935,320	4,167,377	2,195,022	300,614	347,342	0	156,407	214,812	0	9,132
山元町	3,523,905	1,786,776	2,097,245	190,204	246,560	0	140,063	160,713	2,984	5,184
松島町	3,169,729	2,089,689	1,512,908	181,657	250,659	192,258	143,511	22,254	659	0
七ヶ浜町	3,602,895	2,755,533	1,089,414	214,821	221,108	12,951	100,874	121,940	0	0
利府町	5,194,609	5,011,485	699,888	289,300	470,867	0	316,551	10,228	8,418	0
大和町	4,926,794	4,072,702	1,740,974	238,692	468,557	57,400	249,463	264,892	13,698	71,564
大郷町	2,390,378	1,393,394	1,294,351	142,310	151,177	9,677	128,446	134,342	0	16,035
富谷町	6,365,580	5,555,213	1,325,957	361,294	391,757	83,307	278,099	112,623	0	11,118
大衡村	1,898,077	1,515,586	642,517	107,841	175,391	23,176	34,727	118,931	34	15,608
色麻町	2,330,523	995,345	1,635,842	137,384	193,503	0	69,639	114,808	0	60,098
加美町	7,260,057	3,106,125	5,958,783	436,558	1,309,955	117,445	508,923	306,997	0	1,189
涌谷町	3,775,769	1,920,857	2,635,457	194,458	279,564	21,916	343,092	305,863	894	23,674
美里町	5,629,460	3,018,361	3,231,582	317,082	400,235	0	202,491	287,565	12,142	35,132
女川町	4,539,250	4,764,288	0	147,280	209,184	0	5,386	146,402	0	11,346
本吉町	2,792,085	993,237	2,083,428	157,390	238,884	2,029	102,617	70,636	0	27,804
南三陸町	4,558,765	1,668,297	3,233,310	269,142	405,654	0	123,177	75,696	353	7,104

② 分子 算式 J+K+L+M+N+O-D-E-F-G-H-I

(単位：千円)

区分 市町村名	分 子	J 公債費在当一般財源等額(繰上債等額及 て満期一括償還地方債の元金に係る分を 除く)	J' 【参考】Jを算出するに当たって 特定財源として控除された 都市計画税収入	K 満期一括償還地方債の1年当たり の元金償還金に相当するもの(年度 割相当額)等	L 公営企業債に要する経費の財源と する地方債の償還の財源に充てたと 認められる繰入金	M 一部事務組合等の起こした地方債に充て たと認められる補助金又は負担金	N 公債費に準ずる債務負担行為 に係るもの	O 一時借入金の利子
仙台市	22,228,983	34,064,055	8,896,738	14,382,240	11,316,606	0	970,654	109,754
石巻市	5,006,623	7,339,024	999,422	0	2,788,162	1,182,006	182,740	2,110
塩竈市	495,677	1,691,149	450,188	3,333	1,012,912	121,968	16,233	5,993
気仙沼市	1,910,040	2,628,214	235,792	0	891,699	484,268	164,448	2,583
白石市	903,527	1,634,332	120,438	0	418,640	504,903	7,992	0
名取市	1,317,177	2,045,174	500,337	0	1,522,982	95,239	131,876	0
角田市	773,462	1,095,845	173,958	0	531,213	138,175	107,974	162
多賀城市	1,031,425	1,638,638	504,009	0	968,601	600,094	1,587	0
岩沼市	388,869	909,862	355,193	0	607,228	237,083	26,059	0
登米市	3,282,749	5,561,163	0	40,000	2,055,193	0	94,016	0
栗原市	3,880,423	6,470,938	0	36,667	2,104,745	0	546,721	0
東松島市	1,153,670	1,690,080	0	10,000	447,798	222,015	7,964	0
大崎市	4,416,302	6,222,259	703,565	0	2,333,178	732,143	459,397	13,122
蔵王町	525,201	703,506	0	0	294,536	49,945	1,038	0
七ヶ宿町	146,738	283,605	0	0	101,618	29,491	866	394
大河原町	300,695	402,032	215,856	0	197,272	396,590	0	11
村田町	587,035	765,042	0	0	290,572	58,844	18,229	0
柴田町	882,395	1,310,013	347,956	0	568,388	369,979	62,913	0
川崎町	325,677	560,366	0	0	325,747	11,417	113	0
丸森町	586,703	934,932	0	0	451,119	43,486	21,340	0
亘理町	639,950	710,127	208,928	0	589,717	59,664	8,135	0
山元町	566,901	745,541	0	0	338,228	28,248	5,204	0
松島町	433,363	679,034	70,487	0	331,796	33,517	3,125	416
七ヶ浜町	478,219	637,064	89,094	0	264,919	29,682	3,417	20
利府町	715,290	1,348,767	0	0	51,214	46,264	75,109	0
大和町	428,585	823,983	77,790	3,333	350,467	375,714	662	0
大郷町	335,497	451,720	0	0	198,874	124,231	349	0
富谷町	102,084	700,102	0	0	243,100	35,355	431	0
大衡村	249,936	349,982	0	0	151,773	114,713	335	0
色麻町	372,041	483,673	0	0	193,237	131,384	1,795	0
加美町	1,374,800	2,765,777	71	6,667	469,500	319,547	54,718	0
涌谷町	501,025	944,135	0	0	376,385	151,783	3,725	0
美里町	964,525	1,117,029	82,091	0	573,602	68,840	142,619	0
女川町	184,368	269,705	0	0	209,023	67,203	10,755	0
本吉町	423,752	603,709	0	0	147,785	58,313	55,915	0
南三陸町	666,894	1,012,908	0	3,333	183,212	21,051	60,374	0

③ 公債費充当一般財源等額(=J) / 分母

各団体において、普通会計の公債費負担が実質公債費比率に及ぼしている影響を分析する。
 ※より正確な分析のためには、公債費のうち基準財政需要額に算入された額を考慮する必要があるが、ここでは省略する。

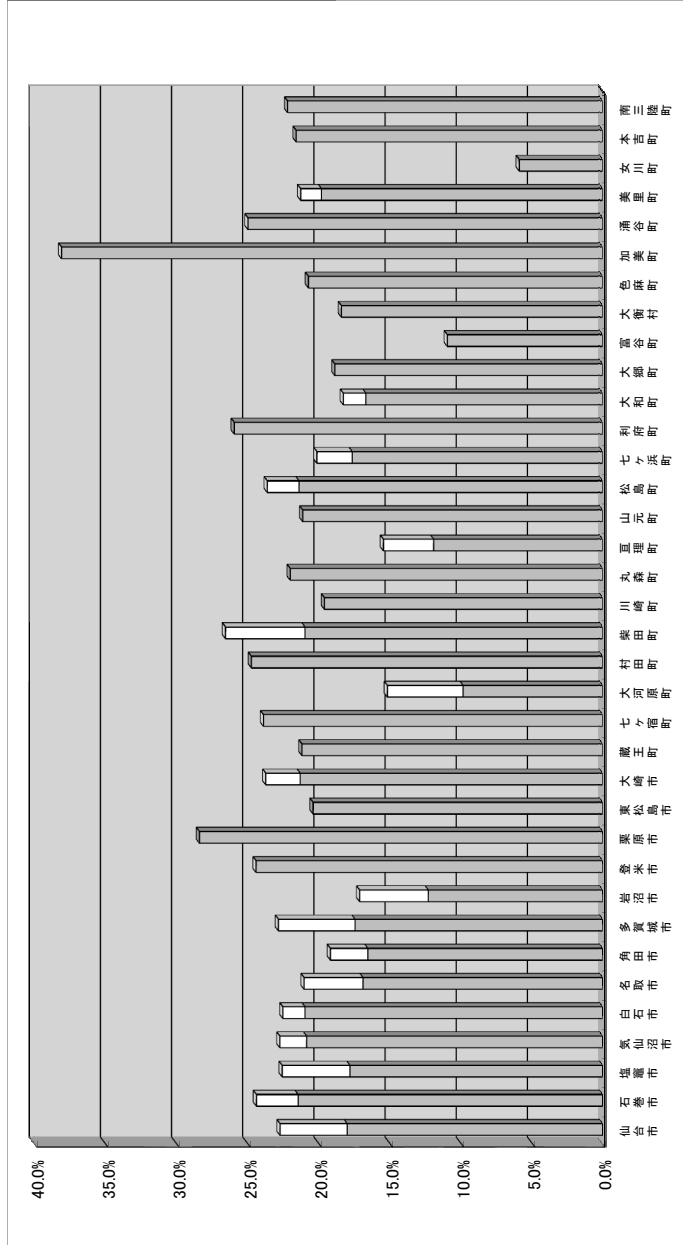
区分 市町村名	J	分母	J / 分母	J'	(J+J') / 分母
仙台市	34,064,055	188,852,162	18.0%	8,896,738	22.7%
石巻市	7,339,024	34,168,045	21.5%	999,422	24.4%
塩竈市	1,691,149	9,476,459	17.8%	450,188	22.6%
気仙沼市	2,628,214	12,583,744	20.9%	235,792	22.8%
白石市	1,634,332	7,781,570	21.0%	120,438	22.6%
名取市	2,045,174	12,087,250	16.9%	500,337	21.1%
角田市	1,095,845	6,610,120	16.6%	173,958	19.2%
多賀城市	1,638,638	9,372,019	17.5%	504,009	22.9%
岩沼市	909,862	7,373,050	12.3%	355,193	17.2%
登米市	5,561,163	22,761,227	24.4%	0	24.4%
栗原市	6,470,938	22,778,332	28.4%	0	28.4%
東松島市	1,690,080	8,275,048	20.4%	0	20.4%
大崎市	6,222,259	29,157,679	21.3%	703,565	23.8%
蔵王町	703,506	3,316,209	21.2%	0	21.2%
七ヶ宿町	293,605	1,227,877	23.9%	0	23.9%
大河原町	402,032	4,063,681	9.9%	215,856	15.2%
村田町	765,042	3,089,393	24.8%	0	24.8%
柴田町	1,310,013	6,237,485	21.0%	347,956	26.6%
川崎町	560,366	2,854,320	19.6%	0	19.6%
丸森町	934,932	4,242,762	22.0%	0	22.0%
亘理町	710,127	5,935,320	12.0%	208,928	15.5%
山元町	745,541	3,523,905	21.2%	0	21.2%
松島町	679,034	3,169,729	21.4%	70,487	23.6%
七ヶ浜町	637,054	3,602,895	17.7%	89,094	20.2%
利府町	1,348,767	5,194,609	26.0%	0	26.0%
大和町	823,983	4,926,794	16.7%	77,790	18.3%
大郷町	451,720	2,390,378	18.9%	0	18.9%
富谷町	700,102	6,365,560	11.0%	0	11.0%
大衡村	349,982	1,898,077	18.4%	0	18.4%
色麻町	483,673	2,330,523	20.8%	0	20.8%
加美町	2,765,777	7,260,057	38.1%	71	38.1%
涌谷町	944,135	3,775,769	25.0%	0	25.0%
美里町	1,117,029	5,629,460	19.8%	82,091	21.3%
女川町	269,705	4,539,250	5.9%	0	5.9%
本吉町	603,709	2,792,085	21.6%	0	21.6%
南三陸町	1,012,908	4,558,765	22.2%	0	22.2%

(単位:千円)

■ 「公債費充当一般財源等額(=J) / 分母」の市町村比較

分母に対して普通会計の公債費が大きい団体の数値が大きくなっている。

※参考: Jを算出するに当たって特定財源として控除された都市計画税収入(=J') / 分母」を白いグラフで上積みしている。

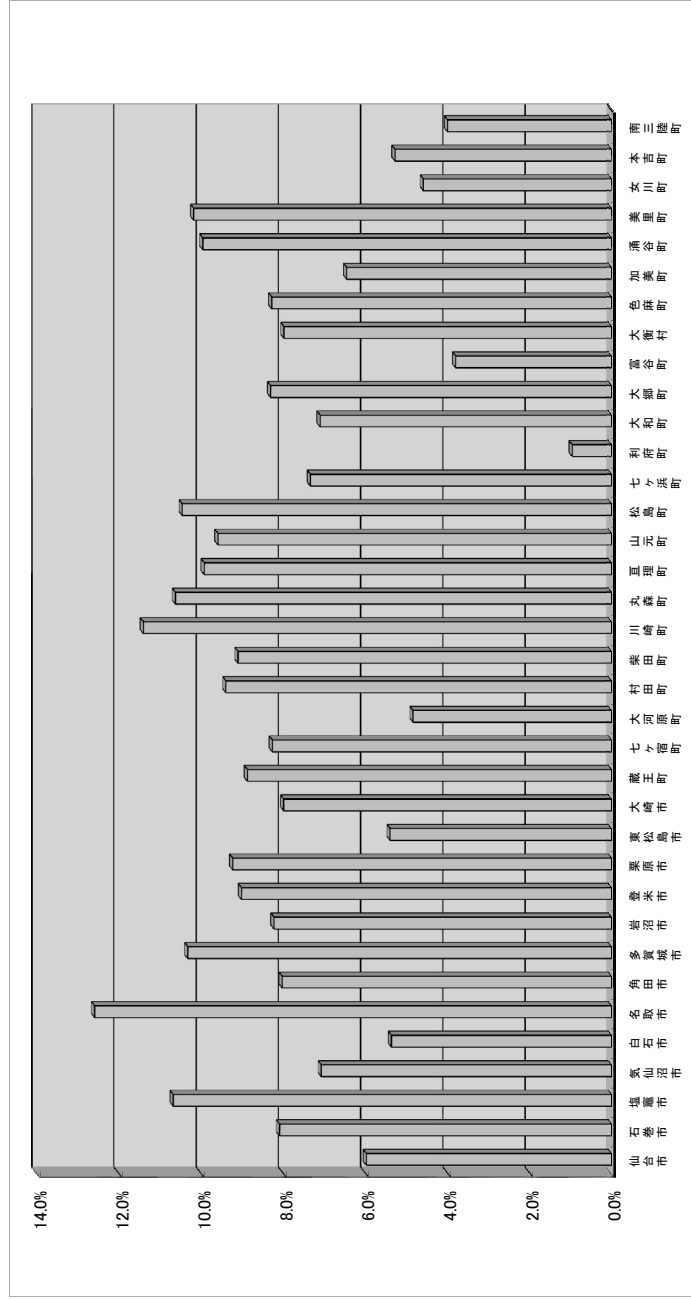


※より正確な分析のためには、分子については、Jから基準財政需要額に算入された額を差し引く必要があるが、ここでは簡略化してJをそのまま採用している。

④ 公営企業債に要する経費の財源とする地方債の償還の財源に充てたと認められる繰入金(=L) / 分母
各団体において、公営企業債償還のための繰出金が実質公債費比率に及ぼしている影響を分析する。
※より正確な分析のためには、繰出金のうち基準財政需要額に算入された額を考慮する必要があるが、ここでは省略する。

区 分 市町村名	L	分 母	L / 分母
仙 台 市	11,316,806	189,852,162	6.0%
石 巻 市	2,768,162	34,166,045	8.1%
塩 竈 市	1,012,912	9,476,459	10.7%
気 仙 沼 市	891,699	12,583,744	7.1%
白 石 市	418,640	7,781,570	5.4%
名 取 市	1,522,982	12,087,250	12.6%
角 田 市	531,213	6,610,120	8.0%
多 賀 城 市	968,601	9,372,019	10.3%
岩 沼 市	607,228	7,373,050	8.2%
登 米 市	2,055,193	22,761,227	9.0%
栗 原 市	2,104,745	22,778,332	9.2%
東 松 島 市	447,798	8,275,048	5.4%
大 崎 市	2,333,178	29,157,679	8.0%
蔵 王 町	294,536	3,316,209	8.9%
七ヶ 宿 町	101,618	1,227,877	8.3%
大 河 原 町	197,272	4,063,681	4.9%
村 田 町	290,572	3,089,393	9.4%
柴 田 町	568,388	6,237,485	9.1%
川 崎 町	325,747	2,864,320	11.4%
丸 森 町	451,119	4,242,762	10.6%
亘 理 町	589,717	5,935,320	9.9%
山 元 町	338,228	3,523,905	9.6%
松 島 町	331,796	3,169,729	10.5%
七ヶ 浜 町	264,919	3,602,895	7.4%
利 府 町	51,214	5,194,609	1.0%
大 和 町	350,467	4,926,794	7.1%
大 郷 町	198,874	2,390,378	8.3%
富 谷 町	243,100	6,365,560	3.8%
大 衡 村	151,773	1,898,077	8.0%
色 麻 町	193,237	2,330,523	8.3%
加 美 町	469,500	7,260,067	6.5%
浦 谷 町	376,385	3,775,769	10.0%
美 里 町	573,602	5,629,460	10.2%
女 川 町	209,023	4,539,250	4.6%
本 吉 町	147,785	2,792,085	5.3%
南 三 陸 町	183,212	4,568,765	4.0%

■ 「公営企業債に要する経費の財源とする地方債の償還の財源に充てたと認められる繰入金(=L) / 分母」の市町村比較
分母に対して、公営企業債の元利償還のために一般会計から繰り出した額が大きい団体の数値が大きくなっている。



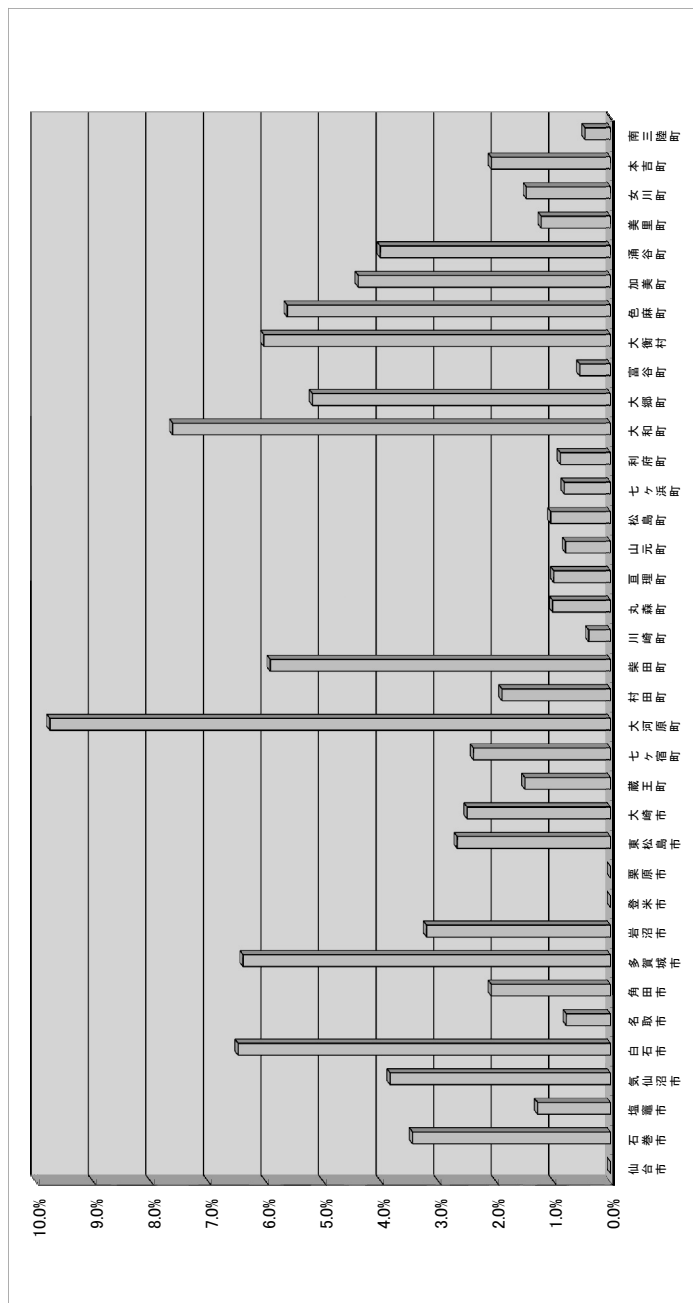
※より正確な分析のためには、分子については、から基準財政需要額に算入された額を差し引き簡略化してしをそのまま採用している。

⑤ 一部事務組合等の起こした地方債に充てたと認められる補助金又は負担金(=M) / 分母
 各団体において、一部事務組合の元利償還に充てられている補助金等が実質公債費比率に及ぼしている影響を分析する。
 ※より正確な分析のためには、補助金等のうち基準財政需要額に算入された額を考慮する必要があるが、ここでは省略する。

区 分 市町村名	M	分 母	M / 分母
仙台市	0	188,852,162	0.0%
石巻市	1,182,006	34,166,045	3.5%
塩竈市	121,988	9,476,459	1.3%
気仙沼市	484,288	12,583,744	3.8%
白石市	504,903	7,781,570	6.5%
名取市	95,239	12,087,250	0.8%
角田市	138,175	6,610,120	2.1%
多賀城市	600,084	9,372,019	6.4%
岩沼市	237,083	7,373,050	3.2%
登米市	0	22,761,227	0.0%
栗原市	0	22,778,332	0.0%
東松島市	222,015	8,275,048	2.7%
大崎市	732,143	29,157,679	2.5%
蔵王町	49,945	3,316,209	1.5%
七ヶ宿町	29,491	1,227,877	2.4%
大河原町	396,590	4,063,681	9.8%
村田町	58,844	3,089,393	1.9%
柴田町	369,979	6,237,485	5.9%
川崎町	11,417	2,854,320	0.4%
丸森町	43,486	4,242,762	1.0%
亘理町	59,664	5,935,320	1.0%
山元町	28,248	3,523,905	0.8%
松島町	33,517	3,169,729	1.1%
七ヶ浜町	29,682	3,602,895	0.8%
利府町	46,264	5,194,609	0.9%
大和町	375,714	4,926,794	7.6%
大郷町	124,231	2,390,378	5.2%
富谷町	35,355	6,365,560	0.6%
大衡村	114,713	1,898,077	6.0%
色麻町	131,384	2,330,523	5.6%
加美町	319,547	7,260,057	4.4%
涌谷町	151,783	3,775,769	4.0%
美里町	68,840	5,629,460	1.2%
女川町	67,203	4,539,250	1.5%
本吉町	58,313	2,792,085	2.1%
南三陸町	21,051	4,558,765	0.5%

(単位:千円)

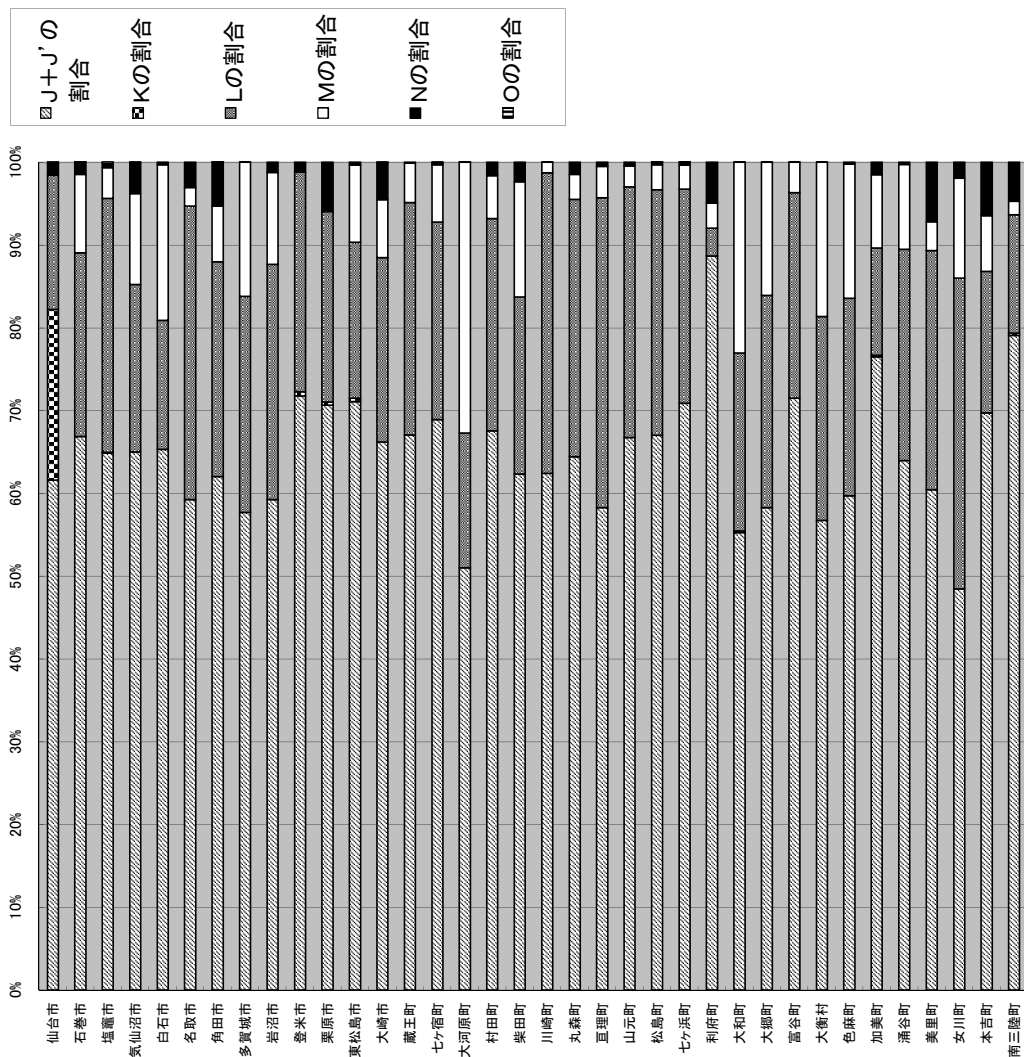
■ 「一部事務組合等の起こした地方債に充てたと認められる補助金又は負担金(=M) / 分母」の市町村比較
 分母に対して、一部事務組合の元利償還に充てられている補助金等に支出している補助金等が大きい団体の数
 値が大きくなっている。



※より正確な分析のためには、分子について、Mから基準財政需要額に算入された額を差し引く必要があるが、ここでは簡略化してMをそのまま採用している。

⑥ 各団体の実質公債費比率の分子(基準財政需要額に算入された公債費控除前)に占めるJ+J'～O各々の割合
 J+J' 公債費充当一般財源等額(繰上償還額及び満期一括償還地方債の元金に係る分を除く)+特定財源として控除された都市計画税収入
 K 満期一括償還地方債の1年当たりの元金償還金に相当するもの(年度割相当額)等
 L 公営企業債に要する経費の財源とする地方債の償還の財源に充てたと認められる繰入金
 M 一部事務組合等の起こした地方債に充てたと認められる補助金又は負担金
 N 公債費に準ずる債務負担行為に係るもの
 O 一時借入金の利子

区分 市町村名	J+J'の割合	Kの割合	Lの割合	Mの割合	Nの割合	Oの割合
仙台市	61.6%	20.6%	16.2%	0.0%	1.4%	0.2%
石巻市	66.8%	0.0%	22.2%	9.5%	1.5%	0.0%
塩竈市	64.9%	0.1%	30.7%	3.7%	0.5%	0.2%
気仙沼市	65.0%	0.0%	20.2%	11.0%	3.7%	0.1%
白石市	65.3%	0.0%	15.6%	18.8%	0.3%	0.0%
名取市	59.3%	0.0%	35.5%	2.2%	3.1%	0.0%
角田市	62.0%	0.0%	25.9%	6.7%	5.3%	0.0%
多賀城市	57.7%	0.0%	26.1%	16.2%	0.0%	0.0%
岩沼市	59.2%	0.0%	28.4%	11.1%	1.2%	0.0%
登米市	71.8%	0.5%	26.5%	0.0%	1.2%	0.0%
栗原市	70.7%	0.4%	23.0%	0.0%	6.0%	0.0%
東松島市	71.1%	0.4%	18.8%	9.3%	0.3%	0.0%
大崎市	66.2%	0.0%	22.3%	7.0%	4.4%	0.1%
蔵王町	67.1%	0.0%	28.1%	4.8%	0.1%	0.0%
七ヶ宿町	68.9%	0.0%	23.9%	6.9%	0.2%	0.1%
大河原町	51.0%	0.0%	16.3%	32.7%	0.0%	0.0%
村田町	67.5%	0.0%	25.7%	5.2%	1.6%	0.0%
柴田町	62.3%	0.0%	21.4%	13.9%	2.4%	0.0%
川崎町	62.4%	0.0%	36.3%	1.3%	0.0%	0.0%
丸森町	64.4%	0.0%	31.1%	3.0%	1.5%	0.0%
亘理町	58.3%	0.0%	37.4%	3.8%	0.5%	0.0%
山元町	66.7%	0.0%	30.3%	2.5%	0.5%	0.0%
松島町	67.0%	0.0%	29.7%	3.0%	0.3%	0.0%
七ヶ浜町	70.9%	0.0%	25.9%	2.9%	0.3%	0.0%
利府町	88.7%	0.0%	3.4%	3.0%	4.9%	0.0%
大和町	55.3%	0.2%	21.5%	23.0%	0.0%	0.0%
大郷町	58.3%	0.0%	25.7%	16.0%	0.0%	0.0%
富谷町	71.5%	0.0%	24.8%	3.6%	0.0%	0.0%
大衡村	56.7%	0.0%	24.6%	18.6%	0.1%	0.0%
色麻町	59.7%	0.0%	23.9%	16.2%	0.2%	0.0%
加美町	76.5%	0.2%	13.0%	8.8%	1.5%	0.0%
蒲谷町	64.0%	0.0%	25.5%	10.3%	0.3%	0.0%
美里町	60.4%	0.0%	28.9%	3.5%	7.2%	0.0%
女川町	48.4%	0.0%	37.5%	12.1%	1.9%	0.0%
本吉町	69.7%	0.0%	17.1%	6.7%	6.5%	0.0%
南三陸町	79.1%	0.3%	14.3%	1.6%	4.7%	0.0%

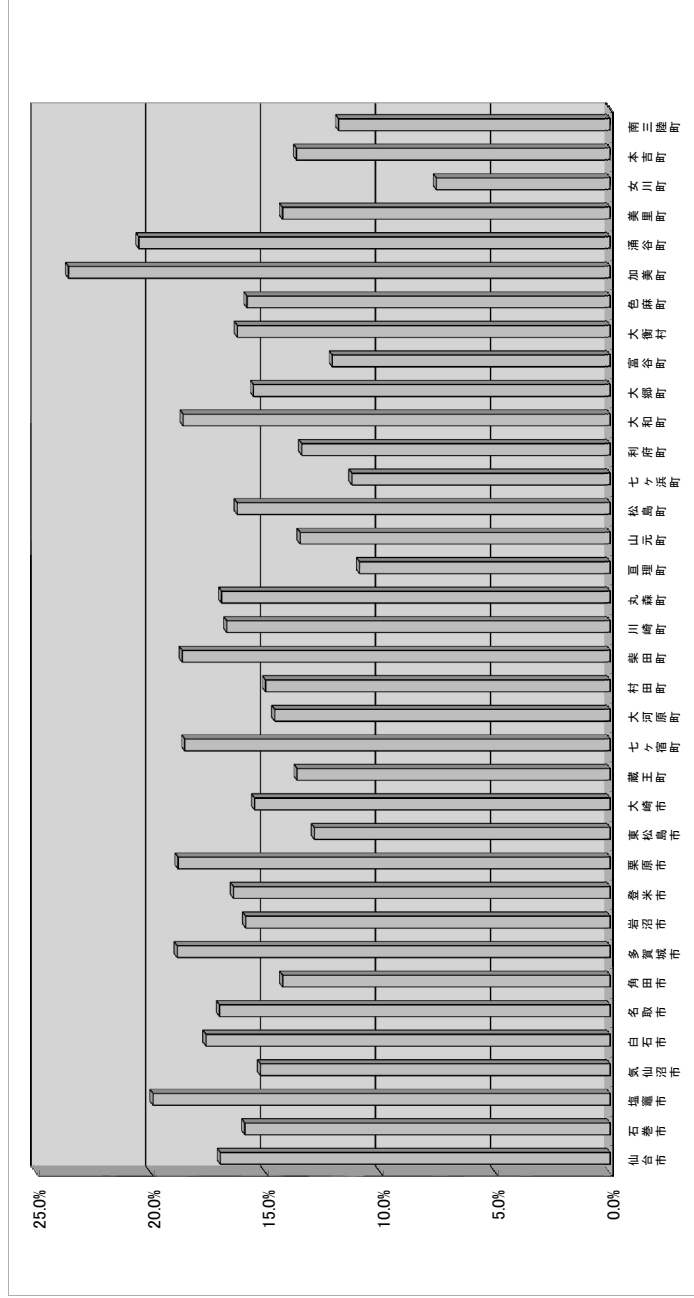


⑦ 基準財政需要額に算入された公債費(D～I)の合計 / 基準財政規模(A～C)の合計 / 標準財政規模(A～C)の合計 / 標準財政需要額に算入された元利償還金及び準元利償還金各団体において、基準財政需要額に算入された分子・分母から控除された元利償還金及び準元利償還金の大きさを分析する。

区 分	D～Iの合計	A～Cの合計	D～Iの合計 / A～Cの合計
市町村名			
仙台市	38,614,326	227,466,488	17.0%
石巻市	6,467,419	40,633,464	15.9%
塩竈市	2,355,911	11,832,370	19.9%
気仙沼市	2,261,172	14,844,916	15.2%
白石市	1,662,340	9,443,910	17.6%
名取市	2,478,094	14,565,344	17.0%
角田市	1,099,907	7,710,027	14.3%
多賀城市	2,177,495	11,549,514	18.9%
岩沼市	1,391,363	8,764,413	15.9%
登米市	4,467,623	27,228,850	16.4%
栗原市	5,278,648	28,056,980	18.8%
東松島市	1,224,187	9,499,235	12.9%
大崎市	5,343,797	34,501,476	15.5%
蔵王町	523,824	3,840,033	13.6%
七ヶ宿町	279,236	1,507,113	18.5%
大河原町	695,210	4,758,891	14.6%
村田町	545,652	3,635,045	15.0%
柴田町	1,428,898	7,666,383	18.6%
川崎町	571,966	3,426,286	16.7%
丸森町	864,174	5,106,936	16.9%
亘理町	727,693	6,663,013	10.9%
山元町	550,320	4,074,225	13.5%
松島町	614,525	3,784,254	16.2%
七ヶ浜町	456,873	4,059,768	11.3%
利府町	806,064	6,000,673	13.4%
大和町	1,125,574	6,052,368	18.6%
大郷町	439,677	2,830,055	15.5%
富谷町	876,904	7,242,464	12.1%
大衡村	367,867	2,265,944	16.2%
色麻町	438,048	2,768,571	15.8%
加美町	2,241,409	9,501,466	23.6%
涌谷町	975,003	4,750,772	20.5%
美里町	937,565	6,567,025	14.3%
女川町	372,318	4,911,568	7.6%
本吉町	441,970	3,234,055	13.7%
南三陸町	611,984	5,170,749	11.8%

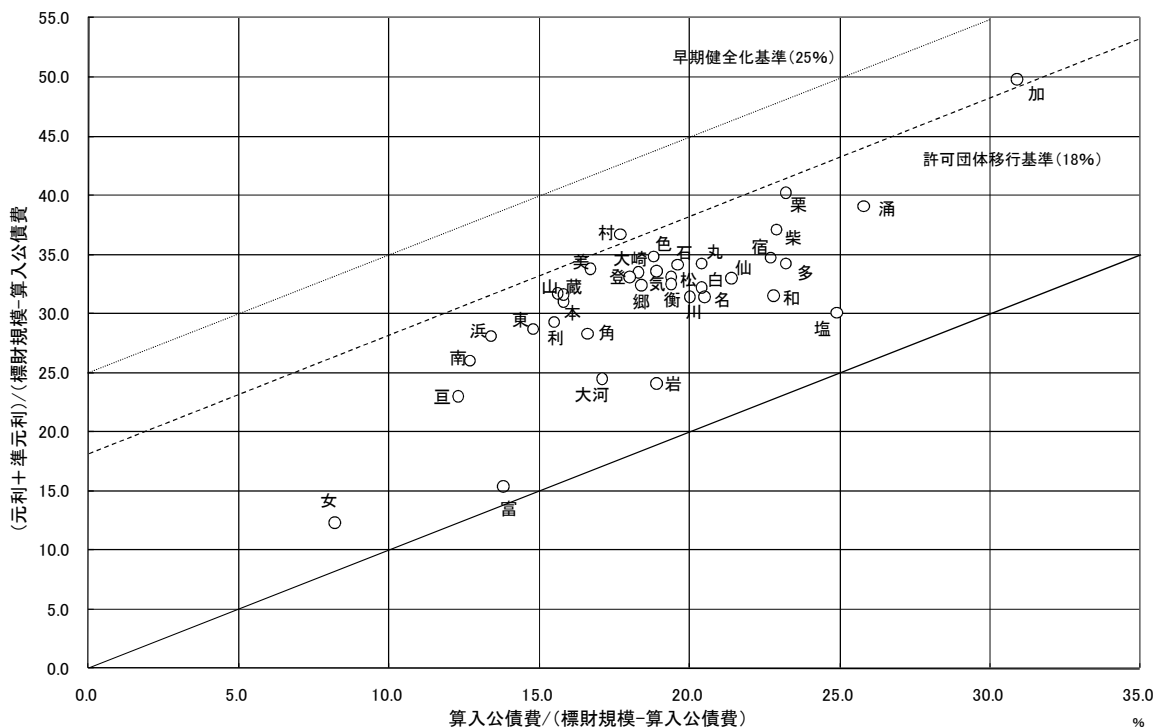
(単位:千円)

■「基準財政需要額に算入された公債費(D～I)の合計 / 標準財政規模(A～C)の合計」の市町村比較
 標準財政規模に対して、基準財政需要額に算入された分子・分母から控除された元利償還金及び準元利償還金の大きい団体の数値が大きくなっている。



さらに、実質公債費比率は、加算要素である公債費などをそのまま反映しているものではなく、地方交付税の算定基礎となった算入公債費も大きく影響している。この状況を表したのが、⑧である。

⑧ 実質公債費比率に係る公債費・算入公債費の構成分析



y 軸には加算要素である元利償還金と公営企業繰出入分などの準元利償還金の、標準的な財政規模（交付税算入分控除後）に対する割合をとり、x 軸には算入公債費の、標準的な財政規模（交付税算入分控除後）に対する割合をとっている。分母が共通なので、y 値マイナス x 値が実質公債費比率となる。

これによると、実質公債費比率の比率そのものが同程度であっても、加算要素の構成、算入公債費の状況などに違いが出ていることがわかる。

実質公債費比率については、早期健全化基準である 25.0% に達している団体はないものの、村田町、加美町については、実質公債費比率が、地方債の許可団体基準である 18.0% 以上となっている。

この 2 団体の状況を、表の⑧で見ていくと、加美町は表の右上に位置し、公債費割合も大きい一方、算入公債費の割合も大きく（ともに県内 1 位）、村田町は公債費割合が大きい一方（同 5 位）、算入公債費の割合は大きくない（同 22 位）。