

# 宮城の職業能力開発 事業概要



平成28年度事業実績



宮城県経済商工観光部産業人材対策課

# 目 次

I	公共職業訓練	
	平成28年度職業能力開発施設別の職業訓練実績	
	1. 県立校・国立県営校	1
	(1) 県立校	3
	(2) 国立県営校	8
	2. 高齢・障害・求職者雇用支援機構立施設	9
	(1) 宮城職業能力開発促進センター	9
	(2) 東北職業能力開発大学校	10
II	認定職業訓練	
	1. 平成28年度認定職業訓練実績	11
	2. 認定訓練運営費等の交付実績(過去5年間)	13
III	企業における職業能力開発	
	キャリア支援企業等創出促進事業	14
IV	職業訓練指導員	
	1. 平成28年度職業訓練指導員試験	15
	2. 平成28年度職業訓練指導員免許交付実績	15
V	技能検定・各種競技大会	
	1. 平成28年度技能検定	16
	2. 技能五輪及び技能グランプリ	22
	3. 障害者技能競技大会(アビリンピック)	23
VI	技能尊重気運の高揚	24
VII	宮城県職業能力開発審議:	25
VIII	仙台人材開発センター	25
IX	家内労働情報提供業務	26
	参考資料	
	1. 宮城県職業能力開発行政職員配置表	27
	2. 宮城県経済商工観光部産業人材対策課関係予算	27
	3. 宮城県の職業能力開発担当課・職業能力開発施設等の沿革	28
	4. 各種大会参加・入賞状況	34
	5. 叙勲受章者名簿・黄綬褒章受章者・卓越技能者・青年技能者の名簿	40

# I 公共職業訓練

## 平成28年度職業能力開発施設別の職業訓練実績

### 1 県立校・国立県営校

#### 普通課程

##### (1) 県立校

施設名	訓練科	訓練期間(月)	定員	前年度繰越者	当該年度定員	応募者	入校者	中退者	修了者					次年度繰越者	入校率	充足率	就職率	
									就職	うち就職者	未就職	未把握	進学					
白石高等技術専門学校	通信システムエンジニア科1年	24	20		20	13	9	2							7	45.0%	62.5%	-
	通信システムエンジニア科2年	24	20	16						16	16					-	100.0%	
	プログラムエンジニア科1年	24	20		20	28	16	2						14	80.0%	85.0%	-	
	プログラムエンジニア科2年	24	20	18				1		17	17					-	100.0%	
計		2科	80	34	40	41	25	5	0	33	33	0	0	0	21	62.5%	62.5%	100.0%

仙台高等技術専門学校	自動車整備科1年	24	20		20	47	21	1							20	105.0%	97.5%	-
	自動車整備科2年	24	20	18				1		18	18					-	100.0%	
	機械エンジニア1年	24	15		15	16	12							12	80.0%	73.3%	-	
	機械エンジニア2年	24	15	10						10	10				-	100.0%		
	電子制御システム1年	24	20		20	16	16	3						13	80.0%	82.5%	-	
	電子制御システム2年	24	20	17						17	17					-	100.0%	
	電気科	12	20		20	29	20	1		19	17	1		1	100.0%	100.0%	89.5%	
	建築製図科	12	20		20	21	17	4		13	12	1			85.0%	85.0%	92.3%	
	広告看板科	12	10		10	13	9	3		6	4	2			90.0%	90.0%	66.7%	
	設備工事科	12	20		20	14	15	2		13	13				75.0%	75.0%	100.0%	
塗装施工科	12	20		20	10	10	3		7	7				50.0%	50.0%	100.0%		
計		8科	200	45	145	166	120	18	0	103	98	4	0	1	45	82.8%	82.5%	95.1%

大崎高等技術専門学校	電気科	12	20		20	14	13	1		12	11	1			65.0%	65.0%	91.7%
	建築科	12	15		15	11	11	5		6	6				73.3%	73.3%	100.0%
計		2科	35	0	35	25	24	6	0	18	17	1	0	0	68.6%	68.6%	94.4%

石巻高等技術専門学校	自動車整備科1年	24	20		20	33	20								20	100.0%	87.5%	-
	自動車整備科2年	24	20	15				1		14	14					-	100.0%	
	金属加工科	12	20		20	10	8			8	8				40.0%	40.0%	100.0%	
	木工科	12	10		10	4	3			3	3				30.0%	30.0%	100.0%	
計		3科	70	15	50	47	31	1	0	25	25	0	0	0	20	62.0%	65.7%	100.0%

気仙沼高等技術専門学校	自動車整備科1年	24	15		15	11	8								8	53.3%	60.0%	-
	自動車整備科2年	24	15	10						10	10					-	100.0%	
	オフィスビジネス科	12	15		15	10	7	1	1	6	6				46.7%	46.7%	100.0%	
計		2科	45	10	30	21	15	1	1	16	16	0	0	0	8	50.0%	55.6%	100.0%

県立校合計		5校 17科	430	104	300	300	215	31	1	195	189	5	0	1	94	71.7%	74.2%	96.9%
-------	--	--------	-----	-----	-----	-----	-----	----	---	-----	-----	---	---	---	----	-------	-------	-------

			定員	前年度繰越者	当該年度定員	応募者	入校者	中退者	修了者					次年度繰越者	入校率	充足率	就職率	
									就職	うち就職者	未就職	未把握	進学					
平成27年度	5校	17科	430	87	300	318	233	25	0	191	182	9	0	0	104	77.7%	74.4%	95.3%
平成26年度	5校	17科	430	99	300	265	197	30	3	178	171	5	0	2	88	65.7%	68.8%	96.1%
平成25年度	5校	17科	430	82	300	293	223	27	4	178	172	4	0	2	100	74.3%	70.9%	96.7%
平成24年度	5校	19科	465	113	335	294	261	56	11	235	217	16	0	2	83	77.9%	80.4%	92.7%
平成23年度	5校	19科	465	115	335	444	295	47	14	249	233	12	0	4	114	88.1%	88.2%	93.9%
平成22年度	5校	19科	475	116	345	372	325	50	9	276	224	49	0	3	115	94.2%	92.8%	81.8%

##### (2) 国立県営校

施設名	訓練科	訓練期間(月)	定員	前年度繰越者	当該年度定員	応募者	入校者	中退者	修了者					次年度繰越者	入校率	充足率	就職率	
									就職	うち就職者	未就職	未把握	進学					
宮城障害者職業能力開発校	デジタルデザイン科	12	10		10	5	2	2								20.0%	20.0%	-
	OABビジネス科	12	10		10	8	4	2	1	2	1	1				40.0%	40.0%	66.7%
	情報システム科	12	10		10	5	4	2	1	2	1	1				40.0%	40.0%	66.7%
計		3科	30		30	18	10	6	2	4	2	2	0	0	33.3%	33.3%	66.7%	

平成27年度	1校	3科	30		30	25	18	7	6	11	10	1	0	0	60.0%	60.0%	94.1%
平成26年度	1校	3科	30		30	28	15	6	3	9	4	5	0	0	50.0%	50.0%	58.3%
平成25年度	1校	3科	30		30	32	14	9	6	5	4	1	0	0	46.7%	46.7%	90.9%
平成24年度	1校	3科	30		30	52	30	14	12	16	16	0	0	0	100.0%	100.0%	100.0%
平成23年度	1校	3科	30		30	40	27	6	5	21	7	14	0	0	90.0%	90.0%	46.2%

短期課程

(1) 施設内訓練

施設名	訓練科	コース数	訓練期間(月)	前年度繰越者	当該年度定員	応募者	入校者	中退者	修了者		次年度繰越者	入校率(%)	就職率(%)
									うち就職者	うち未就職者			
白石校	電気通信工事, 造園	2	6	-	20	11	11		11	6	5	55.0%	54.5%
仙台校	左官, 造園	2	6	-	20	17	12	1	16	7	9	60.0%	43.8%
大崎校	造園	1	6	-	10	10	9		9	7	1	90.0%	77.8%
石巻校	溶接, 配管	3	6	-	15	6	6	1	5	5		40.0%	100.0%
気仙沼校	溶接	2	6	-	10	2	2		2	1		20.0%	50.0%
計		10	-	-	75	46	40	2	43	26	15	53.3%	60.5%

(2) 委託訓練

(①知識習得コース+②委託訓練活用型デュアルシステム+③資格習得コース+④母子家庭の母等の職業的自立促進コース+⑤育児等の両立の配慮した再就職支援コース)

施設名	訓練科	コース数	訓練期間(月)	前年度繰越者	当該年度定員	応募者	入校者	中退者	修了者		次年度繰越者	入校率(%)	就職率(%)			
									うち就職者	うち未就職者						
白石校	IT応用, ビジネスソフトウェア等	21	3,4,6	62	280	257	220	10	4	210	147	63	62	78.6%	70.6%	
仙台校	医療事務, 訪問介護等	44	4,6,24	138	776	1,252	705	60	37	621	481	127	162	90.9%	78.7%	
大崎校	OA基礎, 不動産管理等	18	3,4	48	265	276	242	10	4	230	191	39	50	91.3%	83.3%	
石巻校	IT基礎, 経理基礎等	13	3	18	180	106	101	13	8	96	82	14	10	56.1%	86.5%	
気仙沼校	IT基礎	2	3		35	38	32	7	5	17	8	8	1	91.4%	59.1%	
計		98	-	266	1,536	1,929	1,300	100	58	1,174	909	251	14	292	84.6%	78.5%

①知識等習得コース

施設名	訓練科	コース数	訓練期間(月)	前年度繰越者	当該年度定員	応募者	入校者	中退者	修了者		次年度繰越者	入校率(%)	就職率(%)			
									うち就職者	うち未就職者						
白石校	IT応用, ビジネスソフトウェア等	19	3,6	62	245	221	189	10	4	179	126	53	62	77.1%	71.0%	
仙台校	医療事務, 訪問介護等	35	3,6	138	593	1,103	579	47	34	521	388	121	149	97.6%	76.0%	
大崎校	OA基礎, 不動産管理等	16	3	48	235	257	224	8	3	214	175	39	50	95.3%	82.0%	
石巻校	IT基礎, 経理基礎等	13	3	18	180	106	101	13	8	96	82	14	10	56.1%	86.5%	
気仙沼校	IT基礎	2	3		35	38	32	7	5	17	8	8	1	91.4%	59.1%	
計		85	-	266	1,288	1,725	1,125	85	54	1,027	779	235	13	279	87.3%	77.1%

②委託訓練活用型デュアルシステム

施設名	訓練科	コース数	訓練期間(月)	前年度繰越者	当該年度定員	応募者	入校者	中退者	修了者		次年度繰越者	入校率(%)	就職率(%)		
									うち就職者	うち未就職者					
白石校	IT基礎実践	2	4		35	36	31		31	21	10		88.6%	67.7%	
仙台校	IT基礎実践, OA基礎実践等	5	4		100	99	83	6	2	77	71	6		83.0%	92.4%
大崎校	IT基礎実践, 訪問介護サービス実践	2	4		30	19	18	2	1	16	16			60.0%	100.0%
計		9	-		165	154	132	8	3	124	108	16		80.0%	87.4%

③資格習得コース

施設名	訓練科	コース数	訓練期間(月)	前年度繰越者	当該年度定員	応募者	入校者	中退者	修了者		次年度繰越者	入校率(%)	就職率(%)		
									うち就職者	うち未就職者					
仙台校	介護福祉士養成, 保健士養成	2	24		40	24	19	6	1				13	47.5%	100.0%
計		2	-		40	24	19	6	1				13	47.5%	100.0%

④母子家庭の母等の職業的自立促進コース

施設名	訓練科	コース数	訓練期間(月)	前年度繰越者	当該年度定員	応募者	入校者	中退者	修了者		次年度繰越者	入校率(%)	就職率(%)	
									うち就職者	うち未就職者				
仙台校	IT基礎	1	3		23	10	8		8	7			34.8%	87.5%
計		1	-		23	10	8		8	7			34.8%	87.5%

⑤育児等の両立の配慮した再就職支援コース

施設名	訓練科	コース数	訓練期間(月)	前年度繰越者	当該年度定員	応募者	入校者	中退者	修了者		次年度繰越者	入校率(%)	就職率(%)	
									うち就職者	うち未就職者				
仙台校	IT基礎	1	3		20	16	16	1	15	15			80.0%	100.0%
計		1	-		20	16	16	1	15	15			80.0%	100.0%

(3) 障害者訓練

施設名	訓練科	コース数	訓練期間(月)	前年度繰越者	当該年度定員	応募者	入校者	中退者	修了者		次年度繰越者	入校率(%)	就職率(%)			
									うち就職者	うち未就職者						
宮城障害者職業能力開発校	施設内(知的)総合実務	1	12	-	30	47	29	11	9	18	16	2		96.7%	92.6%	
	施設内(身体)パソコン基礎・実務	5	4,6	-	40	29	28	2	26	13	13			70.0%	50.0%	
	委託就労訓練	1	3	-	10	1	1		1		1			10.0%	0.0%	
	委託ITビジネス	2	3	-	20	20	18	1		17	3	14			90.0%	17.6%
	委託IT総合	2	3	-	6	4	4	1		3	1	2			66.7%	33.3%
	委託椎茸出荷, 焼鳥製造準備作	2	3	-	2	2	2			1	1				100.0%	100.0%
計		13	-	-	108	103	82	15	9	66	34	32			75.9%	57.3%

(4) 在職者訓練

施設名	訓練科	コース数	訓練期間(日)	前年度繰越者	当該年度定員	応募者	入校者	中退者	修了者		次年度繰越者	受講率(%)	就職率(%)		
									うち就職者	うち未就職者					
白石校	IT基礎, 造園, プログラムエンジニア	14	2	-	180	-	143	-	-	125	-	-	-	79.4%	-
仙台校	自動車電装基礎, 造園	2	2	-	35	-	31	-	-	28	-	-	-	88.6%	-
大崎校	電気, 建築, 造園	3	2	-	30	-	13	-	-	12	-	-	-	43.3%	-
石巻校	溶接	1	2	-	10	-	5	-	-	5	-	-	-	50.0%	-
気仙沼校	溶接, オフィスビジネス	6	2	-	60	-	56	-	-	47	-	-	-	93.3%	-
宮障校	OAビジネス	1	2	-	10	-	5	-	-	5	-	-	-	50.0%	-
計		27	-	-	325	-	253	-	-	222	-	-	-	77.8%	-

(1) 県立校

施設名	訓練課程	訓練科	訓練期間 (月)	前年度 繰越者	当該 年度 定員	応募者	入校者	中退者	修了者					次年度 繰越者	入校率	充足率	就職率	
									うち 就職者	未就職	未把握	進学	うち 就職者					
白石高等技術専門学校	普通	通信システムエンジニア科1年	24		20	13	9	2						7	45.0%	62.5%	-	
	普通	通信システムエンジニア科2年	24	16					16	16					-		100.0%	
	普通	プログラムエンジニア科1年	24		20	28	16	2						14	80.0%	85.0%	-	
	普通	プログラムエンジニア科2年	24	18				1		17	17				-		100.0%	
	短期施設内	造園科	6		10	9	9			9	4	5			90.0%		44.4%	
	短期施設内	電気通信工事科	6		10	2	2			2	2				20.0%		100.0%	
	短期委託	IT基礎科3	3	15						15	9	6			-		60.0%	
	短期委託	OA基礎科2	3	9						9	6	3			-		66.7%	
	短期委託	医療事務科3	3	10				2	1	8	5	3			-		66.7%	
	短期委託	訪問介護科4	3	11						11	10	1			-		90.9%	
	短期委託	訪問介護科5	3	6						6	6				-		100.0%	
	短期委託	IT基礎科4	3	11						11	7	4			-		63.6%	
	短期委託	ビジネスソフトウェア科1	6		20	7	6			6	2	4			30.0%		33.3%	
	短期委託	IT基礎科1	3		20	35	19			19	15	4			95.0%		78.9%	
	短期委託	医療事務科1	3		20	16	16	2	1	14	10	4			80.0%		73.3%	
	短期委託	不動産管理科	6		20	25	20	2	2	18	12	6			100.0%		70.0%	
	短期委託	経理基礎科1	3		20	25	20			20	16	4			100.0%		80.0%	
	短期委託	ビジネスソフトウェア科2	6		20	15	15	2		13	9	4			75.0%		69.2%	
	短期委託	IT基礎科2	3		20	18	16			16	10	6			80.0%		62.5%	
	短期委託	IT応用科	3		15	14	14	1		13	9	4			93.3%		69.2%	
	短期委託	IT基礎科3	3		20	18	15							15	75.0%		-	
	短期委託	訪問介護科1	3		15	13	13							13	86.7%		-	
	短期委託	IT基礎科4	3		20	12	12							12	60.0%		-	
	短期委託	経理基礎科2	3		20	17	17							17	85.0%		-	
	短期委託	訪問介護科2	3		15	6	6	1						5	40.0%		-	
	短期デュアル	IT基礎実践科	4		20	24	20			20	12	8			100.0%		60.0%	
	短期デュアル	訪問介護サービス実践科	4		15	12	11			11	9	2			73.3%		81.8%	
普通課程			4コース	34	40	41	25	5	0	33	33	0	0	0	21	62.5%	62.5%	100.0%
短期課程			23コース	62	300	268	231	10	4	221	153	68	0	0	62	77.0%		69.8%
うち	施設内	2コース	0	20	11	11	0	0	11	6	5	0	0	0	55.0%		54.5%	
	委託	21コース	62	280	257	220	10	4	210	147	63	0	0	62	78.6%		70.6%	
	うち 知識習得	19コース	62	245	221	189	10	4	179	126	53	0	0	62	77.1%		71.0%	
	デュアル	2コース	0	35	36	31			31	21	10				88.6%		67.7%	
<b>合計</b>			<b>27コース</b>	<b>96</b>	<b>340</b>	<b>309</b>	<b>256</b>	<b>15</b>	<b>4</b>	<b>254</b>	<b>186</b>	<b>68</b>	<b>0</b>	<b>0</b>	<b>83</b>	<b>75.3%</b>	<b>-</b>	<b>73.6%</b>
在職者訓練 (Word, Excel, PowerPoint, Access基礎・応用, LAN入門, 造園)			14コース		180		143			125					79.4%			

施設名	訓練課程	訓練科	訓練期間 (月)	前年度 繰越者	当該 年度 定員	応募者	入校者	中退者	修了者					次年度 繰越者	入校率	充足率	就職率	
									うち 就職者	うち 就職者	未就職	未把握	進学					
仙台高等技術専門校	普通	自動車整備科1年	24		20	47	21	1						20	105.0%	97.5%	-	
	普通	自動車整備科2年	24	18				1			18	18			-		100.0%	
	普通	機械エンジニア1年	24		15	16	12							12	80.0%	73.3%	-	
	普通	機械エンジニア2年	24	10							10	10			-		100.0%	
	普通	電子制御システム1年	24		20	16	16	3						13	80.0%		-	
	普通	電子制御システム2年	24	17							17	17			-		100.0%	
	普通	電気科	12		20	29	20	1			19	17	1		100.0%	100.0%	89.5%	
	普通	建築製図科	12		20	21	17	4			13	12	1		85.0%	85.0%	92.3%	
	普通	広告看板科	12		10	13	9	3			6	4	2		90.0%	90.0%	66.7%	
	普通	設備工事科	12		20	14	15	2			13	13			75.0%	75.0%	100.0%	
	普通	塗装施工科	12		20	10	10	3			7	7			50.0%	50.0%	100.0%	
	短期施設内	造園科	6		10	12	7				12	3	9		70.0%	70.0%	25.0%	
	短期施設内	左官科	6		10	5	5	1			4	4			50.0%	50.0%	100.0%	
	短期委託	訪問介護科4	3	20							20	19	1		-		95.0%	
	短期委託	IT基礎科6	3	19							19	14	5		-		73.7%	
	短期委託	IT応用科4	3	20				1	1		19	14	5		-		75.0%	
	短期委託	ビジネスマーケティング科2	3	20					2	2	18	16	2		-		90.0%	
	短期委託	医療事務科6	3	19							19	14	4	1	-		73.7%	
	短期委託	訪問介護科5	3	20							20	19	1		-		95.0%	
	短期委託	IT基礎科7	3	20							20	11	7	2	-		55.0%	
	短期委託	IT基礎科1	3		23	57	23	1	1		22	19	3		100.0%		87.0%	
	短期委託	医療事務科1	3		20	31	20	0	0		20	18	1	1	100.0%		90.0%	
	短期委託	経理事務科1	6		20	74	20	1	1		19	14	5		100.0%		75.0%	
	短期委託	IT基礎科2	3		23	53	23	2	2		21	15	6		100.0%		73.9%	
	短期委託	ビジネスソフトウェア科1	6		20	50	20	3	1		17	8	8	1	100.0%		50.0%	
	短期委託	医療事務科2	3		20	28	20	1	1		19	14	4	1	100.0%		75.0%	
	短期委託	IT基礎科3	3		23	54	23				23	14	9		100.0%		60.9%	
	短期委託	IT応用科1	3		20	47	20	1			19	16	3		100.0%		84.2%	
	短期委託	医療事務科3	3		20	37	20	3	3		17	9	7	1	100.0%		60.0%	
	短期委託	IT基礎科4	3		23	44	23	2	2		21	17	3	1	100.0%		82.6%	
	短期委託	IT応用科2	3		20	25	20	1	1		19	14	4	1	100.0%		75.0%	
	短期委託	医療事務科4	3		20	15	14	1			13	9	3	1	70.0%		69.2%	
	短期委託	ビジネスソフトウェア科2	6		20	39	20	4	3		16	13	3		100.0%		84.2%	
	短期委託	IT基礎科5	3		23	49	23				23	16	7		100.0%		69.6%	
	短期委託	IT基礎科6	3		23	41	23				23	15	7	1	100.0%		65.2%	
	短期委託	IT応用科3	3		20	27	20	5	4		15	12	3		100.0%		84.2%	
	短期委託	医療事務科5	3		20	30	20	2			18	14	4		100.0%		77.8%	
	短期委託	IT基礎科7	3		23	44	21	1	1		20	15	5		91.3%		76.2%	
	短期委託	IT基礎科8	3		23	38	23	2	2		21	14	7		100.0%		69.6%	
	短期委託	医療事務科6	3		20	27	20				20	15	4	1	100.0%		75.0%	
	短期委託	経理事務科2	6		20	66	20	5	4					15	100.0%		100.0%	
	短期委託	介護職員実務者研修科	6		20	27	20							20	100.0%		-	
	短期委託	IT基礎科9	3		23	48	23	1	1					22	100.0%		100.0%	
	短期委託	IT応用科4	3		20	23	19	3	2					16	95.0%		100.0%	
	短期委託	医療事務科7	3		20	33	20	4	2					16	100.0%		100.0%	
短期委託	IT基礎科10	3		23	38	23	1						22	100.0%		-		
短期委託	Webアプリケーション開発科	6		20	18	15							15	75.0%		-		
短期委託	IT基礎科11	3		23	40	23							23	100.0%		-		
短期デュアル	訪問介護サービス実践科1	4		20	16	13	1			12	11	1		65.0%		91.7%		
短期デュアル	訪問介護サービス実践科2	4		20	20	18	2	1		16	15	1		90.0%		94.1%		
短期デュアル	訪問介護サービス実践科3	4		20	20	19	1			18	17	1		95.0%		94.4%		
短期デュアル	訪問介護サービス実践科4	4		20	17	13				13	12	1		65.0%		92.3%		
短期デュアル	訪問介護サービス実践科5	4		20	26	20	2	1		18	16	2		100.0%		89.5%		
短期資格取得	介護福祉士養成科	24		20	12	10	2	1					8	50.0%		100.0%		
短期資格取得	保健士養成科	24		20	12	9	4						5	45.0%		-		
短期母子家庭の母等	IT基礎科	3		23	10	8				8	7		1	34.8%		87.5%		
短期育児等の両立	IT基礎科	3		20	16	16	1			15	15			80.0%		100.0%		
普通課程			11コース	45	145	166	120	18	0	103	98	4	0	1	45	82.8%	82.5%	95.1%
短期課程			46コース	138	796	1269	717	61	37	637	488	136	13	0	162	90.1%	77.9%	43.8%
うち 施設内			2コース	0	20	17	12	1	0	16	7	9	0	0	0	60.0%		78.7%
委託			44コース	138	776	1252	705	60	37	621	481	127	13	0	162	90.9%		78.7%
うち 知識習得			35コース	138	593	1103	579	47	34	521	388	121	12	0	149	97.6%		76.0%
デュアル			5コース	0	100	99	83	6	2	77	71	6	0	0	0	83.0%		92.4%
資格取得			2コース	0	40	24	19	6	1	0	0	0	0	0	13	47.5%		100.0%
母子家庭の母等			1コース	0	23	10	8	0	0	8	7		1	0	0	34.8%		87.5%
育児等の両立			1コース	0	20	16	16	1	0	15	15	0	0	0	0	80.0%		100.0%
合計			57コース	183	941	1435	837	79	37	740	586	140	13	1	207	88.9%	-	80.2%
在職者訓練(自動車電装基礎科 造園科)			2コース		35		31			28						88.6%		

施設名	訓練課程	訓練科	訓練期間 (月)	前年度 繰越者	当該 年度 定員	応募者	入校者	中退者	修了者		未就職	未把握	進学	次年度 繰越者	入校率	充足率	就職率	
									うち 就職者	うち 就職者								
大崎高等技術専科	普通	電気科	12		20	14	13	1		12	11	1			65.0%	65.0%	91.7%	
	普通	建築科	12		15	11	11	5		6	6				73.3%	73.3%	100.0%	
	短期 施設内	造園科	6		10	10	9			9	7	1	1		90.0%	90.0%	77.8%	
	短期 委託	IT基礎科4	3	16						16	13	3			-		81.3%	
	短期 委託	IT応用科	3	16						16	12	4			-		75.0%	
	短期 委託	OA基礎科3	3	16				1	1	15	14	1			-		93.8%	
	短期 委託	訪問介護科2	3		15	20	18							18	120.0%		-	
	短期 委託	経理基礎科3	3		20	16	13							13	65.0%		-	
	短期 委託	IT応用科	3		15	19	19							19	126.7%		-	
	短期 委託	IT基礎科1	3		20	31	24	1		23	17	6			120.0%		73.9%	
	短期 委託	医療事務科1	3		15	20	17			17	12	5			113.3%		70.6%	
	短期 委託	IT基礎科2	3		20	29	23	2	1	21	21				115.0%		100.0%	
	短期 委託	宅建準備科	3		20	20	20	1		19	13	6			100.0%		68.4%	
	短期 委託	経理基礎科1	3		20	18	16			16	14	2			80.0%		87.5%	
	短期 委託	IT基礎科3	3		20	20	19			19	18	1			95.0%		94.7%	
	短期 委託	IT基礎科4	3		20	27	20	1		19	14	5			100.0%		73.7%	
	短期 委託	医療事務科2	3		15	14	13	1		12	10	2			86.7%		83.3%	
	短期 委託	訪問介護科1	3		15	8	7			7	7				46.7%		100.0%	
	短期 委託	経理基礎科2	3		20	15	15	1	1	14	10	4			75.0%		73.3%	
	短期 デュアル	訪問介護サービス 実践科1	4		15	14	14	2	1	12	12				93.3%		100.0%	
短期 デュアル	訪問介護サービス 実践科2	4		15	5	4			4	4				26.7%		100.0%		
普通課程			2コース	0	35	25	24	6	0	18	17	1	0	0	68.6%	68.6%	94.4%	
短期課程			19コース	48	275	286	251	10	4	239	198	40	1	0	50	91.3%	83.1%	
うち	施設内		1コース	0	10	10	9	0	0	9	7	1	1	0	0	90.0%	77.8%	
	委託		18コース	48	265	276	242	10	4	230	191	39	0	0	50	91.3%	83.3%	
	うち 知識習得		16コース	48	235	257	224	8	3	214	175	39	0	0	50	95.3%	82.0%	
	デュアル		2コース	0	30	19	18	2	1	16	16	0	0	0	0	60.0%	100.0%	
<b>合計</b>			<b>21コース</b>	<b>48</b>	<b>310</b>	<b>311</b>	<b>275</b>	<b>16</b>	<b>4</b>	<b>257</b>	<b>215</b>	<b>41</b>	<b>1</b>	<b>0</b>	<b>50</b>	<b>88.7%</b>	<b>-</b>	<b>83.9%</b>
在職者訓練 (電気・建築・造園科 技能検定対策)			3コース		30		13			12					43.3%			

施設名	訓練課程	訓練科	訓練期間 (月)	前年度 繰越者	当該 年度 定員	応募者	入校者	中退者	修了者				次年度 繰越者	入校率	充足率	就職率		
									うち 就職者	うち 就職者	未就職	未把握 進学						
石巻高等技術専門学校	普通	自動車整備科1年	24		20	33	20							20	100.0%	87.5%	-	
	普通	自動車整備科2年	24	15				1		14	14				-		100.0%	
	普通	金属加工科	12		20	10	8			8	8				40.0%	40.0%	100.0%	
	普通	木工科	12		10	4	3			3	3				30.0%	30.0%	100.0%	
	短期 施設内	溶接科	6		5	3	3	1		2	2				60.0%		100.0%	
	短期 施設内	配管科	6		5	1	1			1	1				20.0%		100.0%	
	短期 施設内	配管科	6		5	2	2			2	2				40.0%		100.0%	
	短期 委託	IT基礎科5	3	5						5	5				-		100.0%	
	短期 委託	IT基礎科6	3	5						5	5				-		100.0%	
	短期 委託	OA基礎科4	3	8				1	1	7	7				-		100.0%	
	短期 委託	経理基礎科1	3		15	7	7	1	1	6	4	2			46.7%		71.4%	
	短期 委託	IT基礎科1	3		20	13	13	1		12	11	1			65.0%		91.7%	
	短期 委託	IT基礎科2	3		20	10	10			10	9	1			50.0%		90.0%	
	短期 委託	経理基礎科2	3		15	13	11	2	1	9	4	5			73.3%		50.0%	
	短期 委託	医療事務科1	3		20	10	9	1		8	7	1			45.0%		87.5%	
	短期 委託	IT基礎科3	3		20	16	16	2	2	14	12	2			80.0%		87.5%	
	短期 委託	経理基礎科3	3		15	6	6	2	2	4	4				40.0%		100.0%	
	短期 委託	医療事務科2	3		20	5	5	1		4	4				25.0%		100.0%	
	短期 委託	IT基礎科4	3		20	16	14	2	1	12	10	2			70.0%		84.6%	
	短期 委託	経理基礎科4	3		15	10	10							10	66.7%		-	
普通課程			4コース	15	50	47	31	1	0	25	25	0	0	0	20	62.0%	65.7%	100.0%
短期課程			16コース	18	195	112	107	14	8	101	87	14	0	0	10	54.9%		87.2%
うち 施設内			3コース	0	15	6	6	1	0	5	5	0	0	0	0	40.0%		100.0%
委託 知識習得			13コース	18	180	106	101	13	8	96	82	14	0	0	10	56.1%		86.5%
<b>合計</b>			<b>20コース</b>	<b>33</b>	<b>245</b>	<b>159</b>	<b>138</b>	<b>15</b>	<b>8</b>	<b>126</b>	<b>112</b>	<b>14</b>	<b>0</b>	<b>0</b>	<b>30</b>	<b>56.3%</b>	<b>-</b>	<b>89.6%</b>
在職者訓練 (Tig溶接の理論と実際)			1コース		10		5			5					50.0%			



施設名	訓練課程	訓練科	訓練期間 (月)	前年度 繰越者	当該 年度 定員	応募者	入校者	中退者	修了者					次年度 繰越者	入校率	充足率	就職率	
									うち 就職者	うち 就職者	未就職	未把握	進学					
気仙沼高等 技術専門校	普通	自動車整備科1年	24		15	11	8							8	53.3%	60.0%	-	
	普通	自動車整備科2年	24	10						10	10				-		100.0%	
	普通	オフィスビジネス科	12		15	10	7	1	1	6	6				46.7%		100.0%	
	短期 施設内	溶接科	6		5	1	1			1				1	20.0%		-	
	短期 施設内	溶接科	6		5	1	1			1	1				20.0%		100.0%	
	短期 委託	IT基礎科2	3		20	23	20	3	3	17	8	8	1		100.0%		55.0%	
	短期 委託	IT基礎科4	3		15	15	12	4	2					8	80.0%		100.0%	
普通課程			3コース	10	30	21	15	1	1	16	16	0	0	0	8	50.0%	55.6%	100.0%
短期課程			4コース	0	45	40	34	7	5	19	9	8	1	1	8	75.6%		58.3%
うち 施設内			2コース	0	10	2	2	0	0	2	1	0	0	1	0	20.0%		50.0%
委託 知識習得			2コース	0	35	38	32	7	5	17	8	8	1	0	8	91.4%		59.1%
<b>合計</b>			<b>7コース</b>	<b>10</b>	<b>75</b>	<b>61</b>	<b>49</b>	<b>8</b>	<b>6</b>	<b>35</b>	<b>25</b>	<b>8</b>	<b>1</b>	<b>1</b>	<b>16</b>	<b>65.3%</b>	<b>-</b>	<b>75.6%</b>
在職者訓練(Word基礎・Excel基礎等)			6コース		60		56			47					93.3%			

(2) 国立県営校

施設名	訓練課程	訓練科	訓練期間 (月)	前年度 繰越者	当該 年度 定員	応募者	入校者	中退者	修了者					次年度 繰越者	入校率	充足率	就職率	
									うち 就職者	うち 就職者	未就職	未把握	進学					
宮城障害者職業能力開発校	普通	デジタルデザイン科	12		10	5	2	2	0	0	0				20.0%		—	
	普通	OAビジネス科	12		10	8	4	2	1	2	1	1			40.0%		66.7%	
	普通	情報システム科	12		10	5	4	2	1	2	1	1			40.0%		66.7%	
	短期 施設内	総合実務科	12		30	47	29	11	9	18	16	2			96.7%		92.6%	
	短期 施設内	パソコン実務	3		10	8	8	2		6	2	4			80.0%		33.3%	
	短期 施設内	パソコン実務	4		10	6	5			5	3	2			50.0%		60.0%	
	短期 施設内	パソコン実務	4		10	9	9			9	4	5			90.0%		44.4%	
	短期 施設内	パソコン基礎	6		5	5	5			5	3	2			100.0%		60.0%	
	短期 施設内	パソコン基礎	6		5	1	1			1	1				20.0%		100.0%	
	短期 委託	就労訓練科	3		10	1	1			1		1			10.0%		0.0%	
	短期 委託	ITビジネス科	3		10	11	9	1		8	1	7			90.0%		12.5%	
	短期 委託	ITビジネス科	3		10	9	9			9	2	7			90.0%		22.2%	
	短期 委託	IT総合科	3		3	1	1	1							33.3%		—	
	短期 委託	IT総合科	3		3	3	3			3	1	2			100.0%		33.3%	
	短期 委託	椎茸出荷準備作業科	3		1	1	1			1		1			100.0%		0.0%	
	短期 委託	焼鳥製造準備作業科	3		1	1	1			1	1				100.0%		100.0%	
普通課程			3コース		30	18	10	6	2	4	2	2	0	0	0	33.3%		66.7%
短期課程			13コース		108	103	82	15	9	67	34	33	0	0	0	75.9%		56.6%
うち 施設内			6コース		70	76	57	13	9	44	29	15	0	0	0	81.4%		71.7%
委託			7コース		38	27	25	2	0	23	5	18	0	0	0	65.8%		21.7%
<b>合計</b>			<b>16コース</b>		<b>138</b>	<b>121</b>	<b>92</b>	<b>21</b>	<b>11</b>	<b>71</b>	<b>36</b>	<b>35</b>	<b>0</b>	<b>0</b>	<b>0</b>	<b>66.7%</b>	<b>-</b>	<b>57.3%</b>
在職者訓練(OAビジネス科)			1コース		10		5			5					50.0%			

## 2 高齢・障害・求職者雇用支援機構立施設

### (1)宮城職業能力開発促進センター

施設名	訓練課程	訓練科	訓練期間 (月)	前年度 繰越者	当該 年度 定員	応募者	入校者	中退者	修了者				次年度 繰越者	入校率	就職率			
									うち 就職者	うち 就職者	未就職	未把握						
宮城職業能力開発促進センター	短期	CAD・NCオペレーション科	6	17				1	1	16	11	5			-	70.6%		
	短期	CAD・NCオペレーション科	6	13				1	1	12	11	1			-	92.3%		
	短期	テクノカル・オペレーション科	6	6						6	6				-	100.0%		
	短期	溶接施工科	6	8						8	8				-	100.0%		
	短期	溶接施工科	6	12					2	1	10	10			-	100.0%		
	短期	電気・情報通信工 事科	6	14					1	1	13	7	6		-	57.1%		
	短期	設備保全技術科	6	8							8	7	1		-	87.5%		
	短期	設備保全技術科	6	7							7	5	2		-	71.4%		
	短期	住宅リフォーム科	6	18					1	1	17	17			-	100.0%		
	短期	住宅建築工事科	6	12					2	2	10	9	1		-	91.7%		
	短期	ビル管理技術科	6	16					1	1	15	15			-	100.0%		
	短期	生産情報ネットワーク 技術科	6	27					2	2	25	17	8		-	70.4%		
	短期	CAD・NCオペレーション科	6		16	18	17	3	2	14	13	1			106.3%	93.8%		
	短期	CAD・NCオペレーション科	6		16	15	15	2	2	13	8	5			93.8%	66.7%		
	短期	CAD・NCオペレーション科	6		16	16	13	1	1					12	81.3%	100.0%		
	短期	CAD・NCオペレーション科	6		16	16	15	1	1					14	93.8%	100.0%		
	短期	機械加工技術科	6		15	6	5				5	4	1		33.3%	80.0%		
	短期	機械加工技術科	6		15	2	2							2	13.3%	-		
	短期	溶接施工科	6		15	9	9	1	1	8	7	1			60.0%	88.9%		
	短期	溶接施工科	6		15	13	12	2	1	10	10				80.0%	100.0%		
	短期	溶接施工科	6		15	7	6	2	2					4	40.0%	100.0%		
	短期	溶接施工科	6		15	8	8							8	53.3%	-		
	短期	電気・情報通信工 事科	6		15	15	15	1	1	14	10	4			100.0%	73.3%		
	短期	電気・情報通信工 事科	6		15	19	15	5	4	10	9	1			100.0%	92.9%		
	短期	電気・情報通信工 事科	6		15	16	15	5	5	10	6	4			100.0%	73.3%		
	短期	電気・情報通信工 事科	6		15	11	11	1						10	73.3%	-		
	短期	電気設備技術科	6		20	13	12	2	2	10	10				60.0%	100.0%		
	短期	電気設備技術科	6		20	17	16				16	15	1		80.0%	93.8%		
	短期	設備保全技術科	6		15	10	9	2	2	7	7				60.0%	100.0%		
	短期	設備保全技術科	6		15	9	8	1			7	7			53.3%	100.0%		
	短期	設備保全技術科	6		15	11	11	3	1					8	73.3%	100.0%		
	短期	設備保全技術科	6		15	8	8							8	53.3%	-		
	短期	住宅建築工事科	6		15	11	11	2	2	9	9				73.3%	100.0%		
	短期	住宅建築工事科	6		15	19	18	2	2	16	15	1			120.0%	94.4%		
	短期	住宅建築工事科	6		15	14	12	3	2	9	8	1			80.0%	90.9%		
	短期	住宅建築工事科	6		15	6	5							5	33.3%	-		
	短期	住宅リフォーム科	6		15	19	14	1			13	10	3		93.3%	76.9%		
	短期	住宅リフォーム科	6		15	28	20	2	1	18	15	3			133.3%	84.2%		
	短期	住宅リフォーム科	6		15	23	16	5	4	11	11				106.7%	100.0%		
	短期	住宅リフォーム科	6		15	17	16	1	1					15	106.7%	100.0%		
	短期	建築CADサービス 科	6		36	34	31	2	2	29	25	4			86.1%	87.1%		
	短期	建築CADサービス 科	6		36	40	35	3	3	32	26	6			97.2%	82.9%		
	短期	ビル管理技術科	6		18	22	19	4	4	15	15				105.6%	100.0%		
	短期	ビル管理技術科	6		18	20	17	3	1	14	12	2			94.4%	86.7%		
	短期	ビル管理技術科	6		18	24	18	5	4	13	12	1			100.0%	94.1%		
短期	ビル管理技術科	6		18	19	18							18	100.0%	-			
短期	スマートシステム技術科	6		20	16	15	3	2	12	12				75.0%	100.0%			
短期	スマートシステム技術科	6		20	15	14	4			10	8	2		70.0%	80.0%			
短期	生産情報ネットワーク 技術科	6		30	46	30	5	3	25	22	3			100.0%	89.3%			
短期	生産情報ネットワーク 技術科	6		30	31	28							28	93.3%	-			
短期	電気設備技術科 (DS)	1		20	13	13				13		13		65.0%	0.0%			
短期	電気設備技術科 (DS)	1		20	8	6				6		6		30.0%	0.0%			
合計					158	718	664	578	88	66	516	429	87	0	0	132	80.5%	85.1%

(2) 東北職業能力開発大学校

施設名	訓練課程	訓練科	訓練期間 (月)	前年度 繰越者	当該 年度 定員	応募者	入校者	中退者	修了者					次年度 繰越者	入校率	就職率	
									うち 就職者	うち 就職者	未就職	未把握	進学				
東北職業能力開発大学校	専門	生産技術科1年	24	2	25	25	21	1	0	0	0	0	0	0	22	84.0%	—
	専門	生産技術科2年	24	24	0	0	0	0	0	24	9	0	0	15	0	—	100.0%
	専門	電気エネルギー制御科1年	24	0	20	14	12	0	0	0	0	0	0	12	60.0%	—	
	専門	電気エネルギー制御科2年	24	15	0	0	0	0	0	15	1	0	0	14	0	—	100.0%
	専門	電子情報技術科1年	24	1	30	29	25	1	0	0	0	0	0	25	83.3%	—	
	専門	電子情報技術科2年	24	20	0	0	0	1	0	19	2	0	0	17	0	—	100.0%
	専門	住居環境科1年	24	0	20	45	23	1	0	0	0	0	0	22	115.0%	—	
	専門	住居環境科2年	24	20	0	0	0	0	0	20	8	0	0	12	0	—	100.0%
	応用	生産機械システム技術科1年	24	0	20	33	24	1	0	0	0	0	0	23	120.0%	—	
	応用	生産機械システム技術科2年	24	25	0	0	0	0	0	25	25	0	0	0	0	—	100.0%
	応用	生産電気システム技術科1年	24	0	20	25	23	0	0	0	0	0	0	23	115.0%	—	
	応用	生産電気システム技術科2年	24	19	0	0	0	0	0	19	19	0	0	0	0	—	100.0%
	応用	生産電子情報システム技術科1年	24	0	25	27	27	0	0	0	0	0	0	27	108.0%	—	
	応用	生産電子情報システム技術科2年	24	29	0	0	0	0	0	29	29	0	0	0	0	—	100.0%
	応用	建築施工システム技術科1年	24	0	20	20	24	0	0	0	0	0	0	24	120.0%	—	
	応用	建築施工システム技術科2年	24	24	0	0	0	0	0	24	24	0	0	0	0	—	100.0%
専門課程(4科)			8コース	82	95	113	81	4	0	78	20	0	0	58	81	85.3%	100.0%
応用課程(4科)			8コース	97	85	105	98	1	0	97	97	0	0	0	97	115.3%	100.0%

## Ⅱ 認定職業訓練

### 1. 平成28年度認定職業訓練実績

実施主体	課程	訓練科名	期間	訓練生数				退校者数	修了生数	備考(訓練施設名)
				総数	1年	2年	3年			
事業主										
セレスティカ・ジャパン株式会社	短期	電子機器組立て科(二級技能士コース)		0				0	セレスティカ・ジャパン株式会社 宮城サイト技能研修所	
株式会社 和田商	短期	美容科		128				8	120 レナークビューティースクール	
日研トータルソーシング株式会社 仙台テクノセンター	短期	半導体製造科		27				27	日研トータルソーシング株式会社 仙台テクノセンター	
株式会社 共同システムサービス	短期	電子科		7				7	株式会社共同システムサービス訓練センター	
有限会社 ひらの	短期	美容科							ヘアアカデミー職業訓練校 ※H24.4.2から休止	
アストモスエネルギー株式会社	短期	配管科		26				26	アストモスアカデミー東北	
トヨタ自動車東日本株式会社	普通	電気・電子系製造設備科	1年	20	20				20 トヨタ東日本学園	
	短期	製造設備科		37					37	
日総工産株式会社	短期	生産設備科		114				114	日総テクノカルセンター東日本	
事業主の団体										
宮城県農機具商業協同組合	短期	農業機械整備科		46				46	宮城県農機具商業協同組合高等職業訓練校	
仙台電気工事事業協同組合	短期	電気科		81				4	77 仙台電気工事事業協同組合職業訓練校	
仙台ITトレーニングセンター	短期	情報システム科		173				173	仙台ITトレーニングセンター	
マンション管理共同職業訓練協会	短期	管理員教育訓練科		13				13	マンション管理アカデミー仙台校	
事業主の団体の連合団体										
宮城県建設技能者訓練協会連合会	普通	建築施工系木造建築科	3年	3	1	2	0		3	宮城県建設技能者訓練協会連合会 高等職業訓練校
		金属加工系塑性加工科	3年	7	2	4	1		7	
		建築内装系畳科	3年	5	3	0	2		5	
		建築内装系表具科	3年	7	1	2	4		7	
		普通課程計		22	7	8	7	0	22	
職業訓練法人										
職業訓練法人 塩釜建設技能者訓練協会	普通	建築施工系木造建築科	3年	6	2	3	1		6	職業訓練法人 塩釜建設技能者訓練協会高等職業訓練校
職業訓練法人 大崎地域職業訓練協会	普通	建築施工系木造建築科	3年	7	2	4	1		7	大崎地域高等職業訓練校
		金属加工系塑性加工科	3年	9	1	3	5	1	8	
		普通課程計		16	3	7	6	1	15	
		配管科		15					15	
	短期	プラスチック成形科		9					9	
		板金科		24					24	
		建築科		7				1	6	
		OA科		57				2	55	
		監督者訓練第一科		10					10	
		監督者訓練第二科		7					7	
監督者訓練第三科		10					10			
短期課程計		139	-	-	-	3	136			
職業訓練法人 白石建設職組合訓練協会	普通	建築施工系木造建築科	3年	12	6	5	1		12	職業訓練法人 白石建設職組合訓練協会高等職業訓練校
	短期	建築科								
		板金科								
短期課程計		0	-	-	-	0	0			

実施主体	課程	訓練科名	期間	訓練生数				退校者数	修了生数	備考(訓練施設名)
				総数	1年	2年	3年			
職業訓練法人 仙南地域職業訓練協会	短期	電気工事科		22				3	19	仙南地域職業訓練センター
		機械科		15					15	
		配管科		5					5	
		経営実務科		39					39	
		一般事務科		204				1	203	
		経理事務科		5				2	3	
		工場管理科		87					87	
		電子計算機科		12				1	11	
		短期課程計		389	—	—	—	7	382	
職業訓練法人 宮城県建築技能訓練協会	短期	建設科		48			7	41	職業訓練法人宮城県建築技能訓練協会高等職業訓練校	
職業訓練法人 宮城県仙台美容協会	短期	美容科		500			47	453	職業訓練法人宮城県仙台美容協会 仙台ビューティースクール	
一般社団(財団)法人										
一般財団法人 みやぎ 建設総合センター	短期									みやぎ建設ヒューマンカレッジ ※H23.4.1から休止
一般社団法人 宮城県情 報サービス産業協会	短期	情報処理科		110					110	仙台ソフトウェアセンター
短期課程計				1,838	—	—	—	76	1,762	
普通課程計				76	38	23	15	1	75	

## 2. 認定訓練運営費等の交付実績(過去5年間)

(単位:円)

区分		24年度		25年度		26年度		27年度		28年度	
		補助対象事業者数	補助金額	補助対象事業者数	補助金額	補助対象事業者数	補助金額	補助対象事業者数	補助金額	補助対象事業者数	補助金額
運営費	普通課程	4	11,777,000	4	12,690,000	4	13,302,000	4	16,182,000	4	17,544,000
	短期課程	7	9,645,000	6	9,688,000	6	10,064,000	6	12,533,000	7	13,746,000
施設設備費	施設費	-	-	-	-	-	-	-	-	-	-
	設備費	-	-	1	561,000	1	136,000	1	136,000	1	136,000
合計		10	21,422,000	10	22,939,000	9	23,502,000	9	28,851,000	10	31,426,000

(注) 補助対象事業者数の合計は実数

### Ⅲ 企業における職業能力開発

○キャリア支援企業等創出促進事業(実施主体:宮城県職業能力開発協会) (厚生労働省委託事業)

(1)宮城職業能力開発サービスセンター(宮城県職業能力開発協会内に設置)

職業能力開発推進者の選任

キャリア開発アドバイザー等が、企業における職業能力開発を推進するため、①事業内職業能力開発計画の作成とその円滑な実施、②教育訓練に関する相談指導を行う職業能力開発推進者の選任の促進に努めた。

(2)職業能力開発推進者選任状況 (平成29年3月31日現在)

選任方法別職業能力開発推進者数

職業能力開発推進者選任方法	職業能力開発推進者数
事業所単独選任	2,605
本社選任	367
共同選任	30
合計	3,002



## IV 職業訓練指導員

### 1. 平成28年度職業訓練指導員試験

職業訓練指導員の資格を得ようとする者に対して、指導方法(全職種)の試験を行い、合格者に合格証書(指導員免許交付資格を満たさない者には一部合格証書(指導方法))を交付した。

区分 免許職種	申請者数(人)	受験者数(人)	合格者数(人)	合格率(%)
機 械 科	14	14	5	35.7
自 動 車 整 備 科	6	6	4	66.7
寝 具 科	1	1	0	0.0
木 工 科	1	1	0	0.0
建 築 科	1	1	0	0.0
サッシ・ガラス施工科	1	1	1	100.0
左 官 ・ タ イ ル 科	3	3	1	33.3
公 害 検 査 科	1	1	0	0.0
塗 装 科	1	1	0	0.0
日 本 料 理 科	1	1	0	0.0
計	30	30	11	36.7

### 2. 平成28年度職業訓練指導員免許交付実績

職業訓練指導員試験の合格者その他適格者に対し、免許証を交付した。

職 種	交付数 (人)	職 種	交付数 (人)	職 種	交付数 (人)
造 園 科	1	洋 裁 科	5	塗 装 科	4
熱 処 理 科	1	木 工 科	1	メカトロニクス科	1
塑 性 加 工 科	4	製 版 ・ 印 刷 科	1		
溶 接 科	1	プ ラ ス チ ッ ク 製 品 科	2		
機 械 科	14	建 築 科	5		
電 子 科	4	建 設 科	2		
電 気 科	1	建 築 板 金 科	1		
コ ン ピ ュ ー タ 制 御 科	1	イ ン テ リ ア 科	4		
自 動 車 整 備 科	3	左 官 ・ タ イ ル 科	2		
建 設 機 械 科	2	配 管 科	2	合 計	62

## V 技能検定・各種競技大会

### 1. 平成28年度技能検定結果

#### (1) 総括表

級別	受検申請者数(人)			合格者数(人)			合格率(%)
	前期	後期	合計	前期	後期	合計	
特 級	-	49	49	-	15	15	30.6
1 級	639	483	1,122	315	248	563	50.2
2 級	626	597	1,223	350	284	634	51.8
3 級	266	347	613	200	262	462	75.4
単一等級	13	38	51	6	18	24	47.1
計	1,544	1,514	3,058	871	827	1,698	55.5
随時3級		32			26		81.3
基礎1級		3			2		66.7
基礎2級		404			385		95.3
計		439			413		94.1

#### (2) 特級

職種	項目	受検申請者数(人)	合格者数(人)	合格率(%)
	金属熱処理	1	0	0
	機械加工	13	2	15
	放電加工	5	3	60.0
	金型製作	2	0	0
	金属プレス加工	5	2	40
	めっき	1	1	100.0
	仕上げ	1	1	100
	機械検査	3	1	33
	ダイカスト	1	1	100
	電気機器組立て	1	0	0
	半導体製品製造	1	1	100
	自動販売機調整	1	1	100
	建設機械整備	11	2	18.2
	プラスチック成形	2	0	0
	パン製造	1	0	0
	合計	49	15	30.6

※ 受検者の応募が無かった職種

工場板金, 電子機器組立て, プリント配線板製造, 空気圧装置組立て, 油圧装置調整, 婦人子供服製造, 紳士服製造

## (3) 1～3級

職種	項目 作業	1級			2級			3級			合計		
		受検者数 (人)	合格者数 (人)	合格率 (%)	受検者数 (人)	合格者数 (人)	合格率 (%)	受検者数 (人)	合格者数 (人)	合格率 (%)	受検者数 (人)	合格者数 (人)	合格率 (%)
園芸装飾	室内園芸装飾作業	0	0	-	0	0	-	0	0	-	0	0	-
造園	造園工事作業	9	5	55.6	35	28	80.0	29	25	86.2	73	58	79.5
さく井	ロータリー式さく井工 事作業	2	1	50.0	8	1	12.5				10	2	20.0
鍛造	ハンマ型鍛造作業	0	0	-	2	1	50.0				2	1	50.0
	プレス型鍛造作業	0	0	-	4	4	100.0				4	4	100.0
金属熱処理	一般熱処理作業	3	2	66.7	12	8	66.7	7	6	85.7	22	16	72.7
金型製作	プレス金型製作作業	0	0	-	0	0	-				0	0	-
機械加工	普通旋盤作業	9	6	66.7	27	17	63.0	107	77	72.0	143	100	69.9
	フライス盤作業	5	2	40.0	18	6	33.3	6	6	100.0	29	14	48.3
	平面研削盤作業	9	6	66.7	8	3	37.5	0	0	-	17	9	52.9
	円筒研削盤作業	4	2	50.0	1	0	0.0				5	2	40.0
	数値制御旋盤作業	3	2	66.7	9	3	33.3	0	0	-	12	5	41.7
	数値制御フライス盤作 業	3	1	33.3	3	1	33.3				6	2	33.3
	マシニングセンタ作業	9	7	77.8	14	6	42.9	0	0	-	23	13	56.5
放電加工	数値制御形彫り放電 加工作業	9	3	33.3	3	0	0.0				12	3	25.0
	ワイヤ放電加工作業	4	3	75.0	4	4	100.0				8	7	87.5
金属プレス加工	金属プレス作業	18	10	55.6	31	17	54.8				49	27	55.1
鉄工	構造物鉄工作業	6	0	0.0	13	5	38.5				19	5	26.3
建築板金	内外装板金作業	33	13	39.4	18	9	50.0				51	22	43.1
	ダクト板金作業	7	4	57.1	2	0	0.0				9	4	44.4
工場板金	機械板金作業	4	2	50.0	4	2	50.0				8	4	50.0
	数値制御タレットパン チプレス板金作業	0	0	-	0	0	-				0	0	-
めっき	電気めっき作業	14	9	64.3	20	9	45.0				34	18	52.9
ロープ加工	ロープ加工作業	0	0	-	12	7	58.3				12	7	58.3
仕上げ	治工具仕上げ作業	3	1	33.3	30	13	43.3				33	14	42.4
	金型仕上げ作業	1	1	100.0	1	0	0.0				2	1	50.0
	機械組立仕上げ作業	2	1	50.0	3	0	0.0	0	0	-	5	1	20.0
機械検査	機械検査作業	14	9	64.3	62	20	32.3	159	129	81.1	235	158	67.2
ダイカスト	コールドチャンバダイ カスト作業	3	1	33.3	8	8	100.0				11	9	81.8
電子機器組立 て	電子機器組立て作業	13	7	53.8	38	19	50.0	38	21	55.3	89	47	52.8
電気機器組立 て	配電盤・制御盤組立て 作業	6	4	66.7	23	9	39.1				29	13	44.8
	シーケンス制御作業	8	4	50.0	21	7	33.3	56	32	57.1	85	43	50.6

職種	項目 作業	1級			2級			3級			合計		
		受検者数 (人)	合格者数 (人)	合格率 (%)	受検者数 (人)	合格者数 (人)	合格率 (%)	受検者数 (人)	合格者数 (人)	合格率 (%)	受検者数 (人)	合格者数 (人)	合格率 (%)
半導体製品製造	集積回路チップ製造作業	0	0	-	7	7	100.0				7	7	100.0
	集積回路組立て作業	0	0	-	0	0	-				0	0	-
プリント配線板製造	プリント配線板製造作業	1	1	100.0	6	4	66.7				7	5	71.4
自動販売機調整	自動販売機調整作業	4	1	25.0	8	6	75.0				12	7	58.3
産業車両整備	産業車両整備作業	4	0	0.0	5	0	0.0				9	0	0.0
鉄道車両製造・整備	内部ぎ装作業	0	0	-	1	1	100.0				1	1	100.0
	配管ぎ装作業	0	0	-	9	4	44.4				9	4	44.4
	電気ぎ装作業	1	1	100.0	4	3	75.0				5	4	80.0
	走行装置整備作業				33	32	97.0				33	32	97.0
	鉄道車両点検・調整作業	5	4	80.0	10	10	100.0				15	14	93.3
空気圧装置組立て	空気圧装置組立て作業	17	11	64.7	9	7	77.8				26	18	69.2
油圧装置調整	油圧装置調整作業	2	1	50.0	12	6	50.0				14	7	50.0
建設機械整備	建設機械整備作業	23	5	21.7	72	48	66.7				95	53	55.8
農業機械整備	農業機械整備作業	32	19	59.4	61	12	19.7				93	31	33.3
冷凍空調和機器施工	冷凍空調和機器施工作業	29	13	44.8	29	10	34.5	3	0	0.0	61	23	37.7
婦人子供服製造	婦人子供注文服製作作業	7	5	71.4	3	3	100.0				10	8	80.0
和裁	和服製作作業	4	0	0.0	0	0	-	0	0	-	4	0	0.0
家具製作	家具手加工	1	0	0.0	7	7	100.0	5	4	80.0	13	11	84.6
建具製作	木製建具手加工作業	1	1	100.0	0	0	-				1	1	100.0
	木製建具機械加工作業	2	1	50.0	3	2	66.7				5	3	60.0
印刷	オフセット印刷作業	3	2	66.7	5	3	60.0				8	5	62.5
プラスチック成形	射出成形作業	38	6	15.8	72	39	54.2	1	1	100.0	111	46	41.4
パン製造	パン製造作業	15	3	20.0	11	9	81.8				26	12	46.2
菓子製造	洋菓子製造作業	0	0	-	0	0	-				0	0	-
	和菓子製造作業	0	0	-	1	1	100.0				1	1	100.0
みそ製造	みそ製造作業	9	6	66.7	10	10	100.0				19	16	84.2
酒造	清酒製造作業	14	12	85.7	9	9	100.0				23	21	91.3
建築大工	大工工事作業	25	5	20.0	76	12	15.8	69	60	87.0	170	77	45.3
かわらぶき	かわらぶき作業	0	0	-	4	2	50.0				4	2	50.0
とび	とび作業	107	62	57.9	6	4	66.7				113	66	58.4
左官	左官作業	21	15	71.4	4	2	50.0				25	17	68.0
タイル張り	タイル張り作業	0	0	-	0	0	-				0	0	-
畳製作	畳製作作業	1	1	100.0	5	4	80.0				6	5	83.3

職種	項目 作業	1級			2級			3級			合計		
		受検者数 (人)	合格者数 (人)	合格率 (%)	受検者数 (人)	合格者数 (人)	合格率 (%)	受検者数 (人)	合格者数 (人)	合格率 (%)	受検者数 (人)	合格者数 (人)	合格率 (%)
配管	建築配管作業	58	33	56.9	59	36	61.0				117	69	59.0
厨房設備施工	厨房設備施工作業	7	7	100.0	1	0	0.0				8	7	87.5
型枠施工	型枠工事作業	57	18	31.6	10	1	10.0				67	19	28.4
鉄筋施工	鉄筋施工図作成作業	35	14	40.0	1	0	0.0				36	14	38.9
	鉄筋組立て作業	38	19	50.0	14	4	28.6				52	23	44.2
コンクリート圧送 施工	コンクリート圧送工事 作業	8	7	87.5	12	5	41.7				20	12	60.0
防水施工	ウレタンゴム系塗膜防 水工事作業	26	6	23.1	5	2	40.0				31	8	25.8
	塩化ビニル系シート防 水工事作業	19	8	42.1	1	1	100.0				20	9	45.0
	シーリング防水工事作 業	18	10	55.6	11	8	72.7				29	18	62.1
	改質アスファルトシート 工法防水工事作業	12	9	75.0	0	0	-				12	9	75.0
	FRP防水工事作業	11	7	63.6	2	1	50.0				13	8	61.5
内装仕上げ施 工	プラスチック系床仕上 げ工事作業	4	2	50.0	4	2	50.0				8	4	50.0
	鋼製下地工事作業	23	16	69.6	2	2	100.0				25	18	72.0
	ボード仕上げ工事作 業	27	19	70.4	2	0	0.0				29	19	65.5
熱絶縁施工	保温保冷工事作業	16	3	18.8	6	3	50.0				22	6	27.3
	吹付け硬質ウレタン フォーム断熱工事作 業	11	8	72.7	7	6	85.7				18	14	77.8
カーテンウォール 施工	金属製カーテンウォール 工事作業	19	14	73.7	0	0	-				19	14	73.7
サッシ施工	ビル用サッシ施工作業	15	5	33.3	3	1	33.3				18	6	33.3
自動ドア施工	自動ドア施工作業	6	6	100.0	19	18	94.7				25	24	96.0
ガラス施工	ガラス工事作業	15	11	73.3	8	6	75.0				23	17	73.9
機械・プラント 製図	機械製図CAD作業	7	3	42.9	19	10	52.6	22	18	81.8	48	31	64.6
電気製図	配電盤・制御盤製図 作業	2	2	100.0	23	14	60.9				25	16	64.0
表装	壁装作業	17	10	58.8	14	8	57.1				31	18	58.1
塗装	建築塗装作業	71	34	47.9	22	10	45.5				93	44	47.3
	金属塗装作業	2	1	50.0	15	2	13.3				17	3	17.6
	鋼橋塗装作業	9	4	44.4	4	1	25.0				13	5	38.5
広告美術仕上 げ	広告面粘着シート仕 上げ作業	2	0	0.0	0	0	-	0	0	-	2	0	0.0
舞台機構調整	音響機構調整作業	3	0	0.0	30	19	63.3	88	65	73.9	121	84	69.4
写真	肖像写真デジタル作 業	7	3	42.9	0	0	-				7	3	42.9
フラワー装飾	フラワー装飾作業	10	3	30.0	13	10	76.9	23	18	78.3	46	31	67.4
合計		1,122	563	50.2	1,223	634	51.8	613	462	75.4	2,958	1,659	56.1

## (4)単一等級

職種・作業		項目	受検者数 (人)	合格者数 (人)	合格率 (%)
樹脂接着剤注入施工	樹脂接着剤注入工事作業		20	6	30.0
バルコニー施工	金属製バルコニー工事作業		18	12	66.7
路面標示施工	溶融ペイントハンドマーカ ー工事作業		6	5	83.3
	加熱ペイントマシンマー カー工事作業		7	1	14
合計			51	24	47.1

## (5)基礎級

職種	項目 作業	随時3級			基礎1級			基礎2級			合計		
		受検者数 (人)	合格者数 (人)	合格率 (%)	受検者数 (人)	合格者数 (人)	合格率 (%)	受検者数 (人)	合格者数 (人)	合格率 (%)	受検者数 (人)	合格者数 (人)	合格率 (%)
鉄工	構造物鉄工作業	1	0	—			—	2	2	100	3	2	67
鋳造	非鉄金属鋳物鋳造作業	2	2	—			—	4	3	75	6	5	83
機械加工	旋盤作業			—			—	9	9	100	9	9	100
	フライス盤作業			—			—	1	1	100.0	1	1	100.0
建築板金	ダクト板金作業			—			—	4	4	100	4	4	100
工場板金	機械板金作業			—			—	6	6	100	6	6	100
めっき	溶融亜鉛めっき作業	2	2	100.0			—	2	2	100	4	4	100
機械検査	機械検査作業			—			—	3	3	100.0	3	3	100.0
冷凍空気調和機器施工	冷凍空気調和機器施工作業			—			—	3	2	67	3	2	67
婦人子供服製造	婦人子供既製服製造作業	5	5	100.0	3	2	67	43	41	95.3	51	48	94.1
紙器・段ボール箱製造	段ボール箱製造作業			—			—	3	3	100	3	3	100
プラスチック成形	射出成形作業			—			—	6	3	50.0	6	3	50.0
	圧縮成形作業			—			—	2	2	100	2	2	100
パン製造	パン製造作業			—			—	7	7	100.0	7	7	100.0
ハム・ソーセージ・ベーコン製造	ハム・ソーセージ・ベーコン製造作業			—			—	38	38	100	38	38	100
水産練り製品製造	かまぼこ製品製造作業	8	3	37.5			—	27	25	92.6	35	28	80.0
建築大工	大工工事作業			—			—	14	14	100.0	14	14	100.0
とび	とび作業	3	3	100.0			—	42	39	92.9	45	42	93.3
左官	左官作業			—			—	7	7	100.0	7	7	100.0
タイル張り	タイル張り作業			—			—	1	1	100	1	1	100
配管	建築配管作業			—			—	1	1	100.0	1	1	100.0
	プラント配管作業			—			—	3	3	100.0	3	3	100.0
型枠施工	型枠工事作業			—			—	60	59	98.3	60	59	98.3
鉄筋施工	鉄筋組立て作業	11	11	100			—	41	41	100.0	52	52	100.0
コンクリート圧送施工	コンクリート圧送工事作業			—			—	3	3	100.0	3	3	100.0
防水施工	シーリング防水工事作業			—			—	3	3	100	3	3	100

内装仕上げ施工	ボード仕上げ工事作業			-			-	9	9	100	9	9	100
	鋼製下地工事作業			-			-	3	3	100	3	3	100
	カーテン工事作業			-			-	5	5	100	5	5	100
熱絶縁施工	保温保冷工事			-			-	7	7	100	7	7	100
表装	壁装作業			-			-	10	5	50	10	5	50
塗装	建築塗装作業			-			-	4	4	100.0	4	4	100.0
	金属塗装作業			-			-	7	7	100.0	7	7	100.0
	噴霧塗装作業			-			-	12	11	91.7	12	11	91.7
工業包装	工業包装作業			-			-	12	12	100.0	12	12	100.0
合 計		32	26	81.3	3	2	67	404	385	95.3	439	413	94.1

※受検者の応募があった職種のみ記載

## 2. 技能五輪及び技能グランプリ

技能五輪は、青年技能者に努力目標を与え、技能水準を高めるとともに、技能尊重機運の醸成に資することを目的に開催されている。

### (1) 平成28年度技能五輪宮城地方大会

作業名	参加者数(人)	水準成績取得者数(人)	成績率(%)
普通旋盤	5	5	100.0%
フライス盤	3	2	66.7%
建築大工	9	4	44.4%
配管	19	16	84.2%
電気溶接	4	4	100.0%
電工	2	2	100.0%
計 6作業	42	33	78.6%

### (2) 技能五輪全国大会

- 第 54 回 大会 平成28年10月21日(金)～10月24日(月)
- 場 所 山形県山形市ほか
- 参加資格 満23才以下の者
- 参加状況

職種	参加者数(人)	入賞者数(人)
旋盤	1	
電気溶接	1	
配管	1	
電子機器組立て	2	
電工	1	
建築大工	2	敢闘賞 1
造園	2	敢闘賞 2
日本料理	3	
レストランサービス	1	敢闘賞 1
情報ネットワーク施工	1	
ウェブデザイン	1	
計 11職種	16	4

※2人1組

### (3) 技能グランプリ

技能水準の向上と技能尊重機運の高揚を図ることを目的として開催されている。平成14年度第22回から隔年開催となっている。(次回は平成30年度開催)

- 第 29 回 大会 平成29年2月10日(金)～2月13日(月)
- 場 所 静岡県静岡市ほか
- 参加状況

職種	参加者数(人)	入賞者数(人)
畳製作	1	1位 1
壁装	2	敢闘賞 1
表具	1	1位 1
ガラス施工	1	2位 1
日本料理	1	
計 5職種	6	4

※宮城県選手団は、全国技能士会連合会会長賞(特別賞)を受賞



### 3. 障害者技能競技大会(アビリンピック)

障害者が技能労働者として社会に参加する自信と誇りを持つことができるよう、その職業能力の向上を図るとともに、広く障害者に対する社会の理解と認識を高め、その雇用の促進と地位の向上を図るため開催している。

#### (1)宮城県障害者技能競技大会

生きがいの創造と技能向上意欲の高揚を図るとともに、県内企業等が障害者の職業能力に対する理解を深めることによる雇用拡大を図るため開催した。

- 第 20 回 大会      平成28年7月16日(土)
- 場            所      ポリテクセンター宮城
- 参 加 状 況

種 目	参加者数(人)	備 考
喫茶サービス	4	金賞1 銀賞1 銅賞2
パソコンデータ入力	9	金賞1 銀賞1 銅賞1
データベース	1	金賞1
ホームページ	3	金賞1 銀賞1 銅賞1
オフィスアシスタント	5	金賞1 銀賞1 銅賞1
D T P	4	金賞1 銀賞1 銅賞1
ビルクリーニング	8	金賞1 銀賞1 銅賞1
計 7種目	34	

#### (2)全国障害者技能競技大会

- 第 36 回 大会      平成28年10月28日(金)～10月30日(日)
- 場            所      山形県山形市
- 参 加 状 況      7種目7人(入賞なし)

## VI 技能尊重気運の高揚

### 1. 訓練施設見学

地域住民に高等技術専門校を開放し、ものづくりを体験することにより、生産に携わる労働者の心と技能、さらには労働の尊さに対する理解を深めてもらうため、訓練施設見学を実施した。

### 2. 技能振興イベントの開催

技能に対する認識を高めるため、次のイベントを開催した。

#### (1)ものづくりフェスタinみやぎ2016

名工及び職業能力開発校訓練生の作品展示のほか、名工の実演、ものづくり体験等を実施した。

- 期 間 平成28年8月6日(土)～8月8日(月)
- 場 所 夢メッセみやぎ
- 同 時 開 催 みやぎ元気まつり2016(約4万人が来場)

#### (2)みやぎ名工展

名工の作品展示を内容とする名工展をみやぎまるごとフェスティバル2016において開催した。

- 期 間 平成28年10月15日(土)～10月16日(日)
- 場 所 県庁1階フロア

### 3. 卓越技能者の表彰

この表彰は、永く同一職業に従事し、卓越した技能をもって業界の振興・発展に寄与した技能者を卓越技能者として表彰し、広く地域社会に技能尊重気運を浸透させ、技能者の地位及び技能水準の向上を図ることを目的としている。平成28年度は厚生労働大臣表彰は2職種2名、県知事表彰は12職種12名が表彰された。

○過去の表彰の累計

種別	期 間	職種数	受賞者数
厚生労働大臣表彰 (現代の名工)	昭和42年度～平成28年度	41	107
宮城県知事表彰 (宮城の名工)	昭和55年度～平成28年度	63	650

### 4. 青年技能者の表彰

この表彰は、積極的に技能・技術の研さんに精励している若年の技能者(満40歳未満)を表彰することにより、若年の技能者の職業と生活に誇りと意欲を生み出すとともに、技能者の地位及び技能水準の向上を図り、次代を担う産業人の育成に寄与することを目的として平成15年度から新設した表彰制度である。平成28年度は6職種8名が表彰された。

○過去の表彰の累計

種別	期 間	職種数	受賞者数
宮城県知事表彰	平成15年度～平成28年度	30	144

## Ⅶ 職業能力開発審議会

宮城県職業能力開発審議会は、知事の諮問に応じて、職業能力開発計画その他職業能力開発に関する重要事項を調査審議させるため、職業能力開発促進法第91条及び職業能力開発審議会条例の規定により設置・運営している。

### ○宮城県職業能力開発審議会委員名簿

平成29年3月末現在(敬称略)

区分	氏名	現職
学識経験者	進藤 裕英	東北職業能力開発大学校 校長
	千葉 正勝	宮城県職業能力開発協会 会長
	野口 友子	国際マルチビジネス専門学校 理事長
	福嶋 路	東北大学大学院経済学研究科 教授
	宮腰 英一	東北大学大学院教育学研究科 教授
労働者代表	鈴木 巖	全日本鉄道労働組合総連合会 宮城県協議会 議長
	大久 優子	日本労働組合総連合会宮城県連合会 女性委員会副委員長
	千田 省	日本労働組合総連合会宮城県連合会 副会長
事業主代表	片瀬 弥生	明治合成株式会社 代表取締役
	後藤 春雄	株式会社宮富士工業 代表取締役
	山田 理恵	東北電子産業株式会社 代表取締役社長
特別委員	遠藤 憲子	東北経済産業局地域経済部産業人材政策室長
	今間 喜樹	宮城労働局職業安定部地方訓練受講者支援室長
	岡 邦広	宮城県教育庁高校教育課長

## Ⅷ 仙台人材開発センター

職業訓練に関する地域の中核機関として、昭和50年4月1日に宮城県立仙台高等技術専門校内に併設された。

教育機関、職業安定機関産業界その他職業訓練関係者との密接な連携を保ち、地域の需要に即した技能労働者の育成と技術向上の総合サービスを行うことにより、職業訓練及び技能検定の振興に寄与することとしている。

[主な業務]

- 1) 技能労働者に対する技能の維持向上のための訓練・研修等の実施
- 2) 事業主等を行う教育訓練に対する施設設備の貸与及び技術援助
- 3) 技能検定及び技能競技大会等への施設設備の貸与
- 4) 職業訓練及び技能検定に関する情報提供及び相談
- 5) その他職業訓練及び技能検定に関し必要な業務

### ○平成28年度の人材開発センターの利用実績

施設・設備の提供援助						訓練 (技能追加習得・講習)			合計		
一般(団体事業所)			技能検定関係			件数	利用 日数	人員 (延べ)	件数	利用 日数	人員 (延べ)
件数	利用 日数	人員 (延べ)	件数	利用 日数	人員 (延べ)						
9	9	130	55	155	2,400	43	78	1,712	107	242	4,242

※上記数字は人材開発センター(実習室A・実習室B・研修室)の利用人数で、本館教室・訓練実習室・校庭等は含まない。

## Ⅸ 家内労働情報提供業務

家内労働者の労働機会の確保等を図るため、ホームページ及び下記窓口において求人に係る情報提供を行った。

### 1. 平成28年度家内労働情報提供実績

委託者	1 求人受理件数(新規のみ)	23
	2 求人数(新規のみ)	65
県相談窓口における求職者対応件数		496

### 2. 平成28年度情報提供窓口

施設名	所在地	対象地域
大河原地方振興事務所 (県民サービスセンター)	〒989-1243大河原町字南129-1 TEL 0224-53-3111(内線206) 大河原合同庁舎内	白石市・角田市・蔵王町・七ヶ宿町・大河原町・村田町・柴田町・川崎町・丸森町
産業人材対策課 (人材育成第二班)	〒980-8570仙台市青葉区本町三丁目8-1 TEL 022-211-2763 県庁行政庁舎 14階	仙台市・塩竈市・名取市・多賀城市・岩沼市・亶理町・山元町・松島町・七ヶ浜町・利府町・大和町・大郷町・富谷町・大衡村
北部地方振興事務所 (県民サービスセンター)	〒989-6117大崎市古川旭四丁目1-1 TEL 0229-91-0764(直通) 大崎合同庁舎内	大崎市・色麻町・加美町・涌谷町・美里町
北部地方振興事務所栗原地域事務所 (県民サービスセンター)	〒987-2251栗原市築館藤木5-1 TEL 0228-22-2111(内線287) 栗原合同庁舎内	栗原市
東部地方振興事務所 (県民サービスセンター)	〒986-0812石巻市東中里一丁目4-32 TEL 0225-95-1411(内線271) 石巻合同庁舎内	石巻市・東松島市・女川町
東部地方振興事務所登米地域事務所 (県民サービスセンター)	〒987-0511登米市迫町佐沼字西佐沼150-5 TEL 0220-22-6111(内線203) 登米合同庁舎内	登米市
気仙沼地方振興事務所 (県民サービスセンター)	〒988-0181気仙沼市赤岩杉ノ沢47-6 TEL 0226-24-2121(内線220) 気仙沼合同庁舎内	気仙沼市・南三陸町

# 参 考 资 料

1. 宮城県職業能力開発行政職員配置表(平成29年4月1日現在)

(1) 経済商工観光部産業人材対策課(総数17名)

役職・担当名	人数	役職・担当名	人数
課長	1	庶務担当	2
副参事兼課長補佐(総括担当)	1	企画班	4
技術補佐(総括担当)	1	人材育成第一班	4
		人材育成第二班	4

(2) 県立職業能力開発校等

	校長		副校長		総務			教務・訓練			計		
	事務	技術	事務	技術	事務	技術	計	事務	技術	計	事務	技術	計
白石高等技術専門校	1	0	0	1	3	1	4	0	7	7	4	9	13
仙台高等技術専門校	1	0	1	1	5	0	5	3	21	24	10	22	32
大崎高等技術専門校	1	0	1	0	2	0	2	0	3	3	4	3	7
石巻高等技術専門校	1	0	0	1	2	0	2	0	8	8	3	9	12
気仙沼高等技術専門校	1	0	0	1	2	0	2	0	5	5	3	6	9
県立校5校 小計	5	0	2	4	14	1	15	3	44	47	24	49	73
宮城障害者職業能力開発校	1	0	2	0	5	1	6	0	15	15	8	16	24
合計	6	0	4	4	19	2	21	3	59	62	32	65	97

2. 宮城県経済商工観光部産業人材対策課関係予算

(1) 歳入

(単位:千円)

	平成25年度 決算額	平成26年度 決算額	平成27年 度決算額	平成28年度 決算額	平成29年度 当初予算額
使用料及び手数料	28,319	28,041	30,072	31,444	34,226
国庫支出金	949,641	821,816	782,186	757,822	992,082
財産収入	321	821	323	570	542
諸収入	2,210	1,858	2,049	2,034	1,771
繰越金	33,020	396	4,633	33,852	-
その他特別財源	55,837	499	652	647	778
一般財源	679,771	760,925	791,151	780,599	869,352
計	1,749,119	1,614,356	1,611,066	1,606,968	1,898,751

(2) 歳出

(単位:千円)

	平成25年度 決算額	平成26年度 決算額	平成27年 度決算額	平成28年度 決算額	平成29年度 当初予算額
総務管理費	140,934	147,517	151,644	147,776	148,441
職業能力開発審議会費	88	106	187	189	298
認定団体促進指導費	23,042	23,526	30,175	32,770	35,759
職業訓練指導員試験費	297	200	119	105	281
技能振興費	32,239	32,331	43,952	46,821	64,705
家内労働相談員費	100	97	67	58	88
一般職業訓練費	687,801	707,099	695,174	706,104	733,009
特別離転職者等対策費	460,093	396,656	338,517	308,798	560,581
技能向上訓練費	1,325	1,308	1,485	1,085	1,512
人材開発センター運営管理費	1,293	1,286	1,295	1,289	1,480
教務指導費	861	1,534	1,597	1,385	2,755
職業訓練施設費	170,940	20,802	54,987	72,584	21,743
障害者職業訓練費	216,725	257,966	260,622	263,119	293,457
訓練手当給付金	13,381	23,928	31,245	24,885	34,642
計	1,749,119	1,614,356	1,611,066	1,606,968	1,898,751

### 3. 宮城県の職業能力開発担当課・職業能力開発施設等の沿革

#### (1) 職業能力開発担当課

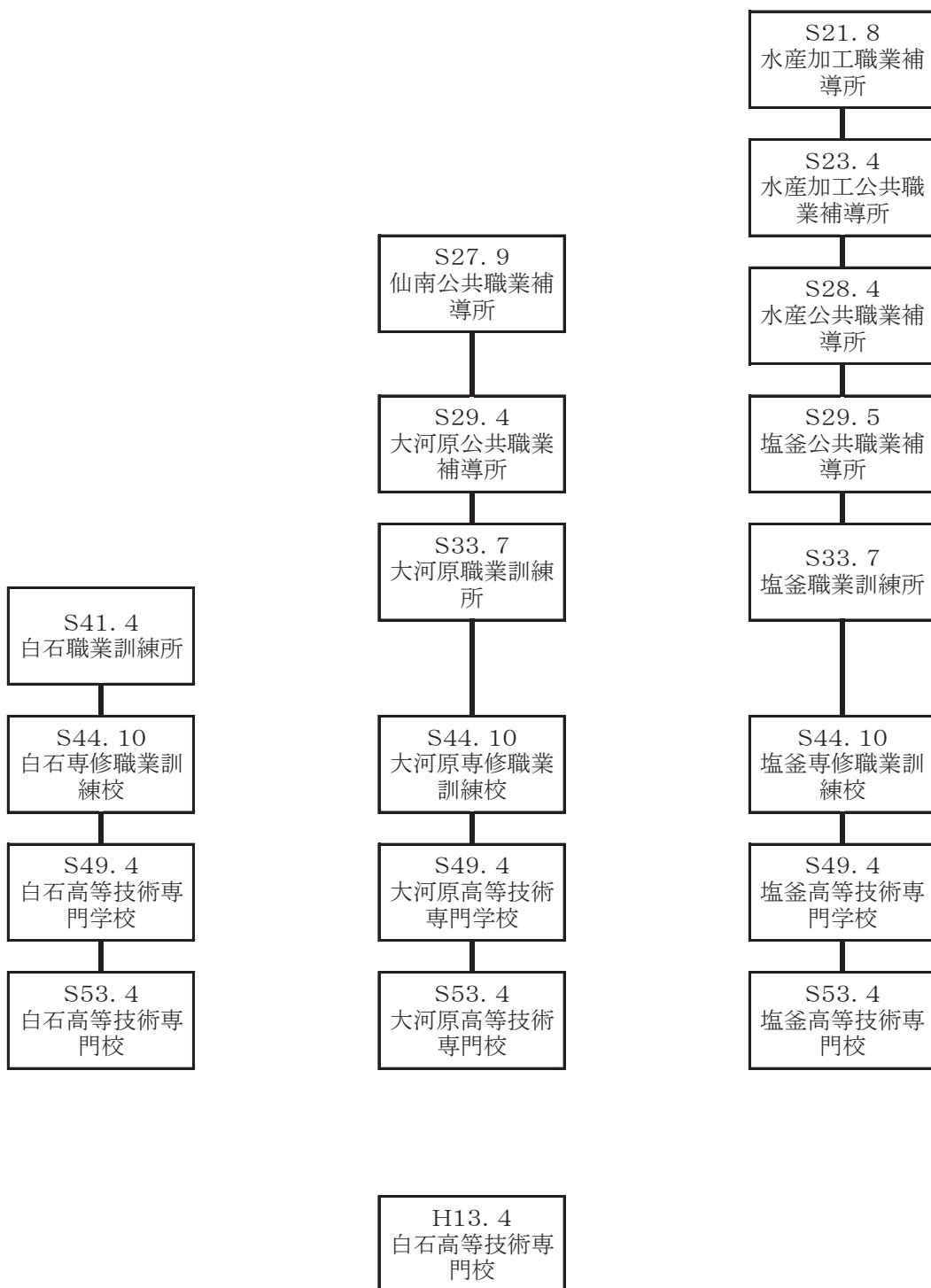
年月	担当部・課		備 考			
			公共職業訓練施設		関係団体等	
昭和 13. 6	学務部	職業課				
16. 1	学務部	職業調整課	16. 2	仙台国民職業指導所機械工補導所(仙台高等技術専門校)設置		
17.11	警察部	勤労課				
			18. 2	傷痍軍人職業教育所(仙台高等技術専門校)設置 石巻造船技術補導所(石巻高等技術専門校)設置		
19. 2	警察部	国民動員課				
20. 1	内務部	勤労課				
21. 2	教育民生部	勤労課	21. 3	宮城県建築技能者短期養成所(仙台高等技術専門校)設置		
21.11	民生部	勤労課	21. 8	宮城県水産加工補導所(旧塩釜高等技術専門校)設置		
22. 3	民生部	職業安定課				
23. 1	労務部	職業安定課				
			24.10	宮城身体障害者公共職業補導所(宮城障害者職業能力開発校)設置		
26. 6	労務部	職業補導課	27. 9	仙南公共職業補導所(旧大河原高等技術専門校)設置		
30.10	民生労働部	職業補導課				
33. 7	民生労働部	職業訓練課	33. 4	労働福祉事業団宮城総合職業補導所設置		
					34. 7	宮城職業訓練協会設立
35.11	商工労働部	職業訓練課				
			37. 4	古川職業訓練所(大崎高等技術専門校)設置		
			37. 4	気仙沼職業訓練所(気仙沼高等技術専門校)設置		
			39. 7	仙台職業訓練所(仙台高等技術専門校)設置	39	宮城県産業人能力開発協会設立
			41. 1	白石職業訓練所(白石高等技術専門校)設置		
			42. 4	雇用促進事業団立築館総合職業訓練校(東北職業能力開発大学校)設置	44.10	宮城県技能検定協会設立
			50. 4	仙台人材開発センター設置	45. 3	宮城県職業訓練法人連合会設立

年月	担当部・課		備 考				
			公共職業訓練施設		関係団体等		
平成	61.4	商工労働部	職業能力開発課	53.4	雇用促進事業団立宮城職業能力開発促進センター設置	54.10	宮城県職業能力開発協会設立(職訓法人連合会と技能検定協会を統合)
				54.4	石巻地域技能訓練センター設置		
	55.4	宮城職業能力開発短期大学校(東北職業能力開発大学校)設置					
	57.2	宮城県婦人就業援助センター設置					
	61.4	産業經濟部	労政・人材育成課	61.10	宮城総合高等職業訓練校廃止	61.7	宮城職業能力開発サービスセンター設置
					63.10		
	12.4	産業經濟部	産業人材育成課	12.4	東北職業能力開発大学校設置	60.1	大崎地域職業訓練センター設置
					13.3		
	13.4	産業經濟部	産業人材育成課	13.4	白石高等技術専門校設置	60.12	仙南地域職業訓練センター設置
					14.3		
	19.4	経済商工観光部	産業人材・雇用対策課			63.10	仙台地域職業訓練センター設置
	21.4	経済商工観光部	産業人材対策課				

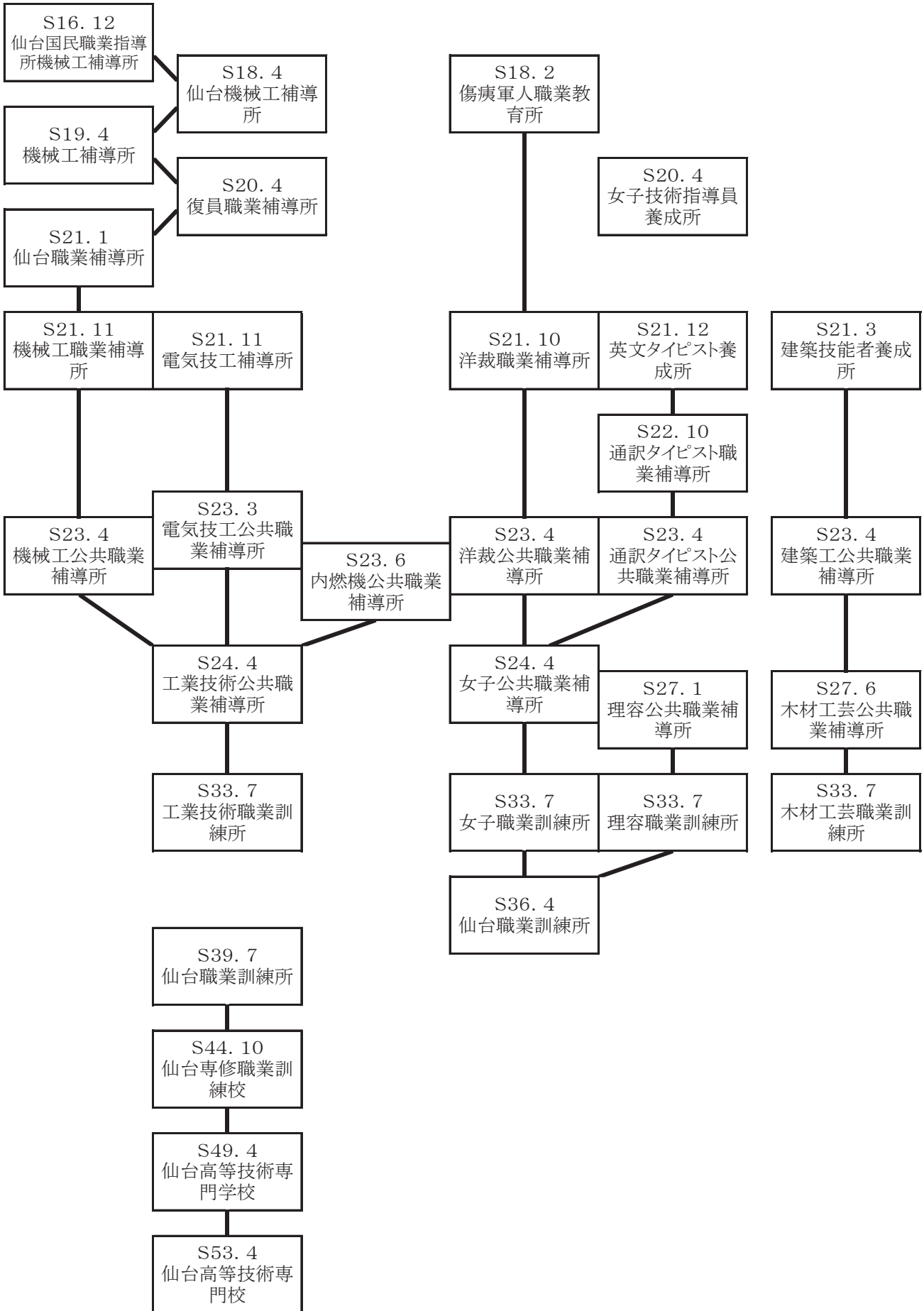


(2) 公共職業能力開発施設等

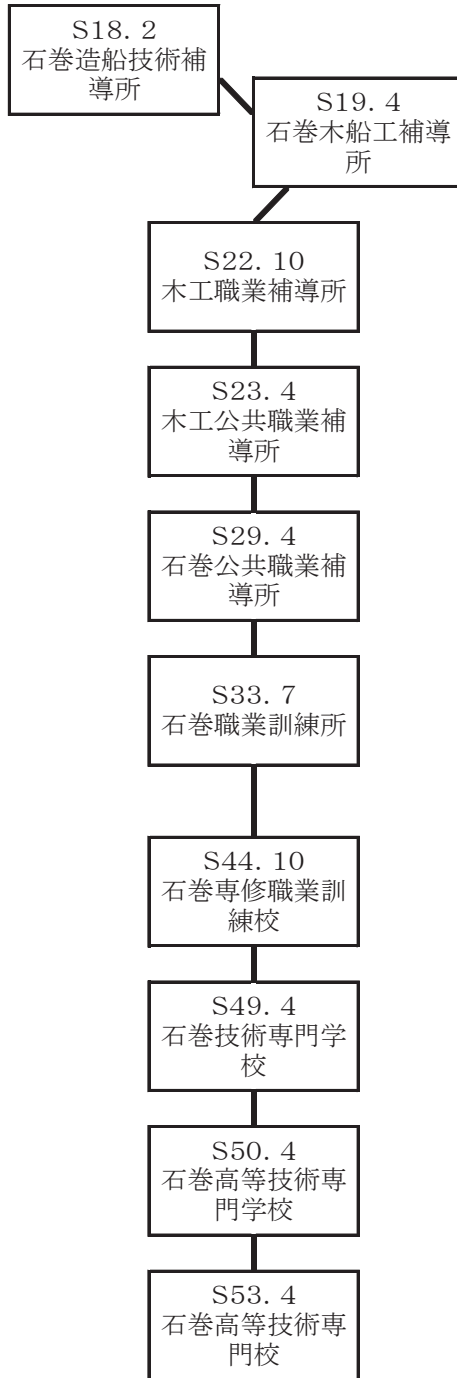
白石高等技術専門校



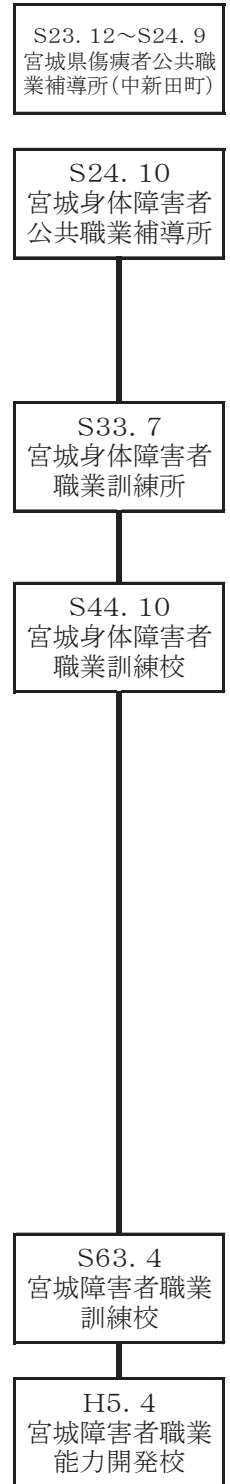
**仙台高等技術専門校**



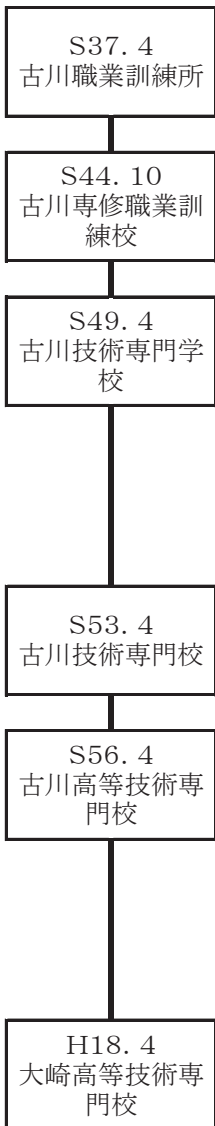
**石巻高等技術専門校**



**宮城障害者職業能力開発校**



**大崎高等技術専門校**



**気仙沼高等技術専門校**



宮城職業能力開発促進センター

S33. 4  
労働福祉事業団宮  
城総合職業補導所

S33. 7  
労働福祉事業団宮  
城総合職業訓練所

S44. 10  
宮城総合高等職  
業訓練校

S61. 10廃止

S53. 4  
雇用促進事業団宮  
城技能開発セン  
ター

H5. 4  
雇用促進事業団宮城  
職業能力開発促進セ  
ンター

H11. 10  
雇用・能力開発機構  
宮城職業能力開発促  
進センター

H16. 3  
独立行政法人雇用・  
能力開発機構宮城職  
業能力開発促進セン  
ター

H23. 10  
独立行政法人高齢・  
障害・求職者雇用支  
援機構宮城職業能力  
開発促進センター

H27. 4  
独立行政法人高齢・  
障害・求職者雇用支  
援機構宮城支部宮城  
職業能力開発促進セ  
ンター

東北職業能力開発大学校

S42. 4  
築館総合職業訓  
練校

S44. 10  
築館総合高等職  
業訓練校

S55. 4  
雇用促進事業団宮  
城職業訓練短期大  
学校

H5. 4  
雇用促進事業団宮城  
職業能力開発短期大  
学校

H12. 4  
雇用・能力開発機構  
東北職業能力開発大  
学校

H16. 3  
独立行政法人雇用・  
能力開発機構東北職  
業能力開発大学校

H23. 10  
独立行政法人高齢・  
障害・求職者雇用支  
援機構東北職業能力  
開発大学校

H27. 4  
独立行政法人高齢・  
障害・求職者雇用支  
援機構宮城支部東北  
職業能力開発大学校

#### 4. 各種大会参加・入賞状況

##### (1) 技能五輪国際大会本県選手入賞状況

年次	開催国	職種	成績	氏名	所属事業所
昭和41年	オランダ	建築大工	第1位 (金メダル)	浦山孟吉	大和田工務店(当時)
昭和44年	ベルギー	配管	第9位	結城強	(株)興盛工業所
昭和54年	アイルランド	電工	技能賞	武川亮策	東北電工(株)仙台北営業所
昭和58年	オーストリア	配管	第7位	中島剛毅	(株)岡設備工業所
平成5年	台湾	配管	第10位	安倍喜信	(株)興盛工業所
平成11年	カナダ	タイル張り	第5位 (敢闘賞)	渡辺孝幸	(株)岡元タイル
平成25年	ドイツ	レストランサービス	敢闘賞	今泉友里	仙台国際ホテル(株)

(注) (1) 国際大会派遣選手は、全国大会第1位の者である。

(2) 昭和54年以降の国際大会は、隔年開催となっている。

(昭和56年度全国大会優勝者については、昭和57年度の国際大会はなかった。)

##### (2) 国際アビリンピック本県選手入賞(参加)状況

回	年度	開催国	参加職種	選手数	成績
1	昭和56	日本	洋裁, 和裁	2	1位:阿部なら子 デモンストレーション参加:田宮真優子
2	60	コロンビア	和裁	1	デモンストレーション参加:大友雅子
4	平成7	オーストラリア	電子機器組立	1	3位:阿部政義
5	12	チェコ共和国	自動車運転 電子機器組立 チェス	4	
6	15	インド	電子機器組立	1	
7	19	日本	英文DTP 家具製作(応用) パソコン組立 義肢 パソコン操作	6	2位:佐藤浩(家具製作(応用)) 2位:伊藤則彦(義肢) 特別賞:伊東美津子(義肢) デモンストレーション参加:菊地理一郎

(3) 技能五輪 宮城地方大会・全国大会の実績

区 分 年 度	宮 城 地 方 大 会			全 国 大 会			入 賞 状 況
	職 種 の 数	参 加 者 数	水 準 成 績 取 得 者 数	大 会 回 数	職 種 の 数	派 遣 選 手 の 数	
S38～48		1256	538	1～11		109	
49	17	199	86	12	13	14	2位 ラジオ・テレビ修理 3位 洋裁 5位 電工
50	16	145	86	13	10	10	3位 電工 5位 洋裁
51	14	92	54	14	9	10	5位 左官
52	9	84	47	15	8	8	4位 左官・電工 5位 洋裁
53	9	78	41	16	6	7	2位 洋裁 4位 抜き型・左官 5位 建築大工
54	9	80	34	17	6	7	1位 電工 5位 左官・配管
55	11	48	15	18	5	7	2位 調理 3位 洋裁 4位 左官 5位 洋裁
				19	6	7	2位 調理 4位 配管
56	11	76	58				
57	10	67	27	20	9	11	1位 調理 5位 左官
58	7	42	24	21	5	6	1位 配管
59	8	30	14	22	6	7	4位 電工 5位 左官
60	8	20	14	23	4	4	5位 洋裁
61	9	41	24	24	5	5	2位 左官 3位 建築大工
62	10	31	20	25	7	5	2位 広告美術 5位 配管
63	7	18	13	26	5	4	
H元	9	20	17	27	5	5	2位 配管
2	7	18	11	28	5	5	3位 配管 5位 左官
3	3	22	19	29	3	3	2位 配管
4	7	37	18	30	6	6	1位 配管
	6	20	13				
5	6	29	25	31	4	4	3位 配管
6	9	39	31	32	6	6	3位 建築大工 敢闘賞 配管・タイル張り
7	8	44	31	33	4	4	2位 建築大工 敢闘賞 機械組立て
8	10	52	35	34	5	5	敢闘賞 左官・配管
9	7	56	32	35	5	7	2位 配管
10	6	57	39	36	5	6	1位 タイル張り 敢闘賞 洋裁 3位 配管
11	11	89	40	37	5	8	
12	9	93	52	38	6	11	敢闘賞 和裁
13	10	80	59	39	12	21	2位 洋裁 敢闘賞 洋裁・造園・和裁・日本料理
14	5	67	44	40	4	5	
15	8	82	36	41	8	15	
16	5	41	24	42	11	18	銅賞 日本料理 敢闘賞 配管・タイル張り
17	9	54	40	43	12	23	敢闘賞 電工
18	9	44	32	44	9	19	銅賞 冷凍技術
19	8	38	30	45	9	13	敢闘賞 機械製図・冷凍技術
20	8	56	35	46	9	18	敢闘賞 日本料理
21	8	50	37	47	8	17	
22	8	65	46	48	10	17	敢闘賞 旋盤
23	6	56	35	49	8	15	
24	8	73	51	50	9	16	1位 レストランサービス 敢闘賞 配管
25	6	46	28	51	11	20	敢闘賞 配管・情報ネットワーク施工
26	8	44	28	52	8	12	敢闘賞 配管・建築大工・レストランサービス・情報ネットワーク施工
27	7	35	23	53	10	15	銅賞 情報ネットワーク施工 敢闘賞 建築大工・ウェブデザイン
28	6	42	33	54	11	16	敢闘賞 建築大工・造園・レストランサービス
計		3,756	2,039			551	

- (1) 参加者は技能五輪の申込者のみで、技能五輪参加該当年齢の技能検定受検者は含まない。
- (2) 全国大会派遣選手は、前年度の地方大会参加選手から選抜する。
- (3) 平成4年度の宮城地方大会は、前後期の2回開催された。
- (4) 昭和56年度の全国大会は実施されず、前年(昭和55年)の11月に繰り上げて実施された。
- (5) 平成6年度の大会から、4位以下が敢闘賞と変更された。

(4) 技能五輪 職種別参加状況

職 種	年 度	宮城地方大会参加者数												全国大会派遣者数											
		S38～ H15	19	20	21	22	23	24	25	26	27	28	計	S38～ H15	19	20	21	22	23	24	25	26	27	28	計
金 型 仕 上 げ		1											1	0											0
鋳 鉄 鋳 物		1											1	0											0
旋 盤		194	5	9	15	20	16	15	6	4	3	5	292	23		2	2	(取 調 賞)	1	2	1	1	1	1	34
フ ラ イ ス 盤		60		1			2	6	3	1	1	3	77	11	1										12
抜 き 型		35											35	4											4
機 械 組 立 て 仕 上 げ		180	2	3	2	6							193	32	1	1	1								35
精 密 機 械 組 立 て		15											15	5											5
電 子 機 器 組 立 て		128	1		1	4		1		1	1		137	39	2	4	4	3	4	4	4	3	2	2	71
電 気 機 械 組 立 て		26											26	0											0
工 場 電 気 設 備		10											10	1											1
曲 げ 板 金		63											63	7											7
打 出 板 金		8											8	1											1
構 造 物 鉄 工		8											8	1											1
時 計 修 理		4											4	1											1
洋 裁		87											87	20											20
左 官		203											203	22											22
建 築 大 工		1,118	6	12	5	4	8	11	4	4	6	9	1,187	69		1	1	1				(取 調 賞)	(取 調 賞)	(取 調 賞)	80
配 管		540	15	21	20	25	25	32	29	28	21	19	775	47	1			2	1	(取 調 賞)	(取 調 賞)	(取 調 賞)	(取 調 賞)	58	
家 具		26											26	5											5
建 具		74											74	8											8
木 型		1											1	0											0
広 告 美 術		5											5	2											2
電 工		237	4	4	3	2	3	3	2	2	1	2	263	30	4	4	4	3	2	3	3	2	2	1	58
電 気 溶 接		82		3	1	3	2	3	2	3	2	4	105	11			1	1	1	1	1	1	1	1	19
ガ ス 溶 接		18											18	3											3
ラ ジ オ テ レ ビ 修 理		18											18	11											11
西 洋 料 理 ( ～ H 7 調 理 )		62											62	8									2		10
タ イ ル 張 り		20											20	5											5
婦 人 子 供 服 製 作		5											5	0											0
フ ラ ワ ー 装 飾		11	3										14	1											1
日 本 料 理		0											0	8	1	1		1						3	15
和 裁		0											0	3											3
造 園		0											0	2									(取 調 賞)	2	4
機 械 製 図		10	2	3	3	1		2		1			22	2	(取 調 賞)	3	3	3	3	3	1	1		1	20
美 容		0											0	6	1				1	2	1				11
冷 凍 技 術		0											0	3	(取 調 賞)	1									4
仕 上 げ		1											1	0											0
レ ス ト ラ ン サ ー ビ ス		0											0	1					1	(1位)	1	2	(取 調 賞)	(取 調 賞)	8
情 報 ネットワーク 施 工		0											0	0		1	1	1		1	(取 調 賞)	(取 調 賞)	(銅 賞)	2	9
自 動 車 工		0											0	0										1	1
ウ ェ ブ デ ザ イ ン		0											0	0									(取 調 賞)	1	2
計 41 職 種		3,251	38	56	50	65	56	73	46	44	35	42	3,756	392	13	18	17	17	15	16	20	12	15	16	551

(注) (1位)は国際大会日本代表として出場、( )内は全国大会入賞順位。

(5) 障害者技能競技大会(アビリンピック) 全国大会参加状況

回	年度	参加職種数	参加者数	入賞状況
1	47	4	7	2位:ラジオ・テレビ修理, 3位:広告美術, 4位:時計修理, 5位:広告美術
2	48	4	4	1位:活版文選, 2位:洋裁, 3位:広告美術
3	49	4	5	
4	50	2	3	1位:洋裁, 3位:広告美術
5	51	4	5	2位:和裁
6	52	4	5	1位:和裁, 建具
7	53	1	1	2位:和裁
8	54	2	3	2位:和裁, 3位:広告美術
9	55	2	2	2位:和裁, 努力賞:和裁
[国際大会予選]		1	1	1位:洋裁
10	57	2	2	1位:金属塗装
11	58	1	1	1位:和裁
12	59	1	1	
13	61	0	0	
14	62	1	1	
15	63	1	1	
16	元	1	1	
17	2	2	2	3位:電子機器組立
18	4	2	2	1位:電子機器組立
19	5	2	2	2位:電子機器組立, 日本語ワード・プロセッサ(一般部門)
20	6	3	3	1位:電子回路接続, 2位:電子機器組立, パーソナルコンピュータ(BASIC部門)
21	8	4	5	2位:電子機器組立, 3位:日本語ワード・プロセッサ(一般部門), 電子回路接続
22	9	5	5	1位:電子回路接続, 3位:日本語ワード・プロセッサ(一般部門), パーソナルコンピュータ(表計算)
23	10	6	6	1位:電子回路接続, 3位:日本語ワード・プロセッサ(一般部門), パーソナルコンピュータ(ホームページ部門)
24	11	7	7	1位:電子機器組立, 2位:日本語ワード・プロセッサ(一般部門), パーソナルコンピュータ(ホームページ部門), 義肢 3位:電子回路接続, パーソナルコンピュータ(表計算)
25	13	6	6	2位:和裁, 3位:電子機器組立, 電子回路接続, 木工, 努力賞:義肢
26	14	6	6	1位:電子機器組立, 2位:ワード・プロセッサ(一般部門)
27	16	19	30	1位:洋裁, DTP, パソコン操作, 義肢, パソコン組立, 2位:洋服, 電子回路接続, 縫製(2), 3位:建築CAD, パソコン操作, 義肢, ワード・プロセッサ, 木工
28	17	15	15	2位:電子機器組立, 電子回路接続, 義肢, 縫製, 3位:家具, 建築CAD, データベース, 木工, 喫茶サービス
29	18	12	12	2位:義肢, 3位:家具
30	20	8	8	努力賞:義肢
31	21	4	4	銀賞:ホームページ
32	22	5	5	銅賞:ホームページ
33	24	5	5	金賞:ホームページ, 努力賞:ビルクリーニング
34	25	5	5	
35	26	5	5	銅賞:喫茶サービス
36	28	7	7	

(注) 昭和56年, 昭和60年, 平成3年, 平成7年, 平成12年, 平成15年, 平成19年, 平成23年, 平成27年は国際大会開催のため全国大会は実施されなかった。



(6) 技能グランプリ参加状況

回	年度	参加 職種数	参加 者数	入 賞 状 況					
1～10	S56～ H2		72						
11	3	12	13	1位	建具	(阿部 孝二)	4位	建具	(木澤畑富雄)
				3位	洋裁	(藤島 信子)	4位	フライス盤	(内崎 隆幸)
				3位	写真	(佐々木公則)	4位	プラスチック系床仕上げ	(及川 啓喜)
12	4	9	9	1位	写真	(佐々木公則)	3位	寝具	(猪股 才子)
				1位	壁装	(重泉 利夫)	5位	フライス盤	(内崎 隆幸)
				1位	広告美術	(肥野 建雄)	優秀技能選手団賞		
13	5	8	8	4位	壁装	(目々澤修一)	4位	プラスチック系床仕上げ	(及川 啓喜)
				4位	フラワー装飾	(佐藤 政司)	5位	寝具	(佐藤 治雄)
14	6	7	8	2位	壁装	(小林 薫)	敢闘賞 日本料理 (高橋 正行)		
				3位	プラスチック系床仕上げ	(聖園 修)			
15	7	8	10	2位	表具	(佐山 武久)	敢闘賞	洋裁	(横江みゆき)
				3位	フラワー装飾	(佐藤 政司)	敢闘賞	壁装	(目々澤修一)
16	8	5	7	1位	壁装	(我妻 勉)	2位 日本料理 (高橋 正行)		
				2位	壁装	(目々澤修一)			
17	9	7	8	3位	婦人服製作	(大泉やい子)	敢闘賞	フライス盤	(日下 淳)
				3位	表具	(大澤佐一郎)			
18	10	7	7	2位	写真	(黒田 幸子)	敢闘賞	婦人服製作	(横江みゆき)
				2位	日本料理	(矢内 信孝)	敢闘賞	壁装	(濱田 秀一)
19	11	7	8	2位	壁装	(濱田 秀一)	敢闘賞	婦人服製作	(高野 秋子)
				3位	フライス盤	(日下 淳)	敢闘賞	建具	(菅野 昭彦)
				3位	婦人服製作	(横江みゆき)			
20	12	9	11	2位	壁装	(猪股 淳)	敢闘賞	婦人服製作	(高野 秋子)
				3位	畳製作	(千田 純)	敢闘賞	寝具	(佐藤 武美)
				敢闘賞	婦人服製作	(大泉やい子)	敢闘賞	建具	(菅野 昭彦)
21	13	6	8	3位	壁装	(目々澤修一)	敢闘賞 婦人服製作 (阿部 靖子)		
				3位	表具	(安達 清)			
22	14	6	9	1位	建具	(高平 厚)	3位	婦人服製作	(佐藤 永子)
				2位	建築大工	(松浦 敏昭)	3位	日本料理	(大山 大輔)
				2位	壁装	(伊藤 哲朗)	優秀技能選手団賞		
				2位	壁装	(後藤 富明)			
23	16	6	9	2位	壁装	(千葉 克広)	敢闘賞	婦人服製作	(阿部 靖子)
				2位	表具	(坂井 英幸)	敢闘賞	建具	(伊藤 宣貢)
24	18	6	9	1位	壁装	(守谷 滋)	敢闘賞 婦人服製作 (高野 秋子)		
				3位	日本料理	(阿部 英之)			
25	20	3	3	3位	表具	(小林 寛)	3位 日本料理 (阿部 英之)		
26	22	5	7	3位	表具	(大澤 友之)	敢闘賞 日本料理 (阿部 英之)		
				敢闘賞	壁装	(高橋 秀一)			
27	24	5	6	2位	畳製作	(佐々木 崇)	3位	日本料理	(阿部 英之)
				2位	壁装	(渡部 友和)	3位	表具	(吉岡 宏一)
				3位	ガラス施工	(菅原 久俊)			
28	26	4	5	2位	壁装	(高橋 秀一)	2位 ガラス施工 (菅原 久俊)		
29	28	5	6	1位	畳製作	(佐々木 崇)	敢闘賞 壁装 (及川 清政)		
				1位	表具	(吉岡 宏一)	全国技能士会連合会会長賞(選手団)		
				2位	ガラス施工	(菅原 久俊)			

(注) 平成14年度第22回から隔年開催となっている。

## (7) 若年者ものづくり競技大会競技職種別参加人数・入賞状況

	第1回 H18	第2回 H19	第3回 H20	第4回 H21	第5回 H22	第6回 H23	第7回 H24	第8回 H25	第9回 H26	第10回 H27	第11回 H28
メカトロニクス ※2人1組											
機械製図(CAD)	(銅1敢1) 2	(銀1) 2	(銅1) 2	(銀1) 2	1		2	1	1	2	2
旋盤		1	(銅1) 2	(金1銅1) 3	(敢1) 2	(銀1) 2	2	(金1) 2	(銅1) 2		1
フライス盤	(銀1敢1) 2	1	(敢1) 1	(敢1) 2	(銅1) 3	(金1) 2	(銀1) 1	2	(金1) 2	(敢2) 3	(銀1敢1) 3
電子回路組立て	(銀1) 2	1				1	(金1) 2	2	(敢1) 2	(敢1) 1	(敢1) 1
電気工事							(敢1) 1	2	2	(銅1) 1	1
工場配線(H19廃止)	2	2									
木材加工											
建築大工				1	2	1	2	3	(銀1) 3	(敢1) 3	1
自動車整備										(銀1) 1	(敢1) 1
ITネットワークシステム管理											
ウェブデザイン								2	(銅1敢1) 2	2	(銅1) 2
オフィスソフトウェア・ソリューション											(銅1) 1
グラフィックデザイン											
ロボットソフト組込み ※2人1組							1				
合計	8	7	5	8	8	6	11	14	14	13	13

## 5. 叙勲受章者名簿・黄綬褒章受章者・卓越技能者・青年技能者の名簿

### (1) 叙勲受章者

(平成元年以降の受賞者)

受章年	職 種	勲章	氏 名	備 考
平成元年春	ガラス製品成形工	勲六	佐藤三郎	
平成元年秋	畳 工	勲六	今野倉治	
平成2年春	畳 工	勲六	遠藤正雄	
平成2年秋	建設業振興功労	瑞四	若生金郎	労働省副申
〃	ロープ加工工	旭六	小山田勇	
〃	畳 工	瑞六	八幡宗之助	
平成3年春	時計組立・修理工	瑞六	星 完	
〃	こけし製造工	瑞六	渡邊正雄	
平成3年秋	造 園 師	瑞六	水間喜平	
平成4年秋	はく押沈金師	瑞六	佐藤英治	
平成5年春	婦人・子供服仕立職	瑞六	平塚さだ	
平成5年秋	酒類製造工	瑞六	平野重一	
平成6年春	木製建具製造工	瑞六	阿部孝二	
平成7年春	筆記用具製造工	瑞六	植原榮一	
平成8年春	建 築 大 工	瑞六	穀田多利雄	
平成8年春	調 理 師	勲六	鞠古仁	
平成10年春	表 具 師	旭六	佐藤利次	
〃	硯加工職	瑞六	杉山澄夫	
平成17年春	船 大 工	瑞宝双光章	岩渕文雄	
平成19年秋	表 具 師	瑞単	小林 嵩	
平成19年秋	塗 装 工	瑞単	千葉善博	
平成20年春	建 築 大 工	瑞単	我妻 誠	
〃	機 械 加 工 工	瑞単	早川知晴	
〃	板 金 工	瑞単	大友正市	
平成20年秋	鉄 工 工	瑞単	遠藤五郎	
〃	金 型 工	瑞単	角谷重光	
平成21年春	建 築 大 工	瑞単	小野寺琳	
〃	造 園 師	瑞単	角田清吉	
平成22年秋	機械・プラント製図	瑞単	高橋勝夫	
〃	建 築 大 工	瑞単	渡辺陸夫	
平成23年春	防 水 工	瑞単	直江宏二	
平成23年秋	かわらぶき工	瑞単	萩原直吉	
〃	左 官 工	瑞単	菅原善輝	
平成24年春	電気機器組立工	瑞単	高橋義雄	
〃	建 築 大 工	瑞単	半澤信二	
平成24年秋	建 築 大 工	瑞単	佐藤 章	
〃	防 水 工	瑞単	伊藤 弘	
平成25年春	旋 盤 工	瑞単	安部隆雄	
〃	表 具 師	瑞単	藤村 協	
平成25年秋	造 園 師	瑞単	行方博	
平成26年春	畳 工	瑞単	桐ヶ窪良有	
〃	ガラス製品加工工	瑞単	三井国夫	
平成26年秋	防 水 工	瑞単	高橋卓孝	
平成27年春	機 械 検 査 工	瑞単	浅野義明	
平成27年秋		瑞単	高橋京子	職業訓練功労
平成28年春	タイル張り工	瑞単	吉田日出夫	
〃		瑞単	森水達夫	職業訓練功労
平成28年秋	建 築 大 工	瑞単	浦山孟吉	
〃	ガ ラ ス 施 工	瑞単	古川久仁勝	

## (2)黄綬褒章受章者

昭和56年	ガラス施工	白沢一郎	
昭和60年	婦人・子供服仕立職	菅野タカ子	
昭和61年	建具工	永松正次	
平成5年	造園師	及川栄二	
平成11年	造園師	増尾銀藏	
〃	婦人・子供服仕立職	太田さい子	
平成12年	タイル張工	長山七郎	
〃	こけし工	佐藤昭一	
平成13年	日本料理人	荒川昭治	
〃	石彫工	嶺岸信	
平成14年	婦人・子供服仕立職	佐藤喜久子	
平成14年	表具師	阿部三郎	
平成15年	タイル張工	平山正助	
〃	寝具仕立工	山田五郎	
平成16年	造園師	佐藤勝治	
平成17年	中華料理人	櫻井哲也	
〃	住宅設備機器施工工	熊澤利雄	
平成18年	広告美術工	庄子恭夫	
〃	杜氏	菅原敬夫	
平成19年	寝具仕立工	佐藤武美	
〃	婦人・子供服仕立職	伊津野ミツ子	
〃	建築塗装工	佐々木博司	
平成20年	造園師	小山雅久	
〃	中華料理人	熊谷富幸	
〃	味そ・しょう油製造工	小野寺裕	
平成21年	木彫工	佐藤正廣	
〃	寝具仕立工	菅原光子	
平成22年	造園師	古積宏	
平成23年	アーク溶接工	遠藤保夫	
〃	味そ製造工	遠藤勝之	
平成24年	寝具仕立工	天野かつい	
〃	造園師	平間榮雄	
平成25年	ガラス製品加工工	佐藤省吾	
〃	表具師	大澤佐一郎	
平成26年	アーク溶接工	後藤春雄	
平成27年	西洋料理人	中村善二	
〃	電気めっき工	松原正道	
〃	造園工等	佐藤義明	
平成28年	西洋料理人	佐藤和則	
〃	日本料理人	佐藤敏男	
〃	造園工等	高野甚一	

## (3)卓越技能者(厚生労働(労働)大臣表彰者・現代の名工)名簿

(平成元年度以降の受賞者)

氏名	受賞年度	職種	受賞時の住所	備考
小山田 勇	平成元年度	金属製品製造工	仙台市	
水間 喜平	"	造園師	仙台市	
平野 重一	"	酒類製造工	塩釜市	
佐藤 英治	平成2年度	はく押沈金師	仙台市	
平塚 さだ	平成3年度	婦人子供服仕立職	仙台市	
阿部 孝二	平成4年度	木製建具製造工	仙台市	
植原 榮一	平成5年度	筆記用具製造工	仙台市	
鞠 古 仁	"	調理師	仙台市	
増尾 銀藏	平成6年度	造園師	仙台市	
國井 賢吉	"	広告美術工	塩釜市	
齋藤 幸彦	平成7年度	めっき工	仙台市	
杉山 澄夫	平成8年度	硯加工職	雄勝町	
小田嶋 強一	"	酒類製造工	石鳥谷町	
佐藤 利次	"	表具師	仙台市	
太田 さい子	平成9年度	婦人子供服仕立職	仙台市	
長山 七郎	"	タイル張工	仙台市	
佐藤 昭一	"	こけし工	仙台市	
遠藤 勝之	平成10年度	味噌製造工	仙台市	
荒川 昭治	"	日本調理人	仙台市	
佐藤 喜久子	平成11年度	婦人子供服仕立職	仙台市	
嶺 岸 信	"	石彫工	仙台市	
山田 五郎	平成12年度	寝具仕立職	仙台市	
平山 正助	"	タイル張工	仙台市	
阿部 三郎	"	表具師	仙台市	
藤原 義一	平成13年度	日本料理人	仙台市	
佐藤 勝治	"	造園師	古川市	
櫻井 哲也	"	中華料理人	富谷町	
熊澤 利雄	平成14年度	浴槽設備工	仙台市	
庄子 恭夫	"	広告美術工	塩釜市	
菅原 敬夫	平成15年度	杜氏	石鳥谷町	
佐藤 武美	"	寝具仕立工	仙台市	
伊津野 ミツ子	平成16年度	婦人子供服仕立職	柴田町	
佐々木 博司	"	建築塗装工	仙台市	
小林 嵩	"	表具師	仙台市	
小山 雅久	平成17年度	造園師	仙台市	
岩渕 文雄	"	船大工	唐桑町	
深見 進	"	西洋料理人	仙台市	
菱沼 富男	"	めっき工	仙台市	
小野 寺 裕	平成18年度	味そ・しょう油製造工	登米市	
熊谷 富幸	"	中華料理人	仙台市	
佐藤 正廣	平成19年度	木彫工	仙台市	
菅原 光子	"	寝具組立工	仙台市	
佐藤 猛	"	建築大工	登米市	
遠藤 保夫	平成20年度	アーク溶接工	七ヶ浜町	
古積 宏	"	造園工	岩沼市	
中村 善二	"	西洋料理人	仙台市	
天野 かつい	平成22年度	寝具仕立工	仙台市	
平間 榮雄	"	造園工	柴田町	

氏名	受賞年度	職種	受賞時の住所	備考
佐藤 昭吾	平成23年度	ガラス製品成形工	仙台市	
大澤 佐一郎	〃	表具師	仙台市	
三浦 二三男	〃	とび工	仙台市	
安部 隆雄	〃	旋盤工	柴田町	
後藤 春雄	平成24年度	アーク溶接工	石巻市	
内崎 隆幸	平成25年度	フライス盤工	仙台市	
高橋 信雄	〃	研ま盤工	大崎市	
松原 正道	〃	電気めっき工	富谷町	
佐藤 義明	〃	造園工	名取市	
佐藤 和則	〃	西洋料理人	仙台市	
庄子 恒夫	平成26年度	旋盤工	仙台市	
扇 畑 秀美	〃	婦人子供服仕立職	仙台市	
高野 甚一	〃	造園工等	仙台市	
千葉 宣衛	〃	表具師	仙台市	
我 妻 勉	〃	室内装飾工	白石市	
佐藤 敏男	〃	日本料理人	仙台市	
八重樫 榮吉	平成27年度	金具製造工	仙台市	
阿部 克己	〃	打抜きプレス工	登米市	
川名 醸治	〃	味ぞ製造工	涌谷町	
早坂 治	平成28年度	ガス溶接工	大崎市	
小島 恭子	〃	婦人子供服仕立職	仙台市	

注) 昭和42年創設以降, 県内の総受賞者は107名

注) 受賞時の住所は, 当時の市町村名

## (4) 卓越技能者(知事表彰者・宮城の名工)名簿

(過去5年間の受賞者)

受賞年度	職 種	氏 名	受賞時の住所	備 考
平成22年度	製 鋼 工	千 葉 賢 一	黒川郡大郷町	
〃	板 金 工	庄 子 正 勝	仙台市青葉区	
〃	ア ー ク 溶 接 工	福 岡 和 政	宮城郡七ヶ浜町	
〃	婦 人・子 供 服 仕 立 職	藤 川 幸 子	岩 沼 市	
〃	和 服 仕 立 職	吉 田 八 郎	仙台市青葉区	
〃	建 築 大 工	半 澤 誠	名 取 市	
〃	と び 工	木 村 善 実	岩 沼 市	
〃	タ イ ル 張 工	庄 子 誠	仙台市青葉区	
〃	左 官	郷 古 耕 一	仙台市青葉区	
〃	造 園 師	熊 谷 常 司	仙台市泉区	
〃	木 製 建 具 製 造 工	横 山 和 男	遠田郡美里町	
〃	洋 生 菓 子 製 造 工	夏 井 泰 夫	仙台市太白区	
〃	日 本 料 理 調 理 人	平 館 雪 夫	仙台市青葉区	
〃	日 本 料 理 調 理 人	高 橋 徹	仙台市宮城野区	
〃	西 洋 料 理 調 理 人	稲 邊 義 喜	仙台市青葉区	
〃	表 具 師	守 谷 滋	仙台市宮城野区	
〃	広 告 美 術 工	相 澤 建 志	石 巻 市	
〃	和 生 菓 子 製 造 工	佐々木 久哉	岩 沼 市	平成22年度 計18名
平成23年度	旋 盤 工	高 橋 辰 男	柴田郡柴田町	
〃	研 削 工	高 橋 弘	岩 沼 市	
〃	造 園 師	笠 松 平	仙台市若林区	
〃	広 告 美 術 工	小 松 光 雄	気 仙 沼 市	
〃	和 服 仕 立 職	高 橋 洋 子	栗 原 市	
〃	左 官	遠 藤 市 郎	仙台市泉区	
〃	日 本 料 理 調 理 人	沼 田 仁	仙台市青葉区	
〃	中 国 料 理 調 理 人	羽 田 満	仙台市泉区	
〃	西 洋 料 理 調 理 人	北 村 裕	仙台市泉区	
〃	和 生 菓 子 製 造 工	菅 澤 譲	仙台市青葉区	
〃	漆 器 工	広 谷 勝 雄	仙台市泉区	
〃	木 製 建 具 製 造 工	高 橋 貞 義	大 崎 市	平成23年度 計12名
平成24年度	和 服 仕 立 職	佐 藤 徳 子	石 巻 市	
〃	配 管 工	小 山 徹	石 巻 市	
〃	建 築 塗 装 工	阿 部 茂	仙台市太白区	
〃	造 園 師	高 野 甚 一	仙台市宮城野区	
〃	陶 磁 器 製 造 工	安 部 勝	仙台市若林区	
〃	こ け し 製 造 工	我 妻 敏	仙台市太白区	
〃	指 物 職	福 井 進	仙台市若林区	
〃	木 製 建 具 製 造 工	白 石 善 章	加美郡加美町	
〃	杜 氏	吉 田 啓 一	岩手県花巻市	
〃	畳 工	佐々木 誠喜	加美郡加美町	
〃	広 告 美 術 工	笹 森 重 見	名 取 市	
〃	漆 器 工	松 川 泰 勝	仙台市宮城野区	
〃	タ イ ル 張 工	伊 藤 紀 明	仙台市若林区	
〃	西 洋 料 理 調 理 人	菅 井 敏 彦	仙台市太白区	
〃	日 本 料 理 調 理 人	見 物 賢	仙台市太白区	
〃	日 本 料 理 調 理 人	伊 藤 博 志	仙台市青葉区	
〃	日 本 料 理 調 理 人	鈴 木 正	仙台市若林区	平成24年度 計17名

受賞年度	職 種	氏 名	受賞時の住所	備 考
平成25年度	金 具 製 造 工	八 重 樫 榮 吉	仙 台 市 若 林 区	
〃	寝 具 仕 立 工	佐 々 木 昇	仙 台 市 太 白 区	
〃	和 服 仕 立 職	吉 田 康 子	仙 台 市 青 葉 区	
〃	建 築 大 工	佐 々 木 正 良	石 巻 市	
〃	建 築 と び 工	白 鳥 鉄 男	栗 原 市	
〃	配 管 工	山 木 常 吉	仙 台 市 泉 区	
〃	造 園 工 等	佐 野 正 一	大 崎 市	
〃	指 物 職	宮 崎 忠 志	仙 台 市 泉 区	
〃	木 製 建 具 製 造 工	高 平 厚	黒 川 郡 大 和 町	
〃	日 本 料 理 調 理 人	森 義 孝	仙 台 市 太 白 区	
〃	日 本 料 理 調 理 人	寺 田 繁	仙 台 市 青 葉 区	
〃	表 具 師	志 村 省 吾	石 巻 市	
〃	畳 工	伊 藤 文 孝	栗 原 市	
〃	広 告 美 術 工	佐 々 木 二 郎	仙 台 市 太 白 区	
〃	人 形 製 造 工	佐 藤 吉 夫	仙 台 市 青 葉 区	平成25年度 計15名
平成26年度	紙 手 す き 工	穴 戸 信 成	丸 森 町	
〃	広 告 美 術 工	石 岡 幸 三	塩 竈 市	
〃	筆 記 用 具 製 造 工	今 關 喜 久 子	仙 台 市 太 白 区	
〃	板 金 工	三 品 信 夫	亘 理 町	
〃	建 築 大 工	東 海 林 勇	仙 台 市 太 白 区	
〃	建 築 塗 装 工	渡 邊 幸 一	宮 城 郡 利 府 町	
〃	造 園 工 等	渡 邊 正	名 取 市	
〃	味 ぞ・し ょ う 油 製 造 工	鎌 田 雅 敬	仙 台 市 青 葉 区	
〃	日 本 料 理 調 理 人	村 上 利 博	白 石 市	平成26年度 計9名
平成27年度	ア ー ク 溶 接 工	佐 々 木 和 勇	大 崎 市	
〃	建 築 大 工	渡 邊 正 一	南 三 陸 町	
〃	建 築 板 金 工	船 野 正 孝	塩 竈 市	
〃	造 園 工 等	佐 藤 誠 幸	大 崎 市	
〃	プ ラ ス チ ッ ク 成 形 工	安 彦 浩 輝	加 美 町	
〃	木 製 建 具 製 造 工	佐 藤 正 美	多 賀 城 市	
〃	味 ぞ 製 造 工	佐 藤 健 治	登 米 市	
〃	日 本 料 理 調 理 人	井 澤 茂 美	多 賀 城 市	
〃	日 本 料 理 調 理 人	柏 原 憲 雄	仙 台 市 泉 区	
〃	西 洋 料 理 調 理 人	渡 邊 隆	多 賀 城 市	
〃	室 内 装 飾 工	今 野 隆 義	石 巻 市	
〃	広 告 美 術 工	菅 野 文 男	大 河 原 町	
〃	漆 工	長 谷 部 嘉 勝	仙 台 市 青 葉 区	平成27年度 計13名
平成28年度	刀 工	宮 城 正 年	白 石 市	
〃	数 値 制 御 金 属 工 作 機 械 工	鈴 木 浩 二	大 崎 市	
〃	ア ー ク 溶 接 工	勝 尾 豊	柴 田 町	
〃	染 色 仕 上 げ 工	八 巻 秀 夫	丸 森 町	
〃	配 管 工	目 黒 義 和	仙 台 市 若 林 区	
〃	造 園 工 等	菱 沼 繁 夫	仙 台 市 太 白 区	
〃	刀 剣 白 鞆 拵 師	大 坂 清 一 郎	仙 台 市 泉 区	
〃	木 製 建 具 製 造 工	大 村 八 郎	富 谷 市	
〃	味 ぞ 製 造 工	後 藤 秀 敏	石 巻 市	
〃	日 本 料 理 調 理 人	東 海 林 剛	塩 竈 市	
〃	表 具 師	安 達 清	仙 台 市 青 葉 区	
〃	フ ラ ワ ー 装 飾 師	日 下 恒 子	仙 台 市 若 林 区	平成28年度 計12名

注) 昭和55年創設以降、総受賞者は650名



○卓越技能者(知事表彰者・宮城の名工) 職種別内訳

分類 番号	職種	受賞者数 (人)	分類 番号	職種	受賞者数 (人)
1-1	金属材料製造の職業 (製鋼工・鍛造工)	4	12-3	ゴム・プラスチック製品製品の職業 (プラスチック成形工)	1
2-1	金属加工の職業 (板金工・旋盤工等)	17	12-4	土石製品製造の職業 (石工・硯加工職等)	10
3-1	その他の金属加工等の職業 (金属彫刻工・打ち抜きプレス工)	8	13-1	木・竹・草・つる製品製造の職業 (木製建具製造工・こけし製造工等)	63
3-2	金属溶接・溶断・めっきの職業 (アーク溶接工・電気めっき工等)	11	13-2	パルプ・紙・紙製品製造の職業 (紙器製造工)	9
4-1	一般機械器具組立・修理の職業 (建設機械整備工等)	31	13-3	印刷・製本の職業 (印刷工・はく押沈金師)	2
4-2	計器・光学機械器具組立・修理の職業 (時計修理工)	14	13-4	かわ・かわ製品製造の職業 (くつ製造工・修理工)	1
5-1	電気機械器具組立・修理の職業 (冷凍空調設備工等)	5	14-1	食料品製造の職業 (菓子製造工等)	12
5-2	電気作業者の職業 (電気配線工事作業)	1	14-2	食品原料製造の職業 (味噌醤油製造等)	13
7-1	染色・紡糸等繊維製造の職業 (寝具仕立工)	9	14-3	飲料・たばこ製造の職業 (酒類製造工等)	16
8-1	衣服の職業 (洋服仕立職・和服仕立て職等)	74	16-1	飲食物調理及び接客サービスの職業 (日本料理人・西洋料理人等)	62
9-1	建設の職業 (建築大工・とび工等)	53	17-1	その他の技能工, 生産工程の職業(1) (畳工・表具師等)	60
10-1	その他の建設の職業 (左官・配管工・建築塗装工等)	90	18-1	その他の技能工, 生産工程の職業(2) (広告美術工等)	23
11-1	農業の職業 (造園工等)	36	19-1	装身具等身の回り品製造の職業 (漆器工・フラワー装飾師等)	18
12-1	窯業製品製造の職業 (ガラス製品製造工等)	7	計		650

※厚生労働省職業分類表の大分類により, 職種ごとの受賞者数を取りまとめたもの。()は受賞者の小分類による職種

## (5) 青年技能者名簿

(過去5年間の受賞者)

氏名	受賞年度	職種	受賞時の住所	備考
黒沼修	平成22年度	建築塗装工	宮城郡利府町	
東海林英明	〃	建築塗装工	仙台市太白区	
橋本義之	〃	アーク溶接工	宮城郡利府町	
遠藤孝平	〃	その他の機械器具組立工	遠田郡美里町	
岩崎佳正	〃	民生用電子・電気機械器具組立・修理工	白石市	
八木一哉	〃	建築大工	仙台市泉区	
野田昌成	〃	左官工	仙台市宮城野区	
守屋公二剛	〃	造園工	仙台市宮城野区	平成22年度 計8名
高橋信一	平成23年度	板金工	仙台市青葉区	
渡部建	〃	日本料理人	仙台市泉区	
伊藤大輔	〃	民生用電子・電気機械器具組立・修理工	柴田郡柴田町	
平間誠貴	〃	造園工	柴田郡柴田町	
郷古森	〃	左官	仙台市青葉区	
今野匡英	〃	建築塗装工	石巻市	
大澤友之	〃	表具師	仙台市太白区	平成23年度 計7名
佐藤秀隆	平成24年度	フライス盤工	登米市	
宗形淳	〃	電気配線工事作業	仙台市太白区	
木下康博	〃	タイル張工	仙台市泉区	
熱海康太郎	〃	とび工	仙台市太白区	
加藤亘	〃	とび工	大崎市	
佐藤優太	〃	左官工	仙台市若林区	
宮澤光安	〃	造園工	黒川郡大和町	
丹野丈彦	〃	日本料理人	多賀城市	平成24年度 計8名
箱石充俊	平成25年度	旋盤工	仙台市若林区	
秋山良大	〃	アーク溶接工	仙台市宮城野区	
阿部利宏	〃	アーク溶接工	仙台市宮城野区	
森本由一	〃	電気めっき工	仙台市泉区	
齋藤大樹	〃	電子複写機組立・調整工	山形県山形市	
千坂寿光	〃	和服仕立職	仙台市若林区	
千葉和也	〃	建築大工	山元町	
安住昭次	〃	建築とび工	栗原市	
森山慎一朗	〃	左官	仙台市若林区	
菅野雄斗	〃	配管工	仙台市太白区	
鈴木友美	〃	建築塗装工	仙台市宮城野区	
近江理	〃	造園工等	名取市	
金子由貴	〃	日本料理調理人	仙台市青葉区	
武藤重樹	〃	日本料理調理人	丸森町	
今泉友里	〃	飲食物給仕人	仙台市青葉区	
佐々木崇	〃	畳工	大崎市	
鈴木弘樹	〃	建具ガラスはめ込工	岩沼市	
植原友一	〃	筆記用具製造工	仙台市太白区	平成25年度 計18名

氏名	受賞年度	職種	受賞時の住所	備考
嶺岸 琢磨	平成26年度	通信線架線工	仙台市太白区	
高橋 瑞喜	〃	配管工	多賀城市	
渡邊 純	〃	日本料理調理人	本吉郡南三陸町	
千坂 ゆかり	〃	和服仕立職	仙台市若林区	
笠間 修	〃	飲食物給仕人	仙台市泉区	
丹野 勝巳	〃	めっき工	亶理郡亶理町	
村山 健	〃	建築とび工	大崎市	
大越 達也	〃	左官	仙台市太白区	
菊地 智幸	〃	造園工等	岩沼市	
増井 久	〃	中国料理調理人	仙台市太白区	
下嶋 良介	〃	日本料理調理人	仙台市宮城野区	平成26年度 計11名
阿子島 剛	平成27年度	建築大工	白石市	
安達 基	〃	建築とび工	仙台市青葉区	
佐々木 新	〃	日本料理調理人	仙台市太白区	
高橋 智洋	〃	建築塗装工	仙台市宮城野区	
高橋 康広	〃	建築大工	名取市	
伊藤 勇磨	〃	配管工	仙台市宮城野区	
相原 雅敏	〃	造園工	仙台市太白区	
後藤 誠	〃	日本料理調理人	仙台市宮城野区	
渡部 友和	〃	表具師	仙台市泉区	平成27年度 計9名
赤木 友和	平成28年度	数値制御金属工作機械工	大崎市	
飯塚 雄三	〃	配管工	仙台市宮城野区	
船山 純	〃	建築大工	白石市	
阿部 真也	〃	日本料理調理人	塩竈市	
齋藤 靖士	〃	造園工	仙台市泉区	
富川 守	〃	電気溶接工	柴田郡大河原町	
長山 裕太	〃	日本料理調理人	仙台市青葉区	
山家 栄喜	〃	建築大工	仙台市泉区	平成28年度 計8名

注) 平成15年創設以降, 総受賞者は144名