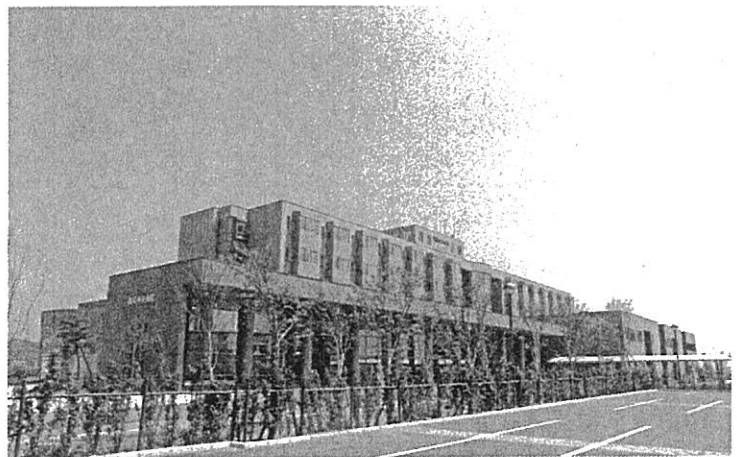


地域の医療拠点としての役割を担い、
地域医療のレベル向上を目指します。

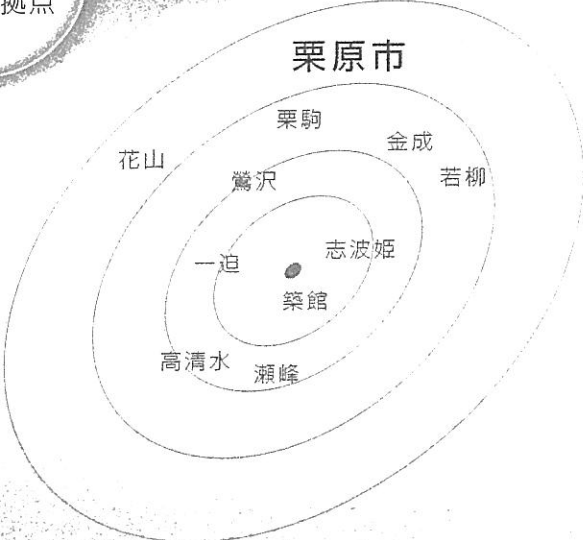


栗原市立 栗原中央病院



INFORMATION ON
KURIHARA CITY KURIHARA CENTRAL HOSPITAL

災害発生時などの救護活動拠点として、
地域医療体制の整備に取り組みます。



栗原中央病院は、「人間尊重の立場に
立った最善の医療を行うことにより、地域
社会に貢献する」ことを基本に据えて、平
成14年7月に開院しました。

本院は「信頼」を柱にして「安心」「安全」
「満足」な医療を地域のみならず提供す
ることを心がけております。栗原の健康と医療をまもることを
第一番目の目標にして、今後もお一層の充実を図れるよう
に努めたいと思います。

現在、内科・神経内科・外科・整形外科・産婦人科・眼科・耳
鼻咽喉科・小児科・皮膚科・麻酔科・精神科・泌尿器科・放射
線科・リハビリテーション科・病理診断科の15診療科目を備え
て診療に当たっており、救急指定病院や災害拠点病院として、
栗原地方の医療と健康を担う中核的な役割を果たしていま
す。地域のみならずの要望に応えられるように、二次救急病院
として機能し急性期の医療を充実できるように努めておりま
す。さらに専門的で質の高い医療を受けることができるよう
に、専門の医師をはじめとするスタッフが診療に当たり、X線
コンピューター断層撮影装置(X線CT)や磁気共鳴断層撮影
装置(MRI)などの高度な医療機器を備えています。

少子化社会、超高齢社会を迎えて、安心して生活できる地
域を目指してリハビリテーション科と設備の充実をはかって
います。

医療安全への取組として、本院では安全管理委員会を設
け、医療事故の根絶のために病院一丸となって努力しており
ます。今後も透明性を高め、誠意をもって医療にあたっていき
たいと考えております。

栗原市立栗原中央病院 院長 小林 光樹



理 念

平成24年5月15日改定

**わたしたちは、患者さまを第一に考え、いのちを大切に
する最善の医療を行い、地域に貢献します。**

基本方針

平成24年5月15日改定

わたしたちは、患者さまのことを考え、いのちを大切にします。

- 1 市民から信頼される、安全な医療を行います。
- 2 良質な医療を行うために、つねに新しい知識と技術を身につけるように努めます。
- 3 地域のニーズに合った医療を提供することで、地域に貢献できる病院をめざします。
- 4 地域の医療の中心として、ほかの医療機関との連携に努めます。

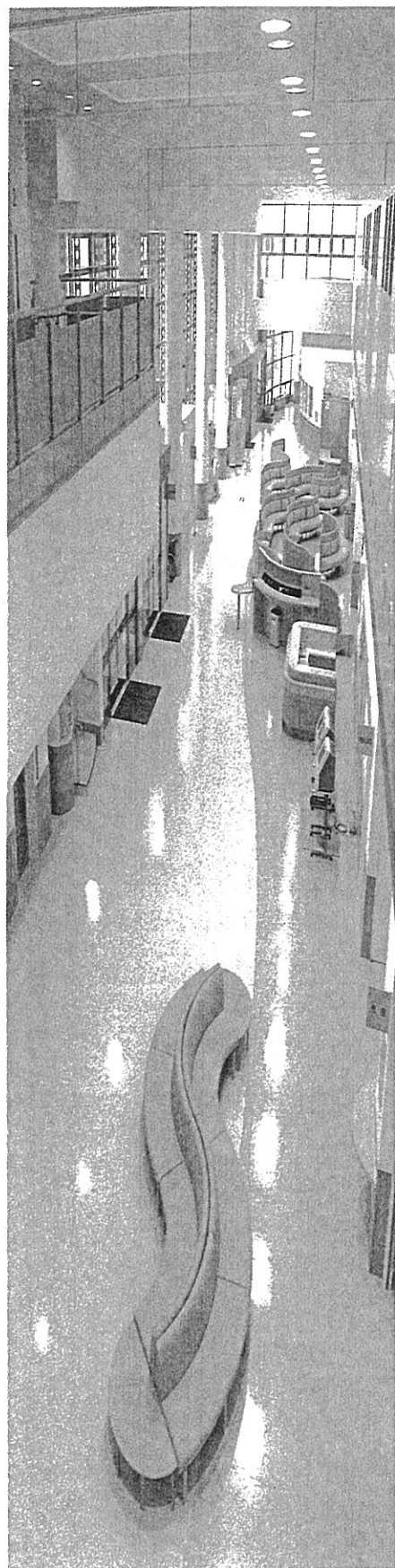
患者様の権利

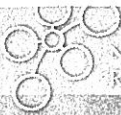
平成19年12月1日改定

- 1 患者様は、良質で安全な医療を平等に受ける権利を持っています。
- 2 患者様は、病院を自由に選ぶ権利を持っています。
- 3 患者様は、十分な説明を受けた後、治療を受け入れる、または拒否する権利を持っています。
- 4 患者様は、ご自身の情報を知る権利を持っています。
- 5 患者様は、ご自身の情報の秘密を守られる権利を持っています。
- 6 患者様は、診断、治療などに関して納得のいく判断を下すために、他の医師あるいは医療機関でさらに説明を聞く権利があります。

沿 革

- | | |
|---------|---|
| 平成14年7月 | 栗原中央病院開院 |
| 8月 | 救急病院指定告示 |
| 平成15年6月 | 災害拠点病院指定告示 |
| 平成16年3月 | 臨床研修病院指定(協力型) |
| 平成17年4月 | 栗原市立栗原中央病院に名称変更(町村合併により) |
| 平成19年2月 | 宮城県知事から病床増床許可を受ける
(290床：一般病床250床、療養病床40床) |
| 平成20年4月 | 地方公営企業法を全部適用し、「栗原市病院事業」となる
財団法人日本医療機能評価機構による病院機能評価
(Ver.5.0)の認定を受ける |
| 9月 | 基幹型臨床研修病院指定 |
| 11月 | 院内保育所開所(定員38名) |
| 平成21年4月 | 宮城県知事から病床増床許可を受ける
(300床：一般病床250床、療養病床50床)
看護師宿舎設置(10戸) |
| 平成22年3月 | 第二MRI室増築棟竣工引渡 |
| 平成23年4月 | リハビリテーション訓練室増築棟竣工引渡
診断群分類包括評価制度(DPC)導入 |
| 5月 | 宮城県知事から病床種別の変更許可を受ける
(300床：一般病床260床、療養病床40床) |
| 平成24年2月 | 総合医療管理システム(電子カルテシステム)稼働 |
| 3月 | 更衣室棟増築竣工引渡 |
| 7月 | 栗原中央病院開院10周年 |
| 平成25年6月 | 公益財団法人日本医療機能評価機構による病院機能評価
(Ver. 6.0)の認定を受ける |





快適性と技術をつなぐ、確かな信頼性。



わかりやすさと心地よさ——。
やさしい空間づくりを目指した「ホスピタルモール」



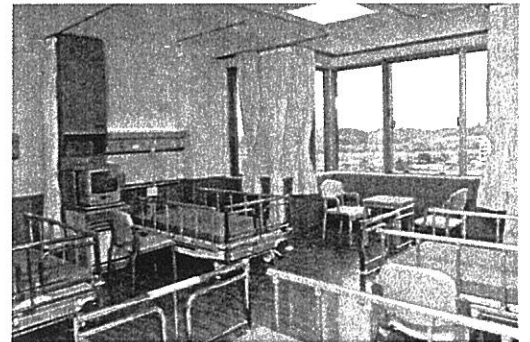
急速に高度化していく医療システム、それを取り込む医療施設の巨大化・複雑化が進む中で、心と体の健康を求めて施設を訪れる患者様にとって、設備による医療の力だけでなく、空間からの癒しも必要だと言えます。

地域医療を担う総合病院としての機能性の向上、運営の効率化を図ると共に、心を和ませる快適性を大切にしていきたいと私たちは考えます。

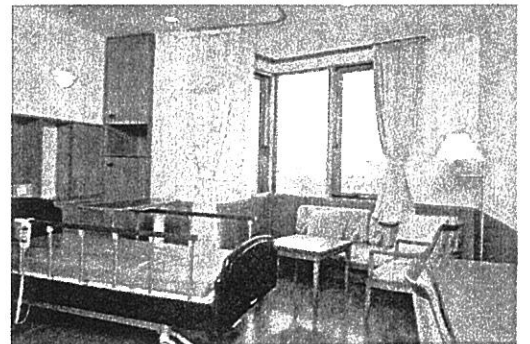
地域に暮らす人々の健康を見守る心のよりどころとなる憩いの場、「安心」のシンボルとしての医療施設を私たちは目指します。



患者様や来院者に関かれた「ナースステーション」



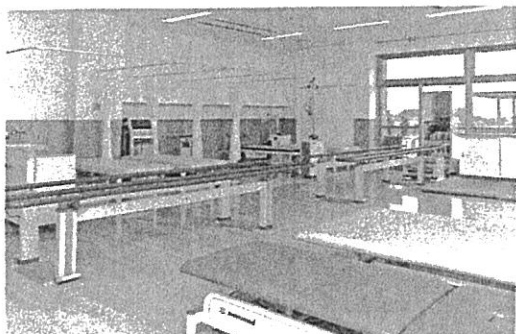
自宅の居間のような暖かみのある「病室」



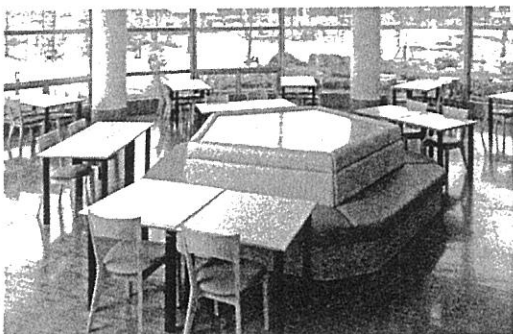
ホテル並の設備を持った「特別室」



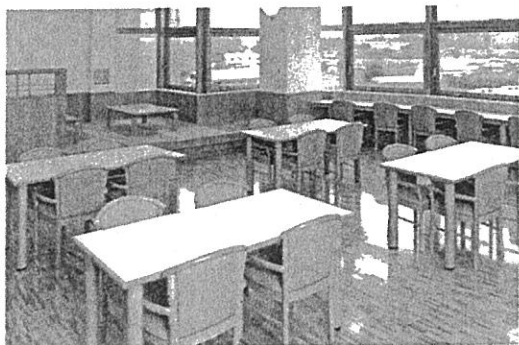
落ち着いた雰囲気とくつろぎの空間「待合ホール」



木の温もりが安らぎをあたえる「リハビリテーション科」



開放感のある「レストラン」



早期離床を促し、家族との談話を楽しむ「病棟食堂」



安心して学べる院内の「分校」



看護師宿舎(10戸)

職員の働きやすい環境整備

各学会の教育施設としての認定や医師のスキルアップ、看護師の卒後研修体制の充実と、保育所の設置や一人ひとりを大切にしたいワークライフバランスの実現など、医療スタッフの立場からも魅力ある病院づくりを目指して鋭意取組みを行っております。



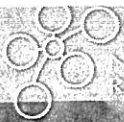
研修施設

- 基幹型臨床研修病院
- 協力型臨床研修病院（東北大学病院）
- 日本消化器内視鏡学会専門医制度指導施設
- 日本消化器病学会専門医制度認定施設
- 日本糖尿病学会認定教育施設
- 日本内科学会認定医制度教育関連病院
- 日本肝臓学会専門医制度認定施設
- 日本外科学会外科専門医制度修練施設
- 日本消化器外科学会専門医修練施設
- 日本整形外科学会専門医制度修練施設
- 日本麻酔科学会麻酔科認定病院
- 日本精神神経学会精神科専門医制度研修施設
- 日本静脈経腸栄養学会NST稼働施設
- マンモグラフィ検診施設画像認定

その他

- 財団法人日本医療機能評価機構認定病院
- 財団法人日本薬剤師研修センター認定研修会実施機関





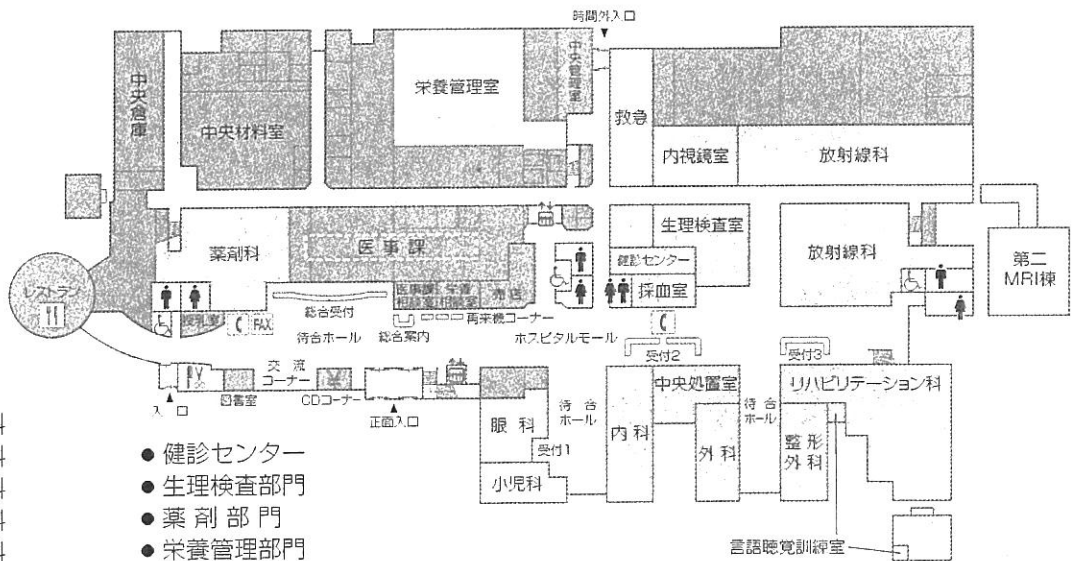
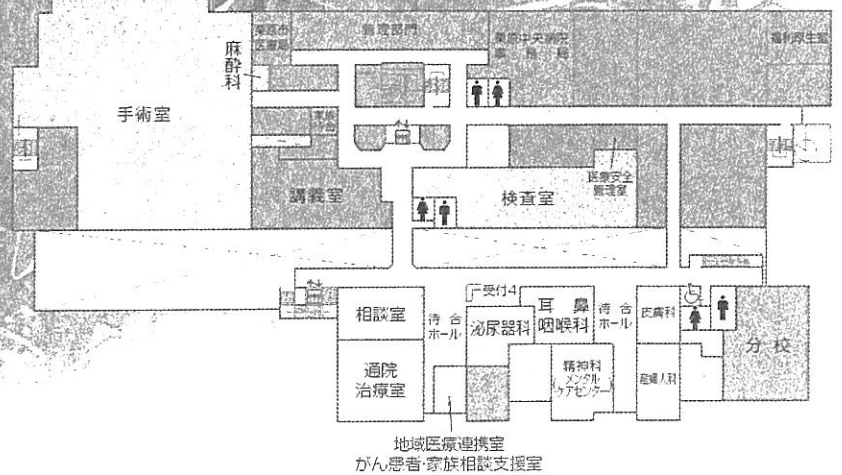
NEW CREATION & RAPID ADVANCE

ハートビル法などの建築基準にも適合した、 よりやさしい環境と設備。

訪れるすべての人にやさしく、ひとりひとりの健康をつくり、見守る——
そんな施設でありたいと願います。

- 産婦人科
- 耳鼻咽喉科
- 皮膚科
- 麻酔科
- 泌尿器科
- 精神科（メンタルケアセンター）
- 地域医療連携室
- 管理部門
- 手術部門
- 通院治療室
- 分校

2F

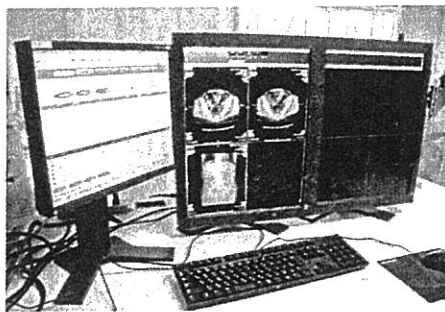


- 内 科
- 外 科
- 整形外科
- 眼 科
- 小 児 科
- 放射線科
- リハビリテーション科
- 総合受付
- 健診センター
- 生理検査部門
- 薬劑部門
- 栄養管理部門
- 救 急
- 図 書 室
- レストラン

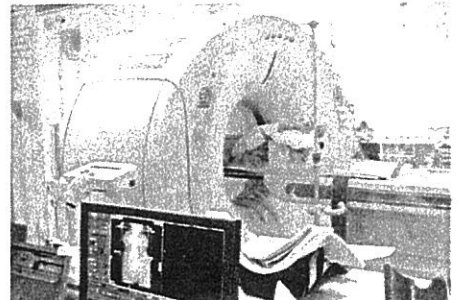
1F



電子カルテシステム

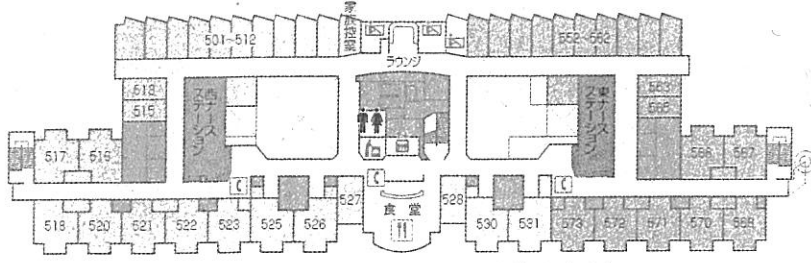


読影レポートシステム・3Dワークステーション（サーバータイプ）



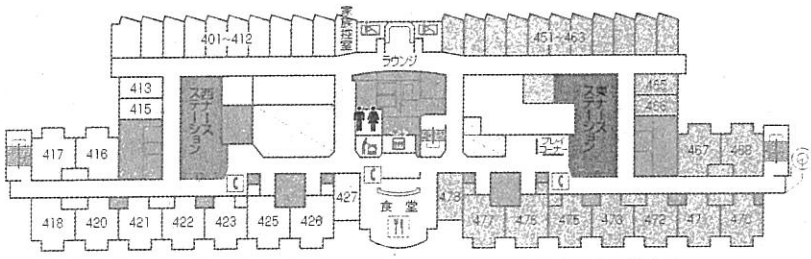
64列128スライス回転同時撮影可能CT機器

5F ●病棟



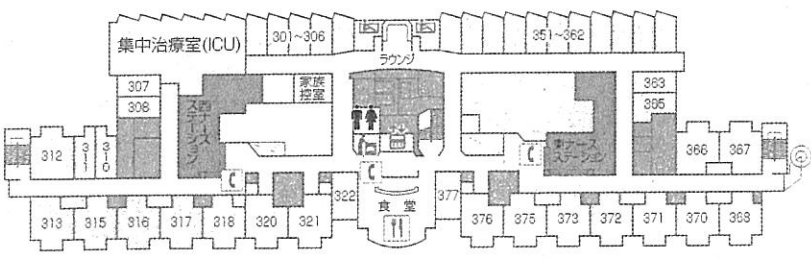
西病棟/整形外科、眼科病床 東病棟/療養病床

4F ●病棟



西病棟/内科病床 東病棟/内科、皮膚科病床

3F ●病棟 ●ICU



西病棟/外科、ICU病床 東病棟/小児科、内科病床

※3F～5Fの病棟においては、各病室ごとに利用しやすい分散トイレを採用しています。
※基本的に北側は1床室・南側は2～4床室となっています。

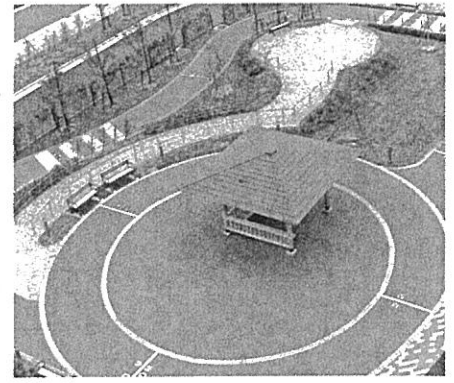
施設概要

- 名称 栗原市立栗原中央病院
- 所在地 宮城県栗原市築館宮野中央三丁目1番地1
- 診療科目 16診療科目
内科・神経内科・消化器内科・外科
整形外科・産婦人科・眼科・耳鼻咽喉科
小児科・皮膚科・麻酔科・精神科
泌尿器科・放射線科
リハビリテーション科・病理診断科

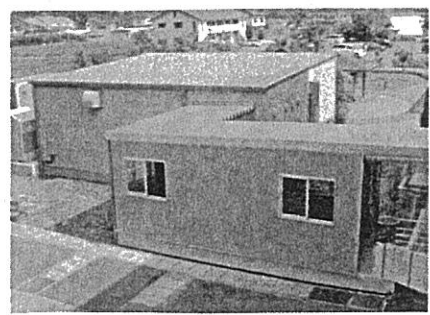
- 敷地面積 40,000.00㎡ (医師宿舍含む)
- 建築面積 9,873.66㎡
- 延床面積 22,069.73㎡
- 建物構造 病院本体:
鉄筋コンクリート造[免震構造]
- 建物規模 地上5階、塔屋1階
- 病床数 一般病床300床(一般260床、療養40床)
- 駐車場 612台(うち車椅子患者駐車場10台)
- 駐輪場 43台
- 総事業費 約140億円



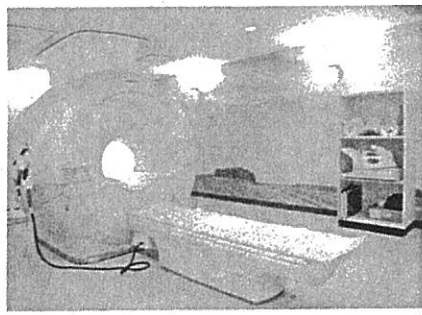
リハビリテーション訓練室増築棟



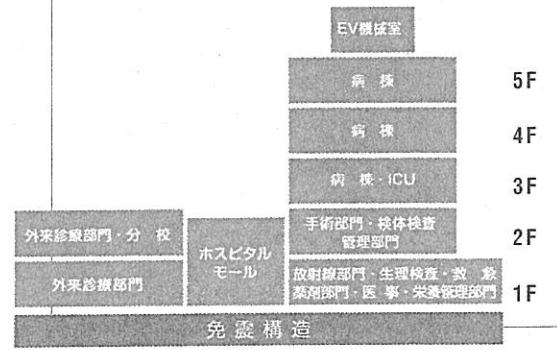
「リハビふれあい広場」



MRI棟



増設したMRI(1.5T)





栗原市立 栗原中央病院

〒987-2205 宮城県栗原市築館宮野中央三丁目1番地1
 TEL. 0228-21-5330
 FAX. 0228-21-5350
 E-mail info@kam.or.jp
 URL <http://www.kurihara-central-hp.jp/>

交通

東北新幹線くりこま高原駅から車で _____ 10分
 東北自動車道築館ICから車で _____ 10分



Miyagi Cardiovascular
&
Respiratory Center

宮城県立循環器・呼吸器病センター案内



所在地 〒989-4513
宮城県栗原市瀬峰根岸55-2
電話 0228(38)3151
FAX 0228(38)4250・2518
E-mail mcrc-info@miyagi-pho.jp
<http://www.miyagi-pho.jp/mcrc/>

ごあいさつ



地方独立行政法人宮城県立病院機構
宮城県立循環器・呼吸器病センター
理事兼院長 近内利明

日頃、当センターの運営にご理解とご協力を賜りまして誠に有難うございます。

日本全国が東日本大震災で大きく揺れてから2年余りが経ちました。最近でこそメディアカルメガバンクによる被災地医療支援の動きが活発化しておりますが、震災以降、特に被災地を中心とした県北地域では医師不足が顕著になっており、当センターも残念ながら例外ではありませんでした。特にこの1年間、当センターの医師不足によって地域医療機関の方々には大変ご迷惑をおかけしておりました。しかし、この4月から循環器科、呼吸器科、消化器科、放射線科それぞれの診療科で医師が増員されるなど、ある程度診療体制を強化する事が出来ました。今後循環器疾患の救急対応を含め当センターとしての使命を全うすべくさらに努力してまいります。

また今年2月、当センターは東北大学大学院医学系研究科と呼吸器・感染症領域における連携大学院講座を開設する事が出来ました。これにより、県内唯一となっている結核の専門入院加療施設としての機能をはじめ、呼吸器・感染症診療において、基本理念に明記した「より高度かつ良質で心温かな医療の提供」に加え、この領域における研究施設としての役割、また次世代の医療を担う人材育成機関として役割を果たしていくことになりました。まだまだ微力ではありますが、地域医療の活性化に向けてお手伝いできたと自負しております。

医師が充足されたとはいえまだまだ十分とは言えず、構造的な医師不足は一医療機関では解決し難い問題であります。機能の分担など様々な面で県北地域医療機関の連携を強化していくことで、少しでもその解消を図っていくことが重要と考えております。

最後に、県民の皆様にご安心安全な医療を提供すべく、職員一同なお一層気を引き締め取り組んでまいりますので、今後ともより一層のご指導ご支援をよろしくお願い申し上げます。

平成25年7月

基本理念

中核的専門病院として県民から信頼され、より高度かつ良質で心温かな医療を提供することを目指します。

基本方針

- 1 循環器系及び呼吸器系疾患に対する高度医療並びに救急医療を提供します。
- 2 重症呼吸器感染症に対する医療を提供します。
- 3 医療連携を密とした地域医療の充実向上に努めます。
- 4 被災者の医療支援に努めます。
- 5 病院経営の健全化に努めます。
- 6 医療安全・患者様の権利の向上に努めます。

患者様の基本的権利と責任

- 1 平等かつ公平に医療を受ける権利
- 2 最善の医療を受ける権利
- 3 疾病及び治療法について説明を受ける権利並びにその内容について他の医療機関で説明を聴く権利
- 4 治療法について自己決定する権利
- 5 診療情報等の開示を請求する権利
- 6 医療機関を選択する権利
- 7 プライバシーを守る権利
- 8 参加と共同の責任

I 病院の概要

1 沿革

- 昭和27年12月 宮城県立瀬峰療養所開所(内科・外科152床)
- 昭和29年 3月 病床306床に増床
- 昭和29年 4月 附属准看護婦養成所開所
- 昭和34年 9月 附属ベットスクールを併設
- 昭和40年10月 宮城県立瀬峰病院と改称(病床数230床)
- 昭和47年 3月 附属准看護学校閉校
- 昭和52年 7月 瀬峰病院の改築について栗原地方町村会が陳情、請願
- 昭和53年 3月 県議会請願を採択
- 昭和55年12月 県北地域県立病院整備協議会を設置
- 昭和56年 5月 同協議会意見書を提出
- 昭和56年 6月 県立瀬峰病院整備専門委員会を設置
- 昭和58年10月 本館建築工事に着手
- 昭和59年 4月 病床数130床(一般80床, 結核50床)に縮小
- 昭和60年 6月 本館建築工事完成
- 昭和60年10月 新病院開院(病床数150床)
- 昭和61年 4月 病床数200床に増床(一般150床, 結核50床)
- 平成15年 4月 宮城県立循環器・呼吸器病センターと名称変更
- 平成17年 7月 呼吸器感染制御病棟(第1種2床, 第2種6床含む)別棟新設開所
- 平成17年10月 MRI室新設開所
- 平成20年 3月 心臓血管カテーテル検査室増設開所
- 平成23年 4月 地方独立行政法人へ移行

2 施設の概要

当病院は、県北地域の中核的専門病院として循環器系及び呼吸器系を中心とした診療を行っており、県北地域における開心並びに開胸手術の中心施設となっている。また、地域医療機関との連携のもとに循環器系疾患の高次救急医療を24時間体制で行っている。

- (1) 所在地 栗原市瀬峰根岸55-2
- (2) 開設者 独立地方行政法人宮城県立病院機構 理事長 菅村 和夫
- (3) 開設年月日 昭和27年12月15日
- (4) 診療科目 (7科)
循環器科, 心臓血管外科, 呼吸器科, 呼吸器外科, 消化器科, 放射線科, 麻酔科
- (5) 病床数 一般150床, 結核50床, 計200床
- (6) 基準サービス等
一般病棟(7:1入院基本料)
呼吸器感染制御病棟(10:1入院基本料)
急性期看護補助加算 50:1
入院時食事療養(I)

(8) 施設指定

イ 公的医療取扱認証等

- 感染症の予防及び感染症患者に対する医療機関（結核医療機関）
- 生活保護法指定医療機関の指定(平成23年4月1日)
- 在宅酸素療法指導管理料の算定保健医療機関届出（承認）
- 重症者の看護及び重症者の収容の施設基準承認
- 原子爆弾被爆者の医療等に関する法律による被爆者一般疾病医療機関の指定
- 更正医療を担当する医療機関の指定（心臓血管外科に関する医療）
- 在宅成分栄養経管栄養法指導管理料
- 救急病院等を定める省令に基づく医療機関の認定
- 労災保険指定医療機関の指定

ロ 医師研修等学会認定・指定

- 日本呼吸器学会 認定施設
- 日本呼吸器内視鏡学会認定医制度認定施設
- 日本心血管インターベンション治療学会認定研修施設
- 社団法人日本超音波医学会認定超音波専門医制度研修施設
- 日本循環器学会認定循環器専門医研修関連施設
- 呼吸器外科専門医認定機構基幹施設認定
- 三学会構成心臓血管外科専門医認定機構基幹施設の関連施設
- 日本外科学会外科専門医制度関連施設
- 日本静脈経腸栄養学会・NST稼働施設認定
- 日本静脈経腸栄養学会・NST実地修練認定教育施設認定
- 日本内科学会教育関連病院認定
- 東北大学病院 地域医療連携施設認定
- 病院機能評価Ver-6.0施設認定
- 東北大学医学部連携講座「臨床呼吸器・感染症学講座」設置

(9) 敷地面積 66,583.54㎡

(10) 建物面積 延15,735.97㎡

II 主要医療機器

MRI装置

2管球MSCT装置

多目的DR-X線TVシステム

核医学データ処理装置ガンマカメラシステム

血管内超音波画像診断装置

心臓用超音波診断装置

自動血球計算分析装置

超音波診断装置

患者監視装置

手術室モニタリングシステム

心臓血管造影システム

患者監視装置

臨床化学自動分析装置

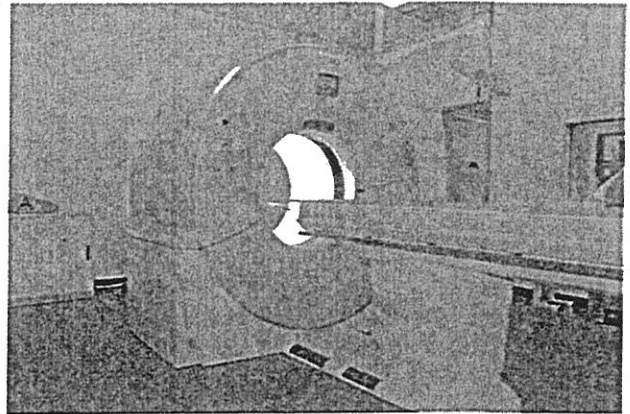
人工心肺装置

人工呼吸器

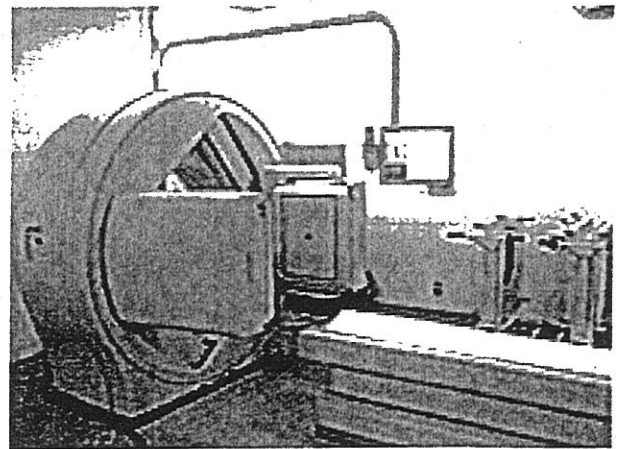
CR-X線画像診断システム

外科用X線撮影装置

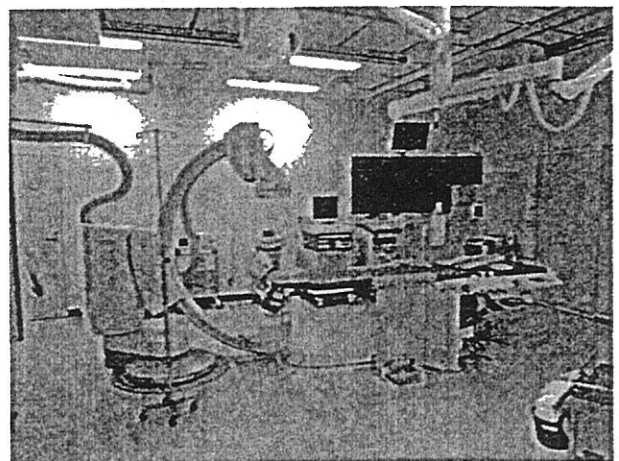
生化学分析装置



2管球MSCT装置



核医学データ処理装置ガンマカメラシステム



心臓血管造影システム

Ⅲ 手術件数及び心臓カテーテル等検査件数

(1) 手術 (単位:件)

年 度	心臓血管外科	呼吸器外科	ペースメーカー	合 計
18	163	97	—	260
19	131	90	—	221
20	147	79	—	226
21	153	94	—	247
22	166	80	—	246
23	56	75	73	204
24	53	68	40	161

(2) 心臓カテーテル検査及びPCI(経皮的冠動脈形成術)等の治療

(単位:件)

年 度	心臓カテーテル 検査および治療	PCI等の治療
18	1,051	257
19	945	213
20	993	267
21	1,017	256
22	832	202
23	723	205
24	446	64

Ⅳ 検査状況

(単位:件)

区分 年度	一 般 検 査	生化学 検 査	血 液 検 査	血 清 検 査	輸 血 検 査	細 菌 検 査	生 理 検 査	病 理 検 査	細胞診 検 査	その他 検 査	内視鏡 検 査	合 計
15	59,712	223,531	88,223	13,460	—	26,466	15,047	409	974	6,410	1,082	435,314
16	52,179	216,551	78,398	13,003	—	19,507	17,468	326	874	5,033	839	404,178
17	58,592	252,252	86,979	13,998	—	14,324	18,851	328	940	6,619	823	453,706
18	59,542	248,294	86,406	13,270	—	19,275	16,888	307	1,038	4,584	910	450,514
19	55,140	268,298	91,095	8,190	4,688	23,786	16,466	237	502	6,367	746	475,515
20	51,384	267,682	94,533	7,846	5,128	18,401	16,677	555	725	7,764	733	471,428
21	56,648	279,929	105,591	9,130	4,988	23,326	18,706	311	1,022	15,289	910	515,850
22	56,707	254,848	99,586	6,776	3,589	22,567	17,721	217	1,220	12,231	666	476,128
23	63,137	251,169	99,694	1,925	3,186	15,472	12,394	134	492	16,144	479	464,226
24	56,929	217,628	91,006	1,899	2,136	12,074	10,377	147	483	20,465	361	413,505

V 放射線利用状況

(単位:件)

区分 年度	単 純		造 影			特 殊				超音波 検 査	合 計
	一 般	断 層	消化器	循環器	胆嚢腎臓等	RI	CT	MRI	眼底カメラ		
14	20,404	90	123	5,721	0	2,854	4,525	—	391	436	34,544
15	22,359	17	156	6,775	0	3,399	4,549	—	539	828	38,622
16	17,932	2	134	6,828	0	2,864	4,091	—	590	762	33,203
17	17,673	0	120	7,907	1	2,454	4,157	257	686	615	33,870
18	16,396	0	84	6,699	4	1,915	3,743	702	662	633	30,838
19	15,861	0	85	5,739	1	1,342	4,832	684	634	660	29,838
20	15,300	0	49	7,264	0	1,505	7,368	757	685	574	33,502
21	16,241	0	25	7,160	0	1,711	7,422	982	634	491	34,666
22	14,794	0	18	6,020	2	1,482	6,644	712	606	381	30,659
23	13,644	0	0	740	0	479	2,769	667	513	396	19,208
24	11,258	0	0	450	0	467	2,731	682	13	257	15,858

※平成23年度より人数で算定

VI 地域別患者延数

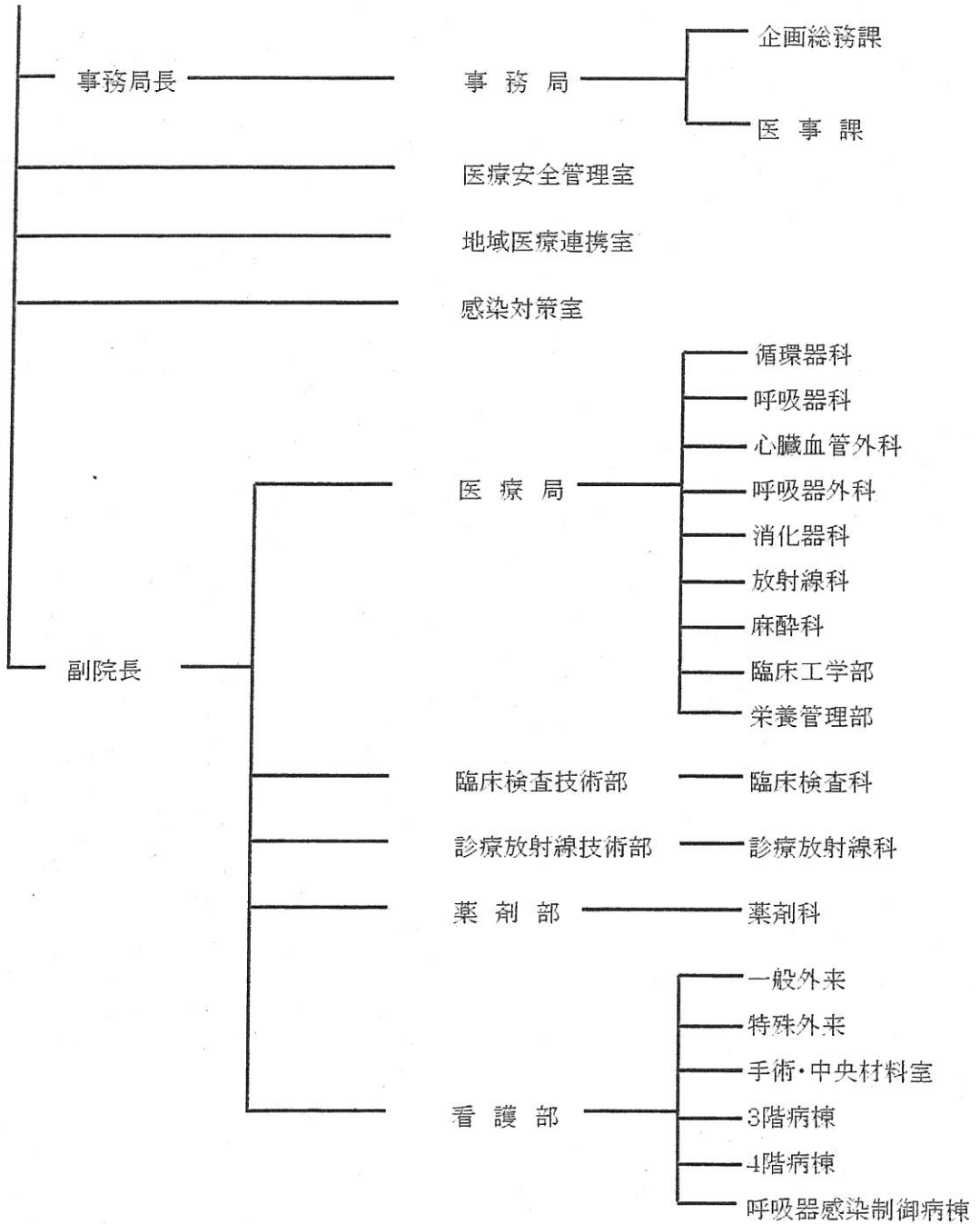
(単位:人)

区 分	平成21年度			平成22年度			平成23年度			平成24年度				
	入 院	外 来	計	入 院	外 来	計	入 院	外 来	計	入 院	外 来	計		
県 内	県北医療圏	栗 原 市	9,937	12,091	22,028	10,212	12,186	22,398	7,941	11,892	19,833	6,794	9,886	16,680
		釜 米 市	13,141	16,062	29,203	11,152	15,543	26,695	9,764	14,349	24,113	8,136	12,281	20,417
		大 崎 市	1,674	2,413	4,087	2,206	2,648	4,854	1,279	2,765	4,044	1,018	2,095	3,113
		加 美 郡	376	86	462	267	97	364	230	107	337	296	158	454
		遠 田 郡	1,817	2,013	3,830	1,064	2,152	3,216	1,140	1,665	2,805	1,124	1,613	2,737
	その他医療圏	本 吉 郡	349	372	721	388	307	695	1,219	487	1,706	408	322	730
		そ の 他 郡	507	226	733	696	347	1,043	596	121	717	189	123	312
		仙 台 市	2,197	226	2,423	4,734	198	4,932	3,037	316	3,353	2,099	131	2,230
		古 巻 市・東 松 島 市	1,435	425	1,860	1,963	419	2,382	824	536	1,360	843	411	1,254
		塩 釜 市	99	8	107	9	10	19	2	11	13	0	2	2
県 外	気 仙 沼 市	761	183	944	140	151	291	615	176	791	424	123	547	
	そ の 他 市	138	20	158	370	10	380	297	19	316	117	16	133	
合 計	岩 手 県	0	35	35	18	15	33	235	343	578	173	297	470	
	そ の 他 県	230	320	600	291	239	530	293	107	400	104	151	255	
合 計		32,711	34,480	67,191	33,510	34,322	67,832	27,472	32,894	60,366	21,725	27,609	49,334	

※ 本吉町については、平成21年9月から気仙沼市に含む。

組織機構

院 長



外来診療担当医表

(平成25年6月3日現在)

1 曜日 診療科	診察室 【内線番号】	受付時間 ()内：新患又は 再来予約外の方	月	火	水	木	金
			呼吸器科	①	8:15~12:00 (8:15~11:30)	平湯 洋一	東條 裕 (東北大)
	化学療法室	9:00~12:00 完全予約制 化学療法患者のみ	内山 美寧	内山 美寧	小林 誠 (東北大)	光石 陽一郎 (東北大)	
循環器科	②	8:15~14:00	田中 光昭 (再来)	小丸 達也 (新患)	小丸 達也 (再来)	大沢 上 (再来)	柴田 宗一 (再来)
	③	(8:15~11:30)	柴田 宗一 (新患)	大沢 上 (再来)	三浦 裕 (新患)	大崎市民病院 応援医師 (新患)	大沢 上 (新患)
心臓血管科 外	⑦	月 8:15~11:30 水 8:15~11:15 金 8:15~14:00	近内 利明		伊藤 康博		伊藤 康博
放射線科	⑥	8:15~14:00	平出 智道		平出 智道		
呼吸器科 外	⑦	8:15~12:00		磯上 勝彦		磯上 勝彦	
	⑥	(8:15~11:30)		島田 和佳		島田 和佳	宮本 彰 (健診外来)
神経内科	⑧	8:15~11:00				第1・3・5週 中島 一郎 (東北大)	
						第2・4週 加藤 量広 (東北大)	
消化器科	⑩	8:15~11:30				佐竹 宣明 (東北大・糖尿病 外来を含む※)	
	⑧	8:15~11:30	消化器科 担当医師	消化器科 担当医師	消化器科 担当医師		消化器科 担当医師
小児循環器科	⑩	13:00~15:00	川野 研悟 (東北大)				
糖尿病 外来 (応援医)	⑩	8:15~11:30				(※)	第1・3・5週 甲斐 之泰 第2・4週 栗原中央病院 応援医師
ペース メーカー クリニック	③	~12:30 (毎週水曜日)			三浦 裕		

※ 呼吸器科、循環器科、呼吸器外科を受診される患者様で、初めて受診される方又は予約なしでの再来の方については、受付時間が上記のとおり異なりますので、御注意願います。【上記受付時間の()内に記載】

※ ペースメーカークリニックは、原則として、毎週水曜日となります。また、対象患者様には、葉書にて御案内しております。

※ 呼吸器科の化学療法は完全予約制です。

※ 健診外来は10時からの診察です。結核予防会等の健診の結果、精検となった方が対象となります。

※ 検査・診療等の開始時間は、8時30分からとなります。ただし、心臓血管科の水曜日の診療は、午前9時30分から診療開始となります。

宮城県立循環器・呼吸器病センター

TEL : 0228-38-3151 FAX : 0228-38-4250

主要職員名簿

(平成25年7月1日現在)

所 属	職 名	氏 名	摘 要
事務局 企画総務課 医事課	理事兼院長	近 内 利 明	手術部長
	副院長兼医療安全室長	磯 上 勝 彦	
	副院長兼感染対策室長	平 潟 洋 一	
	副院長	小 丸 達 也	
	事務局長	山 越 勝 彦	
	次長兼企画総務課長	熊 谷 幸 一	
医療安全管理室	課長補佐兼企画総務係長	橋 本 芳 明	(副院長兼務) 医療安全管理者
	課長	小 野 寺 利 彦	
地域医療連携室	(兼)室長 主任	磯 上 勝 彦 高 橋 美 子	(副院長兼務) 医療安全管理者
感染対策室	室長 上席主任(室長補佐)	及 川 千 鶴 子 遠 藤 由 美 子	
医療局	(兼)室長 室長補佐	平 潟 洋 一 畠 山 純 子	(副院長兼務) (看護部副部長兼務)
臨床検査技術部 臨床検査科	医療局長兼診療放射線技術部長	内 山 美 寧	呼吸器科部長
	医療部長兼薬剤部長	伊 藤 康 博	心臓血管外科部長
	医療部長	島 田 和 佳	呼吸器外科部長
	医療部長	大 沢 上 啓	第1循環器科部長・外来部長
	医療部長	佐 久 間 啓	心臓血管外科科長
	主任医長	田 中 光 昭	第2循環器科部長
	主任医長	齊 藤 大 雄	呼吸器科科長
	主任医長	角 田 博	麻酔科科長
	主任医長	柴 田 宗 一	循環器科科長
	医長	宮 本 彰	呼吸器外科科長
	医長	三 浦 裕	循環器科
	医師	金 森 肇	呼吸器科
	医師	平 出 智 道	放射線科科長
	診療放射線技術部 診療放射線科	部長	近 野 寿 美 枝
上席主任兼科長		泉 澤 淳 子	
薬剤部 薬剤科	(兼)部長 上席主任兼科長	内 山 美 寧 佐 藤 益 弘	(医療部長兼務)
看護部	(兼)部長 上席主任兼科長	伊 藤 康 博 富 塚 宗 浩	(医療部長兼務)
	部長	大 友 伸 子	教育担当 業務担当 3階病棟 4階病棟 感染制御病棟 外来 特殊外来 手術・中央材料室 感染制御・特定区域
	副部長	菅 原 美 津 江	
	副部長	畠 山 純 子	
	看護師長	狩 野 一 枝	
	看護師長	久 光 富 栄	
	看護師長	武 内 則 子	
	看護師長	大 石 幸 子	
	看護師長	鈴 木 昭 子	
	看護師長	小 出 真 理	
(兼)看護師長	武 内 則 子		

