

みやぎの 農業農村整備

平成 30 年度



第5回みやぎふるさと
農美里フォトコンテスト
宮城県知事賞
「川原子の秋」(白石市)



第5回みやぎふるさと農美里フォトコンテスト
入選作品「鎮守さまの秋」(大崎市)



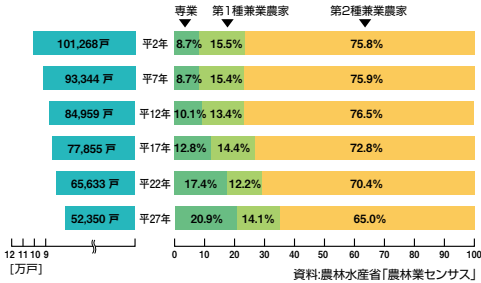
被災農地の復旧状況(南三陸町西戸川工区)



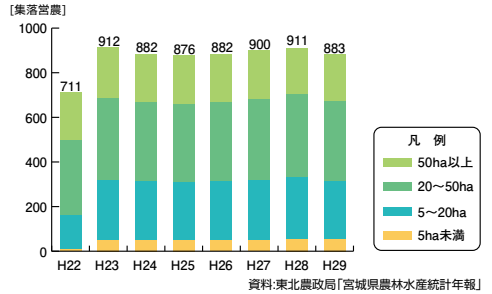
内川小水力発電所(大崎市)

宮城県の農業(1)

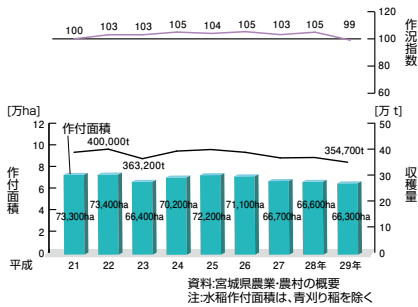
農家数(総農家)及び専兼別農家の構成(販売農家)



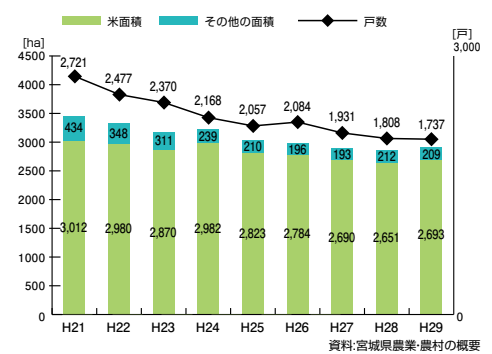
集落営農数(現況集積面積規模別)



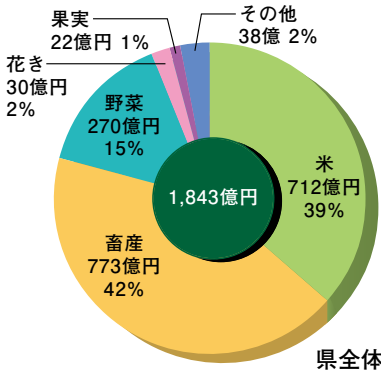
水稻作付面積と収穫量及び作況指数の推移



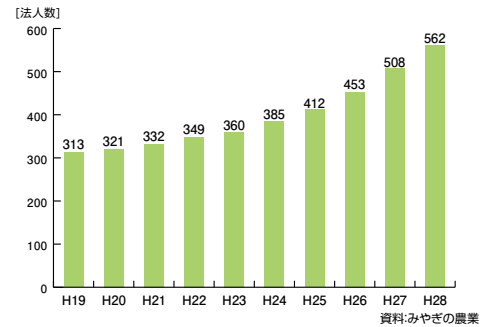
みやぎの環境にやさしい農産物認証・表示制度取組状況



農業産出額 (H28)



農業法人数の推移



生産量が全国上位の品目

順位	品目	生産量等 (t頭)
1	せり	467
1	パプリカ	1,023
2	つるむらさき	193
2	大豆	17,900
5	米	369,000
5	そらめめ	503
7	肉用牛	81,800
9	乳用牛	19,200
10	いちご	4,330

資料:みやぎの農業

本県の主な農産物の産出額順位

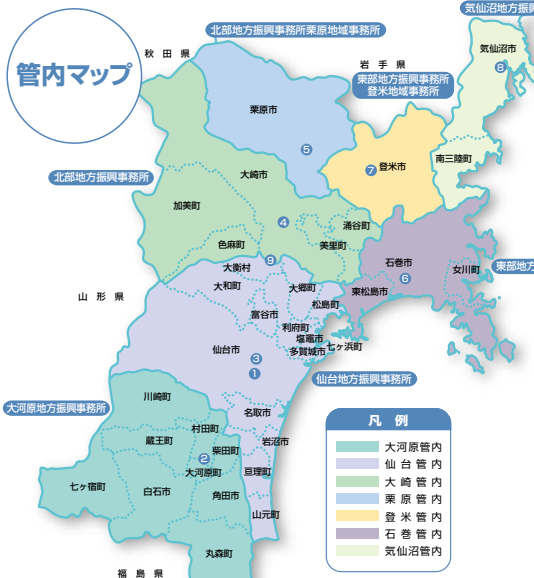
順位	農産物	構成比 (%)	産出額 (億円)
1	米	38.6	712
2	肉用牛	14.7	271
3	鶏卵	9.0	166
4	豚	7.2	133
5	生乳	6.8	126
6	プロイラー	3.0	56
7	いちご	2.8	52
8	きゅうり	1.7	32
9	トマト	1.6	29
10	ねぎ	1.6	29

資料:みやぎの農業

宮城県農林水産関係部局組織図

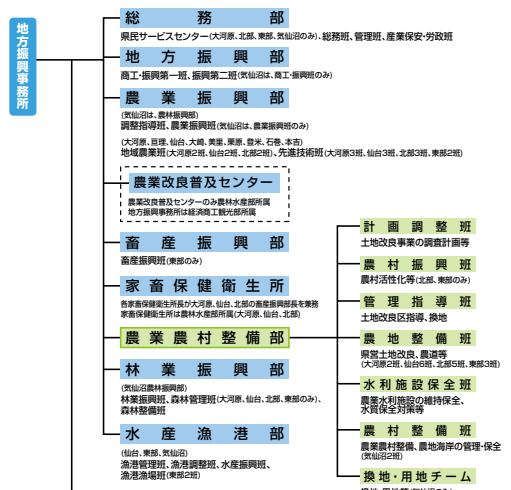
(平成30年4月1日現在)

県庁



地方振興事務所組織図 (経済工商観光部所属)

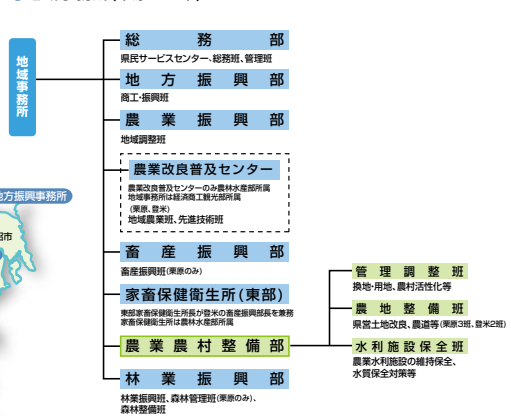
●地方振興事務所(大河原・仙台・北部・東部・気仙沼)



地域事務所

(北部東部・東部登米)

●地域事務所(栗原・登米)



- 宮城県庁 980-8570 仙台市青葉区本町三丁目8-1 ☎ 022(21)2860-66
- 大河原地方振興事務所 985-1243 大河原町字南129-1 ☎ 0224(53)3111
- 仙台地方振興事務所 981-8505 仙台市青葉区堤通雨宮4-17 ☎ 022(275)9111
- 北部地方振興事務所 989-6117 大崎市古川旭4-1-1 ☎ 0229(91)0701
- 北部地方振興事務所 聖原地域事務所 987-2251 栗原市鉾根5-1 ☎ 0228(22)2111
- 東部地方振興事務所 986-0861 石巻市蛇田字新沼田12-4-1 ☎ 0225(95)1411
- 東部地方振興事務所 登米地域事務所 987-0511 登米市泊町佐沼字西佐150-5 ☎ 0222(22)6111
- 気仙沼地方振興事務所 988-0181 気仙沼市赤岩若杉7-47-6 ☎ 0226(24)2121
- 王城寺原補償工事事務所 981-3602 大崎市大崎字平林63-1 ☎ 022(345)5175

宮城県の農業(2)



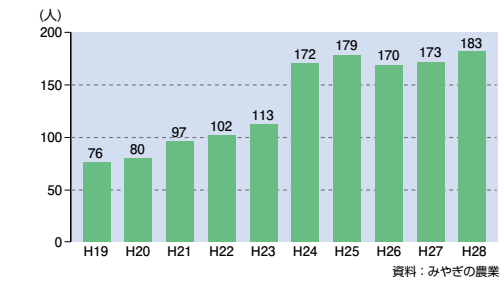
農家所得

[単位：千円/戸当たり]

区分	宮城県						東北	全国
	昭和60年	平成7年	平成12年	平成17年	平成22年	平成27年	平成27年	平成27年
農業所得	1,066	1,187	906	1,338	1,286	1,048	1,431	1,527
農外所得	5,850	5,617	5,135	3,975	3,556	3,161	2,833	3,433
農家所得	6,916	6,804	6,041	5,313	4,842	4,209	4,264	4,960

資料：東北農政局「宮城農林水産統計年報」

新規就農者数の推移



資料：みやぎの農業

農業産出額の推移

[単位：億円]

区分	宮城県						東北	全国
	昭和60年	平成12年	平成17年	平成22年	平成27年	平成28年	平成28年	平成28年
農業産出額	3,500	2,202	1,997	1,679	1,741	1,843	13,885	93,051
米	2,093	1,098	920	667	635	712	4,129	16,579
麦類	7	10	8	3	2	2	4	337
野菜	284	281	259	268	266	270	2,619	25,567
果実	30	25	21	22	24	22	2,022	8,333
工芸農作物	45	10	6	3	2	2	134	1,871
その他	82	109	91	73	68	62	465	7,342
耕種計	2,541	1,534	1,305	1,036	996	1,069	9,374	60,029
肉用牛	165	185	194	193	236	271	1,047	7,334
乳用牛	203	166	155	137	135	140	709	9,127
豚	348	106	127	107	140	133	1,040	6,162
にわとり	219	205	207	201	231	227	1,662	9,144
その他畜産物	21	4	6	2	1	1	36	657
畜産計	939	666	689	640	743	773	4,494	32,424
加工農作物	3	3	3	3	2	2	18	598

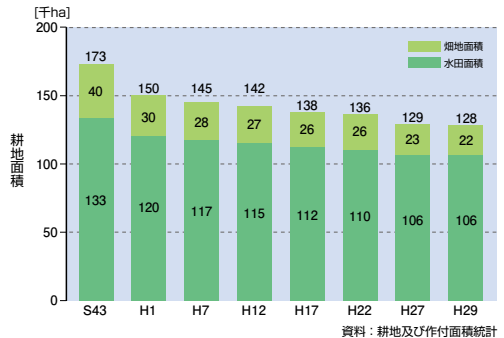
資料：東北農政局「宮城農林水産統計年報」

注：宮城県の農業産出額のピークは、昭和60年である。

注：四捨五入の関係で、各項の合計は、総数と必ずしも一致しない。

耕地面積の推移

本県の耕地面積は、昭和43年(耕地面積：172,100ha)をピークに年々減少の一途にあり、平成29年で耕地面積は127,700haとなっており、その内訳は水田面積105,500ha、畑地面積22,200haとなっています。



資料：耕地及び作付面積統計

管内別水田整備状況

本県の水田は、耕地面積の81%を占めており、北上川、鳴瀬川、名取川、阿武隈川等の河川沿いの低平地に広く分布しています。

平成28年度末現在の宮城県の水田整備率は、69%となっています。

管内別の整備としては、登米管内が最も高く、次いで石巻管内、うち大区画では石巻管内が最も高くなっており気仙沼管内では、やや遅れている状況となっています。

管内	全水田面積 (ha)	水田整備率		うち大区画	
		整備済面積 (ha)	整備率 (%)	整備済面積 (ha)	整備率 (%)
全県	110,227	76,376	69	32,597	30
大河原	11,890	6,466	54	513	4
仙台	20,849	14,771	71	5,398	26
大崎	31,940	23,076	72	12,065	38
栗原	16,100	9,163	57	2,631	16
登米	16,400	13,829	84	5,473	33
石巻	11,405	8,711	76	6,515	57
気仙沼	1,693	360	21	4	0

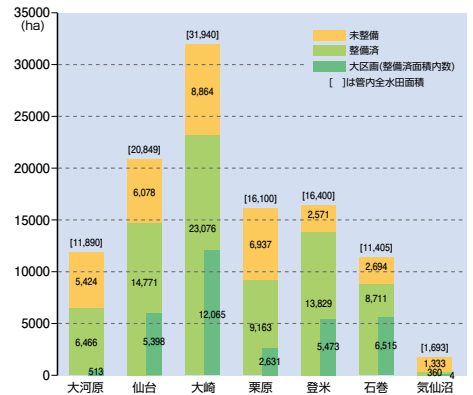
注) 1. 整備率は平成28年度末 2. 整備済は20a区画以上 3. 大区画は50a以上

4. 面積及び整備率は、整数値表示としているため、必ずしも計は一致しない

5. 全水田面積は、耕地面積のうちの水田面積を表す

注) 東日本大震災津波被災地域の農地転用面積等の整理が必要であり、整備済み面積は参考値扱い

注) 水田面積は、H22の数値(震災前)である



平成23年(2011年)の東日本大震災の状況

■発生日時

平成23年3月11日(金)午後2時46分頃

■震央地名、震源の深さ

三陸沖(北緯38.1度、東経142.5度)

牡鹿半島東南東約130km付近 深さ約24km

■規模

マグニチュード9.0

最大震度7(栗原市)

■津波の高さ

・石巻市鮎川 8.6m以上

※津波計等による津波の最大の高さ
(平成23年6月3日仙台管区气象台発表)

・仙台港 7.2m

※痕跡等から推定した津波の高さ
(平成23年4月5日仙台管区气象台発表)

※参考:「東北地方太平洋沖地震津波
合同調査グループ」による推定

南三陸町志津川 20.2m

女川漁港 34.7m

南三陸町歌津 26.1m

※最大で内陸6kmまで津波が到達

※県土の4.5%に当たる327km²が浸水

■津波被害の状況



農林水産関係被害額の状況 (平成30年2月現在)

全体被害額: 約1兆2,952億円 (うち津波被害額: 約1兆2,537億円)

■農業関連被害 …… 約5,454億円

うち農地・用排水機場等被害 約3,973億円

うち集落排水施設等被害 約269億円

うち農地海岸保全施設被害 約435億円

・農地の浸水(14,341ha)

・海岸防潮堤破損(26.5km)

・用排水路、農道等の損壊(5,134箇所)

■畜産関連被害 …… 約50億円

■林業関係被害 …… 約551億円

■水産業関連被害 …… 約6,804億円

■その他(県管理施設等) …… 約93億円





復興に向けた基本的な方向性

みやぎの農業・農村を復興させるため、被災前の土地利用や営農方式を見直し、「農地の面的な集約・経営の大規模化・高付加価値化」などを、今後の農業振興のキーワードとし、また「安全で暮らしやすい」農村づくりに向けて取り組みます。



復旧・復興の概要

○国直轄事業

東日本大震災に係る津波による災害に対処し、早期営農再開を図るため、国は、東日本大震災に対処するための土地改良法の特例に関する法律(平成二十三年五月二日法律第 四十三号)を施行し、農林水産省が直轄で7地区(海岸代行事業を含む)10事業を実施することになりました。

○県営災害復旧事業

宮城県は県内の被災市町及び土地改良区からの要請を踏まえて、計2,449件の災害査定を受け、1,160億円の復旧事業費が決定し工事を進めています。

◆宮城県内の国直轄事業の概要

地区名	受益面積 (ha)	総事業費 (百万円)	備考
直轄災害復旧事業			
迫川上流	2,162	209	施設
河南	4,950	535	施設
直轄特定災害復旧事業			
定川	635	2,775	施設
名取川	3,165	15,474	施設
亶理山元	4,509	12,268	施設
仙台東	2,362	32,120	施設
//	1,810	17,266	農用地
//	1,393	677	除塩
直轄災害復旧関連事業			
仙台東	1,900	31,604	関連区画
特定災害復旧事業			
亶理・山元農地海岸	-	16,295	農地海岸
合計		129,233	

◆県営・団体営災害査定結果の概要

工種	区分	被災地区内額(百万円)		備考
		件数	金額	
① 農地	県営	330	63,520	
	団体営	20	81	
	小計	350	63,602	
② 農業用施設	県営	947	19,754	
	団体営	594	3,941	
	小計	1,531	23,695	
③ 農地 海洋	県営	103	19,237	
	団体営	0	0	
	小計	103	19,237	
④ 除塩	県営	345	3,894	
	団体営	26	122	
	小計	371	4,016	
⑤ 農業集落排水施設等生活環境施設	県営	0	0	
	団体営	85	5,428	
	小計	85	5,428	
⑥ その他	県営	0	0	潜水排除
	団体営	9	27	
	小計	9	27	
合計	県営	1,725	106,406	
	団体営	724	9,599	
	合計	2,449	116,006	

○県営農山漁村地域復興基盤総合整備事業

宮城県は被災市町からの要請を踏まえ、東日本大震災復興交付金(農山漁村地域復興基盤総合整備事業)を活用しています。事業費は新規地区と継続地区をあわせ1,102億円となります。

被災市町の復興まちづくり計画と調整しつつ、防災集団移転元地の再編など土地利用の秩序化を行うとともに、大区画ほ場整備を中心とした農地の抜本的な再編整備を実施しています。

◆県営農山漁村地域復興基盤総合整備事業の概要

関係市町	地区数	地区面積	事業費	主要工事	備考	
新規地区	気仙沼市	1	104	41	区画整理工事他	気仙沼
	南三陸町	1	161	40	区画整理工事他	南三陸
	石巻市	1	37	10	区画整理工事他	牡鹿
	東松島市	2	437	77	区画整理工事他	西矢本、奥松島
	七ヶ浜町	1	144	29	区画整理工事他	七ヶ浜
	名取市	1	787	136	区画整理工事他	名取(仙台市分105ha)
	仙台市					
	岩沼市	1	770	119	区画整理工事他	岩沼(名取市分18ha)
	亶理町	1	1,446	238	区画整理工事他	亶理
	山元町	3	820	226	区画整理工事他	山元北部、磯山元東部
松島町	1	213	33	区画整理工事他	手樽	
6市5町 計	13地区	4,919	949			
継続地区		10地区	1,747	153		大川、北上、飯野川、三輪田、真野大谷地、大曲、玉浦中部、州崎、柴島、牛橋
合計	23地区	6,666	1,102			

※注1 地区面積は、農地整備面積のみ計上

※注2 地区面積および事業費は変更の可能性がある

問い合わせ先

県庁 農村振興課 企画調整班
農地復興推進室

第2期みやぎの農業農村整備基本計画の取り組み方向

① 優良な生産基盤の確保と有効活用

土地改良区基盤強化事業

土地改良区は農業者により組織され、農業水利施設の維持管理を行っています。農産物価格の低迷など厳しい農業情勢と農業者の高齢化等により組合員が減少する中で、組織や財政基盤が脆弱化している土地改良区の統合整備を推進し、運営基盤の強化を図ります。

問い合わせ先

県庁 農村振興課 指導班

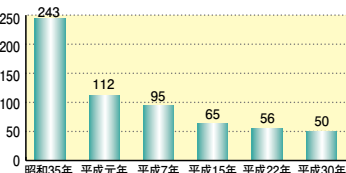
本県の市町村数及び土地改良区数の推移

年 度	昭和35年	平成元年	平成7年	平成15年	平成22年	平成30年
市 町 村 数	75	71	71	69	35	35
土地改良区数	243	112	95	65	56	50

※明治22年大合併後の市町村数は198

※土地改良区数最大は昭和35年

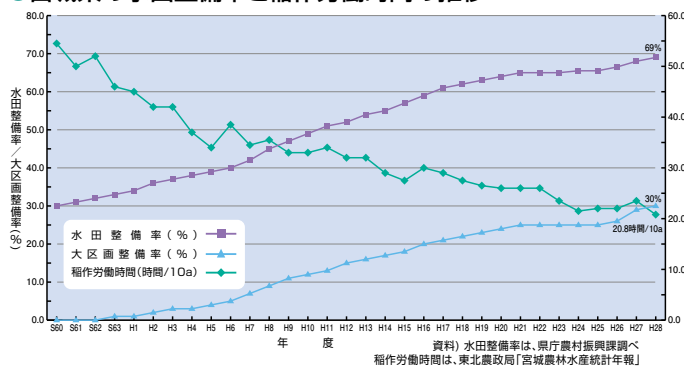
土地改良区数の推移



農地整備事業

区画整理を中心とした土地基盤の総合的な整備と施設の老朽化等にもとまう更新整備を地域農業の展開方向や担い手の意向を踏まえつつ、柔軟かつ弾力的に実施し、将来にわたって優良農地の適切な維持・保全を図るとともに、意欲ある経営体による農業の展開を推進することを目的としています。

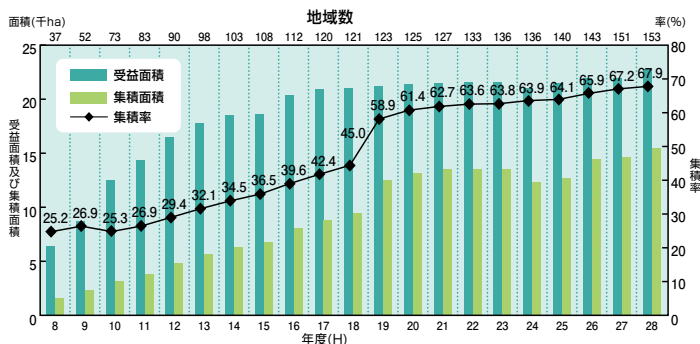
● 宮城県の水田整備率と稲作労働時間の推移



農地整備事業・亘理



● 基盤整備事業地区における利用集積状況



将来の農業生産を担う効率的、安定的な農業を営む者、又は営むと見込まれる者(担い手)への農用地の利用集積を図ります。

$$\text{集積率} = \frac{\text{集積面積 } 15,473\text{ha}}{\text{受益面積 } 22,783\text{ha}} = 67.9\%$$

※対象面積は、担い手の育成及び農地の利用集積を主目的としたほ場を示す。

問い合わせ先

県庁 農村整備課 ほ場整備班

② 農業・農村の多面的機能の維持・発揮と県民理解の向上

農地と水、農村景観の保全管理

●多面的機能支払

農村地域の過疎化、高齢化、混住化等の進行に伴う集落機能の低下により、地域の共同活動によって支えられている地域資源の保全管理が困難となっています。

本事業は、地域の農地・農業用水等の資源の適切な保全とその質的向上を図るため、地域が共同で取り組む地域資源（農地、水路、農道等）の適切な保全管理活動や農地周りの農業用排水路、農道などの施設の長寿命化のための補修・更新の活動を支援します。



小船越地域保全会広域協定【石巻市】
（景観形成活動）



鈴根ふる里保全隊【登米市】
（敷砂利補修）



カンナの植栽【角田市】
（西根下高倉地域資源保全隊）

問い合わせ先

県庁 農村振興課 農村交流対策班

都市と農村の交流促進

農村の地域資源を活用したグリーン・ツーリズムなどの都市と農村の交流活動を契機として、農業・農村の有する多面的機能の魅力や重要性について県民理解の向上を図り、定住人口の減少を補う交流人口の増加に向けた取組みを推進し、農村の活性化を目指します。

問い合わせ先

県庁 農村振興課 農村交流対策班



集落支援ボランティア【丸森町】

③ 農業・農村が有する地域資源の保全・管理と活用

かんがい排水事業・水利施設整備事業

農地に安定した農業用水を供給するとともに、農作物の生育を阻害する余剰水の排除を行うために、ダム、頭首工・揚水機場・基幹用水路等の用水施設及び排水機場・基幹排水路等の排水施設の新設・改修を行います。

問い合わせ先

国営：県庁 農村振興課 広域水利調整班
県営：県庁 農村整備課 水利施設保全班



上：国営鳴瀬川地区
（加美町・二ツ石ダム）

下：県営迫川上流地区
（栗原市・熊川頭首工）

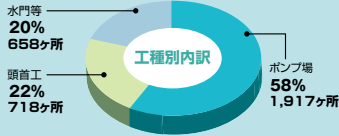


みやぎ農業水利ストックマネジメント推進事業

本県の農業水利施設の状況

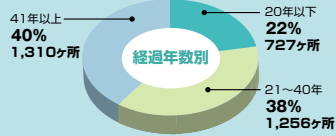
水利施設の状況

全水利施設に占める工種別施設数割合



水利施設の老朽化の実態

全水利施設に占める経過年数別施設数割合



水利施設の長寿命化に向けた取り組み

ストックマネジメント導入による長寿命化対策

水利ストックの膨大な更新需要

農業を支えてきた用排水機場(ポンプ場)や頭首工(堰)等の農業水利施設は、県全体で約3千300施設に及び、その7割は既に標準耐用年数を超過しています。

機能診断と予防保全対策

既存水利施設の有効活用と延命化を図る観点から、農業水利施設ストックマネジメント推進会議を組織し、適切な機能診断と予防保全対策(早期発見・早期治療)を実施することで施設のライフサイクルコスト低減を目指します。

機能保全コストの平準化等

機能診断結果による予防保全計画の作成や、劣化度に応じた計画的な施設の補修・更新計画の策定により、機能保全コストの平準化等を図ります。



施設管理者と連携して農業水利施設の適時適切な機能診断の実施や効率的な機能保全・更新整備を行うための計画を策定するとともに、施設の長寿命化に向けた管理体制を整備します。

問い合わせ先

県庁 農村整備課
水利施設保全班

④ 中山間地域等における農業振興と農村活性化

● 中山間地域等直接支払交付金事業

農業の生産条件が不利な地域で、農業生産活動を継続するため、地域共同活動や農業者の生産活動を支援します。



第1回みやぎのふるさと農美里フォトコンテスト
宮城県中山間地域活性化推進協議会長賞
「かかし談義で花が咲く」

問い合わせ先

県庁 農村振興課 農村交流対策班

● 中山間地域総合整備事業

中山間地域の農業生産基盤、農村生活環境基盤整備等を総合的に行い、農業農村の活性化を図るとともに、併せて地域における定住の促進、国土・環境の保全等に資することを目的とします。



県営中山間地域総合整備事業 七ヶ宿2期地区(大原工区)

問い合わせ先

県庁 農村整備課 農村環境整備班



⑤ 快適な暮らしを守る生活環境の整備

農村の防災機能の充実

特に被害が甚大になることが想定される農業用ため池、用・排水機場、農地海岸施設等の計画的な改修・整備を通じた施設の耐震化等により農業災害をできる限り防止し、地域の安全確保と農業生産の維持及び農業経営の安定を図ります。

(ため池等整備事業、湛水防除事業、地すべり対策事業等)



ため池等整備事業 勝負沢地区(大和町)

問い合わせ先

県庁 農村整備課 防災対策班

農道網の機能維持により災害発生時の緊急輸送路や避難路を確保するとともに、迅速な復旧・復興に向けて、被災した市町村、土地改良区等に対する積極的な支援を行うための体制整備を推進します。

(広域農道整備事業、災害復旧事業等)



農業用施設災害復旧事業
松ヶ島地区(東松島市)

問い合わせ先

農道：県庁 農村整備課 農村環境整備班

災害：県庁 農村整備課 防災対策班

地域の特性に配慮した生活環境の整備

農業集落排水施設や農道網の整備、機能維持により、衛生的な生活と教育・医療・福祉サービス等へのアクセス機能の確保など、定住環境の向上を図り、快適に暮らせる生活環境の形成を進めます。

(農村総合整備事業、農業集落排水事業等)



農業集落排水事業 長谷地区(登米市)

問い合わせ先

県庁 農村整備課 農村環境整備班

⑥ その他

インターンシップ事業

大学等の学生が、研修的な就業体験を行うことで職業観の確立や勉学へのモチベーションの充実を図るとともに、その成果を就職後に能力として発揮し、実践的な人材の育成につなげることを目的としています。



就業体験の様子

問い合わせ先

県庁 農村振興課 技術管理班

農業農村整備事業負担割合一覽表

● 県営事業

区分	事業名		負担率			
			国	県	市町村	その他
農水施設整備事業	水利施設整備事業					
	基幹水利施設整備型	一般型 ※()はダムに係る分 ※H23新規地区以降適用	50	25 (40)	10	15 (-)
	排水対策特別型	排水対策特別型 ※H23新規地区以降適用	50	25	10	15
	基幹水利施設保全型	基幹水利施設ストックマネジメント事業 (機能保全計画策定)	50	25	25	
		対策工事及び緊急補修工事 ※[]はH22新規地区まで適用 (一般地域に適用)	50	25 (30)	10	15 (10)
		(農山漁村地域復興基盤総合整備事業)	75	17	8	
		農業水利施設保全合理化事業	50	25	25	
	農地整備事業					
	(旧一般型)	※[]はH22新規地区まで適用 ※()はH17まで新規地区及びH19まで新規2期地区に適用 ※[]はH12まで新規地区に適用 ※< >は中山間地域に適用	50 (55)	27.5 (30) (35)	10	12.5 (7.5) (5)
	(旧田の集積型)	※[]はH18~22新規地区に適用 ※()はH17まで新規地区に適用 ※[]はH12まで新規地区に適用 ※< >は中山間地域に適用	50 (55)	27.5 (30) (35)	10	12.5 (7.5) (5)
農地中間管理機構関連	一般()は推進費含む 地 域 ()は推進費含む	50 (62.5)	27.5	10		
	中山間地域 ()は推進費含む	55 (62.5)	27.5	10		
	(農山漁村地域復興基盤総合整備事業)	75	[16.5] (16.842)	[6.0] (6.3158)	2.5	
	中山間地 域 ※[]はH25以降中山間地域 地 域 ※< >はH23-H24一般地域	77.5	[15.95] (15.823)	[4.3] (4.5677)	2.25	
	(新規地区:H24以降新規地区)					
	一般地域	75	17	8		
	中山間地域	77.5	14.5	8		
農地整備事業(通件条件整備)						
(基幹農道整備)	一般型	50	未定	未定	-	
	保全対策型	50	25	25		
(一般農道整備)	一般型	50	未定	未定	-	
	保全対策型	50	未定	未定	-	
防災ダム事業	防災ダム工事	55	39	6		
ため池整備事業	防災ため池(大規模)100ha以上	55	34	11		
	防災ため池(小規模)40ha以上 ※< >は中山間地域	50	39 (55)	11 (9)		
	防災ため池(小規模)40ha未満 ※< >は中山間地域	50	34 (55)	16 (11)		
	地震対策ため池(大規模)70ha以上	55	34	11		
	地震対策ため池(小規模)70ha未満 ※< >は中山間地域	50	34 (55)	16 (11)		
	ため池群整備(大規模)合計200ha以上	55	34	11		
	ため池群整備(小規模)合計200ha未満 ※< >は中山間地域	50	34 (55)	16 (11)		
	一般ため池(大規模)100ha以上(中山間地域70ha以上)	55	28	17		
	一般ため池(小規模)40ha以上 ※< >は中山間地域	50	33 (55)	17 (12)		
	一般ため池(小規模)40ha未満 ※< >は中山間地域	50	29 (55)	21 (16)		
用排水施設等整備事業	湛水防除(大規模)基幹施設 400ha以上	55	37	8		
	湛水防除(大規模)その他施設 1,000ha以上	55	37	8		
	湛水防除(小規模)基幹施設 300ha以上 ※< >は中山間地域	50	42 (55)	8 (3)		
	湛水防除(小規模)基幹施設 ※< >は中山間地域	50	37 (55)	13 (8)		
	湛水防除(小規模)その他施設 100ha以上 ※< >は中山間地域	50	32 (55)	18 (13)		
	用排水施設(大規模)400ha以上	55	28	17		
	用排水施設(小規模)200ha以上 ※< >は中山間地域	50	33 (55)	17 (12)		
	用排水施設(小規模)200ha未満 ※< >は中山間地域	50	29 (55)	21 (16)		
特定農業用管路等特別対策事業	県営造成施設 ※< >は中山間地域(H25以降適用)	50 (55)	35 (35)	10 (10)	5 (0)	
国営造成施設管理体制整備促進事業	管理体制整備型(計画策定事業)	50	50	-		

問い合わせ先：県庁 農村振興課 地域計画班
県庁 農村整備課 事業経理班

区分	事業名		負担率			
			国	県	市町村	その他
農水施設整備事業	農業用河川工作物等応急対策事業					
	河川応対(大規模)総事業費1億円以上	55	37	8		
	河川応対(小規模)総事業費5,000千円以上 ※< >は中山間地域	50 (55)	42 (42)	8 (3)		
	河川応対(小規模)総事業費800千円以上 ※< >は中山間地域	50 (55)	32 (32)	18 (13)		
	農村防災施設整備事業	農村防災施設整備(旧農村災害対策整備事業) ※< >は中山間地域	50 (55)	29 (29)	14 (14)	7 (2)
	地すべり対策事業	地すべり防止工事	50	50	-	
	農村地域防災減災事業	調査計画	100 (定額)	-	-	
	基幹水利施設管理事業					
	荒砥沢ダム(本体、小田ダムに係る分)	30	70	-		
	荒砥沢ダム(沖富調整池)に係る分	30	30	40		
岩宮沢、ニツ石ダムに係る分	30	30	20			
地域用水環境整備事業	地域用水環境整備型 歴史的施設保全型	50	25	25		
農村集落基盤再編・整備事業 (中山間地域総合整備事業)	生産基盤整備以外 ※[]はH22新規地区まで適用 生産基盤整備 ※[]はH22新規地区まで適用	55 (55)	30 (32.5)	15 (12.5)	-	
海岸保全施設整備事業	高潮対策、侵食対策、海岸耐震対策、海岸防老朽化対策 ※()は離島	50 (55)	50 (45)	-		
	津波・高潮危機管理対策	50	50	-		
	海岸環境整備	1/3	2/3	-		
障害防止対策事業		100 (定額)	0 (66.7)	0 (16.7)	0 (16.6)	

● 団体営事業

区分	事業名		負担率		
			国	県	その他
農水施設整備事業	水利施設整備事業				
	基幹水利施設保全型	対策工事 ※[]は県有ダムに係る分	50 (50)	15 (50)	35 (-)
	地域農業水利施設保全型	対策工事 ※< >は4法指定地域	50 (55)	15 (15)	35 (30)
	地域用水機能増進型	ソフト事業	50	25	25
	農業水利施設保全合理化事業	※< >は中山間地域等	50 (55)	15 (15)	35 (30)
	防災ダム事業	ため池整備事業 市町村営 ※10ha未満	50	1	49
	ため池整備事業	市町村営 ※20ha以上	50	1	49
	特定農業用管路等特別対策事業	特別対策事業(国営造成施設) ※吹付け材の除去復旧に限る	50	21	29
		特別対策事業	50	1	49
		国営造成施設管理体制整備促進事業	操作体制整備型	60	1
	管理体制整備型(推進・支援事業) ※[]はH19新規地区以降適用	50	25 (50)	25 (49)	
	県営造成施設管理体制整備促進事業	推進・支援事業	-	50	50
	土地改良施設維持管理適正化事業	土地改良施設維持管理適正化事業	30	30	40
基幹水利施設管理事業	基幹水利施設管理事業 ※[]はH23新規地区以降適用	30	11 (-)	30 (69)	
農業基盤整備促進事業	定率助成 ※< >は中山間地域等	50 (55)	-	50 (45)	
	定額助成	定額	-	-	
農業集落排水事業	農業生産基盤整備及び集落基盤整備	50	1	49	
	実施設計の策定	50	-	50	
	施設等の整備又は改築 ※県の上からは農業集落排水整備推進交付金	50	-	50	
	施設等の調査及び計画の策定	50	-	50	
	最適用構想の策定	定額	-	-	

● 非公共事業

区分	事業名		負担率		
			国	県	その他
中山間地域等直接支払交付金事業	4法指定地域	1/2	1/4	1/4	
	知事特設地域	1/3	1/3	1/3	
多面的機能支払交付金事業	農地維持支払交付金	1/2	1/4	1/4	
	資源向上支払交付金	1/2	1/4	1/4	
農地耕作条件改善事業	定率助成 ※< >は中山間地域	50 (55)	-	50 (45)	
	定額助成	定額	-	-	
農業水路等長寿命化・防災減災事業	県営 定率助成	50	27.5	22.5	
	団体営 定率助成 ※地域農業水利施設保全対策 実施方針掲載地区に適用 ※()は6法指定地域等	50 (55)	15	35 (30)	
	定額助成	定額	-	-	

農業生産基盤整備・保全事業（国営・県営）

番号	地区名	着工	完了 予定	関係市町名	全体事業量	受益面積 (ha)	全体事業費 (百万円)	進捗率 (%)	
国営事業									
国営かんがい排水事業、国営施設応急対策事業									
1	中津山	20	31	石巻市、登米市	排水機場 排水路工	2箇所 3,100m	3,191	15,400	78
2	河南二期	28	39	石巻市、東松島市、涌谷町、美里町	排水機場 排水機場 用水路工 排水路工	2箇所 5箇所 17,400m 4,800m	4,707	14,000	3
3	名取川（応急） 3地区	28	33	仙台市、名取市、岩沼市	頭首工	1箇所	2,653	2,100	11
計							10,551	31,500	
県営事業									
水利施設整備事業（基幹水利施設整備型）									
1	大崎西部3期	22	33	大崎市、加美町	頭首工 用水路工	2箇所 6,390m	1,111	2,043	22
2	銭神	22	32	大崎市、松島町	用水路工	3,580m	479	1,277	42
3	五ヶ村堀	22	32	登米市	排水機場 排水路工	1箇所 1,100m	2,133	3,148	57
計	3地区						3,723	6,468	
水利施設整備事業（排水対策特別型）									
1	伊豆沼2工区	19	30	栗原市、登米市	排水機場 用水路工	1箇所 2,337m	106	780	87
計	1地区						106	780	
水利施設整備事業（基幹水利施設保全型）									
1	大貫	24	31	大崎市、涌谷町	排水機場 用水路工	1箇所 1箇所	415	640	55
2	柴田	26	31	柴田町	頭首工	1箇所	512	560	8
3	中谷地・沼尻	26	31	角田市	排水機場	2箇所	1,542	830	48
4	小里	26	31	大崎市、涌谷町	排水機場 排水機場 用水路工	1箇所 1箇所 1箇所	583	597	46
5△	不来内	27	34	大郷町、松島町	排水機場	1箇所	241	608	39
6	井内	27	30	石巻市	排水機場	1箇所	457	167	18
7△	第3旧迫川	27	32	登米市	排水機場 排水機場	3箇所 1箇所	687	350	26
8	坂津田	28	33	角田市	排水機場	1箇所	217	220	2
9	花田	28	32	角田市	排水機場	1箇所	148	86	22
10	第4旧迫川	29	35	登米市	排水機場	5箇所	1,405	246	4
11	大谷地	29	34	大崎市、涌谷町	排水機場	1箇所	553	497	5
12	坪石	30	35	角田市	排水機場	1箇所	767	284	新規
13	桜	30	35	角田市	排水機場	1箇所	876	611	新規
14	新小斎	30	35	角田市、丸森町	排水機場	1箇所	593	552	新規
15	中津山	30	33	石巻市、登米市	排水機場 用水路工	3箇所 1箇所	1,327	664	新規
16	宿の沢	30	33	栗原市、登米市	宿の沢ダム改修	1箇所	722	589	新規
計	16地区						11,045	7,506	
△は農業水路等長寿命化、防災減災事業地区に移行									
農地整備事業（旧経営体育成型）									
1	田尻中央	15	32	大崎市	区画整理	265ha	265	2,885	60
2★	飯野川	15	31	石巻市	区画整理	322ha	322	3,077	99
3	田尻中央2期	16	32	大崎市	区画整理	307ha	307	4,263	87
4▲	青木川	16	30	石巻市、美里町	区画整理	142ha	142	1,429	86
5	広長	17	30	大崎市	区画整理	51ha	51	890	96
6▲	青木川2期	18	30	石巻市、美里町	区画整理	83ha	83	1,444	77
7	広長2期	19	30	大崎市	区画整理	69ha	69	878	97
8	高城	22	32	色麻町、加美町	区画整理	69ha	69	1,158	80
9	名鶴	22	32	涌谷町	排水路 暗渠排水	116ha 111ha	116	1,417	83
計	9地区						1,424	17,441	
農地整備事業（旧担い手育成型）									
201	大江合左	9	31	栗原市	区画整理	220ha	220	3,490	92
202	江合左	10	31	大崎市	区画整理	633ha	633	8,206	88
203	川北	10	31	栗原市、岩手県一関市	区画整理	311ha	311	4,706	92
204★	大川	10	32	石巻市	区画整理	413ha	413	9,470	87
205	多田川左岸	11	30	大崎市、加美町	区画整理	172ha	172	2,732	76
206	川北2期	11	32	栗原市、登米市	区画整理	502ha	502	4,921	91
207	敷玉西部	12	30	大崎市	区画整理	247ha	247	3,847	61
208	田尻西部	12	31	大崎市	区画整理	483ha	483	7,615	63
209★	北川西上	12	32	石巻市	区画整理	294ha	294	5,485	77
210	清水川北浦	13	31	美里町、大崎市	区画整理	502ha	502	4,876	83
211▲	蛇沼向	13	30	美里町、石巻市、東松島市	区画整理	285ha	285	4,607	82
212	芋塚	13	30	栗原市	区画整理	43ha	43	585	96
計	12地区						4,105	60,540	
農地整備事業（旧面的集積型）									
301▲	東小松	20	30	東松島市	区画整理	137ha	137	1,401	95
302	上富	21	30	栗原市	区画整理	50ha	50	699	94
303★	大曲	21	31	東松島市	区画整理	142ha	142	2,634	60
304▲	鹿又	22	32	石巻市	区画整理	585ha	585	7,964	87
305▲	広瀬沼	22	32	石巻市	区画整理	698ha	698	10,309	71
306	千刈江	22	31	大崎市	区画整理	125ha	125	1,542	84
307	針生前	22	32	村田町	区画整理	22ha	24	657	75
308	燕栗沼	23	31	大崎市	区画整理	147ha	147	3,519	50
309	鹿飼沼	23	31	涌谷町、大崎市	区画整理	381ha	381	5,769	23
310▲	上福田	23	30	美里町、東松島市	区画整理	38ha	38	872	94
311■	二俣南	25	31	石巻市	区画整理	123ha	123	2,350	81
312	東鹿原	27	32	加美町	区画整理	46ha	46	962	47
313	下野目東部	27	34	大崎市	区画整理	173ha	173	3,325	49

番号	地区名	着工	完了 予定	関係市町名	全体事業量	受益面積 (ha)	全体事業費 (百万円)	進捗率 (%)
314	伊豆沼2工区	27	33	栗原市、登米市	区画整理 104ha	105	1,875	79
315	多賀北城	27	32	多賀城市	区画整理 252ha	252	4,922	67
316	岩沼北部	27	32	岩沼市	区画整理 98ha	98	2,117	66
317	岩沼西部	27	32	岩沼市	区画整理 188ha	188	4,384	71
318	川前四	27	32	東松島市	区画整理 33ha	33	512	78
319	追第四	28	35	大崎市、栗原市	区画整理 87ha	87	1,270	68
320	沼田八木	28	33	栗原市	区画整理 59ha	59	1,040	72
321	中名生下名	29	34	柴田町	区画整理 87ha	87	1,655	24
322	大目	29	34	栗原市	区画整理 135ha	135	2,713	5
323	東田	29	36	栗原市	区画整理 81ha	81	1,619	5
324	上沼	30	35	栗原市	区画整理 34ha	34	711	新規
325	桶屋敷袋	30	35	栗原市	区画整理 143ha	143	2,269	新規
326	藤田	30	35	栗原市	区画整理 49ha	49	938	新規
327	船越	30	35	大崎市	区画整理 80ha	80	1,600	新規
328	勿龍	30	35	大崎市	区画整理 73ha	73	1,470	新規
329	出来川左岸上流	30	37	涌谷町、美里町	区画整理 364ha	364	7,653	新規
計	29地区					4,537	78,751	

★は東日本大震災復興交付金事業地区に移行
▲は農村地域復興再生基盤総合整備事業地区に移行
■は農村地域復興再生基盤総合整備事業地区(新規地区)

農地整備事業(農地中間管理機構関連)

401	葉坂	30	35	柴田町	区画整理 37ha	37	975	新規
402	七ヶ宿東部	30	35	七ヶ宿町	区画整理 20ha	20	786	新規
403	七ヶ宿西部	30	35	七ヶ宿町	区画整理 16ha	16	433	新規
計	3地区					73	2,194	

農地整備事業(東日本大震災復興交付金)

501	西矢本	24	32	東松島市	区画整理 197ha	197	3,561	78
502	名取	24	32	名取市、仙台市、岩沼市	区画整理 652ha	652	13,632	90
503	岩沼	24	32	岩沼市、名取市	区画整理 630ha	630	11,904	77
504	荒浜北部	24	32	亶理町	区画整理 134ha	134	2,935	85
505	高屋・島屋崎	24	32	亶理町	区画整理 51ha	51	1,126	85
506	吉田西部	24	32	亶理町	区画整理 299ha	299	6,536	85
507	吉田中部	24	32	亶理町	区画整理 116ha	116	2,550	85
508	吉田南部	24	32	亶理町	区画整理 198ha	198	4,324	85
509	吉田東部1期	24	32	亶理町	区画整理 118ha	118	2,591	85
510	吉田東部2期	24	32	亶理町	区画整理 172ha	172	3,770	85
511	山元北部	25	32	山元町	区画整理 122ha	122	2,768	90
512	山元磯	25	32	山元町	区画整理 40ha	40	1,898	91
513	山元東部	26	32	山元町	区画整理 427ha	427	17,887	68
514	奥松島	26	32	山元町	区画整理 146ha	146	4,116	69
計	14地区					3,302	79,597	

復興基盤総合整備事業(東日本大震災復興交付金)

1	気仙沼	24	32	気仙沼市	区画整理 集落道路 55ha 0.2km	55	4,076	81
2	南三陸	24	32	南三陸町	区画整理 集落道路 86ha 0.9km	86	3,972	83
3	七ヶ浜	25	32	七ヶ浜町	区画整理 農業施設整備 122ha 1箇所	122	2,900	86
4	牡鹿	25	32	石巻市	区画整理 農業施設整備 22ha 1箇所	22	988	70
5	手樽	28	32	松島町	区画整理 農業施設整備 171ha 1箇所	171	3,312	22
計	5地区					456	15,248	

農地整備事業(適作条件整備)

1	柳田峠2期	27	32	丸森町	農道 2,041m	116	611	10
2	藤株山(保全対策型)	29	31	川崎町	保全対策 2,550m	1,523	263	2
3	小斎(保全対策型)	29	31	丸森町	法面改良 2箇所	372	65	8
計	3地区					2,011	939	

農村地域防災減災事業

(ため池整備事業)

1	沼倉2期	21	30	栗原市、登米市、 岩手県一関市	栗駒ダム改修 1箇所	3,037	1,751	91
2	隈東	27	32	角田市	ため池改修 4箇所	109	803	48
3	嘉太神	30	34	大和町	嘉太神ダム改修 1箇所	650	400	新規
計	3地区					3,796	2,954	

(用排水施設等整備事業)

4	赤井堀	27	31	東松島市、石巻市	排水路工 369m	941	230	77
5	宝塚	27	31	仙台市、多賀城市、利府町	用水路工 2,161m	236	617	63
6	高館	27	32	名取市	排水路工 3,147m	74	1,296	61
7	石巻中部	27	32	石巻市	排水機場工 3箇所 排水路工 7,576m	1,125	4,297	28
8	手樽	27	31	松島町	排水機場工 1箇所 排水路工 2,168m	145	1,316	65
9	山王江	30	33	大崎市	排水路工 247 排水機場改修 1箇所	247	442	新規
計	6地区					2,732	8,198	

(農業用河川工作物等応急対策事業)

10	舟橋	30	32	大崎市	堰上施設補修 2箇所	92	44	新規
計	1地区					92	44	

(地守べり対策事業)

1	小斎清水	21	30	丸森町	防止対策工 1箇所	33	269	96
計	1地区					33	269	

(農村防災施設整備事業)

1	豊里	24	30	登米市	排水機場 2箇所	993	1,075	96
計	1地区					993	1,075	

■は農村地域復興再生基盤総合整備事業地区(新規地区)

番号	地区名	着工	完了 予定	関係市町名	全体事業量	受益面積 (ha)	全体事業費 (百万円)	進捗率 (%)
----	-----	----	----------	-------	-------	--------------	----------------	------------

農村整備事業（県営）

県営中山間地域総合整備事業

1	七ヶ宿 2期	22	30	七ヶ宿町	用水路 ほ場整備	3,184m 20ha	20	993	91
2	前川	25	33	川崎町	用水路 ほ場整備	3,445m 25ha	25	842	55
計	2地区						45	1,835	

海岸保全施設整備事業（県営）

県営海岸保全施設整備事業

(高潮対策)

1	横須賀	14	30	巨理町、山元町	樋門工	1箇所	542	1,944	97
計	1地区						542	1,944	

障害防止対策事業（県営）

障害防止対策事業

1	用水対策（補助）	5	38	大衡村、色麻町、大崎市	ため池 水路	18箇所 29路線	1,872	16,835	55
2	用水対策（補助） （善川水系2期）	26	36	大衡村	取水施設	7基	345	642	19
計	2地区						2,217	17,477	

農業生産基盤整備・保全事業（団体営）

番号	地区名	着工	完了 予定	関係市町名	受益面積 (ha)	単年度事業費 (百万円)
水利施設整備事業（地域農業水利施設保全型）						
1△	大倉 2期	27	31	仙台市	92	140
2△	越河・齋川	28	31	白石市	146	111
3△	河南 1期	28	32	石巻市	457	96
4△	中田 1期	28	31	登米市	138	111
5	青生 30	30	30	美里町	270	45
6□	田尻 第1	30	31	大崎市、涌谷町	279	65
7□	河南 2期	30	32	石巻市	265	74
8□	桃生町西部	30	32	石巻市	161	54
9□	中田 2期	30	33	登米市	280	109
計	9地区				2,088	805

△は農業水路等長寿命化、防災減災事業地区に移行

□は農業水路等長寿命化、防災減災事業地区（新規地区）

旱幹水利施設管理事業

1	大泉揚水機場	8		登米市、岩手県一関市	2,440	35
2	水越揚水機場	8		登米市	1,730	20
3	江尻排水機場	9		角田市	2,699	23
4	板倉頭首工	10		栗原市、登米市	1,161	1
5	一の堰頭首工	10		栗原市	1,498	1
6	伊豆野頭首工	10		栗原市	2,600	3
7	米山揚水機場	15		登米市、涌谷町	2,024	19
8	南方揚水機場	16		登米市	2,708	13
9	山吉田揚水機場	16		登米市	2,310	20
10	高石揚水機場	16		登米市	1,108	9
11	新山揚水機場	17		栗原市	1,101	3
12	田尻川排水機場	17		大崎市、美里町	1,344	6
13	荒砥沢ダム	20		栗原市、登米市	3,704	17
14	小田ダム	20		栗原市、登米市	4,395	14
15	大堰	22		大崎市、加美町	3,368	2
16	三丁目頭首工	22		大崎市、美里町	4,034	2
17	上川原頭首工	22		加美町、大崎市	1,256	2
18	鳴瀬川下流頭首工	22		美里町、大崎市、東松島市	3,570	3
19	桑折江頭首工	22		大崎市	1,298	3
20	岩堂沢ダム	22		大崎市、加美町、涌谷町、美里町	10,425	29
21	二ツ石ダム	22		大崎市、東松島市、松島町、色麻町、加美町、涌谷町、美里町	7,893	30
計	21地区				62,666	255

◆は県営事業

番号	事業主体	施設数	面積、事業内容	単年度事業費 (百万円)
土地改良施設機能診断事業（県単）				
1	●巨理	2	4,200ha	2
2	●名取	1	830ha	8
3	●宮谷北	1	20ha	4
4	●北上川沿岸中田地区	1	3,861ha	8
5	●追川沿岸	5	204ha	3
6	●登米市	2	464ha	11
計	1市5土改区	12	9,579ha	35

●は土地改良区が事業主体

番号	地区名	着工	完了 予定	関係市町名	受益面積 (ha)	単年度事業費 (百万円)
団体営（施設管理）						
国営造成施設管理体制整備促進事業 (管理体制整備型)						
1	角田	22	34	角田市	2,834	10
2	巨理	22	34	巨理町、山元町	4,244	33
3	名取川	22	34	名取市、岩沼市、仙台市	3,895	22
4	追川沿岸	22	34	登米市、涌谷町	5,662	19
5	中田	22	34	登米市、岩手県一関市	4,342	27
6	河南矢本	22	34	石巻市、東松島市、美里町	5,074	25
7	大崎	22	34	大崎市、加美町、美里町	4,899	10
8	追川上流	24	34	栗原市、登米市、岩手県一関市	10,530	20
9	仙台東	30	34	仙台市	2,179	11
計	9地区				43,659	177

△は農業水路等長寿命化、防災減災事業地区に移行

□は農業水路等長寿命化、防災減災事業地区（新規地区）

旱幹水利施設管理事業

10	中津山	30	31	石巻市	2,834	15
計	1地区				2,834	15
県営造成施設管理体制整備促進事業（県単）						
1	川原	28	32	白石市	275	2
2	隈東	28	32	角田市、丸森町	810	8
3	黒沢	28	32	大河原町、村田町、蔵王町	661	2
4	大倉	28	32	仙台市	267	2
5	石巻	28	32	石巻市	1,555	15
6	東松島	28	32	東松島市	1,605	11
計	6地区				5,173	40
土地改良区体制強化事業（旱幹水利施設保全管理技術向上研修）						
1	宮城	29		宮城県全域	-	3
計	1地区				-	3

団体営（農村総合整備）

番号	地区名	着工	完了 予定	関係市町名	全体事業量	全体事業費 (百万円)	
農村集落基盤再編・整備事業（集落基盤整備事業）							
1	中新田	24	31	加美町	農業用排水 農道 集落道 安全施設	555m 1,906m 1,100m 1,126m	542
計	1地区					542	

農業集落排水事業

(機能強化)

1	西古川	25	30	大崎市	対象人口	2,130人	453
2	飯川	26	30	大崎市	対象人口	1,240人	220
3	富岡	27	31	大崎市	対象人口	3,360人	275
4	桜岡	27	33	登米市	対象人口	1,250人	234
5	後小路	27	30	登米市	対象人口	330人	96
6	新田	27	33	登米市	対象人口	1,830人	247
7	新小路	28	32	登米市	対象人口	770人	230
8	大村	29	31	色麻町	対象人口	1,210人	202
9	南郷第2	30	34	美里町	対象人口	2,740人	700
計	9地区					2,657	

その他（団体営）

番号	事業主体	組織数	面積、事業内容	H29事業費 (百万円)
多面的機能支払事業				
1	仙台市	48	2,990ha	105
2	石巻市	19	7,376ha	204
3	塩竈市	1	40ha	1
4	気仙沼市	81	619ha	17
5	白石市	17	387ha	14
6	名取市	13	1,176ha	36
7	角田市	38	2,051ha	85
8	多賀城市	6	262ha	8
9	岩沼市	15	1,169ha	41
10	登米市	148	11,936ha	580
11	栗原市	146	9,445ha	425
12	東松島市	27	2,008ha	73
13	大崎市	144	9,793ha	437
14	富谷市	4	192ha	5
15	蔵王町	9	309ha	9
16	七ヶ宿町	6	220ha	7
17	大河原町	5	127ha	4
18	村田町	5	575ha	23
19	柴田町	13	646ha	28
20	川崎町	7	370ha	12
21	丸森町	39	1,278ha	59
22	亘理町	6	3,003ha	56
23	山元町	5	191ha	6
24	松島町	9	628ha	19
25	七ヶ浜町	1	119ha	4
26	大和町	35	1,804ha	45
27	大郷町	16	1,390ha	50
28	大衡村	10	910ha	23
29	色麻町	22	2,000ha	59
30	加美町	41	3,647ha	100
31	涌谷町	19	1,879ha	82
32	美里町	20	4,541ha	108
33	南三陸町	19	158ha	6
計	14市18町1村	992	73,237ha	2,730
中山間地域等直接支払事業				
1	白石市	8	130ha	23
2	角田市	4	58ha	12
3	七ヶ宿町	6	209ha	19
4	川崎町	2	33ha	3
5	丸森町	26	558ha	70
6	仙台市	13	191ha	15
7	大和町	2	45ha	7
8	大崎市	12	87ha	14
9	加美町	9	56ha	8
10	栗原市	71	495ha	100
11	登米市	4	18ha	3
12	気仙沼市	60	290ha	43
13	南三陸町	14	101ha	14
計	7市6町	231	2,271ha	332

番号	事業主体	地区数	面積、事業内容	H29事業費 (百万円)
豊かなふる里保全整備事業（県単）				
1	角田市	1	用排水路	7
2	柴田町	1	農用地集団化	2
3	川崎町	1	排水路	10
4	丸森町	1	用排水路	4
5	仙台市	1	用排水路	7
6	名取市	1	排水路	15
7	山元町	6	ため池、排水路	31
8	大崎市	2	ため池、安全施設	35
9	加美町	3	用排水路	14
10	美里町	3	安全施設、農道	28
11	栗原市	6	用排水路等	82
12	石巻市	1	集落排水路	31
13	東松島市	5	ため池、揚水機	25
計	7市6町	32		291
農地耕作条件改善事業				
1●	あぶくま川水系角田地区	1	暗渠排水 40ha	54
2●	仙台市岩切	1	暗渠排水 50ha	65
3●	大和町	1	暗渠排水 127ha	165
4●	北上川沿岸区	1	暗渠排水 66ha	78
5●	登米市豊里町	1	暗渠排水 125ha	182
6	石巻市	1	地形図作成	24
計	1市5土改区	6		568
農業基盤整備促進事業				
1	川崎町	1	水路工 350m	21
2●	黒沢尻用水路	1	水路工 110m	31
3●	白石市	2	水路工 410m	8
4●	富谷北部	1	暗渠排水 13ha	19
5	大郷町	1	取水施設改修	1
6	仙台市	1	水路工 115m	16
7	栗原市	1	水路工 210m	20
8●	登米吉田	1	暗渠排水 34ha	39
9●	美里東部	1	水路工 42m	8
10●	石巻市北方	3	暗渠排水等 44ha	60
11●	河南矢本	1	水路工 520m	6
計	2市2町7土改区	14		229

●は土地改良区が事業主体

注：四捨五入の関係で、各項の合計は、総数と必ずしも一致しない

