

栗原管内の 農業農村整備事業概要

2007



宮城県栗原地方振興事務所

■ 農業農村整備部

〒987-2251 宮城県栗原市築館藤木5番1号(栗原合同庁舎内)

TEL (0228)22-2111 (代表), FAX (0228)22-9284

URL: <http://www.pref.miyagi.jp/khsgsin/nn/nntop2.htm>

Email: khsgsin@pref.miyagi.jp

■ 栗駒ダム管理事務所

〒989-5371 宮城県栗原市栗駒沼倉玉山1番地

TEL (0228)45-1306, FAX (0228)45-1307

URL: <http://www.pref.miyagi.jp/khsgsin/kuridam/kuridam.htm>

Email: khskd2@pref.miyagi.jp



農業農村整備の3つの基本方向

歴史ある農業水利施設の持続的な機能の発揮

ひとめぼれ、ササニシキといった本県の誇るブランド米の持続的な生産のため、用・排水機場やため池など約8,000億円の価値を有する本県の農業水利資産を有効に活用していく必要があることから、農業水利施設の計画的な修繕・更新と、その管理を担う土地改良区の統合に向けた支援などの基盤強化を図ります。

- ①農業水利ストックマネジメントの推進
- ②農業水利施設の管理体制の強化促進

UR対策等で整備した優良農地の更なる効果の発現

UR対策（ウルグアイラウンド農業合意関連対策）等により整備した水田(18,240ha)をモデルに、「高生産性ほ場」の更なる効果の発現を目指して、耕地利用率の向上や担い手への農地利用集積を推進し、担い手の農業経営の強化を支援します。

- ①UR対策で整備した優良農地をモデルとした利用集積の推進
- ②農業経営体育成に資する生産基盤整備の推進
- ③農業・農村の活性化に向けた推進体制の強化
- ④収益性の高い農業構造の実現

農村生活環境の整備等による農業・農村の多面的機能の発揮

ため池の防災機能強化や農村環境の整備、また、農村景観、自然・生態系をはじめとする農村地域資源の保全など、県民全体の共有財産であり、約2,300億円と試算されている農業・農村の多面的機能の持続的な発揮に向けた支援を行います。

- ①農村地域資源の保全・管理
- ②都市と農村の共生・交流の促進
- ③中山間地域の振興
- ④農村の生活環境の整備
- ⑤農地等の総合的な防災対策

みやぎ農業農村整備基本計画(改訂版)
[概要版]より





管内のあらまし

■管内の概要

| 地域名 | 総土地面積 (ha) | 農用地面積 (ha) | 総人口(人) | 総世帯数 (戸) | 産業就業人口(人) | | | |
|------|--------------------|---------------|-----------|-------------|-----------|--------|---------|---------|
| | | | | | 総数 | 第一次産業 | 第二次産業 | 第三次産業 |
| 築館 | 6,369 | 2,278 | 15,866 | 4,995 | 8,026 | 905 | 2,604 | 4,439 |
| 若柳 | 5,256 | 2,708 | 14,714 | 4,038 | 7,169 | 1,183 | 2,333 | 3,651 |
| 栗駒 | 24,436 | 3,557 | 14,164 | 3,861 | 7,206 | 1,418 | 2,667 | 3,121 |
| 高清水 | 2,345 | 1,072 | 4,470 | 1,213 | 2,312 | 444 | 928 | 940 |
| 一迫 | 8,758 | 2,414 | 9,517 | 2,574 | 4,587 | 792 | 1,764 | 2,031 |
| 瀬峰 | 2,928 | 1,402 | 5,515 | 1,553 | 2,669 | 454 | 894 | 1,321 |
| 鶯沢 | 3,723 | 606 | 3,218 | 975 | 1,530 | 258 | 630 | 642 |
| 金成 | 7,845 | 2,299 | 8,334 | 2,191 | 4,180 | 803 | 1,559 | 1,817 |
| 志波姫 | 3,088 | 2,053 | 7,545 | 1,967 | 3,873 | 842 | 1,282 | 1,749 |
| 花山 | 15,745 | 745 | 1,604 | 497 | 770 | 151 | 231 | 387 |
| 栗原市計 | 80,493 | 19,134 | 84,947 | 23,864 | 42,322 | 7,250 | 14,892 | 20,098 |
| 宮城県計 | 728,553 | 140,082 | 2,365,320 | 833,366 | 1,153,411 | 74,909 | 308,345 | 759,343 |
| 参考資料 | H17宮城県国土利用計画管理運営資料 | | | H12.10 国勢調査 | | | | |

| 地域名 | 総農家数 (戸) | 販売農家数 | | | | 農業従事者数(人) | 経営耕地面積(ha) | 販売農家 | | |
|------|-------------|--------|-------|-------|--------|-----------|------------|----------|----------|-------|
| | | 専業 | 第一種兼業 | 第二種兼業 | 田 | | | 畑 | 樹園地 | |
| 築館 | 1,262 | 1,105 | 139 | 151 | 815 | 3,452 | 1,974.3 | 1,698.5 | 274.0 | 1.8 |
| 若柳 | 1,556 | 1,339 | 153 | 201 | 985 | 4,258 | 2,389.0 | 2,292.4 | 95.6 | 1.0 |
| 栗駒 | 1,742 | 1,533 | 214 | 215 | 1,104 | 4,950 | 2,967.9 | 2,781.4 | 182.7 | 3.8 |
| 高清水 | 464 | 375 | 55 | 78 | 242 | 1,129 | 830.2 | 720.7 | 96.9 | 12.6 |
| 一迫 | 1,350 | 1,107 | 164 | 153 | 790 | 3,336 | 1,923.3 | 1,737.8 | 182.9 | 2.6 |
| 瀬峰 | 497 | 417 | 64 | 86 | 267 | 1,333 | 1,097.0 | 981.5 | 114.6 | 1.0 |
| 鶯沢 | 375 | 306 | 46 | 28 | 232 | 949 | 502.1 | 480.8 | 21.1 | 0.2 |
| 金成 | 1,071 | 938 | 104 | 58 | 776 | 2,949 | 1,978.0 | 1,705.0 | 255.9 | 17.1 |
| 志波姫 | 985 | 862 | 120 | 146 | 596 | 2,783 | 1,752.0 | 1,661.2 | 89.6 | 1.2 |
| 花山 | 226 | 169 | 34 | 22 | 113 | 526 | 276.7 | 151.9 | 122.6 | 2.2 |
| 栗原市計 | 9,528 | 8,151 | 1,093 | 1,138 | 5,920 | 25,665 | 15,690.5 | 14,211.3 | 1,435.8 | 43.5 |
| 宮城県計 | 77,912 | 17,078 | 8,036 | 9,042 | 45,653 | 189,885 | 109,450.3 | 96,178.9 | 12,493.1 | 778.3 |
| 参考資料 | 2005年農業センサス | | | | | | | | | |

■地域指定の概要

| 地域名 | 農業経営基盤強化の促進基本構想 | 特定農山村地域 | 集約酪農地域 | 酪農・肉用牛生産近代化計画 | 果樹広域濃密生産産地 | 野菜指定産地 |
|-----|-----------------|---------|--------|---------------|------------|------------------------------|
| 築館 | H12.10.30 | 姫松 | 栗駒 | 酪農, 肉用牛 | H13.3 | S45.10.13夏秋きゅうり |
| 若柳 | H12. 7.24 | | 〃 | 肉用牛 | 〃 | S45.10.13夏秋きゅうり |
| 栗駒 | H12. 5. 1 | 栗駒・文字 | 〃 | 酪農, 肉用牛 | 〃 | S51.6.15夏秋きゅうり, 56.1.23夏だいこん |
| 高清水 | H12. 5.30 | | 〃 | 酪農, 肉用牛 | 〃 | |
| 一迫 | H12. 5.30 | | 〃 | 酪農, 肉用牛 | 〃 | |
| 瀬峰 | H12. 3.31 | | 〃 | 酪農, 肉用牛 | 〃 | H10.5.20夏秋きゅうり |
| 鶯沢 | H12. 5. 1 | | 〃 | 肉用牛 | 〃 | H2.8.27夏秋きゅうり |
| 金成 | H13. 3.30 | | 〃 | 酪農, 肉用牛 | 〃 | |
| 志波姫 | H12. 7.24 | | 〃 | 酪農, 肉用牛 | 〃 | S45.10.13夏秋きゅうり |
| 花山 | H13. 2. 2 | 全地域 | 〃 | 酪農, 肉用牛 | 〃 | |

| 地域名 | 広域営農団地整備計画 | 農村地域工業等導入実施計画 | 農業統計に用いる地域区分 | 都市計画 | | 振興山村 | 過疎地域 | 豪雪地帯 |
|-----|------------|---------------|--------------|----------|-----------|-----------|---------|----------|
| | | | | 都市計画区域 | 用途地域 | | | |
| 築館 | S57.7.23 | S47県 | 平地農業地域 | H 5.6.22 | H12. 2.16 | | H17.4.1 | S38.11.1 |
| 若柳 | 〃 | H3・H18 | 平地農業地域 | S50.4. 8 | H 8. 4.10 | | H17.4.1 | S38.11.1 |
| 栗駒 | 〃 | S49 | 中間農業地域 | S42.5.24 | | S44.12.27 | H17.4.1 | S38.11.1 |
| 高清水 | 〃 | | 平地農業地域 | | | | H17.4.1 | S38.11.1 |
| 一迫 | 〃 | S47 | 平地農業地域 | | | | H17.4.1 | S38.11.1 |
| 瀬峰 | 〃 | | 平地農業地域 | | | | H17.4.1 | |
| 鶯沢 | 〃 | S47・S53 | 中間農業地域 | S56.3.20 | | | H17.4.1 | S38.11.1 |
| 金成 | 〃 | S49 | 平地農業地域 | S50.4. 8 | | | H17.4.1 | S38.11.1 |
| 志波姫 | 〃 | H元 | 平地農業地域 | H 5.6.22 | H 7.11.16 | | H17.4.1 | S38.11.1 |
| 花山 | 〃 | | 山間農業地域 | | | S45.12.24 | H17.4.1 | S38.11.1 |



トピックス(2) 農地集積について

■ 農地集積とは？

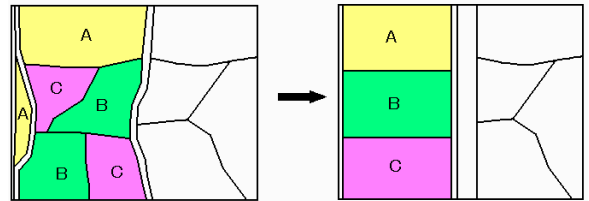
あちこちに点在して耕作している農地を一ヶ所に集めることを農地集積といいます。

農地があちこちに散らばっていると、一体的な営農が難しく、それぞれの農地へ移動するための手間や水管理といった農作業の負担が大きくなります。

■ ほ場整備事業を契機とした農地集積

ほ場整備事業を行うと農地の区画が整理され、あちこちに散らばっていた農地を集積する大変良い機会となります。

そのため、ほ場整備事業を実施しているうちに、できるだけ農地を集積できるように、農家と行政が一体となった取り組みを行っています。

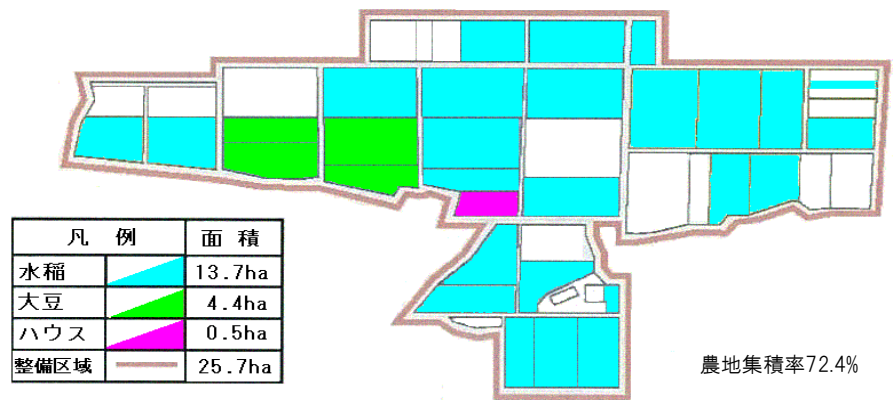


■ 農地集積の効果は？

分散していた農地が集積されるので、農作業の負担が軽減され、ハウス栽培やその他の高付加価値農業に取り組む余裕が出てきます。

また、農地の貸し借りし易い条件にもなるため、農地利用が効率化され、耕作放棄が防止されたり、集落営農が可能になったり、特産物の作付けが効果的に行えるようになります。

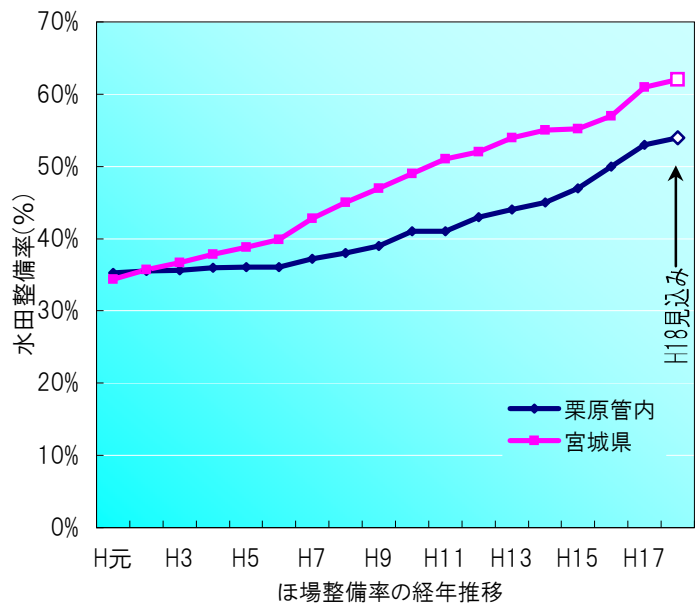
愛宕地区農地集積状況図(平成16年度)



集団営農による大豆転作(愛宕地区)

○栗原管内ほ場整備状況 ～平成18年度(見込み)～

| 地域名 | 水田面積 (ha) | 整備済水田面積 (ha) | うち大区画整備済水田面積 (ha) |
|------|-----------|--------------|-------------------|
| 築館 | - | 848 | 33 |
| 若柳 | - | 1,359 | 1,019 |
| 栗駒 | - | 1,798 | 201 |
| 高清水 | - | 303 | 139 |
| 一迫 | - | 1,328 | 170 |
| 瀬峰 | - | 358 | 293 |
| 鶯沢 | - | 363 | 2 |
| 金成 | - | 561 | 197 |
| 志波姫 | - | 1,824 | 172 |
| 花山 | - | 15 | 2 |
| 栗原市計 | 16,100 | 8,754 | 2,230 |
| 宮城県計 | 111,353 | 68,991 | 24,925 |



○各地区の農地集積率 ～平成18年度～

| 地区名 | 地域名 | 工期 (ハード) | 受益面積 (ha) | 担い手への農地集積率(地区内) | | | | 事業進捗率 (%) |
|------|-----|----------|-----------|-----------------|--------|-------|-------|-----------|
| | | | | 事業実施前 | 18年度実績 | 完了時目標 | 最終目標 | |
| 下畑岡 | 若柳 | H8～H17 | 228.4 | 25.9% | 41.2% | - | 60.0% | 100.0% |
| 八沢 | 築館 | H9～H17 | 35.0 | 33.6% | 51.4% | - | 61.9% | 100.0% |
| 王沢 | 一迫 | H9～H20 | 273.0 | 21.4% | 51.6% | 50.1% | 62.2% | 77.6% |
| 大里 | 瀬峰 | H9～H21 | 219.7 | 25.2% | 46.3% | 51.0% | 64.6% | 65.1% |
| 富 | 瀬峰 | H9～H19 | 61.2 | 10.6% | 59.7% | 60.8% | 64.6% | 94.7% |
| 川北 | 若柳 | H10～H23 | 314.1 | 23.0% | 55.1% | 48.0% | 60.1% | 40.6% |
| 一本杉 | 一迫 | H10～H19 | 49.1 | 20.5% | 50.9% | 60.7% | 60.7% | 95.8% |
| 愛宕 | 一迫 | H10～H15 | 25.7 | 25.2% | 73.2% | - | 64.6% | 100.0% |
| 中沖 | 志波姫 | H10～H18 | 50.9 | 20.8% | 48.7% | 51.5% | 64.4% | 100.0% |
| 新田 | 若柳 | H11～H20 | 82.5 | 16.2% | 43.5% | 22.1% | 56.0% | 74.1% |
| 上沢田 | 瀬峰 | H11～H18 | 29.8 | 13.2% | 39.3% | 51.3% | 61.4% | 100.0% |
| 川北2期 | 若柳 | H11～H20 | 496.1 | 14.2% | 39.2% | 49.2% | 60.9% | 29.7% |
| 尾松第1 | 栗駒 | H11～H20 | 96.0 | 16.7% | 44.0% | 51.7% | 64.3% | 70.8% |
| 渡丸 | 栗駒 | H12～H20 | 34.1 | 31.9% | 70.1% | 48.1% | 59.2% | 85.6% |
| 金生 | 金成 | H12～H21 | 149.6 | 17.2% | 64.7% | 49.2% | 63.0% | 49.2% |
| 芋埴 | 築館 | H13～H20 | 50.4 | 23.9% | 36.7% | 36.9% | 67.3% | 43.3% |
| 杭ヶ浦 | 若柳 | H14～H21 | 39.5 | 7.2% | 92.4% | 54.2% | 77.8% | 61.1% |
| 尾松第2 | 栗駒 | H15～H20 | 149.5 | 17.7% | 50.7% | 34.8% | 58.8% | 37.7% |
| 沢辺 | 金成 | H15～H20 | 53.4 | 13.4% | 73.6% | 61.3% | 68.5% | 52.4% |
| 栗原 | 栗駒 | H17～H23 | 110.2 | 16.3% | 17.3% | 58.0% | 61.4% | 5.7% |

※最終目標とは、ほ場整備事業完了5年度目における目標値を示す

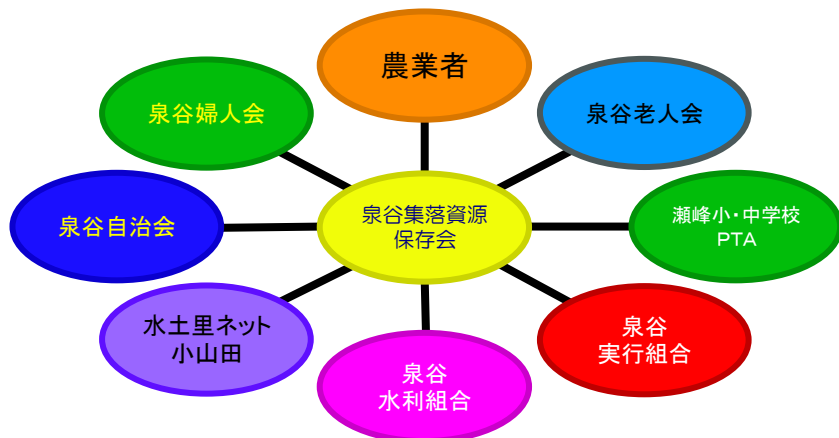


トピックス(2) 「農地・水・環境保全対策」が始まります。

- 今、農村では農業者の高齢化や混住化が進行し、農地や農業用水などの資源を守る「まとめり」が弱まっており、農村の新たなあり方が求められています。
- また、環境に対する国民の関心が高まり、農業・農村の持つ多面的機能が見直されて来ています。
- そこで、国民共有の財産ともいえる農地・農業用水等の資源を将来にわたって守るとともに、生態系や環境など農村環境も一緒に守っていかうとする対策が平成19年度から導入されます。

★活動組織の構成

例：泉谷集落資源保存会
(瀬峰泉谷地区)



◆平成18年度農地・水・農村環境保全向上活動支援実験事業実施地区：

- ・泉谷集落資源保全隊(瀬峰地区)
- ・狐崎二地域資源を守る会(一迫地区)
- ・小堤地域環境保全会(金成地区)

◆活動組織：

農業者だけでなく自治会，老人クラブなど地域住民も参加する組織を作ります。

◆活動計画：

現状維持にとどまらず，改善や質的向上を図る計画を作ります。

◆この他に，環境保全に向けた先進的な営農活動に支援が受けられます。

★活動事例

| | | 点検・準備 | 計画・啓発 | 実践活動 | |
|------|--------------------------|------------------------------|---------------------------|---------------------|-----------------------|
| 誘導部分 | 農村環境向上活動 (施設の長寿命化など) | 施設の寿命を縮める劣化がないか点検 小堤 | 農薬の散布に関する取決書を交付 小堤 | 大雨後の点検 小堤 | 点検に基づき水路の補修 小堤 |
| | 農地・水向上活動 (生態系，景観保全など) | ホタルの棲息する水路の点検 小堤 | ホタルの生態に関する講話 小堤 | 田んぼの生き物調査 泉谷 | ポイ捨て防止看板作成 泉谷 |
| | 基礎部分 | 施設の機能に支障が生じていないか点検 小堤 | 維持保全活動の年間計画を策定 泉谷 | 水路の江払い 狐崎二 | 農道に砂利補充 狐崎二 |



魚の引っ越し大作戦

～水と親しみ、生き物と遊ぶ～

平成18年8月27日、栗駒カントリーエレベータ北側水田を会場として、「尾松第2地区環境活動」を実施しました。これは、二迫川沿岸土地改良区が主催して行ったもので、尾松小学校児童・保護者など約80人が参加しました。

まず、買い物かごを水田に沈め「お魚のマンション」を作り、他の水路で捕まえてきた魚たちを放流しました。また水質検査や逕流に棲む魚のつかみ取りをした後、青木環境検討委員長（二迫川沿岸土地改良区理事長）から子どもたちに環境活動認定書が授与されました。昼食にはアユの塩焼きなどもご馳走になり、子どもたちにとって大満足の日だったようでした。

同改良区では9月10日に栗原地区でも同様のイベントを開催し、好評を得ました。



ふゆみずたんぼ，無農薬で作った酒米の稲刈り



金成萩野地区前沢田分区では、同地区で行われたほ場整備（中山間地域総合整備事業）を契機として様々な活動に取り組んでいます。その一つとして、ふゆ・みず・たんぼに無農薬・無化学肥料で酒米を作付けし、平成18年10月1日（日）に稲刈りを行いました。

この稲刈りには、同地区の蔵元「萩野酒造」の呼びかけで仙台市内の酒愛好家とその家族（3家族）など40人ほど参加して行いました。5月の田植えもこの3家族が参加しています。

収穫した酒米は、萩野酒造が醸造し、「①ふゆ・みず・たんぼ②無農薬・無化学肥料で作った日本酒」という付加価値をつけて販売することになっています。また、冬には参加した人たちと絞りたての酒で試飲会を行うことにしています。どんな酒に仕上がるのか今から楽しみです。



監査廊は寒いゾ！

～栗駒ダム見学会開催～

平成18年8月27日（日）に登米市立新田第1小学校、登米市立畑岡小学校の3～6年生を対象に、栗駒ダムの見学会を開催しました。これは、農業施設の役割と農業の多面的機能に関する知識の向上を図るため、登米地方振興事務所農業農村整備部との協力により開催したものです。

当日は、栗駒ダム管理事務所の佐々木所長から栗駒ダムの歴史や役割に関するお話を参加者全員で聞いた後、実際に操作室と監査廊の見学やダム湖の水温調査を行いました。

参加者からは「見学会に参加して、ダムの役割がとても身近に感じました。」「外がこんなに暑いのに監査廊の気温が9℃しかないことに驚きました。」「といった声が聞かれ、充実した内容の1日となったようでした。



総合学習をお手伝いします！

「**田んぼの学校**」は田んぼや水路、ため池、里山などを遊びと学びの場として活用する環境教育と位置づけられています。農業農村整備事業により整えられた農地と施設への理解を深めると共に、農村の持つ多面的な機能を通して、環境に対する

豊かな感性と見識を持つ人を養成していくことをねらいとしています。

<http://www.pref.miyagi.jp/khsgsin/nn/田んぼの学校紹介.pdf>

■お問い合わせはこちらまで

→農業農村整備部計画調整班 0228-22-2398



事業概要

○県営かんがい排水事業

用水不足の解消、水害の防止、水利用の安全と合理化等により農業生産の安定化を図るため、ダム、頭首工、揚排水機場、幹線用排水路等の基幹的な農業用施設の整備を行っています。

(単位:ha, 千円, %)

| 地区名 | 所在地 | 工期 | 受益面積 (ha) | 総事業費 (千円) | 進捗 (H18) | 事業概要 | 備考 |
|--------|-------------|---------|-----------|-----------|----------|----------------------------------|--------|
| 迫川上流 | 栗原市・一関市・登米市 | S59~H22 | 3,830 | 9,539,000 | 78.7% | 頭首工3ヶ所, 揚水機3ヶ所 用水路L=41.5km | 国営附帯事業 |
| 迫川上流2期 | 栗原市 | S61~H16 | 1,109 | 2,316,190 | 100.0% | 揚水機1ヶ所 用水路L=6.8km, 排水路L=3.0km | |
| 迫川上流3期 | 栗原市 | S62~H22 | 3,060 | 8,489,000 | 73.5% | 頭首工3ヶ所, 揚水機2ヶ所 用水路L=34.0km | |
| 迫川上流4期 | 栗原市 | S63~H16 | 961 | 3,053,000 | 100.0% | 頭首工1ヶ所, 揚水機1ヶ所 用水路L=13.2km | |

◆主要工事

| 地区名 | 頭首工 | | | | | | | | | | | |
|--------|-------|----------------|------------|------------|------------------|--------------------------------------|--------|----------------|----------------|------------------------|-------|------|
| | 名称 | 地域名 | 形式 | 堰高 (m) | 堤長(m) | | | 取水量 (m³/s) | 附帯施設 | 備考 | | |
| | | | | | 固定部 | 可動部 | 計 | | | | | |
| 迫川上流 | 上田頭首工 | 栗駒 | フィックスドタイプ | 5.0 | 41.0 | 土砂吐 2.0×6.0×1 門 | | 41.00 | 1.296 0.988 | 魚道1式 固定堰 | | |
| | 岩淵頭首工 | 栗駒 | フィックスドタイプ | 1.5 | — | 洪水吐 1.5×21.6×2 門 土砂吐 2.4×11.0×1 門 | | 43.20 | 1.356 1.035 | 魚道1式 (構造変更中) | | |
| | 熊川頭首工 | 築館 | フローティングタイプ | 1.5 | — | 洪水吐 28.25×1 門 | | 28.25 | 0.393 0.298 | 魚道1式 ゴム堰 | | |
| | 揚水機場 | | | | | | | | | | | |
| 迫川上流 | 名称 | 地域名 | 取水量 (m³/s) | 揚程(m) | | 揚水機 | | | 原動機 | | 台数(台) | 備考 |
| | | | | 全揚程 | 実揚程 | 形式 | 口径(mm) | 台数(台) | 形式 | 動力(kw) | | |
| | 橋向揚水機 | 石越(登米市) | 0.548 | 3.4 | 0.9 | 横軸斜流 | φ600 | 2 | 電動機 | 30 | 2 | 排水兼用 |
| 熊川揚水機 | 金成 | 0.393 0.298 | 7.0 | 5.37 | 水中ポンプ | φ350 | 2 | 電動機 | 22 | | | |
| 水管橋 | | | | | | | | | | | | |
| 名称 | 地域名 | 形式 | 延長(m) | 口径(mm) | | 流量(m³/s) | 基礎形式 | | 備考 | | | |
| 上田水管橋 | 栗駒 | π桁補剛 | 79.1 | φ812.8(鋼管) | | 0.951 | 直接基礎 | | | | | |
| 迫川上流3期 | 頭首工 | | | | | | | | | | | |
| | 名称 | 地域名 | 形式 | 堰高 (m) | 堤長(m) | | | 取水量 (m³/s) | 附帯施設 | 備考 | | |
| | | | | | 固定部 | 可動部 | 計 | | | | | |
| | 秋山頭首工 | 一迫 | フィックスドタイプ | 2.10 | — | 洪水吐 28.8×2 門 土砂吐 12.5×1 門 | | 72.25 | 1.281 0.972 | 魚道1式 ゴム堰ライジ ゲーター | | |
| 四ヶ村頭首工 | 花山 | フィックスドタイプ | 5.90 | 14.6 | 土砂吐 2.05×1.5×1 門 | | 14.60 | 0.470 0.348 | 魚道1式 固定堰 | | | |
| 西風頭首工 | 一迫 | フィックスドタイプ | 1.78 | — | 洪水吐 15.5×1 門 | | 15.5 | 0.525 0.400 | 魚道1式 ゴム堰 | | | |
| 揚水機場 | | | | | | | | | | | | |
| 名称 | 地域名 | 取水量 (m³/s) | 揚程(m) | | 揚水機 | | | 原動機 | | 台数(台) | 備考 | |
| | | | 全揚程 | 実揚程 | 形式 | 口径(mm) | 台数(台) | 形式 | 動力(kw) | | | |
| 川口揚水機 | 一迫 | 0.840 0.667 | 19.0 | 13.20 | 両吸込渦巻 | φ450 | 2 | 電動機 | 132 | 2 | | |

○基幹水利施設ストックマネジメント事業

(単位:ha, 千円, %)

| 地区名 | 所在地 | 工期 | 受益面積 (ha) | 総事業費 (千円) | 進捗 (H18) | 事業概要 | 備考 |
|--------|-------------|---------|-----------|-----------|----------|---------------|----|
| 小山田川沿岸 | 栗原市・大崎市・登米市 | H19~H22 | 933 | 274,000 | 0.0% | ダム1ヶ所, 頭首工2ヶ所 | |

○経営体育成基盤整備事業

食料自給率の向上、地域農業を支える担い手農家の育成、さらには米自由化といった我が国が抱える農業の諸課題に対応するため、自然環境に配慮しながら農地の大区画化、用排水路、農道、暗渠排水といった土地基盤を総合的に整備することで、農地を汎用化し、農地の集団化、農業の生産性向上と経営規模の拡大による農業構造の改革を図ります。

効率的、安定的な農業経営を確立し、農業の生産性の向上を図るため、地域の実態に即したきめの細かい生産基盤の整備を図ります。

(単位:ha, 千円, %)

| 地区名 | 所在地 | 工期 | 受益面積 (ha) | 総事業費 (千円) | 進度 (H18) | 事業概要 | 備考 |
|---------|---------------|---------|--------------|--------------|-------------|---|---------|
| 王 沢 | 一迫 | H9～H20 | 273.0 | 5,473,000 | 77.6% | 区画整理A=273ha, 用地整備1ヶ所 | 旧担い手育成型 |
| 大 里 | 瀬峰 | H9～H21 | 219.7 | 3,375,000 | 65.1% | 区画整理A=219.7ha, 集落排水路L=0.4km | 〃 |
| 富 | 瀬峰 | H9～H19 | 61.2 | 1,042,000 | 94.7% | 区画整理A=65.5ha, 農村公園1ヶ所 | 〃 |
| 川 北 | 若柳・金成・一関市(花泉) | H10～H23 | 314.1 | 4,900,000 | 40.6% | 区画整理A=314.1ha | 〃 |
| 一 本 杉 | 一迫 | H10～H19 | 49.1 | 886,000 | 95.8% | 区画整理A=49.1ha, 農村公園1ヶ所 | 〃 |
| 中 沖 | 志波姫 | H10～H18 | 50.9 | 643,000 | 100.0% | 区画整理A=51.9ha, 農村公園2ヶ所 | 〃 |
| 新 田 | 若柳・登米市(迫) | H11～H20 | 82.5 | 1,004,000 | 74.1% | 区画整理A=82.5ha, 防火水槽2ヶ所 | 〃 |
| 尾 松 第 1 | 栗駒 | H11～H20 | 96.0 | 1,080,000 | 70.8% | 区画整理A=96.0ha, 集落排水路L=0.4km | 〃 |
| 上 沢 田 | 高清水・瀬峰 | H11～H18 | 29.8 | 484,000 | 100.0% | 区画整理A=29.8ha | 〃 |
| 川 北 2 期 | 若柳・登米市(石越) | H11～H20 | 496.1 | 6,419,000 | 29.7% | 区画整理A=496.1ha | 〃 |
| 金 生 | 金成・若柳 | H12～H21 | 149.6 | 1,765,000 | 49.2% | 区画整理A=149.6ha, 防火水槽1ヶ所 | 〃 |
| 渡 丸 | 栗駒 | H12～H20 | 34.1 | 494,000 | 85.6% | 区画整理A=34.1ha | 〃 |
| 芋 塚 | 築館・栗駒 | H13～H20 | 50.4 | 766,000 | 43.3% | 区画整理A=50.4ha | 〃 |
| 杭 ケ 浦 | 若柳・志波姫 | H14～H21 | 39.5 | 687,000 | 61.1% | 区画整理A=39.5ha | 〃 |
| 沢 辺 | 金成 | H15～H20 | 53.4 | 468,000 | 52.4% | 区画整理A=53.4ha | 〃 |
| 尾 松 第 2 | 栗駒・鶯沢 | H15～H20 | 149.5 | 1,385,000 | 37.7% | 区画整理A=149.5ha, 集落排水路L=1.4km | 〃 |
| 栗 原 | 栗駒・築館 | H17～H22 | 60.0 | 733,000 | 5.7% | 区画整理A=60.0ha | 〃 |
| 栗 原 2 期 | 栗駒 | H18～H23 | 50.2 | 490,000 | 2.3% | 区画整理A=50.2ha | 〃 |
| 城 下 | 築館 | H19～H24 | 37.5 | 424,000 | 0.0% | 区画整理A=37.5ha | 〃 |
| 森 菱 沼 | 栗駒 | H6～H18 | 337.7 | 2,215,000 | 100.0% | 用排水路L=83.7km, 区画整理A=2.9ha, 暗渠排水A=18.8ha, 農道L=0.75km | 旧土地総型 |
| 間 海 | 志波姫 | H9～H18 | 81.2 | 430,000 | 79.8% | 用排水路L=6.4km, 暗渠排水A=40.0ha | 〃 |



▲芋塚地区(ほ場整備)・・・左は事業実施前、右は事業実施後

○農業集落排水事業

都市に比べて立ち遅れている農村の生活環境の整備と、これと密接な関連のある農業生産基盤の整備を総合的、一体的に行うもので、集落道路、集落排水路、農村公園、営農飲雑用水施設、農業改善センター等の整備とその他農道、農業用排水路等も併せて整備します。

(単位:人,千円,%)

| 地区名 | 所在地 | 工期 | 処理人数 (人) | 総事業費 (千円) | 進度 (H18) | 事業概要 | 備考 |
|-----|-----|---------|-------------|--------------|-------------|-------------------|----|
| 高橋 | 一迫 | H17~H22 | 430 | 732,000 | 41.1% | 処理場1ヶ所,管路L=6,540m | |

○ため池等整備事業

(単位:ha,千円,%)

| 地区名 | 所在地 | 工期 | 受益面積 (ha) | 総事業費 (千円) | 進度 (H18) | 事業概要 | 備考 |
|------|-----|---------|--------------|--------------|-------------|----------------|------------------|
| 上沼3期 | 志波姫 | H13~H20 | 283.1 | 322,000 | 34.7% | 水路L=1,330m | 用排水施設整備 |
| 沼倉1期 | 栗駒 | H16~H20 | 3037.0 | 1,700,000 | 13.8% | クレストゲート1基 | ため池整備(大規模) |
| 御駒堂 | 志波姫 | H17~H19 | 1373.0 | 60,000 | 40.0% | 橋脚耐震補強,はく落防止対策 | 農業用河川工作物 応急対策 |

○地すべり対策事業

地すべり現象に対する国土保全及び民生の安定を図るための事業です。

(単位:ha,千円,%)

| 地区名 | 所在地 | 工期 | 受益面積 (ha) | 総事業費 (千円) | 進度 (H18) | 事業概要 | 備考 |
|-----|-----|---------|--------------|--------------|-------------|----------------|------|
| 館下 | 築館 | H16~H20 | 22.0 | 430,000 | 30.0% | 集水井,排水ボーリング等一式 | 地すべり |

○農業水利施設保全対策事業

県が造成した農業水利施設(栗駒ダム)の長寿命化を図るため、予防保全及び保全対策工事を行います。

(単位:ha,千円,%)

| 地区名 | 所在地 | 工期 | 受益面積 (ha) | 総事業費 (千円) | 進度 (H18) | 事業概要 | 備考 |
|-----|-----|---------|--------------|--------------|-------------|--------------|----|
| 玉山 | 栗駒 | H17~H19 | 3037.0 | 57,000 | 43.9% | ダム施設予防保全対策一式 | |



▲姫松地区(集落排水施設)

これまで放流されていた家庭雑排水を集約し、処理する施設です。この施設が設置されることにより農村環境の改善が図られました。



▲館下地区(地すべり対策)

地下水位が恒常的に高く不安定な斜面であるため、地下水を下げたり地表の侵食を防ぐことで、地すべりの発生を未然に防いでいます。

○農山漁村活性化プロジェクト支援交付金

効率的・安定的な農業経営を確立し、農業の生産性の向上を図るため、地域の実態に即したきめの細かい生産基盤の整備を行います。

(単位:ha, 千円, %)

| 地区名 | 所在地 | 工期 | 受益面積 (ha) | 総事業費 (千円) | 進度 (H18) | 事業概要 | 備考 |
|-----|-----|---------|-----------|-----------|----------|------------|------------|
| 片子沢 | 栗駒 | H11～H20 | 30.0 | 166,800 | 74.5% | 道路L=942m | 旧団体営農道整備 |
| 曾根 | 一迫 | H17～H19 | 35.0 | 74,000 | 43.2% | 道路L=979m | 〃 |
| 馬伏沢 | 一迫 | H17～H19 | 10.0 | 37,000 | 59.5% | 用排水路L=921m | 旧団体営かんがい排水 |
| 金矢2 | 一迫 | H17～H19 | 5.0 | 24,000 | 66.7% | 用排水路L=570m | 〃 |



▲片子沢地区(農道整備)・・・左は事業実施前、右は事業実施後



▲迫川上流3期地区(県営かんがい排水)・・・秋山頭首工の工事状況



▲玉山地区(農業水利施設保全対策)・・・事業の対象となっている栗駒ダム



栗原管内の地域資源

● **自然豊かな風景** 栗原管内は、栗駒山や伊豆沼などの自然環境に恵まれた地域です。



【栗駒山を望む田園風景】



【一本杉地区のほんによろ稲乾燥風景(一迫)】



【世界谷地原生花園】栗駒山麓の南にある大温原でニッコウキスゲ、ワタスゲなどの高山植物が見事です。



【伊豆沼はすまつり】夏になると蓮の花が沼一面を覆い尽くすほど咲き誇ります。その美しさもスケールも日本一と言われる蓮の花の間を縫うように観光用の小舟も出され、ひとときの間まるで極楽浄土を訪れたかのように神秘的です。(若柳)



【伊豆沼の冬】1985年水鳥の生息地として国際的に重要な湿地を保護するラムサール条約の国内二番目の指定湿地として登録されています。



【西山棚田】本棚田は、栗駒山のふもとに流れる北上川の支流である、二迫川・三迫川のきれいな水が流れ、美しい景観の提供や多様な動植物の生息空間であるなど様々な役割を果たしています。平成11年「日本棚田百選」認定。(栗駒)

● **伝統ある文化の継承** 栗原は、昔からさまざまな地域との交流を通して特色ある文化が生まれた地域で、今でもそうした歴史や伝統が数多く継承されています。



【薬師まつり】杉薬師の由来を伝える祭りで、平安時代末期、平泉藤原氏の北の方(しづはた姫)が難病を患った時に薬師如来に祈って回復したとされ、そのお礼参りにと平泉から一族を従えて訪れた行列を再現したものと言われており、しづはた姫を乗せた御所車を中心に、当時の衣装に身を包んだ武士、侍女や僧侶が練り歩きさまは、まるで時代をタイムスリップしたかのようです。(築館)



【東北鞍馬競技栗駒大会】7月の最終日曜日に、東北各地から約80頭が出馬し、高さ2.5mの盛り土のあるコースを300~1,000kgの土俵を積んだソリを引いて走る競技です。(栗駒)
【文字甚句】岩手県「沢内甚句」に似た明るい唄で、太鼓、笛、尺八、三味線の囃子にのった農村の情緒豊かな踊りが特徴です。(栗駒)



【早川流八つ鹿踊り】伊達政宗公に愛好され、毎年、青葉城に来て踊るようにと「行参」の二文字と伊達一門の「九曜の星」の紋を許されたという伝統的な踊りです。現在も町内の2団体が受け継いでおり、各種行事で披露しています。(一迫)



【小迫祭(入振舞)】小迫祭りは白山神社の例大祭で、春の農耕期前の4月第一日曜日に豊作を願って行われており、献膳、獅子舞、御法楽、入振舞、飛作舞、田楽舞などが行われ、源平合戦を模した馬乗渡りで締めくくられます。古来、この馬乗渡しの扇の的の手に入れた部落は豊作であるといわれ、必死に的の奪い合いが行われてきたため、一名「ケンカ祭り」とも呼ばれています。(金成)



【弥助ばやし獅子舞】起源は元禄の頃、旧藩政時代と言われており、かつては「打ちばやし」と呼ばれておりました。獅子舞はお蔵場(現在の火畑地内)の倉入りの日(重陽の節句)に、毎年の行事として鎮守の熊野神社に奉納し、集落内を練り回って、火難・盗難を疫除したものと伝えられています。(若柳)



【川崎神楽】流れは目鏡山山伏(法印)神楽の中の黒沢系小袋交雑神楽であろうといわれていて太刀使いが非常に勇壮な神楽です。(高清水)



【清水沢太鼓】創作太鼓として昭和51年につくられたもので、その後は町内の太鼓愛好者が集う「竹峯会」のメンバーによって、町内外のイベント等で発表活動が続けられており、貴重な芸能遺産として語り継がれています。(瀬峰)



【御所楽祇園囃子】京都の祇園八坂神社に伝わる御所楽獅子舞と祇園囃子とが合わせられて、伝承されてきたもので、軽快な囃子に合わせて獅子が五穀豊穡、商売繁盛などを願って舞います。(志波姫)

●栗原地方の見どころ 栗原地方には、農業農村や自然環境に関連した施設や公園など、みどころがたくさんあります。



市・直販店・レストラン=青色
 宿泊・温泉施設=緑色

①築館互市:杉葉師参道にて3・5・10月開催



- ②サンクチュアリセンターつきだて館
- ③白鳥省吾記念館
- ④伊豆沼内沼サンクチュアリセンター



- ⑤農家レストラン「百姓村」
- ⑥ジョイファーム
- ⑦伊豆沼ウエットランド交流館
- ⑧なっば市
- ⑨くりこま寄って店
- ⑩愛藍人・文字
- ⑪町営深山牧場(栗駒高原ファームパル)



- ⑫ハイルザーム栗駒
- ⑬栗駒高原オートキャンプ場
- ⑭宮城勤労者いこいの村栗駒
- ⑮山脈ハウス
- ⑯みちのく風土館

⑬桂葉清水



- ⑬新堤自然公園
- ⑭イエローハウス
- ⑮牛淵公園
- ⑯奥のよしみち
- ⑰山王ろまん館
- ⑱山王史跡公園あやめ園

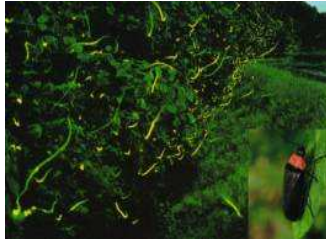


- ⑲あやめの里
- ⑳伊豆野せせらぎ公園



- ㉑旬の市「菜っちゃんハウス」
- ㉒五輪堂山公園・せみね桜まつり
- ㉓細倉メインパーク
- ㉔鉱山資料館
- ㉕袋みちなエリア

- ㉖みちのく金成温泉「金成延年閣」
- ㉗沢辺ゲンジボタル



㉘あぐりっこ金成



- ㉙くりはら交流プラザ「エポカ21」
- ㉚彩葉ハウス「姫っこ」
- ㉛カリヨン公園・大水車



㉜糠塚遺跡



- ㉝こもれびの森 森林科学館
- ㉞花山青少年旅行村(キャンプ場)
- ㉟自然薯の館(道の駅)
- ㊱国立花山少年自然の家
- ㊲花山温泉 温湯山荘
- ㊳ミズバショウ公園



- ㊴湖畔のみせ旬彩
- ※鉄砲まつり



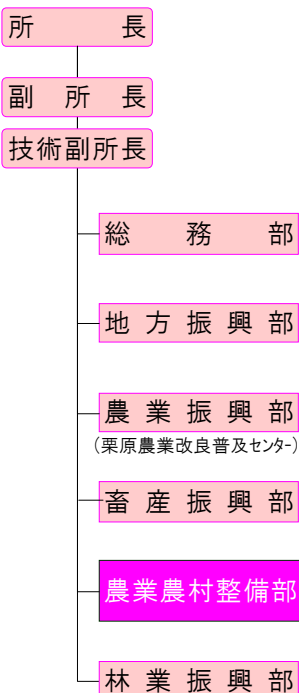
■栗原管内土地改良区

H19.1現在

| 名称 | 所在地等 | 関係市町名 | 地区面積 (ha) | 組合員数 (人) | 理事長名 |
|-----------------|---|--|-----------|----------|-------|
| 小山田川沿岸 | 〒987-2174 栗原市高清水上桂葉23-1 TEL0228-58-2059 FAX0228-58-3581 http://www3.alpha-net.ne.jp/users/oyamada3/ | 栗原市(高清水・瀬峰)・ 登米市(迫)・ 大崎市(岩出山・古川・田尻) | 1,316 | 1,314 | 宮内 光明 |
| 真 坂 | 〒987-2308 栗原市一迫真坂字清水田河前5 TEL0228-52-2359 FAX0228-52-3373 | 栗原市(一迫) | 1,161 | 1,208 | 遊佐喜美夫 |
| 三迫川沿岸 | 〒989-5171 栗原市金成沢辺町沖205 TEL0228-42-2285 FAX0228-42-3222 | 栗原市(栗駒・金成・若柳)・ 一関市(花泉) | 2,649 | 2,569 | 小野寺 博 |
| 若柳川南 | 〒989-5502 栗原市若柳字川南戸ノ西4 TEL0228-32-6314 FAX(切替同番号) | 栗原市(若柳・志波姫) | 1,069 | 813 | 高橋 義矩 |
| 西 向 | 〒989-5301 栗原市栗駒岩ヶ崎上町裏3-3 TEL0228-45-2222 FAX(切替同番号) | 栗原市(栗駒) | 95 | 104 | 狩野 俊幸 |
| 一迫川沿岸 | 〒989-5615 栗原市志波姫沼崎堰畑143 TEL0228-23-6689 FAX0228-22-8011 http://ww4.et.tiki.ne.jp/~jyouryu3/ | 栗原市(築館・一迫・志波姫・若柳) | 3,619 | 3,097 | 鹿野 清一 |
| 二迫川沿岸 | 〒989-5301 栗原市栗駒岩ヶ崎上町裏3-3 TEL0228-45-5599 FAX0228-45-5516 | 栗原市(築館・栗駒・鶯沢) | 1,827 | 1,424 | 青木 里美 |
| 迫川上流 土地改良区連合 | 〒989-5502 栗原市若柳字川南新堤下1-3 TEL0228-32-5070 FAX0228-32-6918 | 栗原市(築館・若柳・栗駒・一迫・ 鶯沢・金成・志波姫)・登米市(石越)・ 一関市(花泉) | 10,206 | 8,903 | 鹿野 清一 |

■宮城県栗原地方振興事務所農業農村整備部機構図

栗原地方振興事務所



農 業 農 村 整 備 部

Tel. 0228-22-2111(代表)
Fax 0228-22-9284

