

## 教育庁関連情報一覧（令和４年２月１日～令和４年２月２８日）

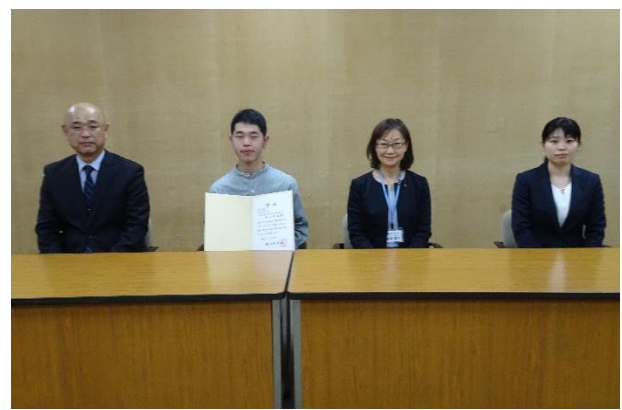
「私の折々のことばコンテスト２０２１」において、高校部門最優秀賞を受賞された  
 仙台第三高等学校の生徒が教育長を表敬訪問しました。（担当課：高校教育課）

心に響いたことばについて思いをつづる作文コンテスト「私の折々のことばコンテスト2021」で、寺山修司「一ばんみじかい抒情詩」という詩をテーマに執筆され、応募総数2万9,664作品の中から、最高賞となる最優秀賞の受賞報告のため、教育長を表敬訪問しました。

## 【概要】

- 日 時 令和４年２月９日（水）１６時３０分から１７時まで
- 場 所 宮城県行政庁舎１６階 教育委員会会議室
- 来 訪 者 宮城県仙台第三高等学校 普通科 １年 熊谷 孝太さん
- 内 容 題 なみだは にんげんのつくることのできる 一ばん小さな 海です  
寺山修司「一ばんみじかい抒情詩」

1



「第９回高校生ビジネスプラン・グランプリ」において、グランプリに輝いた農業高  
 等学校の生徒が知事及び教育長を表敬訪問しました。（担当課：高校教育課）

環境問題を出発点とし、新たな緩効性肥料の開発により社会的な問題を解決しようとする創造性豊かな内容が評価され、応募校353校、応募総数3,087件のプランの中から、最高賞となるグランプリの受賞報告のため、知事及び教育長を表敬訪問しました。

## 【概要】

- 日 時 令和４年２月１８日（金）１４時５０分から１５時２０分まで
- 場 所 宮城県行政庁舎４階 庁議室
- 来 訪 者 宮城県農業高等学校 食品化学科 ２年 目黒 花織さん  
農業科 ２年 船山 奈月美さん  
農業科・園芸科 １年 河東田 彩花さん
- プラン名 #ZERO マイプラ（ハッシュタグゼロ マイプラ）
- 内 容 水田用肥料として使われているプラスチックカプセル肥料の残骸による環境汚染を防止するため、ウレアホルムによる緩効性肥料を開発し廃棄物ゼロを目指したプラン。

2



## 令和4年3月高等学校卒業予定者の就職内定状況（2月末現在）

	R3.3月末	R3.7月末	R3.8月末	R3.9月末	R3.10月末	R3.11月末	R3.12月末	R4.1月末	R4.2月末	前年同月	増減 (当月－前年同月)
内 定 率	98.8%	—	—	50.8%	69.8%	84.6%	92.0%	94.4%	97.3%	96.7%	0.6
男 子	98.9%	—	—	53.2%	71.0%	86.6%	93.3%	95.3%	97.6%	97.4%	0.2
女 子	98.7%	—	—	47.3%	68.0%	81.8%	90.1%	93.2%	97.0%	95.8%	1.2
全 国 平 均	97.9%	—	—	—	75.1%	—	91.4%	—	—	—	—

## 【内訳】

卒業（予定）者	18,932	18,692	18,687	18,665	18,645	18,627	18,610	18,602	18,582	18,951	-369	
進学希望者	14,780	14,487	14,531	14,609	14,670	14,710	14,734	14,706	14,670	14,821	-151	
臨時的仕事希望者	214	28	35	54	63	74	99	147	184	169	15	
進路未定者	41	217	182	137	101	88	70	58	53	47	6	
就職希望者	3,897	3,960	3,939	3,865	3,811	3,755	3,707	3,691	3,675	3,914	-239	
内 訳	県 内	3,141	3,570	3,428	3,265	3,191	3,084	3,026	3,009	2,986	3,184	-198
	県 外	756	390	511	600	620	671	681	682	689	730	-41
	職安・学校紹介	3,310	3,289	3,243	3,166	3,172	3,186	3,172	3,152	3,147	3,327	-180
	縁故・自営	190	99	117	121	137	156	166	173	169	194	-25
	公務員	397	572	579	578	502	413	369	366	359	393	-34
就職内定者	3,850	—	—	1,963	2,659	3,178	3,410	3,486	3,577	3,786	-209	
内 訳	県 内	3,095	—	—	1,589	2,130	2,560	2,761	2,821	2,892	3,062	-170
	県 外	755	—	—	374	529	618	649	665	685	724	-39
	職安・学校紹介	3,271	—	—	1,928	2,545	2,813	2,952	3,004	3,070	3,231	-161
	縁故・自営	187	—	—	34	68	96	124	144	158	172	-14
	公務員	392	—	—	1	46	269	334	338	349	383	-34
就職未内定者	47	—	—	1,902	1,152	577	297	205	98	128	-30	
月間受験者数	97	—	—	3,339	713	340	178	73	83	153	-70	

## 【概況】※（ ）内は前年同月

- ① 就職内定率 : 97.3% (96.7%)
- ② 進路希望の割合状況 : 進学 78.9% (78.2%) 就職 19.8% (20.7%)  
臨時的仕事 1.0% (0.9%) 未定 0.3% (0.2%)
- ③ 就職希望者の割合 : 県内 81.3% (81.3%) 県外 18.7% (18.7%)
- ④ 県内外の内定率 : 県内 96.9% (96.2%) 県外 99.4% (99.2%)
- ⑤ 内定者の割合 : 県内 80.8% (80.9%) 県外 19.2% (19.1%)
- ⑥ 学科別内定率

学科別内定率	普通科	農業科	工業科	商業科	水産科	家庭科	福祉科	その他	総合学科
令和3年度	95.5%	98.9%	98.6%	99.0%	99.2%	91.8%	86.7%	100.0%	99.0%
令和2年度	94.5%	98.7%	99.0%	96.9%	96.7%	93.3%	100.0%	97.0%	97.5%

## ⑦地域別内定状況

地域別内定率	仙台	大和	石巻	塩釜	古川	大河原	白石	築館	迫	気仙沼
令和3年度	96.7%	98.6%	96.2%	95.3%	98.1%	98.1%	100.0%	99.2%	96.8%	98.9%
令和2年度	96.2%	100.0%	94.4%	96.8%	97.1%	98.9%	95.7%	97.1%	96.7%	98.9%

## ⑧宮城労働局発表 県内求人倍率（1月末現在）（職安学校紹介のみ、ただし特別支援学校・通信制含む）

	28年3月卒	29年3月卒	30年3月卒	31年3月卒	2年3月卒	3年3月卒	4年3月卒
県内求人数	9,704	10,047	10,957	11,482	11,508	9,754	9,654
県内求職者数	3,494	3,405	3,279	3,144	3,133	2,814	2,650
求人倍率	2.78	2.95	3.34	3.65	3.67	3.47	3.64



Sato Churyo: Rereading Three Masterpieces

《帽子・夏》(部分) 1972年 ブロンズ

生誕110年

# 傑作誕生・佐藤忠良

2022年4月23日|土|～6月26日|日| 宮城県美術館

THE MIYAGI MUSEUM OF ART

\*会期中、一部作品の展示替えを行います。前期:4月23日(土)～5月22日(日)、後期:5月24日(火)～6月26日(日)

開館時間:午前9時30分～午後5時(発券は午後4時30分まで) 休館日:月曜日(5月2日は開館)

主催:宮城県美術館、河北新報社

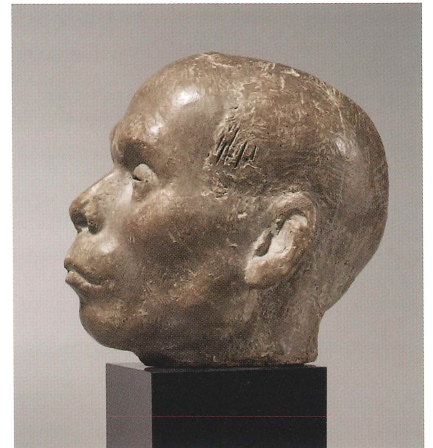
後援:仙台市教育委員会、NHK仙台放送局、tbc東北放送、仙台放送、ミヤギテレビ、khb東日本放送、エフエム仙台 企画協力:SDアート

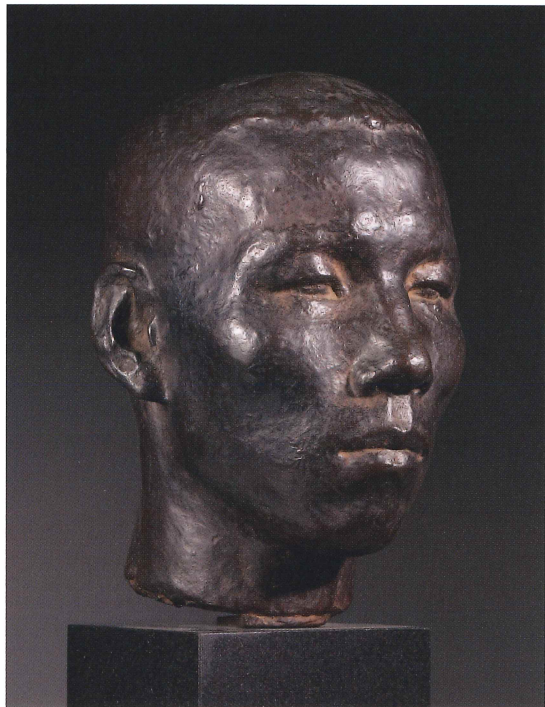
観覧料:一般1,200(1,000)円、学生1,000(800)円、小・中・高校生600(450)円 ※( )内は20名以上の団体料金

\*新型コロナウイルス感染症拡大防止の観点から、本展のスケジュールや内容に変更が生じることがあります。最新の情報は、当館ウェブサイトやツイッターでお知らせいたします。

左下:『おおきなかぶ』絵本原画 26-27頁 [1962年5月刊] 紙、水彩・インク・コンテ・鉛筆(前期後期で場面を替えて展示)/右下:《常磐の大工》1956年 セメント

掲載作品はいずれも宮城県美術館所蔵 photo©佐々木香輔





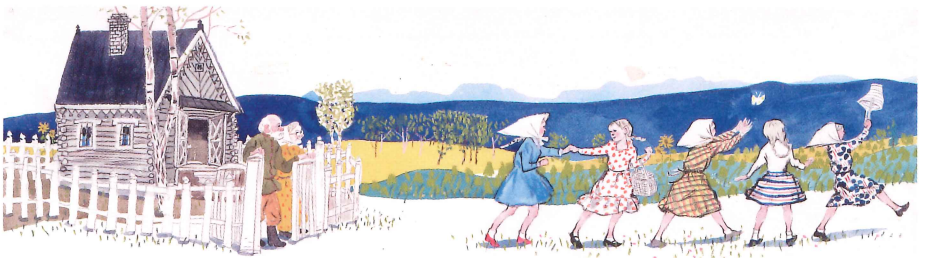
《群馬の人》1952年 ブロンズ photo©佐々木香輔



《冬の裏町(札幌)》1932年 カンヴァス、油彩



『平和のちかい』紙芝居原画 15頁 [1952年5月刊]\* 紙、水彩



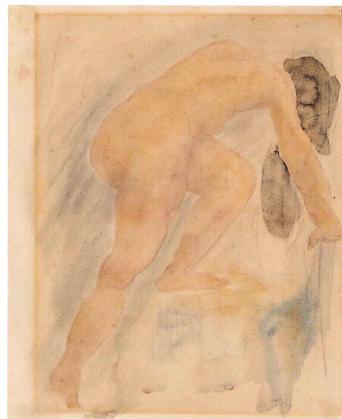
『ゆきむすめ』絵本原画 18-19頁 [1963年2月刊]\* 紙、水彩・コンテ・鉛筆

\*は前期後期で場面を替えて展示。



《ボタン(大)》1967-69年 ブロンズ photo©佐々木香輔

宮城県黒川郡落合村舞野(現・大和町)に生まれた佐藤忠良(1912~2011)は、東京美術学校(現・東京藝術大学)彫刻科を卒業後、若くして新制作派協会(現・新制作協会)彫刻部の設立に参加しました。戦争を生き抜き、シベリア抑留を経験、復員後も一貫して具象彫刻の道を歩み、戦後の日本彫刻史に大きな足跡を残しました。生誕110年を機に開催する本展覧会では、佐藤忠良がてがけた三つの代表作に焦点をあてます。日本人の手で初めて日本人の顔を表現したと高く評価された《群馬の人》。身体と衣服によって生まれる形態の均衡を意識し、独自の具象表現に至った《帽子・夏》。そして、動感あふれる描写とリズムカルな場面展開によって読者の心をつかみ、いまや三代にわたって読み継がれているロングセラー絵本『おおきななぶ』。これら三つの傑作の制作背景を、佐藤自身が蒐集した、オーギュスト・ロダンやマリノ・マリニ、パブロ・ピカソなどからなる「佐藤忠良コレクション」を手がかりに、第1章「フランス近代彫刻から学んだもの」、第2章「イタリア近代彫刻への共感と空間の探求」、第3章「画家・佐藤忠良の足跡」という三つの視点でひもときます。



オーギュスト・ロダン《台上に屈む裸婦》制作年不詳 紙、鉛筆・水彩(後期展示)



エドガー・ドガ《浴槽の脇で身体を拭う女》制作年不詳 紙、コンテ(後期展示)



マリノ・マリニ《騎手》1950年 カンヴァスに紙、油彩 ©SIAE, Roma & JASPAR, Tokyo, 2021 E4511 掲載作品はいずれも宮城県美術館所蔵

### 関連事業

●講演会「佐藤忠良 等身大の彫刻」  
日時：6月4日(土) 午後2時~(90分程度、開場：午後1時30分)  
講師：水沢 勉 氏(神奈川県立近代美術館長)  
会場：講堂 定員：150名※

●学芸員による展示解説  
日時：4月30日(土)、5月7日(土)、6月18日(土)  
いずれも午後2時~(40分程度、開場：午後1時30分)  
会場：講堂 定員：150名※

※いずれも先着順(聴講無料)午後1時より講堂前にて整理券を配布します。

●まちなか美術講座「佐藤忠良 三つの傑作の再読」  
日時：5月21日(土) 午後1時30分~(90分程度)  
講師：赤間和美(当館学芸員) 定員：20名(要申込み・抽選)  
会場：東北工業大学一番町ロビー2階ホール

\*申込み方法など詳細は、当館ウェブサイトやまちなか美術講座チラシをご覧ください。東北工業大学一番町ロビー[青葉区一番町1-3-1 TMビル]「まちなか美術講座」係(Tel. 022-723-0538)までお問い合わせください。

### 〈感染症予防のためのお願い〉

※詳細は当館ウェブサイトをご確認ください。

- ・ご来館の際は、マスクの着用をお願いします。
- ・風邪の症状がある方、体調のすぐれない方のご来館はご遠慮ください。
- ・入館、退館の際の手指の消毒、こまめな手洗い、咳エチケットをお願いします。
- ・他のお客様とは距離をとってご鑑賞ください。
- ・会話はできるだけお控え下さい。
- ・展示室が混み合った場合は、入場制限をさせていただきます。なるべく会期の早い時期でのご観覧をおすすめします。

### 次回展覧会

「特別展 ポンペイ」  
2022年7月16日(土)~9月25日(日)



●地下鉄利用の場合=市営地下鉄東西線、国際センター駅西1出口から北(右)へ徒歩7分、もしくは川内駅北1出口から東(右)へ徒歩7分 ●バス利用の場合=仙台駅西口バスプール9番乗場から市営バス739系統「交通公園行(広瀬通経由)」もしくは730系統「川内営業所前行」に乗り、「二高・宮城県美術館前」下車、徒歩3分 ●るーぶる仙台バスの場合=「国際センター」駅・宮城県美術館前「下車、徒歩3分 ●タクシー利用の場合=仙台駅から約10分 ●高速道路利用の場合=東北自動車道・仙台宮城I.C.より仙台市街方面(仙山西道路)に入り、仙台城跡方面を経由して美術館へ。仙台宮城I.C.より約15分 ※駐車場に限りがあります。できるだけ公共交通機関をご利用ください。

宮城県美術館  
THE MIYAGI MUSEUM OF ART

〒980-0861 仙台市青葉区川内元支倉34-1 Tel. 022-221-2111  
Website—<https://www.pref.miyagi.jp/site/mmoa/>  
Twitter—[https://twitter.com/miyagi\\_bijutu](https://twitter.com/miyagi_bijutu)



Website



Twitter