

令和元年度

学校基本調査速報（宮城県）の概要

－令和元年5月1日現在－

目 次

| | | |
|---|----------------------|-------|
| 1 | 学校（園）数，学級数，在学者数及び教員数 | ・・・ 3 |
| 2 | 1学級当たりの児童・生徒数 | ・・・ 5 |
| 3 | 在学者の推移 | ・・・ 6 |
| 4 | 卒業後の状況 | ・・・ 7 |

調査結果の概要

1 学校（園）数，学級数，在学者数及び教員数の増減（対前年度）

学校（園）数等を前年度と比較した結果は以下のとおりである。増減の詳細は表1のとおり，学校（園）の新設・廃止の状況は表2のとおりである。

（1）学校（園）数

増加：特別支援学校 1 校，幼保連携型認定こども園 15 園，専修学校 1 校

減少：小学校 2 校，中学校 2 校，幼稚園 4 園

（2）学級数

増加：義務教育学校 2 学級，特別支援学校 24 学級，幼保連携型認定こども園 60 学級

減少：小学校 47 学級，中学校 14 学級，幼稚園 44 学級

（3）在学者数

増加：義務教育学校 70 人，特別支援学校 75 人，幼保連携型認定こども園 1,775 人，
専修学校 435 人

減少：小学校 1,006 人，中学校 1,016 人，高等学校（全日制・定時制）1,139 人，
中等教育学校 39 人，幼稚園 1,528 人，各種学校 123 人

（4）教員数（本務者）

増加：義務教育学校 2 人，高等学校（全日制・定時制）9 人，中等教育学校 1 人，
特別支援学校 50 人，幼保連携型認定こども園 359 人，各種学校 11 人

減少：小学校 24 人，中学校 58 人，幼稚園 40 人，専修学校 14 人

表1 学校（園）数，学級数，在学者数及び教員数

（単位：校，学級，人）

| 区分 | 学校数 | | | 学級数 | | | 在学者数 | | | 教員数（本務者） | | | | | | | | |
|-------------|----------|-------|---------|-------|-------|---------|---------|---------|---------|----------|--------|---------|---------|---------|---------|-------|------|------|
| | R1 | H30 | 対前年度増減数 | R1 | H30 | 対前年度増減数 | R1 | H30 | 対前年度増減数 | R1 | H30 | 対前年度増減数 | | | | | | |
| 小学校 | 383 | 385 | △ 2 | 4,991 | 5,038 | △ 47 | 115,630 | 116,636 | △ 1,006 | 7,913 | 7,937 | △ 24 | | | | | | |
| 中学校 | 207 | 209 | △ 2 | 2,273 | 2,287 | △ 14 | 58,332 | 59,348 | △ 1,016 | 4,851 | 4,909 | △ 58 | | | | | | |
| 義務教育学校 | 1 | 1 | - | 13 | 11 | 2 | 210 | 140 | 70 | 30 | 28 | 2 | | | | | | |
| 高等学校 | 全日制 | 87 | 87 | - | ... | ... | 57,399 | 58,505 | △ 1,106 | 4,274 | 4,265 | 9 | | | | | | |
| | うち定時制を併置 | 6 | 6 | - | ... | ... | | | | | | | | | | | | |
| | うち通信制を併置 | 2 | 2 | - | ... | ... | | | | | | | | | | | | |
| | 定時制 | 7 | 7 | - | ... | ... | | | | | | | 1,404 | 1,437 | △ 33 | 288 | 288 | - |
| | 通信制 | 2 | 2 | - | ... | ... | | | | | | | (3,785) | (2,557) | (1,228) | (107) | (82) | (25) |
| 中等教育学校 | 2 | 2 | - | 18 | 18 | - | 944 | 983 | △ 39 | 89 | 88 | 1 | | | | | | |
| 特別支援学校 | 28 | 27 | 1 | 663 | 639 | 24 | 2,670 | 2,595 | 75 | 1,676 | 1,626 | 50 | | | | | | |
| 幼稚園 | 238 | 242 | △ 4 | 1,224 | 1,268 | △ 44 | 27,008 | 28,536 | △ 1,528 | 2,182 | 2,222 | △ 40 | | | | | | |
| 幼保連携型認定こども園 | 48 | 33 | 15 | 219 | 159 | 60 | 6,487 | 4,712 | 1,775 | 1,016 | 657 | 359 | | | | | | |
| 専修学校 | 65 | 64 | 1 | ... | ... | ... | 16,063 | 15,628 | 435 | 958 | 972 | △ 14 | | | | | | |
| 各種学校 | 23 | 23 | - | ... | ... | ... | 1,884 | 2,007 | △ 123 | 129 | 118 | 11 | | | | | | |
| 計 | 1,091 | 1,082 | 9 | 9,401 | 9,420 | △ 19 | 288,031 | 290,527 | △ 2,496 | 23,406 | 23,110 | 296 | | | | | | |

注1 ...印は調査しない事項

注2 中等教育学校の学級数は，前期課程分のみ

注3 高等学校通信制の在学者数・教員数（独立・併置含む）については外数で，計には含めていない

注4 学校数の増減は，新設・廃止によるもの

表2 令和元年度新設・廃止校の状況

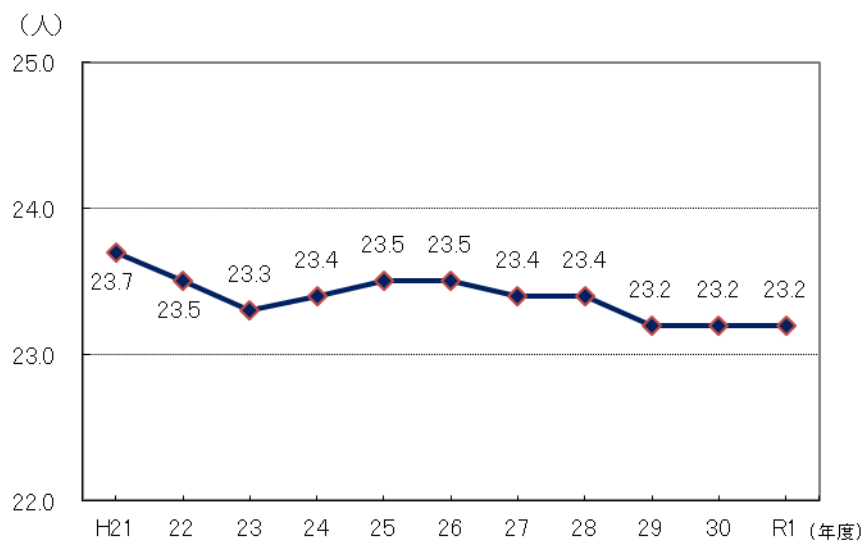
| | 〔新設〕 | 〔廃止〕 |
|---|---|--|
| 小学校 | | 気仙沼市立水梨小学校 加美町立旭小学校 |
| 中学校 | 仙台市立錦ヶ丘中学校 栗原市立栗原南中学校 | 白石市立南中学校 白石市立白川中学校 栗原市立高清水中学校 栗原市立瀬峰中学校 |
| 特 学 別 校 支 | 宮城県立名取支援学校名取が丘校 | |
| 幼稚園 | | 登米市立東佐沼幼稚園 塩釜聖光幼稚園 → 幼保連携型認定こども園へ移行 なとり第二幼稚園 → 幼保連携型認定こども園へ移行 いわでやま幼稚園 → 幼保連携型認定こども園へ移行 |
| 幼 保 連 携 型 認 定 こ ど も 園 | 認定こども園なとり第二幼稚園・なとり第二保育園 幼保連携型認定こども園 塩釜聖光幼稚園 幼保連携型認定こども園 白鳥水の里こども園 認定いわでやまこども園 上桜木果樹園の森こども園 明石台若樹の森こども園 丸森ひまわりこども園 幼保連携型認定こども園はせくらまち杜のこども園 原町すいせんこども園 新田東すいせんこども園 河原町すいせんこども園 太子堂すいせんこども園 寺岡すいせんこども園 西多賀チェリーこども園 泉チェリーこども園 | |
| 学 専 修 校 | 仙台ECO動物海洋専門学校 | |

2 1学級当たりの児童・生徒数

【小学校】

○1学級当たりの児童数は23.2人で前年度と同数である。

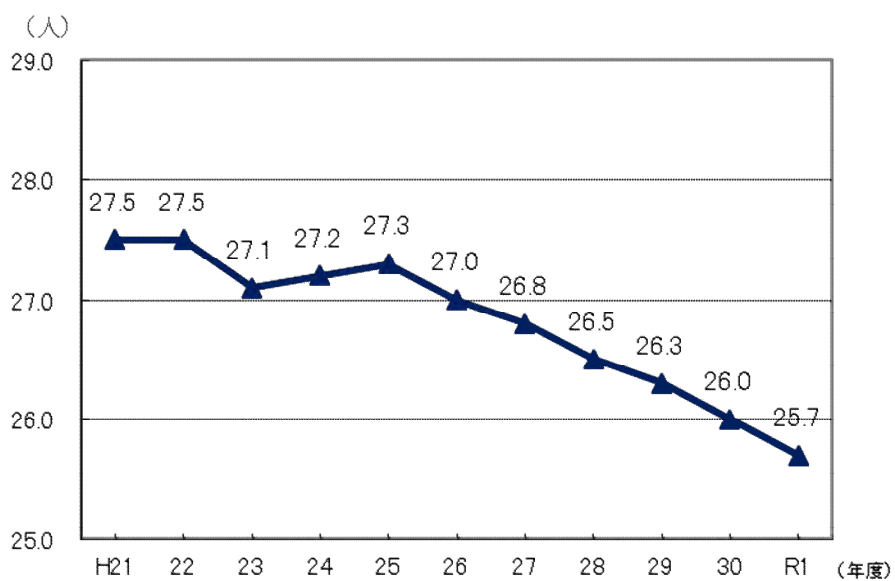
図1 1学級当たりの児童数



【中学校】

○1学級当たりの生徒数は25.7人で前年度より0.3人減少している。

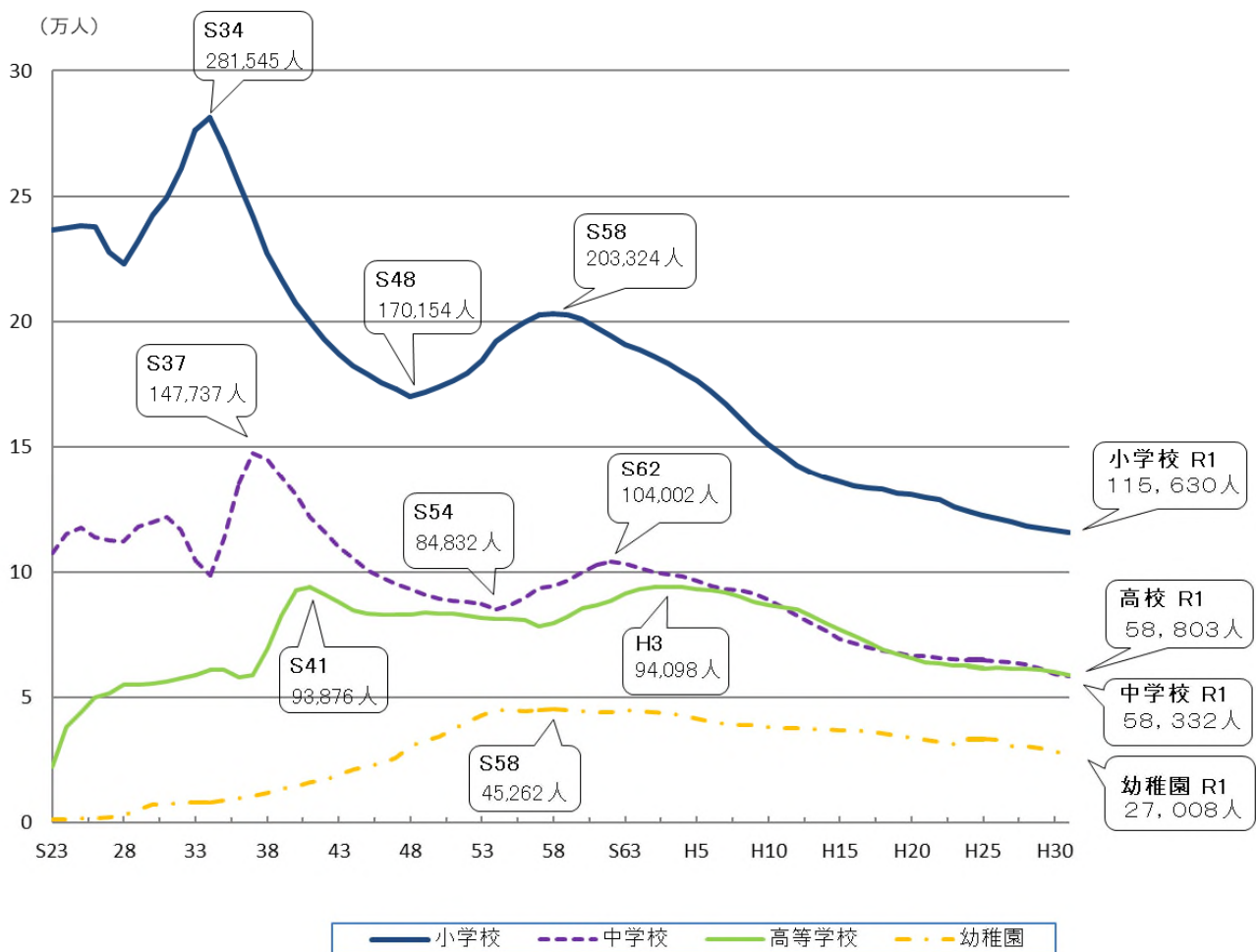
図2 1学級当たりの生徒数



3 在学者の推移

- 昭和 23 年度からの推移をみると、小学校は、昭和 34 年度（281,545 人）のピークから昭和 48 年度まで減少した後、昭和 58 年度まで増加傾向にあったが、その後再び減少し、今年度の児童数 115,630 人は調査以来過去最低である。
- 中学校は、昭和 37 年度（147,737 人）のピークから昭和 54 年度まで減少した後、昭和 62 年度まで増加傾向にあったが、その後再び減少し、今年度の生徒数 58,332 人は調査以来過去最低である。
- 高等学校は、平成 3 年度（94,098 人）のピークから、平成 26 年度を除き減少が続いており、今年度は 58,803 人となった。
- 幼稚園は、昭和 58 年度（45,262 人）のピークから、増加と減少を繰り返しながら徐々に減少しており、今年度は 27,008 人となった。また、平成 27 年度から調査対象となった幼保連携型認定こども園の在園者数は、前年度より 1,775 人増加して 6,487 人となった。

図 3 学校種別在学者の推移（昭和 23 年度～令和元年度）



4 卒業後の状況

【中学校】

○平成 31 年 3 月の卒業生総数は 20,573 人で、男子 10,527 人、女子 10,046 人となっている。

前年度と比較すると、総数で 245 人減少している。内訳としては、男子が 142 人、女子が 103 人、ともに減少している。

○高等学校等進学者は 20,391 人で、前年度より 272 人減少している。

○進学率は 99.1% で、前年度より 0.2 ポイント低下している。また、全国平均 (98.8%) を 0.3 ポイント上回っている。

○男女別にみると、男子 98.9% (前年度比 0.1 ポイント低下)、女子 99.4% (前年度比 0.1 ポイント低下) である。

○就職者総数は 24 人で、前年度と同数である。

○就職率は 0.1% で、前年度と同率である。また、全国平均 (0.2%) を 0.1 ポイント下回っている。

○男女別にみると、男子 0.2% (前年度同率)、女子 0.0% (前年度同率) である。

表3 中学生の進学率及び就職率

(単位:%)

| 年 (3月) | 進学率 | | | 就職率 | | |
|-----------|-------------|-------------|-------------|------------|------------|------------|
| | 計 | 男子 | 女子 | 計 | 男子 | 女子 |
| 平成 | | | | | | |
| 21 | 98.8 | 98.7 | 98.9 | 0.2 | 0.3 | 0.0 |
| 22 | 98.9 | 98.7 | 99.1 | 0.2 | 0.3 | 0.1 |
| 23 | 98.8 | 98.6 | 99.0 | 0.1 | 0.2 | 0.0 |
| 24 | 99.0 | 98.9 | 99.1 | 0.2 | 0.3 | 0.1 |
| 25 | 99.1 | 98.7 | 99.4 | 0.2 | 0.3 | 0.0 |
| 26 | 99.0 | 98.7 | 99.4 | 0.2 | 0.3 | 0.1 |
| 27 | 99.2 | 98.9 | 99.5 | 0.2 | 0.4 | 0.0 |
| 28 | 99.2 | 99.0 | 99.5 | 0.1 | 0.2 | 0.0 |
| 29 | 99.2 | 99.0 | 99.4 | 0.2 | 0.3 | 0.1 |
| 30 | 99.3 | 99.0 | 99.5 | 0.1 | 0.2 | 0.0 |
| 31 | 99.1 | 98.9 | 99.4 | 0.1 | 0.2 | 0.0 |

図4 進学率の推移

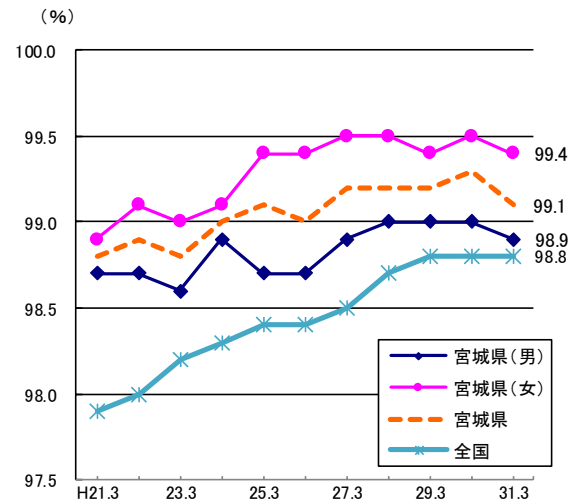
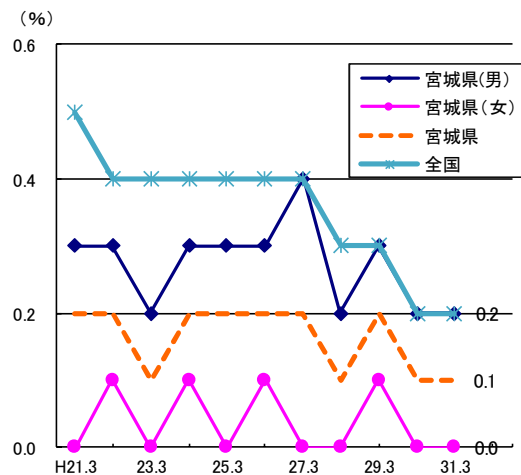


図5 就職率の推移



【高等学校】

○卒業生総数は19,557人で、男子9,876人、女子9,681人となっている。

前年度と比較すると、総数で155人減少している。内訳としては、男子が157人減少し、女子が2人増加している。

○大学等進学者は9,663人で、前年度より56人減少している。

○進学率は49.4%で、前年度より0.1ポイント上昇している。また、全国平均(54.7%)を5.3ポイント下回っている。

○男女別にみると、男子47.4%(前年度比0.1ポイント上昇)、女子51.4%(前年度同率)である。

○就職者総数は4,517人で、前年度より37人減少している。

○就職率は23.1%で、前年度と同率である。また、全国平均(17.7%)を5.4ポイント上回っている。

○男女別にみると、男子が26.7%(前年度比0.1ポイント低下)、女子19.4%(前年度比0.2ポイント上昇)である。

表4 高校生の進学率及び就職率

(単位:%)

| 年 (3月) | 進学率 | | | 就職率 | | |
|-----------|-------------|-------------|-------------|-------------|-------------|-------------|
| | 計 | 男子 | 女子 | 計 | 男子 | 女子 |
| 平成 | | | | | | |
| 21 | 46.1 | 45.4 | 46.9 | 24.4 | 26.9 | 21.8 |
| 22 | 47.7 | 47.2 | 48.3 | 19.9 | 22.4 | 17.5 |
| 23 | 45.5 | 44.4 | 46.6 | 20.3 | 23.3 | 17.3 |
| 24 | 46.3 | 44.7 | 48.0 | 22.9 | 26.2 | 19.5 |
| 25 | 48.0 | 46.6 | 49.3 | 23.3 | 26.4 | 20.1 |
| 26 | 48.3 | 47.1 | 49.5 | 24.0 | 27.4 | 20.7 |
| 27 | 48.8 | 47.4 | 50.2 | 23.9 | 27.2 | 20.5 |
| 28 | 49.5 | 48.2 | 50.8 | 24.4 | 27.7 | 21.1 |
| 29 | 49.3 | 48.1 | 50.5 | 23.5 | 26.5 | 20.4 |
| 30 | 49.3 | 47.3 | 51.4 | 23.1 | 26.8 | 19.2 |
| 31 | 49.4 | 47.4 | 51.4 | 23.1 | 26.7 | 19.4 |

図6 進学率の推移

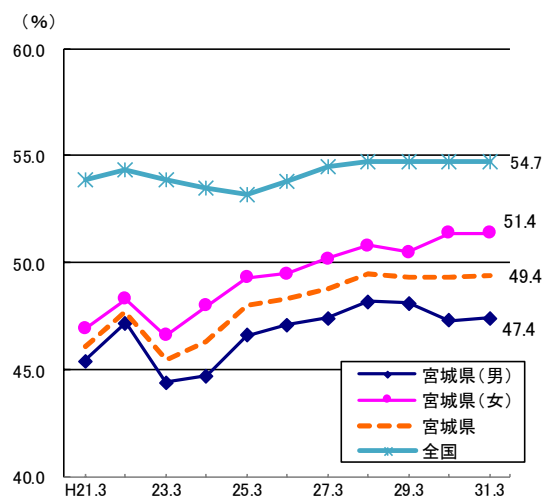


図7 就職率の推移

