

平成27年台風第18号等による大雨に係る災害

宮城県災害対策本部会議（第1回）

日 時：平成27年9月11日
午前8時30分から
場 所：宮城県行政庁舎 庁議室

1. 災 害 名 平成27年台風第18号等による大雨に係る災害

2. 警 報 発 表 大雨特別警報（平成27年9月11日 午前3時20分）

3. 人 的 被 害

死 者	(調査中)	
行方不明者	(調査中)	
重軽傷者	(調査中)	
避難所数	7市町	159か所
避難者数	2,532人	

4. 住 家 被 害

全 壊	(調査中)
半 壊	(調査中)
一部破損	(調査中)
床上浸水	(調査中)
床下浸水	(調査中)

5. 気象状況について【仙台管区气象台】

6. 各部局・防災関係機関からの報告

平成27年9月11日 6時00分現在

平成27年台風第18号等による大雨に係る災害（第1報）

1 災害の概況

(1) 発表された気象警報等 別紙表①参照

(2) 降雨等の状況 (9/11 6:00 現在)

・ 1時間雨量

駒ノ湯	72.0mm	(9/11 0:51)	※観測史上最大
大衡	62.0mm	(9/11 0:27)	※観測史上最大
鶯沢	51.5mm	(9/11 1:33)	※観測史上最大
仙台	50.0mm	(9/11 2:09)	
築館	48.0mm	(9/11 2:19)	※9月の観測史上最大

・ 24時間雨量 (9/11 6:00 現在)

泉ヶ岳	293.0mm	※観測史上最大
筆甫	268.0mm	※9月の観測史上最大
大衡	264.0mm	※9月の観測史上最大
仙台	261.5mm	※9月の観測史上最大
駒ノ湯	240.5mm	※9月の観測史上最大

2 被害の状況等 (調査中)

(1) 人的被害 ー

(2) 住家被害 ー

・ 全壊 ー

・ 半壊 ー

・ 一部破損 ー

・ 床上浸水 4棟 (大衡村1, 村田町1, 柴田町2,)

・ 床下浸水 35棟 (大衡村3, 蔵王町1, 村田町2, 柴田町29)

(3) 非住家被害

・ 公共建物 ー

・ その他 ー

(4) 公共施設等被害額 合計 千円 (調査中)・・・各部局 (庁) より報告

3 交通規制情報 別紙表②のとおり

4 避難勧告・指示等の状況 別紙表③のとおり

5 避難所等情報 別紙表④のとおり

6 運行状況 調査中

7 ライフライン

- (1) 停電状況・・・東北電力(株)より報告
- (2) 断水状況・・・調査中
- (3) 通信状況・・・NTT東日本(株)より報告

8 臨時休業等状況・・・教育庁より報告

9 災害対策本部等設置状況(県・市町村) 別紙表⑤のとおり

宮城県気象警報・注意報（表形式）

平成27年9月11日03時20分
仙台管区气象台

【特別警報（大雨）】宮城県では、11日朝まで土砂災害や低い土地の浸水、河川の増水に警戒してください。

<お知らせ>東日本大震災の影響を考慮し、一部の地域について、洪水・高潮の警報・注意報について通常基準より引き下げた暫定基準で運用しています。

- ：発表 ▼：警報から注意報 ○：継続 解：解除 ■：特別警報発表 □：特別警報継続 ◇：特別警報から警報 ▽：特別警報から注意報
- 注1) ↑は、警報に切り替える可能性があることを示す。
- 注2) *は、発表、警報から注意報、解除など発表状況の変化のほか、大雨警報の特に警戒すべき事項や警報に切替える可能性など警報・注意報の内容に変化があった市町村等及び区域、地域を示す。
- 注3) 大雨警報には、特に警戒すべき事項(土砂災害、浸水害)を括弧内に示す。

天 気 予 報 区 域 に 関 連 する 地 域	市 町 村 等	警報							注意報																
		大雨	洪水	暴風	暴風警	大雪	波浪	高潮	大雨	洪水	強風	風雪	大雪	波浪	高潮	霧	融雪	濃霧	乾燥	なだれ	低温	霜	着氷	着雪	
* 東部																									
* 東部仙台																									
	* 仙台市東部	■(土砂災害、浸水害)	○													○	○	○							
	* 塩竈市	■(土砂災害、浸水害)	○													○	○	○							
	* 名取市	■(土砂災害、浸水害)	○													○	○	○							
	* 多賀城市	■(土砂災害、浸水害)	○													○	○	○							
	* 岩沼市	■(土砂災害、浸水害)	○													○	○	○							
	* 亶理町	■(土砂災害、浸水害)	○													○	○	○							
	* 山元町	■(土砂災害、浸水害)	○													○	○	○							
	* 松島町	■(土砂災害、浸水害)	○													○	○	○							
	* 七ヶ浜町	■(土砂災害、浸水害)	○													○	○	○							
	* 利府町	■(土砂災害、浸水害)	○													○	○	○							
	* 大和町東部	■(土砂災害、浸水害)	○													○	○	○							
	* 大郷町	■(土砂災害、浸水害)	○													○	○	○							
	* 富谷町	■(土砂災害、浸水害)	○													○	○	○							
* 石巻地域																									
	* 石巻市	■(土砂災害、浸水害)	○													○	○	○							
	* 東松島市	■(土砂災害、浸水害)	○													○	○	○							
	* 女川町	■(土砂災害、浸水害)	○													○	○	○							
* 東部大崎																									
	* 大崎市東部	■(土砂災害、浸水害)	○													○	○	○							
	* 涌谷町	■(土砂災害、浸水害)	○													○	○	○							
	* 美里町	■(土砂災害、浸水害)	○													○	○	○							
* 気仙沼地域																									
	* 気仙沼市	■(土砂災害、浸水害)	○													○	○	○							
	* 南三陸町	■(土砂災害、浸水害)	○													○	○	○							
* 東部仙南																									
	* 角田市	■(土砂災害、浸水害)	○													○	○	○							
	* 大河原町	■(土砂災害、浸水害)	○													○	○	○							
	* 村田町	■(土砂災害、浸水害)	○													○	○	○							
	* 柴田町	■(土砂災害、浸水害)	○													○	○	○							
	* 丸森町	■(土砂災害、浸水害)	○													○	○	○							
* 登米・東部栗原																									
	* 登米市	■(土砂災害、浸水害)	○													○	○	○							
	* 栗原市東部	■(土砂災害、浸水害)	○													○	○	○							
* 西部																									
* 西部仙台																									
	* 仙台市西部	■(土砂災害、浸水害)	○													○	○	○							
	* 大和町西部	■(土砂災害、浸水害)	○													○	○	○							
	* 大衡村	■(土砂災害、浸水害)	○													○	○	○							
* 西部仙南																									
	* 白石市	■(土砂災害、浸水害)	○													○	○	○							
	* 蔵王町	■(土砂災害、浸水害)	○													○	○	○							
	* 七ヶ宿町	■(土砂災害、浸水害)	○													○	○	○							
	* 川崎町	■(土砂災害、浸水害)	○													○	○	○							
* 西部大崎																									
	* 大崎市西部	■(土砂災害、浸水害)	○													○	○	○							
	* 色麻町	■(土砂災害、浸水害)	○													○	○	○							
	* 加美町	■(土砂災害、浸水害)	○													○	○	○							
* 西部栗原																									
	* 栗原市西部	■(土砂災害、浸水害)	○													○	○	○							

宮城県土砂災害警戒情報 第10号

平成27年9月11日 5時40分

宮城県 仙台管区気象台 共同発表

【警戒対象地域】

仙台市東部 仙台市西部 石巻市 塩竈市 気仙沼市* 白石市 名取市 角田市
多賀城市 岩沼市 登米市 栗原市東部 栗原市西部 東松島市 大崎市東部
大崎市西部 蔵王町 七ヶ宿町 大河原町 村田町 柴田町 川崎町 丸森町 亘理町
山元町 松島町 七ヶ浜町 利府町 大和町東部 大和町西部 大郷町 富谷町 大衡村
色麻町 加美町 涌谷町 美里町

*印は、新たに警戒対象となった市町村を示します。

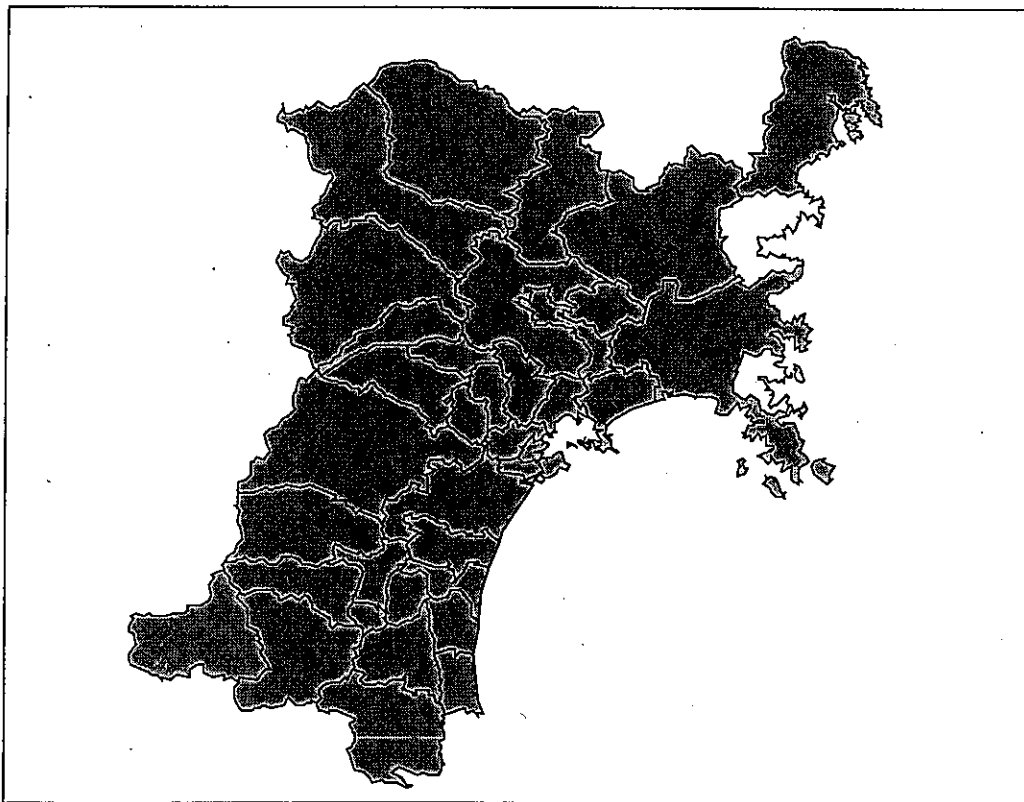
【警戒文】

<概況>

大雨のため、警戒対象地域では土砂災害の危険度が高まっています。

<とるべき措置>

がけの近くなど土砂災害の発生しやすい地区にお住まいの方は、早めの避難を心がけるとともに、市町村から発表される避難勧告などの情報に注意してください。



■ 警戒対象地域

問い合わせ先

022-211-3232 (宮城県土木部防災砂防課)

022-297-8103 (仙台管区気象台気象防災部予報課)

表③

平成27年台風第18号等による大雨に係る災害
市町村における避難勧告・指示等の状況

平成27年 9月11日 06時00分現在

市町村名	避難区分	地区名	発令日時	解除時間	対象世帯数	対象人数	備考
白石市	避難準備情報	上久保、郡山、権岡八宮、権岡沖	9/11 22:10	—	1,399世帯	3,656人	
小計					1,399世帯	3,656人	
角田市	避難準備情報	横倉地区	9/10 22:25	—	887世帯	2,290人	
	避難準備情報	角田地区	9/10 22:25	—	650世帯	1,754人	
	避難準備情報	小田地区	9/10 22:25	—	296世帯	898人	
	避難準備情報	西根地区	9/10 22:25	—	815世帯	2,556人	
	避難準備情報	北郷地区	9/10 22:30	—	1,200世帯	3,323人	
小計					3,848世帯	10,821人	
蔵王町	避難勧告	永野西地区の一部	9/10 23:13	—	4世帯	14人	
小計					4世帯	14人	
村田町	避難準備情報	沼辺地区の一部	9/11 00:20	—	848世帯	2,495人	
	避難準備情報	菅生地区	9/11 00:20	—	203世帯	673人	
	避難勧告	沼辺地区の一部	9/10 23:50	—	17世帯	52人	
小計		全地区			1,068世帯	3,220人	
柴田町	避難準備情報	西住地区	9/10 23:49	—			
	避難準備情報	船岡・槻木地区	9/10 23:51	—	15,317世帯	38,367人	
	避難準備情報	船迫地区	9/10 23:50	—			
小計		全地区			15,317世帯	38,367人	
川崎町	避難勧告	古閑	9/11 03:25	—	57世帯	173人	
	避難勧告	碓石	9/11 03:25	—	104世帯	302人	
	避難勧告	笹谷	9/11 03:25	—	36世帯	104人	
	避難勧告	支倉下	9/11 03:25	—	62世帯	234人	
	避難勧告	支倉上	9/11 03:25	—	135世帯	436人	
	避難勧告	支倉台	9/11 03:25	—	311世帯	847人	
	避難勧告	小野	9/11 03:25	—	90世帯	261人	
	避難勧告	膏根	9/11 03:25	—	141世帯	242人	
	避難勧告	川内一	9/11 03:25	—	202世帯	607人	
	避難勧告	川内二	9/11 03:25	—	145世帯	309人	
	避難勧告	川内北川	9/11 03:25	—	227世帯	651人	
	避難勧告	前川西部	9/11 03:25	—	111世帯	338人	
	避難勧告	前川東	9/11 03:25	—	93世帯	297人	
	避難勧告	本砂金	9/11 03:25	—	112世帯	339人	
	避難勧告	川内	9/11 03:25	—	75世帯	253人	
小計					1,901世帯	5,393人	
丸森町	避難勧告	丸森地区	9/10 21:30	—	323世帯	968人	
	避難勧告	耕野地区	9/10 21:30	—	46世帯	137人	
	避難勧告	大張地区	9/10 21:30	—	36世帯	107人	
	避難勧告	大内地区	9/10 21:30	—	64世帯	191人	
	避難勧告	筆南地区	9/10 21:30	—	97世帯	290人	
小計					566世帯	1,693人	
仙台市	避難勧告	七北田側河岸(赤生津橋から河口)	9/11 02:20	—	(確認中)		
	避難勧告	広瀬川河岸(栗倉橋から名取川合流点)	9/11 00:30	—	(確認中)		
	避難勧告	青葉区、太白区、泉区	9/10 23:20	—	(確認中)		
	避難準備情報	青葉区、太白区、泉区	9/10 22:00	—	(確認中)		
小計							
塩竈市	避難勧告	全地区	9/11 04:45	—	23,000世帯	56,000人	
小計					23,000世帯	56,000人	
名取市	避難勧告	全地区	9/11 03:20	—	29,091世帯	76,856人	
小計					29,091世帯	76,856人	
岩沼市	避難準備情報	北長谷・小川	9/10 22:10	—	79世帯	240人	
小計					79世帯	240人	
亘理町	避難準備情報	山間12行政区	9/11 04:28	—	1,874世帯	5,409人	
小計					1,874世帯	5,409人	
山元町	避難勧告	全域	9/11 04:25	—	(確認中)		
小計							
松島町	避難勧告	竹谷字川頭	9/11 05:05	—	4世帯	16人	
小計					4世帯	16人	
大和町	避難指示	吉田高田	9/10 23:00	—	(確認中)		
	避難指示	鶴巢砂金沢	9/10 23:00	—	(確認中)		
	避難指示	鶴巢大崎	9/10 23:00	—	(確認中)		
	避難指示	落合三ヶ内上	9/10 23:00	—	(確認中)		
	避難指示	落合三ヶ内下	9/10 23:00	—	(確認中)		
	避難指示	落合松和田上	9/10 23:00	—	(確認中)		
	避難指示	落合松和田下	9/10 23:00	—	(確認中)		
	避難指示	落合舞野上	9/10 23:00	—	(確認中)		
	避難指示	落合舞野下	9/10 23:00	—	(確認中)		
	避難指示	落合報恩寺	9/10 23:00	—	(確認中)		
小計							
富谷町	避難勧告	三ノ関字馬場沢下	9/11 00:30	—	6世帯	24人	
小計					6世帯	24人	
南三陸町	避難準備情報	全地区	9/11 04:33	—	(確認中)		
小計		全地区					
小計					50,663世帯	115,381人	

表④

平成27年台風第18号等による大雨に係る災害
市町村における避難所開設状況

平成27年 9月11日 06時00分現在

市町村名	避難所	開設時間	閉鎖時間	避難世帯数	避難者数	備考
白石市	越河小学校	9/10	22:10			
	小原公民館	9/10	22:10			
	深谷公民館	9/10	22:10			
	齊川公民館	9/10	22:10			
	大鷹沢公民館	9/10	22:10			
	大平小学校	9/10	22:10			
	白石中央公民館	9/10	22:10			
	白石中学校	9/10	22:10			
	白川公民館	9/10	22:10			
	福岡公民館	9/10	22:10			
	文化体育活動センター	9/10	22:10			
小計	10箇所			0世帯	0人	最大 0世帯 0人
角田市	横倉自治センター	9/11	03:57			
	角田市市民センター	9/11	03:57			
	桜自治センター	9/11	03:57			
	枝野自治センター	9/11	03:57			
	小田自治センター	9/11	03:57			
	西根自治センター	9/11	03:57			
	総合保健福祉センター	9/11	03:57			
	東根小学校	9/11	04:51			
	藤尾自治センター	9/11	03:57			
	北郷自治センター	9/11	03:57			
小計	10箇所			0世帯	0人	最大 0世帯 0人
名取市	増田小学校	9/11	03:35			
	増田中学校	9/11	03:35			
	名取が丘公民館	9/11	03:35			
小計	3箇所			0世帯	0人	最大 0世帯 0人
岩沼市	岩沼西公民館	9/10	22:10	2世帯	7人	
小計	1箇所			2世帯	7人	最大 0世帯 0人
亶理町	吉田小学校	9/10	23:30			
	亶理小学校	9/10	23:30	1世帯	1人	
	亶理中学校	9/10	23:30			
小計	3箇所			1世帯	1人	最大 0世帯 0人
仙台市	市内130箇所	9/11	06:00	(確認中)	2,520人	
小計	130箇所				2,520人	最大 0世帯 0人
松島町	品井沼農村環境改善センター	9/11	05:05	2世帯	4人	
小計	1箇所			2世帯	4人	最大 0世帯 0人
計	159箇所			5世帯	2,532人	最大 0世帯 0人

表⑤ 災害対策本部等設置状況 (県・市町村)

○県の態勢 (9/11 8:30 現在)

- ・宮城県 (9/11 8:30 設置 災害対策本部)

○市町村の態勢 (9/11 6:00 現在)

- ・仙台市 (9/10 21:00 設置 災害警戒本部)
- ・石巻市 (9/11 5:00 設置 災害対策本部)
- ・塩竈市 (9/11 3:20 設置 災害対策本部)
- ・気仙沼市 (9/11 3:20 設置 災害対策本部)
- ・白石市 (9/11 4:20 設置 災害対策本部)
- ・名取市 (9/11 3:20 設置 特別警戒本部)
- ・角田市 (9/11 3:20 設置 災害対策本部)
- ・多賀城市 (9/11 4:10 設置 警戒本部)
- ・岩沼市 (9/10 14:44 設置 特別警戒配備1号)
- ・登米市 (9/11 3:30 設置 1号配備)
- ・栗原市 (9/11 5:54 設置 災害対策本部)
- ・東松島市 (9/11 3:30 設置 災害対策本部)
- ・大崎市 (9/10 13:30 設置 1号配備)
- ・蔵王町 (9/10 23:00 設置 災害対策本部)
- ・七ヶ宿町 (9/11 4:00 設置 特別警戒本部)
- ・大河原町 (9/11 3:45 設置 警戒配備)
- ・村田町 (9/10 23:55 設置 災害対策本部)
- ・柴田町 (9/10 16:00 設置 災害対策本部)
- ・川崎町 (9/11 3:40 設置 災害対策本部)
- ・丸森町 (9/10 16:00 設置 災害対策本部)
- ・亘理町 (9/10 14:44 設置 1号配備)
- ・山元町 (9/11 3:25 設置 災害対策本部)
- ・松島町 (9/11 3:20 設置 警戒本部)
- ・七ヶ浜町 (9/11 3:20 設置 警戒本部第1号配備)
- ・利府町 (9/11 1:02 設置 特別警戒配備)
- ・大和町 (9/11 23:07 設置 災害対策本部)
- ・大郷町 (9/10 15:00 設置 警戒配備)
- ・富谷町 (9/10 16:00 設置 警戒本部)
- ・大衡村 (9/10 11:30 設置 警戒配備)
- ・色麻町 (9/11 1:30 設置 災害対策本部)
- ・加美町 (9/10 14:44 設置 警戒配備)
- ・涌谷町 (9/11 3:30 設置 警戒配備体制)
- ・美里町 (9/11 3:20 設置 警戒配備1号)
- ・女川町 (9/11 24:25 設置 0号配備)
- ・南三陸町 (9/11 3:20 設置 災害対策本部)



平成27年9月11日7:00現在 県管理道路規制状況図

⑦(主)最上鬼首線 L=4.4km

⑭(国)457号 L=0.3km

⑧(一)岩入一迫線 L=13.1km

⑥(国)347号 L=11.3km

⑪(一)楸沢吉岡線 L=3.7km

①(国)286号 L=8.8km

④(一)青根蔵王線 L=8.4km

⑤(主)白石上山線 L=12.2km

③(主)白石柴田線 L=0.6km

⑩(国)413号 L=0.3km

⑱(一)越河角田線 L=5.0km

⑫(一)柳前白石線 L=1.0km

⑨(国)398号 L=14.4km

⑳(主)琴籠栗駒公園線 L=0.1km

㉓(一)文字下細倉線 L=0.2km

㉑(国)457号 L=0.01km

(主)古川一迫線 L=0.1km

㉕(国)457号 L=2.5km

㉘(主)築館登米線 L=0.3km

㉙(一)真山高清水線 L=0.2km

㉚(主)仙台三本木線 L=0.5km

㉜(一)加瀬沼公園線 L=0.3km

㉞(主)塩釜七ヶ浜多賀城線 L=1.5km

㉟(一)名取村田線 L=7.2km

㊱(主)岩沼蔵王線 L=1.2km

㊲(主)岩沼蔵王線 L=4.1km

㊴(国)113号 L=8.8km

㊷(一)白石丸森線 L=1.6km

㊸(一)上代寺前線 L=4.5km

㊹(主)白石丸森線 L=1.5km

㊺(国)349号 L=4.0km

②(国)349号 L=5.3km

路線番号	路線名称	延長(km)	種別
①	(国)286号	8.8	国
②	(国)349号	5.3	国
③	(主)白石柴田線	0.6	主
④	(一)青根蔵王線	8.4	一
⑤	(主)白石上山線	12.2	主
⑥	(国)347号	11.3	国
⑦	(主)最上鬼首線	4.4	主
⑧	(一)岩入一迫線	13.1	一
⑨	(国)398号	14.4	国
⑩	(国)413号	0.3	国
⑪	(一)楸沢吉岡線	3.7	一
⑫	(一)柳前白石線	1.0	一
⑬	(主)白石上山線	3.0	主
⑭	(主)岩沼蔵王線	4.1	主
⑮	(一)名取村田線	7.2	一
⑯	(主)岩沼蔵王線	1.2	主
⑰	(一)白石丸森線	1.6	一
⑱	(一)越河角田線	5.0	一
⑲	(主)岩沼蔵王線	1.2	主
⑳	(主)築館登米線	0.3	主
㉑	(国)457号	0.01	国
㉒	(主)琴籠栗駒公園線	0.1	主
㉓	(一)文字下細倉線	0.2	一
㉔	(主)仙台三本木線	0.5	主
㉕	(国)457号	2.5	国
㉖	(一)加瀬沼公園線	0.3	一
㉗	(主)塩釜七ヶ浜多賀城線	1.5	主
㉘	(主)築館登米線	0.3	主
㉙	(一)真山高清水線	0.2	一
㉚	(主)仙台三本木線	0.5	主
㉛	(主)岩沼蔵王線	1.2	主
㉜	(一)加瀬沼公園線	0.3	一
㉝	(主)塩釜七ヶ浜多賀城線	1.5	主
㉞	(一)名取村田線	7.2	一
㉟	(主)岩沼蔵王線	1.2	主
㊰	(主)岩沼蔵王線	4.1	主
㊱	(一)名取村田線	7.2	一
㊲	(主)岩沼蔵王線	1.2	主
㊳	(主)岩沼蔵王線	4.1	主
㊴	(国)113号	8.8	国
㊵	(一)白石丸森線	1.6	一
㊶	(一)上代寺前線	4.5	一
㊷	(一)白石丸森線	1.6	一
㊸	(一)上代寺前線	4.5	一
㊹	(主)白石丸森線	1.5	主
㊺	(国)349号	4.0	国
㊻	(一)柳前白石線	1.0	一
㊼	(主)岩沼蔵王線	1.2	主
㊽	(一)名取村田線	7.2	一
㊾	(主)岩沼蔵王線	1.2	主
㊿	(主)岩沼蔵王線	4.1	主

平成27年9月9日から11日にかけての大雨による被害について（第1報）

平成27年9月11日(金) 7時00現在
土木部

1. 大雨・洪水に関する警報発令状況

- ・大雨特別警報（11日3時20分発表：県内全域）
- ・土砂災害警戒情報(第10号)発令（11日5時40分）
※女川町, 南三陸町を除く県内33市町村

2. 県内各地の降雨等の状況（9月8日7時から9月11日6時）

① 24時間降水量(80mm以上) 県内67観測点

上位10地点

南川 316mm	升沢 312mm	泉ヶ岳 299mm	小角 289mm	七北田 276mm
郷六 276mm	漆沢 275mm	筆甫 274mm	佐保山 273mm	大衡(気) 270mm

② 1時間雨量（20mm以上）県内66観測点

上位10地点

七北田 67mm	駒ノ湯 63mm	泉ヶ岳 62mm	漆沢 61mm	荒砥沢 59mm
袋 59mm	大衡(気)59mm	高清水 54mm	郷六 53mm	升沢 52mm

③雨量コンター図 別紙のとおり

3. 土木部関係の被害状況

① 道路通行規制

(県管理)

道路種別	規制箇所数	うち規制中
一般国道(指定区間外)	10箇所(全面9箇所)	9箇所(全面8箇所)
主要地方道	14箇所(全面14箇所)	14箇所(全面14箇所)
一般県道	10箇所(全面10箇所)	10箇所(全面10箇所)
合計	34箇所(全面33箇所)	33箇所(全面32箇所)

被害の状況	規制箇所数	うち規制中
事前通行規制	12箇所(全面12箇所)	12箇所(全面12箇所)
冠水	14箇所(全面14箇所)	13箇所(全面13箇所)
土砂崩れ	7箇所(全面7箇所)	7箇所(全面7箇所)
落石・倒木	1箇所(全面1箇所)	1箇所(全面1箇所)
合計	34箇所(全面34箇所)	33箇所(全面33箇所)

詳細は別紙のとおり（11日7時現在）

② 道路被害状況

(県管理) 調査中

(市町村管理) 調査中

③ 河川被害状況

(国管理河川)

直轄で調査中(竹林川, 吉田川等)

(県管理河川)

下記の河川において調査中

- ・新川で越水の可能性有り
- ・七北田川(七北田公園上流側)で越水の可能性有り
- ・七北田川(東北道直上流)で越水の可能性有り
- ・吉田川(国道4号直上流)で越水の可能性有り
- ・花川(国道457号との交差部)で越水の可能性有り
- ・深川で越水(直轄にポンプ車要請済み)

(市町村管理河川)

- ・調査中

(水防警報発令状況)

- ・水防団出動河川(国管理:7河川, 県管理:15河川)
- ・水防団出動準備河川(国管理:1河川, 県管理:1河川)

④ 海岸施設

- ・調査中

⑤ ダム(洪水調節)

- ・洪水調節中ダム:7ダム
(大倉ダム, 樽水ダム, 七北田ダム, 南川ダム, 宮床ダム, 化女沼ダム, 花山ダム)
- ・洪水調節終了ダム:6ダム
(惣の関ダム, 漆沢ダム, 上大沢ダム, ニツ石ダム, 小田ダム, 荒砥沢ダム)

⑥ 砂防施設

- ・大崎市岩出山字上真山 民家2件の裏山の崖崩れ(詳細は不明)
- ・その他調査中

⑦ 下水道施設

- ・調査中

⑧ 空港施設

- ・仙台空港アクセス線は大雨の影響で, 上下線とも12時頃まで運転見合わせ
- ・国内線・国際線の運航については, 欠航の情報は無し

⑨ 港湾施設

- ・調査中

⑩ 都市施設

- ・調査中

⑪ 県営住宅

- ・調査中

4. 被害額

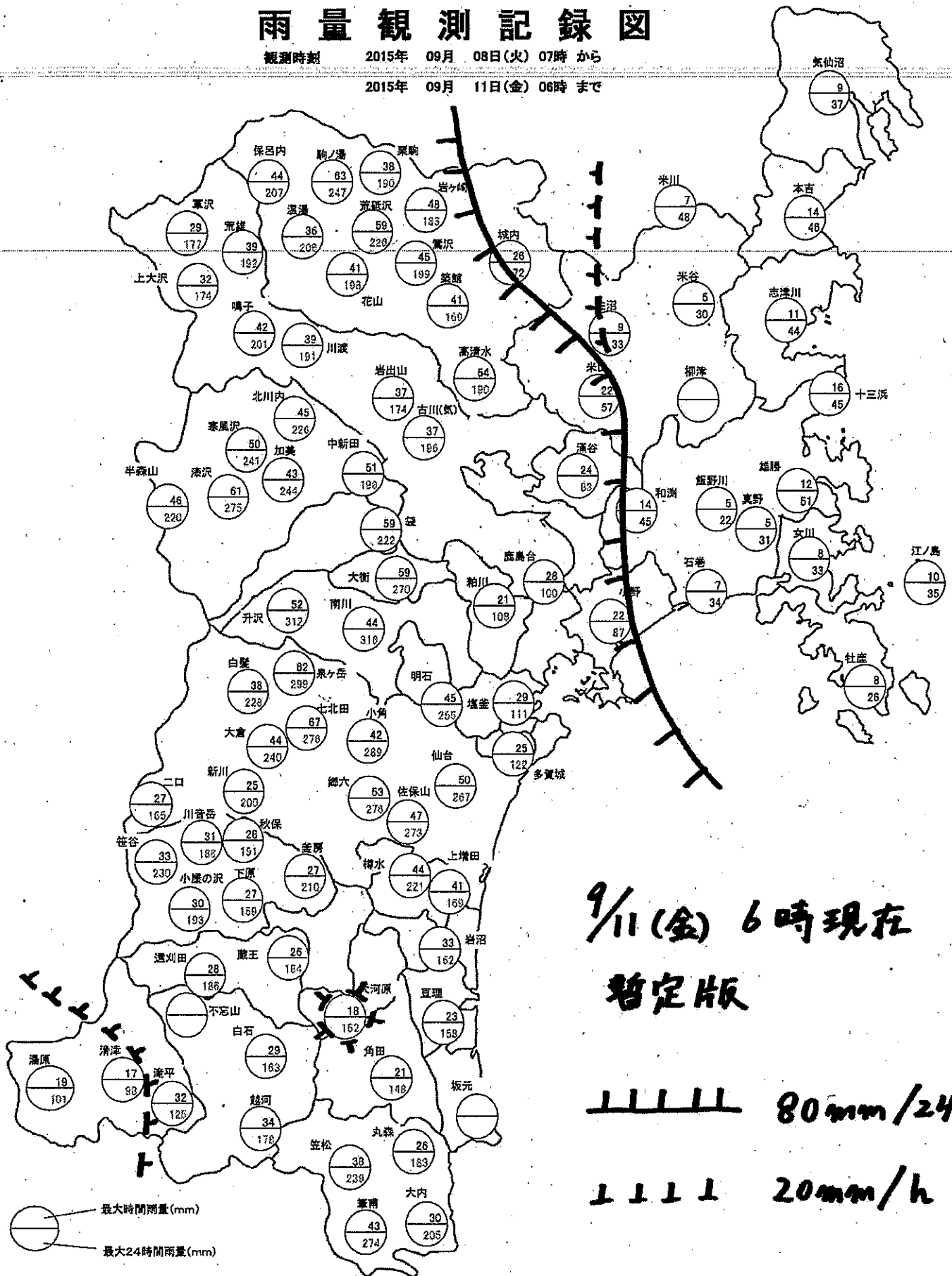
- ・調査中

— 以上 —

雨量観測記録図

観測時刻 2015年 09月 08日(火) 07時から

2015年 09月 11日(金) 06時まで



9/11(金) 6時現在
暫定版

H27.9.10～11台風18号に伴う被害状況について

担当課室名: 保健福祉総務課
担当者名:
連絡先:

【平成27年9月11日 8:00現在】

所属名	所在市町村名	施設種別	施設名	定員	罹災日	被害状況(人的・物的)	避難の有無	現在の状況	被害額(千円)
震災支援課	仙台市, 石巻市, 塩竈市, 気仙沼市, 名取市, 多賀城市, 岩沼市, 東松島市, 亶理町, 山元町, 七ヶ浜町, 安川町, 南三陸町(計13市町)	応急仮設住宅	390団地 入居個数/13,151戸 入居者数/28,403人			現在, 被害なし	無		
社会福祉課									
医療整備課						被害なし			
医師確保対策室						被害なし			
長寿社会政策課									
健康推進課			保健センター			現在, 被害なし			
疾病・感染症対策室									
子育て支援課			子ども総合センター, 各児童相談所, 女性相談センター, さわらび学園			被害なし			
障害福祉課									
業務課									
国保医療課						被害なし			

平成27年9月11日宮城県内全域に発表された
 大雨特別警報に係る企業局所管施設等状況

1 送水の状況

		送水状況	備考
大崎広域水道	麓山浄水場	正常	
	中峰浄水場	正常	
仙南・仙塩広域水道	南部山浄水場	正常	
工業用水道	仙塩工業用水道 (大楯浄水場)	正常	
	仙台圏工業用水道 (熊野堂取水場)	正常	原水供給
	仙台北部工業用水道	正常	原水供給

2 施設の被災状況

	被災状況
大崎広域水道事務所	調査中：8時現在異状なし
仙南・仙塩広域水道事務所	〃：〃
工業用水道事務所	〃：〃
仙台港国際ビジネス サポートセンター	〃：〃

平成27年9月11日
教 育 庁

平成27年台風18号による被害状況等について
【第1報：9月11日 午前8時現在】

1 臨時休業等の措置状況について

(1) 県内市町村立幼稚園・小学校・中学校・高等学校（仙台市含む。）

校種	全学校数	臨時休校	始業時間繰下	終業時間繰上
幼稚園	87校	58校	－校	－校
小学校	399校	280校	－校	－校
中学校	203校	140校	－校	－校
中等教育学校	1校	1校	－校	－校
高等学校	5校	5校	－校	－校

※各市町村教育委員会からの聞き取り等による把握できている状況（午前8時現在）。

(2) 県立高等学校

78校中 62校が臨時休校
1校が始業時間繰下げ

(3) 県立中学校

2校中 2校が臨時休校

(4) 県立特別支援学校

21校中 19校が臨時休校

2 被害状況について

調査中

3 平成28年度宮城県・仙台市公立学校教員採用候補者第2次選考

本日実施分 延期

平成27年9月11日
宮城県警察災害警備本部
(07:00現在)

「大雨特別警報」に伴う宮城県警察の災害警備活動状況について

1 体制

体制の名称	警備本部長	警 備 体 制	設 置	
			日	時間
宮城県警察災害警備本部 (非常体制)	警察本部長	約4,300名体制 ○ 本 部 約1,600名 ○ 警察署 約2,700名	9/11	3:20

2 被害状況

(1) 重傷者1人

栗原市築館字下宮野地内国道4号線上において、走行中の大型車両が土砂崩れに巻き込まれ、同車両運転中の男性1名が負傷し病院へ搬送されたもの。

(2) 警察庁舎の浸水被害

- ア 大和警察署庁舎
- イ 若柳警察署鶯沢駐在所
- ウ 仙台北警察署荒巻交番

(3) 救出救助の状況

大和町、仙台市泉区において、道路冠水等により孤立した要救助者(3か所22名)を救助した。

宮城県に大雨特別警報発表

○9月11日3時20分、**宮城県**に大雨特別警報を発表しました。

宮城県：仙台市(東部、西部)、石巻市、塩竈市、気仙沼市、白石市、名取市、角田市、多賀城市、岩沼市、登米市、栗原市(東部、西部)、東松島市、大崎市(東部、西部)、蔵王町、七ヶ宿町、大河原町、村田町、柴田町、川崎町、丸森町、亘理町、山元町、松島町、七ヶ浜町、利府町、大和町(東部、西部)、大郷町、富谷町、大衡村、色麻町、加美町、涌谷町、美里町、女川町、南三陸町

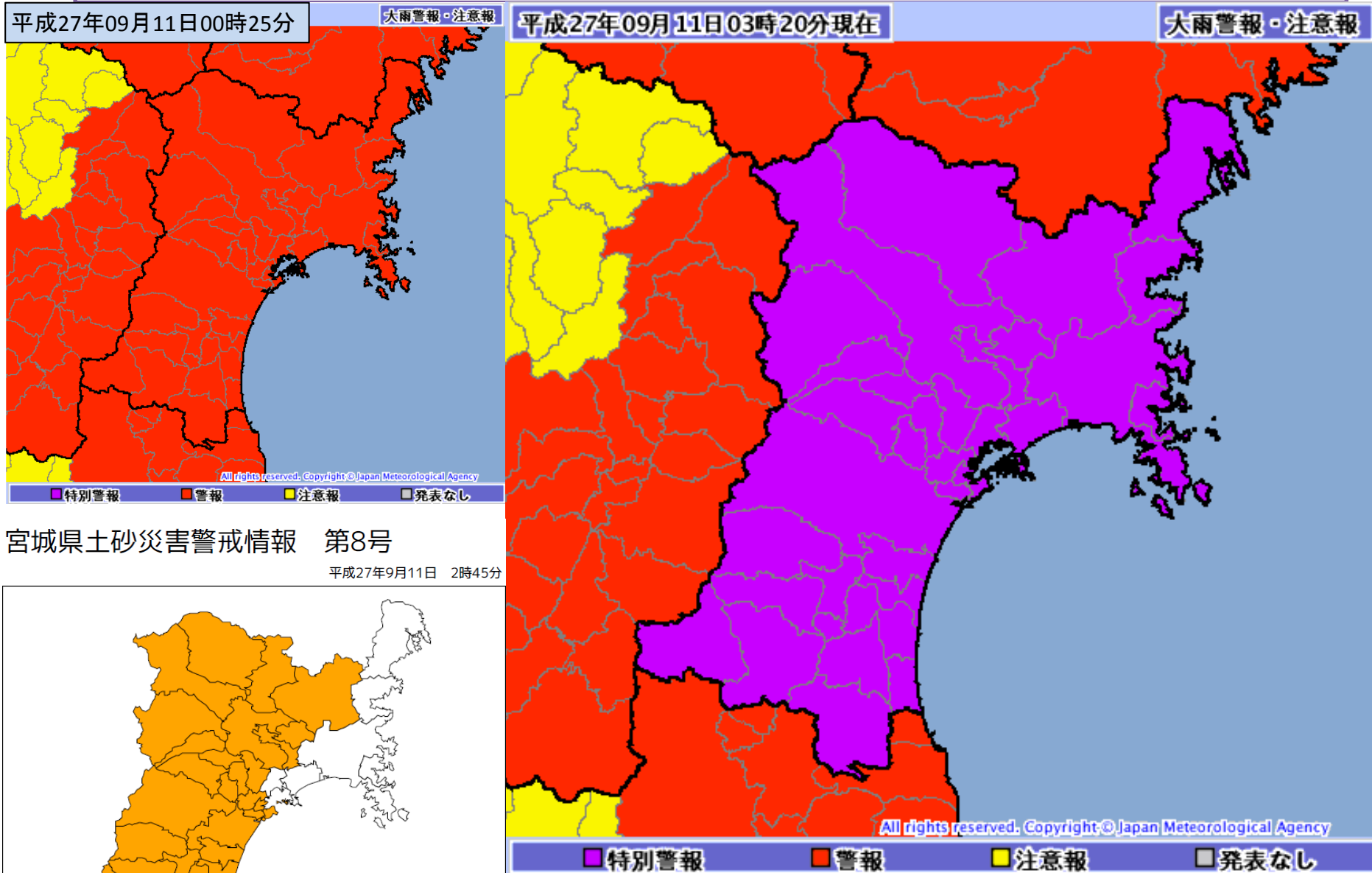
○宮城県では、これまでに経験したことのないような大雨になっており、重大な危険が差し迫った異常事態です。

○避難勧告などの地元市町村の避難情報に従う等、適切な避難行動をとってください。外出が危険な場合は、家の二階などのより安全な場所に退避するなど、最善を尽くしてください。

○災害の経験のない地域でも、災害の可能性が高まっていますので、すでに避難を完了している場合も油断しないでください。

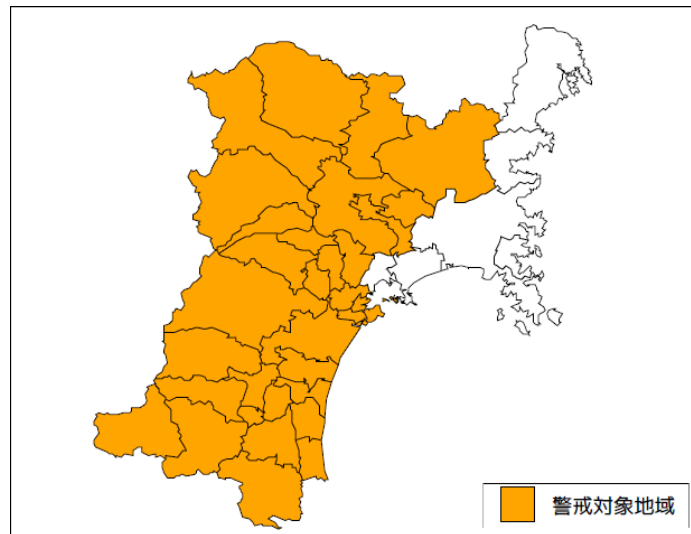
今後、気象台が発表する最新の気象情報をご利用ください。
(気象庁HP：<http://www.jma.go.jp/jma/index.html>)

特別警報等の発表状況(9月11日)

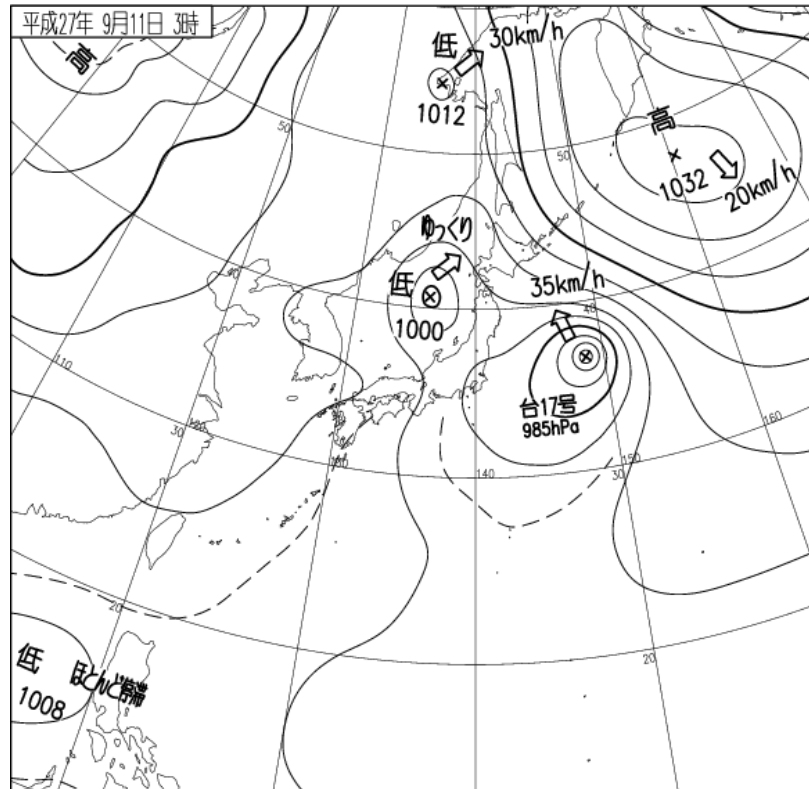


宮城県土砂災害警戒情報 第8号

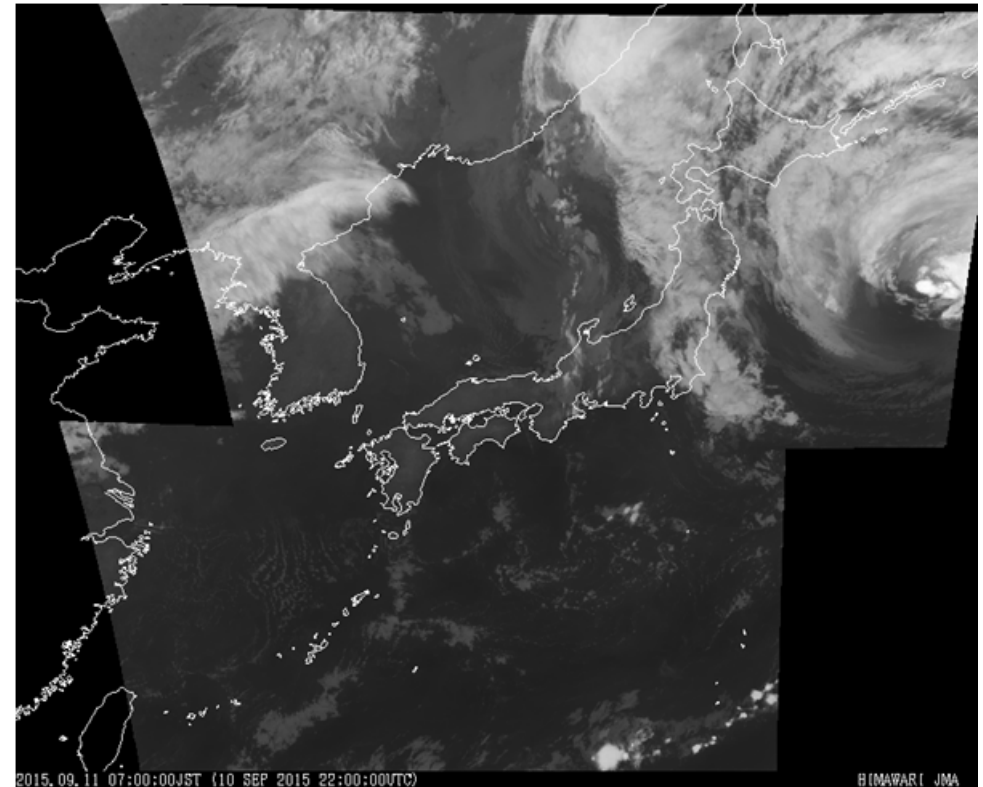
平成27年9月11日 2時45分



気象実況



9月11日03時地上天気図



9月11日7時衛星画像(高頻度:赤外)

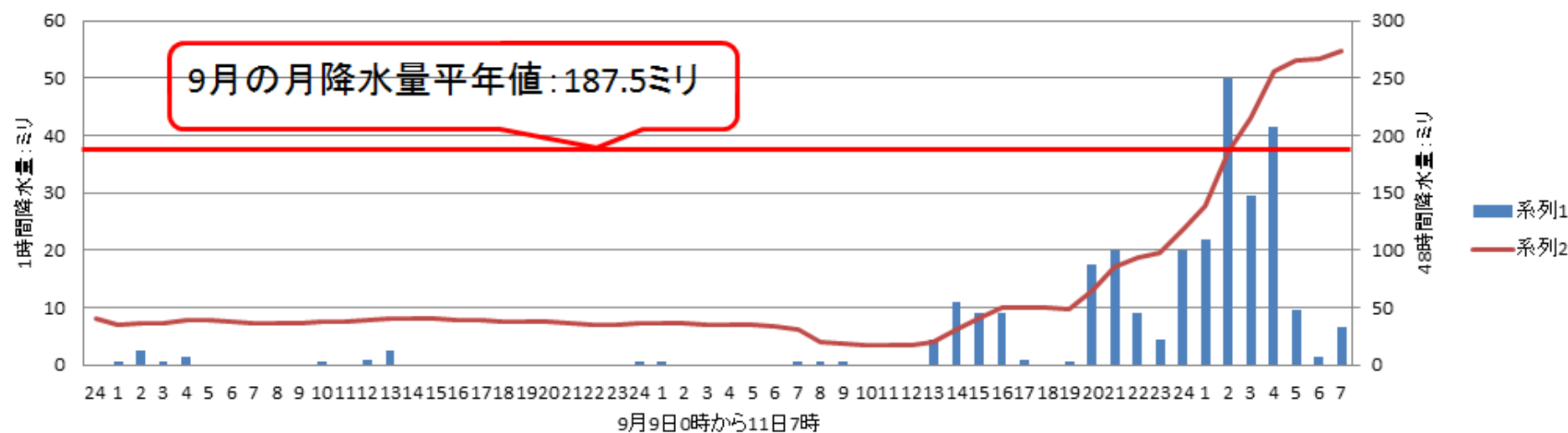
今後、気象台が発表する最新の気象情報をご利用ください。
(天気図: <http://www.jma.go.jp/jp/g3/index.html>)
(レーダー: <http://www.jma.go.jp/jp/radnowc/>)

アメダス降水量 9日0時～11日2時

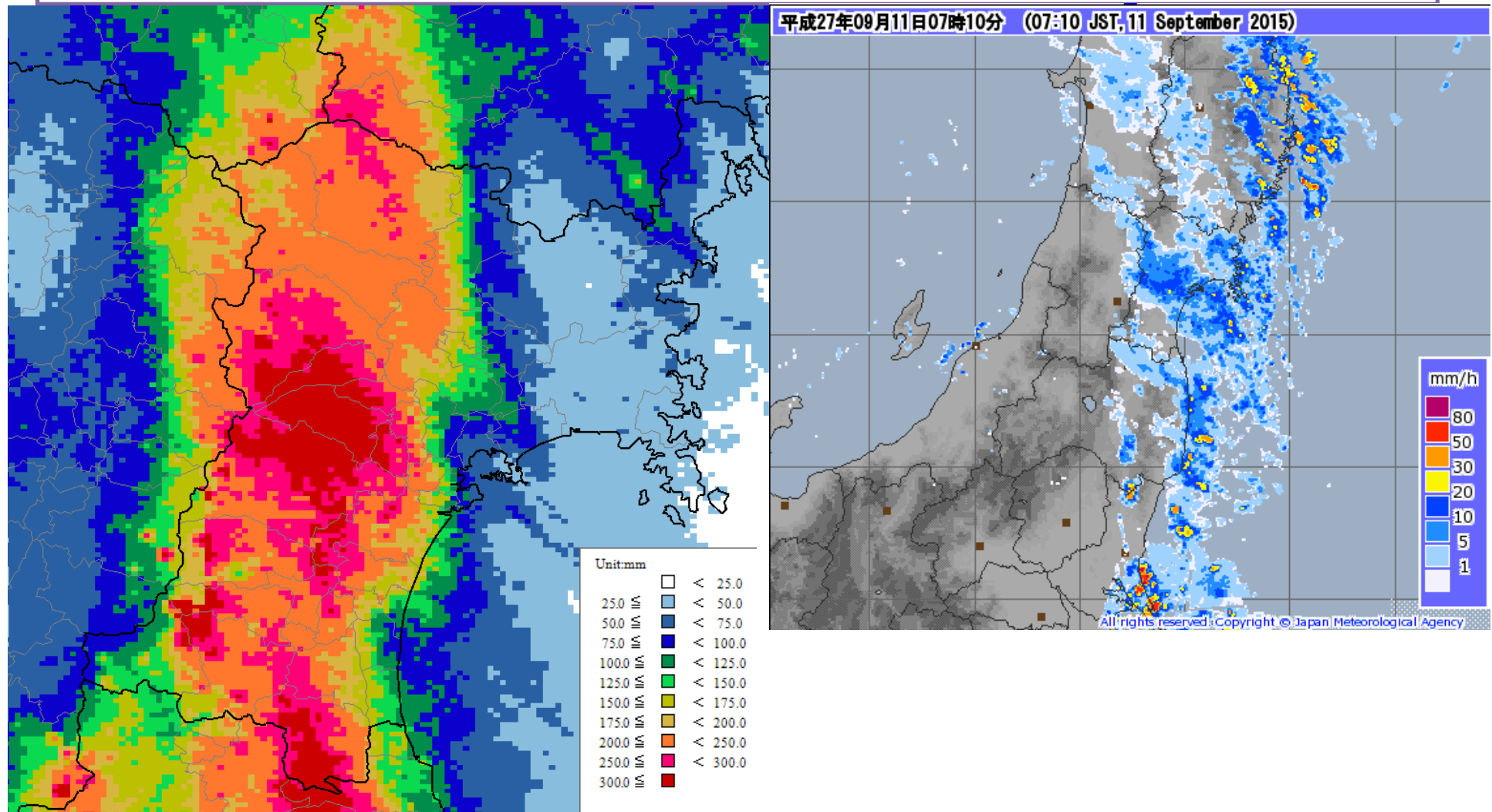
丸森町筆甫



仙台市



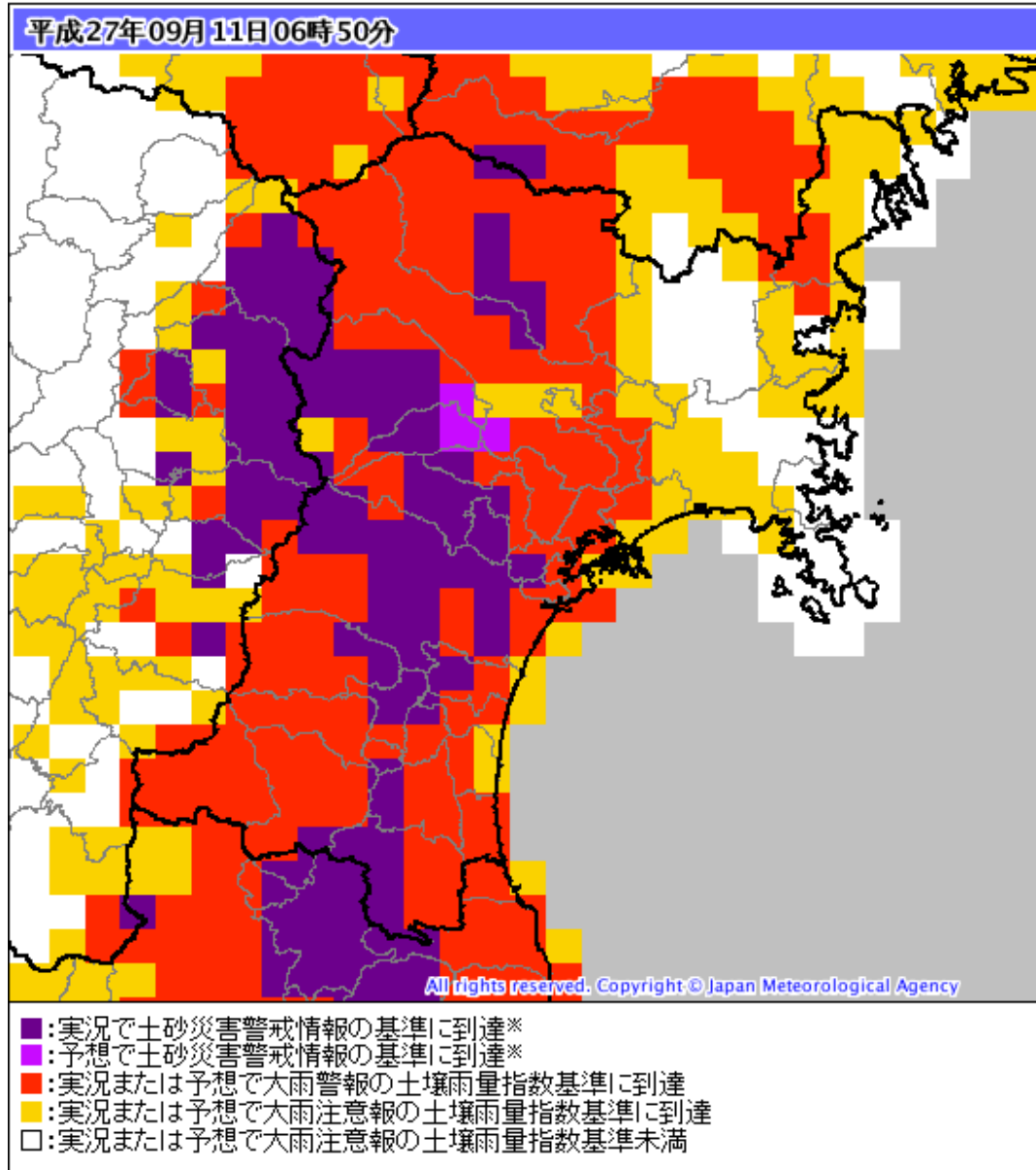
降水実況(解析雨量及びレーダー降水強度)



解析雨量 11日7時までの48時間積算

レーダー降水強度
11日7時10分

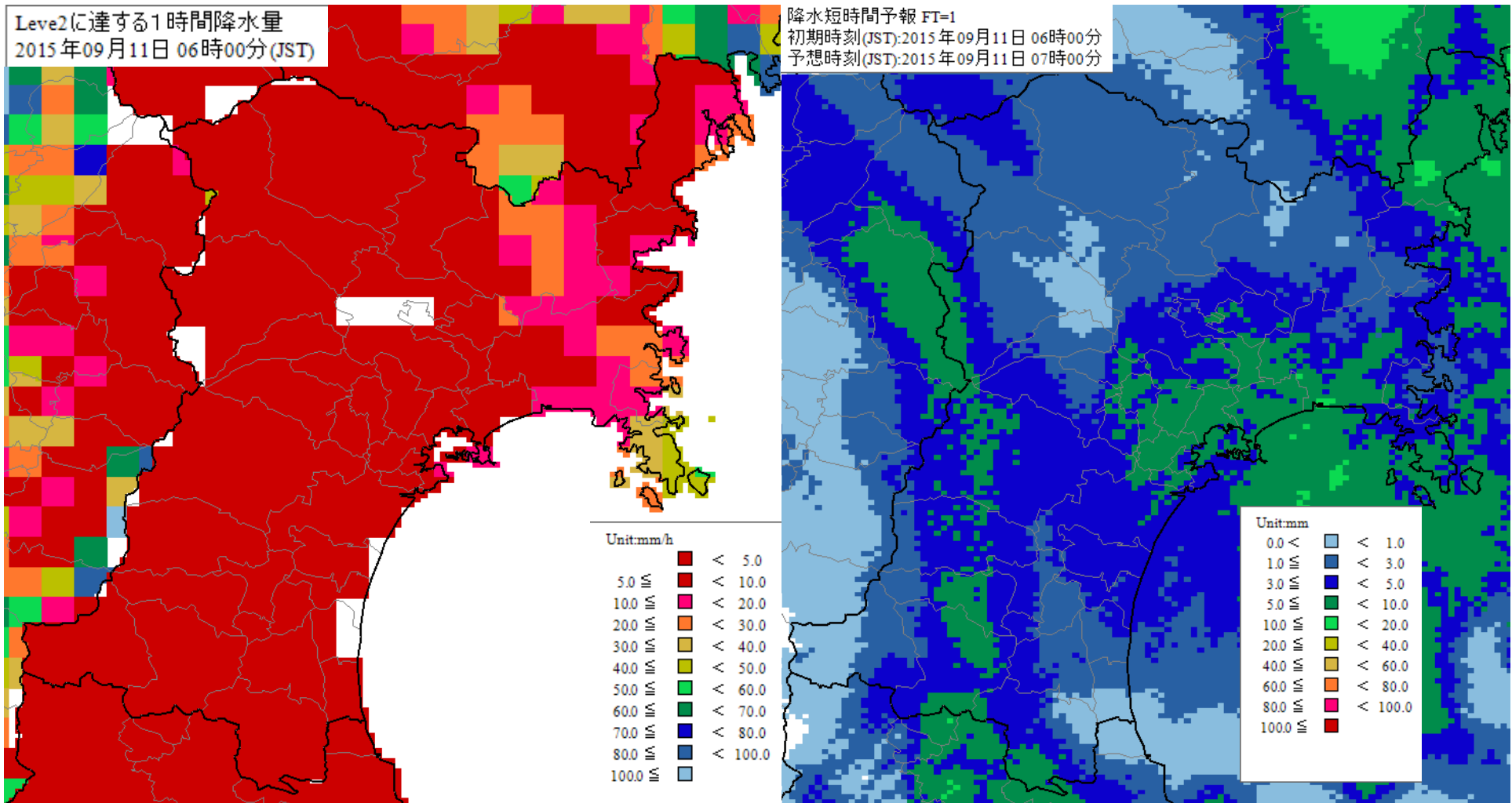
土砂災害警戒メッシュ情報 十一月六時五〇分



土砂災害警戒情報発表中

- 仙台市東部
- 仙台市西部
- 石巻市
- 塩竈市
- 気仙沼市
- 白石市
- 名取市
- 角田市
- 多賀城市
- 岩沼市
- 登米市
- 栗原市東部
- 栗原市西部
- 東松島市
- 大崎市東部
- 大崎市西部
- 蔵王町
- 七ヶ宿町
- 大河原町
- 村田町
- 柴田町
- 川崎町
- 丸森町
- 亘理町
- 山元町
- 松島町
- 七ヶ浜町
- 利府町
- 大和町東部
- 大和町西部
- 大郷町
- 富谷町
- 大衡村
- 色麻町
- 加美町
- 涌谷町
- 美里町

あと何ミリ降れば大雨警報(土砂災害)の基準を超えるかと降水短時間予報での1時間雨量予想 (11日6時:ほとんどの地域で既に超えているか余裕がなく、午前中は降り続く予想)



今後の見通し

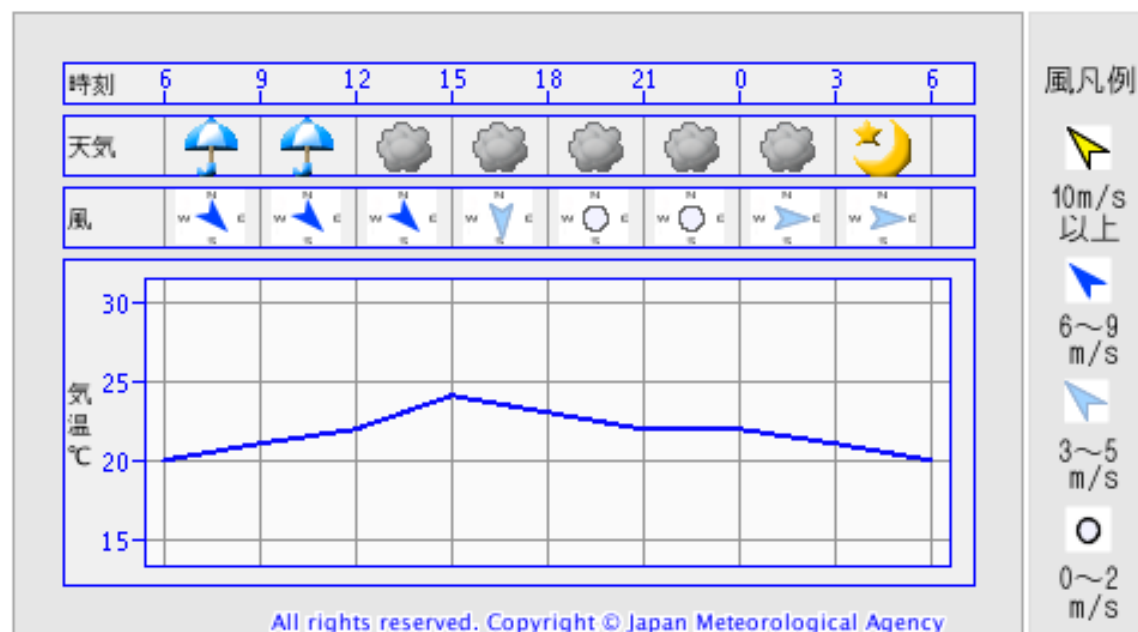
宮城県では、これまでに経験したことのないような大雨となっており、11日朝にかけて雷を伴った非常に激しい雨が降る見込みです。特別警報の解除については、雨の降り方を見ながら、解除できる市町村から順次解除するつもりですが、全ての市町村の特別警報については、11日夕方ぐらいまでかかる可能性が大きいです。

＜雨の予想＞ 12日06時までの 雨量予想
宮城県の多い所
1時間雨量：60ミリ
24時間雨量：150ミリ

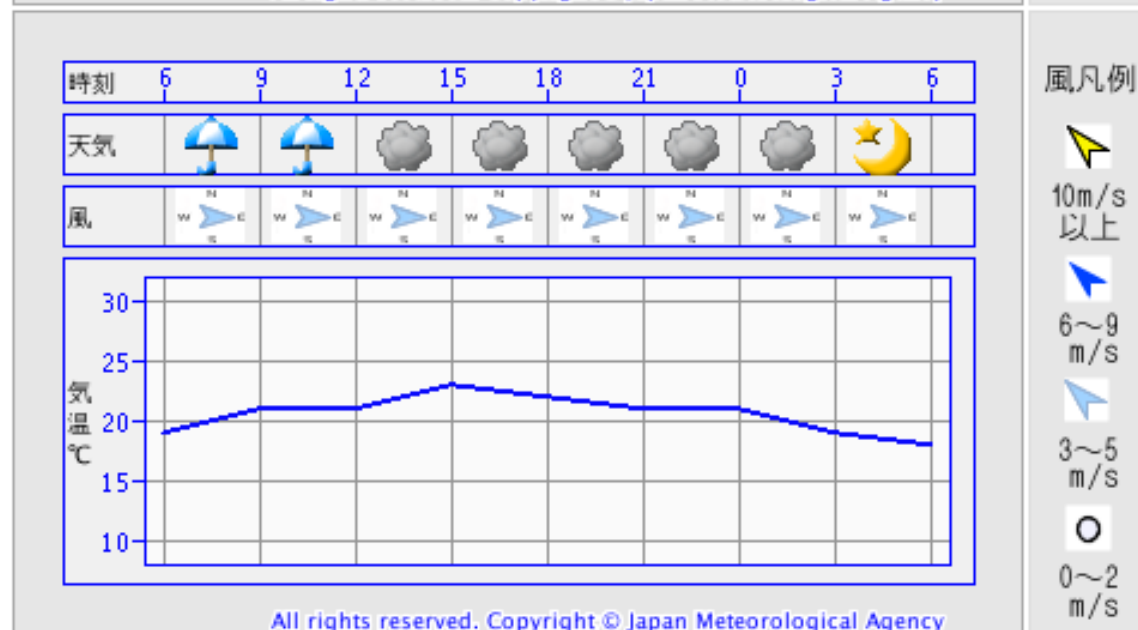
重大な災害が起こるおそれが著しく高まっています。
最大級の警戒をしてください。

今後、気象台が発表する最新の気象情報をご利用ください。
(予想天気図：<http://www.jma.go.jp/jp/g3/wc24h.html>)
(気象情報(雨の見通しなど)：<http://www.jma.go.jp/jp/kishojocho/>)

宮城県東部
【気温:仙台】



宮城県西部
【気温:白石】



風凡例



10m/s
以上



6~9
m/s



3~5
m/s



0~2
m/s

風凡例



10m/s
以上



6~9
m/s



3~5
m/s



0~2
m/s

今後の予想を含めた最新の情報は、以下からご利用ください。

○気象警報・注意報(大雨,洪水,暴風(雪),波浪,高潮,大雪などによる、災害のおそれを警告・注意する)
<http://www.jma.go.jp/jp/warn/>

○各地の気象情報(気象概況や大雨の見通し)
<http://www.jma.go.jp/jp/kishojoho/>

○指定河川洪水予報(国や自治体の管理する主な河川のはん濫の危険度を予測)
<http://www.jma.go.jp/jp/flood/>

○土砂災害警戒情報(避難勧告等の応急対応が必要な土砂災害への警戒を呼びかける)
<http://www.jma.go.jp/jp/dosha/>

○土砂災害警戒判定メッシュ情報(土砂災害の危険度を5kmメッシュで表示)
<http://www.jma.go.jp/jp/doshamesh/>

○最新の気象データ(高解像度降水ナウキャスト、解析雨量・降水短時間予報、雨や風の観測データ)
<http://www.jma.go.jp/jp/highresorad/>
<http://www.jma.go.jp/jp/radnowc/>
<http://www.jma.go.jp/jp/radame/>
http://www.data.jma.go.jp/obd/stats/data/mdrr/pre_rct/index24_rct.html
http://www.data.jma.go.jp/obd/stats/data/mdrr/wind_rct/index_mxwsp.html

雨を要因とする特別警報の指標

- 以下①又は②いずれかを満たすと予想され、かつ、
- 更に雨が降り続くと予想される場合に、大雨特別警報を発表します。

① 48時間降水量及び土壌雨量指数*1において、50年に一度の値以上となった5km格子が、共に府県程度の広がりの範囲内で50格子以上出現。

② 3時間降水量及び土壌雨量指数*1において、50年に一度の値以上となった5km格子が、共に府県程度の広がりの範囲内で10格子以上出現（ただし、3時間降水量が150mm*2以上となった格子のみをカウント対象とする）。

土壌雨量指数*1：降った雨が地下の土壌中に貯まっている状態を表す値。この値が大きいほど、土砂災害発生の危険性が高い。

3時間降水量150mm *2：1時間50mmの雨（滝のようにゴーゴー降る、非常に激しい雨）が3時間続くことに相当。

「50年に一度の値」とは？

気象庁は、平成3年以降の観測データを用いて、50年に一回程度の頻度で発生すると推定される降水量及び土壌雨量指数の値「50年に一度の値」を求め、これを大雨特別警報に用いています。過去50年の間に実際に観測された値の最大値というわけではありません。

この「50年に一度の値」は、日本全国を5km四方に区切った領域（「格子」と呼びます）ごとに算出してあります。格子ごとに算出した値を次頁以降に図示します。この値は毎年更新します。

予想される大雨により「50年に一度の値」以上となる格子がいくつ出現するかを、大雨特別警報の指標としてしています。このため、ひとつの格子の「50年に一度の値」の大小が特別警報の発表判断に大きく影響するものではないことにご留意ください。府県程度の広がり領域を大まかに見て、どの程度の大雨で特別警報になるのかをイメージして下さい。

雨に関する各市町村の50年に一度の値一覧

平成27年6月24日現在

注1) 略語の意味は右のとおり。R48:48時間降水量(mm)、R03:3時間降水量(mm)、SWI: 土壌雨量指数 (Soil Water Index)。

注2) 「50年に一度の値」の欄の値は、各市町村にかかる5km格子の50年に一度の値の平均値をとったものである。

注3) R48、R03、SWIいずれについても、50年に一度の値は統計値であり、一の位の大小まで厳密に評価する意味は無い。

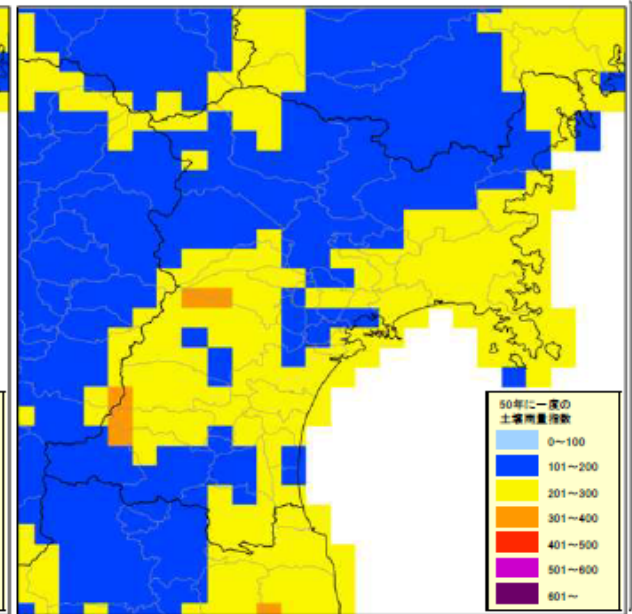
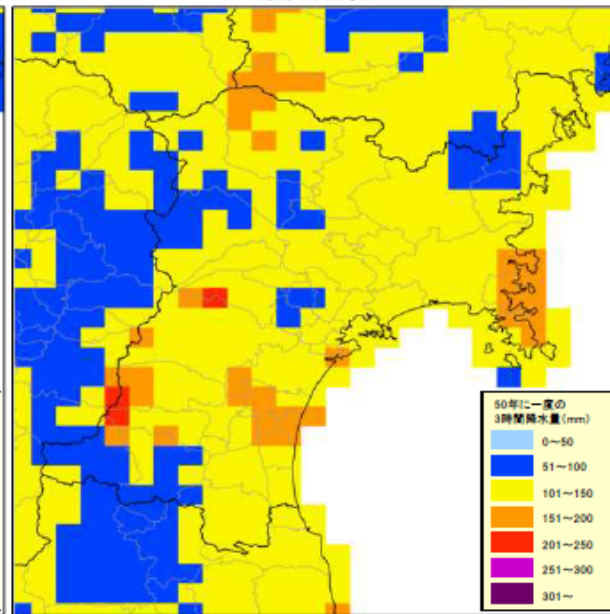
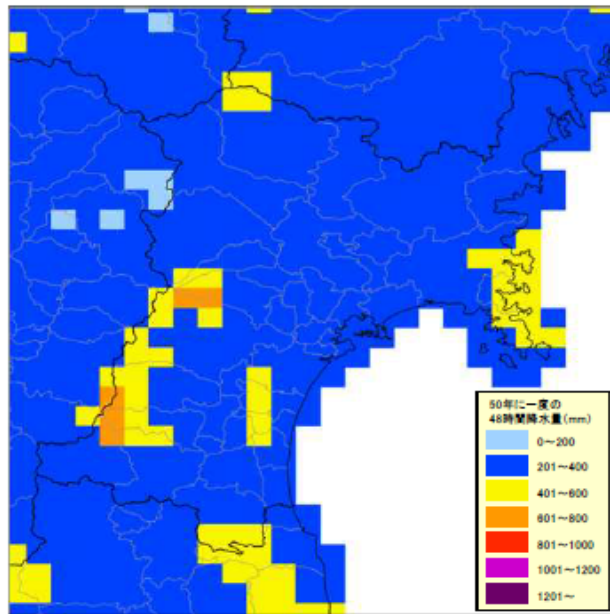
注4) 特別警報は、府県程度の広がりや50年に一度の値となる現象を対象。個々の市町村で50年に一度の値となることのみで特別警報となるわけではないことに留意。

注5) 特別警報の判定に用いるR03の値は、3時間降水量が150mm以上となった格子のみをカウント対象とする。

地域					50年に一度の値		
都道府県	府県予報区	一次細分区域	市町村等を まとめた区域	二次細分区域	R48	R03	SWI
宮城県	宮城県	東部	東部仙台	仙台市東部	344	132	218
宮城県	宮城県	東部	東部仙台	塩竈市	344	132	217
宮城県	宮城県	東部	東部仙台	名取市	377	154	235
宮城県	宮城県	東部	東部仙台	多賀城市	340	139	214
宮城県	宮城県	東部	東部仙台	岩沼市	377	159	235
宮城県	宮城県	東部	東部仙台	亶理町	345	146	216
宮城県	宮城県	東部	東部仙台	山元町	349	135	214
宮城県	宮城県	東部	東部仙台	松島町	299	116	202
宮城県	宮城県	東部	東部仙台	七ヶ浜町	344	139	217
宮城県	宮城県	東部	東部仙台	利府町	293	120	198
宮城県	宮城県	東部	東部仙台	大和町東部	294	105	199
宮城県	宮城県	東部	東部仙台	大郷町	291	111	199
宮城県	宮城県	東部	東部仙台	富谷町	293	102	196
宮城県	宮城県	東部	石巻地域	石巻市	372	134	235
宮城県	宮城県	東部	石巻地域	東松島市	328	120	213
宮城県	宮城県	東部	石巻地域	女川町	410	156	259
宮城県	宮城県	東部	東部大崎	大崎市東部	285	108	196
宮城県	宮城県	東部	東部大崎	涌谷町	310	105	207
宮城県	宮城県	東部	東部大崎	美里町	307	111	206
宮城県	宮城県	東部	気仙沼地域	気仙沼市	298	107	201
宮城県	宮城県	東部	気仙沼地域	南三陸町	339	116	217
宮城県	宮城県	東部	東部仙南	角田市	328	130	207
宮城県	宮城県	東部	東部仙南	大河原町	319	118	200
宮城県	宮城県	東部	東部仙南	村田町	342	126	214
宮城県	宮城県	東部	東部仙南	柴田町	360	141	227
宮城県	宮城県	東部	東部仙南	丸森町	366	123	218
宮城県	宮城県	東部	登米・東部栗原	登米市	289	108	196
宮城県	宮城県	東部	登米・東部栗原	栗原市東部	261	111	184
宮城県	宮城県	西部	西部仙台	仙台市西部	386	126	225
宮城県	宮城県	西部	西部仙台	大和町西部	411	131	236
宮城県	宮城県	西部	西部仙台	大衡村	316	115	206
宮城県	宮城県	西部	西部仙南	白石市	348	114	208
宮城県	宮城県	西部	西部仙南	蔵王町	459	143	251
宮城県	宮城県	西部	西部仙南	七ヶ宿町	336	113	203
宮城県	宮城県	西部	西部仙南	川崎町	444	146	247
宮城県	宮城県	西部	西部大崎	大崎市西部	269	109	184
宮城県	宮城県	西部	西部大崎	色麻町	347	127	214
宮城県	宮城県	西部	西部大崎	加美町	285	104	184
宮城県	宮城県	西部	西部栗原	栗原市西部	290	131	196

50年に一度の48時間降水量 50年に一度の3時間降水量 50年に一度の土壌雨量指数

宮城県



防災気象情報の効果的な活用（大雨の場合）

大雨

約1日程度前
大雨の可能性が
高くなる



半日～数時間前
大雨始まる



強さ増す



数時間前
～2時間程度前



大雨が一層
激しくなる



広い範囲で
数十年に一度の
大雨

気象庁の情報

大雨に
関する
気象情報

大雨
注意報

大雨警報

大雨
特別警報

記録的短時間大雨情報
土砂災害警戒情報

市町村の対応

- ・担当職員の連絡態勢確立
- ・気象情報や雨量の状況を収集

- ・注意呼びかけ
- ・警戒すべき区域の巡回

- ・警報の住民への周知
- ・避難場所の準備・開設
- ・必要地域に避難準備情報
- ・応急対応態勢確立

- ・必要地域に避難勧告
- ・避難の呼びかけ
- ・必要地域に避難指示

- ・特別警報が発表され非常に危険な状況であることの住民への周知
- ・直ちに最善を尽くして身を守るよう住民に呼びかけ

住民の行動

気象情報・空の変化に注意



Point

備えは大丈夫？



- ・周りより低い場所など、危険箇所を把握
- ・避難場所や避難ルートを確認しておく

最新の情報に注意して、災害に備えた早めの準備を
雨・風の影響を受けやすい地区、避難困難者は早めの行動を



- ・気象情報や外の様子に注意
- ・非常用品や避難場所、避難ルートを確認
- ・窓や雨戸など家の外の点検

自治体が発表する避難に関する情報に留意し、必要に応じ速やかに避難



Point

特別警報が発表
されていなくても
早め早めの行動を！



直ちに地元市町村の避難情報に従う等適切な行動を
避難場所へ避難するか、外出することが危険な場合は、
家の中でも2階などの安全な場所にとどまる



「住居の位置」や「住居の構造」、
「既に浸水が生じている状況なのか否か」
によって「自宅外避難」の必要性は異なりますので、冷静な判断が重要です。
災害から命を守ることができる行動を
考えておきましょう。

東北地方整備局 直轄国道の被災状況【概要】

◆事前通行規制 3箇所

- ①国道48号 宮城県仙台市青葉区作並 ~ 山形県東根市関山 L=15.3km
- ②国道49号 福島県いわき市好間町 ~ いわき市三和町 L=4.5km
- ③湯沢横手道路 秋田県湯沢市 三関IC ~ 湯沢IC L=4.1km (5:20 ~)

◆全面通行止 6箇所

(1) 土砂崩落 1箇所

- ①国道 4号 宮城県栗原市下宮野

(2) 路面冠水 5箇所

- ①国道 4号 宮城県栗原市小山田
- ②国道 4号 宮城県大崎市蟻ヶ袋
- ③国道 4号 宮城県大和町
- ④国道 4号 宮城県仙台市太白区越路
- ⑤国道45号 宮城県仙台市宮城野区扇町



**【防災情報】北上川下流河川事務所
災害対策情報（第10報）
＜鳴瀬川水系善川で越水が発生＞**

北上川下流河川事務所では、前線に伴う降雨の影響により、「災害対策支部（河川・非常体制）」、「災害対策支部（砂防・警戒体制）」を設置して警戒にあたりましたが、平成27年9月11日5時36分頃から鳴瀬川水系善川左岸0.3k付近（黒川郡大和町落合檜和田地内）で越水が発生しました。詳細については現在確認中です。
なお、その他の観測所においても水位の上昇が予想されますので、今後の情報に注意をお願いします。

1. 排水ポンプ車対応状況

排水ポンプ車(60m³/分)1台 百間堀排水樋管 (大崎市三本木地内)

2. リエゾン派遣状況

※リエゾン:災害対策現地情報連絡員

- ・大和町へ2名派遣 9月11日0時00分
- ・富谷町へ2名派遣 9月11日0時40分
- ・大崎市へ2名派遣 9月11日3時00分
- ・涌谷町へ2名派遣 9月11日4時00分

3. 北上川下流河川事務所の体制

- ・災害対策支部（風水害）注意体制を設置 9月10日 15時30分
- ・災害対策支部（砂防）注意体制を設置 9月10日 16時15分
- ・災害対策支部（風水害）警戒体制に移行 9月10日 16時30分
- ・災害対策支部（砂防）警戒体制に移行 9月10日 20時00分
- ・災害対策支部（風水害）非常体制に移行 9月11日 0時40分

4. 水位の状況

【基準水位超過観測所】 6時00分現在

はん濫危険水位(レベル4)	新田橋(鳴瀬川水系竹林川)、落合(鳴瀬川水系吉田川)、野田藩(鳴瀬川水系鳴瀬川)、三本木橋(鳴瀬川水系鳴瀬川)、粕川(鳴瀬川水系吉田川)
避難判断水位(レベル3)	
はん濫注意水位(レベル2)	涌谷(北上川水系江合川)、鹿島台(鳴瀬川水系鳴瀬川)、下中ノ目(鳴瀬川水系鳴瀬川)、下谷地(北上川水系江合川)、荒葎(北上川水系江合川)、鹿島台(鳴瀬川水系吉田川)
水防団待機水位(レベル1)	短台(北上川水系江合川)

河川名	鳴瀬川水系吉田川			鳴瀬川水系竹林川
	落合 (黒川郡大和町)	粕川 (黒川郡大和町)	鹿島台 (松島町)	新田橋 (黒川郡富谷町)
水位観測所名				
はん濫危険水位	7.30m	8.20m	7.90m	2.90m
避難判断水位	6.80m	8.00m	7.40m	2.30m
はん濫注意水位	5.00m	5.70m	5.80m	1.80m
水防団待機水位	4.00m	4.00m	4.00m	1.30m
4時00分	8.43↑	7.92↑	4.95↑	4.02↑
5時00分	8.32↑	8.60↑	5.89↑	3.75↓
6時00分	○8.88↑	○9.03↑	○6.83↑	○3.35↓

河川名	鳴瀬川水系鳴瀬川			
水位観測所名	野田橋 (大崎市)	下中の目 (大崎市)	三本木橋 (大崎市)	鹿島台 (松島町)
はん濫危険水位	6.70m	7.80m	6.40m	8.50m
避難判断水位	6.40m	—	6.00m	7.90m
はん濫注意水位	4.50m	5.50m	5.00m	5.50m
水防団待機水位	4.00m	4.00m	4.00m	4.50m
4時00分	6.15 ↑	7.07 ↑	6.88 ↑	6.08 ↑
5時00分	6.60 ↑	7.23 ↑	6.74 ↓	6.81 ↑
6時00分	○6.70 ↑	○7.15 ↓	○6.50 ↓	○7.58 ↑

河川名	北上川水系江合川			
水位観測所名	涌谷 (涌谷町)	下谷地 (大崎市)	荒雄 (大崎市)	短台 (石巻市)
はん濫危険水位	5.80m	4.00m	4.80m	4.90m
避難判断水位	5.50m	3.50m	4.50m	—
はん濫注意水位	4.20m	2.40m	3.10m	3.50m
水防団待機水位	3.20m	1.00m	2.50m	2.00m
4時00分	3.93 ↑	2.68 ↑	3.74 ↑	2.09 ↑
5時00分	4.26 ↑	3.34 ↑	4.08 ↑	2.32 ↑
6時00分	○4.65 ↑	○3.90 ↑	○4.26 ↑	○2.55 ↑

【基準水位の概観】
○はん濫危険水位（レベル4）：洪水被害の恐れのある水位
○避難判断水位（レベル3）：はん濫危険水位から避難に必要な時間を差し引いた水位
避難勧告等の判断の目安
○はん濫注意水位（レベル2）：水防団出動の目安。また、出水時の河川管理運搬出動の目安
○水防団待機水位（レベル1）：水防団や河川管理運搬を準備する目安

5. 排水機場の稼働状況

6時00分現在

水系名	河川名	名称	場所	稼働状況
鳴瀬川	多田川	大江川排水機場	大崎市古川米袋	排水中
鳴瀬川	多田川	三本木排水機場	大崎市三本木	排水中
鳴瀬川	鳴瀬川	師山排水機場	大崎市古川師山	排水中
鳴瀬川	鳴瀬川	館根五郎排水機場	大崎市松山次橋	排水中
鳴瀬川	鳴瀬川	船越排水機場	大崎市鹿島台	排水中
鳴瀬川	鞍坪川	鞍坪排水機場	東松島市西福田	排水中

6. 今後の見通し

新たな情報が入り次第、お知らせいたします。
ご家庭のテレビ（NHK データ放送）でも河川情報がご覧になれます。
今後の気象情報、河川情報にご注意下さい。

管内の情報は次のURLからご覧になれます。

○北上川下流河川事務所Webサイト

ホームページアドレス【 <http://thr.mlit.go.jp/karyuu/> 】

<<発表記者会：石巻記者クラブ、古川記者クラブ>>

問い合わせ先



国土交通省 東北地方整備局 北上川下流河川事務所
宮城県石巻市蛇田字新下沼80
電話：0225-95-0194（代表）

副所長 佐藤 正明（内線205）

防災情報課長 塚田 英之（内線281）

情報連絡箋

東北電力(株)宮城支店

日時	平成27年9月11日(金)7時00分	連絡先	〔宮城支店〕 支店長, 副支店長, お客さま本部各統括リーダー 企画・総務統括リーダー 広報・地域交流統括リーダー
情報元	宮城支店電力ネットワーク本部(配電)		
件名	【9.11(金).7時現在】大雨の影響に伴う配電線供給支障状況について		

昨日からの大雨の影響により発生した、宮城県内の供給支障状況は以下のとおりです。

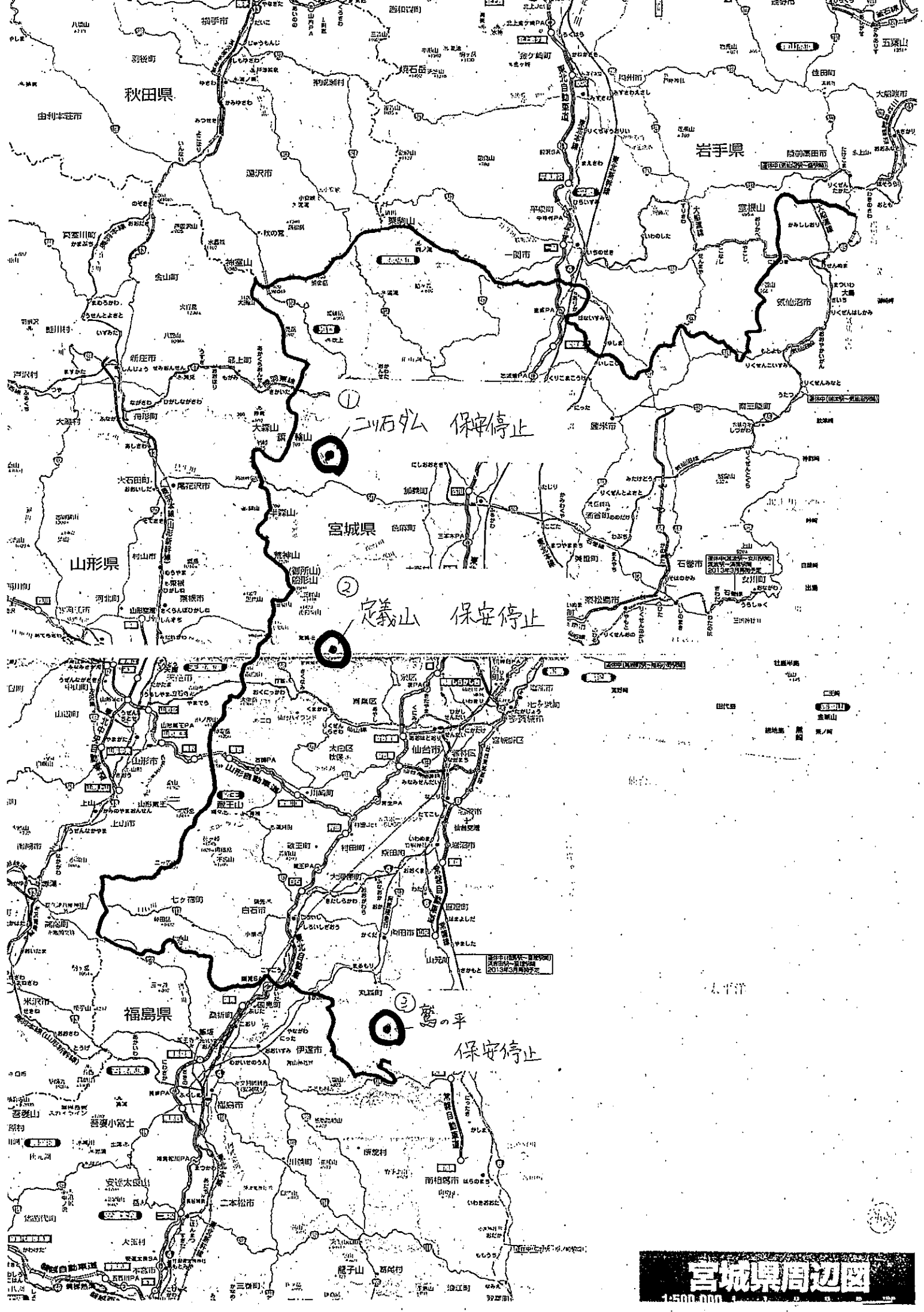
1. 供給支障状況について

主な地域	住所	発生原因	停止戸数	復旧見込み
①加美郡加美町	加美町宮崎字北	土砂崩れによる倒木等により、配電線設備に被害あり	1戸	本日午前中
②仙台市青葉区	青葉区大倉字久保, 大倉, 大倉字堤沢, 大倉字斎野神, 大倉上下, 大倉字赤坂, 大倉下道, 大倉字上下山神, 大倉字上下	砂崩れにより、配電線設備に被害あり	133戸	道路復旧状況等に合わせ復旧工事を進める (応急用高圧電源車での仮送電を検討中)
③伊具郡丸森町	丸森町筆甫字鷺ノ平上, 筆甫字鷺の平下, 筆甫, 筆甫字鷺の平東, 筆甫字鷺平, 筆甫字鷺の平上, 筆甫字鷺の平中	土砂崩れによる倒木等により、配電線設備に被害あり	18戸	道路復旧状況等に合わせ復旧工事を進める
計			152戸	

2. 復旧見込みについて

大雨の影響で冠水や道路被害等があり、被害のあった配電設備まで到着できない状況となっていることから、現地到着が可能となり次第、配電設備の改修工事に着手する計画としている。

以上



① 二石山 保安停止

② 定義山 保安停止

③ 鷹の平 保安停止