

## 第79回宮城県災害対策本部会議

平成23年5月30日10時00分

### 1 災害の概況

- (1) 発生日時 平成23年3月11日 14時46分頃  
(2) 震央地名 三陸沖（北緯38.0度，東経142.9度 牡鹿半島の東約130km）  
(3) 震源の深さ 約24km  
(4) 規模 マグニチュード9.0  
(5) 最大震度 震度7（栗原市）  
(6) 津波 7.7m（石巻市鮎川） 7.2m（仙台港）  
痕跡等から推定した津波の高さ（平成23年4月5日仙台管区気象台発表）  
※参考：「東北地方太平洋沖地震津波合同調査グループ」による推定  
南三陸町志津川 15.9m 女川漁港 14.8m 南三陸町歌津 14.7m

### 2 被害の状況（余震による被害を含む）

#### (1) 人的被害（詳細裏面）

死者	9,013人
行方不明者	5,196人
重傷	354人
軽傷（その他を含む）	3,105人

#### (2) 住家・非住家被害（詳細裏面）

全壊	69,224棟	（調査継続中）
半壊	25,284棟	（調査継続中）
一部破損	32,467棟	（調査継続中）
床上浸水	125棟	（調査継続中）
床下浸水	42棟	（調査継続中）
非住家被害	15,943棟	（調査継続中）

#### (3) 避難所・避難者数（詳細裏面）

避難所	397施設
避難者	26,621人

#### (4) ライフライン

裏面のとおり

#### (5) 各部局所管施設等の被害額（暫定値）※最新の情報は別添の各部局資料参照

総務部関係被害	1,942,000	（調査継続中）
震災復興・企画部関係被害	56,124,000	（調査継続中）
環境生活部関係被害	11,019,122	（調査継続中）
保健福祉部関係被害	32,455,727	（調査継続中）
経済商工観光部関係被害	761,300,000	（調査継続中）
農林水産部関係被害	1,145,663,844	（調査継続中）
土木部関係被害	485,155,000	（調査継続中）
企業局関係被害	2,537,096	（調査継続中）
教育委員会関係被害	108,409,713	（調査継続中）

計 2,604,606,502 千円

### 3 各部局の被害状況

別添のとおり

市町村	人的被害										住家被害										ライフライン復旧状況(津波で流出した地域を除く)				避難所状況		火災状況		その他		報告日時
	死者		行方不明者		重傷	軽傷	その他		全壊	半壊	一部損壊	床上浸水	床下浸水	非住家被害	電気	都市ガス	水道	避難所数	避難者数	火災発生件数	その他										
	人	人	人	人	人	人	人	棟	棟	棟	棟	棟	棟	棟	棟	棟	棟	棟	棟	人	人	人	人	人	人	人	人	人	人		
仙台市	699	180	274	1,989	0	9,877	8,227	7,083	調査中	調査中	調査中	調査中	調査中	調査中	復旧	復旧	復旧	19	1,655	35	調査中	沿岸部及び河口部	5/27 17:00								
石巻市	3,025	2,770	調査中	調査中	調査中	28,000	調査中	調査中	調査中	調査中	調査中	調査中	調査中	調査中	復旧	一部復旧	一部復旧	100	7,580	2	調査中	北浜・真山通・海岸通・港町・2浦戸	5/23 21:00								
塩竈市	21	1	2	8	調査中	386	1,217	1,598	調査中	調査中	調査中	調査中	調査中	調査中	復旧	一部復旧	一部復旧	4	104	0	調査中	沿岸部	5/26 15:30								
気仙沼市	957	536	調査中	調査中	調査中	8,383	1,861	428	調査中	調査中	調査中	調査中	調査中	調査中	復旧	一部復旧	一部復旧	62	3,862	0	調査中	沿岸部	5/27 16:00								
白石市	1	0	0	18	0	37	287	1,052	0	0	0	0	0	0	被害なし	被害なし	復旧	1	29	0	調査中	沿岸部	5/26 6:00								
名取市	907	124	調査中	調査中	調査中	2,676	750	3,839	調査中	調査中	調査中	調査中	調査中	調査中	復旧	復旧	復旧	9	650	0	調査中	12階上、下階田	5/28 16:00								
角田市	0	0	0	4	0	10	76	327	0	0	0	0	0	0	被害なし	被害なし	復旧	2	61	0	調査中	阿武隈堤防法面崩壊	5/28 16:00								
多賀城市	186	1	調査中	調査中	調査中	1,500	3,000	調査中	調査中	調査中	調査中	調査中	調査中	調査中	復旧	復旧	復旧	3	804	19	調査中	町前・桜木・八幡・明月宮内・米代・鶴ヶ谷	5/27 9:00								
岩沼市	180	3	調査中	調査中	調査中	692	1,031	1,008	調査中	調査中	調査中	調査中	調査中	調査中	復旧	復旧	復旧	1	82	0	調査中	東部地区 玉浦地区	5/27 16:00								
登米市	0	6	11	40	調査中	133	151	630	調査中	調査中	調査中	調査中	調査中	調査中	被害なし	被害なし	復旧	11	610	0	調査中	調査中	5/16 16:00								
栗原市	0	0	6	544	0	45	154	1,905	0	3	3	3	3	3	被害なし	被害なし	復旧	6	218	0	調査中	若柳・高瀬水金成	5/26 13:00								
東松島市	1,038	257	調査中	調査中	調査中	4,791	4,410	1,032	調査中	調査中	調査中	調査中	調査中	調査中	復旧	一部復旧	一部復旧	47	2,158	0	調査中	太平洋沿岸	5/29 18:00								
大崎市	4	0	28	147	0	274	397	3,515	調査中	調査中	調査中	調査中	調査中	調査中	復旧	復旧	復旧	45	1,040	3	調査中	田尻、古川	5/26 17:30								
蔵王町	0	0	0	0	0	12	45	572	0	0	0	0	0	0	被害なし	被害なし	復旧	7	137	0	調査中	なし	5/19 16:00								
七ヶ宿町	0	0	0	0	0	0	0	0	0	0	0	0	0	0	被害なし	被害なし	復旧	1	0	0	調査中	なし	5/13 16:00								
大河原町	0	0	0	0	1	9	86	518	0	0	0	0	0	0	被害なし	被害なし	復旧	0	0	0	調査中	なし	5/26 16:00								
村田町	0	0	0	1	0	8	76	335	0	0	0	0	0	0	被害なし	被害なし	復旧	0	0	1	調査中	宇野地区中心部	5/26 17:00								
柴田町	2	0	3	1	調査中	13	71	403	0	0	0	0	0	0	復旧	復旧	復旧	1	69	0	調査中	なし	5/22 12:00								
川崎町	0	0	0	0	3	0	8	300	0	0	0	0	0	0	被害なし	被害なし	復旧	9	158	0	調査中	小野地区	5/29 8:00								
丸森町	0	0	0	0	0	1	16	465	0	0	0	0	0	0	被害なし	被害なし	復旧	1	91	0	調査中	なし	5/24 18:30								
豆理町	254	14	1	調査中	43	2,369	823	633	調査中	調査中	調査中	調査中	調査中	調査中	復旧	一部復旧	一部復旧	5	803	2	調査中	荒浜・吉田東部地区	5/27 15:00								
山元町	671	64	9	81	調査中	2,103	939	888	調査中	調査中	調査中	調査中	調査中	調査中	復旧	一部復旧	一部復旧	5	794	0	調査中	沿岸部	5/29 15:00								
松島町	2	2	3	34	0	103	390	368	94	28	調査中	調査中	調査中	調査中	復旧	一部復旧	一部復旧	3	153	0	調査中	松島海岸地区	5/17 18:00								
七ヶ浜町	65	7	調査中	調査中	調査中	667	381	595	調査中	調査中	調査中	調査中	調査中	調査中	復旧	復旧	復旧	2	412	0	調査中	調査中	5/27 18:00								
利府町	1	2	1	0	調査中	12	84	200	31	8	調査中	調査中	調査中	調査中	復旧	復旧	復旧	0	0	0	調査中	須賀地区	5/23 16:30								
大和町	0	0	0	4	0	35	109	275	0	0	0	0	0	0	復旧	復旧	復旧	0	0	0	調査中	なし	5/27 13:00								
大畑町	1	0	1	4	1	33	94	424	0	0	0	0	0	0	被害なし	被害なし	復旧	0	0	0	調査中	なし	5/24 16:30								
湯谷町	0	0	2	31	0	10	36	825	0	0	0	0	0	0	被害なし	被害なし	復旧	0	0	2	調査中	なし	5/27 23:00								
大衡村	0	1	0	4	0	0	1	58	0	0	0	0	0	0	被害なし	被害なし	復旧	0	0	0	調査中	なし	5/20 17:00								
色麻町	0	0	0	9	0	0	4	75	0	0	0	0	0	0	被害なし	被害なし	復旧	1	13	0	調査中	なし	5/26 18:00								
加美町	0	0	0	33	0	7	9	168	0	0	0	0	0	0	被害なし	被害なし	復旧	1	65	0	調査中	なし	5/29 12:00								
涌谷町	1	4	3	44	0	22	135	587	0	0	0	0	0	0	被害なし	被害なし	復旧	1	18	0	調査中	なし	5/27 15:00								
美里町	0	3	10	49	0	118	370	2,273	0	0	0	0	0	0	被害なし	被害なし	復旧	3	195	0	調査中	なし	5/25 18:00								
女川町	479	555	調査中	調査中	調査中	3,021	46	86	調査中	調査中	調査中	調査中	調査中	調査中	復旧	一部復旧	一部復旧	14	1,458	3	調査中	女川地区	5/29 11:00								
南三陸町	516	664	調査中	調査中	調査中	3,877	調査中	調査中	調査中	調査中	調査中	調査中	調査中	調査中	復旧	一部復旧	一部復旧	33	3,402	22	調査中	沿岸部	5/27 15:00								
計	9,013	5,196	354	3,055	50	69,224	25,284	32,467	125	42	15,943	42	15,943	42	被害なし	被害なし	一部復旧	397	26,921	397	調査中	一部復旧	22	沿岸部	5/27 15:00						

【宮城県の天気予報】 30日5時 発表

東部

今日(30日) 北の風 やや強く 日中 強く 海上 では 北の風 非常に強く 雨 所により 昼前 から 昼過ぎ 激しく 降る

明日(31日) 北の風 やや強く 後 東の風 海上 では 北の風 強く 晴れ 朝晩 くもり 海

今日(30日) 波 4メートル 後 7メートル

明日(31日) 波 6メートル 後 4メートル

西部

今日(30日) 北東の風 後 東の風 やや強く 雨 所により 昼前 から 昼過ぎ 激しく 降る

明日(31日) 西の風 後 東の風 晴れ 朝晩 くもり

気温 今日日中の最高気温	14度(仙台)
	13度(石巻)
明日朝の最低気温	14度(古川)
	13度(白石)
	10度(仙台)
	9度(石巻)
	7度(古川)
	8度(白石)

降水確率 (06-12)	90%(東部)
	90%(西部)
(12-18)	90%(東部)
	80%(西部)
(18-24)	50%(東部)
	50%(西部)
(00-06)	10%(東部)
	10%(西部)

【天気概況】

((宮城県では、30日夕方まで土砂災害に警戒して下さい。))

台風第2号から変わった低気圧が本州の南岸を北東へ進んでいます。

【宮城県】

宮城県は、雨の降っている所が多くなっています。

30日は、台風第2号から変わった低気圧や前線の影響により、雨の降る所が多いでしょう。

31日は、オホーツク海に中心を持つ高気圧に覆われるため晴れますが、湿った風の影響により、朝晩は曇るでしょう。

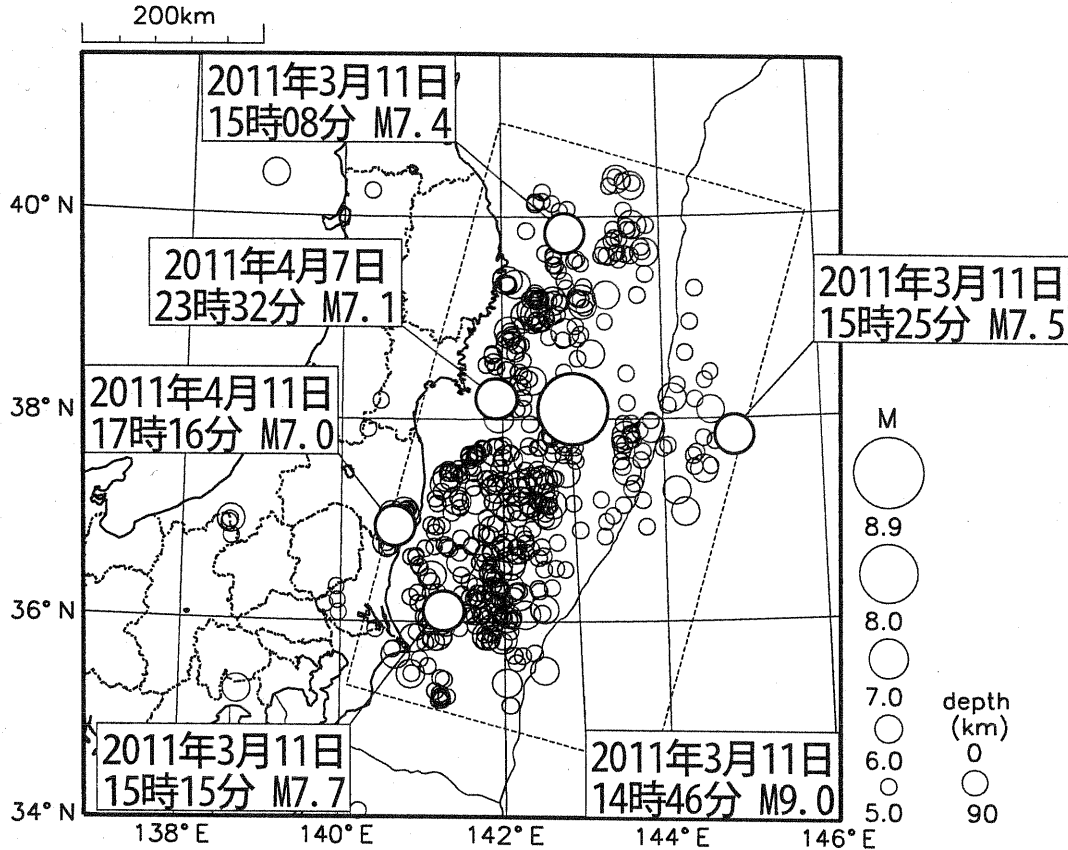
<天気変化等の留意点>

30日は、激しく雨の降る所があり、大雨となる見込みです。がけ崩れや低地の浸水、河川の増水やはん濫に警戒して下さい。また、30日朝から31日にかけて海上を中心に風が非常に強く、大しけとなるおそれがあります。暴風や高波に警戒して下さい。

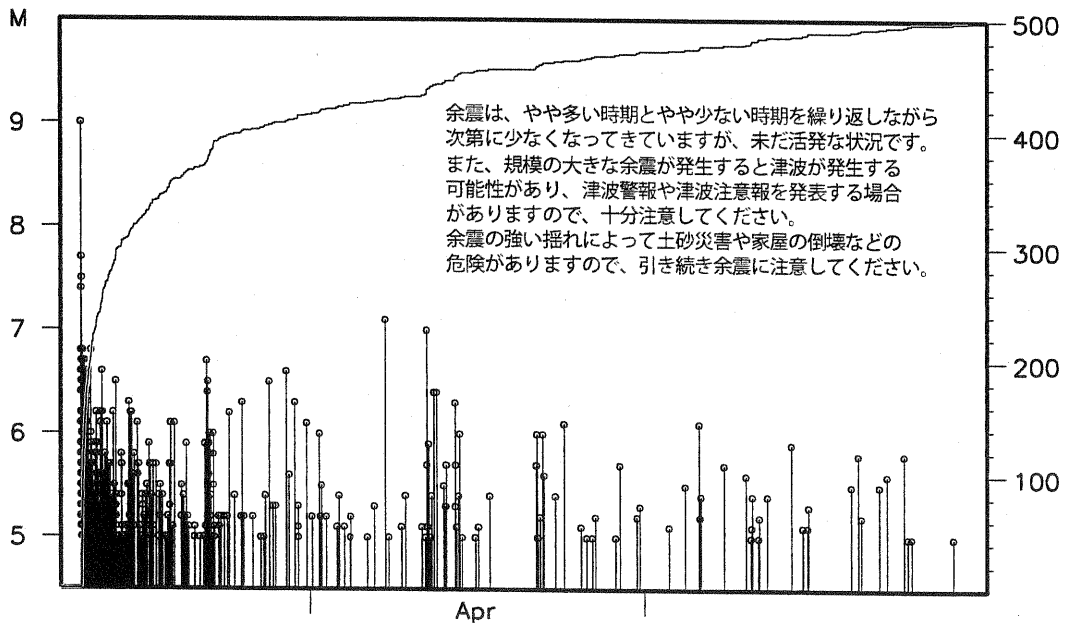
# 「平成23年（2011年）東北地方太平洋沖地震」 余震の活動状況（速報）

震央分布図

（2011年3月11日14時～5月30日07時、深さ90km以浅、M5.0以上）



上図の矩形領域内の地震活動経過図および回数積算図



地震の震源要素等は未精査のものであり、再調査の後、変更することがあります。  
「平成23年（2011年）東北地方太平洋沖地震」の余震以外は、一部未処理となっている場合があります。



# 復旧担当者・被災者向け気象支援資料（宮城県仙台市東部）

平成23年5月30日 5時00分

## 宮城県の天気解説

30日は、台風第2号から変わった低気圧や前線の影響により、雨の降る所が多いでしょう。

### <天気変化等の留意点>

30日は、激しく雨の降る所があり、大雨となる見込みです。がけ崩れや低地の浸水、河川の増水やはん濫に警戒して下さい。また、30日朝から31日にかけて海上を中心に風が非常に強く、大しけとなるおそれがあります。

暴風や高波に警戒して下さい。

## 仙台市東部付近の天気

日 時	30日						31日	
	6-9時	9-12時	12-15時	15-18時	18-21時	21-24時	0-3時	3-6時
天気								
3時間雨量(ミリ)	10以上	10以上	10以上	5~9	1~4	1~4	0	0
気温(°C)	16	13	12	12	11	11	10	9
風向								
風速(m/s)	13	15	15	15	13	13	13	6
波の高さ(m)	4	6	6	7	7	6	6	6

風向 ◯ 0m/s ↗ 1-4m/s ↘ 5-9m/s ◀ 10m/s以上 注意報基準(3m)以上の波は太字で表示します。

気温は各時間帯の初めの時間の予想値です。例えば18-21なら18時の予想値です。

## 週間天気予報（宮城県東部 気温：仙台）

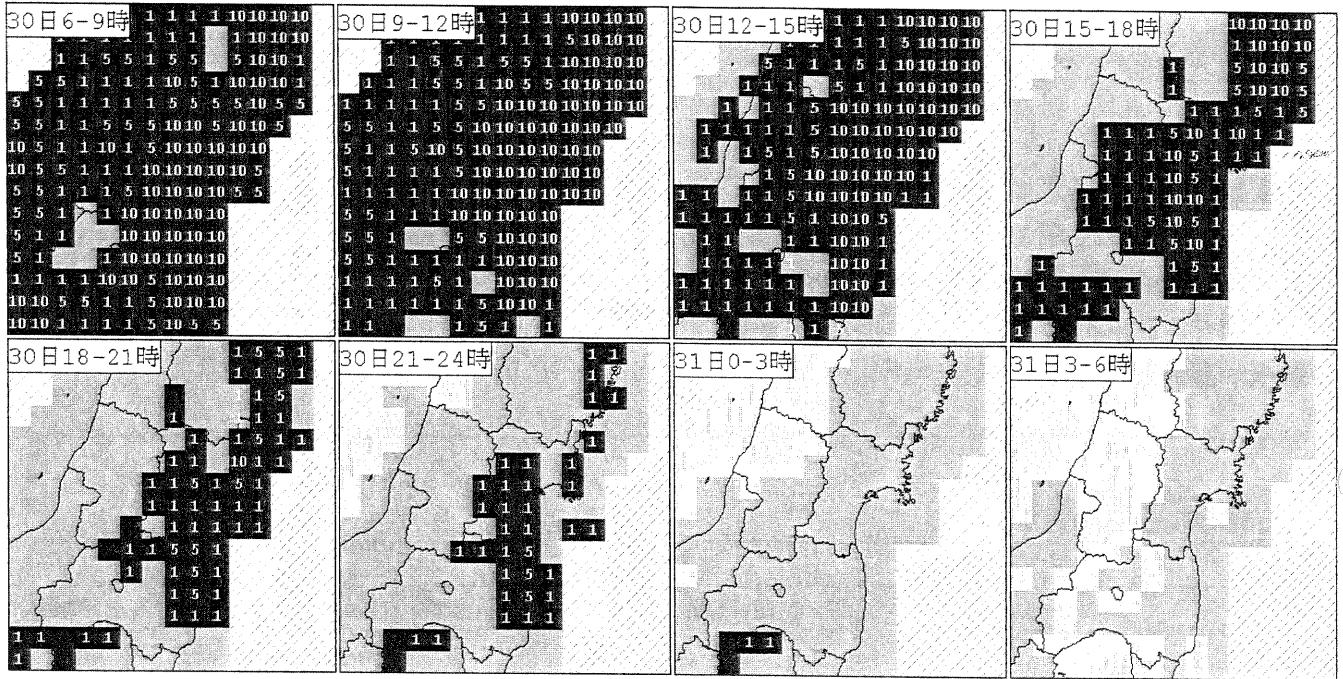
日	30日(月)	31日(火)	1日(水)	2日(木)	3日(金)	4日(土)	5日(日)
天気	雨 	晴時々曇 	曇 	曇一時雨 	曇一時雨 	曇 	曇時々晴 
降水確率(%)	90/90/50	10/0/0/10	40	60	60	40	30
最高気温(°C)	15	17	15	21	23	23	25
最低気温(°C)	/	10	9	13	15	15	14

降水確率の1日目は、6-12/12-18/18-24時、2日目は、0-6/6-12/12-18/18-24時です。

# 復旧担当者・被災者向け気象支援資料（宮城県仙台市東部）

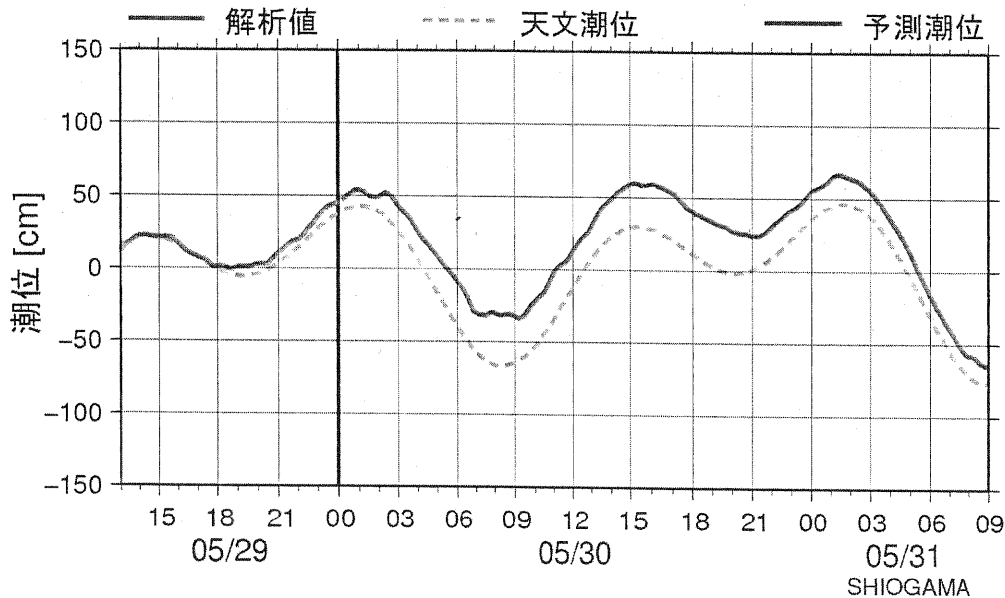
平成23年5月30日 5時00分

## 宮城県付近の天気分布予報



天気：□ 晴れ ■ 曇り ■ 雨 □ 範囲外 数字は3時間雨量 1(1~4ミリ) 5(5~9ミリ) 10(10ミリ以上)

## 仙台塩釜港の潮位



注：図で示した潮位は標高0mを基準としています。

大きな地盤沈下により標高が地震前より低くなっている地域もあります。ご利用にあたっては、気象条件が平穏な場合の潮位（天文潮位）との差、前日の潮位との変化を把握しご利用ください。

## 東日本大震災における被害状況等【総務部】

### 職員の被災状況について（知事部局）

- ・安否不明者 職員1人
- ・死亡者 職員8人（非常勤2人を含む）

### 施設関係（県庁舎，合同庁舎）〔被害額：450,000千円〕

- 県庁舎，議会庁舎〔被害額：110,000千円〕
  - ・議場天井破損（使用中止），内外装損傷多数，ガラス破損，公用車1台流失 など
- 大河原合同庁舎〔被害額：12,000千円〕
  - ・駐車場ひび割れ，内壁一部破損，給排水管破損など
- 仙台合同庁舎〔被害額：17,000千円〕
  - ・天井・内壁破損，給排水配管破損，電気系統破損など
- 大崎合同庁舎〔被害額：15,000千円〕
  - ・排水配管・ガス配管破損，歩行通路破損など
- 栗原合同庁舎〔被害額：12,000千円〕
  - ・地下受水槽漏水，自家発電機漏油 など
- 登米合同庁舎〔被害額：14,000千円〕
  - ・受水槽漏水，階段・天井一部・機械室破損，地割れ，タイル破損など
- 石巻合同庁舎〔被害額：270,000千円〕
  - ・設備関係全壊など
- 気仙沼合同庁舎，南三陸合同庁舎〔被害額：調査中〕
  - ・設備関係全壊など（甚大な被害のため詳細は調査中）

### 施設関係（地方公所等）〔被害額：1,238,000千円〕

- 知事公館〔被害額：7,000千円〕
  - ・天井・壁のクラック及び破損
  - ・庭園の四阿（あずまや），灯籠3基が倒壊など
- 公文書館〔被害額：50,000千円〕
  - ・館内壁面クラック，窓ガラス破損 など
- 中央県税扇町出張所
  - ・窓ガラス破損 など
- 東部県税事務所〔被害額：3,000千円〕
  - ・公用車5台流失 など
- 消防学校〔被害額：1,000千円〕
  - ・校舎の外壁クラック及び内装モルタル剥がれ，校内アスファルト舗装クラック など
- 防災資機材センター（オイルフェンス等備蓄倉庫：仙台港）
  - ・A棟半壊，B棟全壊〔被害額：80,000千円〕
  - ・油吸着材・オイルフェンスなどの流出 など
- 公務研修所（東北自治総合研修センター）〔被害額：100,000千円〕
  - ・各棟内壁のクラック及び破損，エレベーター2機故障 など
- 仙台南県税事務所〔被害額：16,000千円〕
  - ・建物の基礎部分の破損 など
- 塩釜県税事務所〔被害額：14,000千円〕
  - ・所内壁のクラック及び破損，窓ガラス破損 など
- 気仙沼県税事務所〔被害額：5,000千円〕
  - ・公用車5台流失 など
- 防災ヘリコプター管理事務所
  - ・1階部分及び格納庫内流出土砂で壊滅状態〔被害額：190,000〕
  - ・防災ヘリコプター〔被害額：750,000千円〕
  - ・ヘリコプター関係車両，公用車が流出し大破〔被害額：22,000千円〕 など
- 防災関連システム
  - ・防災行政無線システム等の機器流失 など

### 職員宿舍関係〔被害額：150,000千円〕

- ・県内18箇所，22棟のうち，15箇所，18棟で被害
- ・気仙沼・石巻地区の宿舍については1階部分浸水，その他地割れ，地盤沈下，外壁ひび割れ等

## 私立学校関係

○私立幼稚園・学校等の被害状況

	幼稚園	小学校	中学校	中等教育	特別支援 学校	高校	専修・ 各種学校	計
管理校数	182	4	7	1	1	19	72	286
うち連絡不通	0	0	0	0	0	0	0	0
うち連絡可	182	4	7	1	1	19	72	286
人的被害	64(61)	0(0)	0(0)	1(1)	0(0)	6(6)	0(0)	71(68)
うち死亡	59(57)	0(0)	0(0)	0(0)	0(0)	5(5)	0(0)	64(62)
うち行方不明	5(4)	0(0)	0(0)	1(1)	0(0)	1(1)	0(0)	7(6)
施設被害	132	4	7	1	1	19	65	229
休校・休園	180	4	7	1	1	19	31	243

※人的被害数のうち( )は園児・生徒数で内数

### 宮城大学関係〔被害額：104,000千円〕

- ・人的被害 1人死亡(看護学部1年・女性・石巻市在住)
- ・建物に大きな被害は無いが、大和キャンパスの天井・壁や空調設備配管及び、実験用機械器具等に破損あり

### 総務部関係被害額(※被害額は、調査中に付き暫定額である)

- ・庁舎等施設関係 [被害額：938,000千円]
  - ・防災ヘリコプター [被害額：750,000千円]
  - ・職員宿舍関係 [被害額：150,000千円]
  - ・宮城大学関係 [被害額：104,000千円]
- 計 [被害額：1,942,000千円]

### 被災者生活再建支援制度関係

- ・市町村説明会実施 県南、県北ブロック及び沿岸部には、出向いて説明(3/24～3/31)
- ・被災者生活再建支援金の申請状況(5/27現在)  
基礎支援金 9,727件 加算支援金 1,297件

### 寄付金、義援金等の申し込み

- ・復旧・復興寄付金 2,287件 6,563,812千円(5/25現在)
- ・ふるさと寄付金 1,902件 115,692千円(5/25現在)

### 支援物資関係

- ・(社)全国建設機械器具リース業協会より灯油、軽油、ガソリン、ストーブ、ブルーシート等の提供
- ・川崎重工業株式会社からヘリコプター1機無償貸与、毛布、マスクの提供
- ・トヨタ自動車株式会社から普通自動車50台の提供
- ・スズキ株式会社から原動機付き自転車20台、軽トラック10台の無償貸与(貸与期間2年間)
- ・日産自動車株式会社から軽バン10台の無償貸与(貸与期間6ヶ月)
- ・株式会社アイケイコーポレーション(バイク王)から原動機付き自転車30台の無償貸与(貸与期間1年間)
- ・ダイハツ工業株式会社から軽トラック25台、軽バン25台の寄贈
- ・株式会社セイワから軽自動車3台の寄贈
- ・トヨタ自動車株式会社から普通自動車50台の提供
- ・名古屋市から四輪駆動車42台、生活物資の提供
- ・マツダ株式会社から軽自動車2台の寄贈
- ・プジョー・シトロエン・ジャポン株式会社から普通自動車13台の寄贈
- ・クライスラー日本株式会社からRV車(ジープ) 1台の提供

- ・公益財団法人日本財団からトラック（2 t）4 台の無償貸与（貸与期間2年間）
- ・東京都からトラック（4 t）3 台の提供
- ・社団法人日本自動車販売協会連合会宮城県支部加盟の5企業（宮城ホンダ販売(株)，(株)ホンダカーズ宮城中央，ネッツトヨタ宮城(株)，宮城トヨタ自動車(株)，宮城日野自動車(株)）から福祉車両等14台の無償貸与（貸与期間半年間）



# 震災復興・企画部関係情報（5月30日 8時00分現在）

※下線が、前回からの変更箇所

## 1 交通関係

### 【在来線各線】《運転見合わせ区間》

- ・常磐線：亘理～坂元(～久ノ浜)間 運転見合わせ
- ・仙石線：東塩釜～高城町間 5月28日運転再開  
高城町～矢本間 運転見合わせ  
矢本～石巻間 (7月末運転再開見込み)
- ・石巻線：石巻～女川間 運転見合わせ
- ・気仙沼線：柳津～気仙沼間 運転見合わせ
- ・大船渡線：気仙沼～上鹿折(～盛)間 運転見合わせ
- ・仙台空港アクセス鉄道：仙台空港～名取間 運転見合わせ

### 【JR代替バス等】

- ・松島海岸～石巻間(仙石線代替) 運行
- ・石巻～女川間(石巻線代替) 運行
- ・志津川～本吉～気仙沼間 (路線バス延長・気仙沼線振替) 運行
- ・亘理～原ノ町間(常磐線代替) 運行
- ・名取～美田園間、名取～仙台空港間(仙台空港アクセス線代替) 運行

### 【離島航路等】

- ・大島汽船：気仙沼～大島(浦ノ浜港)間  
フェリー；1日8往復で運航・旅客船；1日5往復で運航
- ・網地島ライン：石巻(工業港)～田代島(仁斗田港)～網地島(網地港)間  
1日2往復で運航
- ・塩釜市営汽船：塩竈～桂島～野々島～石浜～寒風沢間 暫定ダイヤで運航
- ・シーパル女川汽船：運航再開見通したたず

### 《被害状況》

- ・大島汽船：所有船7隻中、2隻沈没、5隻は陸上に乗り上げ、人的被害なし
- ・網地島ライン：船舶被害なし、人的被害なし、社屋損壊
- ・塩釜市営汽船：船舶被害なし、人的被害なし
- ・シーパル女川汽船：船舶被害なし、陸員・船員に行方不明者あり、社屋損壊

### 【被害額等】

・阿武隈急行(株)	386 百万円 (継続調査中)	
・仙台臨海鉄道(株)	1,990 百万円 (継続調査中)	
・仙台市営地下鉄	1,250 百万円 (継続調査中)	
・東日本旅客鉄道(株)	継続調査中	
・日本貨物鉄道(株)	継続調査中	
・バス関係(仙台市営バス、宮城交通外)	1,318 百万円 (継続調査中)	
・塩竈市営汽船	33 百万円 (継続調査中)	
・大島汽船(株)	}	継続調査中
・網地島ライン(株)		
・シーパル女川汽船(株)		

## 2 企画部所管施設関係

### 大崎市ふるさとプラザ

- ・建物被害は壁のひび割れ、誘導灯等落下、油量計損壊、非常階段、入口扉等被害額は約600万円。

建物敷地が液状化しており、地盤が50cm沈下し、マンホールが起伏 (継続調査中)

## 3 情報システム関係

石巻、気仙沼、南三陸の3つの合同庁舎で、ネットワーク通信が不通

石巻合同庁舎は、石巻専修大学に機能を移転し、通信可能

(仙台、大崎、大河原、栗原、登米合同庁舎は通信可能)

### 【被害額等】

・行政情報ネットワーク (ハイパーウェーブ分)	32 百万円 (調査中)
・行政情報ネットワーク (LAN分)	92 百万円 (調査中)
・事務用パソコン	17 百万円 (調査中)

## 4 ライフライン関係

### 【被害額等】

#### 電力

- ・51,000 百万円【宮城県内の災害損失額】 (継続調査中)

都市ガス (継続調査中)



平成23年5月30日

8時30分現在

環境生活部

※下線は前回からの変更箇所

## 環境生活部の状況

### 1 水道関係 (5月29日16:00現在)

#### (1)被害状況 (未復旧率 約6%) (別紙資料)

・給水に支障 (一部断水) のある市町村 (2市町)  
気仙沼市, 南三陸町

・津波等による被害のため沿岸部等の地区が復旧していない市町村 (10市町)

仙台市, 石巻市, 名取市, 多賀城市, 岩沼市, 東松島市, 亶理町, 山元町, 七ヶ浜町, 女川町

・復旧済みの市町村 (23市町村)

塩竈市, 白石市, 角田市, 登米市, 栗原市, 大崎市, 蔵王町, 七ヶ宿町, 大河原町, 村田町, 柴田町, 川崎町, 丸森町, 松島町, 利府町, 大和町, 大郷町, 富谷町, 大衡村, 色麻町, 加美町, 涌谷町, 美里町

#### (2)応援給水体制

日本水道協会は、各市町村からの応援給水の要請に基づき、同協会の各地区から27台の給水車等を手配しており、り災市町村において給水活動を行っている。

### 2 埋火葬関係

#### (1)埋火葬関係

##### ①通知等

- ・全国知事会あてに、火葬の支援を要望 (3月14日発出)
- ・市町村に対し土葬関係の手続きを通知 (3月16日)
- ・市町村に対し埋葬処理の方針及び状況を確認

##### ②燃料手配

- ・延べ17か所に57.4キロリットル手配済

##### ③火葬

- ・県内火葬場及び県外協力火葬場の稼働状況 (受入可能数) を市町村へ提供
- ・火葬代の個人負担免除について市町村へ通知 (3月22日)
- ・東京都内火葬場における火葬受入について、関係市町に周知 (4月8日)
- ・東京都内火葬場への御遺体の搬送開始 (4月11日)
- ・東京都内火葬場での御遺体の火葬開始 (4月15日)
- ・東京都内で火葬した遺骨の返還開始 (4月27日)

#### (2)棺等葬祭用品

- ・宮城県葬祭業協同組合, 全日本葬祭業協同組合連合会, 全国霊柩自動車協会に支援要請

### 3 廃棄物関係

#### (1)応急処理

- ・環境省より、災害の予防, 応急対策又は復旧のために必要な野外焼却は、例外的に認められる回答有 (3月12日)
- ・震災廃棄物処理対策検討チームの設置 (技術次長以下4班体制) (3月14日)

- ・災害廃棄物の処理や燃料調達の円滑化について、国に対し要望（3月17日）
- ・阪神淡路大震災に係る兵庫県廃棄物行政経験者（3人）来県（3月17、18日）
- ・山形県庁や県内外業界団体の支援により、県内のし尿を汲み取り、山形県内で処理中
- ・仮設トイレ搬入完了（6市町に計712基）
- ・鹿儿島県環境整備事業協同組合から宮城県生活環境事業協会へバキューム車9台、パッカー車3台、合計12台を無償譲渡。3月26日以降、気仙沼市、多賀城市、石巻市へ順次配備。
- ・被災家電の処理方法を市町村等に対して通知（3月24日）
- ・国より、損壊家屋等の撤去等に関する指針を関係県に通知（3月25日）
- ・災害廃棄物処理の基本方針策定（3月28日）
- ・被災自動車の処理方針策定（3月29日）
- ・宮城県災害廃棄物処理対策協議会を設置（4月13日）
- ・名取市、岩沼市、亶理町及び山元町におけるがれき処理の事務委託の受理（4月15日）

## (2) 施設の被害状況

明らかに被害状況が確認されている施設は、次のとおり

- ・亶理名取共立衛生処理組合亶理清掃センター（粗大ゴミ）建物崩壊
- ・仙台市南蒲生環境衛生センター（し尿）全壊
- ・石巻広域クリーンセンター（焼却）浸水 他51施設

## 4 福島第一原子力発電所事故に関する対応

- ・主管課長等連絡会議の設置（3月15日）
- ・相談窓口の設置（3月16日）（5月29日現在の相談累計は4,381件）
- ・原子力安全保安院より原子力立地地域（1道13県）の東京事務所に対し説明会の開催（16日～）
- ・空間放射線モニタリング調査（3月14日から）（5月29日の結果は別紙のとおり）
- ・水道水の放射能測定（3月25日から週1回実施。）
- ・海水の放射能測定（測定日4月13日、5月11日）
- ・県南地域市町へ簡易型放射線測定器を配布（5月2日）

## 5 生活関連物資関係

### (1) 生活物資供給

- ・県内市町村等からの県への応急生活物資供給の要請に対し、「災害時における応急生活物資供給に関する協定書」（相手方宮城県生活協同組合連合会）に基づき3月12日以降、水・食糧・生活物資等を搬送

#### ・主な供給物資

おにぎり、パン、カップメン、バナナ、飲料水、ガスボンベ、オムツ、毛布、肌着等

#### ・要請（搬送）先

石巻市、塩竈市、気仙沼市、多賀城市、東松島市、亶理町、七ヶ浜町、加美町、女川町、南三陸町

### (2) 「生活関連物資のお知らせ」ホームページを開設（3月16日）

## 6 ペット関係

- ・緊急災害時被災動物救護本部の設置（※宮城県獣医師会の協力による。）

場所：動物愛護センター

業務：避難動物等の収容場所の確保・救援物資の受入

## 7 家畜死体の処理関係

- 被災により発生した家畜死体を処理するため、家畜所有者あるいは市町村等からの申請に基づき、場外埋却を許可  
申請許可件数：3月14日大崎市（牛1頭）、涌谷町（牛1頭）、美里町（牛1頭）、3月15日南三陸町（牛30頭）、3月18日大崎市（牛2頭）、3月24日岩沼市（豚200頭）、4月11日石巻市（牛4頭）

## 8 食品衛生関係

### (1) 食中毒の未然防止

- 避難所に対し、食品衛生監視員を派遣し、食品の衛生的な取扱い、加熱処理、食用不適な食品の廃棄、器具・容器等の消毒等について指導
- 食品衛生監視員を食品の流通集積拠点に派遣し、食品の配送等における衛生確保について指導
- 弁当提供施設等に対する衛生指導

## 9 企業等からの支援の動き

- 三菱自動車工業（株）からEV（i-MiEV（アイミーブ））10台無償貸与の申出有。石巻市、気仙沼市、東松島市、山元町、南三陸町、県地方機関に配備。
- 日産自動車（株）からEV（LEAF（リーフ））5台無償貸与の申出有。県地方機関（4台）に配備
- 3月28日、三菱商事（株）からEV（i-MiEV（アイミーブ））6台無償貸与の申出有。女川町（2台）、南三陸町（1台）、県地方機関（3台）に配備
- 3月28日、（株）オーエスからモバイルソーラーユニット（巻取り型軽量太陽光発電機）とLEDライト10セット無償提供。石巻市に配備済。

## 10 施設被害額（現在継続調査中）

区分	被害額（暫定）（千円）	備考
環境生活部所管施設	4,409,048	保健環境センター、原子力センター、動物愛護センター、県民会館、慶長使節船ミュージアム 分
水道施設	4,557,027	4,114件判明分
廃棄物処理施設	2,053,047	32施設判明分
計	11,019,122	

## 11 今後想定される対応

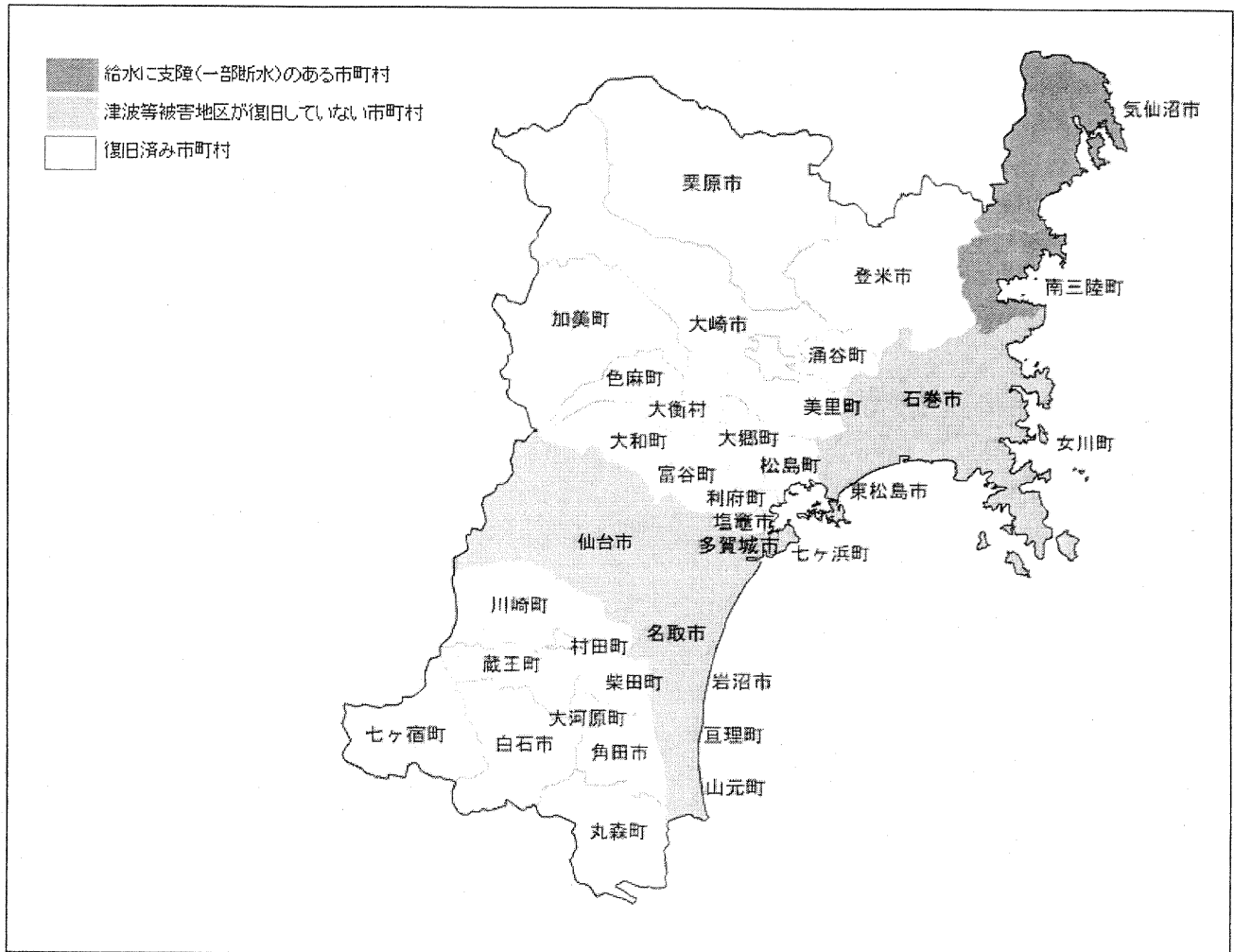
### 《環境対策課》

- 水質汚濁防止法に基づく特定事業場からの有害化学物質の流出等の有無の確認（湾岸地域等の一部を除き調査済み。）

### 《廃棄物対策課》

- 災害等廃棄物について、市町村と連携した撤去・処理を実施

# 水道の被害状況 (5月27日 16:00 現在)



# 福島第一原子力発電所事故対応に係るモニタリング結果について

環境生活部原子力安全対策室  
平成23年5月29日

- 1 測定日：平成23年5月29日  
2 測定結果

(1) 県南東部方面

測定装置：サーベイメータ（地上1m）\*

単位： $\mu$  Sv/h

測定地点		測定時間	測定値
仙台市	東北電力本店ビル駐車場	9:08 ~ 9:18	0.11
山元町	山元町役場付近	10:14 ~ 10:24	0.08
丸森町	丸森町役場付近	11:16 ~ 11:26	0.26
角田市	角田市役所付近	11:52 ~ 12:02	0.34
亘理町	亘理消防署付近	12:40 ~ 12:50	0.19

※5月24日よりモニタリングカー（地上2.5m位置で検出）からサーベイメータ（地上1m位置で検出）に変更。

(2) 県南西部方面

測定装置：サーベイメータ（地上1m）

単位： $\mu$  Sv/h

測定地点		測定時間	測定値
七ヶ宿町	七ヶ宿町役場付近	10:07 ~ 10:17	0.16
白石市	東北電力白石営業所	10:49 ~ 10:59	0.19
大河原町	大河原町役場付近	11:30 ~ 11:40	0.19
岩沼市	東北電力岩沼営業所	12:39 ~ 12:49	0.11
名取市	名取市役所付近	13:11 ~ 13:21	0.12

(3) 仙台市

測定装置：可搬型モニタリングポスト

測定地点：宮城県庁屋上（仙台市青葉区）

単位： $\mu$  Sv/h

測定期間	平均値	最大値	最小値
H23.5.28 18:00 ～ H23.5.29 17:00	0.073	0.076	0.071

(4) その他

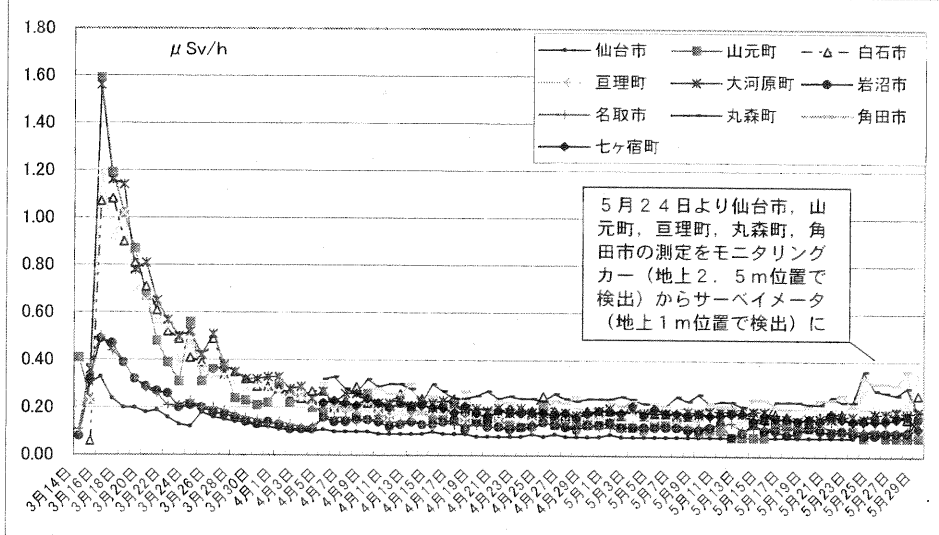
最大値（0.34  $\mu$  Sv/h）が10日間継続しても屋内退避の基準（10,000  $\mu$  Sv）の約120分の1

※ ホームページ URL：<http://www.pref.miyagi.jp/gentai/Press/PressH230315.html>

宮城県内の空間放射線量率の推移

平成23年5月29日現在

	仙台市	山元町	白石市	亘理町	大河原町	岩沼市	名取市	丸森町	角田市	七ヶ宿町
3月14日	0.08	0.41		0.21		0.08	0.11			
3月15日	0.30	0.23	0.06	0.23	0.36	0.32	0.38			
3月16日	0.33	1.59	1.07	1.19	1.56	0.49	0.50			
3月17日	0.24	1.19	1.08	0.92	1.16	0.47	0.44			
3月18日	0.20	1.02	0.90	1.02	1.14	0.39	0.39			
3月19日	0.20	0.87	0.81	0.70	0.78	0.32	0.32			
3月20日	0.18	0.67	0.71	0.65	0.81	0.29	0.28			
3月21日	0.19	0.48	0.61	0.56	0.65	0.27	0.26			
3月22日	0.16	0.39	0.52	0.54	0.57	0.26	0.21			
3月23日	0.13	0.31	0.49	0.39	0.50	0.20	0.21			
3月24日	0.12	0.56	0.41	0.48	0.52	0.21	0.23			
3月25日	0.18	0.31	0.39	0.36	0.42	0.20	0.20			
3月26日	0.16	0.36	0.49	0.33	0.51	0.18	0.20			
3月27日	0.15	0.37	0.34	0.33	0.38	0.17	0.19			
3月28日	0.14	0.24	0.35	0.30	0.35	0.16	0.17			
3月29日	0.14	0.23	0.32	0.28	0.32	0.14	0.16			
3月30日	0.12	0.21	0.29	0.30	0.32	0.13	0.15			
3月31日	0.12	0.22	0.29	0.28	0.33	0.14	0.13			
4月1日	0.11	0.29	0.28	0.26	0.33	0.13	0.14			
4月2日	0.11	0.22	0.26	0.26	0.28	0.11	0.13			
4月3日	0.10	0.24	0.24	0.25	0.29	0.11	0.12			
4月4日	0.10	0.20	0.27	0.22	0.24	0.11	0.12			
4月5日	0.11	0.19	0.27	0.22	0.27	0.16	0.16	0.32	0.30	0.22
4月6日	0.10	0.21	0.20	0.19	0.22	0.14	0.16	0.33	0.21	0.23
4月7日	0.10	0.20	0.23	0.20	0.26	0.14	0.16	0.28	0.19	0.22
4月8日	0.10	0.18	0.29	0.20	0.26	0.15	0.14	0.26	0.20	0.21
4月9日	0.10	0.26	0.22	0.18	0.23	0.15	0.15	0.32	0.22	0.24
4月10日	0.09	0.18	0.22	0.19	0.22	0.14	0.15	0.29	0.28	0.22
4月11日	0.09	0.16	0.21	0.16	0.22	0.12	0.14	0.30	0.26	0.20
4月12日	0.09	0.22	0.26	0.18	0.24	0.13	0.14	0.30	0.26	0.22
4月13日	0.09	0.19	0.21	0.16	0.21	0.14	0.15	0.28	0.30	0.21
4月14日	0.09	0.19	0.24	0.18	0.23	0.13	0.13	0.22	0.18	0.21
4月15日	0.10	0.16	0.20	0.19	0.22	0.13	0.13	0.30	0.25	0.20
4月16日	0.09	0.15	0.22	0.20	0.23	0.14	0.14	0.27	0.18	0.20
4月17日	0.09	0.22	0.24	0.17	0.22	0.15	0.13	0.24	0.19	0.18
4月18日	0.09	0.15	0.20	0.15	0.19	0.11	0.13	0.24	0.27	0.21
4月19日	0.08	0.16	0.19	0.16	0.20	0.14	0.13	0.25	0.16	0.18
4月20日	0.08	0.14	0.16	0.14	0.19	0.12	0.12	0.27	0.16	0.16
4月21日	0.08	0.15	0.18	0.15	0.20	0.12	0.12	0.24	0.23	0.19
4月22日	0.08	0.13	0.20	0.17	0.18	0.11	0.12	0.25	0.22	0.18
4月23日	0.08	0.12	0.19	0.16	0.20	0.12	0.12	0.24	0.18	0.18
4月24日	0.09	0.15	0.19	0.16	0.18	0.12	0.11	0.24	0.18	0.18
4月25日	0.08	0.21	0.25	0.17	0.18	0.14	0.14	0.23	0.17	0.18
4月26日	0.09	0.13	0.17	0.17	0.17	0.13	0.13	0.26	0.23	0.17
4月27日	0.08	0.13	0.17	0.15	0.18	0.12	0.14	0.24	0.22	0.18
4月28日	0.08	0.13	0.17	0.18	0.17	0.11	0.11	0.23	0.25	0.16
4月29日	0.08	0.13	0.19	0.17	0.17	0.13	0.13	0.24	0.16	0.18
4月30日	0.08	0.13	0.18	0.19	0.19	0.13	0.12	0.24	0.16	0.19
5月1日	0.09	0.14	0.19	0.15	0.20	0.14	0.12	0.24	0.23	0.19
5月2日	0.08	0.12	0.17	0.18	0.17	0.12	0.11	0.25	0.21	0.18
5月3日	0.08	0.12	0.20	0.18	0.20	0.12	0.13	0.24	0.23	0.21
5月4日	0.08	0.11	0.17	0.15	0.18	0.12	0.12	0.22	0.16	0.17
5月5日	0.08	0.13	0.18	0.14	0.18	0.12	0.12	0.22	0.22	0.20
5月6日	0.08	0.13	0.18	0.18	0.18	0.12	0.12	0.21	0.21	0.18
5月7日	0.08	0.13	0.18	0.15	0.17	0.12	0.12	0.25	0.17	0.18
5月8日	0.08	0.12	0.17	0.15	0.19	0.11	0.12	0.23	0.16	0.17
5月9日	0.08	0.10	0.17	0.13	0.18	0.11	0.12	0.26	0.15	0.18
5月10日	0.08	0.11	0.19	0.20	0.19	0.12	0.13	0.22	0.22	0.17
5月11日	0.08	0.11	0.19	0.15	0.19	0.14	0.13	0.23	0.21	0.17
5月12日	0.08	0.08	0.20	0.15	0.19	0.08	0.14	0.23	0.21	0.18
5月13日	0.08	0.08	0.19	0.15	0.18	0.10	0.11	0.21	0.19	0.18
5月14日	0.08	0.08	0.17	0.16	0.19	0.14	0.12	0.15	0.24	0.15
5月15日	0.08	0.08	0.17	0.18	0.19	0.11	0.12	0.14	0.24	0.17
5月16日	0.08	0.14	0.18	0.16	0.16	0.11	0.12	0.23	0.21	0.16
5月17日	0.08	0.13	0.17	0.16	0.16	0.09	0.12	0.23	0.20	0.16
5月18日	0.08	0.11	0.15	0.16	0.15	0.10	0.13	0.23	0.14	0.15
5月19日	0.08	0.12	0.16	0.14	0.16	0.12	0.12	0.22	0.21	0.16
5月20日	0.08	0.14	0.17	0.17	0.16	0.11	0.13	0.22	0.24	0.15
5月21日	0.08	0.17	0.18	0.16	0.16	0.10	0.12	0.25	0.24	0.18
5月22日	0.08	0.11	0.18	0.14	0.17	0.11	0.11	0.23	0.26	0.16
5月23日	0.08	0.11	0.16	0.18	0.17	0.10	0.11	0.23	0.21	0.15
5月24日	0.11	0.08	0.16	0.27	0.16	0.09	0.11	0.36	0.33	0.15
5月25日	0.10	0.10	0.18	0.22	0.18	0.09	0.11	0.28	0.31	0.15
5月26日	0.10	0.08	0.17	0.19	0.18	0.10	0.11	0.27	0.31	0.15
5月27日	0.10	0.08	0.18	0.20	0.19	0.10	0.11	0.26	0.30	0.16
5月28日	0.11	0.08	0.16	0.22	0.18	0.10	0.11	0.29	0.36	0.17
5月29日	0.11	0.08	0.26	0.34	0.19	0.16	0.19	0.19	0.11	0.12



## 保健福祉部対応状況等について

※下線部が前回からの変更箇所

### 1 福祉施設の被災状況等

#### ① 福祉（入所）施設の人的被害状況

種 別	入所者		職 員（里親含む）		備 考
	死 者	行方不明	死 者	行方不明	
高齢者福祉施設	288	24	50	37	
障害者福祉施設	0	0	0	0	
児童母子福祉施設	45	20	6	5	
合 計	333	44	56	42	

#### ② 福祉施設等の被害額

種 別	被害額（千円）	備 考
県 有 施 設	177,808	継続調査中
県立社会福祉施設	242,010	継続調査中
民間等社会福祉施設	14,437,371	継続調査中
医 療 機 関 等	17,189,538	継続調査中
地方独立行政法人 宮城県立病院機構	409,000	継続調査中
合 計	32,455,727	継続調査中

#### ③ 被災者受入調整

- ・高齢者福祉施設：15か所及び在宅被災者5市2町 31名 計335名＝県内182名 県外153名  
厚労省 全都道府県受入れ可能施設調査 ＝確定9,640施設35,557人  
(県内の高齢者施設に対して、最低限定員1割超の受け入れを要請(3/29))
- ・障害者福祉施設：厚労省 全都道府県受入れ可能施設調査 ＝暫定2,798施設8,756人
- ・児童母子福祉施設：厚労省 全都道府県受入れ可能施設調査 ＝暫定2,393施設7,148人
- ・精神科病院：3病院 計300名(県内38医療機関等に223名、自宅退院28名、  
県外10医療機関に49名)

#### ④ 震災孤児の状況

- ・震災孤児数 95人(親戚等による保護93人、児童福祉施設入所2人)

#### ⑤ 支援活動の状況

##### ■介護支援関係

- ・厚労省 全都道府県の被災地への介護職員等派遣に関する調査 4,930人(4/7現在)
- ・県介護福祉士会が石巻・女川の避難所で介護支援活動(3/19～)
- ・宮城大学(4名)が石巻の避難所で介護支援活動(3/19)
- ・NPO全国コミュニティライフサポートセンター(16人)が石巻市内と女川町内の避難所で介護支援、介護物資等搬送支援(3/22～)
- ・県ケアマネジャー協会に、居宅・避難所の要介護者への対応に係る協力を要請(各保健福祉事務所に協会各支部の連絡先を情報提供)(3/22)
- ・厚生労働省に、避難所における介護職員の派遣を要請(3/23)
- ・避難所における介護等の提供調整事務局設置(3/25～構成：県、ケアマネジャー協会、県介護福祉士会)
- ・他県からの介護職員(秋田県、徳島県、東京都、石川県等)が避難所で介護支援活動
- ・日本介護福祉士会、日本介護支援専門員協会が被災地での介護支援活動(3/26～)
- ・県社会福祉士会が石巻市牡鹿総合支所にて相談業務をサポート(4/18～)

##### ■要保護児童支援

- ・厚労省 児童福祉関係職員派遣可能数調査 保育士・児童福祉司等 389人(児童相談所等派遣)
- ・厚労省 介護職員等派遣可能数調査 保育士・児童指導員等 1,144人(社会福祉施設等派遣)
- ・厚労省に対し、要保護児童対応のための児童福祉司、児童心理司派遣を要請し、中央・東部児童相談所及び同気仙沼支所管内で活動中(4/5～)……………【別紙】  
1道1県の2チーム(5/23～5/29)。継続派遣について、厚生労働省に要請中

## ■障害者支援関係

- ・障害福祉施設関係施設の介護支援活動 全国知的障害者福祉協会が7施設で介護支援
- ・手話通訳の派遣 北海道等14機関から石巻市、東松島市等沿岸5市町で支援
- ・各障害者団体が現地災害対策本部を設置し、障害者福祉施設や障害者に対して支援活動
- ・海上自衛隊臨床心理士の派遣を受け、精神保健福祉センターにおいて活動(4/25～6/30)
- ・日本相談支援専門員協会による相談支援専門員派遣の受入(5/9～)
- ・本田技研工業(株)より相談支援事業所等に対する車両7台の無償貸与(6ヶ月間:10月末まで)
- ・障害児者等関係団体災害対策連絡協議会宮城県対策本部が相談窓口を開設(4/27～)

## 2 災害時医療の状況等

### ① 県内の医療機関の受診対応状況

■宮城県HP <http://www.pref.miyagi.jp/iryuu/H23jishin/iryookikan.htm> 【随時更新中】

### ② 災害医療活動

#### ■県災害医療コーディネーターと連携し、D-MAT(災害派遣医療チーム)120チームが急性期対応(3/11～)

- ・国立仙台医療センター(基幹災害拠点病院)を中心に、災害拠点病院等と連携して急性期の患者受け入れ、搬送に対応
- ・震の目に拠点(SCU)を置き、気仙沼、石巻等からの患者搬送など広範な活動を展開

#### ■災害医療対策本部設置(3/15～)

- ・救護活動の的確かつ迅速な活動への連携強化を図るため、宮城県災害医療コーディネーター、県医師会、日赤、自衛隊・県関係課室・仙台市を構成メンバーとする会議を開催

#### ■避難所等の保健福祉活動に係る意見交換

- ・各保健所長からの状況報告、部内各課の対策状況の報告を基に災害医療コーディネーター、災害保健医療アドバイザー等の指導の下、今後の方針等を協議(3/30)

#### ■透析患者の搬送(3/22～23)

- ・搬送コーディネーターを通じ、気仙沼市78人、多賀城市、仙台近辺数名を千歳・恵庭の透析施設に防衛省輸送機により搬送

#### ■災害対策基本法に基づく医師等応援派遣要請(3/17～)……………【別紙】

- ・医療救護班56チームが石巻市、塩竈市、女川町、気仙沼市等で避難住民の診療・健康相談等に従事

#### ■災害対策基本法に基づく保健師派遣要請(3/14～)……………【別紙】

- ・23都道県9市町54チームが石巻市、気仙沼市、山元町、女川町、南三陸町等の避難所等で活動。継続派遣について、厚生労働省に要請(4/12)
- ・上記(宮城県要請分)のほか、仙台市分として2チーム活動中

#### ■災害対策基本法に基づく心のケアチーム派遣要請(3/17～)……………【別紙】

- ・17都道県1市12医療機関(国立3、大学8、民間1)30チームが南三陸町、岩沼支所管内、石巻市、気仙沼市等で活動(予定を含む)

#### ■日本看護協会等からの看護師派遣(3/22～)

- ・県外病院及び健診団体の看護師11名が気仙沼市、石巻市の避難所にて活動。継続派遣について、日本看護協会、厚生労働省に要請(4/14、4/21)

#### ■歯科保健医療対策(災害時の歯科応急処置)(3/21～)

- ・宮城県歯科医師会「災害時の歯科医療救護に関する協定書」に基づき、応急処置を行う歯科医療救護班を派遣。派遣先:石巻市、亘理町、南三陸町、山元町等 計延べ729人
- ・厚生労働省を通じて歯科医師81人(4/11～)、移動歯科診療車4台(4/3～)が派遣され、石巻市、南三陸町、山元町、気仙沼市等で、避難住民の歯科応急処置等に従事
- ・メーカーから歯ブラシ6,000本、歯磨き粉1,800本を支援物資として確保。山元町、亘理町、岩沼市、名取市に配送
- ・全国介護者支援協議会 歯科診療チーム(5～6人体制)及び巡回診療車を派遣(5/6～6月上旬)。派遣先:南三陸町(5/6～、1チーム、1台)

#### ■OT, PT派遣

- ・リハビリテーション支援センター等のリハ職が石巻市の22避難所の状況調査を実施(3/22、4/11、12)
- ・県作業療法士会、県理学療法士会が避難所において支援活動を実施(3/24～)  
延べ199名が環境調整や運動指導、杖の調整・提供等の活動を展開



■薬剤師（県内・秋田・北海道・東京等 2人／組 25組 3/17～）

- ・避難所での服薬指導，災害拠点病院，救護所等での調剤，医薬品管理等に従事中

■感染症対策（避難所及び被災地における感染症の発生予防対策及びまん延防止対策）

- ・東北大学の指導の下，インフルエンザ等の感染予防・蔓延防止のため，避難所向けの注意喚起の掲示用資料と指導マニュアルを配布
- ・保健所を通じて，手指消毒薬やマスク等の衛生資材を避難所に配布（3/18～）
- ・押谷東北大学教授他による避難所における巡回調査及び指導（3/23～）

■エコノミークラス症候群予防のための活動

- ・日本血栓止血学会による避難所での巡回活動実施（3/26～）
- ・東北大学病院を通じ，メーカーから弾性ストッキング1,000足の支援物資を確保。保健所を通して避難所で配布

③ 医薬品供給等（医薬品が不足する状況にはない）

■医療用医薬品（医師の処方による調剤薬等）

- ・災害拠点病院（救護活動），救護所 →病院及び救護所が卸売業者に発注→医療救護班へ
- ・病院，一般診療所 →医療機関の発注に基づき卸売業者が医療機関あて配送

■一般用医薬品（市販薬・消毒薬・うがい薬・衛生資材等）

- ・宮城県薬剤師会，宮城県医師会が直接手配し，受領したものは各団体において各避難所等へ

④ 栄養支援活動

■栄養補助食品の支援

- ・（財）日本健康・栄養食品協会を通じ，濃厚流動食22万食をメーカー各社の支援物資として提供
- ・アレルギー対応乳児用粉ミルク，嚥下補助剤についてメーカー各社から支援物資として提供
- ・給食施設支援として病院・高齢者介護福祉施設に対する無洗米，栄養補助食品を提供
- ・市町村からの要請により，ベビーフード2万食についてメーカー各社から支援物資として確保  
沿岸部の市町に優先的に配送
- ・総合的なビタミン，ミネラル補給のサプリメントを被災市町に配送
- ・（財）日本健康・栄養食品協会に対し，微量栄養素補給，消化機能の弱った方のためのサプリメントの被災市町への直接配送

■避難所等における栄養ケア

- ・「避難所における食事状況・栄養関連ニーズのアセスメント」を沿岸部（気仙沼，石巻，塩釜保健所管内）の全避難所で実施（4/1～4/12）
- ・332か所の避難所で栄養アセスメントを実施済（4/1～4/12）。調査の結果，エネルギー不足の避難所が約9割，たんぱく質不足，ビタミン不足は約8割
- ・災害対策基本法に基づき，7県2市の管理栄養士が石巻市等で避難住民の栄養改善活動に従事（3/31～5/15 従事人員：延べ265人）
- ・社団法人宮城県栄養士会及び社団法人日本栄養士会の管理栄養士が，3市2町で栄養・食生活支援に協力（4/5～5/15 協力人員：延べ294人）

3 災害ボランティア活動

■宮城県災害ボランティアセンターを宮城県社会福祉会館内に設置（3/12～），宮城県自治会館に移転（3/29～）

■知事の要請に対応し，内閣府に震災ボランティア連携室設置（3/16） 県・県内関係者と協議（3/17）

■市町村災害ボランティアセンター活動状況（宮城県災害ボランティアセンター調べ）

【5/28 18:00 現在】設置数：8市9町 22ヶ所 活動ボランティア数：3,658人

4 応急仮設住宅関係

■県土木部と県保健福祉部にて対応

- ・第1弾として仮設住宅1万戸の確保を（社）プレハブ建築協会に要請（3/14）
- ・宮城県と（社）プレハブ建築協会により応急仮設住宅建設用地調査（3/17～）
- ・公営住宅，民間賃貸住宅の物件リスト調査提供中
- ・市町村説明会実施 沿岸市町には出向いて説明（3/22～24）
- ・応急仮設住宅の建設戸数を2万戸追加し，3万戸確保することを決定（4/1）
- ・度重なる余震による地割れ発生のため，一部建設中止（2市町 211戸）（4/13）
- ・応急仮設住宅の提供事務の一部を市町村に委任（4/19）

- ・15市町（77団地7,604戸）の応急仮設住宅完成，入居開始（4/28から順次）
- ・民間賃貸住宅の紹介に関する3団体合同コールセンターの開設（5/2～）
- ・応急仮設住宅第9次着工予定を公表（8市町1,040戸）
- ・応急仮設住宅第1次から第9次分15市町全て着工済み（214団地 14,939戸）
- ・民間賃貸住宅借り上げによる応急仮設住宅について（入居決定件数 2,585件【5/25現在】）
- ・保健福祉総務課災害救助法対応チームの職員を増員し，応急仮設住宅等業務の機能を強化（5/18）

## 5 その他の被災者救済・援護

- ・宮城県に寄せられた義援金 154,293件 15,215,057,942円（5/25現在）  
宮城県災害義援金配分委員会設置（4/8）。第一回配分委員会 4/13開催。中央の「義援金配分割合決定委員会」から示された配分基準に基づき県の一次配分の配分額を決定。市町村説明会開催（4/18）  
第二回配分委員会 5/16開催。県災害対策本部受付分の義援金の配分について決定。  
①死者・行方不明者 15万円 ②全壊世帯 10万円 ③大規模半壊世帯 7万円  
④半壊世帯 2万円 ⑤災害障害見舞金の対象者 10万円  
⑥震災により両親を失った児童 50万円
- ・生活福祉資金（緊急小口資金）貸付：3/27受付開始 5/10受付終了
- ・国保・後期高齢者医療等の窓口一部負担金及び保険料の減免，支払い猶予について市町村へ通知
- ・国保・後期高齢者医療等窓口一部負担金の免除は，平成24年2月29日までの間（平成23年7月1日以降は被保険者証と免除証明書（女川町と南三陸町を除く）の提示が必要。）
- ・児童扶養手当・母子寡婦資金等の特別措置等
- ・介護保険制度上の柔軟な対応について，市町村及び介護事業者に周知  
（被災者等の利用者負担と保険料の減免等，介護施設等の定員超過，要介護認定等に関する特例）
- ・児童福祉施設における定員超過措置等の柔軟対応について各施設に周知
- ・妊婦健康診査の居住市町村以外での柔軟対応について各市町村に通知
- ・障害者自立支援制度上の柔軟な対応について，市町村及び障害福祉サービス事業所等に周知  
（利用者負担の徴収猶予，支給決定・障害程度区分の認定の有効期間の延長等）
- ・被災に伴う国民健康保険等の被保険者等への支援について3県（岩手県，宮城県，福島県）で厚労省へ要望（3/22）
- ・被災に伴う後期高齢者医療制度への財政支援について，後期高齢者医療広域連合で厚労省へ要望（3/28）
- ・被災に伴う国民健康保険の有効期限が満了する被保険者証の取扱いについて，3県（岩手県，宮城県，福島県）で厚労省へ要望（3/30）

## 6 その他

- ・職員安否 子ども総合センター職員1名死亡（3/18確認）  
気仙沼保健福祉事務所非常勤職員1名死亡（4/16確認）
- ・被災公所 仙台保健福祉事務所→原則として現在の庁舎を使用（一部業務は仙台合同庁舎に移転）  
東部保健福祉事務所・東部児童相談所→石巻専修大学体育館内に移転（4/18～）
- ・公用車の提供 広島県を通してマツダ(株)より車両提供の申し出  
宮城県対がん協会より避難所への医薬品輸送車両の提供及びその運行（3/26～）  
結核予防会宮城県支部より避難所での感染症対策巡回調査用車両の提供（3/23～）
- ・日本赤十字社による被災者支援（4/6）
- ①応急仮設住宅に入居される全世帯に対する生活家電セット（6点：洗濯機，冷蔵庫，テレビ，炊飯器，電子レンジ，電気ポット）の配備
- ②定員を超えて受け入れを行っている介護施設における介護用ベッドの配備
- ③被災市町村，被災社会福祉施設等の車両の配備

## 7 地方独立行政法人宮城県立病院機構

別添のとおり。

県内における医療救護班活動状況

2011/5/30 現在

医療整備課

市町村名	派遣期間	派遣元(チーム数)	活動内容	体制
気仙沼市	3/17 ~	○東京都、神奈川県、奈良県、山形県、北海道、国家公務員共済組合連合会、全国自治体病院協議会、全国国民健康保険診療施設協議会 ほか (17) ●自衛隊 (1)  合計18チーム	①救護所(K-waveほか)の救護活動 ②避難所の巡回診療 ③病院支援(市立病院、本吉病院)	県災害医療コーディネーター(気仙沼市立病院 成田医師)が受入・活動を調整
南三陸町	3/17 ~	医療救護班の派遣終了	町内避難所で医療救護所を5月13日まで開設 現在は志津川病院仮設診療所等において診療対応 ※患者通院用無料バス運行	県災害医療コーディネーター(公立志津川病院 西澤医師)が受入・活動を調整
石巻市	3/17 ~	○兵庫県、徳島県、長野県、愛媛県、石川県、新潟県、厚生年金事業団、Japan-heart ほか (10) ●自衛隊 (1) ●大学関係 (1) ●赤十字病院関係 (10) ●日本医師会(J-MAT) (5) 小計27チーム	①救護所(石巻専修大ほか)の救護活動 ②避難所の巡回診療 ③病院支援(石巻赤十字病院)	県災害医療コーディネーター(石巻赤十字病院 石井医師)が受入・活動を調整
東松島市	3/20 ~	○国立国際医療研究センター (1) ●自衛隊 (1) 小計2チーム	①避難所の巡回診療	
女川町	3/19 ~	医療救護班の派遣終了	町内避難所の巡回診療を5月23日まで実施 現在は地元医療機関において診療対応	
多賀城市		医療救護班の派遣なし	坂総合病院が避難所を巡回して診療	
塩竈市	3/20 ~	医療救護班の派遣終了	市内避難所の巡回診療を5月21日まで実施 現在は地元医療機関において診療対応	県(保健所・医療整備課)、市町担当課で受入・活動を調整
七ヶ浜町	3/20 ~	○高知県 (1) ●日本医師会(J-MAT) (2) 小計3チーム	①避難所の巡回診療	
松島町	3/21~29	医療救護班の派遣終了	町内避難所の巡回診療を3月29日まで実施 現在は地元医療機関において診療対応	
仙台市		医療救護班の派遣終了	①救護所(高砂中ほか)の救護活動 ②地元医師会が避難所を巡回して診療	
岩沼市	3/21~4/2	医療救護班の派遣終了	市内避難所で医療救護所を4月2日まで開設 現在は地元医療機関において診療対応	県(保健所・医療整備課)、市町担当課で受入・活動を調整
名取市		医療救護班の派遣なし	地元医師会が避難所を巡回して診療	
亘理町	3/19~	医療救護班の派遣終了	町内避難所で医療救護所を5月13日まで開設 現在は地元医療機関において診療対応	
山元町	3/17~	医療救護班の派遣終了	町内避難所で医療救護所を5月15日まで開設 現在は地元医療機関において診療対応	
登米市	3/17~	○栃木県 (4) 小計4チーム	①病院支援(米谷病院)	市担当課と県医療整備課で派遣受入を調整

※派遣元(チーム数)欄の記載について  
○=県依頼・調整分、●=県依頼・調整分以外  
カッコ内の数字は派遣チーム数

県依頼・調整分 33チーム、自衛隊 3チーム、大学関係 1チーム、日赤関係10チーム、J-MAT 7チーム 合計54チーム

他自治体等からの保健師等派遣状況

派遣自治体数 23都県9市町(54チーム)

医療整備課

平成23年5月30日

6時現在

派遣先	派遣期間	5月30日現在派遣元	5月30日現在稼働チーム数	派遣職種	活動内容
名取市	3/26～	青森県、山梨県	3	保健師、事務職	避難所における健康相談、感染予防対策、心のケアのニーズ把握、健康教育、避難所内の環境整備
岩沼市	3/17～5/3	他県保健師派遣終了	0 派遣終了	保健師、公衆衛生医師、獣医師、薬剤師	
亘理町	3/17～	栃木県	1	保健師、事務	避難所における健康相談、感染予防対策、心のケアのニーズ把握、健康教育、避難所内の環境整備
山元町	3/18～	福井県	2	保健師、薬剤師	避難所における健康相談、感染予防対策、心のケアのニーズ把握、健康教育、避難所内の環境整備
塩釜保健所	3/30～	旭川市	1	保健師、事務	仮設住宅の健康調査等
塩竈市	3/17～	姫路市	1	保健師、事務	家庭訪問によるハイリスク妊婦、経過観察中の乳幼児への健康調査及び指導
多賀城市	3/17～	佐賀県、岡山市	2	保健師、公衆衛生医師、事務	避難所における健康相談、感染予防対策、心のケアのニーズ把握、健康教育、避難所内の環境整備 家庭訪問による健康調査等
松島町	3/18～4/6	他県保健師派遣終了	0 派遣終了	保健師、事務	
七ヶ浜町	3/18～4/6	他県保健師派遣終了	0 派遣終了	保健師	
石巻市	3/15～	福岡県、鳥取県、石川県、滋賀県、大津市、兵庫県、千葉県、福岡市、大分県(市合同チーム)、島根県、東京都	14	保健師、公衆衛生医師、精神科医師、管理栄養士、事務	避難所における健康相談、感染予防対策、心のケアのニーズ把握、健康教育、避難所内の環境整備 家庭訪問による健康調査等 保健活動への助言指導、活動の方向性についての検討等
女川町	3/22～	石川県、鹿児島県	3	保健師、獣医師、薬剤師、事務	避難所における健康相談、感染予防対策、心のケアのニーズ把握、健康教育、避難所内の環境整備 家庭訪問による健康調査等
東松島市	3/25～27 4/9～	山口県、東京都、川越市	3	保健師、事務	避難所における健康相談、感染予防対策、心のケアのニーズ把握、健康教育、避難所内の環境整備 家庭訪問による健康調査等
気仙沼市	3/16～	北海道、静岡市、富山県、奈良県、広島県、尼崎市、兵庫県、徳島県、東京都	13	保健師、公衆衛生医師、管理栄養士、保育士、事務	避難所における健康相談、感染予防対策、心のケアのニーズ把握、健康教育、避難所内の環境整備 家庭訪問による健康調査等 保健活動への助言指導、活動の方向性についての検討等
南三陸町	3/18～	香川県、高知県、熊本県、愛媛県、松山市、兵庫県、熊本市	11	保健師、公衆衛生医師、精神科医師、管理栄養士、事務	避難所における健康相談、感染予防対策、心のケアのニーズ把握、健康教育、避難所内の環境整備 家庭訪問による健康調査等 保健活動への助言指導、活動の方向性についての検討等





地方独立行政法人宮城県立病院機構

1 医師等被災地派遣状況

<p>循環器・呼吸器病センター 栗原市瀬峰根岸55-2 0228-38-3152～3</p>	<p>精神医療センター 名取市手倉田字山無番地 022-384-4534</p>	<p>がんセンター 名取市愛島塩手字野田山47-1 022-384-4711</p>
<p>3/12から ■ 県内の避難所へ医療支援チーム派遣 3/12 栗原市 3/13 栗原市 3/14 登米市 3/15 栗原市 3/16 登米市 3/17 気仙沼市 3/18 南三陸町 3/19 南三陸町 3/20 石巻市、登米市 3/22 東松島市 3/23 東松島市 3/24 南三陸町 3/25 登米市 3/26 名取市、岩沼市、亶理町、山元町 3/27 石巻市 4/3 石巻市</p>	<p>3/15 ■ 避難所等からの外来・入院受入 外来者110名(うち入院23名) 3/21現在  3/16・17 ■ 南浜中央病院の患者20名受入</p>	<p>3/13 ■ 名取市の各避難所へ医療支援チーム派遣開始 (3/25終了)  3/14 ■ 名取市休日夜間急患センターへ医療支援チーム派遣開始 (3/25終了)  ■ 増田小学校で検死業務を開始 (3/14, 15実施)</p>
<p>3/21 ■ 在宅酸素療法中の患者受入開始 3/21 3名 3/22 3名 3/23 5名 3/24 5名 3/25 4名 3/28 1名</p>		<p>3/19 ■ 医師及び放射線技師を東北大学病院へ派遣開始 (3/21終了)</p>







# 東日本大震災

経済商工観光部所管施設等の状況（5月30日 10:00現在）

## 第77報

### 1 経済商工観光部関係被害額

- ・工業関係 5,900億円（推計値 調査中）
- ・商業関係 1,450億円（推計値 調査中）
- ・観光施設被害 216億円（推計値 調査中）
- ・部内所管施設 47億円（調査中）

計 7,613億円

### 2 所管施設の状況

施設名	概況
産業技術総合センター	外壁にクラックあり
高等技術専門校(白石)	設備の配管にズレ、壁・床にひび割れ
〃 (仙台)	体育館の壁面落下、配管から漏水、通路変形
〃 (大崎)	本館基礎のひび割れ、段差、機材の落下
〃 (石巻)	床上浸水被害、実習棟建物のゆがみ
〃 (気仙沼)	ガラス破損、壁の軽微なひび割れ
宮城障害者職業訓練校	窓ガラス、消火栓配管破損、通路天井一部落下
松島公園管理事務所	事務所水没、レストハウスガラス全損、県営駐車場水没
宮城海外研修員会館	外壁亀裂、タイル落下等
夢メッセ	1階部分水没、車両が流れ込むなどの被害
ガレージファクトリー名取	ガラス破損等
商工振興センター	天井のズレ、外壁タイル剥離

### 3 新たに講じた支援策等

- 「中小企業経営安定資金・災害復旧対策資金（東日本大震災災害対策枠）」の創設  
（取扱期間：平成23年4月1日から平成23年9月9日（融資実行分）まで）
- 東日本大震災による内定取消者への県立高等技術専門校の追加募集  
（募集期間：平成23年4月15日から平成23年4月22日まで）
- 東日本大震災の被災者に対する県立高等技術専門校入学金等の免除  
（実施期間：平成23年4月15日から平成24年3月31日まで）
- 「復興へ 頑張ろう！みやぎ」ロゴマークの作成（平成23年4月15日から）
- 県内企業が製造する工業製品の残留放射能測定に係る技術支援の実施  
（支援機関：平成23年4月18日から平成23年6月末日（暫定）まで）
- 雇用創出基金事業を活用した緊急的な雇用の創出
- みやぎの観光復興情報「むすび丸だより」の発行  
（Vol.1：4月26日発行済。Vol.2：5月11日発行。以降、毎週水曜日発行予定。）
- 高等技術専門校の訓練開始（平成23年5月10日から）
- 勤労者地震災害特別融資制度の創設  
（受付期間：平成23年5月20日から平成23年9月30日まで）
- パスポート（旅券）窓口の状況

#### 4 その他の状況

##### ○企業等からの支援

アイリスオーヤマ(株), 朝日ヶ丘運輸(株), EGL tours, 出光興産(株), NECトーキン(株)仙台事業所, NPO災害ボランティア福井, グンゼ(株), ケルヒージャパン(株), 小林製薬(株), JX日鉱日石エネルギー(株), (株)JTB, スクール・エイド・ジャパン, 住友商事東北(株), (社)セーブ・ザ・チルドレン・ジャパン, 積水ハウス(株), セントラル自動車(株), ダイハツ工業(株), 宝ホールディングス(株), 東京エレクトロン(株), 東洋ゴム工業(株), トヨタ自動車(株), トヨタ紡織(株), (株)ニッセン, 日東電工(株), GE, フジパングループ本社(株), 三井物産(株), 三菱商事(株), リコー(株), 他

##### ○海外からの支援

イラン, インド, ウズベキスタン, キルギス, タイ, 大韓民国, パキスタン, フィリピン, フランス, マレーシア, ロシア, 吉林省, 在日英国大使館, 香港経済貿易代表部, WFP (国連世界食糧計画), 中華民国工商協進会 他

## 東日本大震災 農林水産部関係対応状況

(前回からの変更部分にアンダーライン)

### 1 激甚災害の指定（政令公布 平成23年3月13日）

- ・ 農地等は復旧費の8～9割、養殖施設は復旧費の9割の補助見込み。

### 2 農林水産関係被害の状況

別紙「平成23年東北地方太平洋沖地震による被害状況について（第24報）」にとりまとめており、現時点の被害額は、約1兆1,457億円（うち、津波被害額は約1兆1,189億円）となっている。概況は以下のとおりである。

#### (1) 農業関連

##### ① 農地・農業用施設

- ・ 用排水機場等の損壊、農地の浸水等。被害額は約3,602億円。

##### ② 農業関係施設

- ・ 園芸施設、乾燥施設、農業倉庫等の損壊等。被害額は約317億円。

##### ③ 農業用資機材

- ・ トラクター、コンバイン、田植機、乾燥機等の被害。被害額は約435億円。

##### ④ 農作物等

- ・ いちご、野菜類、米、大豆等が浸水等の被害。被害額は約66億円。

##### ⑤ 生活環境施設

- ・ 集落排水施設の損壊等。被害額は約267億円。

##### ⑥ 農地海岸保全施設

- ・ 海岸防潮堤等の損壊。被害額は約205億円。

#### (2) 畜産関連

##### ① 畜産施設等

- ・ 畜舎等の損壊。被害額は約31億円。

##### ② 家畜等

- ・ 乳牛、肉用牛、豚、採卵鶏、ブロイラー等の餓死、水死等。被害額は約8億円。

##### ③ 畜産品等

- ・ 生乳等の出荷停止。被害額は約9億円。

#### (3) 林業関連

##### ① 林道施設

- ・ 林道の舗装亀裂、法面崩壊等。被害額は約5億円。

##### ② 林地

- ・ 海岸部の保安林の流出、倒伏、林野火災等。被害額は約51億円。

##### ③ 治山施設

- ・ 海岸防潮堤等の損壊。被害額は約144億円。

##### ④ 林産被害

- ・ キノコ生産施設、林産物搬送施設等の損壊等。被害額は約3億円。

#### (4) 水産業関連

##### ① 水産施設

- ・ 共同利用施設、流通加工施設等の損壊等。被害額は約223億円。

##### ② 漁港施設

- ・ 漁港施設、海岸保全施設等の損壊等。被害額は約4,167億円。

③漁船等

- ・ 20 t 未満の漁船（12,005隻）の大破、滅失等。被害額は約1,022億円。
- ・ 20 t 以上の漁船（18隻）の大破等。被害額は約107億円。

④養殖施設

- ・ 養殖施設の損壊、滅失。被害額は約187億円。

⑤水産物等

- ・ ノリ、ワカメ、カキ、ホタテ、ホヤ、ギンザケ等の流失等。被害額は約332億円。

⑥漁業用資材

- ・ 定置網、養殖用資機材（乾燥機等）の損壊、滅失。被害額は約190億円。

(5) その他（県所管施設等）

- ・ 水産技術総合センター等13機関、漁業取締船等6隻の損壊・滅失等。被害額は約86億円。

### 3 県の対応状況

(1) 農林水産関係団体

- ・ 県漁業協同組合は、浅海域における操業を当面の間自粛することを決定。  
4/12開催の海区漁業調整委員会において、5/31までの操業停止指示を発動。

(2) 排水対策

- ・ 仙台東部、名取、亘理、東松島等各地域の排水対策は、ポンプ車等により実施中。

(3) 農業用排水路等の廃棄物処理

- ・ 農業用排水路等の災害廃棄物の処理を実施中。仙南4市町の農地部分の処理を検討。

(4) 無線局の状況

- ・ 本県漁業無線局は機能停止。災害時の業務協定に基づき青森県の無線局が対応中。

(5) 漁港の航路確保

- ・ 気仙沼、志津川、石巻、女川、塩釜の5漁港で開港済み。

(6) 農林水産省関係

- ・ 被害算定手法及び災害復旧事務の簡素化を要望(3/17)。査定日程等は調整中。

(7) 水田の作付調整

- ・ 津波による被害を踏まえ、平成23年度の水稲作付方針を策定。

(8) 東日本大震災早期営農再開支援センターの設置

- ・ 被災農業者に対して総合的支援を行うためのワンストップ窓口を開設。

(9) 冷凍・冷蔵庫保管物の海洋投入処分

- ・ 4/7に官報告示され、4/11から搬出・積込・投入作業中。
- ・ 海洋投入ができない梱包水産物は、山形県の産廃処分場に4/26から搬出作業中。

(10) 海底の状況調査

- ・ サイドスキャンソナーによる海底堆積物(瓦礫等)の状況調査を女川で実施(4/26)。

(11) 陸上打ち上げ船舶の処理

- ・ 悉皆調査を実施中で、処理については国のガイドラインに基づき行う方針。

(12) 放射能測定結果（農林水産部対応分）

- ・ 原乳、野菜等の農林畜産物は、飲食制限に関する指標値を下回った（5/25）。
- ・ 牧草は、乳用牛と肥育牛への粗飼料暫定許容値を超える放射性セシウムが検出され（5/25）、給与自粛要請を継続中。
- ・ 水産物は、飲食制限に関する指標値を下回った（5/26）。（資料5 ページ参照）

(13) 復興応援米販売

- ・ 保管倉庫内で荷崩れにより被害を受けた宮城県産米を、米穀業者の企画により義援金付き商品として販売。（資料6 ページ参照）

平成23年5月30日 9時現在  
農 林 水 産 部

## 東日本大震災による被害状況について(第24報)

### 1 農林水産関係被害額

(1) 農業関連被害額 計	489,190,926 千円	[調査中]
(うち津波被害額)	(468,745,601 千円)	[調査中]
(2) 畜産業関連被害額 計	4,690,470 千円	[調査中]
(うち津波被害額)	(1,334,404 千円)	[調査中]
(3) 林業関連被害額 計	20,366,189 千円	[調査中]
(うち津波被害額)	(18,470,013 千円)	[調査中]
(4) 水産業関連被害額 計	622,805,196 千円	[調査中]
(うち津波被害額)	(621,805,196 千円)	[調査中]
(5) その他(県所管施設) 計	8,611,063 千円	[調査中]
(うち津波被害額)	(8,500,000 千円)	[調査中]
合 計	1,145,663,844 千円	[調査中]
(うち津波被害額)	(1,118,855,214 千円)	[調査中]

\* 前回からの変更部分にアンダーラインをしています。

## 2 農林水産関係被害額の概要

【被害種別】	【関係市町村】	【箇所数等】	【被害内訳】	【被害額】
(1) 農業関連被害				
①農地・農業用施設被害	県内全ての市町村 (仙台市、塩釜市、名取市、多賀城市、岩沼市、亶理町、山元町、松島町、七ヶ浜町、利府町、石巻市、東松島市、女川町、気仙沼市、南三陸町)	2,832箇所 (104箇所)	用排水路・農道の損壊 (用排水路・農道の損壊、農地浸水12,758ha等)	360,189,540千円 [調査中] (354,740,000千円) [調査中]
②農業関係施設被害		22,431箇所 (22,050箇所)	農業倉庫・コントリーエレベーター等の損壊 (園芸施設等の損壊)	31,727,366千円 [調査中] (28,524,751千円) [調査中]
③農業用資機材被害		14,165台 (14,160台)	トラクター、モガバ、田植機、乾燥機 (トラクター、モガバ、田植機、乾燥機)	43,461,000千円 [調査中] (43,460,000千円) [調査中]
④農作物被害 (ha)		895ha (891ha)	いちご、野菜類、麦類、花き等 (いちご、野菜類、麦類等)	2,669,281千円 [調査中] (2,612,850千円) [調査中]
④農作物被害 (t)		20,620t (20,620t)	米、大豆の浸水、流失等 (米、大豆の浸水、流失等)	3,929,000千円 [調査中] (3,929,000千円) [調査中]
⑤生活環境施設被害		102箇所 (18箇所)	集落排水施設等の損壊 (集落排水施設等の損壊)	26,724,739千円 [調査中] (14,989,000千円) [調査中]
⑥農地海岸保全施設被害		13.66km (13.66km)	海岸防潮堤の損壊 (海岸防潮堤の損壊)	20,490,000千円 [調査中] (20,490,000千円) [調査中]
(2) 畜産関連被害				
①畜産施設等被害	多賀城市、七ヶ浜町、女川町を除く県内全ての市町村	137箇所 (57箇所)	畜舎・たい肥センター等の損壊 (畜舎の損壊)	3,053,996千円 [調査中] (962,034千円) [調査中]
②家畜等被害	(仙台市、名取市、岩沼市、亶理町、山元町、石巻市、東松島市、気仙沼市、南三陸町)	1,480,392頭 (羽) (178,359頭 (羽))	乳牛、肉用牛、豚、養卵鶏、ブロイラー (乳牛、肉用牛、豚、養卵鶏、ブロイラー、みつばち)	750,441千円 [調査中] (372,370千円) [調査中]
③畜産品等被害		8,270t (-t)	生乳、解卵用たまご (-)	886,033千円 [調査中] (一千円) [調査中]
(3) 林業関連被害				
①林道施設被害	白石市、角田市、蔵王町、村田町、川崎町、丸森町、仙台市、塩釜市、名取市、岩沼市、亶理町、山元町、七ヶ浜町、大崎市、色麻町、加美町、栗原市、登米市、石巻市、東松島市、女川町、気仙沼市、南三陸町	461箇所 (178箇所)	舗装路面の亀裂、法面の崩壊等 (97路線) (舗装路面の亀裂、法面の崩壊等 (42路線))	526,147千円 [調査中] (231,087千円) [調査中]
②林地被害		83箇所 (20箇所)	新生崩壊、保安林流失等 (649.8ha)、林野火災 (114.3ha) (保安林流失等 (640.9ha)、林野火災 (114.3ha))	5,142,970千円 [調査中] (3,896,550千円) [調査中]
③治山施設被害		55箇所 (38箇所)	土留工の損壊、海岸防潮堤の損壊 (19,744m) (海岸防潮堤の損壊 (19,744m))	14,449,190千円 [調査中] (14,202,390千円) [調査中]
④林産被害 (林振)	気仙沼市、南三陸町	64箇所 (9箇所)	キノコ生産施設、林産物搬送施設、キノコ菌床の損壊等 (キノコ生産施設、林産物搬送施設等の損壊等)	231,295千円 [調査中] (123,399千円) [調査中]
④ " (森整)	(仙台市、塩釜市、名取市、岩沼市、亶理町、山元町、七ヶ浜町、石巻市、東松島市、女川町、気仙沼市、南三陸町)	2箇所 (2箇所)	苗畑・種苗 (スギ、ヒノキ等0.9ha、約10万本) (苗畑・種苗 (スギ、ヒノキ等0.9ha、約10万本))	16,587千円 [調査中] (16,587千円) [調査中]
(4) 水産業関連被害				
①水産施設被害	県内の沿岸市町 [仙台市、塩釜市、名取市、多賀城市、亶理町、山元町、松島町、七ヶ浜町、利府町、石巻市、東松島市、女川町、気仙沼市、南三陸町]	172箇所 (159箇所)	共同利用施設、流通加工施設、内水面施設の損壊等 (共同利用施設、流通加工施設の損壊等)	22,300,000千円 [調査中] (21,400,000千円) [調査中]
②漁港施設被害		211箇所 (211箇所)	漁港施設 (140漁港)、海岸保全施設 (64海岸)、漁業集落排水施設 (7地区) の損壊 (同)	416,735,196千円 [調査中] (416,735,196千円) [調査中]
③漁船等被害		12,023隻 (12,023隻)	大破・滅失等 (20t未満12,005隻、20t以上18隻) (大破・滅失等 (20t未満12,005隻、20t以上18隻))	112,900,000千円 [調査中] (112,900,000千円) [調査中]
④養殖施設被害		57,886箇所 (57,886箇所)	ノリ、ワカメ、カキ、ホタテ、ホヤ、ギンザケ等施設 (ノリ、ワカメ、カキ、ホタテ、ホヤ、ギンザケ等施設)	18,700,000千円 [調査中] (18,700,000千円) [調査中]
⑤水産物等被害		99,045t (98,945t)	ノリ、ワカメ、カキ、ホタテ、ホヤ、ギンザケ等 (ノリ、ワカメ、コンブ、カキ、ホタテ、ホヤ、ギンザケ)	33,200,000千円 [調査中] (33,100,000千円) [調査中]
⑥漁業用資材被害		1,572箇所 (1,572箇所)	定置網 (831枚)、養殖用資機材 (741台) の損壊等 (定置網 (831枚)、養殖用資機材 (741台) の損壊等)	18,970,000千円 [調査中] (18,970,000千円) [調査中]
(5) その他 (県所管施設等)				
①農業系施設被害	名取市、岩沼市、大衡村、大崎町、石巻市、女川町、気仙沼市	4箇所 (1箇所)	農業・園芸総合研究所本館等 (-)	49,472千円 [調査中] (一千円) [調査中]
②畜産系施設被害		2箇所 (1箇所)	畜産試験場、岩出山牧場 (-)	54,364千円 [調査中] (一千円) [調査中]
③林業系施設被害		1箇所 (1箇所)	林業技術総合センター (-)	7,227千円 [調査中] (一千円) [調査中]
④水産系施設被害		12箇所 (12箇所)	水産技術総合センター等(6)、船舶 (6) (水産技術総合センター等(6)、船舶 (6))	8,500,000千円 [調査中] (8,500,000千円) [調査中]

\* 下段の ( ) 書きは、津波被害によるもので内数です。

\* 前回からの変更部分に網掛けをしています。

記 者 発 表 資 料
平 成 2 3 年 5 月 2 6 日
食産業振興課 内線2814
原子力安全対策室 内線2607
水産業振興課 内線2931
担 当 は 末 尾 の と お り

## 宮城県内の水産物の放射能測定結果について

宮城県内で採取した水産物について、下記のとおり東北大学の協力を得て放射能測定を実施したので、その結果をお知らせします。

### 記

#### 1 測定年月日

平成23年5月25日

#### 2 測定分析機関

東北大学（東北大学への協力依頼による）

#### 3 測定結果

全てにおいて飲食制限に関する指標値を下回り、安全性に問題ないことが確認されました。

なお、測定した結果は以下のとおりです。放射能の値は採取日における値を示しています。

種 別	採取場所	放射性ヨウ素	放射性セシウム
マコガレイ	仙台湾	不検出	3.7
ヒラメ		不検出	不検出
ミズダコ	牡鹿半島沖	不検出	不検出
キタムラサキウニ	七ヶ浜地先	不検出	2.9
エゾアワビ		2.1	5.2

※食品衛生法の規定に基づく食品中の放射性物質の暫定規制値（魚介類）

放射性ヨウ素 : 2,000Bq/kg

放射性セシウム : 500Bq/kg

### <担当・連絡先>

農林水産物の放射能検査に関すること	農林水産部食産業振興課食産業企画班 担当 相澤 連絡先 内線2814
放射能・放射線及びその測定に関すること	環境生活部原子力安全対策室安全対策班 担当 榎野、伊藤 連絡先 内線2607
採取品目、採取場所、流通等に関すること	農林水産部水産業振興課流通加工班 担当 千葉、太田 連絡先 内線2931

平成23年5月30日  
農林水産部食産業振興課  
販売支援班（内線2815）

## “がんばろう！宮城 復興応援米” 発売について

東日本大震災の被害（荷崩れ等）を受けた玄米について、宮城米取扱米穀業者の企画により「がんばろう！宮城 復興応援米」のパッケージで発売することになりました。

この商品は、25円/5kg（1kgあたり5円）の支援金付きとなっており、宮城県内の農業振興に役立てられます。

平成23年6月2日の発売を記念して、オープニングセレモニーを村井嘉浩宮城県知事出席（予定）のもと下記により開催します。

### 【発売オープニングセレモニー】

○日 時：平成23年6月2日（木） 14時30分から

○場 所：イトーヨーカ堂仙台泉店 1階正面入り口

#### ○出席者

- （予定）木徳神糧(株)東北支店 大橋正博 支店長  
カメイ(株) 阿部裕行 食料部長  
菅原精米工業(株) 菅原武寛 代表取締役社長  
ワタヒョウ(株) 渡辺能充 代表取締役社長  
協同組合ケンベイミヤギ 岡部英之 理事長  
(株)サンライスみやぎ 畠山勲夫 代表取締役社長  
(株)パールライス宮城 若生公夫 代表取締役社長  
(株)イトーヨーカ堂 福田秀人 執行役員 食品事業部長  
宮城県農業協同組合中央会 菅原章夫 副会長  
宮城県知事 村井嘉浩  
2011みやぎライシーレディー3名



#### ○内 容

- 1) J Aグループ宮城代表あいさつ 宮城県農業協同組合中央会 菅原 副会長
- 2) 来賓（応援あいさつ） 宮城県知事 村井嘉浩
- 3) 出席者のご紹介
- 4) 復興応援米販売店を代表してイトーヨーカ堂様のご紹介及び販売のお願い
- 5) フォトセッション（県知事・副会長・店代表・主催者卸・ライシー）
- 6) ライシーレディーによるPR（ティッシュ・チラシ・試食品の配布）

### 【参考】商品名「がんばろう！宮城 復興応援米」5kg

希望小売価格1,580円（税込）※うち、支援金25円（1kgあたり5円）

#### ○実施主体（米穀卸業者）

木徳神糧株式会社東北支店、カメイ株式会社、菅原精米工業株式会社、ワタヒョウ株式会社、協同組合ケンベイミヤギ、株式会社サンライスみやぎ、株式会社パールライス宮城

○協 賛・・・J Aグループ宮城、宮城米マーケティング推進機構

○後 援・・・宮城県



# 東日本大震災 土木部関連公共施設等の状況（5月30日9:30現在） 第77報

（アンダーラインは前回からの変更箇所）

1 災害調査状況及び災害査定状況  
(1)被害状況等

単位：百万円

種別	工種	県所管分 (調査率 86%)		市町村所管分 (仙台市除く) (調査率 82%)		合計	
		件数(箇所)	概算被害額	件数(箇所)	概算被害額	件数(箇所)	概算被害額
		公共土木施設	道路	851	38,257	<u>1,891</u>	<u>15,349</u>
橋梁	96		4,925	<u>40</u>	<u>1,182</u>	<u>136</u>	<u>6,107</u>
河川	508		24,732	9	57	517	24,789
ダム	28		952			28	952
海岸	63		62,879			63	62,879
砂防	27		1,670			27	1,670
公園	5		3,265	275	35,000	280	38,265
都市災	1		3,100	101	4,000	102	7,100
港湾	426		62,442			426	62,442
下水道	86		73,400	265	139,990	351	213,390
県営住宅	102		3,355			102	3,355
小計	2,193		2,193	278,977	<u>2,581</u>	<u>195,578</u>	<u>4,774</u>
空港関連施設	-	-	-	-	3	10,300	
土木部所管施設	13	300			13	300	
合計	2,206	279,277	<u>2,581</u>	<u>195,578</u>	<u>4,790</u>	<u>485,155</u>	
前回比	0	0	<u>177</u>	<u>1,328</u>	<u>177</u>	<u>1,328</u>	

(2)災害査定方針と国との協議状況

- ・ 査定方針を地方公所に通知し、市町村にも周知済
- ・ 国土交通省へ要望していた災害査定の大幅な簡素化が一部追加決
- ・ 沿岸市町の災害調査や査定・災害復旧事務について、全面的に支援
- ・ 5月10日から河川局所管の河川・道路について実施
- ・ 災害査定結果

単位：千円

	県所管分		市町村所管分 (仙台市除く)		合計	
	件数	査定決定額	件数	査定決定額	件数	査定決定額
第3次査定まで	326	<u>4,161,298</u>	<u>177</u>	<u>1,142,196</u>	503	5,303,494
4次査定申請	87	<u>1,409,931</u>	<u>148</u>	<u>1,129,172</u>	235	<u>2,539,103</u>

※4次査定申請概要については、P9に記載

(3)宮城県ホームページへの被災及び復旧状況の掲載について

- ・ 「東日本大震災」関連公共土木施設被災状況を随時更新  
<[http://www.pref.miyagi.jp/doboku/110311dbk\\_taiou/index.htm](http://www.pref.miyagi.jp/doboku/110311dbk_taiou/index.htm)>

## 2 公共土木施設復旧・復興状況

- ・各施設の復旧・復興の工程表を作成
- ・復旧工事は、原則3カ年以内で、まちづくりと調整が必要な箇所は概ね5カ年で完了を目指す。

### ○道路施設

- ・道路の復旧工事については、原則として3ヶ年で完了させるものとし、浸水区域においてまちづくりとの調整が必要なものについては、概ね5ヶ年で完了を目指す。

#### 【大規模な法面崩壊等の被災箇所を除く解除目標】

- ・緊急輸送道路については、6月末までには通行規制を解除
- ・その他の道路については、6月末までに全面通行止めを解除して、少なくとも片側交互通行を確保し、年内には通行規制を解除
- ・それにより、規制箇所の約6割が6月末に、約9割が年内に解除

#### 【交通規制の状況】

	全規制	解除	規制中
路線数※	106	80	55
箇所数	272	152	120

※解除・規制中の路線数については重複あり

#### 【規制箇所の解除状況】

	全規制	規制中	全面 通止め	片側 交互通行	規制解除	全止め 解除率	解除率
緊急輸送道路	66	28	16	12	38	75.8%	57.6%
その他道路	206	92	30	62	114	85.4%	55.3%
計	272	120	46	74	152	83.1%	55.9%

#### 【橋梁被災状況】

		箇所数	通行可能	通行不能橋梁
落 橋	1次緊急輸送道路	1	0	定川大橋
	2次緊急輸送道路	8	7	新北上大橋
	その他道路	3	3	
	小 計	12	10	
重大損傷	1次緊急輸送道路	1	0	錦橋
	2次緊急輸送道路	1	1	
	3次緊急輸送道路	1	1	
	その他道路	2	1	志田橋
	小 計	5	3	
合 計		17	13	

※通行不能な橋梁については、年内中に仮橋等により通行を確保

## ○河川施設

- ・浸水区域外の河川は、出水期前の5月末までに応急復旧を実施，概ね2カ年で復旧工事を完了
- ・浸水区域の河川は、出水期前の5月末までに瓦礫撤去，洪水期前の6月中に応急復旧，台風期前の8月中に堤防補強，本復旧についてはまちづくりとの調整が必要な箇所は5カ年程度で完成
- ・貞山運河は、年度内に復興計画を策定，復旧
- ・ダム施設については、洪水期終了後の10月から1カ年で本復旧を完成

### 【排水作業状況】

全体箇所	現在稼働箇所	終了箇所	現在稼働台数	排水終了箇所
86	<u>1</u>	<u>85</u>	<u>3</u>	名取市，岩沼市，七ヶ浜町，気仙沼市，南三陸町，多賀城市，亶理町，山元町，石巻市

### 【津波による浸水地域における河川の調査状況】

調査対象	机上調査済み	一次調査済み	二次調査済み	二次調査中
51	51	51	38	13

### 【河川の応急工事状況】

応急工事箇所	うち完了箇所	応急工事完了箇所
70	<u>55</u>	七北田川，定川，大川，他

## ○海岸保全施設

- ・三陸南沿岸及び仙台湾中部沿岸は、5月末までに瓦礫撤去，6月中までに仮締切，台風期前の8月中までに堤防補強，本復旧は引き続き5カ年程度で完成
- ・仙台湾南部沿岸は、国土交通省が県と同様のスケジュールで復旧

### 【津波による浸水地域における海岸の調査状況】

調査対象	机上調査済み	一次調査済み	二次調査済み	二次調査中
63	63	63	<u>60</u>	<u>3</u>

### 【海岸の応急工事状況】

応急工事箇所	うち完了箇所	応急工事完了箇所
10※	<u>9</u>	石巻長浜海岸，折立海岸，他

※港湾海岸1箇所（石巻港堤防応急工事実施中）を含む

## ○砂防・地すべり・急傾斜地崩壊防止施設

- ・直ちに応急対策を実施，査定後速やかに本復旧に着手

### 【応急対策状況】

被災箇所数	応急対策が必要な箇所数	うち応急対策完了箇所数	応急対策箇所名
27 箇所	3 箇所	3 箇所	緑ヶ丘（仙台市），黒崎沢（大崎市），氷室（大崎市）

- ・土砂災害防止月間（6月1日～6月30日）について

梅雨前線や台風期を迎え，土砂災害の防止と被害の軽減を図るため，毎年6月を「土砂災害防止月間」として各種活動を展開（別紙資料P10～11）

## ○港湾施設

- ・仙台塩釜港・石巻港・松島港・気仙沼港は，平成24年度内に完全復旧
- ・女川港湾口防波堤は，査定後本格的な復旧工事に着手，その他地方港湾の施設については，地元自治体のまちづくり復興計画との整合を図りながら早期復旧
- ・荷主や船主などの港湾利用者に対し，港湾物流機能の復旧状況について正確な情報を提供，引き続きポートセールスを積極的に展開

### 【主要港湾の応急復旧状況】

港名	全岸壁数	利用可能数	復旧率
仙台塩釜港（仙台港区）	14	10	71%
仙台塩釜港（塩釜港区）	24	24	100%
石巻港	17	13	76%

### 【地方港湾の応急復旧状況】

港名	全岸壁数	利用可能数	復旧率
気仙沼港	6	6	100%
女川港	2	2	100%

- 【その他地方港湾】 被害状況調査完了 松島港、雄勝港、荻浜港、表浜港、金華山港、御崎港

## ○下水道関係

### 【処理場】

#### (1)仙塩流域・阿武隈川下流流域・北上川下流東部下水道

- ・出水時期前までにメインポンプを復旧するなどして処理場での揚水能力を確保
- ・処理場内において沈澱・消毒により簡易処理を行いながら復旧工事を進める
- ・平成24年度下半期から段階的に高級処理（生物処理）に切り替え，平成25年度までに完全復旧

【各流域処理施設状況】

仙塩流域	・メインポンプ3台復旧し、応急対策として処理場内の沈澱処理を実施中
阿武隈川下流流域	・応急対策として5月下旬までにメインポンプを復旧し、処理場内のみの沈澱処理へ切り替え作業中 ・名取ポンプ場は仮設ポンプで運転中 ・増田川に沈澱池を設置し、沈澱放流中
北上川下流東部流域	・応急対策として6月中にメインポンプを復旧し、処理場内のみの沈澱処理へ切り替え作業中 ・真野川に沈澱池を設置し、旧北上川へ放流中

(2) 公共下水道

【処理施設被災状況】

石巻市	<雄勝浄化センター> ・稼働停止中(処理区域壊滅につき汚水流入なし) ・まちづくりを踏まえた復旧手法を検討中
気仙沼市	<気仙沼終末処理場> ・稼働停止中(市内10箇所において消毒放流中) ・復旧については日本下水道事業団に依頼済み <津谷街浄化センター> ・応急対応中(発電機により沈殿・消毒放流中) ・復旧については日本下水道事業団に依頼済み
山元町	<山元浄化センター> ・応急対応中(発電機により沈殿・消毒放流中) ・まちづくりを踏まえた復旧手法を検討中
南三陸町	<志津川浄化センター> ・応急対応中(発電機により沈殿・消毒放流中) ・まちづくりを踏まえた復旧手法を検討中

【管渠】

管渠調査進捗状況(5月11日現在)

流域名・市町村	総延長 (km)	調査済延長 (km)	沿岸部未調査 延長(km)	被災確認延長 (km)
仙塩流域	26.2	9.2	17.0	調査中
阿武隈川下流流域	90.7	68.7	22.0	1.15
鳴瀬川流域	21.1	21.1	0.0	0.04
吉田川流域	28.3	28.3	0.0	0.25
北上川下流流域	27.6	26.0	1.6	0.10
迫川流域	55.5	55.5	0.0	0.03
北上川下流東部流域	44.7	36.7	8.0	0.01
小計	294.1	245.5	48.6	1.58
市町村	5,033.5	4,359.1	674.4	140.60
合計	5,327.6	4,604.6	723.0	142.18

## ○仙台空港関連施設

### 【仙台空港運航状況】

- ・ 4月13日、国内線の運航が一部再開
- ・ 1日9往復（伊丹⑤，札幌③，名古屋①）運航（～5月31日）
- ・ 1日14往復（伊丹⑧，札幌④，名古屋①，福岡①）運航（6月1日～30日）

### 【仙台空港ビル】

- ・ 4月13日、一部供用
- ・ 5月24日、国土交通省より仙台空港の今後の復旧の見通しについて、次のとおり発表
  - ① 9月末の供用を目標に、仙台空港の旅客ターミナルビル（CIQ施設を含む）の全面的な復旧工事の支援を実施する。
  - ② 7月25日を目標に、国内線旅客取扱能力を増加（時間あたり1便→時間あたり2便）させるとともに、国際定期便の就航を可能とする。
  - ③ 6月下旬より国際チャーター便（施設の制約がある中で対応可能なものに限る。）については、先行して就航が可能となるよう暫定的な措置を講じる。

### 【仙台空港アクセス鉄道】

- ・ 4月2日から列車運行再開まで代行バスを運行
- ・ 名取駅から美田園駅間で7月末を目処に暫定運行
- ・ 仙台空港ビルの本復旧に合わせ、9月末を目標に名取駅から仙台空港駅間全線運行再開

### 【りんくうタウン】

- ・ 美田園地区は、換地処分等の作業・手続きを予定通り進め、平成23年度中に解散、同時に引き続きまちづくりの成熟を支援

## ○都市公園

- ・ 仙台港多賀城地区緩衝緑地、岩沼海浜緑地及び矢本海浜緑地は、仮置きしている瓦礫の撤去が完了次第、本復旧工事に着手、野球場の更新が必要な岩沼海浜緑地を除き、H24年度内に復旧工事完了
- ・ 加瀬沼公園及び県総合運動公園は、今年度下半期に本復旧工事着手、年度内完了

## ○仙台港背後地

- ・ 街路、下水道、宅地等の本復旧工事は9月を目途に工事に着手、H24年度上半期に工事を完了

## ○応急仮設住宅

- ・ 5月26日、第9次着工予定表（8市町 1,040戸、5月27日から着工）を公表し、合計で14,939戸（今回初のグループホーム型福祉仮設住宅2棟を仙台市内に着工）
- ・ 15の市町で77団地、7,604戸引き渡し済み（5月26日）
- ・ 宮城県内における応急仮設住宅の建設必要戸数は約2万3千戸と見込まれる。
- ・ 残りの必要とされる住宅の完成時期は8月中旬を目標とする。

【着工済み戸数と予定】

市町村	着工済戸数	予定	合計	完成
	第一次～第八次	第九次		
公表日	3月23日～	5月26日		
仙台市	1,505	18	1,523	823
石巻市	3,584	329	3,913	1,389
塩竈市	206	0	206	108
気仙沼市	1,644	236	1,880	1,163
名取市	739	150	889	739
多賀城市	299	0	299	137
岩沼市	384	0	384	384
東松島市	1,431	95	1,526	512
亘理町	958	104	1,062	598
山元町	668	0	668	407
七ヶ浜町	421	0	421	322
女川町	757	42	799	305
南三陸町	1,224	66	1,290	690
大郷町	15	0	15	15
美里町	64	0	64	12
計	13,899	1,040	14,939	7,604

- ・ 応急仮設住宅の円滑な供給を図るために、一般社団法人 すまいづくりまちづくりセンター連合会が公募を行った応急仮設住宅供給事業者について、同連合会からリストの提供があったので、当該リストを応急仮設住宅の供与事務を委任した管内全市町村へ5月10日送付した。

○建築制限・まちづくり

- ・ 甚大な津波被害を被った沿岸部市町の復興を支援するため、地元の意向を踏まえ、復興まちづくり計画を策定

【建築制限の実施】

被災地の無秩序な開発を防ぐための建築制限	<ul style="list-style-type: none"> <li>・ 4月8日指定</li> <li>・ 建築基準法に基づき緊急避難的に建築を制限（最長2ヶ月5月11日まで）（気仙沼市、南三陸町、女川町、東松島市、名取市、石巻市（特定行政庁））</li> <li>・ 5月11日建築制限の特例法に基づき、建築制限を延長（5月12日から9月11日まで）（11月11日まで延長可能）（気仙沼市、南三陸町、女川町、東松島市、名取市、石巻市（特定行政庁））</li> <li>・ その後、被災市街地復興特別措置法に基づき復興推進地域を指定（建築制限は、災害があった日から最長2ヶ年）</li> </ul>
----------------------	--

○住宅の応急修理

- ・ 市町村の被災住宅相談窓口や避難所での周知等、市町村の取り組みへの積極的な支援（申込み受理件数：12,335件（5月25日現在））

○県有建築施設への対応

- ・被災した県有建築物の早期復旧を目指して、計画的に復旧工事等を進めていく

【土木部関係施設】

- ・東部土木事務所応急改修工事 6月末完成
- ・気仙沼合庁仮設庁舎建築工事、石巻港湾事務所応急改修工事 9月末完成

【県有建築物被災状況調査】

調査依頼件数	調査済	うち被害額算定済		未調査
		件数	被害額（百万円）	
187	187	172	23,907	0

○土木部所管の公共施設上の災害廃棄物処理について

(1) 国道・県道

- ・道路上の災害廃棄物（瓦礫等）について、早期の復旧・復興を図る観点から交通確保のため撤去を実施

(2) 河川

- ・今後の出水期前までに洪水による二次災害を防止するため河川に堆積した災害廃棄物の撤去を実施

【災害廃棄物処理状況】

施設名	対象数及び延長 (面積) ①	着手数及び延長 (面積) ②	着手率 ②/①	完了数及び延長 (面積) ③	完了率 ③/①
道路	43 路線	43 路線	100.0%	32 路線	74.4%
	159.4km	159.4km	100.0%	128.2km	80.4%
河川	56 河川	42 河川	75.0%	9 河川	16.1%
	157.1km	129.0km	82.1%	31.7km	20.2%
海岸	50 海岸	8 海岸	16.0%	3 海岸	6.0%
	64.4km	3.6km	5.6%	0.9km	1.4%
公園	3 公園	3 公園	100%	1 公園	33.3%
	71.1ha	71.1ha	100%	30.1ha	42.3%
港湾 (臨港道路)	110 路線	110 路線	100.0%	109 路線	99.1%
	59.6km	59.6km	100.0%	59.4km	99.6%
下水道	6 施設	6 施設	100%	2 施設	33.3%
	43.8ha	43.8ha	100%	0.2ha	0.5%
仙台港 背後地(道路)	1 地区	1 地区	100%	1 地区	100%
	9.9km	9.9km	100%	9.9km	100%

※ 実施路線、河川については再度確認中

※ 河川については捜索活動との調整を行いながら実施中

※ 海岸について立神～白浜区間及び歌津～志津川区間は調査中

※ 港湾については主要港湾（仙台塩釜港・石巻港・気仙沼港）を対象とする



## ■平成23年発生災害 宮城県第4次査定 申請概要

### 1 申請

#### ◇ 工種別

(金額 単位：千円)

工種区分	県 工 事		市町村工事		計	
	件数	申請額	件数	申請額	件数	申請額
河 川	16	209,461	3	20,516	19	229,977
砂 防	2	9,201	—	—	2	9,201
道 路	68	1,136,240	145	1,108,656	213	2,244,896
橋 梁	1	55,029	—	—	1	55,029
総 計	87	1,409,931	148	1,129,172	235	2,539,103

#### ◇ 申請個所の分布 (管内別)

(金額 単位：千円)

管内区分	県 工 事		市町村工事		計	
	件数	申請額	件数	申請額	件数	申請額
大河原土木	27	454,780	50	462,840	77	917,620
仙台土木	7	201,174	35	337,111	42	538,285
北部土木	3	64,230	36	202,376	39	266,606
北部土木 (栗原)	19	196,128	23	102,115	42	298,243
東部土木	13	349,228	—	—	13	349,228
東部土木 (登米)	14	132,524	4	24,730	18	157,254
気仙沼土木	4	11,867	—	—	4	11,867
計	87	1,409,931	148	1,129,172	235	2,539,103

### 2 日程及び班編制

- ・本省査定班、本省検査 1～5 班  
平成23年5月30日 (月) から6月 3日 (金) の5日間
- ・本省事務 1、2 班  
平成23年6月 1日 (水) から6月 3日 (金) の3日間

### 3 特に被害の激甚な個所 (申請額5千万円以上の個所)

(金額 単位：千円)

工事番号	河川・路線名等	施工位置	申請額	備考
23災第1017号	仙台川	仙台市泉区八乙女	82,152	
23災第2127号	(主)古川松山線	大崎市古川下中目	55,029	
23災第14004号	町道石積岩切線	富谷町明石 (3)	69,721	

### 4 机上査定の個所

査定区分	県工事 (件数)	市町村工事 (件数)	計 (件数)
本省査定	85	147	232
整備局査定	-	-	-
総 計	85	147	232

記者発表資料

平成23年5月30日

土木部防災砂防課

担当 砂防・傾斜地保全班

内線 3232

## 平成23年度「土砂災害防止月間」について

土砂災害防止に対する県民の理解と関心を深めるとともに、防災知識の普及及び警戒避難体制整備の促進等、土砂災害による人命・財産の被害防止に資することを目的に、毎年6月1日から30日までを「土砂災害防止月間」と定め、「みんなで防ごう土砂災害」をテーマに、国土交通省と共催、県内各市町村と連携して、様々な活動を展開している。

3月11日に発生した東日本大震災やその後の余震を踏まえ、県は、震度5強以上を記録した市町村に存在する土砂災害危険箇所約7,600箇所の緊急点検（結果は裏面のとおり。）を実施した。A判定箇所については、応急対策等の対応を実施しているが、B及びC判定箇所であっても、地震の強い揺れにより、地盤が緩んでいることが想定され、これからの雨により、がけ崩れ等の土砂災害が発生する可能性がある。

そこで、県は、県民を土砂災害から守るため、今年度の「土砂災害防止月間」において、以下の活動を行うこととしている。

### 記

#### 1 土砂災害危険箇所等の点検パトロール

県や市町村の職員に加え、宮城県砂防ボランティア協会の支援により、東日本大震災に係る避難所及び応急仮設住宅建設（予定）地に隣接している危険箇所を優先に、約100箇所の点検パトロールを実施。

#### 2 土砂災害防止に関する講習会

市町村職員を対象に、土砂災害に対する警戒避難体制整備等の講習会を6月24日に実施。

#### 3 土砂災害警戒区域等の指定

月間の期間中に、土砂災害警戒区域及び土砂災害特別警戒区域を指定。

#### 4 土砂災害防止に関する絵画・作文コンクール

次代を担う小・中学生を対象に、土砂災害及びその防止についての理解と関心を深めてもらうため、6月1日から9月15日において募集し、優秀な作品を表彰、特に優秀な作品は国へ推薦。昨年度は、県内の小学生が絵画の部で国土交通大臣賞を受賞し、作品は啓発ポスターに採用。

#### 5 その他の活動

イ 県庁舎、合同庁舎、各市町村役所等で啓発ポスターの掲示（右に掲載）

ロ 土砂災害危険箇所付近の住民に対してチラシを配布

ハ 各市町村広報誌での広報

ニ 県ホームページを活用しての広報



【今年度の月間啓発ポスター】

H22コンクール 国土交通大臣賞

美里町立青生小学校5年 結城千穂さんの作品

## 土砂災害危険箇所 緊急点検結果集計表

【宮城県】

5月30日 現在

市町村名	土砂災害危険箇所					備考
	土砂災害危険箇所数(点検対象)	点検済み箇所数	危険度判定結果			
			A	B	C	
白石市	263	261			261	
角田市	293	293			293	
刈田郡蔵王町	100	100			100	
刈田郡七ヶ宿町	51	45			45	
柴田郡大河原町	54	54			54	
柴田郡村田町	125	123			123	
柴田郡柴田町	145	145		2	143	
柴田郡川崎町	150	150			150	
伊具郡丸森町	403	403		2	401	
仙台市	821	821	2	73	746	
名取市	134	134		8	126	
岩沼市	82	82		5	77	
亘理郡亘理町	38	38			38	
亘理郡山元町	52	52		3	49	
黒川郡大和町	147	147		7	140	
黒川郡富谷町	106	106		12	94	
黒川郡大衡村	59	59		3	56	
塩竈市	90	90		5	85	
多賀城市	25	25		1	24	
宮城郡松島町	248	248		12	236	
宮城郡七ヶ浜町	46	46		1	45	
宮城郡利府町	106	106		3	103	
黒川郡大郷町	119	119		7	112	
大崎市	522	518		14	504	
加美町	38	38			38	
加美郡色麻町	21	21			21	
遠田郡涌谷町	87	87			87	
遠田郡美里町	7	7		1	6	
栗原市	506	503		33	470	
登米市	636	636		36	600	
石巻市	1,168	1,159	5	119	1,035	
東松島市	161	161	5	23	133	
牡鹿郡女川町	181	162	1	15	146	
気仙沼市	444	443		6	437	
南三陸町	201	201		13	188	
合計	7,629	7,583	13	404	7,166	

【危険度判定基準】

- A: 直ちに応急対応するもの
- B: 再調査後対応を決めるもの
- C: 緊急性が低いもの

※注

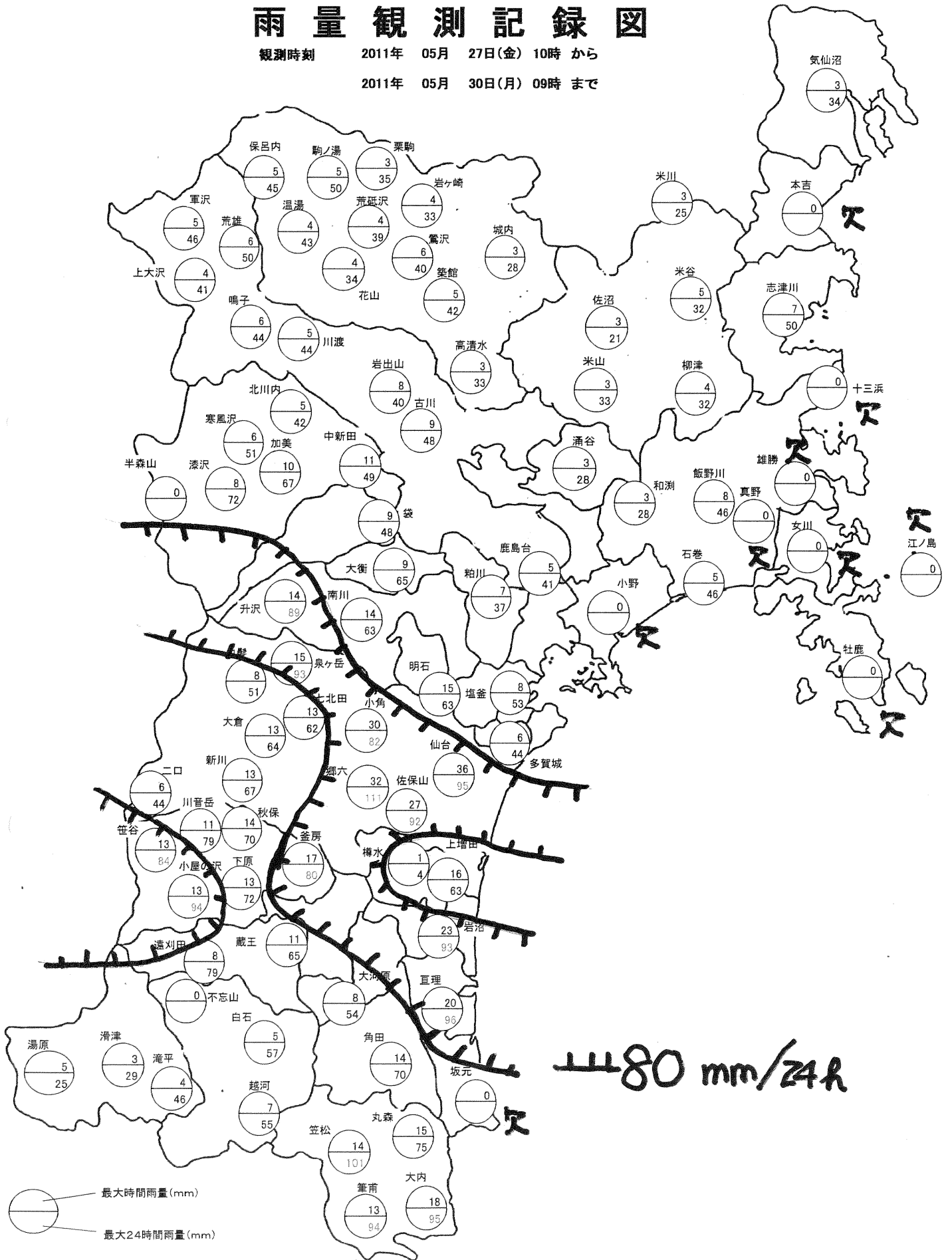
1. 土砂災害危険箇所緊急点検は、平成23年3月11日の東北地方太平洋沖地震および平成23年4月7日の余震により、震度5強以上を観測した市町村を対象に実施。(4月7日の余震により多賀城市を追加)
2. 点検対象数と当面実施数との差については、積雪および離島航路不通のため現地調査を当面実施できない箇所を減じた数値。
3. 危険度判定B箇所については、一定の観察期間を経た後に再調査を実施し、何らかの対応が必要と判断された場合は対策を実施。

以下 余白

# 雨量観測記録図

観測時刻 2011年 05月 27日(金) 10時から

2011年 05月 30日(月) 09時まで





# 東日本大震災に伴う宮城県発注工事等の特例措置について(概要)

## ◎趣旨

平成23年3月11日に発生した東日本大震災により甚大な被害を被った本県の早期復興のため、県発注工事等の入札及び契約手続き等に関して、以下の特例措置を講ずるものです。

### ■手続の簡素化・迅速化

- 総合評価落札方式について、施工計画等の提案を省略した「特別簡易型」を導入し、入札・契約の簡素化と迅速化を図ります。
- 入札保証金の適用金額を緩和し、設計額が5億円未満の工事について、入札・契約の期間短縮を図ります。
- 調査基準価格を下回った場合の低入札調査を簡素化し、入札・契約の迅速化を図ります。
- 以上により、最大2週間程度の入札・契約の迅速化を図ります。

### ■被災者等の雇用の促進、受注機会の拡大

- 総合評価落札方式について、被災者等の雇用や施工地の地元企業に加点評価する「特別簡易型」の導入により、被災者等の雇用や地元企業の受注を促進します。
- 同一部所発注の2件の工事間で現場代理人の兼務を可能とし、受注機会の拡大を図ります。
- 前金払の割合引き上げ等により、円滑な施工の確保を図ります。(工事：4割→5割、建設関連業務等：3割→4割)

### ■低入札対策の徹底

- 失格判断基準を見直し、より適正な競争環境の形成と品質の確保を図ります。

項目	対象	通常工事等	東日本大震災に関連する災害復旧工事等	効果
①総合評価落札方式の取扱	工事	<ul style="list-style-type: none"> <li>・標準型(技術提案型)</li> <li>・標準型(施工計画型)</li> <li>・簡易型(施工計画型)</li> <li>・簡易型(実績重視型)</li> </ul>	<ul style="list-style-type: none"> <li>・特別簡易型(実績重視型)の導入 ※3億円未満の工事に適用可能【施工計画等の提案を省略するとともに、被災者等の雇用や施工地の地元企業に考慮した評価項目を設定し加点します。】</li> </ul>	<ul style="list-style-type: none"> <li>・手続の簡素化・迅速化</li> <li>・被災者等の雇用の促進</li> <li>・地元企業の受注促進</li> </ul>
②入札保証金の適用緩和(総合評価落札方式)	工事、建設関連業務	<ul style="list-style-type: none"> <li>・1億円以上の工事に適用</li> </ul>	<ul style="list-style-type: none"> <li>・5億円以上の工事に適用緩和します。</li> </ul>	<ul style="list-style-type: none"> <li>・手続の簡素化・迅速化</li> </ul>
③低入札対策の徹底	工事、建設関連業務	<ul style="list-style-type: none"> <li>・工事：失格判断(純工事費)基準額1の平均額算定方法を見直しを行います。</li> <li>・関連業務：失格判断(入札価格)基準額3の平均額算定方法等を見直しを行います。</li> </ul>		<ul style="list-style-type: none"> <li>・より適正な競争環境の形成と品質の確保</li> </ul>
④低入札調査の簡素化	工事、建設関連業務	<ul style="list-style-type: none"> <li>・オープンブック方式適用</li> <li>・履行能力確認調査</li> </ul>	<ul style="list-style-type: none"> <li>・調査基準価格適用</li> <li>・数値的判断基準適用</li> <li>・誓約書</li> <li>【数値的判断基準をクリアした場合、特例として、誓約書の提出により、履行能力確認調査を省略するものとします。】</li> </ul>	<ul style="list-style-type: none"> <li>・手続の簡素化・迅速化</li> </ul>
⑤現場代理人の取扱	工事	—	<ul style="list-style-type: none"> <li>特例として、2件の工事間での兼務を可能とします。</li> <li>【農林水産部、土木部及び企業局の同一部所発注の2千5百万円未満の工事】</li> </ul>	<ul style="list-style-type: none"> <li>・受注機会の拡大</li> </ul>
⑥前金払の特例	工事、建設関連業務		<ul style="list-style-type: none"> <li>・工事：現行の4割を、特例として5割に引き上げます。(ただし、調査基準価格を下回る価格で契約の場合は、従来どおり2割となります。)また、中間前金払の対象を拡大(5百万円→3百万円)します。</li> <li>・建設関連業務等：現行の3割を、特例として4割に引き上げます。</li> </ul>	<ul style="list-style-type: none"> <li>・円滑な施工の確保</li> </ul>

## ◎適用期間

平成23年6月1日以降に公告又は通知する【前金払の特例については、発災日以降に当初契約した】案件から当分の間





(凡 例)  
陸 : 宮城県内での実績  
海・空 : ALL JAPANの実績

# 平成23年東日本大震災災害派遣実績

## 前回からの変化

第 78 回災害対策本部会議 [23.5.26 (木) 1000]		陸	海	空
人命救出		9, 053名		
生活支援		896名		
御遺体收容		3, 471名		
食料	:	5, 676,	011	食
水	:	15,	511.6	t
燃料	:	789,	6	KL
入浴	:	431,	887	名
食料	:	130,	216	食
水	:	139,	06	t
入浴	:	19,	009	名
燃料	:	199,	52	KL
総運搬量	:	3,	233.	498 t
燃料	:	2,	519.	6KL
御遺体收容		5, 699体		
陸		396体		
海		665体		
空		0体		

陸	0名
海	0名
空	0名



### 【陸上自衛隊】

食料 : +182, 009食  
(炊き出し55, 035食含む)  
水 : +232.5 t  
燃料 : -KL  
入浴 : +21, 087名

### 【海上自衛隊】

食料 : + 一食  
水 : + 一 t  
入浴 : +805名  
燃料 : + 一 t

### 【航空自衛隊】

総運搬量 : + 一 t  
燃料 : + 一 KL

第 79 回災害対策本部会議 [23.5.30 (月) 1000]		陸	海	空
人命救出		9, 053名		
生活支援		896名		
御遺体收容		3, 471名		
食料	:	5,	858,	020
水	:	15,	744.	1 t
燃料	:	789,	6	KL
入浴	:	452,	974	名
食料	:	130,	216	食
水	:	139,	06	t
入浴	:	19,	814	名
燃料	:	199,	52	KL
総運搬量	:	3,	233.	498 t
燃料	:	2,	519.	6KL
御遺体收容		5, 703体		
陸		398体		
海		665体		
空		0体		



## ご遺体の検視作業の現状

警察本部

遺体安置（収容）状況（5月29日午後8時現在）

1 総 数 9, 120体（累計）

2 29日の収容数 1体

No.	地 域	安置（収容）場所	安置（収容）数	
			29日	現収容数
1	仙台・塩釜周辺	セキスイハイムスーパーアリーナ（グランディ21内）	0	2
2	亘理・山元周辺	旧角田女子高等学校	0	13
3	名取・岩沼周辺	旧仙台空港ポウル敷地内	0	0
4		岩沼市民体育センター	0	1
5	石巻・東松島周辺	旧石巻青果花き地方卸売市場	1	12
6		石巻市河北飯野体育研修センター	0	2
7		東松島小野地区体育館	0	10
8	女川周辺	女川町民多目的運動場（女川運動公園内）	0	6
9	気仙沼周辺	すばーく気仙沼	0	4
10	南三陸周辺	スポーツ交流会館ベイスайдアリーナ（南三陸町）	0	3
合 計			1	53

※ 26日（木）、27日（金）、28（土）の収容数

26日（木） 8体

27日（金） 3体

28日（土） 11体





海上保安庁  
平成23年5月30日

海上保安庁の活動状況（宮城県内）  
（平成23年5月23日～29日）

1 活動勢力

巡視船艇	延べ 83隻
航空機	延べ 20機

2 対応状況

海上保安庁では、巡視船艇・航空機による沿岸域の潜水捜索の他、漂流船舶等の捜索等を継続しています。

○ご遺体の揚収状況（5月29日1600現在）

5月23日～29日	2体
累計	109体

3 漂流船情報

海上保安庁が調査した漂流船のうち、船名・登録番号が確認できているものについては、海上保安庁ホームページで詳細を公開しています。

<http://www.kaiho.mlit.go.jp/info/kouhou/jisin/20110311miyagi/hyouryuu.htm>

4 航路標識被害状況（28日午前8時時点）

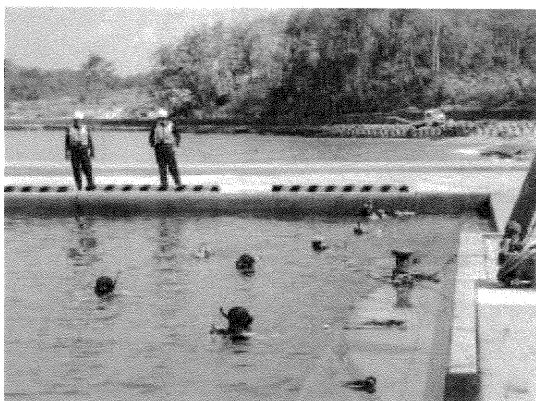
宮城保安部	被害基数	復旧基数	未復旧基数
倒壊、傾斜等	17	14	3
消灯	22	21	1
移動、流失、漂流	23	23	0
欠射	1	1	0
<b>合計</b>	<b>63</b>	<b>59</b>	<b>4</b>

5 港湾の水路測量

地震により、海底の地盤が変動したため、仙台塩釜港等の港湾の水路測量を全面的に実施し、海図を刊行する予定です。

6 活動状況

小泉湾潜水捜索状況



漂流船回収状況





<送電設備>

[3月11日の地震による被害]

設備被害(105線路[うち仮復旧または本復旧完了78線路])

他軽微な被害178線路

鉄塔損壊・折損・傾斜42基、電線断線・がいし折損22カ所、  
地中ケーブル損傷14カ所、地すべり14カ所 他

[4月7日の地震による被害]

設備被害(12線路[うち仮復旧または本復旧完了12線路])

がいし折損5カ所、地すべり3カ所 他

[4月11日および12日の地震による被害]

設備被害(15線路[うち仮復旧または本復旧完了15線路])

がいし折損5カ所、ケーブル損傷1カ所、地すべり3カ所 他

<配電設備>

[3月11日の地震による被害]

支持物折損・傾斜等 23,649基

電線混断線 23,543条間

変圧器・開閉器損傷等 7,114カ所 他

[4月7日の地震による被害]

支持物折損・傾斜等 6,411基

電線混断線 11,517条間

変圧器・開閉器損傷等 2,183カ所 他

[4月11日および12日の地震による被害]

支持物折損・傾斜等 566基

電線混断線 1,084条間

変圧器・開閉器損傷等 121カ所 他

以上

※報道に際してのお願い

感電事故および漏電火災などの二次災害防止の観点から、報道の際に以下の点について、注意をお呼びかけいただきますようお願いいたします。

- ・感電の危険があるため、くれぐれも切れた電線には近づいたり、触れたりしないでください。
- ・漏電による火災防止のため、自宅を離れる際には、分電盤のブレーカーを全て下げて外出してください。また、電気給湯器や蓄熱式電気暖房器が転倒した場合は、触らないで専用ブレーカーを下げてください。
- ・外出から戻られた際には、家屋の状況を確認したうえで、コンセントを全て抜いてからブレーカーを順次上げてください。その後 順次、必要な機器のコンセントを入れてご使用ください。
- ・停電に関するお問い合わせは、東北電力コールセンター（0120-175-366）までご連絡をお願いいたします。



東日本大震災による停電の状況と今後の復旧見通しについて  
(5月26日 16時現在の停止状況に基づく見通し)

支店	営業所 (※1)	5/26 16時現在 停電戸数 ①+②	①当社として復旧作業に着手できる地域の停電戸数と今後の復旧見通し	②今後の仮増設工事により 復旧作業に着手可能な 地域の停電戸数	(参考) 左記停電戸数に含まれないお客さま戸数		福島県内の立入制限区域にお いて停電しているお客さま戸 数
					当社設備は復旧したもの、 不在等により屋内配線の安 全性が確保できず、送電を 留保しているお客さま戸数	津波等で公共的なインフラ、 お客さま家屋等が流出して しまった地域のお客さま戸 数(※2)	
岩手	久慈	0	0	0	0	0	559
	宮古	0	0	0	0	0	8,664
	釜石	0	0	0	0	0	11,631
	大船渡	21	21	0	0	0	5,192
	小計	21	21	0	0	0	26,046
宮城	気仙沼	420	420	0	0	5,130	12,967
	石巻	121	121	0	0	3,918	23,330
	塩釜	0	0	0	0	0	3,271
	仙台南	0	0	0	0	232	1,097
	岩沼	0	0	0	0	391	8,472
小計	541	541	0	0	9,671	49,137	
福島	相双	0	0	0	0	0	2,020
	いわき	0	0	0	0	0	961
	小計	0	0	0	0	0	2,981
全店計	562	562	0	0	9,671	78,164	
							31,316
							0
							31,316
							31,316

※1. 営業所のサービスエリアと行政エリアは一致しない場合があります。

※2. 今後とも現地での調査を進め、送電が可能なお客さまに対しましては、順次電気をお送りしてまいります。



# 東日本大震災に伴う公立学校等の被害状況等について(調査継続中)

宮城県教育委員会  
平成23年5月30日(月)9時現在

事務所	市町村	学校数 (公立幼稚園・学校)	人的被害等(人)				施設被害等 (校数)	その他 避難先となった ている学校数
			死者 教職員	不明(確認中含む) 教職員	負傷者 教職員	教職員		
北管内	大崎市	61			1	23		
	加美町	17				13		
	色麻町	5				4		
	涌谷町	12			1	8		
	美里町	14				13		
計		109			2	61		
栗原管内	栗原市	64			2	44		
東管内	石巻市	71	158	11	21	1	56	30
	東松島市	16	28		5		14	2
	女川町	5			4		5	3
	計		186	11	30	1	75	35
登米管内	登米市	48				48		
南三陸管内	気仙沼市	40	5		8	2	38	13
	南三陸町	8	2	2	1		8	3
	計		48	7	2	9	46	16
合計		882	301	15	58	3	739	76

## 【施設被害額(調査継続中)】

県立学校計: 91校 26,544,416 (千円)  
市町村立学校計: 648校 47,861,938 (千円)  
社会教育施設計: 571施設 28,193,359 (千円)  
文化財計: 297件 5,810,000 (千円)  
合計: 108,409,713 (千円)

(県立学校計には2カ所の教員宿舎,市町村立学校計には4カ所の給食センター被害額を含む)

事務所	市町村	学校数 (公立幼稚園・学校)	人的被害等(人)				施設被害等 (校数)	その他 避難先となった ている学校数	
			死者 教職員	不明(確認中含む) 教職員	負傷者 教職員	教職員			
仙台管内	県立学校	97	65	1	19	1	91	6	
	仙台市	201	6		9	9	199	3	
大河原管内	白石市	24					16		
	角田市	14					12		
	蔵王町	13					11		
	七ヶ宿町	3					2		
	大河原町	5					5		
	村田町	9					8		
	柴田町	10					9		
	川崎町	12					4		
	丸森町	13					1		
	計		103				68		
	仙管内	塩竈市	12	1				11	1
		名取市	20	23	1			17	8
亘理町		10	2				10	4	
山元町		7	7				7	3	
岩沼市		8	3				8		
松島町		7					4		
多賀城市		10					10		
七ヶ浜町		5	1				5		
利府町		9					9		
大和町		9					3		
大郷町		6					6		
富谷町		14					14		
大衡村	3					3			
計		120	37	1		107	16		

# 被災者教育相談フリーダイヤル受信件数まとめ

宮城県教育委員会

平成23年5月30日

## 《小・中学校》

	県内					県外					相談者数 合計
	相談者数	相談内容(延べ数)				相談者数	相談内容(延べ数)				
		転学	学校再開	就学支援	その他		転学	学校再開	就学支援	その他	
4月1日～ 5月22日	220	146	10	44	29	40	25	1	5	11	260
5月23日	1	0	0	1	0	0	0	0	0	0	1
5月24日	2	0	0	1	1	0	0	0	0	0	2
5月25日	2	0	0	2	0	0	0	0	0	0	2
5月26日	3	2	0	0	2	2	1	0	1	0	5
5月27日	1	0	0	1	0	0	0	0	0	0	1
5月28日	0	0	0	0	0	0	0	0	0	0	0
5月29日	1	0	0	1	0	0	0	0	0	0	1
計	230	148	10	50	32	42	26	1	6	11	272

## 《高校》

	県内					県外					相談者数 合計
	相談者数	相談内容(延べ数)				相談者数	相談内容(延べ数)				
		転学	学校再開	就学支援	その他		転学	学校再開	就学支援	その他	
4月1日～ 5月22日	212	63	75	49	70	114	110	0	3	4	326
5月23日	0	0	0	0	0	0	0	0	0	0	0
5月24日	1	0	0	0	1	0	0	0	0	0	1
5月25日	0	0	0	0	0	0	0	0	0	0	0
5月26日	0	0	0	0	0	0	0	0	0	0	0
5月27日	0	0	0	0	0	1	1	0	0	0	1
5月28日	1	1	0	0	0	0	0	0	0	0	1
5月29日	4	1	0	2	1	0	0	0	0	0	4
計	218	65	75	51	72	115	111	0	3	4	333

## 東日本大震災に係る企業局所管施設等の状況

(平成23年5月30日8:30現在)

### 1 被害状況報告

#### (1) 大崎広域水道事務所関係

- ①大崎広域水道は、4月12日全て復旧完了  
(広域水道37箇所での被害を確認し、32箇所復旧済み(5箇所は用水供給に支障なし))
- ②仙台北部工業用水道は、4月1日全て復旧完了  
(工業用水道7箇所での被害を確認し、復旧済み。4月7日の地震では被害無し)

区分	件数	概算被害額(千円)
水道用水供給事業	37	533,432
工業用水道事業	7	72,278

#### (2) 仙南・仙塩広域水道事務所関係

- ①仙南・仙塩広域水道は、4月16日全て復旧完了  
(広域水道15箇所での被害を確認し、14箇所復旧済み(1箇所は用水供給に支障なし))

区分	件数	概算被害額(千円)
水道用水供給事業	15	505,946

#### (3) 工業用水道事務所関係

- ①仙塩・仙台圏工業用水道は、4月22日全て復旧完了  
(工業用水道113箇所での被害を確認し、110箇所復旧済み(3箇所は用水供給に支障なし))

区分	件数	概算被害額(千円)
工業用水道事業	113	522,641

#### (4) アクセル等関係

- 応急危険度判定を実施し、構造体に問題ないことを確認(3月17日 14:30)  
 車両等漂着物の撤去作業に着手(3月19日 8:00)  
 車両等漂着物を駐車場北東の一角に集積済み(3月20日 17:00)  
 応急工事に着手(仮囲い作業)(3月22日 9:00)  
 災害による開口部の閉鎖、駐車場の清掃完了(3月24日 16:40)  
 応急工事(仮囲い作業)完了(3月29日 16:30)  
 4月7日の地震の影響について施行業者による目視点検実施。構造体には問題なし(4月8日 13:40)  
 応急仮復旧工事着工(4月15日 8:00)  
 オフィス供用再開(5月1日 8:30)

区分	件数	概算被害額(千円)
地域整備事業	4	902,799

※アクセルの(株)仙台港貿易促進センター持分の被害額を含む。

企業局所管施設等の被害状況(平成23年5月30日 8:30現在)

地震種別	事務所名等		件数	概算被害額(千円)	備考
3月11日 東日本 大震災	上	大崎広域水道事務所関係	37	533,432	
	水	仙南・仙塩広域水道事務所関係	15	505,946	
	上水計		52	1,039,378	
	工	大崎広域水道事務所関係	7	72,278	
	水	工業用水道事務所関係	113	522,641	
	工水計		120	594,919	
	地域整備事業関係		4	902,799	
	合計		176	2,537,096	

※ 地域整備事業関係には株式会社仙台港貿易促進センターの持分に係る被害額を含む。