

第58回宮城県災害対策本部会議

平成23年4月18日10時00分

1 災害の概況

- (1) 発生日時 平成23年3月11日 14時46分頃
(2) 震央地名 三陸沖
(北緯38.0度, 東経143.9度 牡鹿半島の東約130km)
(3) 震源の深さ 約24km
(4) 規模 マグニチュード9.0
(5) 最大震度 震度7 (栗原市)
(6) 津波 7.7m (石巻市鮎川)
7.2m (仙台港)
※痕跡等から推定した津波の高さ (平成23年4月5日仙台管区気象台発表)

2 被害の状況 (余震による被害を含む)

(1) 人的被害 (詳細裏面)

死者 8,206人
行方不明者 7,757人
重傷 64人
軽傷 (その他を含む) 3,008人

(2) 住家・非住家被害

全壊 ー 棟 (調査中)
半壊 ー 棟 (調査中)
一部破損 ー 棟 (調査中)
床上浸水 ー 棟 (調査中)
床下浸水 ー 棟 (調査中)
非住家被害 ー 棟 (調査中)

(3) ライフライン

裏面のとおり

(4) 各部局所管施設等の被害額 (暫定値) ※最新の情報は別添の各部局資料参照

総務部関係被害	1,802,000	(調査継続中)
企画部関係被害	6,000	(調査継続中)
環境生活部関係被害	9,464,917	(調査継続中)
保健福祉部関係被害	28,838,974	(調査継続中)
経済商工観光部関係被害	732,000,000	(調査継続中)
農林水産部関係被害	925,700,348	(調査継続中)
土木部関係被害	461,987,000	(調査継続中)
企業局関係被害	2,517,143	(調査継続中)
教育委員会関係被害	101,393,823	(調査継続中)
計	2,263,710,205	千円

3 各部局の被害状況

別添のとおり

東日本大震災における被害等状況

2011/4/18 8:22

市町村	人的被害			住家被害			ライフライン			消防用ガス	水道	埋没状況		火災発生 件数	加圧地盤	その他		報告日時			
	死者 人	行方不明者 人	負傷者 人	全壊 棟	半壊 棟	一部被害 棟	床上浸水 棟	柱下浸水 棟	倒壊 棟			一部復旧 棟	復旧 棟			埋没 人	埋没者数		被災の大まかい箇所		
仙台市	598	調査中※	調査中	1,876	調査中	調査中	調査中	調査中	調査中	調査中	調査中	調査中	調査中	調査中	0	調査中	なし	0	調査中	4/15 14:00	
石巻市	2,793	2,776	調査中	調査中	調査中	調査中	調査中	調査中	調査中	調査中	調査中	調査中	調査中	調査中	0	調査中	なし	0	調査中	4/16 12:00	
塩竈市	21	2	調査中	調査中	調査中	調査中	調査中	調査中	調査中	調査中	調査中	調査中	調査中	調査中	118	13,998	門地地区	なし	0	沿岸部及び河口部	4/17 13:00
気仙沼市	765	1,266	調査中	調査中	調査中	調査中	調査中	調査中	調査中	調査中	調査中	調査中	調査中	調査中	6	569	2	なし	0	北浜・貞山通・海岸通・港町・蒲戸	4/15 16:00
白石市	1	0	調査中	調査中	調査中	調査中	調査中	調査中	調査中	調査中	調査中	調査中	調査中	調査中	75	6,751	沿岸部 大蔵地区	なし	0	沿岸部	4/17 15:00
名取市	876	1,000	調査中	調査中	調査中	調査中	調査中	調査中	調査中	調査中	調査中	調査中	調査中	調査中	12	1,301	27	なし	0	調査中	4/16 8:30
角田市	0	0	調査中	調査中	調査中	調査中	調査中	調査中	調査中	調査中	調査中	調査中	調査中	調査中	1	71	0	なし	0	阿武隈防法面前線	4/17 12:00
多賀城市	181	12	調査中	調査中	調査中	調査中	調査中	調査中	調査中	調査中	調査中	調査中	調査中	調査中	3	989	19	なし	0	町前・桜木・八幡・明月 宮内・赤木代・鶴ヶ谷	4/16 9:00
岩沼市	169	15	調査中	調査中	調査中	調査中	調査中	調査中	調査中	調査中	調査中	調査中	調査中	調査中	3	513	0	なし	0	調査中	4/17 18:30
登米市	0	8	調査中	調査中	調査中	調査中	調査中	調査中	調査中	調査中	調査中	調査中	調査中	調査中	8	786	5	なし	0	調査中	4/15 13:00
栗原市	0	0	調査中	調査中	調査中	調査中	調査中	調査中	調査中	調査中	調査中	調査中	調査中	調査中	6	217	0	なし	0	調査中	4/16 8:00
東松島市	960	776	調査中	調査中	調査中	調査中	調査中	調査中	調査中	調査中	調査中	調査中	調査中	調査中	54	3,551	0	なし	0	調査中	4/17 16:00
大崎市	4	0	調査中	調査中	調査中	調査中	調査中	調査中	調査中	調査中	調査中	調査中	調査中	調査中	13	628	3	なし	0	調査中	4/15 10:00
蔵王町	0	0	調査中	調査中	調査中	調査中	調査中	調査中	調査中	調査中	調査中	調査中	調査中	調査中	1	6	0	なし	0	調査中	4/9 16:00
七ヶ宿町	0	0	調査中	調査中	調査中	調査中	調査中	調査中	調査中	調査中	調査中	調査中	調査中	調査中	1	0	0	なし	0	調査中	4/17 16:00
大河原町	0	0	調査中	調査中	調査中	調査中	調査中	調査中	調査中	調査中	調査中	調査中	調査中	調査中	0	0	0	なし	0	調査中	4/16 16:00
村田町	0	1	調査中	調査中	調査中	調査中	調査中	調査中	調査中	調査中	調査中	調査中	調査中	調査中	0	0	1	なし	0	調査中	4/17 16:00
紫田町	2	0	調査中	調査中	調査中	調査中	調査中	調査中	調査中	調査中	調査中	調査中	調査中	調査中	1	71	0	なし	0	調査中	4/16 16:00
川崎町	0	0	調査中	調査中	調査中	調査中	調査中	調査中	調査中	調査中	調査中	調査中	調査中	調査中	0	0	0	なし	0	調査中	4/17 16:00
丸森町	0	0	調査中	調査中	調査中	調査中	調査中	調査中	調査中	調査中	調査中	調査中	調査中	調査中	3	133	0	なし	0	調査中	4/17 16:00
亶理町	253	36	調査中	調査中	調査中	調査中	調査中	調査中	調査中	調査中	調査中	調査中	調査中	調査中	5	1,479	2	なし	0	調査中	4/17 15:00
山元町	631	133	調査中	調査中	調査中	調査中	調査中	調査中	調査中	調査中	調査中	調査中	調査中	調査中	6	1,810	0	なし	0	調査中	4/17 17:00
松島町	2	7	調査中	調査中	調査中	調査中	調査中	調査中	調査中	調査中	調査中	調査中	調査中	調査中	3	270	0	なし	0	調査中	4/13 16:00
七ヶ浜町	61	12	調査中	調査中	調査中	調査中	調査中	調査中	調査中	調査中	調査中	調査中	調査中	調査中	3	755	0	なし	0	調査中	4/17 16:00
利府町	1	2	調査中	調査中	調査中	調査中	調査中	調査中	調査中	調査中	調査中	調査中	調査中	調査中	1	29	0	なし	0	調査中	4/17 15:00
大和町	0	0	調査中	調査中	調査中	調査中	調査中	調査中	調査中	調査中	調査中	調査中	調査中	調査中	0	0	0	なし	0	調査中	4/15 18:00
大畑町	1	0	調査中	調査中	調査中	調査中	調査中	調査中	調査中	調査中	調査中	調査中	調査中	調査中	0	0	0	なし	0	調査中	4/15 16:00
釜谷町	0	0	調査中	調査中	調査中	調査中	調査中	調査中	調査中	調査中	調査中	調査中	調査中	調査中	0	0	2	なし	0	調査中	4/15 18:00
大衡村	0	1	調査中	調査中	調査中	調査中	調査中	調査中	調査中	調査中	調査中	調査中	調査中	調査中	0	0	0	なし	0	調査中	4/17 16:00
色麻町	0	0	調査中	調査中	調査中	調査中	調査中	調査中	調査中	調査中	調査中	調査中	調査中	調査中	0	0	0	なし	0	調査中	4/16 15:00
加美町	0	0	調査中	調査中	調査中	調査中	調査中	調査中	調査中	調査中	調査中	調査中	調査中	調査中	1	39	0	なし	0	調査中	4/17 16:00
湍谷町	1	4	調査中	調査中	調査中	調査中	調査中	調査中	調査中	調査中	調査中	調査中	調査中	調査中	1	23	0	なし	0	調査中	4/16 15:00
美里町	0	3	調査中	調査中	調査中	調査中	調査中	調査中	調査中	調査中	調査中	調査中	調査中	調査中	3	229	0	なし	0	調査中	4/15 16:00
女川町	429	1,066	調査中	調査中	調査中	調査中	調査中	調査中	調査中	調査中	調査中	調査中	調査中	調査中	16	2,069	3	なし	0	調査中	4/15 18:00
南三陸町	467	643	調査中	調査中	調査中	調査中	調査中	調査中	調査中	調査中	調査中	調査中	調査中	調査中	41	6,675	22	なし	0	調査中	4/17 15:00
計	8,206	7,757	64	1,058	1,950	38,962	7,603	7,237	36	2,682	5,393	415	44,894	0							

※ 仙台市からは、所在未確認者として約2,400人の報告あり

【宮城県の天気予報】 18 日 5 時 発表

東部

今日 (18 日) 東の風 晴れ 夜 くもり

明日 (19 日) 東の風 後 北の風 やや強く 海上 では 後 北東の風 強く くもり 昼前 から 雨

海

今日 (18 日) 波 1 メートル 後 1.5 メートル

明日 (19 日) 波 2 メートル 後 4 メートル

西部

今日 (18 日) 東の風 晴れ 夜 くもり

明日 (19 日) 東の風 雨 明け方 まで くもり

気温 今日日中の最高気温	12 度 (仙台)
	11 度 (石巻)
	14 度 (古川)
	13 度 (白石)
明日朝の最低気温	6 度 (仙台)
	5 度 (石巻)
	3 度 (古川)
	5 度 (白石)

降水確率 (06-12)	0% (東部)
	0% (西部)
(12-18)	0% (東部)
	0% (西部)
(18-24)	10% (東部)
	10% (西部)
(00-06)	20% (東部)
	30% (西部)

【天気概況】

((東部の海岸や河口付近では、24日頃まで、満潮時を中心に高潮による低地の浸水や冠水に注意して下さい。))

東北地方は高気圧に覆われています。

【宮城県】

宮城県は、概ね晴れています。

18日は、高気圧に覆われて概ね晴れますが、湿った風の影響で夜は曇るでしょう。

19日は、日本海と本州南岸を進む低気圧の影響により曇りで、西部では朝から、東部では昼前から雨が降る見込みです。

平成23年東北地方太平洋沖地震に係る気象予想について

平成23年4月18日07時00分 仙台管区気象台発表

【防災上のコメント】

雨や雪に関するコメント：19日は、早いところでは明け方から雨が降り始めるでしょう。
 19日明け方までの予想雨量は多い所で数ミリ程度ですが、その後さらに増える見込みです。
 その他のコメント：19日まで、空気の乾燥した状態が続きますので、火の取り扱いに注意して下さい。
 24日頃までは、満潮時を中心に海岸や河口付近の低地における浸水や冠水に注意して下さい。
 また、19日は、陸上では昼頃から風がやや強く、海上では風が強い見込みですので、強風に注意して下さい。

【宮城県】 宮城県は、概ね晴れています。

18日は、高気圧に覆われて概ね晴れますが、湿った風の影響で夜は曇るでしょう。
 19日は、日本海と本州南岸を進む低気圧の影響により曇りで、西部では朝から、東部では昼前から雨が降る見込みです。

【天気等の見通し】

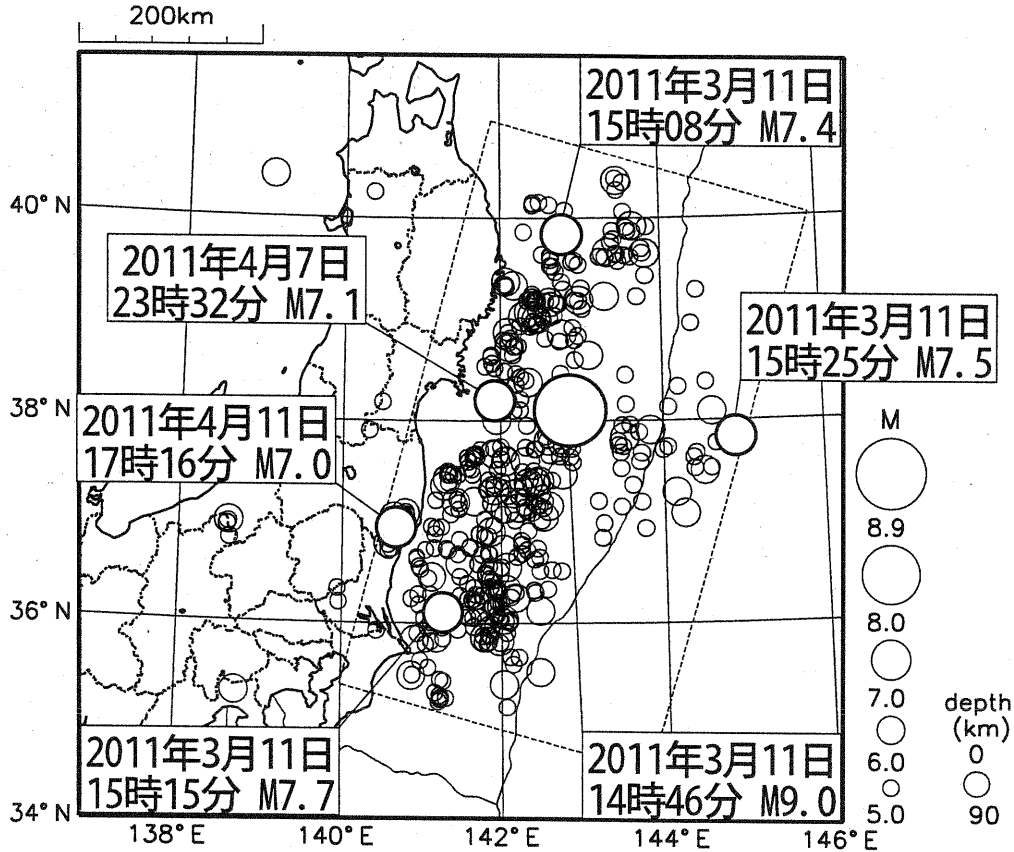
	18日										19日				
	06-09時	09-12時	12-15時	15-18時	18-21時	21-24時	00-03時	03-06時	06-09時	09-12時					
気仙沼地域 (気仙沼市、南三陸町)	天気	晴	晴	晴	晴	晴	曇	曇	曇	曇	曇	曇	曇	曇	曇
	気温(°C)	9	10	10	8	5	4	3	4	3	4	3	4	6	6
	風向(16方位)	北西	南東	南東	東南東	北西	西北西	西北西	北西	北西	北西	北西	北西	東	東
	風速(m/s)	1	5	6	4	1	1	1	2	2	2	2	2	5	6
3時間降水量(ミリ)	0	0	0	0	0	0	0	0	0	0	0	0	0	0	2
石巻地域 (石巻市、東松島市、 女川町)	天気	晴	晴	晴	晴	曇	曇	曇	曇	曇	曇	曇	曇	曇	雨
	気温(°C)	7	9	10	8	7	6	6	6	6	6	6	6	7	8
	風向(16方位)	北北西	南東	南東	東南東	東	東	東北東	北東	東北東	東北東	東北東	東北東	東北東	東北東
	風速(m/s)	5	5	7	7	3	8	7	6	6	6	6	6	9	9
3時間降水量(ミリ)	0	0	0	0	0	0	0	0	0	0	0	0	1	2	
東部仙台 (仙台市、塩釜市、多賀城市、 名取市、岩沼市、七ヶ浜町、大 利府町、富谷町、大和町、大 郷町、松島町、亶理町、山元 町)	天気	晴	晴	晴	曇	曇	曇	曇	曇	曇	曇	曇	曇	雨	雨
	気温(°C)	8	8	9	8	7	7	7	7	7	7	7	7	7	6
	風向(16方位)	北北西	東南東	東南東	東南東	北東	北北東	北東	東北東	東北東	東北東	東北東	東北東	東北東	東北東
	風速(m/s)	2	6	6	6	3	3	6	7	7	7	7	7	9	10
3時間降水量(ミリ)	0	0	0	0	0	0	0	0	0	0	0	1	6	13	

このお知らせは、当分の間、毎日07時00分頃、16時30分頃に発表する予定です。
 問い合わせ先：仙台管区気象台技術部 予報課 022-297-8103

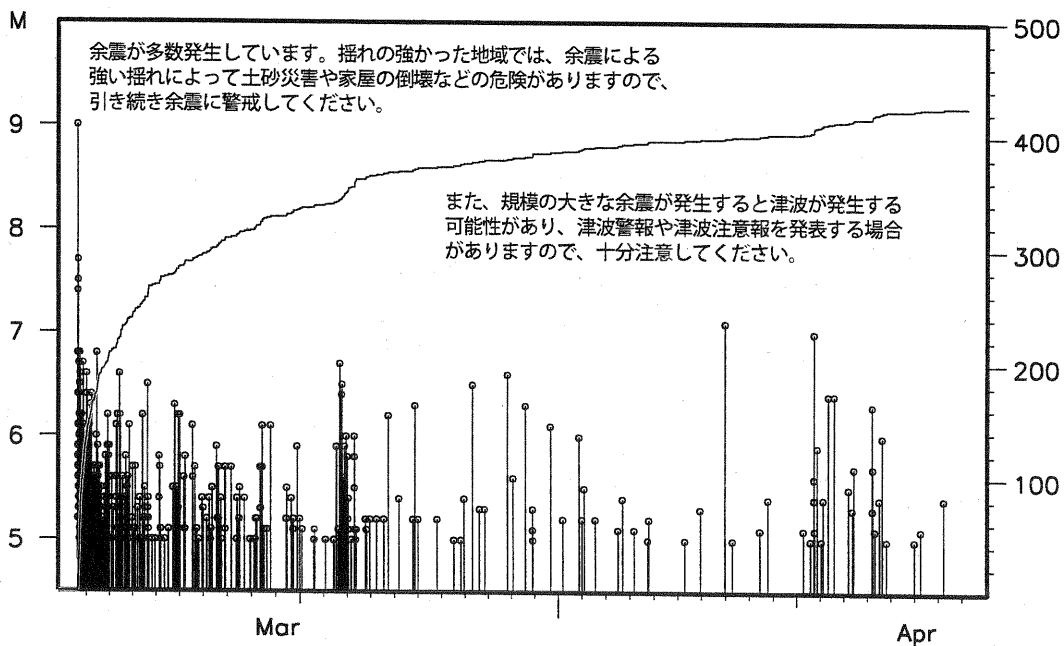
「平成23年（2011年）東北地方太平洋沖地震」 余震の活動状況（速報）

震央分布図

（2011年3月11日14時～4月18日07時、深さ90km以浅、M5.0以上）



上図の矩形領域内の地震活動経過図および回数積算図



地震の震源要素等は未精査のものであり、再調査の後、変更することがあります。
「平成23年（2011年）東北地方太平洋沖地震」の余震以外は、一部未処理となっている場合があります。

東日本大震災における被害状況等【総務部】

職員の被災状況について（知事部局）

- ・安否不明者 職員1人
- ・死亡者 職員8人（非常勤2人を含む）

施設関係（県庁舎，合同庁舎）〔被害額：450,000千円〕

- 県庁舎，議会庁舎〔被害額：110,000千円〕
 - ・議場天井破損（使用中止），内外装損傷多数，ガラス破損，公用車1台流失 など
- 大河原合同庁舎〔被害額：12,000千円〕
 - ・駐車場ひび割れ，内壁一部破損，給排水管破損など
- 仙台合同庁舎〔被害額：17,000千円〕
 - ・天井・内壁破損，給排水配管破損，電気系統破損など
- 大崎合同庁舎〔被害額：15,000千円〕
 - ・排水配管・ガス配管破損，歩行通路破損など
- 栗原合同庁舎〔被害額：12,000千円〕
 - ・地下受水槽漏水，自家発電機漏油 など
- 登米合同庁舎〔被害額：14,000千円〕
 - ・受水槽漏水，階段・天井一部・機械室破損，地割れ，タイル破損など
- 石巻合同庁舎〔被害額：270,000千円〕
 - ・設備関係全壊など
- 気仙沼合同庁舎，南三陸合同庁舎〔被害額：調査中〕
 - ・設備関係全壊など（甚大な被害のため詳細は調査中）

施設関係（地方公所等）〔被害額：1,098,000千円〕

- 知事公館
 - ・天井・壁のクラック及び破損
 - ・庭園の四阿（あずまや），灯笼3基が倒壊など
- 公文書館〔被害額：50,000千円〕
 - ・館内壁面クラック，窓ガラス破損 など
- 中央県税扇町出張所
 - ・窓ガラス破損 など
- 東部県税事務所〔被害額：3,000千円〕
 - ・公用車5台流失 など
- 消防学校
 - ・校舎の外壁クラック及び内装モルタル剥がれ，校内アスファルト舗装クラック など
- 防災資機材センター（オイルフェンス等備蓄倉庫：仙台港）
 - ・A棟半壊，B棟全壊
- 防災関連システム
 - ・防災行政無線システム等の機器流失 など
- 公務研修所（東北自治総合研修センター）〔被害額：100,000千円〕
 - ・各棟内壁のクラック及び破損，エレベーター2機故障 など
- 仙台南県税事務所
 - ・建物の基礎部分から離れているところはあるが，倒壊の恐れはなし。
- 塩釜県税事務所
 - ・所内壁のクラック及び破損，窓ガラス破損 など
- 気仙沼県税事務所〔被害額：5,000千円〕
 - ・公用車5台流失 など
- 防災ヘリコプター管理事務所
 - ・1階部分及び格納庫内が流出土砂で壊滅状態〔被害額：190,000〕
 - ・防災ヘリコプター〔被害額：750,000千円〕
 - ・ヘリコプター関係車両，公用車が流出し大破 など

職員宿舎関係〔被害額：150,000千円〕

- ・県内18箇所，21棟のうち，15箇所，18棟で被害
- ・気仙沼・石巻地区の宿舎については1階部分浸水，その他地割れ，地盤沈下，外壁ひび割れ等

私立学校関係

○私立幼稚園・学校等の被害状況

	幼稚園	小学校	中学校	中等教育	特別支援 学校	高校	専修・ 各種学校	計
管理校数	182	4	7	1	1	19	72	286
うち連絡不通	0	0	0	0	0	0	0	0
うち連絡可	182	4	7	1	1	19	72	286
人的被害	64(61)	0(0)	0(0)	1(1)	0(0)	6(6)	0(0)	71(68)
うち死亡	59(57)	0(0)	0(0)	0(0)	0(0)	5(5)	0(0)	64(62)
うち行方不明	5(4)	0(0)	0(0)	1(1)	0(0)	1(1)	0(0)	7(6)
施設被害	132	4	7	1	1	19	65	229
休校・休園	180	4	7	1	1	19	31	243

※人的被害数のうち（ ）は園児・生徒数で内数

宮城大学関係〔被害額：104,000千円〕

- ・人的被害 1人死亡（看護学部1年・女性・石巻市在住）
- ・建物に大きな被害は無いが、大和キャンパスの天井・壁や空調設備配管及び、実験用機械器具等に破損あり

総務部関係被害額（※被害額は、調査中に付き暫定額である）

- ・庁舎等施設関係 [被害額：798,000千円]
- ・防災ヘリコプター [被害額：750,000千円]
- ・職員宿舍関係 [被害額：150,000千円]
- ・宮城大学関係 [被害額：104,000千円]

計 [被害額：1,802,000千円]

被災者生活再建支援制度関係

市町村説明会実施 県南，県北ブロック及び沿岸部には，出向いて説明（3/24～3/31）

寄付金，義援金等の申し込み

復旧・復興寄付金 976件 2,559,493千円（4/8現在）
ふるさと寄付金 609件 49,144千円（4/8現在）

支援物資関係

- ・（社）全国建設機械器具リース業協会より灯油，軽油，ガソリン，ストーブ，ブルーシート等の提供
- ・川崎重工業株式会社からヘリコプター1機無償貸与，毛布，マスクの提供
- ・トヨタ自動車株式会社から車両50台（プリウス，カローラ）の提供
- ・スズキ株式会社から原動機付き自転車20台，軽トラック10台の無償貸与（貸与期間2年間）
- ・日産自動車株式会社から軽バン10台の無償貸与（貸与期間6ヶ月）
- ・株式会社アイケイコーポレーション（バイク王）から原動機付き自転車30台の無償貸与（貸与期間1年間）
- ・ダイハツ工業株式会社から軽トラック25台，軽バン25台の寄贈

企画部関係情報（4月18日 8時00分現在）

※網掛けが、前回からの変更箇所

1 交通関係

【新幹線】

- ・東北新幹線：東京～福島間 臨時ダイヤで運転
福島～仙台間（4月27日運転再開見込み）
仙台～一ノ関間（4月末から5月初め運転再開見込み）
一ノ関～盛岡間（4月24日運転再開見込み）
盛岡～新青森間 10往復で運転
- ・秋田新幹線：盛岡～秋田間 5往復で運転
- ・山形新幹線：東京～新庄間 東京～山形間9往復、山形～新庄間6往復で運転

【在来線各線】

- ・東北本線：福島～仙台間 ほぼ通常ダイヤで運転（仙台・白石～福島間で新幹線リレー号も運転）
仙台～一ノ関間（4月21日運転再開見込み）
岩切～利府間（4月21日運転再開見込み）
- ・常磐線：亘理～岩沼間 概ね20分～2時間に1本で運転
- ・仙山線：仙台～愛子間 時間帯により1時間に1～4で本運転
愛子～山寺間（4月23日運転再開見込み）
山寺～山形間 9往復で運転
- ・仙石線：あおば通～小鶴新田間 時間帯により1時間に2～7本で運転
小鶴新田～東塩釜間（4月19日運転再開見込み）
- ・石巻線：小牛田～前谷地間 13往復で運転
- ・陸羽東線：小牛田～新庄間 通常ダイヤで運転
- ・大船渡線：一ノ関～気仙沼間 **通常ダイヤで運転**
- ・阿武隈急行線：瀬上～富野間 臨時ダイヤで運転
角田～槻木間 **臨時ダイヤで運転**

【仙台市営地下鉄】

- ・富沢～台原間で運転
※台原～八乙女～泉中央駅、台原～旭ヶ丘～黒松駅 臨時バス運行

【仙台市営バス】

- ・一部路線を除き、**通常運行（通常ダイヤ）**

【宮城交通バス外】

- ・一部路線を除き、**通常運行（通常ダイヤ）**
- ・高速バス 通常運行及び臨時運行

【臨時バス】

- ・名取 ～ 美田園間、名取 ～ 仙台空港間 運行
- ・丸森 ～ 仙台間 運行
- ・**丸森 ～ 角田間 運行**
- ・多賀城～仙台間 運行
- ・塩釜 ～ 仙台間 運行
- ・利府 ～ 仙台間 運行
- ・鹿島台～仙台間 運行
- ・松島 ～ 仙台間 運行
- ・塩釜 ～ 小鶴新田間 運行

【JR 代替バス】

- ・松 島～石巻間(仙石線代替) 運行
- ・涌谷～石巻間(石巻線代替) 運行
- ・涌谷～陸前豊里・柳津間(気仙沼線代替) 運行
- ・亘 理～相馬間(常磐線代替) 運行

【離島航路等】

- ・大島汽船：気仙沼～大島(浦ノ浜港)間 1日9往復で運航
- ・網地島ライン：石巻(工業港)～田代島(仁斗田港)～網地島(網地港)間
1日2往復で運航
- ・塩釜市営汽船：塩竈～桂島～野々島～石浜～寒風沢間 暫定ダイヤで運航
- ・シーパル女川汽船：運航再開見通したたず

《被害状況》

- ・大島汽船：所有船7隻中、2隻沈没、5隻は陸上に乗り上げ、人的被害なし
- ・網地島ライン：船舶被害なし、人的被害なし、社屋損壊
- ・塩釜市営汽船：船舶被害なし、人的被害なし
- ・シーパル女川汽船：船舶被害なし、陸員・船員に行方不明者あり、社屋損壊

2 企画部所管施設関係

大崎市ふるさとプラザ

- ・建物被害は壁のひび割れ、誘導灯等落下、油量計損壊、非常階段、入口扉等被害額は約600万円。

建物敷地が液状化しており、地盤が50cm沈下し、マンホールが起伏（継続調査中）

3 情報システム関係

石巻、気仙沼、南三陸の3つの合同庁舎で、ネットワーク通信が不通（仙台、大崎、大河原、栗原、登米合同庁舎は通信可能）

平成23年4月18日
8時30分現在
環境生活部
※下線は前回からの変更箇所

環境生活部の状況

1 水道関係 (4月17日16:00現在)

(1) 被害状況 (未復旧率 約17%)

・給水に支障のある市町村 (5市町) (別紙資料)
塩竈市, 気仙沼市, 山元町, 女川町, 南三陸町

・津波等により, 大きな被害を受けた沿岸部等の地区を除き, 復旧済みの市町村 (8市町)
仙台市, 石巻市, 名取市, 多賀城市, 岩沼市, 東松島市, 亘理町, 七ヶ浜町

・復旧済みの市町村 (22市町村)

白石市, 角田市, 登米市, 栗原市, 大崎市, 蔵王町, 七ヶ宿町, 大河原町, 村田町, 柴田町, 川崎町, 丸森町, 松島町, 利府町, 大和町, 大郷町, 富谷町, 大衡村, 色麻町, 加美町, 涌谷町, 美里町

(2) 応援給水体制

日本水道協会は, 各市町村からの応援給水の要請に基づき, 同協会の各地区から40台の給水車等を手配しており, 被災市町村において給水活動を行っている。

2 埋火葬関係

(1) 埋火葬関係

① 通知等

- ・全国知事会あてに, 火葬の支援を要望 (3月14日発出)
- ・市町村に対し土葬関係の手続きを通知 (3月16日)
- ・市町村に対し埋葬処理の方針及び状況を確認

② 燃料手配

- ・火葬用の燃料 (灯油) の確保について, 改善の兆しあり
- ・延べ17か所に57.4キロリットル手配済

③ 火葬

- ・県内火葬場及び県外協力火葬場の稼働状況 (受入可能数) を市町村へ提供
- ・火葬代の個人負担免除について市町村へ通知 (3月22日)
- ・東京都内火葬場における火葬受入について, 関係市町に周知 (4月8日)
- ・東京都内火葬場への御遺体の搬送開始 (4月11日)
- ・東京都内火葬場での御遺体の火葬開始 (4月15日)

(2) 棺等葬祭用品

- ・宮城県葬祭業協同組合, 全日本葬祭業協同組合連合会, 全国霊柩自動車協会に支援要請

3 廃棄物関係

(1) 応急処理

- ・環境省より, 災害の予防, 応急対策又は復旧のために必要な野外焼却は, 例外的に認められる回答有

(3月12日)

- ・震災廃棄物処理対策検討チームの設置(技術次長以下4班体制)(3月14日)
- ・災害廃棄物の処理や燃料調達の円滑化について、国に対し要望(3月17日)
- ・阪神淡路大震災に係る兵庫県廃棄物行政経験者(3人)来県(3月17,18日)
- ・山形県庁や県内外業界団体の支援により、県内のし尿を汲み取り、山形県内で処理中
- ・仮設トイレ搬入完了【川崎市から多賀城市へ100基:3月24日】
【名古屋市から女川町・南三陸町へ各20基:3月25日】
- ・鹿児島県環境整備事業協同組合から宮城県生活環境事業協会へバキューム車9台,パッカー車3台,合計12台を無償譲渡。3月26日以降,気仙沼市,多賀城市,石巻市へ順次配備。
- ・被災家電の処理方法を市町村等に対して通知(3月24日)
- ・国より,損壊家屋等の撤去等に関する指針を関係県に通知(3月25日)
- ・災害廃棄物処理の基本方針策定(3月28日)
- ・被災自動車の処理方針策定(3月29日)
- ・宮城県災害廃棄物処理対策協議会を設置(4月13日)
- ・名取市,岩沼市,亶理町及び山元町におけるがれき処理の事務委託の受理(4月15日)

(2)施設の被害状況

明らかに被害状況が確認されている施設は,次のとおり

- ・亶理名取共立衛生処理組合亶理清掃センター(粗大ゴミ)建物崩壊
- ・仙台市南蒲生環境衛生センター(し尿)全壊
- ・仙台市松森工場(焼却)貯水タンクのひび,配管損傷 他50施設

4 福島第一原子力発電所事故に関する対応

- ・主管課長等連絡会議の設置(3月15日)
- ・相談窓口の設置(3月16日)(相談件数累計3,232件(4月17日現在))
- ・原子力安全保安院より原子力立地地域(1道13県)の東京事務所に対し説明会の開催(16日~)
- ・空間放射線モニタリング調査(3月14日から)(4月17日の結果は別紙のとおり)
- ・水道水の放射能測定(3月25日から週1回実施)
- ・農畜産物の放射能測定(採取日3月25日,4月11日。)
- ・海水の放射能測定(測定日4月13日)

5 生活関連物資関係

(1)生活物資供給

- ・県内市町村等からの県への応急生活物資供給の要請に対し,「災害時における応急生活物資供給に関する協定書」(相手方宮城県生活協同組合連合会)に基づき3月12日以降,水・食糧・生活物資等を搬送
- ・主な供給物資
おにぎり,パン,カップメン,バナナ,飲料水,ガスボンベ,オムツ,毛布,肌着等
- ・要請(搬送)先
石巻市,塩竈市,気仙沼市,多賀城市,東松島市,亶理町,七ヶ浜町,加美町,女川町,南三陸町

(2)「生活関連物資のお知らせ」ホームページを開設(3月16日)

6 ペット関係

- ・緊急災害時被災動物救護本部の設置(※宮城県獣医師会の協力による。)
場所:動物愛護センター

7 家畜死体の処理関係

(1)被災により発生した家畜死体を処理するため、家畜所有者あるいは市町村等からの申請に基づき、場外埋却を許可

- ・申請許可件数 3月14日大崎市(牛1頭)、涌谷町(牛1頭)、美里町(牛1頭)、3月15日南三陸町(牛30頭)、3月18日大崎市(牛2頭)、3月24日岩沼市(豚200頭)、4月11日石巻市(牛4頭)

8 食品衛生関係

(1)食中毒の未然防止

- ・避難所に対し、食品衛生監視員を派遣し、食品の衛生的な取扱い、加熱処理、食用不適な食品の廃棄、器具・容器等の消毒等について指導
- ・食品衛生監視員を食品の流通集積拠点に派遣し、食品の配送等における衛生確保について指導
- ・弁当提供施設等に対する衛生指導

9 企業等からの支援の動き

- ・三菱自動車工業(株)からEV(i-MiEV(アイミーブ))10台無償貸与の申出有。石巻市、気仙沼市、東松島市、山元町、南三陸町、県地方機関に配備。
- ・日産自動車(株)からEV(LEAF(リーフ))5台無償貸与の申出有。県地方機関(4台)に配備
- ・3月28日、三菱商事(株)からEV(i-MiEV(アイミーブ))6台無償貸与の申出有。女川町(2台)、南三陸町(1台)、県地方機関(3台)に配備
- ・3月28日、(株)オーエスからモバイルソーラーユニット(巻取り型軽量太陽光発電機)とLEDライト10セット無償提供。石巻市に配備済。

10 施設被害額 (現在継続調査中)

区分	被害額(暫定)(千円)	備考
環境生活部所管施設	3,880,048	保健環境センター, 原子力センター, 動物愛護センター, 県民会館, 慶長使節船ミュージアム 分
水道施設	3,499,569	2,432件判明分
廃棄物処理施設	2,085,300	11施設判明分
計	9,464,917	

11 今後想定される対応

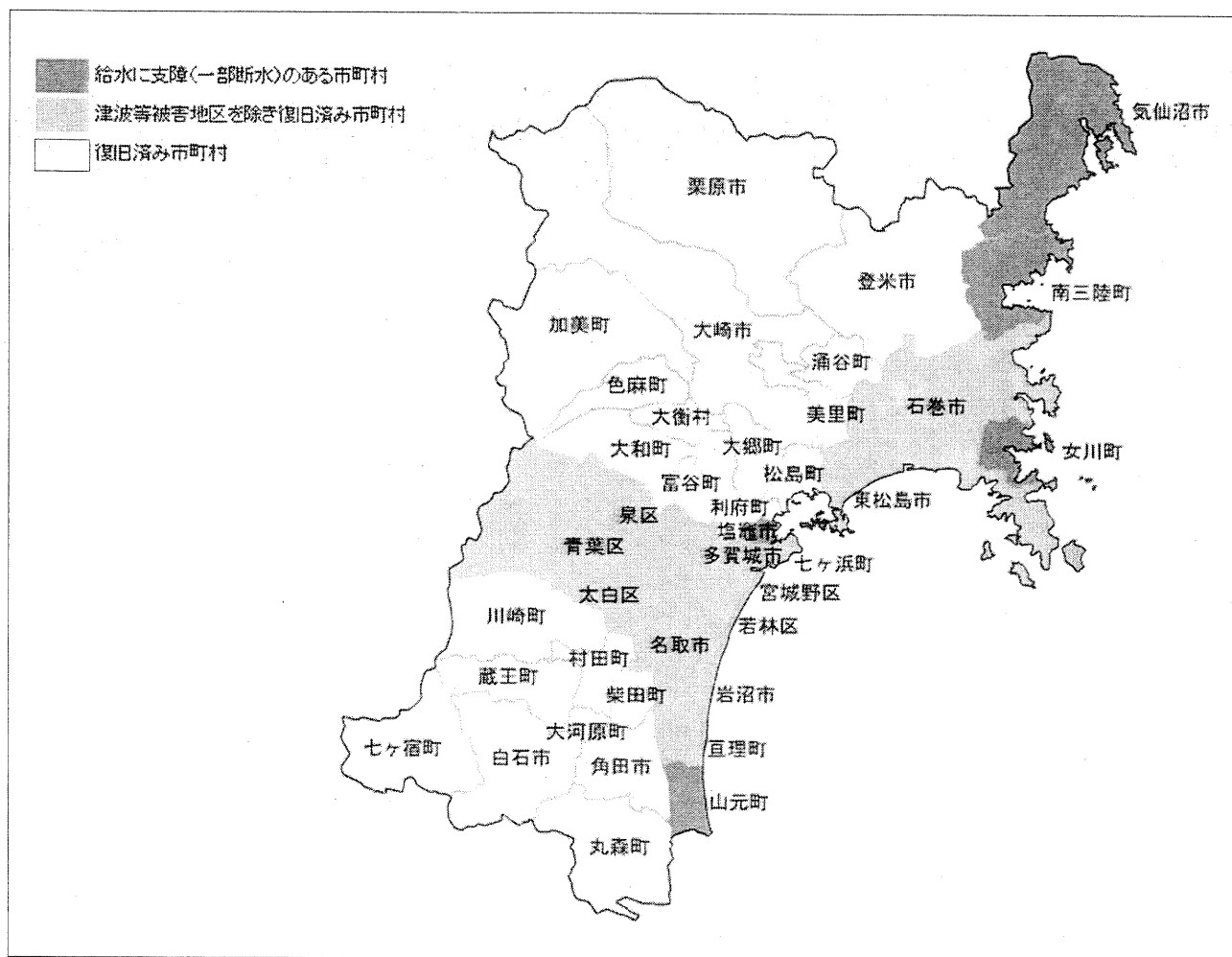
《環境対策課》

- ・工場、事業場からの有害物質の飛散・流出の有無の確認(状況調査中)

《廃棄物対策課》

- ・災害等廃棄物について、市町村と連携した撤去・処理を実施

水道の被害状況 (4月17日 16:00 現在)



都道府県	No	被害事業体名	被害発生状況	配水率の影響		復旧		未復旧		復旧見込みのある戸数	復旧見込み時期	当座復旧済戸数	当座復旧済割合	状況確認日時		
				戸数	人口	戸数	人口	戸数	人口							
宮城県		名取市	<p>3月11日 停電による一部断水 ・広域水道本管破損による断水発生 ・本管本管の漏水発生(4月7日18:00時頃分まで) ・給水装置漏水約500t(4月7日18:00時頃分)</p> <p>4月7日 ・広域水道本管破損による断水発生 ・本管本管の漏水発生(4月9日09:00時頃分まで) ・給水装置漏水約35t(4月9日09:00時頃分)</p>	3月11日 地震発生時 3月12日 地震発生時	9,200	27,700	3月11日 地震発生時 4月7日 地震発生時	7,000	21,600	2,200	6,100	100	2,100	津波による甚大な被害により、目撃立止	4月14日09:00 名取市	
宮城県		丸森町	<p>3月11日 配水管の破損、停電による配水装置の機能停止など(配水管07箇所破損、V7降圧15箇所)</p> <p>4月7日 被害なし</p>	3月11日 地震発生時	3,346	11,228	3月11日 地震発生時	3,346	11,228	3月23日 6:30	0	0	0		4月8日8:30 丸森町	
宮城県		桂田町	<p>3月11日 広域水道による全断水</p> <p>4月7日 広域水道による全断水 管線については、全断断水のため調査できず 約700tまで漏水発生(4箇所)</p>	3/11 地震発生時 ～3/26 4月8日 午後18時～	14,559	39,558	3月11日 1:給水装置11台・給水装置6箇所 高水装置・高水装置・高水装置 ・(高水装置は1地区にカナル) <p>4月7日 給水装置による給水装置 高水装置・高水装置</p>	14,559	39,558	4月18日 16:00	0	0	0		4月15日16:00 桂田町	
宮城県		大河原町	<p>3月11日 広域水道本管断水発生。停電による給水装置(給水装置)低下、漏れ、断水、増圧ポンプ破損発生。送電管破損発生。給水管破損4箇所</p> <p>4月7日 給水装置(給水装置)断水発生。停電による給水装置(給水装置)低下、漏れ、断水、増圧ポンプ破損発生。送電管破損発生。給水管破損4箇所</p>	3月12日 4月9日 7:00	3,000	7,600	3月11日 広域水道本管断水発生。停電による給水装置(給水装置)低下、漏れ、断水、増圧ポンプ破損発生。送電管破損発生。給水管破損4箇所 <p>4月7日 給水装置(給水装置)断水発生。停電による給水装置(給水装置)低下、漏れ、断水、増圧ポンプ破損発生。送電管破損発生。給水管破損4箇所</p>	3,000	7,600	4月18日 6:00	0	0	0		4月12日8:00 大河原町	
宮城県		亶理町	<p>3月11日 ・地震発生による断水発生 ・配水管の破損による断水発生 ・停電による断水発生 ・配水管の破損による断水発生 ・給水装置の破損による断水発生 ・給水装置の破損による断水発生</p> <p>4月7日 ・給水装置の破損による断水発生 ・配水管の破損による断水発生 ・停電による断水発生 ・給水装置の破損による断水発生 ・給水装置の破損による断水発生</p>	3月11日 地震発生時 4月8日 12:00	11,847	30,480	3月11日 ・津波による甚大な被害地域に配水7ヶ所停電 ・配水管の破損による断水発生 ・配水管の破損による断水発生 ・配水管の破損による断水発生 ・配水管の破損による断水発生 ・配水管の破損による断水発生 <p>4月8日 ・給水装置の破損による断水発生 ・配水管の破損による断水発生 ・配水管の破損による断水発生 ・配水管の破損による断水発生 ・配水管の破損による断水発生</p>	10,665	27,820	5月中を目途に復旧作業中	1,302	480	480		津波による甚大な被害により、目撃立止	4月18日16:00 亶理町
宮城県		七ヶ浜町	<p>3月11日 全戸断水 配水管の破損による断水発生 給水装置の破損による断水発生 配水管の破損による断水発生 配水管の破損による断水発生</p> <p>4月7日 配水管の破損による断水発生 給水装置の破損による断水発生 配水管の破損による断水発生 配水管の破損による断水発生</p>	3月11日 地震発生時 4月7日 地震発生時	6,516	16,900	3月11日 給水装置の破損による断水発生。津波を受けた沿岸部を断ると、それ以外の地域では断水発生しなかった。 断水戸数としては約1000戸。 <p>4月7日 津波による甚大な被害により、目撃立止</p> <p>4月12日 配水管の破損による断水発生。津波を受けた沿岸部を断ると、それ以外の地域では断水発生しなかった。 断水戸数としては約1000戸。</p> <p>4月17日 16日頃から配水管の断水発生。まず断水したところ、1か所断水発生。17日午後から沿岸部を断ると、それ以外の地域では断水発生しなかった。 断水戸数としては約1000戸。</p>	5,000	15,116		1,516	480	480		津波による甚大な被害を受け、目撃立止	4月15日17:00 七ヶ浜町
宮城県		大村町	<p>3月11日 ・断水発生 ・断水発生 ・断水発生 ・断水発生 ・断水発生 ・断水発生</p> <p>4月7日 ・断水発生 ・断水発生 ・断水発生 ・断水発生 ・断水発生 ・断水発生</p>	3月11日 地震発生時 4月7日 地震発生時			3月11日 ・断水発生 ・断水発生 ・断水発生 ・断水発生 ・断水発生 ・断水発生 <p>4月7日 ・断水発生 ・断水発生 ・断水発生 ・断水発生 ・断水発生 ・断水発生</p>			復旧済					4月15日17:00 大村町	
宮城県		大柴村	<p>3月11日 ・停電による断水発生 ・配水管の破損による断水発生 ・給水装置の破損による断水発生 ・給水装置の破損による断水発生</p> <p>4月7日 ・停電による断水発生 ・配水管の破損による断水発生 ・給水装置の破損による断水発生 ・給水装置の破損による断水発生</p>	3月11日 15:00 4月7日 地震発生時	15	25	3月11日 ・停電による断水発生 ・配水管の破損による断水発生 ・給水装置の破損による断水発生 ・給水装置の破損による断水発生 <p>4月7日 ・停電による断水発生 ・配水管の破損による断水発生 ・給水装置の破損による断水発生 ・給水装置の破損による断水発生</p>	15	25	4月8日 20:30	0	0	0		4月12日15:00 大柴村	
宮城県		富谷町	<p>3月11日 ・配水管の破損による断水発生 ・給水装置の破損による断水発生 ・給水装置の破損による断水発生 ・給水装置の破損による断水発生</p> <p>4月7日 ・配水管の破損による断水発生 ・給水装置の破損による断水発生 ・給水装置の破損による断水発生 ・給水装置の破損による断水発生</p>	3月11日 地震発生時 4月7日 地震発生時	30	75	3月11日 ・配水管の破損による断水発生 ・給水装置の破損による断水発生 ・給水装置の破損による断水発生 ・給水装置の破損による断水発生 <p>4月7日 ・配水管の破損による断水発生 ・給水装置の破損による断水発生 ・給水装置の破損による断水発生 ・給水装置の破損による断水発生</p>	30	75	4月8日 20:00	0	0	0		4月8日20:00 富谷町	
宮城県		大沼町	<p>3月11日 ・配水管の破損による断水発生 ・給水装置の破損による断水発生 ・給水装置の破損による断水発生 ・給水装置の破損による断水発生</p> <p>4月7日 ・配水管の破損による断水発生 ・給水装置の破損による断水発生 ・給水装置の破損による断水発生 ・給水装置の破損による断水発生</p>	3月11日 地震発生時 4月7日 地震発生時	2,418	5,145	3月11日 ・配水管の破損による断水発生 ・給水装置の破損による断水発生 ・給水装置の破損による断水発生 ・給水装置の破損による断水発生 <p>4月7日 ・配水管の破損による断水発生 ・給水装置の破損による断水発生 ・給水装置の破損による断水発生 ・給水装置の破損による断水発生</p>	2,418	5,145	0	0	0	0		4月14日15:00 大沼町	
宮城県		山元町	<p>3月11日 配水管の破損による断水発生。小井戸について、復旧し断水開始。60m3/日 山元町小井戸が断水発生。山元町小井戸が断水発生。山元町小井戸が断水発生。山元町小井戸が断水発生。</p> <p>4月7日 配水管の破損による断水発生。小井戸について、復旧し断水開始。60m3/日 山元町小井戸が断水発生。山元町小井戸が断水発生。山元町小井戸が断水発生。山元町小井戸が断水発生。</p>	3月11日	5,453	13,500	3月11日 配水管の破損による断水発生。小井戸について、復旧し断水開始。60m3/日 山元町小井戸が断水発生。山元町小井戸が断水発生。山元町小井戸が断水発生。山元町小井戸が断水発生。 <p>4月7日 配水管の破損による断水発生。小井戸について、復旧し断水開始。60m3/日 山元町小井戸が断水発生。山元町小井戸が断水発生。山元町小井戸が断水発生。山元町小井戸が断水発生。</p>	3,370	2,163	97	4月7日	2,091			4月18日19:30 山元町	
宮城県		川崎町	<p>3月11日 上水道の一部及び全ての断水発生(5ヶ所)で断水発生。上水道の野上浄水場のみ、自発発電で100%稼働し給水継続中。</p> <p>4月7日 被害なし</p>	3月11日			3月11日 12日頃から断水発生。断水発生。断水発生。断水発生。断水発生。断水発生。 <p>4月7日 復旧済</p>								4月8日6:00 川崎町	
宮城県		利府町	<p>3月11日 配水管の破損による断水発生。小井戸について、復旧し断水開始。60m3/日 山元町小井戸が断水発生。山元町小井戸が断水発生。山元町小井戸が断水発生。山元町小井戸が断水発生。</p> <p>4月7日 配水管の破損による断水発生。小井戸について、復旧し断水開始。60m3/日 山元町小井戸が断水発生。山元町小井戸が断水発生。山元町小井戸が断水発生。山元町小井戸が断水発生。</p>	3月11日 16:00 4月7日 地震発生時 4月12日 16:00	11,536	34,843	3月11日 配水管の破損による断水発生。小井戸について、復旧し断水開始。60m3/日 山元町小井戸が断水発生。山元町小井戸が断水発生。山元町小井戸が断水発生。山元町小井戸が断水発生。 <p>4月7日 配水管の破損による断水発生。小井戸について、復旧し断水開始。60m3/日 山元町小井戸が断水発生。山元町小井戸が断水発生。山元町小井戸が断水発生。山元町小井戸が断水発生。</p>	11,536	34,843	0	0	0	0		4月17日16:00 利府町	
宮城県		石巻地方 域企業団	<p>3月11日 ・断水発生 ・断水発生 ・断水発生 ・断水発生 ・断水発生 ・断水発生</p> <p>4月7日 ・断水発生 ・断水発生 ・断水発生 ・断水発生 ・断水発生 ・断水発生</p>	3月11日 14:46 地震発生時 4月7日 16:00	15,673	206,811	3月11日 ・断水発生 ・断水発生 ・断水発生 ・断水発生 ・断水発生 ・断水発生 <p>4月7日 ・断水発生 ・断水発生 ・断水発生 ・断水発生 ・断水発生 ・断水発生</p>	55,316	未定	20,357	0	0	0		津波による甚大な被害により、目撃立止	4月17日17:00 石巻地方広域域企業団

福島第一原子力発電所事故対応に係るモニタリング結果について

環境生活部原子力安全対策室
平成23年4月17日

1 測定日：平成23年4月17日

2 測定結果

(1) 県南東部方面

測定装置：モニタリングカー

単位： μ Sv/h

測定地点		測定時間	測定値
仙台市	東北電力本店ビル駐車場	8:54 ~ 9:04	0.09
山元町	山元町役場付近	10:04 ~ 10:14	0.22
丸森町	丸森町役場付近	11:03 ~ 11:13	0.24
角田市	角田市役所付近	11:38 ~ 11:48	0.19
亘理町	亘理消防署付近	13:11 ~ 13:21	0.17

(2) 県南西部方面

測定装置：サーベイメータ（地上）

単位： μ Sv/h

測定地点		測定時間	測定値
七ヶ宿町	七ヶ宿町役場付近	10:37 ~ 10:47	0.18
白石市	東北電力白石営業所	11:24 ~ 11:34	0.24
大河原町	大河原町役場付近	13:34 ~ 13:44	0.22
岩沼市	東北電力岩沼営業所	14:35 ~ 14:45	0.15
名取市	名取市役所付近	15:11 ~ 15:21	0.13

(3) 仙台市

測定装置：可搬型モニタリングポスト

測定地点：宮城県庁屋上（仙台市青葉区）

単位： μ Sv/h

測定期間	平均値	最大値	最小値
H23.4.16 18:00 ～ H23.4.17 17:00	0.077	0.081	0.074

(4) その他

最大値（0.24 μ Sv/h）が1・0日間継続しても屋内退避の基準（10,000 μ Sv）の約170分の1

※ ホームページ URL：<http://www.pref.miyagi.jp/gentai/Press/PressH230315.html>

保健福祉部対応状況等について

※下線部が前回からの変更箇所

1 福祉施設の被災状況等

① 福祉（入所）施設の人的被害状況

種 別	入所者		職 員（里親含む）		備 考
	死 者	行方不明	死 者	行方不明	
高齢者福祉施設	207	81	33	64	
障害者福祉施設	0	0	0	0	
児童母子福祉施設	33	24	4	4	
合 計	240	105	37	68	

② 福祉施設等の被害額

種 別	被害額（千円）	備 考
県 有 施 設	138,219	継続調査中
県立社会福祉施設	230,337	継続調査中
民間等社会福祉施設	9,212,988	継続調査中
医療機関等	18,848,430	継続調査中
地方独立行政法人 宮城県立病院機構	409,000	継続調査中
合 計	28,838,974	継続調査中

③ 被災者受入調整

- ・ 高齢者福祉施設：14か所及び在宅被災者5市2町 31名 計319名＝県内166名 県外153名
厚労省 全都道府県受入れ可能施設調査 ＝確定9,640施設35,557人
(県内の高齢者施設に対して、最低限定員1割超の受け入れを要請(3/29))
- ・ 障害者福祉施設：厚労省 全都道府県受入れ可能施設調査 ＝暫定2,798施設8,756人
- ・ 児童母子福祉施設：厚労省 全都道府県受入れ可能施設調査 ＝暫定2,393施設7,148人
- ・ 精神科病院：3病院 計300名(県内38医療機関等に223名, 自宅退院28名,
県外10医療機関に49名)

④ 震災孤児の状況

- ・ 震災孤児数 44人(親戚等による保護41人, 児童福祉施設入所2人, 調整中1人)

⑤ 支援活動の状況

■ 介護支援関係

- ・ 厚労省 全都道府県の被災地への介護職員等派遣に関する調査 4,930人(4/7現在)
- ・ 県介護福祉士会が石巻・女川の避難所で介護支援活動(3/19～)
- ・ 宮城大学(4名)が石巻の避難所で介護支援活動(3/19)
- ・ NPO全国コミュニティライフサポートセンター(16人)が石巻市内と女川町内の避難所で介護支援, 介護物資等搬送支援(3/22～)
- ・ 県ケアマネジャー協会に, 居宅・避難所の要介護者への対応に係る協力を要請(各保健福祉事務所に協会各支部の連絡先を情報提供)(3/22)
- ・ 厚生労働省に, 避難所における介護職員の派遣を要請(3/23)
- ・ 避難所における介護等の提供調整事務局設置(3/25～ 構成: 県, ケアマネジャー協会, 県介護福祉士会)
- ・ 他県からの介護職員(群馬県, 秋田県, 徳島県, 東京都, 石川県)が避難所で介護支援活動
- ・ 日本介護福祉士会, 日本介護支援専門員協会が被災地での介護支援活動(3/26～)
- ・ 県社会福祉士会が石巻市牡鹿総合支所にて相談業務をサポート(4/18～予定)

■要保護児童支援

- ・厚労省 児童福祉関係職員派遣可能数調査 保育士・児童福祉司等 389人(児童相談所等派遣)
- ・厚労省 介護職員等派遣可能数調査 保育士・児童指導員等 1,144人(社会福祉施設等派遣)
- ・厚労省に対し、要保護児童対応のための児童福祉司、児童心理司派遣を要請し、中央・東部児童相談所及び同気仙沼支所管内で活動中(4/5～)……………【別紙】
1府7県3市の11チーム(4/18～4/24)。継続派遣について、厚生労働省に要請中。

■障害者支援関係

- ・障害福祉施設関係施設の介護支援活動 全国知的障害者福祉協会が3施設で介護支援
- ・手話通訳の派遣 北海道等14機関から石巻市、東松島市等沿岸5市町で支援

2 災害時医療の状況等

① 県内の医療機関の受診対応状況

- 宮城県HP <http://www.pref.miyagi.jp/iryuu/H23jishin/iryookikan.htm> 【随時更新中】

② 災害医療活動

■県災害医療コーディネーターと連携し、D-MAT(災害派遣医療チーム)120チームが急性期対応(3/11～)

- ・国立仙台医療センター(基幹災害拠点病院)を中心に、災害拠点病院等と連携して急性期の患者受け入れ、搬送に対応
- ・霞の目に拠点(SCU)を置き、気仙沼、石巻等からの患者搬送など広範な活動を展開

■災害医療対策本部設置(3/15～)

- ・救護活動の的確かつ迅速な活動への連携強化を図るため、宮城県災害医療コーディネーター、県医師会、日赤、自衛隊・県関係課室・仙台市を構成メンバーとする会議を開催

■避難所等の保健福祉活動に係る意見交換

- ・各保健所長からの状況報告、部内各課の対策状況の報告を基に災害医療コーディネーター、災害保健医療アドバイザー等の指導の下、今後の方針等を協議(3/30)

■透析患者の搬送(3/22～23)

- ・搬送コーディネーターを通じ、気仙沼市78人、多賀城市、仙台近辺数名を千歳・恵庭の透析施設に防衛省輸送機により搬送

■災害対策基本法に基づく医師等応援派遣要請(3/17～)……………【別紙】

- ・医療救護班107チームが石巻市、塩竈市、女川町、南三陸町、気仙沼市等で避難住民の診療・健康相談等に従事

■災害対策基本法に基づく保健師派遣要請(3/14～)……………【別紙】

- ・22都道県14市町1大学59チームが岩沼市、山元町、石巻市、気仙沼市、南三陸町等の避難所等で活動

■災害対策基本法に基づく心のケアチーム派遣要請(3/17～)……………【別紙】

- ・16都道県1市11医療機関(国立3、大学8)28チーム(予定含む)が南三陸町、岩沼支所管内、石巻市、気仙沼市等で活動

■日本看護協会等からの看護師派遣(3/22～)

- ・県外病院及び県内健診団体の看護師75名が気仙沼市、塩竈市、山元町、石巻市、東松島市、女川町、南三陸町の避難所にて活動(予定を含む)。

■歯科保健医療対策(災害時の歯科応急処置)

- ・宮城県歯科医師会 「災害時の歯科医療救護に関する協定書」に基づき、応急処置を行う歯科医療救護班を派遣。派遣先:石巻市、亶理町、南三陸町、山元町等 計延べ207人(予定含む)。
- ・メーカーから歯ブラシ6,000本、歯磨き粉1,800本を支援物資として確保。山元町、亶理町、岩沼市、名取市に配送。

■OT、PT派遣

- ・リハビリテーション支援センターのリハ職3人が石巻市の3避難所の状況調査を実施。(3/22)
- ・県作業療法士会、県理学療法士会が避難所において支援活動を実施中(3/24～)。のべ12名が石巻市、岩沼保健所管内で環境調整や運動指導、杖の調整・提供等の活動を展開。

■薬剤師(県内・秋田・北海道・東京等 2人/組 25組予定 3/17～先遣活動中)

- ・避難所での服薬指導、災害拠点病院、救護所等での調剤、医薬品管理等に従事中

■感染症対策（避難所及び被災地における感染症の発生予防対策及びまん延防止対策）

- ・東北大学の指導の下、インフルエンザ等の感染予防・蔓延防止のため、避難所向けの注意喚起の掲示用資料と指導マニュアルを配布
- ・保健所を通じて、手指消毒薬やマスク等の衛生資材を避難所に配布（3/18～）
- ・押谷東北大学教授他による避難所における巡回調査及び指導（3/23～）

■エコノミークラス症候群予防のための活動

- ・日本血栓止血学会による避難所から巡回。岩沼支所管内から順次活動地域を拡大（3/26～）
- ・東北大学病院を通じ、メーカーから弾性ストッキング 1,000 足の支援物資を確保。保健所を通して避難所で配布（4/5～）

③ 医薬品供給等（医薬品が不足する状況にはない）

■医療用医薬品（医師の処方による調剤薬等）

- ・災害拠点病院（救護活動）、救護所
→宮城県と東北大で情報共有し卸売業者に発注→医療救護班へ
- ・病院、一般診療所
→医療機関の発注に基づき卸売業者が医療機関あて配送

■一般用医薬品（市販薬・消毒薬・うがい薬・衛生資材等）

- ・国、他県等からの支援医薬品→宮城県公務研修所（ロビー、空き教室）に集積
→宮城県薬剤師会、宮城県医師会が直接手配し、受領したものは各団体において各避難所等へ

④ 栄養支援活動

■栄養補助食品の支援

- ・（財）日本健康・栄養食品協会を通じ、濃厚流動食 22 万食をメーカー各社の支援物資として提供。
- ・アレルギー対応乳児用粉ミルク、嚥下補助剤についてメーカー各社から支援物資として提供。
- ・給食施設支援として病院・高齢者介護福祉施設に対する無洗米、栄養補助食品を提供。
- ・市町村からの要請により、ベビーフード 2 万食についてメーカー各社から支援物資として確保。沿岸部の市町に優先的に配送。
- ・総合的なビタミン、ミネラル補給のサプリメントを被災市町に配送。
- ・（財）日本健康・栄養食品協会に対し、微量栄養素補給、消化機能の弱った方のためのサプリメントの被災市町への直接配送。

■避難所等における栄養ケア

- ・「避難所における食事状況・栄養関連ニーズのアセスメント」を沿岸部（気仙沼、石巻、塩釜保健所管内）の全避難所で実施中。
- ・厚生労働省に、避難所における栄養・食生活支援のための行政管理栄養士派遣を要請。
- ・社団法人宮城県栄養士会に栄養・食生活支援について協力依頼。

3 災害ボランティア活動

■宮城県災害ボランティアセンターを宮城県社会福祉会館内に設置（3/12～）、宮城県自治会館に移転（3/29～）

■知事の要請に対応し、内閣府に震災ボランティア連携室設置（3/16） 県・県内関係者と協議（3/17）

■市町村災害ボランティアセンター活動状況（宮城県災害ボランティアセンター調べ）

【4/16 18:00 現在】設置数：12 市 10 町 32 ヶ所 活動ボランティア数：3,690 人

4 応急仮設住宅関係

■県土木部と県保健福祉部にて対応

- ・第 1 弾として仮設住宅 1 万戸の確保を（社）プレハブ建築協会に要請（3/14）
- ・宮城県と（社）プレハブ建築協会により応急仮設住宅建設用地調査（3/17～）
- ・公営住宅、民間賃貸住宅の物件リスト調査提供中
- ・市町村説明会実施 沿岸市町には出向いて説明（3/22～24）
- ・応急仮設住宅第 1 次から第 3 次分 1 3 市町全て着工済み
- ・応急仮設住宅の建設戸数を 2 万戸追加し、3 万戸確保することを決定（4/1）
- ・度重なる余震による地割れ発生のため、一部建設中止（2 市町 2 1 1 戸）（4/13）
- ・応急仮設住宅第 4 次着工予定表を公表（10 市町 2,264 戸）（4/16）

5 その他の被災者救済・援護

- ・宮城県に寄せられた義援金 132,937件 7,248,889,651円(4/8現在)
宮城県災害義援金配分委員会設置(4/8)。第一回配分委員会4/13開催。
中央の「義援金配分割合決定委員会」から示された配分基準に基づき県の一次配分の配分額を決定。市町村説明会開催(4/18)
- ・生活福祉資金(緊急小口資金)の貸付について、4/15現在、全ての市町村社協で申し込み窓口を設置済み。
- ・国保・後期高齢者医療等の窓口一部負担金及び保険料の減免、支払い猶予について市町村へ通知
- ・児童扶養手当・母子寡婦資金等の特別措置等
- ・介護保険制度上の柔軟な対応について、市町村及び介護事業者に周知
(被災者等の利用者負担と保険料の減免等、介護施設等の定員超過、要介護認定等に関する特例)
- ・児童福祉施設における定員超過措置等の柔軟対応について各施設に周知
- ・妊婦健康診査の居住市町村以外での柔軟対応について各市町村に通知
- ・障害者自立支援制度上の柔軟な対応について、市町村及び障害福祉サービス事業所等に周知
(利用者負担の徴収猶予、支給決定・障害程度区分の認定の有効期間の延長等)
- ・被災に伴う国民健康保険等の被保険者等への支援について3県(岩手県、宮城県、福島県)で厚労省へ要望(3/22)
- ・被災に伴う後期高齢者医療制度に対する財政支援について、後期高齢者医療広域連合で厚労省へ要望(3/28)
- ・被災に伴う国民健康保険の有効期限が満了する被保険者証の取扱いについて、3県(岩手県、宮城県、福島県)で厚労省へ要望(3/30)

6 その他

- ・職員安否 子ども総合センター職員1名死亡(3/18確認)
気仙沼保健福祉事務所非常勤職員1名死亡(4/16確認)
 - ・被災公所 仙台保健福祉事務所→原則として現在の庁舎を使用(一部業務は仙台合同庁舎に移転)
東部保健福祉事務所→石巻西高校に機能移転
東部児童相談所→子ども総合センターの庁舎に機能移転
 - ・公用車の提供 広島県を通してマツダ株式会社より車両提供の申し出
宮城県対がん協会より避難所への医薬品輸送車両の提供及びその運行(3/26～)
結核予防会宮城県支部より避難所における感染症対策巡回調査用車両の提供
(3/23～)
 - ・日本赤十字社による被災者支援(4/6)
- ①応急仮設住宅に入居される全世帯に対する生活家電セット(6点:洗濯機、冷蔵庫、テレビ、炊飯器、電子レンジ、電気ポット)の配備
 - ②定員を超えて受け入れを行っている介護施設における介護用ベッドの配備
 - ③被災市町村、被災社会福祉施設等の車両の配備

7 地方独立行政法人宮城県立病院機構

別添のとおり。

県内における医療救護班活動状況

2011/4/18現在
医療整備課

市町村名	派遣期間	派遣元(チーム数)	活動内容	体制
気仙沼市	3/17 ~	○東京都、神奈川県、奈良県、愛知県、北海道、徳洲会病院、国家公務員共済組合連合会 ほか (16) ●自衛隊 (1) ●大学関係 (4) ●日本医師会 (J-MAT) (1) 合計22チーム	①救護所(K-wabeほか)の救護活動 ②避難所の巡回診療 ③病院支援(市立病院、本吉病院)	県災害医療コーディネーター(気仙沼市立病院 成田医師)が受入・活動を調整
南三陸町	3/17 ~	○兵庫県、神奈川県、群馬県、愛知県、高知県、山梨県、香川県、長崎県、徳洲会病院、HuMA、AMDA、セコム ほか (13) ●自衛隊 (1) ●大学関係 (1) ●国境なき医師団 (2) 小計18チーム	①救護所(バイサイドアリーナほか)の救護活動 ②避難所の巡回診療	県災害医療コーディネーター(公立志津川病院 西澤医師)が受入・活動を調整
石巻市	3/17 ~	○兵庫県、徳島県、長野県、愛媛県、石川県、新潟県、HuMA ほか (12) ●自衛隊 (1) ●大学関係 (7) ●赤十字病院関係 (15) ●日本医師会 (J-MAT) (5) 小計40チーム	①救護所(石巻専修大ほか)の救護活動 ②避難所の巡回診療 ③病院支援(石巻赤十字病院)	県災害医療コーディネーター(石巻赤十字病院 石井医師)が受入・活動を調整
東松島市	3/20 ~	○国立病院機構、国立国際医療研究センター (2) ●自衛隊 (1) ●赤十字病院関係 (1) 小計4チーム	①避難所の巡回診療	
女川町	3/19 ~	○鳥取県 (1) 小計1チーム	①避難所の巡回診療	
多賀城市		医療救護班の派遣なし	坂総合病院が避難所を巡回して診療	
塩竈市	3/20 ~	●自衛隊 (1) ●日本医師会 (J-MAT) (10) 小計11チーム	①避難所の巡回診療 ②病院支援(坂総合病院)	県(保健所・医療整備課)、市町担当課で受入・活動を調整
七ヶ浜町	3/20 ~	○島根県 (1) ●日本医師会 (J-MAT) (2) 小計3チーム	①避難所の巡回診療	
松島町	3/21~29	医療救護班の派遣終了	町内避難所の巡回診療を3月29日まで実施 現在は地元医療機関において診療対応	
仙台市		医療救護班の派遣終了	①救護所(高砂中ほか)の救護活動 ②地元医師会が避難所を巡回して診療	
岩沼市	3/21~4/2	医療救護班の派遣終了	市内避難所で医療救護所を4月2日まで開設 現在は地元医療機関において診療対応	
名取市		医療救護班の派遣なし	地元医師会が避難所を巡回して診療	県(保健所・医療整備課)、市町担当課で受入・活動を調整
亘理町	3/19~	○福井県、岐阜県 (2) 小計2チーム	①救護所(亘理高校ほか)の救護活動 ②避難所の巡回診療	
山元町	3/17~	○国立病院機構 (1) ●自衛隊 (1) 小計2チーム	①救護所(山下中学校)の救護活動 ②避難所の巡回診療	
登米市	3/17~	○栃木県 (4) 小計4チーム	①病院支援(米谷病院)	市担当課と県医療整備課で派遣受入を調整

※派遣元(チーム数)欄の記載について
○=県依頼・調整分、●=県依頼・調整分以外
カッコ内の数字は派遣チーム数

県依頼・調整分 53チーム、自衛隊 6チーム、大学関係 12チーム、日赤関係 16チーム、J-MAT 18チーム、その他 2チーム 合計107チーム

他自治体等からの派遣状況

心のケアチーム

16都道府県1市11医療機関(国立3・大学8)(28チーム)

保健所 番号	活動地区	チーム名	特記事項	3月							4月																																		
				17	18	19	20	21	22	23	24	25	26	27	28	29	30	31	1	2	3	4	5	6	7	8	9	10	11	12	13	14	15	16	17	18	19	20	21	22	23	24	25	26	27
仙南	1 仙南保健所管内	1 東尾張病院		開始日	終了日	3/19	3/21																																						
	2 塩釜保健所管内	2 佐賀県	みやぎ県南中核病院	3/22	4/9																																								
	2 塩釜保健所管内	3 山梨県	塩釜国産病院(管内2庁3町)	3/26	3/29																																								
	2 塩釜保健所管内	4 東北大学・宮城A	塩釜国産病院(管内2庁3町)	3/23	4/30																																								
	3 岩沼支所管内	5 長野県	七ヶ浜町(週2日(水・金))	3/19	3/21																																								
	3 岩沼支所管内	6 長崎県	岩沼支所拠点に管内2庁2町	3/19	4/28																																								
	3 岩沼支所管内	7 島根県	岩沼支所拠点に管内2庁2町	3/23	3/25																																								
	3 岩沼支所管内	★東北大学・宮城A(NO4に同じ)	岩沼支所拠点に管内2庁2町	3/22	4/30																																								
	4 山元町	- 東尾張病院(NO1に同じ)	(週4日(月・水・木・土))	3/31	4/8																																								
	5 石巻市	8 石川県	蛇田	3/17	4/30																																								
	5 石巻市	9 国府台病院	鹿妻・渡波(隔週)	3/21	5/22																																								
	5 石巻市	10 群馬県		3/27	3/30																																								
	5 石巻市	11 大分県		3/28	3/30																																								
	5 石巻市	12 小幡高原病院		3/22	3/27																																								
	5 石巻市	13 三重県	稲井、鹿妻・渡波	3/23	4/23																																								
	5 石巻市	14 東北大学・宮城B		3/20	4/30																																								
	5 石巻市	15 岐阜大学	住吉	4/1	4/30																																								
	5 石巻市	1 長野県(NO5に同じ)	門脇、山下・石巻	4/8	4/20																																								
	5 石巻市	16 香川県	所沢、河北、北上、城野、藤生、桂屋	4/14	4/30																																								
	6 真松高市	17 東京都・名古屋大・千葉大	鹿妻・渡波(隔週)	3/18	4/30																																								
	7 女川町	18 鹿児島県		3/24	4/27																																								
	8 登米市	19 岡山県		3/17	3/18																																								
	9 気仙沼市	20 東京都多摩総合医療センター	気仙沼市立総合医療センター	3/17	3/20																																								
	9 気仙沼市	21 愛知県	気仙沼・鶴上・新月・面瀬	3/20	4/29																																								
	9 気仙沼市	22 北海道	唐桑	3/22	6/30																																								
	9 気仙沼市	23 福岡県	本吉	3/28	4/23																																								
	9 気仙沼市	24 北海道札幌市		3/27	3/31																																								
	9 気仙沼市	25 自治医科大学	松岩他(週2日(水・木))	3/28	4/20																																								
	9 気仙沼市	26 大学連合	防災センター	3/20	4/20																																								
	9 気仙沼市	1 山梨県(NO3に同じ)	大島(水・木)、巻野(火・木)	4/3	5/24																																								
	9 気仙沼市	27 奈良県医大	唐桑	4/4	5/8																																								
	10 南三陸町	1 岡山県(NO19に同じ)	入谷、志津川、歌津	3/19	6/18																																								
	10 南三陸町	28 熊本大学	戸倉(必要時、登米市)	3/21	4/30																																								

地方独立行政法人宮城県立病院機構

1 医師等被災地派遣状況

<p>循環器・呼吸器病センター 栗原市瀬峰根岸55-2 0228-38-3152～3</p>	<p>精神医療センター 名取市手倉田字山無番地 022-384-4534</p>	<p>がんセンター 名取市愛島塩手字野田山47-1 022-384-4711</p>
<p>3/12から ■ 県内の避難所へ医療支援チーム派遣 3/12 栗原市 3/13 栗原市 3/14 登米市 3/15 栗原市 3/16 登米市 3/17 気仙沼市 3/18 南三陸町 3/19 南三陸町 3/20 石巻市、登米市 3/22 東松島市 3/23 東松島市 3/24 南三陸町 3/25 登米市 3/26 名取市、岩沼市、亶理町、山元町 3/27 石巻市 4/3 石巻市</p>	<p>3/15 ■ 避難所等からの外来・入院受入 外来者110名(うち入院23名) 3/21現在</p> <p>3/16・17 ■ 南浜中央病院の患者20名受入</p>	<p>3/13 ■ 名取市の各避難所へ医療支援チーム派遣開始 (3/25終了)</p> <p>3/14 ■ 名取市休日夜間急患センターへ医療支援チーム派遣開始 (3/25終了)</p> <p>■ 増田小学校で検死業務を開始 (3/14, 15実施)</p>
<p>3/21 ■ 在宅酸素療法中の患者受入開始 3/21 3名 3/22 3名 3/23 5名 3/24 5名 3/25 4名 3/28 1名</p>		<p>3/19 ■ 医師及び放射線技師を東北大学病院へ派遣開始 (3/21終了)</p>

東日本大震災

経済商工観光部所管施設等の状況（4月18日 10:00現在）

第56報

1 経済商工観光部関係被害額

- ・工業関係 5,900億円（推計値 調査中）
- ・商業関係 1,200億円（推計値 調査中）
- ・観光施設被害 200億円（推計値 調査中）
- ・部内所管施設 20億円（調査中）

計 7,320億円

2 所管施設の状況

施設名	概況
産業技術総合センター	外壁にクラックあり
高等技術専門学校(白石)	設備の配管にズレ、壁・床にひび割れ
〃 (仙台)	体育館の壁面落下、配管から漏水、通路変形
〃 (大崎)	本館基礎のひび割れ、段差、機材の落下
〃 (石巻)	床上浸水被害、実習棟建物のゆがみ
〃 (気仙沼)	ガラス破損、壁の軽微なひび割れ
宮城障害者職業訓練校	窓ガラス、消火栓配管破損、通路天井一部落下
松島公園管理事務所	事務所水没、レストハウスガラス全損、県営駐車場水没
宮城海外研修員会館	外壁亀裂、タイル落下等
夢メッセ	1階部分水没、車両が流れ込むなどの被害
ガレージファクトリー名取	ガラス破損等
商工振興センター	天井のズレ、外壁タイル剥離

3 新たに講じた支援策等

- 「中小企業経営安定資金・災害復旧対策資金（東北地方太平洋沖地震災害対策枠）」の創設
（取扱期間：平成23年4月1日から平成23年9月9日（融資実行分）まで）
- 東日本大震災による内定取消者への県立高等技術専門校の追加募集
- 東日本大震災の被災者に対する県立高等技術専門校入学金等の免除
- 「復興へ 頑張ろう！みやぎ」ロゴマークの作成
- 県内企業が製造する工業製品の残留放射能測定に係る技術支援の実施

4 その他の状況

○企業等からの支援

アイリスオーヤマ(株), 朝日ヶ丘運輸(株), EGL tours, 出光興産(株), NECトーキン(株)仙台事業所,
NPO災害ボランティア福井, グンゼ(株), ケルヒャージャパン(株), 小林製薬(株),
JX日鉱日石エネルギー(株), スクール・エイド・ジャパン, 住友商事東北(株),
(社)セーブ・ザ・チルドレン・ジャパン, 積水ハウス(株), セントラル自動車(株),
ダイハツ工業(株), 宝ホールディングス(株), 東京エレクトロン(株), 東洋ゴム工業(株),
トヨタ自動車(株), トヨタ紡織(株), (株)ニッセン, 日東電工(株), GE, フジパングループ本社(株),
三井物産(株), 三菱商事(株), リコー(株), 他

○海外からの支援

イラン, インド, ウズベキスタン, キルギス, タイ, 大韓民国, パキスタン, フィリピン,
フランス, マレーシア, ロシア, 吉林省, 在日英国大使館, 香港経済貿易代表部,
WFP (国連世界食糧計画), 中華民国工商協進会 他

東日本大震災 農林水産部関係対応状況

(前回からの変更部分にアンダーライン)

1 激甚災害の指定（政令公布 平成23年3月13日）

- ・ 農地等は復旧費の8～9割、養殖施設は復旧費の9割の補助見込み。

2 農林水産関係被害の状況

別紙「平成23年東北地方太平洋沖地震による被害状況について（第19報）」にとりまとめており、現時点の被害額は、約9,257億円（うち、津波被害額は約9,109億円）となっている。概況は以下のとおりである。

(1) 農業関連

① 農地・農業用施設

- ・ 用排水機場等の損壊、農地の浸水等。被害額は約3,587億円。

② 農業関係施設

- ・ 園芸施設、乾燥施設、農業倉庫等の損壊等。被害額は約315億円。

③ 農業用資機材

- ・ トラクター、コンバイン、田植機、乾燥機等の被害。被害額は約435億円。

④ 農作物等

- ・ いちご、野菜類、米、大豆等が浸水等の被害。被害額は約66億円。

⑤ 生活環境施設

- ・ 集落排水施設の損壊等。被害額は約32億円。

⑥ 農地海岸保全施設

- ・ 海岸防潮堤等の損壊。被害額は約205億円。

(2) 畜産関連

① 畜産施設等

- ・ 畜舎等の損壊。被害額は約27億円。

② 家畜等

- ・ 乳牛、肉用牛、豚、採卵鶏、ブロイラー等の餓死、水死等。被害額は約6億円。

③ 畜産品等

- ・ 生乳等の出荷停止。被害額は約9億円。

(3) 林業関連

① 林道施設

- ・ 林道の舗装亀裂、法面崩壊等。被害額は約5億円。

② 林地

- ・ 海岸部の保安林の流出、倒伏等。被害額は約42億円。

③ 治山施設

- ・ 海岸防潮堤等の損壊。被害額は約139億円。

④ 林産被害

- ・ 合板製造施設、製材所等の損壊等。被害額は約369億円。

(4) 水産業関連

① 水産施設

- ・ 共同利用施設、流通加工施設等の損壊等。被害額は約223億円。

② 漁港施設

- ・ 漁港施設の損壊等。被害額は約1,875億円。

③ 漁船等

- ・ 20 t 未満の漁船（12,005隻）の大破、滅失等。被害額は約1,022億円。
- ・ 20 t 以上の漁船（18隻）の大破等。被害額は約107億円。

④ 養殖施設

- ・ 養殖施設の損壊、滅失。被害額は約187億円。

⑤ 水産物等

- ・ ノリ、ワカメ、カキ、ホタテ、ホヤ、ギンザケ等の流失等。被害額は約332億円。

⑥ 漁業用資材

- ・ 定置網、養殖用資機材（乾燥機等）の損壊、滅失。被害額は約190億円。

(5) その他（県所管施設等）

- ・ 水産技術総合センター等10機関、漁業取締船等6隻の損壊・滅失等。被害額は約86億円。

3 県の対応状況

(1) 支援物資の要請

- ・ 支援物資（食料等）の提供申出の受付及び配分調整。

(2) 農林水産関係団体

- ・ 県漁業協同組合は、浅海域における操業を当面の間自粛することを決定。
4/12開催の海区漁業調整委員会において、5/31までの操業停止指示を発動。

(3) 排水対策

- ・ 仙台東部、名取、亶理等各地域の浸水対策は、ポンプ車等による排水を実施中。

(4) 農業用排水路等の廃棄物処理

- ・ 農業用排水路等の災害廃棄物の処理に着手。亶理町と山元町で試験的撤去を開始。

(5) 下水道対応

- ・ 阿武隈川下流域下水道・仙塩浄化センターの対応について、県漁協と調整済み。

(6) 無線局の状況

- ・ 本県漁業無線局は機能停止。災害時の業務協定に基づき青森県の無線局が対応中。

(7) 水産庁関係

- ・ 調査船等が、各被災地へ物資陸揚げ。

(8) 民間船関係

- ・ 巻き網船等が、各被災地へ物資陸揚げ。

(9) 漁港の航路確保

- ・ 気仙沼、志津川、石巻、女川、塩釜の5漁港で開港済み。

(10) 農林水産省関係

- ・ 農林水産被害額の算定（査定）の対応等について、農林水産省と協議。
- ・ 農林水産大臣が来県（4/2）し、被災地視察と関係者会談。

(11) 水田の作付調整

- ・ 津波による被害を踏まえ、平成23年度の水稲作付方針を策定。

(12) 東日本大震災早期営農再開支援センターの設置

- ・ 被災農業者に対して総合的支援を行うためのワンストップ窓口を開設。

(13) 冷凍・冷蔵庫保管物の海洋投入処分

- ・ 4/7に官報告示され、4/11から搬入・積込・投入作業を開始。

(14) その他

- ・ みやぎ総合家畜市場の子牛市場について、本日（4/18）から再開。

平成23年4月17日 18時現在

農 林 水 産 部

東日本大震災による被害状況について(第19報)

1 農林水産関係被害額

(1) 農業関連被害額 計	463,885,910 千円	[調査中]
(うち津波被害額)	(453,756,601 千円)	[調査中]
(2) 畜産業関連被害額 計	4,225,944 千円	[調査中]
(うち津波被害額)	(1,334,929 千円)	[調査中]
(3) 林業関連被害額 計	55,439,945 千円	[調査中]
(うち津波被害額)	(54,741,104 千円)	[調査中]
(4) 水産業関連被害額 計	393,570,000 千円	[調査中]
(うち津波被害額)	(392,570,000 千円)	[調査中]
(5) その他(県所管施設) 計	8,578,549 千円	[調査中]
(うち津波被害額)	(8,500,000 千円)	[調査中]
合 計	925,700,348 千円	[調査中]
(うち津波被害額)	(910,902,634 千円)	[調査中]

* 前回からの変更部分にアンダーラインをしています。

2 農林水産関係被害額の概要

【被害種別】	【関係市町村】	【箇所数等】	【被害内訳】	【被害額】
(1) 農業関連被害				
①農地・農業用施設被害	県内全ての市町村 (仙台市、塩釜市、名取市、多賀城市、岩沼市、亶理町、山元町、松島町、七ヶ浜町、利府町、石巻市、東松島市、女川町、気仙沼市、南三陸町)	1,840箇所 (104箇所)	用排水路・農道の損壊 (用排水機場等の損壊、農地浸水12,758ha等)	358,663,308千円【調査中】 (354,740,000千円)【調査中】
②農業関係施設被害		22,394箇所 (22,050箇所)	農業倉庫・コントリーエレベーター等の損壊 (園芸施設等の損壊)	31,519,924千円【調査中】 (28,524,751千円)【調査中】
③農業用資機材被害		14,162台 (14,160台)	トラクター、刈払機、田植機、乾燥機 (トラクター、刈払機、田植機、乾燥機)	43,460,000千円【調査中】 (43,460,000千円)【調査中】
④農作物被害 (ha)		900ha (891ha)	いちご、野菜類、麦類、花き等 (いちご、野菜類、麦類等)	2,648,400千円【調査中】 (2,612,850千円)【調査中】
④農作物被害 (t)		20,620t (20,620t)	米、大豆の浸水、流失等 (米、大豆の浸水、流失等)	3,929,000千円【調査中】 (3,929,000千円)【調査中】
⑤生活環境施設被害		48箇所 (一箇所)	集落排水施設等の損壊 (一)	3,175,278千円【調査中】 (一千元)【調査中】
⑥農地海岸保全施設被害		13.66km (13.66km)	海岸防潮堤の損壊 (海岸防潮堤の損壊)	20,490,000千円【調査中】 (20,490,000千円)【調査中】
(2) 畜産関連被害				
①畜産施設等被害	多賀城市、七ヶ浜町、女川町を除く県内全ての市町村	133箇所 (74箇所)	畜舎・たい肥センター等の損壊 (畜舎の損壊)	2,702,904千円【調査中】 (962,034千円)【調査中】
②家畜等被害	(仙台市、名取市、岩沼市、亶理町、山元町、石巻市、東松島市、気仙沼市、南三陸町)	1,186,926頭(羽) (177,946頭(羽))	乳牛、肉用牛、豚、採卵鶏、ブロイラー (乳牛、肉用牛、豚、採卵鶏、ブロイラー)	637,007千円【調査中】 (372,895千円)【調査中】
③畜産品等被害		8,270t (-t)	生乳、卵卵用たまご (一)	886,033千円【調査中】 (一千元)【調査中】
(3) 林業関連被害				
①林道施設被害	白石市、角田市、蔵王町、村田町、川崎町、丸森町、仙台市、塩釜市、名取市、岩沼市、亶理町、山元町、七ヶ浜町、大崎市、色麻町、加美町、栗原市、登米市、石巻市、東松島市、女川町、気仙沼市、南三陸町	392箇所 (195箇所)	舗装路面の亀裂、法面の崩壊等(58路線) (舗装路面の亀裂、法面の崩壊等(34路線))	497,821千円【調査中】 (392,350千円)【調査中】
②林地被害		53箇所 (19箇所)	新生崩壊、保安林の流失等(643.8ha) (保安林の流失等(640.8ha))	4,211,100千円【調査中】 (3,844,500千円)【調査中】
③治山施設被害		34箇所 (28箇所)	土留工の損壊、海岸防潮堤の損壊(18,635m) (海岸防潮堤の損壊(18,635m))	13,853,990千円【調査中】 (13,727,490千円)【調査中】
④林産被害(林振)		102箇所 (59箇所)	合板製造施設・製材所等の損壊、キノコ菌床の損壊等 (合板製造施設・製材所等の損壊、原木等の流失等)	36,860,447千円【調査中】 (36,760,177千円)【調査中】
④ " (森整)	(仙台市、塩釜市、名取市、岩沼市、亶理町、山元町、七ヶ浜町、石巻市、東松島市、女川町、気仙沼市、南三陸町)	2箇所 (2箇所)	苗畑・種苗(スギ、ヒノキ等0.9ha、約10万本) (苗畑・種苗(スギ、ヒノキ等0.9ha、約10万本))	16,587千円【調査中】 (16,587千円)【調査中】
(4) 水産業関連被害				
①水産施設被害	県内の沿岸市町[仙台市、塩釜市、名取市、多賀城市、亶理町、山元町、松島町、七ヶ浜町、利府町、石巻市、東松島市、女川町、気仙沼市、南三陸町]	172箇所 (159箇所)	共同利用施設、流通加工施設、内水面施設の損壊等 (共同利用施設、流通加工施設の損壊等)	22,300,000千円【調査中】 (21,400,000千円)【調査中】
②漁港施設被害		142箇所 (142箇所)	漁港施設の損壊 (漁港施設の損壊)	187,500,000千円【調査中】 (187,500,000千円)【調査中】
③漁船等被害	(同上)	12,023隻 (12,023隻)	大破・滅失等(20t未満12,005隻、20t以上18隻) (大破・滅失等(20t未満12,005隻、20t以上18隻))	112,900,000千円【調査中】 (112,900,000千円)【調査中】
④養殖施設被害		57,886箇所 (57,886箇所)	ノリ、ワカメ、カキ、ホタテ、ホヤ、ギンザケ等施設 (ノリ、ワカメ、カキ、ホタテ、ホヤ、ギンザケ等施設)	18,700,000千円【調査中】 (18,700,000千円)【調査中】
⑤水産物等被害		99,045t (98,945t)	ノリ、ワカメ、コンブ、カキ、ホタテ、ホヤ、ギンザケ (ノリ、ワカメ、コンブ、カキ、ホタテ、ホヤ、ギンザケ)	33,200,000千円【調査中】 (33,100,000千円)【調査中】
⑥漁業用資材被害		1,572箇所 (1,572箇所)	定置網(831枚)、養殖用資機材(741台)の損壊等 (定置網(831枚)、養殖用資機材(741台)の損壊等)	18,970,000千円【調査中】 (18,970,000千円)【調査中】
(5) その他(県庁施設等)				
①農業系施設被害	名取市、岩沼市、大衡村、大崎市、石巻市、女川町、気仙沼市	2箇所 (一箇所)	農業・園芸総合研究所本館等 (一)	20,922千円【調査中】 (一千元)【調査中】
②畜産系施設被害		1箇所 (一箇所)	畜産試験場 (一)	54,059千円【調査中】 (一千元)【調査中】
③林業系施設被害		1箇所 (一箇所)	林業技術総合センター (一)	3,568千円【調査中】 (一千元)【調査中】
④水産系施設被害		12箇所 (12箇所)	水産技術総合センター等(6)、船舶(6) (水産技術総合センター等(6)、船舶(6))	8,500,000千円【調査中】 (8,500,000千円)【調査中】

* 下段の()書きは、津波被害によるもので内数です。

* 前回からの変更部分にアンダーラインをしています。

東日本大震災

土木部関連公共施設等の状況（4月18日9:30現在）

第56報

（アンダーラインは前回からの変更箇所）

1 災害調査状況と対応

(1)被害状況等

単位：百万円

種別	工種	県所管分 (調査率 81%)		市町村所管分 (仙台市除く) (調査率 77%)		合計	
		件数 (箇所)	概算被害額	件数 (箇所)	概算被害額	件数 (箇所)	概算被害額
公共土木施設	道路	152	5,363	966	8,278	1,118	13,641
	橋梁	202	37,488	19	515	221	38,003
	河川	454	23,684	9	57	463	23,741
	ダム	28	952			28	952
	海岸	63	62,879			63	62,879
	砂防	8	1,179			8	1,179
	公園	5	3,265	275	35,000	280	38,265
	都市災	1	3,100	101	4,000	102	7,100
	港湾	391	59,182			391	59,182
	下水道	8	73,400	94	139,990	102	213,390
	県営住宅	102	3,355			102	3,355
	小計		1,414	273,847	1,464	187,840	2,878
土木部所管施設		13	300			13	300
合計		1,427	274,147	1,464	187,840	2,891	461,987
前回比		0	0	0	0	0	0

(2)災害査定方針と国との協議状況

- ・ 査定方針を地方公所に通知し、市町村にも周知済
- ・ 国土交通省へ要望していた災害査定の大幅な簡素化が一部決定
http://www.mlit.go.jp/report/press/river03_hh_000321.html
- ・ 沿岸市町の災害調査や査定・災害復旧事務について、全面的に支援

(3)宮城県ホームページへの被災及び復旧状況の掲載について

- ・ 「東日本大震災」関連公共土木施設被災状況を随時更新
http://www.pref.miyagi.jp/doboku/110311dbk_taiou/index.htm

2 道路輸送経路の確保

(1)交通規制の状況

1) 県管理道路について

全規制105路線263箇所中61路線114箇所について解除

現在, 77路線149箇所について規制中

全面通行止め 64箇所

片側交互通行 85箇所

<橋梁被災状況>

①落橋 (12箇所)

・1次緊急輸送道路

(一) 石巻工業港矢本線 定川大橋 (L=126.0m) <仮橋設置を検討中>

・2次緊急輸送道路

(国) 398号 新北上大橋 (L=565.7m) <落橋した2径間 仮橋検討中>

(国) 398号 新相川橋 (L=67.5m) <旧道(迂回路)通行可>

(国) 398号 横津橋 (L=32.9m) <仮道で通行可能>

(国) 398号 折立橋 (L=35.0m) <仮道で通行可能>

(国) 398号 女川橋 (L=14.0m) <仮道で通行可能>

(主) 女川牡鹿線 新二渡橋 (L=13.3m) <迂回路で通行可>

(主) 女川牡鹿線 野々浜橋 (L=5.4m) <仮道で通行可能>

(一) 閑上港線 宮下橋 (L=26.0m) <仮道で通行可能>

・その他

(主) 奥松島松島公園線 松ヶ島橋 (L=45.5m) <仮道で通行可能>

(主) 塩釜七ヶ浜多賀城線 橋本橋 (L=5.8m) <仮橋で通行可能>

(主) 塩釜七ヶ浜多賀城線 葦森橋 (L=5.4m) <仮道で通行可能>

②重大損傷 (5箇所)

・1次緊急輸送道路

(国) 398号 錦橋 (L=102.0m) : 橋梁桁損傷<橋桁のずれを復旧し, 規制解除することを検討中>

・2次緊急輸送道路

(主) 河南米山線 豊里大橋 (L=349.1m) : 橋脚損傷<4月10日9:00より全面通行止めから普通車のみ通行可能に変更>

・3次緊急輸送道路

(一) 南蔵王白石線 石淵橋 (L=58.0m) : 橋梁段差<4月9日9:00より通行規制解除>

・その他

(主) 相馬亘理線 高浦橋 (L=10.4m) : 橋台移動<仮道で通行可能>

(主) 古川松山線 志田橋 (L=266.2m) : 橋台, 橋脚, 伸縮装置, 支承損傷<対応検討中>

2) 国管理道路

①(国) 45号の3箇所全面通行止め

・石巻市河北町大字成田地内L=0.1km 法面崩壊<迂回路のため規制区間9.0km>

・歌津大橋(南三陸町歌津) L=0.3km 落橋

・小泉大橋(気仙沼市本吉町) L=0.6km 落橋

※水尻橋(南三陸町志津川)は5:00~19:00仮橋にて片側交互通行
19:00~翌日5:00は緊急車両以外通行止

※二十一浜橋(気仙沼市本吉町)は仮橋にて2車線通行可能

②(国) 45号の交通確保のため歌津大橋迂回路を直轄国道に区域編入

(一) 払川町向線及び町道伊里前線を(国) 45号の迂回路(L=約1.2km)として応急的に使用

(2)特に重要な路線の確保状況について

①仙台塩釜港(仙台港区)内のJX日鉱日石エネルギー仙台製油所への燃料輸送ルート確保済

②仙台塩釜港(塩釜港区)内の塩釜貞山油槽所への燃料輸送ルート確保済

③鮎川方面への救援ルート確保済

④女川原子力発電所へのアクセス道路確保済

⑤東北電力の停電解消作業への対応

イ 塩竈・多賀城地区のライフラインの確保のため、国道45号の通行は確保済

ロ 新仙台火力発電所からの送電線確保については対応済

ハ 被災変電所へのルート確保について、鹿折変電所(気仙沼営業所管内)へのルート及び仙台港変電所へのルートのがれき撤去作業は完了

3 排水対策について

津波浸水エリアにおいて、施設の早急な復旧と行方不明者の捜索活動のため、自衛隊、県警本部等とも調整しながら排水ポンプ車による排水対策を国土交通省に要請している。各エリアの排水作業状況については、以下のとおり。

	全体箇所	現在稼動箇所	終了箇所	現在稼動台数	主な稼動箇所
仙台市	3	3	0	13	荒浜
石巻市	26	7	19	19	釜谷
名取市	6	1	5	2	閑上
岩沼市	4	0	4	0	
東松島市	17	6	11	20	大曲, 東名
多賀城市	2	2	0	2	仙塩浄化センター
七ヶ浜町	4	1	3	4	阿川沼
亘理町	12	8	4	19	鳥の海周辺
山元町	3	1	2	2	坂元
気仙沼市	3	1	2	1	朝日
南三陸町	3	0	3	0	
合計	83	30	53	82	

4 河川・海岸施設について

津波による浸水地域における河川・海岸の調査状況は、以下のとおり

(1)河川

調査対象 河川数	机上調査済み 河川数	一次調査済み 河川数	二次調査済み 河川数	二次調査中 河川数
51	51	51	32	19

- ・ 浸水地域における調査対象河川 51 河川のうち 32 河川については、二次調査が完了し、気仙沼市分（旧本吉町）、南三陸町分、石巻市分（旧北上町）の 19 河川について二次調査を実施中
- ・ また、迫川・七北田川・砂押川など県内 117 河川、454 箇所では被災を確認。七北田川・定川・大川など 61 箇所では応急工事を実施。うち 45 箇所が完了
- ・ なお、県内の北上川・鳴瀬川・阿武隈川・名取川の直轄管理区間については、堤防決壊や沈下など 953 箇所の被災を確認。25 箇所では緊急復旧工事を実施。うち 8 箇所が完了

(2)建設海岸

調査対象 海岸数	机上調査済み 海岸数	一次調査済み 海岸数	二次調査済み 海岸数	二次調査中 海岸数
63	63	59	29	30

- ・ 調査対象海岸 63 地区海岸のうち、59 地区海岸については、一次調査が完了
- ・ 二次調査に移行した 59 地区海岸のうち、29 地区海岸で二次調査完了
- ・ 未調査となっている離島等の 4 海岸については、交通手段確保後、早急に調査を実施する。
- ・ 石巻長浜海岸・菖蒲田海岸など 6 箇所では応急工事を実施。うち 5 箇所が完了
- ・ 仙台湾沿岸仙台南部海岸 31.7km（建設海岸）の災害復旧は国土交通省の実施が決定
- ・ 宮城県沿岸域の応急対策としては、海岸保全施設の復旧のみならず、内水対策を含めた面的な対応が必要であることから、東北地方整備局、東北農政局及び宮城県がお互いに情報を共有し、復旧に向けた情報交換や応急復旧工事等、多岐にわたる連絡調整を図りつつ、早期復旧を目指し、東北地方整備局が主体となって「宮城県沿岸域現地連絡調整会議」を開催

(3)港湾海岸

- ・ 石巻港（雲雀野地区、西浜南浜地区）堤防延長 3,773mのうち、決壊延長 275mについて応急復旧工事を実施中

5 港湾物流機能確保への対応

(1) 主要港湾の応急復旧の状況について

- ・ 地震発生直後より、航路及び臨港道路等の啓開作業を実施し、救援物資等の緊急輸送に最低限必要な物流ルートを確保
- ・ 4月1日（15:00～）、仙台塩釜港及び石巻港の岸壁に一般貨物船の入港可能（4月30日までは、日出から日没まで）

①仙台塩釜港(仙台港区)

- ・各埠頭に接続する臨港道路は暫定上下一車線を確保

岸壁名	全岸壁数	利用可能数	対象となる標準船形 (載貨重量トン数)
高松埠頭(-12m)	1	1	30,000トン級
中野埠頭1~6号 (-10m~-12m)	6	5	12,000~30,000トン級
フェリー埠頭1号 (-8.5m)	1	1	10,000トン級
フェリー埠頭2号 (-8.0m)	1	0	10,000トン級
雷神埠頭1~2号 (-7.5m~-9.0m)	2	2	5,000~10,000トン級
向洋埠頭(-12m)	1	1	30,000トン級
高砂埠頭 (-12m~-14m)	2	0	
計	14	10	復旧率71% (10/14)

②仙台塩釜港(塩釜港区)

- ・各埠頭に接続する臨港道路は暫定上下一車線を確保

岸壁名	全岸壁数	利用可能数	対象となる標準船形 (載貨重量トン数)
貞山埠頭1~4号 (-7.5m~-9.0m)	4	4	5,000~10,000トン級
東埠頭岸壁(-7.5m)	3	3	50,000トン級
中埠頭岸壁 (-4.5m~-7.5m)	5	5	1,000~5,000トン級
西埠頭岸壁 (-4.5m~-5.5m)	4	4	1,000~2,000トン級
東宮埠頭岸壁 (-5.5m)	1	1	2,000トン級
石油基地7バース (-5.5m~-7.5m)	7	7	2,000~5,000トン級
計	24	24	復旧率100% (24/24)

③石巻港

- ・各埠頭に接続する臨港道路は暫定上下一車線を確保

岸壁名	全岸壁数	利用可能数	対象となる標準船形 (載貨重量トン数)
日和埠頭6~7号 (-9.0m~-10m)	2	2	10,000~12,000トン級
大手埠頭1~5号 (-5.5m~-7.5m)	5	5	2,000~5,000トン級
中島埠頭1~4号 (-5.5m~-10.0m)	4	3	2,000~12,000トン級
南浜埠頭1~3号 (-7.5m~-10.0m)	3	0	
雲雀野中央埠頭(-13m)	2	2	40,000トン級
雲雀野北埠頭(-10m)	1	1	12,000トン級
計	17	13	復旧率76% (13/17)

(2)地方港湾の応急復旧の状況について

気仙沼港及び女川港は、救援物資等の緊急輸送に最低限必要な岸壁の利用が可能
それ以外の地方港湾については被害状況の調査を継続中

① 気仙沼港

岸壁名	全岸壁数	利用可能数	対象となる標準船形 (載貨重量トン数)
朝日埠頭1～3号(-7.5m)	3	3	1,000トン級
朝日埠頭1～3号(-4.5m)	3	3	1,000トン級
計	6	6	復旧率100% (6/6)

② 女川港

岸壁名	全岸壁数	利用可能数	対象となる標準船形 (載貨重量トン数)
石浜埠頭(-4.5m～-7.5m)	2	2	1,000～5,000トン級
計	2	2	復旧率100% (2/2)

③ その他地方港湾

港名	状況
松島港	・被災状況調査完了。航路・泊地啓開作業中
雄勝港	・被災状況調査完了
荻浜港	・被災状況調査完了
表浜港	・被災状況調査完了
金華山港	・被災状況調査完了
御崎港	・被災状況調査完了

(3) 仙台塩釜港及び石巻港の復興への取り組みについて

- ・仙台塩釜港及び石巻港の物流機能の早期回復と各港湾背後企業の早期復興に向けて、4月1日（石巻港復興会議）及び2日（仙台塩釜港復興会議）に復興会議を開催

(4) 港湾物流再開への動き

- ・自動車運搬船の定期航路が4月7日から再開
- ・名古屋～仙台間の太平洋フェリー定期航路が再開
4月11日に第1船（「きそ」15,795トン）が入港
4月13日に第2船（新「いしかり」15,762トン）が入港
- ・完成自動車の仙台塩釜港からの積み出しが4月16日から再開

6 仙台空港について

- ・ 救援復旧対策に使用するヘリポート4機の駐機スペース確保し、3月15日から運用開始
- ・ 自衛隊及び米軍による緊急物資輸送のためのミニマム1500m滑走路を供用し、3月17日より、救援機による物資輸送可能（ヘリ・陸路で各被災地等へ配送可能）
- ・ 3月18日午前、仙台空港に全日空オペレーション専門集団約20名が入り、早期復興に向け、現地調査を開始
- ・ 3月20日より、大量輸送を可能とする米軍機（C-17）が着陸。物資搬入を本格化
- ・ 3月21日、空港災害復旧作業を実施する米軍隊員の宿泊スペース等を仙台空港ビル内に確保
- ・ 3月29日、滑走路及び滑走路灯などの復旧により、救援機のみ3,000m滑走路の使用が可能
- ・ 4月13日、1日6往復で民間機の発着が再開
全日空3往復（羽田便3往復）、日本航空3往復（羽田便1往復、伊丹便2往復）

7 仙台空港鉄道の復旧支援について

(1) 鉄道施設の復旧

- ・ 3月15日に鉄道・運輸機構が調査開始
- ・ 県はアクセス鉄道に対し応急復旧を支援
- ・ 国所有の空港トンネル部については、国（東京航空局）に復旧を要請
- ・ 3月28日、東北地方整備局が空港トンネル部の排水を開始
- ・ 4月2日から列車運転再開までの間、JR名取駅と美田園駅間（杜せきのした駅経由）1日32往復、JR名取駅と仙台空港間（杜せきのした駅、美田園駅経由）朝夕2往復において、代行バスを運行。代行バスは朝6時30分から夜10時50分の間において1時間に約2往復程度を運行。朝夕の時間帯は通勤利用に配慮し多めに運行
- ・ 4月8日以降、代行バス（名取駅・美田園駅（一部仙台空港駅）間）は終日運休していたが、4月12日始発から運行再開
- ・ 4月12日より東京航空局が早期被災調査を目的に実施していた、空港トンネル内のガレキ撤去完了（4月15日）

(2) 要望事項

災害復旧事業費補助金では、鉄道事業者が1/2を負担することになり、その負担が仙台空港鉄道株式会社の今後経営を逼迫することから、鉄道事業者の負担軽減（補助率のかさ上げ等）を国に要望

8 仙台空港ビルについて

(1) 被災状況

- ・ 空港ビルは中2階まで浸水、1階部は壊滅状態
調査の結果、1階部に設置してある電気設備・受変電設備・ボイラー・空調設備・自家発電・消防設備・監視カメラ等の機械電気設備は全滅状態
- ・ 仙台エアカーゴターミナルの保税蔵置場等は津波及び火災により使用不能

(2)復旧状況

- ・本格調査実施中
- ・空港ビルへの電力供給に向け、関係者（東北電力、空港ビル、県等）で協議を開始
- ・4月13日より暫定供用開始

(3)要望事項

- ・復旧について公共土木施設災害に準じた支援措置を国に要望

9 流域下水道流末処理施設について

(1)現状と復旧

機能停止中の3流域について、マンホールからの溢水を回避する緊急対策を終了し、本格応急復旧を実施中

①阿武隈川下流流域（岩沼市）

- ・緊急溢水対策を完了し、応急対策として5月中旬までにメインポンプを復旧し、処理場内のみの沈澱処理への切り替え作業中
- ・名取ポンプ場、仮設ポンプにより運転中
- ・増田川で沈澱池を設置し、沈澱放流中
- ・処理場内で仮設沈澱池を設置し、沈澱放流中

②仙塩流域（多賀城市）

- ・仙台市北部の大規模団地等における水道ガスの復旧に伴う溢水の防止対策として、七北田川への緊急放流のため沈澱池設置が完了
- ・緊急溢水対策を完了し、応急対策として4月下旬までにメインポンプを復旧し、処理場内のみの沈澱処理への切り替え作業中
- ・仙台港多賀城緩衝緑地の沈澱池を通して砂押川に排水中
- ・国土交通省による排水ポンプ車の支援を受けて排水中

③北上川下流東部流域（石巻市）

- ・緊急溢水対策を完了し、応急対策として5月中旬までに処理場内のみの沈澱処理への切り替え作業中
- ・処理場内放流実施中
- ・旧北上川へ沈澱池を通して排水中

④市町村からの要請を受け、(社)日本下水道協会策定の「下水道事業における災害支援に関するルール」に基づき、公共下水道の調査について他県から緊急調査隊を受け入れ中

⑤雨天時の流入下水量増加など、様々な状況を勘案した応急対策を実施していく

(2)下水道復旧に関する県民への協力呼びかけ

- ・住民や事業者に対しては市町村からも周知徹底を依頼
- ・4月1日、仙塩浄化センターの被害状況、排水作業状況をマスコミに公開
- ・利用者に対し、水の使い回しなどによる節水を引き続き要請

10 仮設住宅等への対応

(1) 仮設住宅の建設

- ・(社)プレハブ建築協会へ仮設住宅10,000戸の建設を要請(3月14日)し、建設用地調査等を開始(3月18日)
- ・市町村営住宅の被災状況や応急仮設住宅の建設用地等の調査に県職員が市町を巡回(3月17日開始)
- ・(社)プレハブ建築協会へ仮設住宅20,000戸を追加し合計30,000戸の建設を要請(4月1日)
- ・県内事業者を含めた国内外の住宅生産能力を最大限に活用することとし、応急仮設住宅の建設事業者公募の実施を(一般社団)すまいづくりまちづくりセンター連合会に要請(4月6日)
- ・4月13日、度重なる余震による地割れ発生のため、一部建設中止(2市町 3団地 211戸)
- ・第1次から第3次分13市町全て着工済み(4月15日 4,266戸)
- ・4月16日付けで、第4次着工予定表を公表(10市町 2,264戸、4月20日から順次着工予定)
- ・輸入住宅資材を用いた応急仮設住宅供給事業者の提案受付について
受付期間：4月15日(金)～4月25日(月)
受付窓口：(一般社団)すまいづくりまちづくりセンター連合会
- ・最初の完成引渡予定は、4月28日(13市町 1,311戸)

市町村	着工済戸数			予定	合計	引渡予定 (4/28)
	第一次	第二次	第三次	第四次		
公表日	3月23日	4月1日	4月8日	4月16日		
仙台市	119	114	118	184	535	119
石巻市	137	205	362	470	1,174	241
塩竈市	60	48	0	0	108	60
気仙沼市	106	178	114	400	798	106
名取市	102	102	326	205	735	102
多賀城市	45	0	53	0	98	45
岩沼市	104	158	62	0	324	104
東松島市	112	154	165	280	711	112
亶理町	116	95	208	200	619	116
山元町	78	100	151	75	404	78
七ヶ浜町	115	0	36	100	251	115
女川町	57	0	0	100	157	57
南三陸町	56	53	257	250	616	56
計	1,207	1,207	1,852	2,264	6,530	1,311
累計	1,207	2,414	4,266	6,530		

(2) 公営住宅の提供

- ・県営住宅85戸を確保済み(3月14日 3月定期募集を停止分)
- ・県営住宅65戸について、空き家修繕工事の予定が立ったことから、応急仮設住宅として所在市町への追加提供を決定(4月13日 6月定期募集停止分、3月定期募集停止分の85戸は既に応急仮設住宅として提供済み)

11 被災住宅・宅地に関する県の支援

(1) 応急危険度判定

① 被災建築物応急危険度判定

- ・ 応急危険度判定は市町村の要望による個別調査に切替え、り災証明に係る市町村調査支援に重点を置き、宮城県建築士会、宮城県建築士事務所協会、日本建築家協会宮城の協力を得て実施中。また、4月7日地震を受け、再度の応急危険度判定及び津波浸水域での応急危険度判定を2市4町で4月15日～4月21日に実施(5,700棟)

市町村実施状況		実施見込 (4/18)	判定結果 (3/11～4/17)
完了 10市14町	石巻市, 塩竈市, 白石市, 名取市, 角田市, 岩沼市, 登米市, 栗原市, 東松島市, 大崎市, 蔵王町, 大河原町, 村田町, 柴田町, 丸森町, 松島町, 七ヶ浜町, 利府町, 大和町, 大郷町, 富谷町, 加美町, 涌谷町, 美里町	対象棟数 約400棟 実施体制 約40名 約20班	危険 4,184 要注意 5,768 調査済 29,650 合計 39,602 (4/17 15:45 現在)
実施中 2市4町	仙台市, 多賀城市, 亘理町, 山元町, 女川町, 南三陸町		
予定無し 1市3町1村	気仙沼市, 七ヶ宿町, 川崎町, 大衡村, 色麻町		

※「調査済」は「危険」または「要注意」に該当しないものを示す

② 被災宅地危険度判定

市町村実施状況		実施見込 (4/18)	判定結果 (3/13～4/17)
完了 2市4町	角田市, 岩沼市, 亘理町, 松島町, 大和町, 加美町	対象宅地数 約50宅地 実施体制 9名/日 4班/日	危険 436件 要注意 726件 調査済 1,027件 合計 2,189件 (4/17 15:45 現在)
実施中 1市2町	仙台市 山元町, 利府町		
予定無し 7市13町1村	石巻市, 気仙沼市, 白石市, 名取市, 登米 市, 栗原市, 大崎市, 蔵王町, 七ヶ宿町, 大河原町, 村田町, 柴田町, 丸森町, 七ヶ 浜町, 大郷町, 富谷町, 大衡村, 色麻町, 涌谷町, 美里町, 女川町		
調整中 3市2町	塩竈市, 多賀城市, 東松島市, 川崎町, 南 三陸町		

※被災宅地危険度判定

宅地が大規模かつ広範囲に被災した場合、二次災害を軽減・防止するため、被災宅地の危険度を判定し、所有者に対し情報提供を行うもの。

(2)住宅相談

被災者に対する住宅相談の実施について

「被災住宅相談窓口」を土木事務所・地域事務所及び建築宅地課に設置し、被災住宅に関する県民からの相談に応じるとともに、市町村の「被災住宅相談窓口」を支援

(3)住宅の応急修理

県の実施要領が4月1日付けで決定となったことを受け、市町村の「被災住宅相談窓口」や各避難所において周知し相談に応じるなど本格的に支援開始

12 県有建築施設への対応

県有建築物被災状況調査

調査依頼件数		調査済			未調査
		被害額算定済		算定中	
		件数	被害額(百万円)	件数	
151	128	42	4,828	86	23

13 まちづくり復興支援

- 被災地の無秩序な開発を防ぐための建築制限を実施(4月8日指定)
 - 建築基準法に基づき緊急避難的に建築を制限(最長2ヶ月5月11日まで)
(気仙沼市,南三陸町,女川町,東松島市,名取市,石巻市(特定行政庁))
現行法の制限期間2ヶ月を更に延長できるように法改正を要望
 - その後,被災市街地復興特別措置法に基づき建築を制限(最長2ヶ年)
- 被災市町の復興まちづくり計画策定支援
甚大な津波被害を被った沿岸部市町に対し,地元の意向を踏まえ,県が主体となって復興まちづくり計画を策定し,市町村を支援

14 土木部所管の公共施設上の災害廃棄物処理について

(1) 国道・県道

道路上の災害廃棄物(瓦礫等)について,早期の復旧・復興を図る観点から交通確保のため撤去を実施中

実施路線:国道398号,(主)石巻鮎川線,(主)塩釜亘理線,
(主)相馬亘理線(主)気仙沼唐桑線,(一)石巻女川線等の26路線

(2) 河川

今後の出水期を迎え洪水による二次災害を防止するため河川に堆積した災害廃棄物の撤去を実施中

実施河川:五間堀川,七北田川,坂元川,戸花川,東名運河,大沢川,皿貝川等の13河川

15 応援協力状況

(1)災害時応援協定に基づく地震津波被害への応援協力実施中の協会

- ・ 3月14日付で以下の協会に依頼通知済み

宮城県建設業協会
宮城県測量設計業協会
建設コンサルタンツ協会
土工協東北支部
埋立浚渫協会
宮城県造園建設業協会
宮城県宅地建物取引業協会
全国特定法面協会
プレハブ建築協会
東北地質調査業協会
全日本不動産業協会
住宅金融支援機構
宮城県建築士会
宮城県建築士事務所協会
日本建築家協会東北支部宮城地域会
日本建築構造技術者協会東北支部

(2)国・他県等からの支援状況

支援項目	期間	延べ人数	機関数・自治体数
仮設住宅支援	3月16日から	342	5
災害復旧・復興先遣調査	3月18日から4月5日まで	51	4
災害復旧支援	4月11日から4月28日まで	307	4
下水道災害調査	3月18日から	2,271	103
復興に関する情報提供	3月28日・4月14日	6	2

- ・ 物資の支援

関西広域連合(兵庫県, 鳥取県, 徳島県)から大型土のう約30,000袋提供(3月27日)
関西広域連合(兵庫県)から大型土のう10,300袋提供(4月1日)

16 その他

- ・ 津波被害による失職者等の積極的な雇用について, 建設業協会等9団体に要請
- ・ 平成23年東北地方太平洋沖地震による災害復旧工事等における暴力団の排除について, 建設業協会等9団体及び市町村長に対し要請
- ・ 平成23年東北地方太平洋沖地震で被災された皆様への, 使用料・手数料等の減免措置について(4月1日)土木部ホームページに掲載

(凡 例)

陸 : 宮城県内での実績

海・空 : ALL JAPANの実績

23. 4. 18 0600現在
自衛隊

平成23年東日本大震災災害派遣実績

前回からの変化

第57回災害対策本部会議 [23.4.17 1000]		第57回災害対策本部会議 [23.4.18 1000]	
陸	+	陸	+
海	+	海	+
空	+	空	+
人命救出	10,833名	人命救出	10,833名
生活支援	896名	生活支援	896名
御遺体収容	3,471名	御遺体収容	3,471名
食料	4,031,000食	食料	4,087,000食
水	12,150t	水	12,299t
燃料	777.3KL	燃料	778.7KL
入浴	174,137名	入浴	181,230名
食料	128,616食	食料	128,616食
水	136.5t	水	137.7t
入浴	7,798名	入浴	8,248名
燃料	199.5KL	燃料	199.5KL
総運搬量	2447.3t	総運搬量	2471.6t
燃料	205KL	燃料	205KL
陸	5,018体	陸	5,037体
海	314体	海	319体
空	16体	空	16体

前回からの変化	
陸	+
海	+
空	+
陸	19体
海	5体
空	0体

【陸上自衛隊】	
食料	+ 56,000食
(炊き出し35,000食含む)	
水	+ 149t
燃料	+ 1.4KL
入浴	+ 7,093名
【海上自衛隊】	
水	+ 1.2t
入浴	+ 450名
【航空自衛隊】	
総運搬量	+ 24.3t

ご遺体の検視作業の現状

警察本部

遺体安置（収容）状況（4月17日午後8時現在）

1 総 数 8,410体（累計）

2 17日の収容数 31体

No.	地 域	安置（収容）場所	安置（収容）数	
			17日	現収容数
1	仙台・塩釜周辺	セキスイハイムスーパーアリーナ(グランデイ21内)	2	63
2	亘理・山元周辺	旧角田女子高等学校	3	56
3	名取・岩沼周辺	旧仙台空港ボウル	4	19
4		岩沼市民体育センター	0	6
5	石巻・東松島周辺	旧石巻青果花き地方卸売市場	6	220
6		東松島小野地区体育館	3	39
7		宮城県石巻北高等学校飯野川校	1	23
8	女川周辺	女川町民多目的運動場(女川運動公園内)	2	44
9		石巻市牡鹿体育館	0	0
10	気仙沼周辺	すぱーく気仙沼	10	92
11	南三陸周辺	スポーツ交流会館ベイスポートアリーナ(南三陸町)	0	46
合 計			31	608

お 知 ら せ

(氏名の推察ができない(身元不明)犠牲者の方々の
御遺体の身体特徴等が分かる写真の閲覧について(第3報))

平成23年4月17日
宮城県警察災害警備本部

このたび、宮城県警察と岩手県警察との間で、それぞれが収容した身元不明の犠牲者の方々に係る写真台帳を交換したことから、宮城県警察では、県内の全御遺体安置所及び次の警察署等に備え付けを開始しました。

閲覧を希望される場合には、午前10時頃から午後5時頃までの間に各施設にお越しいただき、その旨お申し出ください。(御遺体安置所によっては、受付時間が異なる場合があります。また、駐在所では、事件・事故等の対応のため不在にする場合がありますので、御了承ください。)

【岩手県警察が収容した身元不明の犠牲者の方々に係る写真台帳を備え付けている警察署等】

警察署等の名称	所在地	電話
気仙沼警察署 災害警備本部	気仙沼市赤岩五駄鱒43-2 (気仙沼・本吉広域防災センター)	0226-22-7171
気仙沼警察署 小原木駐在所	気仙沼市唐桑町岩井沢103番地1 ※4月18日(月)から	なし
気仙沼警察署 本吉駐在所	気仙沼市本吉町津谷館岡97番地の1	なし

お 知 ら せ

平成 23 年 4 月 17 日 (日)
宮城県警察災害警備本部

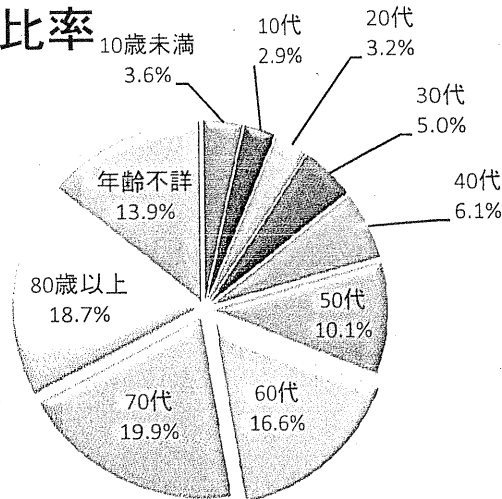
発災後 1 か月間 (3 月 11 日から 4 月 10 日まで) における犠牲になられた方の死因及び年代別・男女別の統計については、別表のとおりでありますので、お知らせします。

年代別・男女別(3/11~4/10)

調査第一課

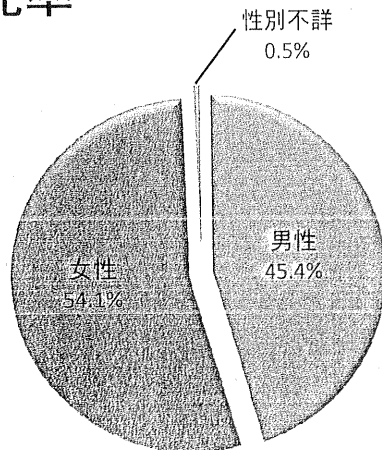
	男	女	性別不詳	計	比率
10歳未満	149	139	0	288	3.6%
10代	112	122	0	234	2.9%
20代	138	116	0	254	3.2%
30代	201	198	0	399	5.0%
40代	240	251	0	491	6.1%
50代	389	417	0	806	10.1%
60代	710	622	0	1,332	16.6%
70代	812	781	0	1,593	19.9%
80歳以上	540	960	0	1,500	18.7%
年齢不詳	346	733	39	1,118	13.9%
計	3,637	4,339	39	8,015	100.0%
比率	45.4%	54.1%	0.5%	100.0%	

年代別比率



10歳未満	288名
10代	234名
20代	254名
30代	399名
40代	491名
50代	806名
60代	1,332名
70代	1,593名
80歳以上	1,500名
年齢不詳	1,118名

男女別比率



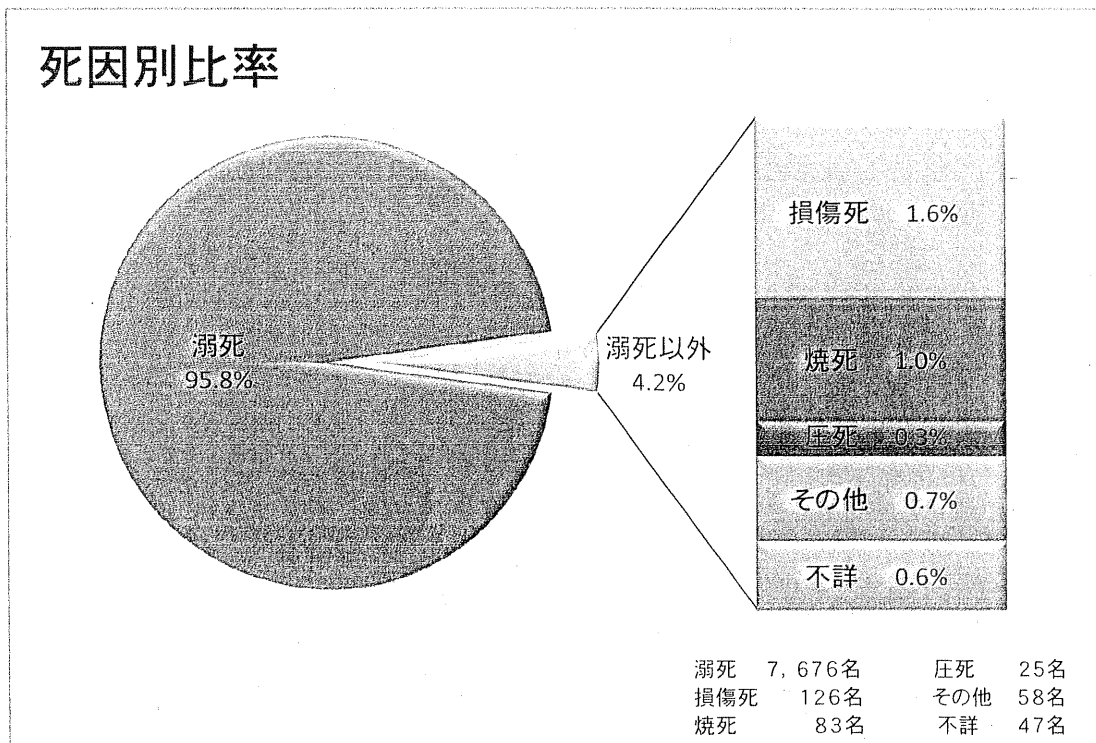
男性	3,637名
女性	4,339名
性別不詳	39名

死因別(3/11~4/10)

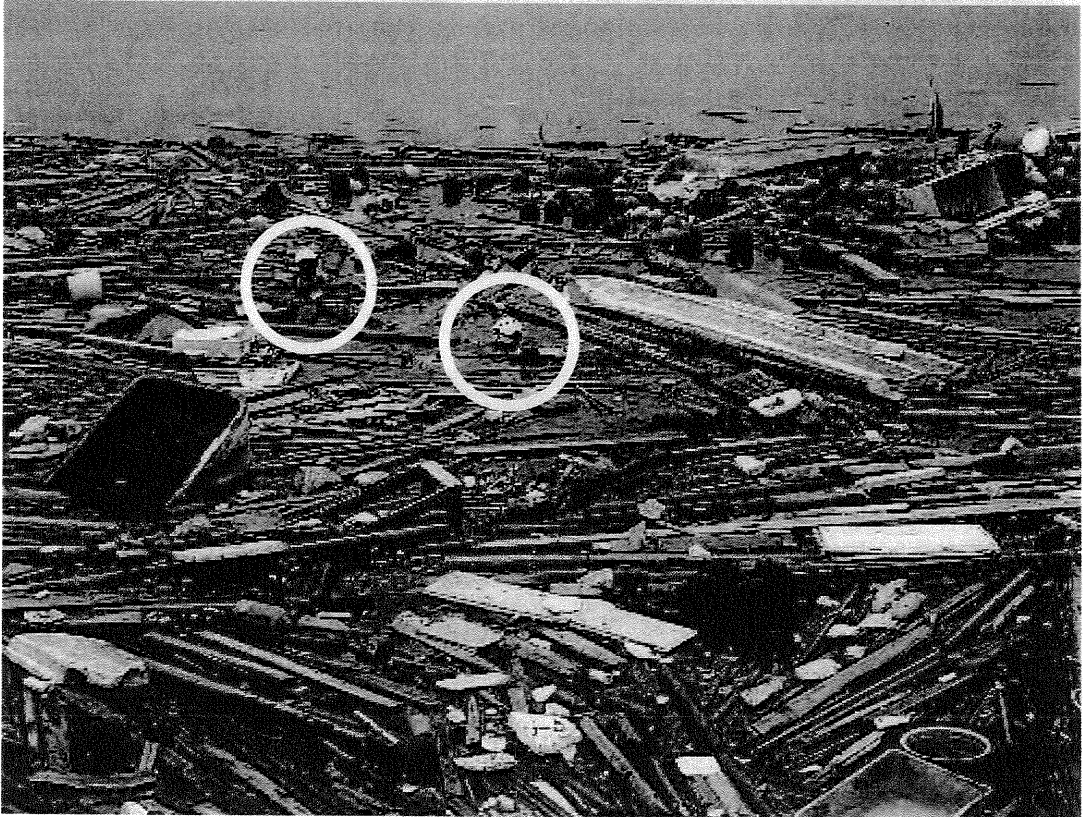
捜査第一課

	男	女	性別不詳	計	比率
溺死	3,503	4,164	9	7,676	95.8%
損傷死	50	75	1	126	1.6%
焼死	28	34	21	83	1.0%
圧死	12	13	0	25	0.3%
その他	25	33	0	58	0.7%
不詳	19	20	8	47	0.6%
計	3,637	4,339	39	8,015	100.0%
比率	45.4%	54.1%	0.5%	100.0%	

※死因の「その他」については、低体温症、急性心臓死など

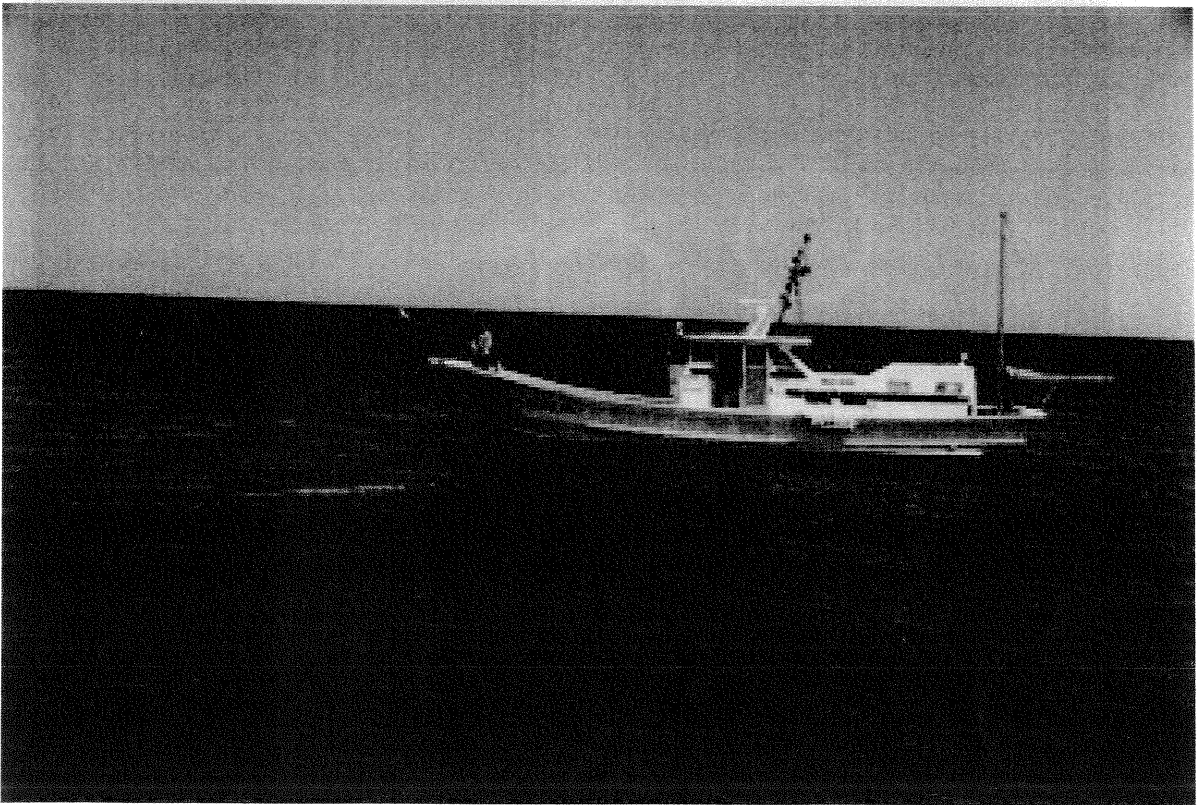
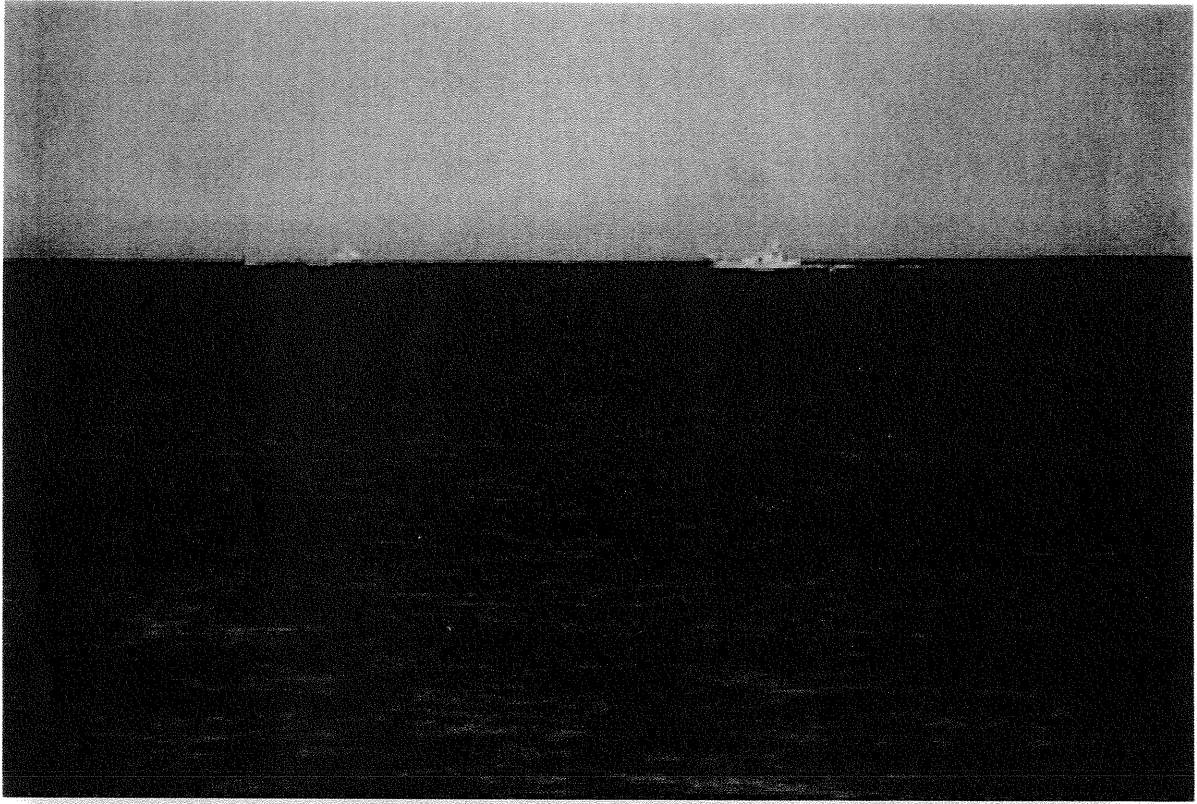


平成23年4月18日
海上保安庁



16日、17日、気仙沼要害漁港等で潜水搜索を実施

宮城県釣船業協同組合による行方不明者の搜索状況 (4/17)



亘理町沖合いでの搜索状況

今回は、明日（4月18日）16時現在の状況を取りまとめ、お知らせさせていただきます。

お知らせ

平成23年4月17日
東北電力(株)広報・地域交流部
TEL(代表)022(225)2111

地震発生による停電等の影響について（4月17日16時現在）

3月11日（金）に発生した東北地方太平洋沖地震により、当社管内の広い地域において停電が発生し、4月17日16時現在、岩手県、宮城県、福島県の一部地域で148,885戸（津波等の影響で当社設備、公共的なインフラ、お客さま家屋等が流失した地域のお客さまを含みます）が停電しております。

なお、昨日（16日）16時現在の停電戸数の内訳および復旧見通しにつきましては別紙のとおりですが、③「お客さま家屋、公共的インフラは健全なものの、当社設備が水没・損傷等により復旧に一定期間を要する地域」が385戸であり、現在、全力で復旧にあっております。

また、④に記載のとおり、当社設備の復旧は終了したものの、お客さま立会いのもとで屋内設備の健全性を確認しながら送電する必要があるものが14,987戸となっております。これらにつきましては、当社から各戸に不在連絡票を配付し、お客さまからのご連絡をお待ちしている状況にあり、送電を留保しております。

なお、①「津波等で当社設備、公共的なインフラ、お客さま家屋等が流失してしまった地域」が85,770戸、②「今後の瓦礫撤去や立入制限解除等により、復旧作業に着手可能となる地域」が48,097戸となっております。これらの地域につきましては、今後、行政等と連携しながら対応してまいります。

（4月16日16時現在報からの変更点は下線部です）

1. 当社管内各県の状況（17日16時現在）

	現在停電戸数（戸）	備考
岩手県	<u>28,669</u>	
宮城県	(約6%) <u>84,760</u>	
福島県	35,456	4月11日に発生した余震の影響による停電（2戸）を含みます。
合計	<u>148,885</u>	

（上記停電戸数については、今後の調査により変動する可能性があります）

2. 当社発電所・設備の被害状況等

(1) 原子力発電所

当社原子力発電所の状況につきましては、別途お知らせしております。

(2) その他の設備

<火力発電所>

- ・八戸火力発電所 3号機 : 運転中
- ・能代火力発電所 1、2号機 : 運転中
- ・秋田火力発電所 2～4号機 : 運転中
- ・仙台火力発電所 4号機 : 停止中
- ・新仙台火力発電所 1、2号機 : 停止中
- ・原町火力発電所 1、2号機 : 停止中

<水力発電設備>

[3月11日の地震による被害]

設備被害 (11カ所 [うち仮復旧または本復旧完了5カ所])
建物内落石、土砂流入2カ所 他

[4月7日の地震による被害]

設備被害 (2カ所 [うち仮復旧または本復旧完了0カ所])
導水路漏水 他

[4月11日および12日の地震による被害]

設備被害 (6カ所 [うち仮復旧または本復旧完了1カ所])
導水路損壊、揚水用空気配管損傷 他

<変電設備>

[3月11日の地震による被害]

設備被害 (57カ所 [うち仮復旧または本復旧完了39カ所])
変圧器損傷69台、遮断器損傷197台、断路器損傷178台 他

[4月7日の地震による被害]

設備被害 (17カ所 [うち仮復旧または本復旧完了12カ所])
変圧器損傷12台、断路器損傷15台 他

[4月11日および12日の地震による被害]

設備被害 (3カ所 [うち仮復旧または本復旧完了2カ所])
変圧器損傷1台、断路器損傷2台 他

<送電設備>

[3月11日の地震による被害]

設備被害 (104線路 [うち仮復旧または本復旧完了77線路])
他軽微な被害178線路
鉄塔損壊・折損・傾斜42基、電線断線・がいし折損22カ所、
地中ケーブル損傷14カ所、地すべり14カ所 他

[4月7日の地震による被害]

設備被害（12線路 [うち仮復旧または本復旧完了12線路])

がいし折損5カ所、地すべり3カ所 他

[4月11日および12日の地震による被害]

設備被害（14線路 [うち仮復旧または本復旧完了14線路])

がいし折損5カ所、ケーブル損傷1カ所、地すべり3カ所 他

<配電設備>

[3月11日の地震による被害]

支持物折損・傾斜等	22, 386基	
電線混断線	22, 720条間	
変圧器・開閉器損傷等	6, 915カ所	他

[4月7日の地震による被害]

支持物折損・傾斜等	998基	
電線混断線	5, 345条間	
変圧器・開閉器損傷等	1, 295カ所	他

[4月11日および12日の地震による被害]

支持物折損・傾斜等	357基	
電線混断線	778条間	
変圧器・開閉器損傷等	95カ所	他

以上

※報道に際してのお願い

感電事故および漏電火災などの二次災害防止の観点から、報道の際に以下の点について、注意をお呼びかけいただきますようお願いいたします。

- ・感電の危険があるため、くれぐれも切れた電線には近づいたり、触れたりしないでください。
- ・漏電による火災防止のため、自宅を離れる際には、分電盤のブレーカーを全て下げて外出してください。また、電気給湯器や蓄熱式電気暖房器が転倒した場合は、触らないで専用ブレーカーを下げてください。
- ・外出から戻られた際には、家屋の状況を確認したうえで、コンセントを全て抜いていただいてからブレーカーを順次上げてください。その後 順次、必要な機器のコンセントを入れてご使用ください。
- ・停電に関するお問い合わせは、東北電力コールセンター（0120-175-366）までご連絡をお願いいたします。

東日本大震災による停電の状況と今後の復旧見通しについて

(4月16日 16時現在の停止状況に基づく見通し)

支店	営業所	4/16 16時現在 停止戸数 ①+②+③+④	①津波等で公的なイン フラ、お客さま家屋等 が流出してしまっ地 域(※1)	②今後の瓦礫撤去や立入 制限解除等により、復 旧作業に着手可能なと なる地域(※2)	③お客さま家屋、公共的インフラは健全なもの、当社設備等が水没・損傷等により復旧に一定期間を要する地域 (津波等で設備の被害が大きい地区については、設備の改修後、1軒ずつお客さまの屋内配線の安全を確認する 必要があるため、お客さまが不在の場合などは送電が遅れる場合もあります。その場合は④に移行します。)	④当社設備は復旧したが、不在 等により屋内配線の安全性が 確認できず、送電を留保して いるお客さま
岩手	久慈	559	559	0	0	0
	宮古	9,206	8,890	0	316	0
	釜石	12,780	12,713	12	55	0
	大船渡	6,184	4,912	1,258	14	0
	小計	28,729	27,074	1,270	385	0
宮城	気仙沼	22,511	15,361	4,450	0	2,700
	石巻	42,920	24,491	9,379	0	9,050
	塩釜	6,789	3,407	928	0	2,454
	仙台南	2,067	1,770	43	0	254
	岩沼	10,767	10,007	231	0	529
	小計	85,054	55,036	15,031	0	14,987
	相双	33,990	2,221	31,769	0	0
福島	いわき	1,466	1,439	27	0	0
	小計	35,456	3,660	31,796	0	0
	全店計	149,239	85,770	48,097	385	14,987

※1. 立入り困難であり現地確認が出来ない箇所が多いため、航空写真等から推定した値
 ※2. 行政等により民間人の立入りが禁止もしくは制限されている地域および瓦礫、漂流物、浸水により現場立入りが困難な地域のお客さま
 ※3. 4月11日に発生した余震による停電戸数(土砂崩れにより復旧作業に着手できない2戸)を含む

ガソリンの供給について

平成 23 年 4 月 18 日
東北経済産業局

1. 宮城県のガソリンの供給の現状

(1) SS の稼働状況 (資源エネルギー庁調査)

県名	総数	4/9 (土)	4/11 (月)	4/12 (火)	4/13 (水)	4/14 (木)	4/15 (金)	4/16 (土)
宮城県	615	516 (84%)	543 (88%)	548 (89%)	546 (89%)	545 (89%)	547 (89%)	548 (89%)

※資源エネルギー庁の調査 (3/28) によれば、県内 SS のうち全壊及び一部損壊 SS は 90 店舗。設備が復旧した SS に限れば稼働率は 100%に近いものと考えられる。

(2) 石油製品出荷量 (資源エネルギー庁調査)

(kL)

県名	4/7 (木)	4/8 (金)	4/9 (土)	4/11 (月)	4/12 (火)	4/13 (水)	4/14 (木)	4/15 (金)
宮城県	5559 (86%)	※3100 (48%)	4867 (75%)	6050 (93%)	5826 (90%)	5650 (87%)	5770 (89%)	7100 (109%)

() 内は前年比。

※ 8 日の石油製品出荷量には、前日の余震による停電の影響がある。

(3) 石油製品価格 (石油情報センター調査)

県名	油種	3/7 (月)	3/28 (月)	4/4 (月)	4/11 (月)
宮城県	レギュラー (円/L)	146.1	158.6	157.5	156.5
	軽油 (円/L)	125.6	136.6	135.7	135.7

2. 仙台市内 SS 実地調査 (4 月 17 日 (日))

(1) 調査した 20 店舗全てが営業中。

(2) 入荷についても 20 店舗全てが通常どおりと回答。

(3) 客数は、通常と同等とするのが 8 店舗、通常より多めとするのが 10 店舗、少なめとするのが 2 店舗。

東日本大震災に伴う公立学校等の被害状況等について(調査継続中)

宮城県教育委員会
平成23年4月18日(月)9時現在

事務所	市町村	学校数 (公立幼稚園・学校)	人的被害等(人)				施設被害等 (校数)	その他 避難先となった ている学校数	
			死者 <small>園児・児童・生徒</small>	教職員	不明(確認中含む) <small>園児・児童・生徒</small>	教職員			負傷者 <small>園児・児童・生徒</small>
北管内	大崎市	61					17		
	加美町	17					13		
	色麻町	5					4		
	涌谷町	12					8		
	美里町	14					13		
計		109					55		
東管内	栗原市	64					44		
	石巻市	71	135	11	60	1	56	40	
	東松島市	16	25		8		14	2	
	女川町	5			4		5	2	
	計		92	160	11	72	1	75	44
登米管内	登米市	48					47	1	
	気仙沼市	40	6		7	2	38	15	
	南三陸町	8	2	2	1		8	4	
	計		48	8	2	8	2	46	19
	合計		882	267	15	108	3	697	98

【施設被害額(調査継続中)】

県立学校計: 91校 29,460,500 (千円)
 市町村立学校計: 606校 47,127,927 (千円)
 社会教育施設計: 519施設 24,805,396 (千円)
 文化財計: 238件 (調査中)
 合計: 101,393,823 (千円)

(市町村立学校計には、44カ所の給食センターの被害額を含む)

事務所	市町村	学校数 (公立幼稚園・学校)	人的被害等(人)				施設被害等 (校数)	その他 避難先となった ている学校数	
			死者 <small>園児・児童・生徒</small>	教職員	不明(確認中含む) <small>園児・児童・生徒</small>	教職員			負傷者 <small>園児・児童・生徒</small>
大河管内	仙台市	201	6			9	165	8	
	白石市	24					17		
	角田市	14					12		
	蔵王町	13					11		
	七ヶ宿町	3					2		
	大河原町	5					5		
	村田町	9					8		
	柴田町	10					9		
	川崎町	12					3		
	丸森町	13					1		
	計		103				68		
	仙管内	塩竈市	12	1				11	1
		名取市	20	20	1	3		17	8
		亘理町	10	2				10	4
		山元町	7	7				7	3
岩沼市		8	3				8		
松島町		7					3		
多賀城市		10					10		
七ヶ浜町		5	1				5		
利府町		9					9		
大和町		9					3		
大郷町		6					6		
富谷町		14					14		
大衡村		3					3		
計			120	34	1	3	106	16	

東日本大震災に伴う入学式、始業式等について

宮城県教育委員会
平成23年4月18日(月)9時現在

事務所	市町村	対象	内容	期日
大河原管内	県立学校	4月21日を目途に学校の状況に応じて		
	仙台市	4月11日を基本として、4月21日まで の間に学校の状況に応じて		
	白石市	小中	入学式	14日
		幼稚園	入園式	15日
		小中	始業式	12日
	角田市	小中	入学式	小14,15中14
		幼稚園	入園式	15日
	蔵王町	小中	始業式	14日
		小中	入学式	11日
	七ヶ宿町	幼稚園	入園式	12日
		小中	始業式	11日
	大河原町	小中	入学式	小8,中11
		小中	始業式	小8,中11
	村田町	小中	入学式	小15,中14
		幼稚園	入園式	13日
	柴田町	小中	始業式	14日
		小中	入学式	15日
	川崎町	幼稚園	入園式	11日
		小中	始業式	幼8,こども9
	丸森町	小中	入学式	川崎小8,他11
		小中	始業式	15日
	塩竈市	小中	入学式	14日
		小中	始業式	21日
	名取市	小中	入学式	21日
幼稚園		入園式	小18,中19	
亘理町	小中	始業式	20日	
	小中	入学式	18日	
山元町	小中	入学式	26日	
	小中	始業式	25日	
岩沼市	小中	入学式	26日	
	小中	始業式	25日	
仙台管内	小中	入学式	小21,中22	
	小中	始業式	21日	

事務所	市町村	対象	内容	期日
仙台管内	松島町	小中	入学式	小21,中22
		幼稚園	入園式	21日
		小中	始業式	21日
	多賀城市	小中	入学式	21日
		小中	始業式	21日
	七ヶ浜町	小中	入学式	小21,中22
		小中	始業式	21日
	利府町	小	入学式	22日
		中	入学式	21日
	大和町	小中	始業式	21日
		小	入学式	21日
	大郷町	中	入学式	22日
		小中	始業式	21日
	富谷町	幼稚園	入園式	22日
		小中	始業式	21日
	大衡村	小中	入学式	小21,中22
		幼稚園	入園式	13日
	大崎市	小中	始業式	21日
		小中	入学式	12~14
	加美町	幼稚園	入園式	12~14
		小中	始業式	12~14
	色麻町	小中	入学式	小13,中12
		幼稚園	入園式	9, 11
	涌谷町	小中	始業式	11日
幼稚園		入園式	11日	
美里町	小中	入学式	12日	
	幼稚園	入園式	11日	
美里町	小中	始業式	小13,中14	
	幼稚園	入園式	14日	
美里町	小中	入学式	15日	
	幼稚園	入園式	15日	
美里町	小中	始業式	小13,中14	
	幼稚園	入園式	15日	

事務所	市町村	対象	内容	期日
栗原管内	栗原市	小中 ※6	入学式	小15,中14
		幼稚園	入園式	14日
		小中 ※7	始業式	14日
石巻市	石巻市	小中 ※8	入学式	21~22
		幼稚園	入園式	21~25
		小中 ※9	始業式	21日
東部管内	東松島市	小中	入学式	小21,中22
		幼稚園	入園式	11日
		小中	始業式	21日
女川町	女川町	小中	入学式	12日
		小中	始業式	12日
		小中 ※5	入学式	15日
登米管内	登米市	小中	始業式	15日
		小中	入学式	5/9以降
		小中	始業式	5/9以降
南三陸管内	気仙沼市	小中	入学式	21,22
		幼稚園	入園式	22日
		小中	始業式	津谷中20,他21

- ※1 閉上小入学式21日, 閉上中入学式22日
- ※2 閉上小・中始業式21日
- ※3 岩出山中入学式20日
- ※4 岩出山中始業式20日
- ※5 北方小, 佐沼小入学式18日
- ※6 若柳中入学式15日
- ※7 志波姫小始業式18日, 若柳中始業式15日
- ※8 大街道小入学式25日
住吉中入学式25日, 石巻中入学式未定
青葉中入学式未定→21日
- ※9 青葉中始業式未定→21日

被災者教育相談フリーダイヤル受信件数まとめ

宮城県教育委員会

平成23年4月18日

《小・中学校》

	県内					県外					相談者数 合計
	相談者数	相談内容(延べ数)				相談者数	相談内容(延べ数)				
		転学	学校再開	就学支援	その他		転学	学校再開	就学支援	その他	
4月1日～ 4月10日	133	104	9	14	14	27	19	1	3	5	160
4月11日	10	4	0	4	2	1	0	0	0	1	11
4月12日	4	2	0	2	0	2	2	0	0	0	6
4月13日	3	2	0	1	0	1	1	0	0	0	4
4月14日	4	2	0	1	1	1	0	0	1	0	5
4月15日	1	1	0	0	0	1	0	0	0	1	2
4月16日	0	0	0	0	0	0	0	0	0	0	0
4月17日	2	0	0	1	1	0	0	0	0	0	2
計	157	115	9	23	18	33	22	1	4	7	190

《高校》

	県内					県外					相談者数 合計
	相談者数	相談内容(延べ数)				相談者数	相談内容(延べ数)				
		転学	学校再開	就学支援	その他		転学	学校再開	就学支援	その他	
4月1日～ 4月10日	137	39	62	32	40	76	74	0	3	2	213
4月11日	11	6	2	0	5	5	5	0	0	0	16
4月12日	7	3	2	2	2	6	5	0	0	1	13
4月13日	6	1	1	1	3	5	5	0	0	0	11
4月14日	2	0	2	1	0	3	3	0	0	0	5
4月15日	3	1	1	1	1	3	3	0	0	0	6
4月16日	0	0	0	0	0	0	0	0	0	0	0
4月17日	1	1	0	0	0	0	0	0	0	0	1
計	167	51	70	37	51	98	95	0	3	3	265

東日本大震災に係る企業局所管施設等の状況 (平成23年4月18日8:30現在)

1 被害状況報告

(1) 大崎広域水道事務所関係

- ①大崎広域水道は、4月12日全て復旧完了
(広域水道37箇所での被害を確認し、32箇所復旧済み(5箇所は用水供給に支障なし))
- ②仙台北部工業用水道は、4月1日全て復旧完了
(工業用水道7箇所での被害を確認し、復旧済み。4月7日の地震では被害無し)

区分	件数	概算被害額(千円)
水道用水供給事業	37	533,432
工業用水道事業	7	72,278

(2) 仙南・仙塩広域水道事務所関係

- ①仙南・仙塩広域水道は、4月16日全て復旧完了
(広域水道15箇所での被害を確認し、14箇所復旧済み(1箇所は用水供給に支障なし))

区分	件数	概算被害額(千円)
水道用水供給事業	15	505,946

(3) 工業用水道事務所関係

- ①工業用水道99箇所での被害を確認し、82箇所復旧済み
[対応状況] 仙台卸商団地及び泉パークタウン・大和リサーチパークエリア事業所への配水停止
仙台卸商団地エリア等の漏水により、名取川から取水し、熊野堂取水場から配水するルートへ切替
- 仙台卸商団地・名取エリア 被害箇所45箇所中36箇所復旧済み
 - 仙台港エリア 被害箇所28箇所中25箇所復旧済み
 - 泉パークタウン・大和リサーチパークエリア 被害箇所14箇所中12箇所復旧済み
 - 多賀城・七ヶ浜・塩釜港区エリア 被害箇所12箇所中9箇所復旧済み

区分	件数	概算被害額(千円)
工業用水道事業	99	502,688

(4) アクセル等関係

- 応急危険度判定を実施し、構造体に問題ないことを確認(3月17日 14:30)
車両等漂着物の撤去作業に着手(3月19日 8:00)
車両等漂着物を駐車場北東の一角に集積済み(3月20日 17:00)
応急工事に着手(仮囲い作業)(3月22日 9:00)
災害による開口部の閉鎖、駐車場の清掃完了(3月24日 16:40)
応急工事(仮囲い作業)完了(3月29日 16:30)
4月7日の地震の影響について施行業者による目視点検実施。構造体には問題なし(4月8日 13:40)

区分	件数	概算被害額(千円)
地域整備事業	4	902,799

※アクセルの(株) 仙台港貿易促進センター持分の被害額を含む。

企業局所管施設等の被害状況(平成23年4月18日 8:30現在)

地震種別	事務所名等		件数	概算被害額(千円)	備考
3月11日 東日本 大震災	上	大崎広域水道事務所関係	37	533,432	
	水	仙南・仙塩広域水道事務所関係	15	505,946	
	上水計		52	1,039,378	
	工	大崎広域水道事務所関係	7	72,278	
	水	工業用水道事務所関係	99	502,688	
	工水計		106	574,966	
	地域整備事業関係		4	902,799	
	合計		162	2,517,143	

※ 地域整備事業関係には株式会社仙台港貿易促進センターの持分に係る被害額を含む。

工業用水道復旧状況

H23.4.18 8:30現在

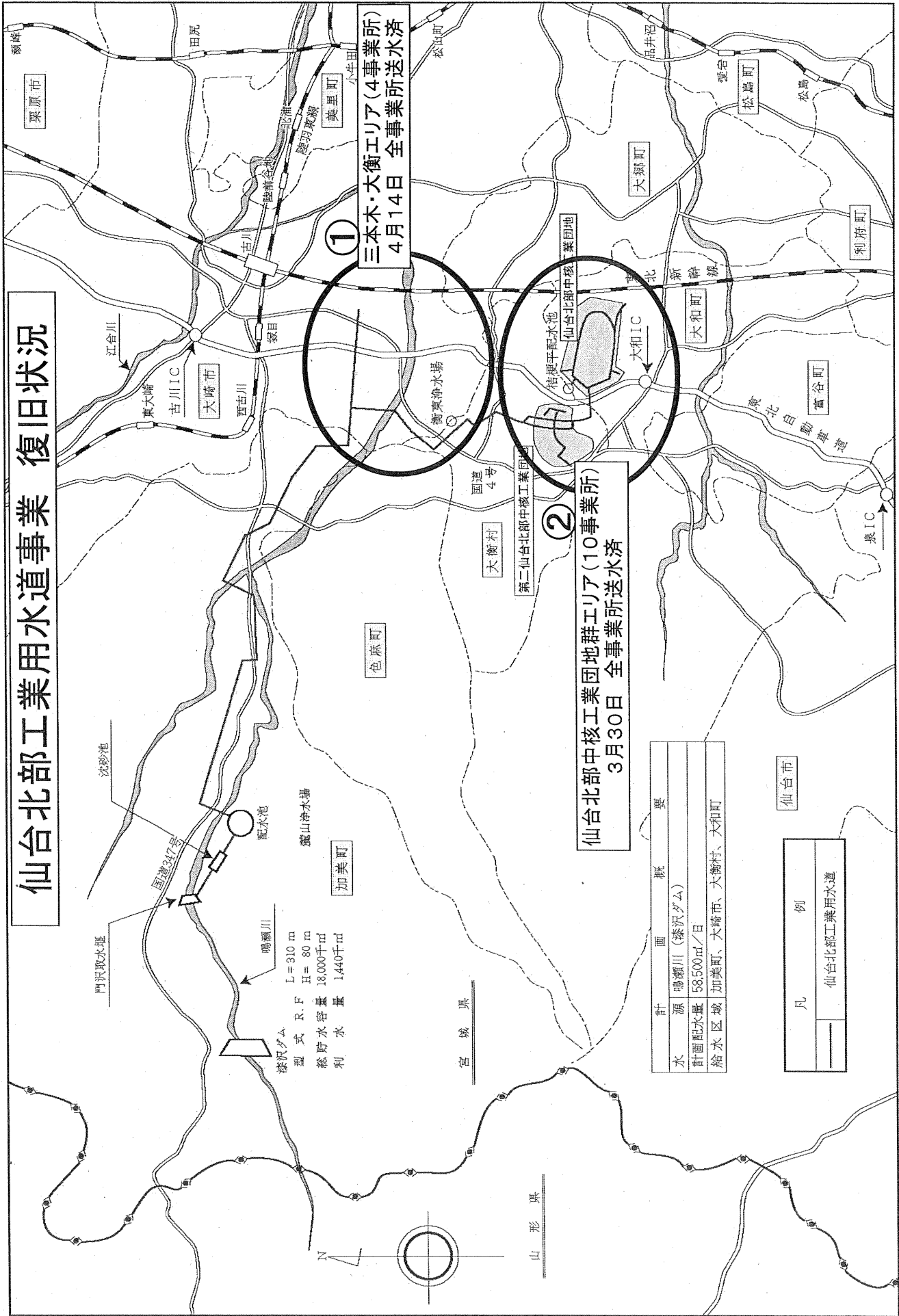
No.	エリア	供給事業所数	送水可能事業所数	送水開始事業所数	備考
1	三本木・大衡	4	4	4	4/1復旧済
2	仙台北部中核工業団地群	10	10	10	3/30復旧済
3	仙台卸商団地・名取	13	12	10	
4	泉パークタウン・大和リサーチパーク	14	0	0	
5	仙台港	17	15	8	
6	多賀城・七ヶ浜・塩釜港区	15	13	6	
	計	73	54	38	

※ 「供給事業所数」は、契約口数である(契約企業数67社、事業所数73事業所)。

※ 「送水可能事業所数」は、工業用水道浄水場等から、各契約企業の事務所へ送水が可能となった事業所数である。

※ 「送水開始事業所数」は、工業用水道浄水場等から、各契約企業の事業所へ送水を開始した事業所数である。

仙台北部工業用水道事業 復旧状況



①
三本木・大衡エリア(4事業所)
4月14日 全事業所送水済

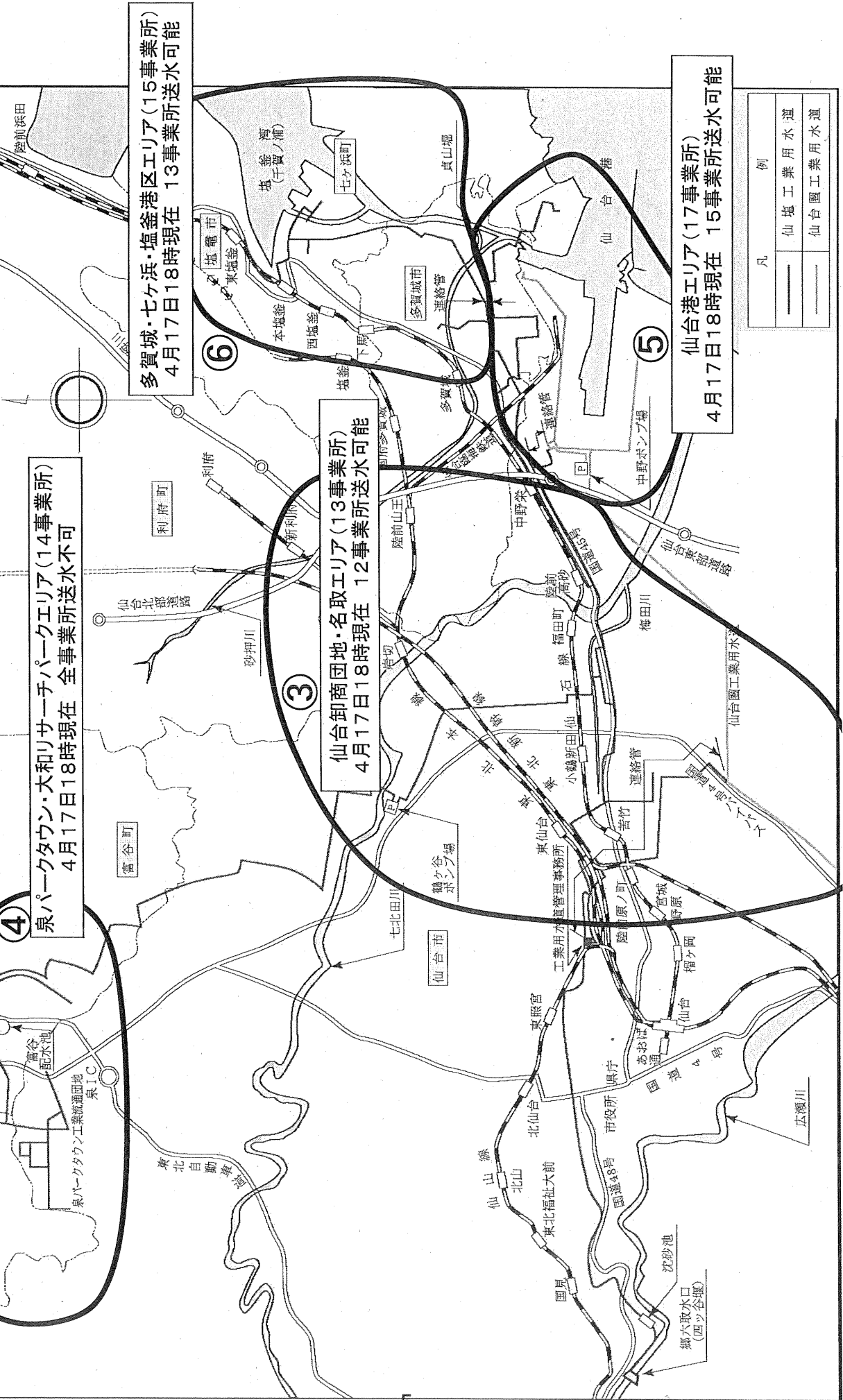
②
仙台北部中核工業団地
3月30日 全事業所送水済

漆沢ダム
型式 R.F
L=310 m
H=80 m
総貯水容量 18,000千 m^3
利水容量 1,440千 m^3

計画	概要
水源	鳴瀬川(漆沢ダム)
計画配水量	58,500 m^3 /日
給水区域	加美町、大崎町、大衡村、大和町

凡例	例
—	仙台北部工業用水道

仙塩・仙台圏工業用水道事業 復旧状況



④ 大和町
成田工業団地
泉パークタウン・大和リサーチパークエリア(14事業所)
4月17日18時現在 全事業所送水不可

⑥ 塩釜市
塩釜港(干賀ノ浦)
塩釜(千賀ノ浦)
七ヶ浜町
多賀城市
本塩釜
西塩釜
下原
多賀城
連絡管
多賀山王
新利府
利府
仙塩北線
砂押川
③ 仙台卸商団地・名取エリア(13事業所)
4月17日18時現在 12事業所送水可能

⑤ 仙台港
中野ポンプ場
梅田川
仙塩工業用水
仙塩北線
高砂
福田町
石巻
小鶴新田
東仙台
工業用水管理事務所
陸原ノ町
富城
豊原
稲ヶ岡
仙台
市役所
県庁
北仙台
東照宮
仙塩
北山
東北福祉大前
国庫
沈砂池
第六取水口(四ツ倉堰)

⑤ 仙台港エリア(17事業所)
4月17日18時現在 15事業所送水可能

凡	例
——	仙塩工業用水道
——	仙台圏工業用水道

