

参考資料 1 年度ごとの調査結果

1 応急仮設住宅（プレハブ）入居者健康調査

1 調査の概要

【調査対象等】

※平成30年度の調査結果は、回答者数の減少により、設問によっては、個人が特定される可能性があることから、詳細な調査結果は省略しています。

	対象世帯数	対象地域	回収世帯数	有効回答数	回収率
H24 調査	15,979	10市町 石巻市・塩竈市・気仙沼市・名取市・ 岩沼市・東松島市・亶理町・大郷町 美里町・南三陸町	9,366	21,450	58.6%
H25 調査	15,106	9市町 石巻市・気仙沼市・名取市・岩沼市 東松島市・亶理町・山元町 美里町・南三陸町	7,686	16,728	50.9%
H26 調査	13,042	8市町 石巻市・気仙沼市・名取市・岩沼市 東松島市・亶理町・山元町・南三陸町	6,551	13,070	50.2%
H27 調査	6,971	7市町 石巻市・名取市・岩沼市・東松島市 亶理町・山元町・南三陸町	3,842	7,951	55.1%
H28 調査	4,034	5市町 石巻市・名取市・東松島市・亶理町 南三陸町	2,313	4,245	57.3%
H29 調査	1,529	4市町 石巻市・名取市・東松島市・南三陸町	696	1,295	45.5%
H30 調査	106	1市 石巻市	43	71	40.6%
計	56,767		30,497	64,810	

※年度ごとの調査結果の対象者は、性別・年齢に欠損がない者、各項目の不回答者を除外しています。

2 調査結果

1 世帯状況

(1) 世帯人数

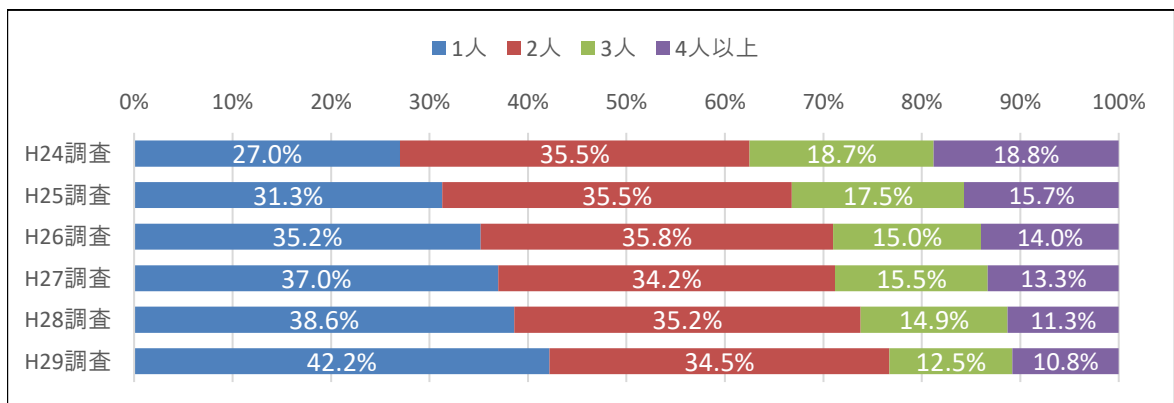
健康調査に回答した方の世帯構成については、「1人」世帯の割合が高い。

図表 1-1 世帯人数

【世帯人数】

	H24調査		H25調査		H26調査		H27調査		H28調査		H29調査	
	人数	割合	人数	割合	人数	割合	人数	割合	人数	割合	人数	割合
1人	2,533	27.0	2,403	31.3	2,303	35.2	1,420	37.0	892	38.6	294	42.2
2人	3,328	35.5	2,730	35.5	2,347	35.8	1,314	34.2	814	35.2	240	34.5
3人	1,755	18.7	1,348	17.5	983	15.0	597	15.5	345	14.9	87	12.5
4人以上	1,750	18.8	1,205	15.7	918	14.0	511	13.3	262	11.3	75	10.8
合計	9,366	100	7,686	100	6,551	100	3,842	100	2,313	100	696	100

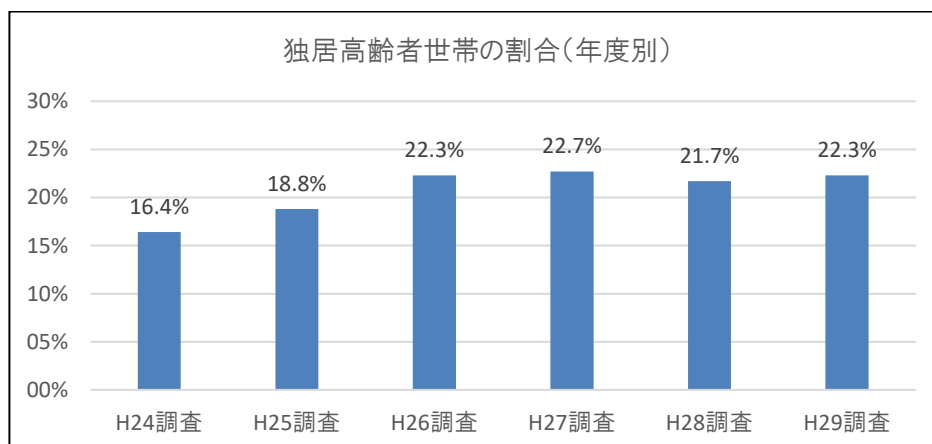
【世帯人数の割合】



(2) 独居高齢者世帯の人数

健康調査に回答した方は、独居高齢者数世帯の割合が2割程度を占めている。

図表 1-2 独居高齢者の人数



2 個人の状況

(1) 性別・年齢構成

健康調査に回答した方は、65歳以上の高齢者が4割前後を占めている。

図表2-1 性別・年齢構成

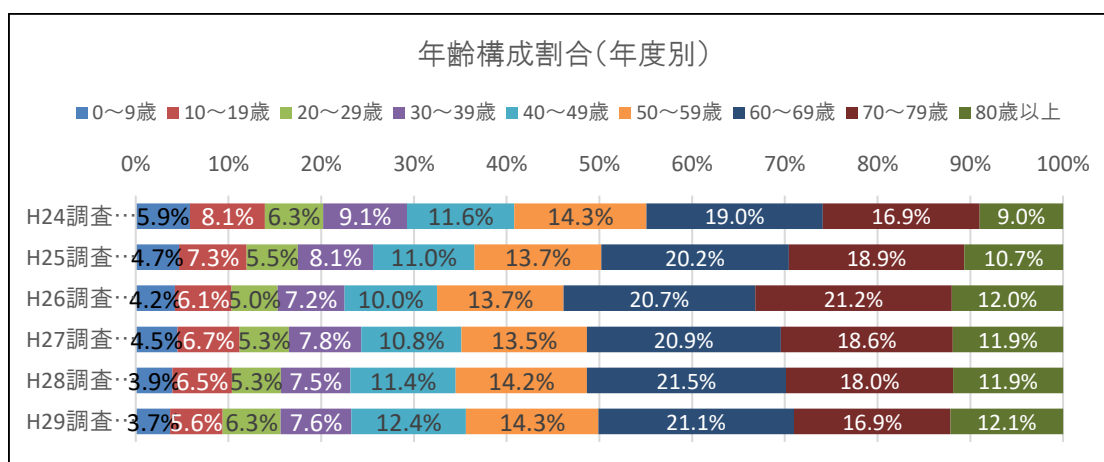
【性別】

	H24調査		H25調査		H26調査		H27調査		H28調査		H29調査	
	人数	割合	人数	割合	人数	割合	人数	割合	人数	割合	人数	割合
男性	10,338	48.2	7,973	47.7	6,164	47.2	3,807	48.1	2,035	47.9	640	49.4
女性	11,112	51.8	8,755	52.3	6,906	52.8	4,108	51.9	2,210	52.1	655	50.6
合計	21,450	100	16,728	100	13,070	100	7,915	100	4,245	100	1,295	100

【年齢構成】

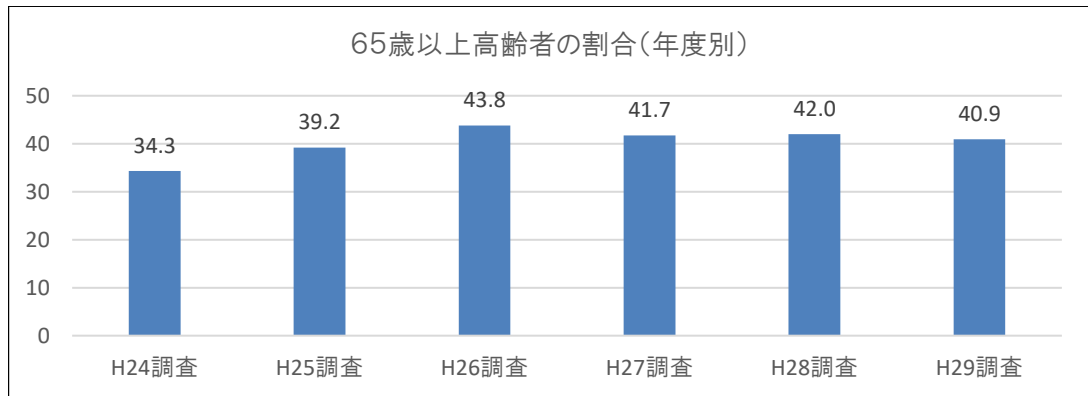
	H24調査		H25調査		H26調査		H27調査		H28調査		H29調査	
	人数	割合	人数	割合	人数	割合	人数	割合	人数	割合	人数	割合
0～9歳	1,256	5.9	780	4.7	552	4.2	355	4.5	167	3.9	48	3.7
10～19歳	1,733	8.1	1,223	7.3	799	6.1	530	6.7	274	6.5	73	5.6
20～29歳	1,342	6.3	924	5.5	650	5.0	420	5.3	223	5.3	81	6.3
30～39歳	1,943	9.1	1,354	8.1	941	7.2	618	7.8	319	7.5	99	7.6
40～49歳	2,480	11.6	1,832	11.0	1,305	10.0	857	10.8	482	11.4	160	12.4
50～59歳	3,060	14.3	2,286	13.7	1,784	13.7	1,069	13.5	601	14.2	185	14.3
60～69歳	4,076	19.0	3,381	20.2	2,702	20.7	1,656	20.9	911	21.5	273	21.1
70～79歳	3,632	16.9	3,166	18.9	2,769	21.2	1,470	18.6	765	18.0	219	16.9
80歳以上	1,928	9.0	1,782	10.7	1,568	12.0	940	11.9	503	11.9	157	12.1
65歳以上 (再掲)	7,347	34.3	6,550	39.2	5,723	43.8	3,297	41.7	1,782	42.0	530	40.9
合計	21,450	100	16,728	100	13,070	100	7,915	100	4,245	100	1,295	100

図表2-1 性別・年齢構成



図表 2-1

性別・年齢構成(65歳以上高齢者の割合)



(2) 職業

職業については、「無職」が最も多く、以下「会社員」、「主婦」、「パート・アルバイト」、「学生」と続いている。

図表 2-2

職業

【職業(複数回答あり)】

	H24調査		H25調査		H26調査		H27調査		H28調査		H29調査	
	人数	割合	人数	割合	人数	割合	人数	割合	人数	割合	人数	割合
会社員	3,564	17.4	2,876	18.2	2,069	16.9	1,386	18.5	771	19.5	242	19.8
公務員	261	1.3	171	1.1	132	1.1	81	1.1	39	1.0	15	1.2
自営業	1,108	5.4	778	4.9	646	5.3	481	6.4	265	6.7	90	7.4
パート・アルバイト	2,038	10.0	1,613	10.2	1,186	9.7	742	9.9	439	11.1	136	11.1
農業	269	1.3	252	1.6	128	1.1	71	1.0	27	0.7	4	0.3
漁業	852	4.2	711	4.5	557	4.6	342	4.6	158	4.0	51	4.2
主婦	2,481	12.1	1,719	10.9	1,444	11.8	832	11.1	521	13.2	146	12.0
学生	2,109	10.3	1,463	9.2	961	7.9	622	8.3	315	8.0	92	7.5
無職	6,701	32.7	5,485	34.6	4,506	36.8	2,608	34.8	1,245	31.5	395	32.3
その他	1,091	5.3	777	4.9	605	5.0	329	4.4	178	4.5	51	4.2
合計	20,474	100	15,845	100	12,234	100	7,494	100	3,958	100	1,222	100

(3) 無職の理由(15歳から64歳まで)

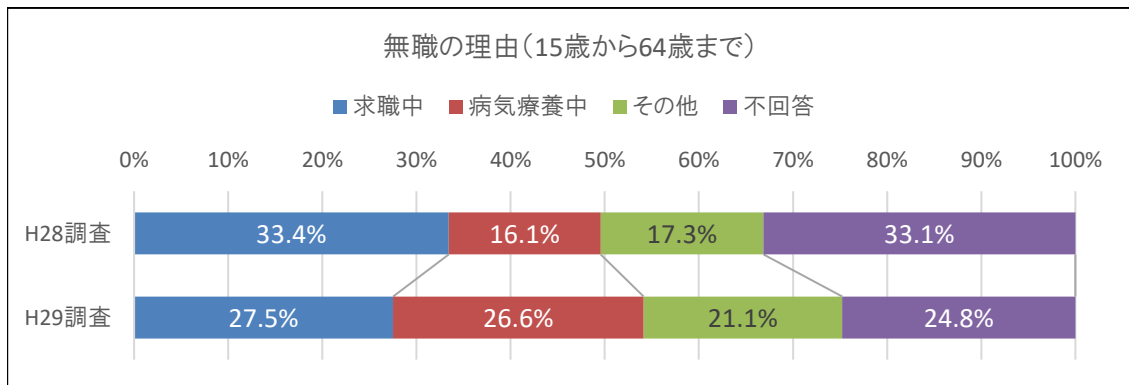
平成28年度調査で「求職中」の人は 33.4%、「病気療養中」の人は 16.1%であったが、平成29年度調査で、「求職中」の人は 27.5%に減少し、「病気療養中」の人は 26.6%に増加した。

図表 2-3

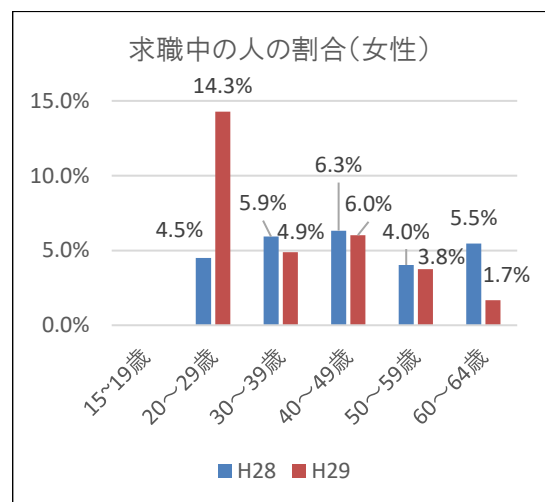
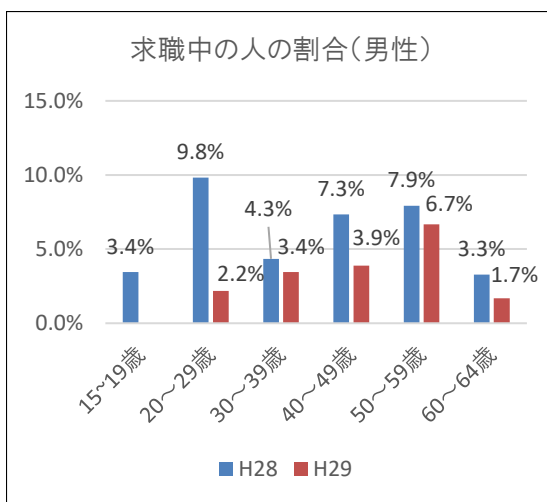
無職の理由 ※本調査項目は平成28年度の健康調査から新設された。

	H28調査		H29調査	
	人数	割合	人数	割合
求職中	116	33.4	30	27.5
病気療養中	56	16.1	29	26.6
その他	60	17.3	23	21.1
不回答	115	33.1	27	24.8
合計	347	100	109	100

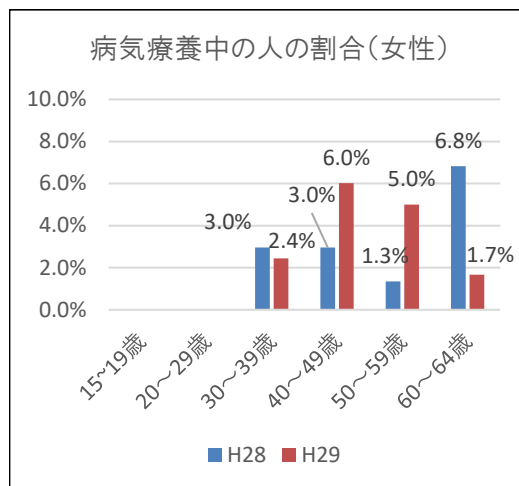
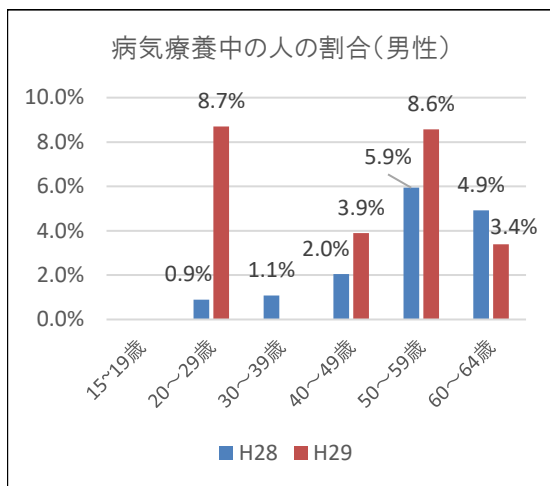
【無職の理由(割合)】



【求職中の人割合(年代別:男性及び女性)】



【病気療養中の人割合(年代別:男性及び女性)】



(4) 健診の受診状況

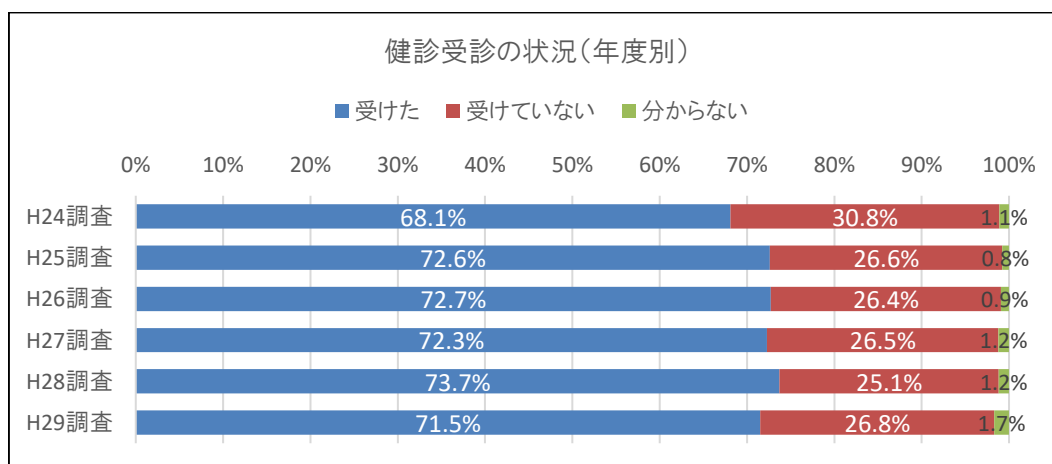
毎年、70%前後の人が健診を受けている。男性はどの世代も70%前後の人が健診を受けている。女性は50歳代、60歳代、70歳代の70%前後の人が健診を受けている。

図表 2-4 健診の受診状況

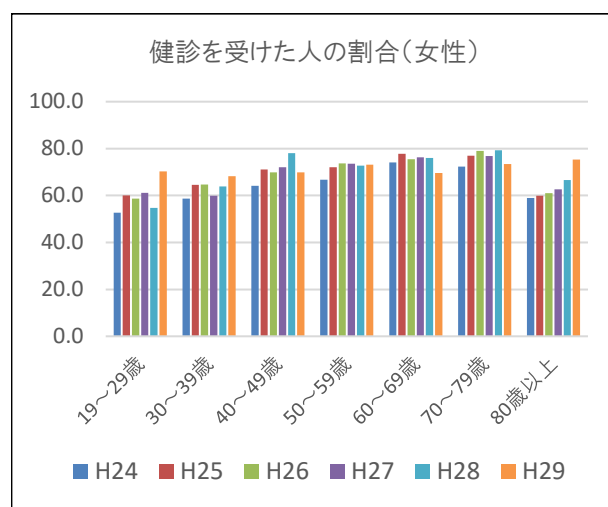
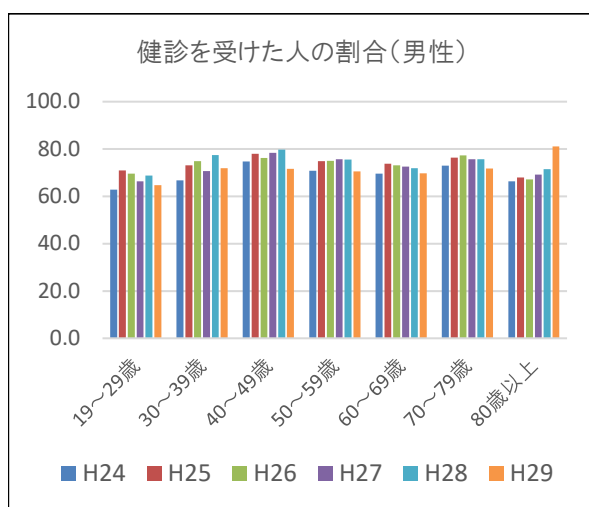
【健診受診状況(対象:20歳以上)】

	H24調査		H25調査		H26調査		H27調査		H28調査		H29調査	
	人数	割合	人数	割合	人数	割合	人数	割合	人数	割合	人数	割合
受けた	12,244	68.1	10,232	72.6	8,029	72.7	4,856	72.3	2,675	73.7	811	71.5
受けていない	5,536	30.8	3,749	26.6	2,912	26.4	1,779	26.5	912	25.1	304	26.8
分からない	200	1.1	109	0.8	102	0.9	82	1.2	43	1.2	19	1.7
合計	17,980	100	14,090	100	11,043	100	6,717	100	3,630	100	1,134	100

【健診受診状況(割合)】



【健診受診状況(年代別 男性及び女性)】



(5) 体調

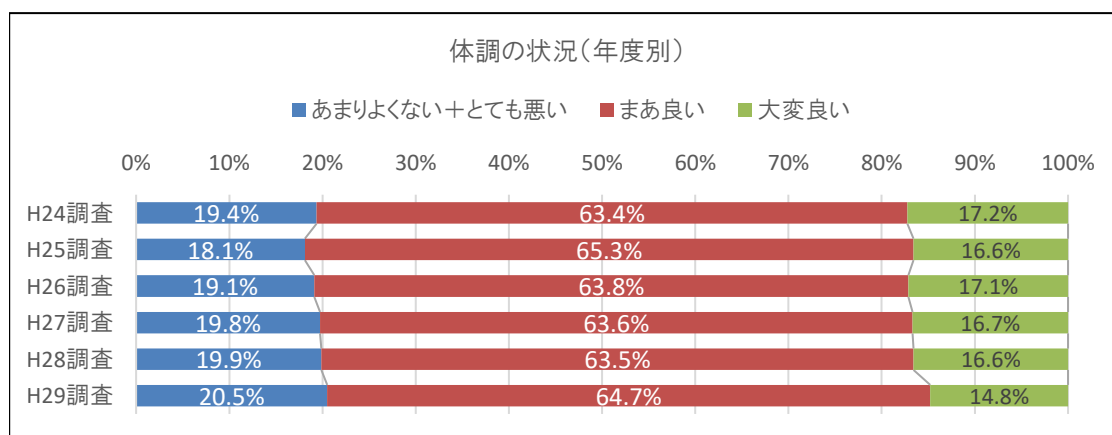
体調について「あまり良くない」、「とても悪い」と回答した人の割合は、毎年、20%前後で推移している。また、男女とも80歳以上の人の割合が30%前後となっている。

図表 2-5 体調

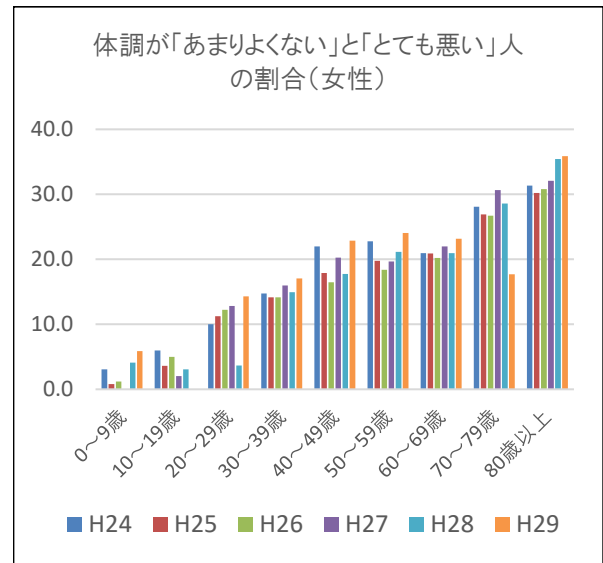
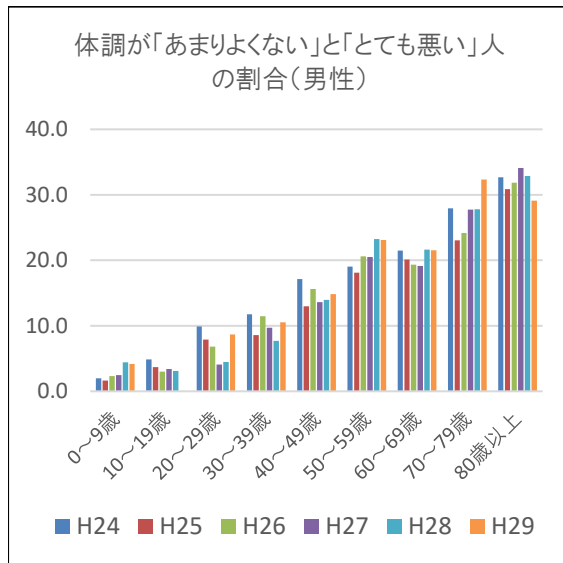
【体調の状況】

	H24調査		H25調査		H26調査		H27調査		H28調査		H29調査	
	人数	割合	人数	割合	人数	割合	人数	割合	人数	割合	人数	割合
あまり良くない とても悪い	3,978	19.4	2,899	18.1	2,376	19.1	1,502	19.8	809	19.9	258	20.5
まあ良い	13,032	63.4	10,457	65.3	7,928	63.8	4,834	63.6	2,586	63.5	814	64.7
大変良い	3,544	17.2	2,653	16.6	2,128	17.1	1,270	16.7	675	16.6	186	14.8
合計	20,554	100	16,009	100	12,432	100	7,606	100	4,070	100	1,258	100

【体調の状況(割合)】



【体調の状況(年代別 男性及び女性)】



(6) 疾病の状況

現在、病気がある人の割合は、平成24年度調査 52.0%、平成29年度調査 53.4%に増加している。

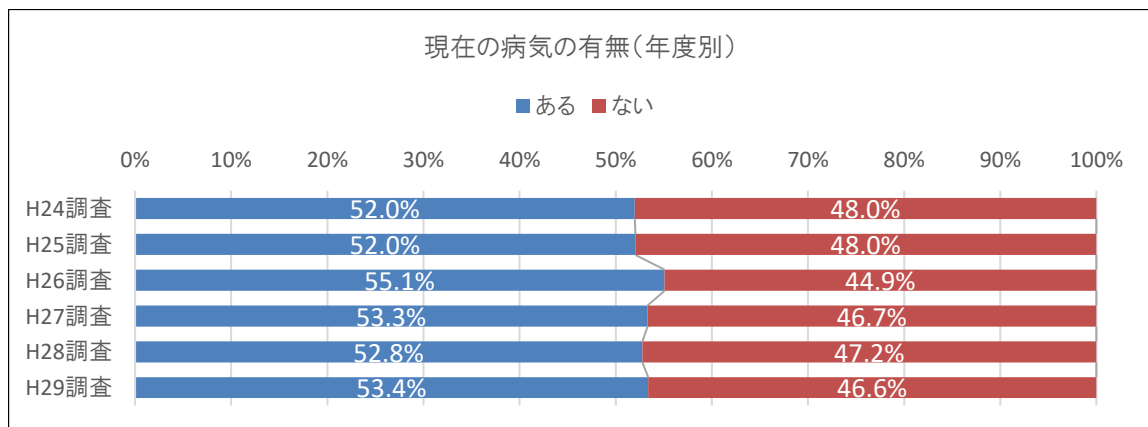
男女ともに年齢が上がるにつれて、割合が高くなっており、70歳代、80歳以上の人の80%以上に何らかの病気がある。

図表 2-6 病気の有無

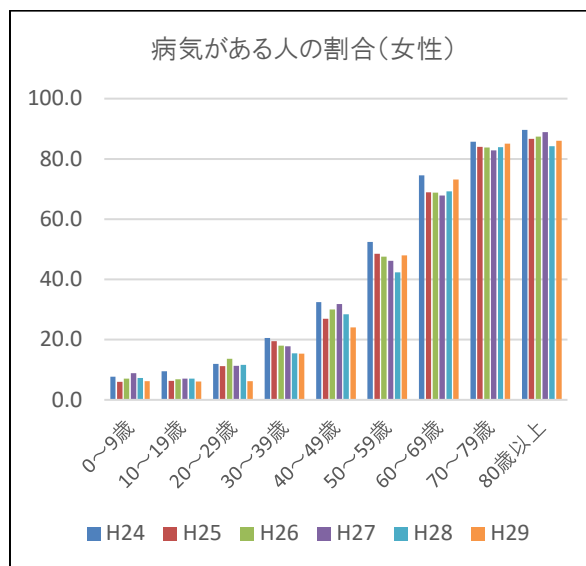
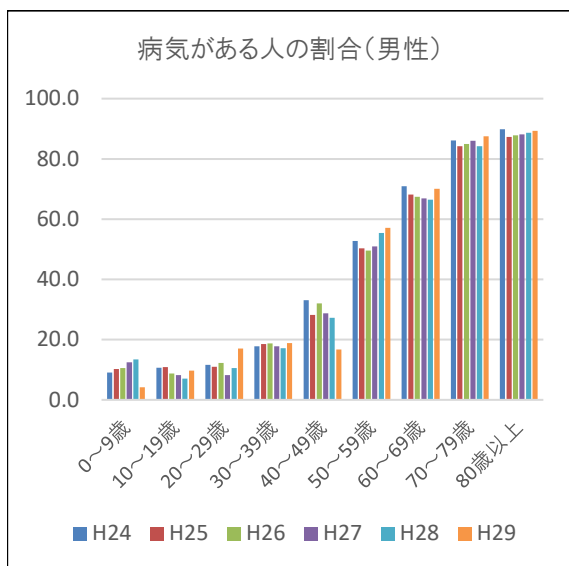
【現在の病気の有無】

	H24調査		H25調査		H26調査		H27調査		H28調査		H29調査	
	人数	割合	人数	割合	人数	割合	人数	割合	人数	割合	人数	割合
ある	10,353	52.0	8,195	52.0	6,746	55.1	3,956	53.3	2,112	52.8	640	53.4
ない	9,561	48.0	7,556	48.0	5,508	45.0	3,466	46.7	1,889	47.2	559	46.6
合計	19,914	100	15,751	100	12,254	100	7,422	100	4,001	100	1,199	100

【現在の病気の有無(割合)】



【病気の有無の状況(年代別 男性及び女性)】



(7) 病気の種類別及び治療中断

病気別では、高血圧が最多で、以下、糖尿病、心疾患と続いている。病気があるが治療を中断をしている人は、平成24年度調査で5.8%、平成26年度調査で2.6%、平成29年度調査で5.5%であった。

図表 2-7 病気の種類別

【病気の種類別(複数回答あり)】

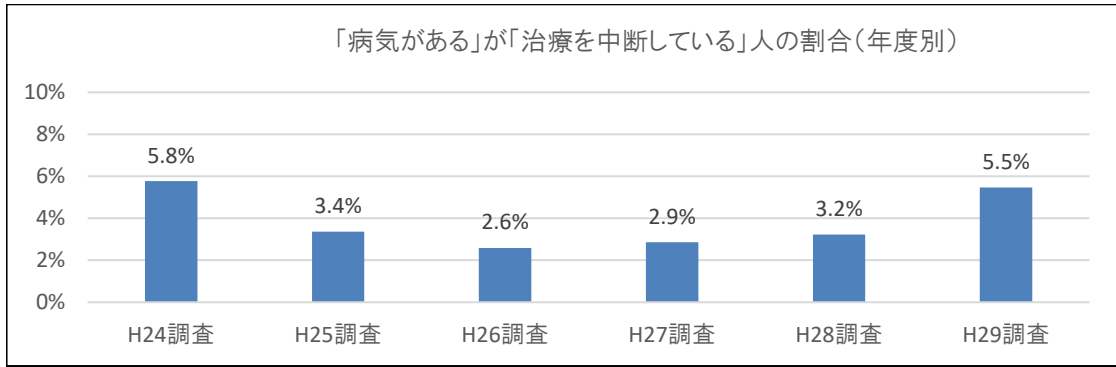
	H24 調査 (19,914 人)		H25 調査 (15,751 人)		H26 調査 (12,254 人)		H27 調査 (7,422 人)		H28 調査 (4,001 人)		H29 調査 (1,199 人)	
	人数	割合	人数	割合	人数	割合	人数	割合	人数	割合	人数	割合
高血圧	5,622	28.2	4,729	30.0	3,962	32.3	2,312	31.2	1,292	32.3	411	34.3
糖尿病	1,797	9.0	1,478	9.4	1,247	10.2	713	9.6	412	10.3	126	10.5
心疾患	925	4.6	752	4.8	639	5.2	378	5.1	209	5.2	66	5.5
呼吸器疾患	698	3.5	548	3.5	486	4.0	315	4.2	159	4.0	61	5.1
がん	574	2.9	553	3.5	491	4.0	294	4.0	143	3.6	51	4.3
精神疾患	628	3.2	486	3.1	416	3.4	238	3.2	135	3.4	34	2.9
脳血管疾患	447	2.2	364	2.2	288	2.4	136	1.8	78	2.0	24	2.0
人工透析	78	0.4	60	0.4	416	3.4	37	0.5	15	0.4	8	0.7
その他	3,439	17.3	2,515	16.0	1,918	15.7	1,130	15.2	571	14.3	160	13.3

図表 2-7 治療中断

【治療中断者数】

	H24調査		H25調査		H26調査		H27調査		H28調査		H29調査	
	人数	割合	人数	割合	人数	割合	人数	割合	人数	割合	人数	割合
ない	9,756	94.2	7,920	96.6	6,571	97.4	3,843	97.1	2,044	96.8	605	94.5
ある	597	5.8	275	3.4	175	2.6	113	2.9	68	3.2	35	5.5
合計	10,353	100	8,195	100	6,746	100	3,956	100	2,112	100	640	100

【治療中断者の割合】



(8) 心の問題

不安、抑うつ症状を測定する指標であるK6(※1)で見ると、支援が必要な程度の強い心理的苦痛を感じているとされる13点以上の割合(※2)は平成24年度調査で9.2%、平成29年度調査で8.5%に減少した。

平成28年度国民生活基礎調査での割合4.1%より高く推移している。

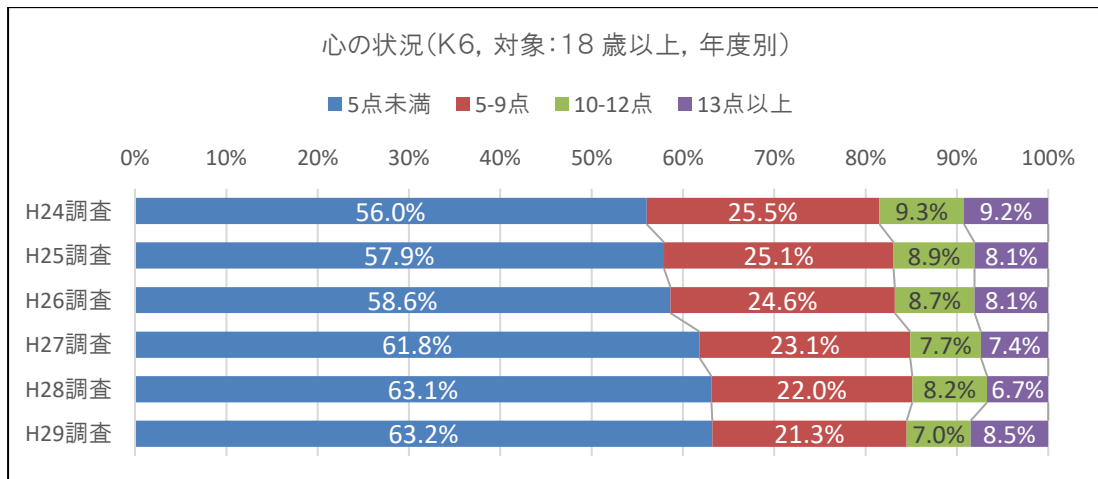
男性は70歳代、80歳以上の方が割合が高く、女性は40歳代、80歳以上の人で10%前後と割合が高い。全体的に男性よりも女性の方が高い傾向にある。

図表 2-8 心の問題

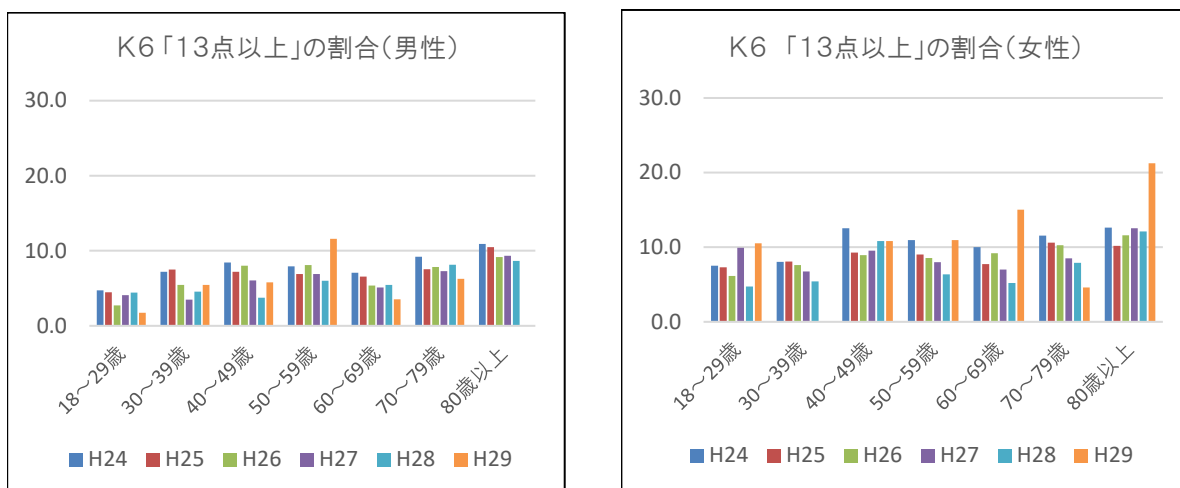
【心の状況(K6, 対象:18歳以上)】

	H24調査		H25調査		H26調査		H27調査		H28調査		H29調査	
	人数	割合	人数	割合	人数	割合	人数	割合	人数	割合	人数	割合
5点未満	7,738	56.0	6,809	57.9	5,450	58.6	3,692	61.8	2,019	63.1	648	63.2
5-9点	3,521	25.5	2,954	25.1	2,286	24.6	1,378	23.1	704	22.0	218	21.3
10-12点	1,277	9.3	1,042	8.9	811	8.7	462	7.7	262	8.2	72	7.0
13点以上	1,274	9.2	948	8.1	750	8.1	441	7.4	214	6.7	87	8.5
合計	13,810	100	11,753	100	9,297	100	5,973	100	3,199	100	1,025	100

【心の状況 割合】



【心の状況(年代別 男性及び女性)】



※1 K6とは

K6は米国の Kessler らによって、うつ病・不安障害などの精神疾患をスクリーニングすることを目的として開発され、一般住民を対象とした調査で心理的ストレスを含む何らかの精神的な問題の程度を表す指標として広く利用されている。

「神経過敏に感じましたか」「絶望的だと感じましたか」「そわそわ、落ち着かなく感じましたか」「気分が沈み込んで、何が起こっても気が晴れないように感じましたか」「何をしても骨折りだと感じましたか」「自分は価値のない人間だと感じましたか」の6つの質問について5段階(「まったくない」(0点), 「少しだけ」(1点), 「ときどき」(2点), 「たいてい」(3点), 「いつも」(4点))で点数化する。合計点数が高いほど、精神的な問題がより重い可能性があると考えられている。

平成28年に厚生労働省が実施した国民生活基礎調査では、13点以上が4.1%であった(20歳以上。「不詳」を除いて集計)。

※2 割合は、K6について有効な回答(6項目中4項目以上の回答)があった18歳以上の人に占める割合。

(9) 災害を思い出して気持ちが動揺することがある

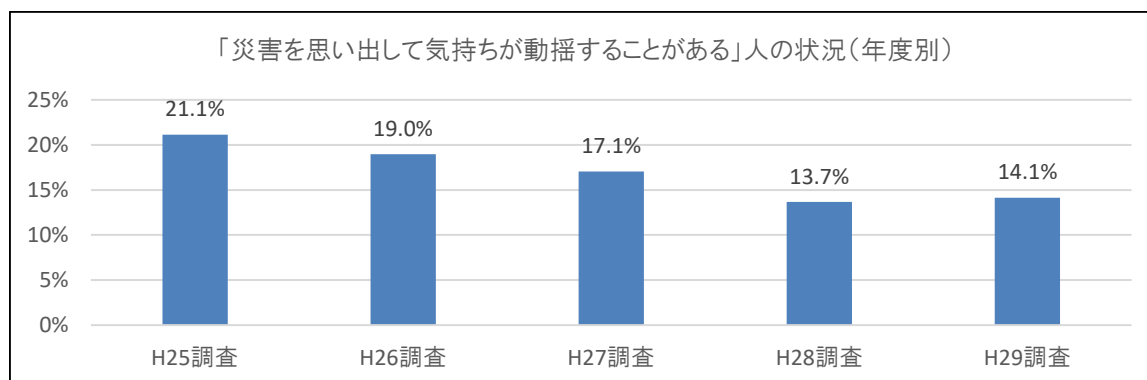
平成25年度調査で21.1%、平成29年度調査では14.1%に減少した。男性よりも女性の方が全体的に割合が高く、男性は70歳代、80歳以上の人で、女性は40歳代から80歳以上の人で災害を思い出して気持ちが動揺することがある人の割合が高い。

図表 2-9

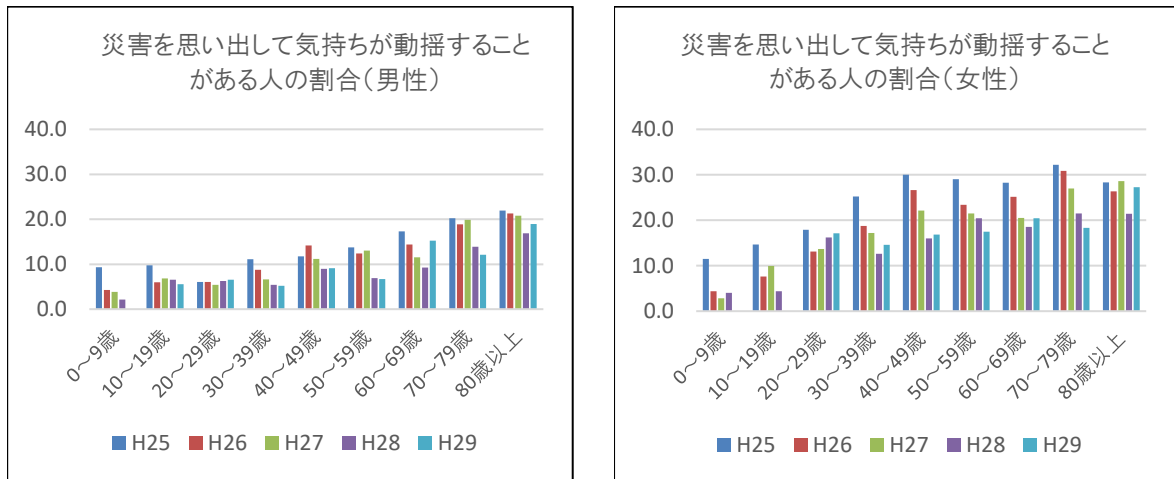
災害を思い出して気持ちが動揺することがある

	H25調査		H26調査		H27調査		H28調査		H29調査	
	人数	割合	人数	割合	人数	割合	人数	割合	人数	割合
災害を思い出して気持ちが動揺することがある	3,536	21.1	2,480	19.0	1,350	17.1	580	13.7	183	14.1

【災害を思い出して気持ちが動揺することがある人の割合】



【災害を思い出して気持ちが動揺することがある(年代別 男性及び女性)】



(10) 不眠の状況

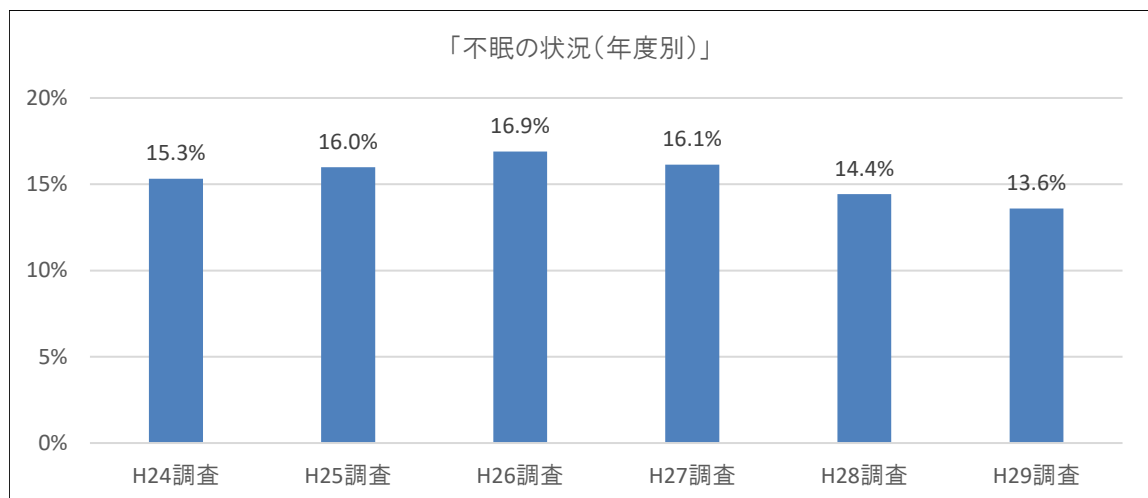
平成24年度調査では 15.3%, 平成29年度調査で 13.6%に減少した。男性よりも女性の方が全体的に割合が高く、女性は60歳代, 70歳代, 80歳以上の人で割合が高くなっている。

図表 2-10 不眠の状況

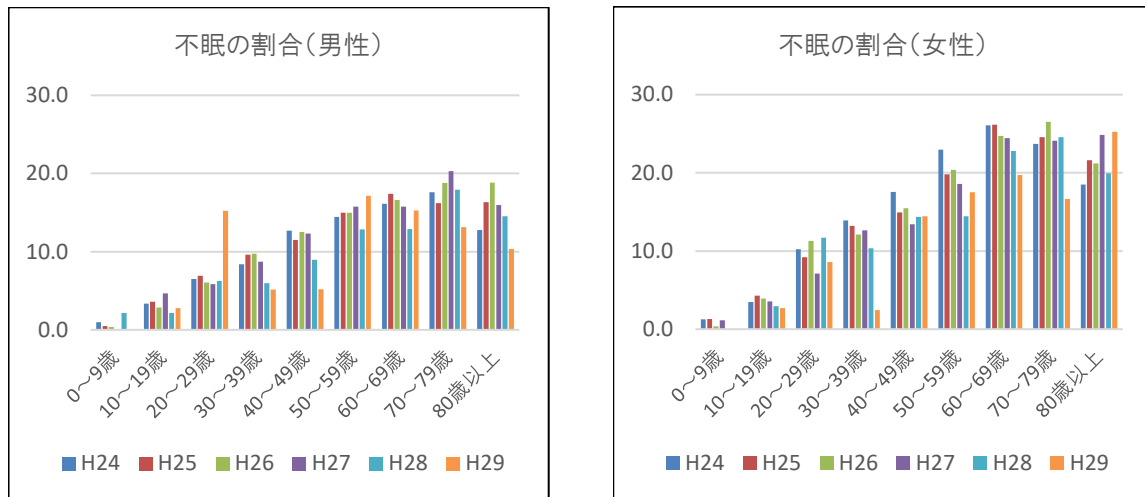
【不眠の状況】

	H24調査		H25調査		H26調査		H27調査		H28調査		H29調査	
	人数	割合	人数	割合	人数	割合	人数	割合	人数	割合	人数	割合
なし	18,164	84.7	14,053	84.0	10,863	83.1	6,638	83.9	3,633	85.6	1,119	86.4
あり	3,286	15.3	2,675	16.0	2,207	16.9	1,277	16.1	612	14.4	176	13.6
合計	21,450	100	16,728	100	13,070	100	7,915	100	4,245	100	1,295	100

【不眠の状況(割合)】



【不眠の状況(年代別 男性及び女性)】



(11) 飲酒の状況① (朝又は昼から飲酒をしている人)

朝又は昼から飲酒をしている人の割合は、毎年、2.0%前後で推移している。女性よりも男性の方が割合が高く、男性は50歳代、60歳代で割合が高くなっている。

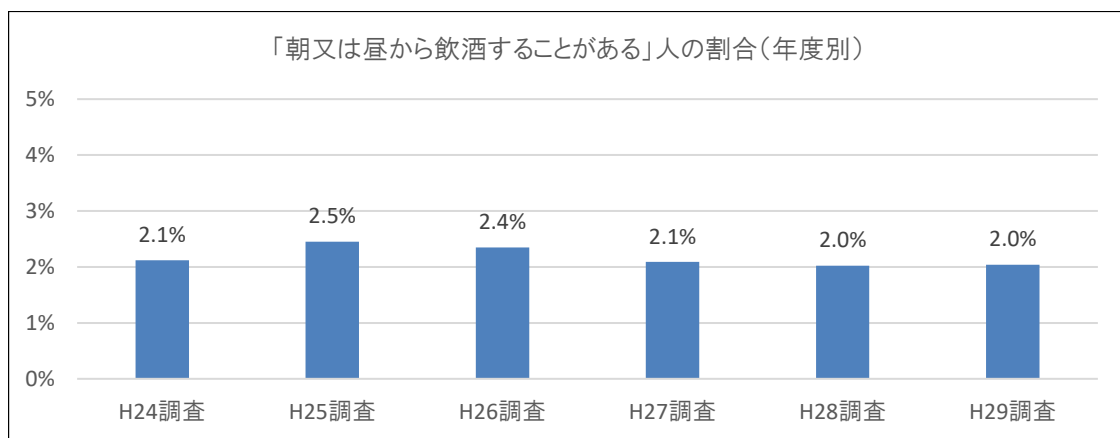
女性よりも男性の方が割合が高く、男性は50歳代、60歳代で割合が高くなっている。

図表 2-11 飲酒の状況(朝又は昼から飲酒をする人)

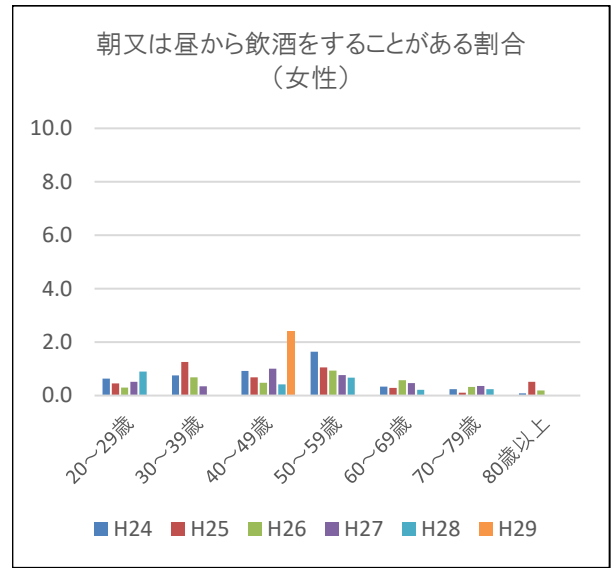
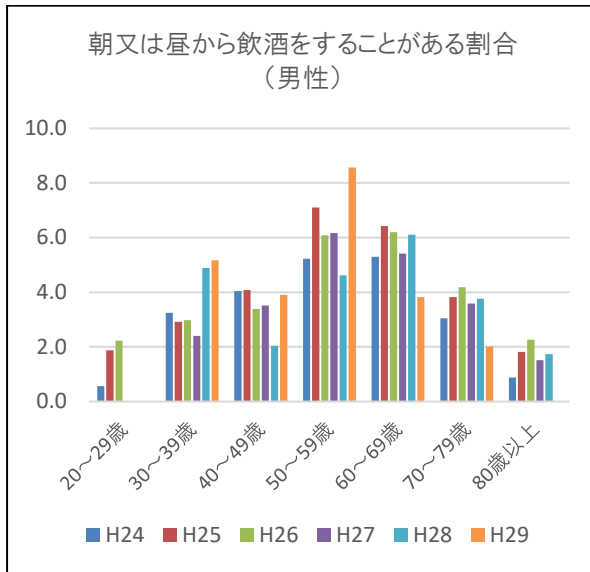
【朝又は昼から飲酒の状況】

	H24調査		H25調査		H26調査		H27調査		H28調査		H29調査	
	人数	割合	人数	割合	人数	割合	人数	割合	人数	割合	人数	割合
朝又は昼から飲酒することがある	391	2.1	361	2.5	275	2.4	147	2.1	77	2.0	24	2.0

【朝又は昼から飲酒の状況(割合)】



【朝又は昼から飲酒の状況(年代別 男性及び女性)】



(12) 飲酒の状況② (週4日以上かつ1日3合以上飲酒をする)

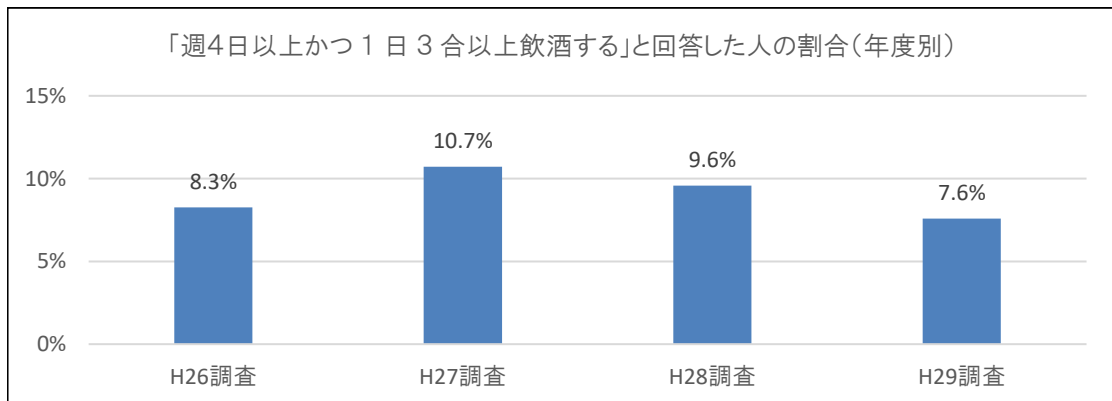
週4日以上かつ1日3合以上飲酒する人の割合は、平成26年度調査で 8.3%で、平成29年度調査で 7.6%に増加した。女性よりも男性の方が割合が高く、男性は50歳代、60歳代で割合が高くなっている。

図表 2-12 飲酒の状況(週4日以上かつ1日3合以上飲酒する人)

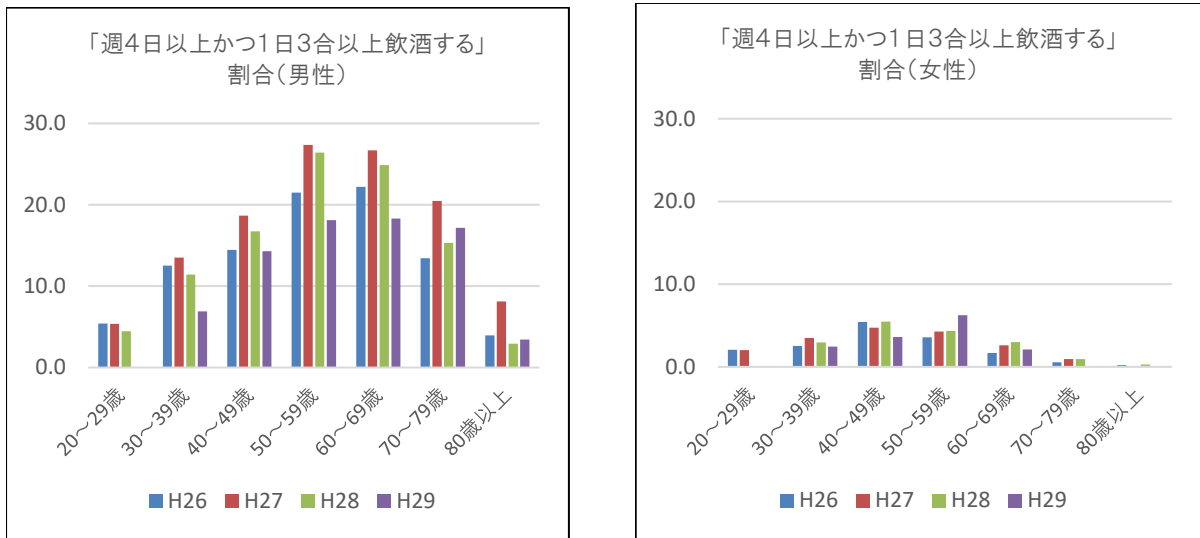
【週4日以上かつ1日3合以上飲酒をするの状況の状況】

	H26調査		H27調査		H28調査		H29調査	
	人数	割合	人数	割合	人数	割合	人数	割合
週4日以上かつ1日3合以上飲酒する	969	8.3	753	10.7	364	9.6	89	7.6

【週4日以上かつ1日3合以上飲酒をするの状況(割合)】



【週4日以上かつ1日3合以上飲酒する割合(年代別 男性及び女性)】



(13) 食欲及び体重変化の状況

食欲がない人の割合は、平成24年度調査で3.5%、平成29年度調査で3.0%に減少した。

体重が減少した人の割合は、平成24年度調査で12.6%、平成29年度調査で9.7%に減少した。男女ともに70歳代、80歳以上の人で割合が高い。

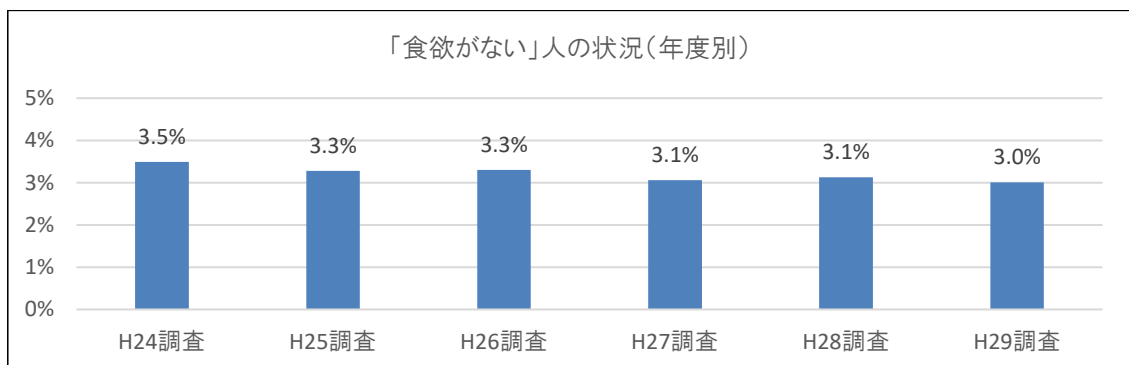
体重が増加した人の割合は、平成24年度調査で19.8%、平成29年度調査で13.4%に減少した。また、女性で50歳代、60歳代の人で割合が高い。

図表 2-13 食欲及び体重の変化

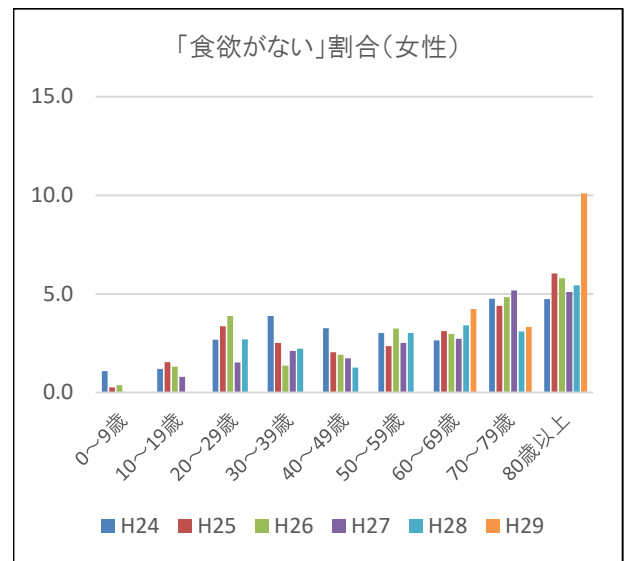
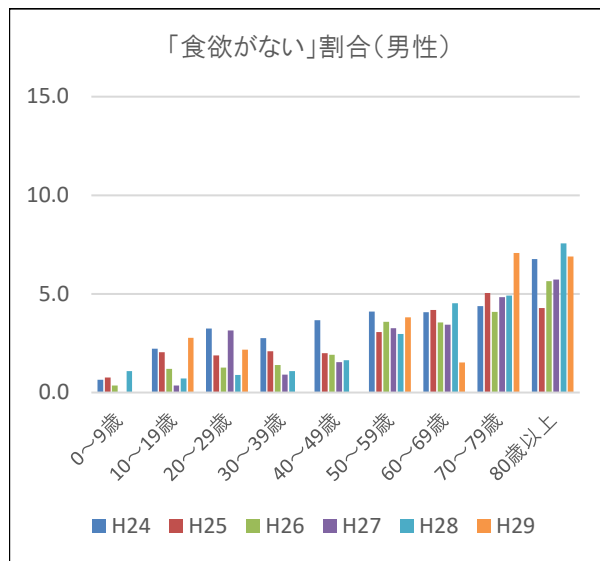
【食欲および体重変化の状況】

	H24調査		H25調査		H26調査		H27調査		H28調査		H29調査	
	人数	割合	人数	割合	人数	割合	人数	割合	人数	割合	人数	割合
食欲がない	749	3.5	548	3.3	431	3.3	242	3.1	133	3.1	39	3.0
体重減少	2,692	12.6	1,876	11.2	1,503	11.5	861	10.9	489	11.5	125	9.7
体重増加	4,246	19.8	3,326	19.9	2,389	18.3	1,259	15.9	643	15.2	174	13.4

【食欲がない人の状況(割合)】

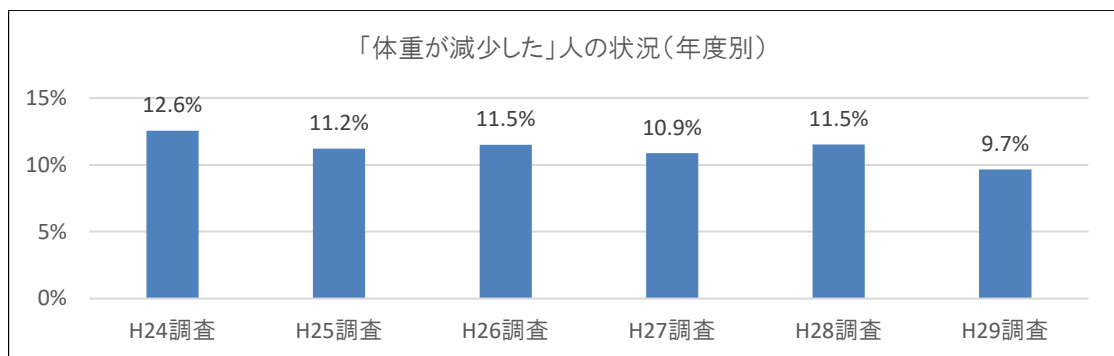


【食欲がない人の状況(年代別 男性及び女性)】

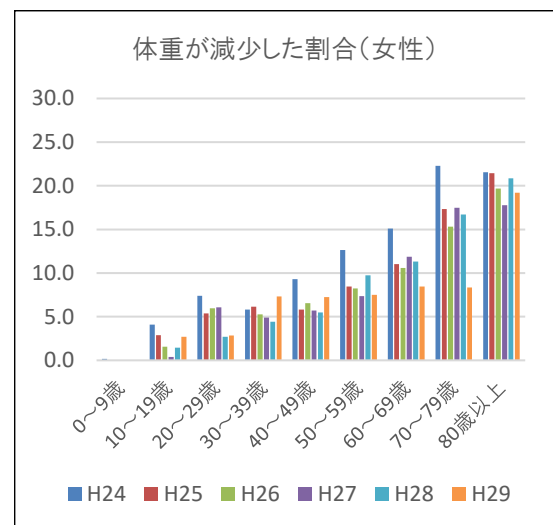
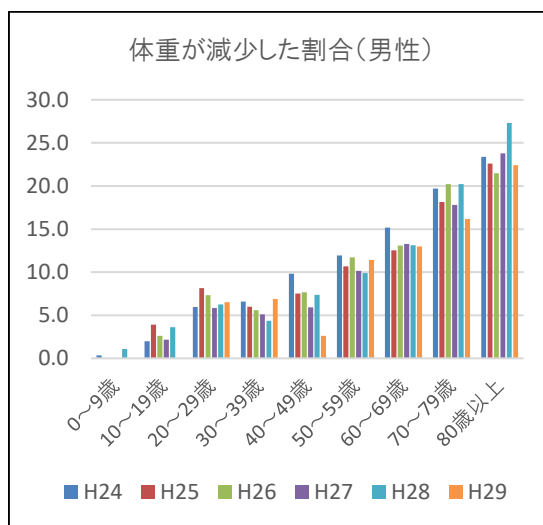


図表 2-13 体重の変化

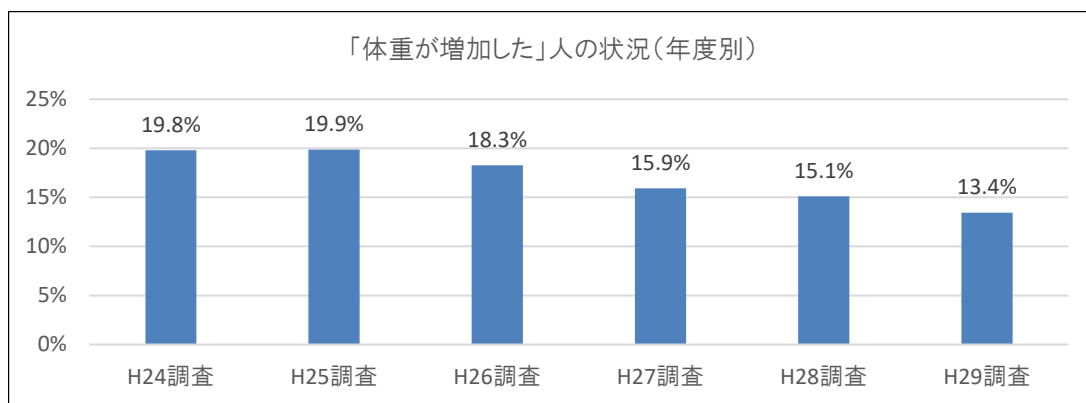
【体重減少の状況(割合)】



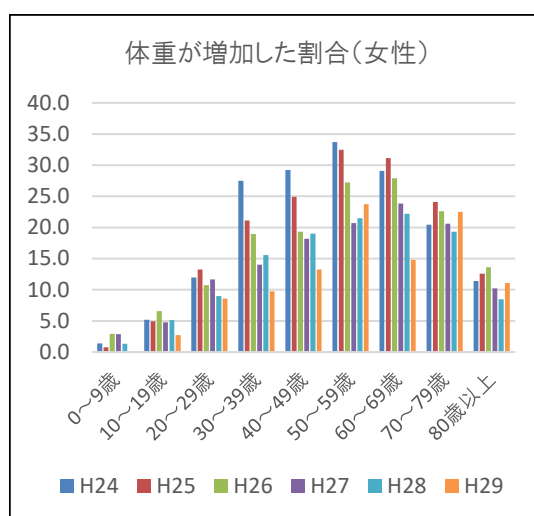
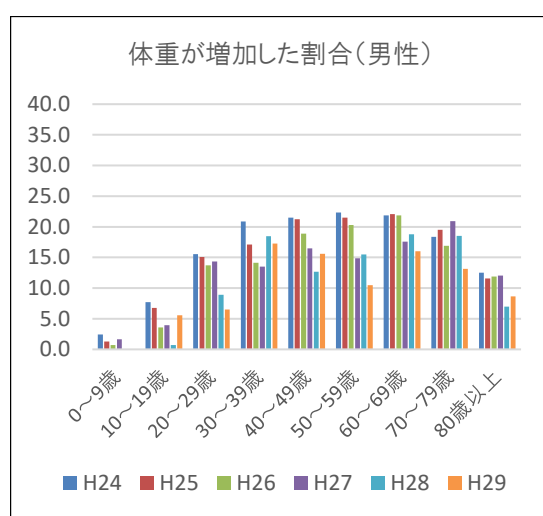
【体重減少の状況(年代別 男性及び女性)】



【体重増加の状況】



【体重増加の状況(年代別 男性及び女性)】



(14) 相談相手の有無

相談相手がない人の割合は、平成24年度調査で18.5%、平成29年度調査で17.7%に減少した。男性で40歳代から80歳以上の人で、相談相手がない割合が30%前後となっている。

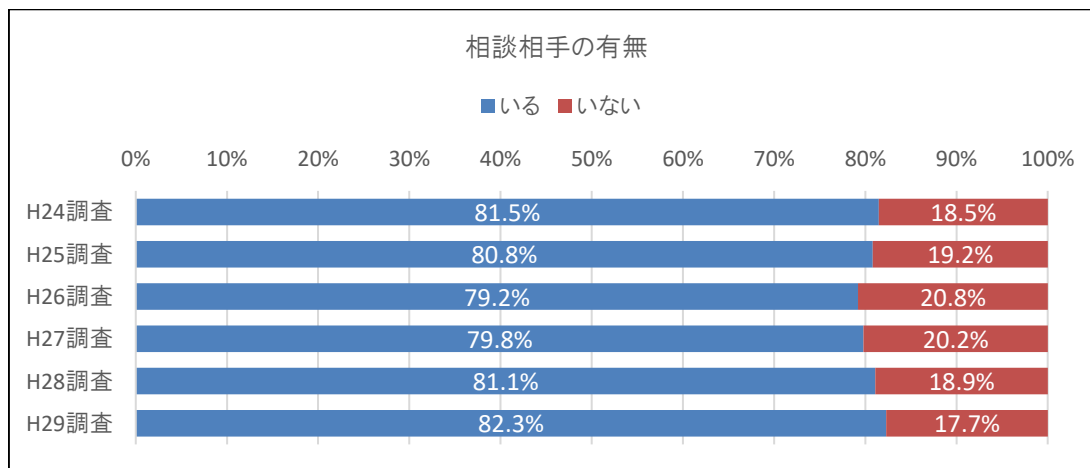
図表 2-14

相談相手の有無

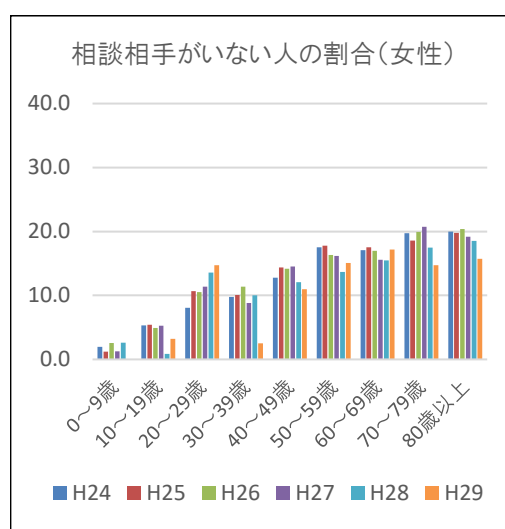
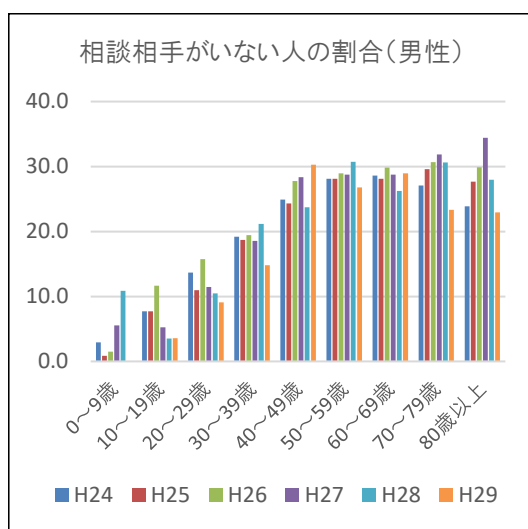
【相談相手の有無】

	H24調査		H25調査		H26調査		H27調査		H28調査		H29調査	
	人数	割合	人数	割合	人数	割合	人数	割合	人数	割合	人数	割合
いる	14,722	81.5	12,242	80.8	8,702	79.2	5,429	79.8	3,018	81.1	938	82.3
いない	3,343	18.5	2,906	19.2	2,284	20.8	1,376	20.2	703	18.9	202	17.7
合計	18,065	100	15,148	100	10,986	100	6,805	100	3,721	100	1,140	100

【相談相手の有無の割合】



【相談相手がない人の割合(年代別 男性及び女性)】



(15) 体を動かす機会の変化

震災前に比べて日頃の生活で体を動かす機会が「とても少なくなった」、「少なくなった」と答えた人の割合は、平成24年度調査で50.6%、平成29年度調査で44.6%に減少した。

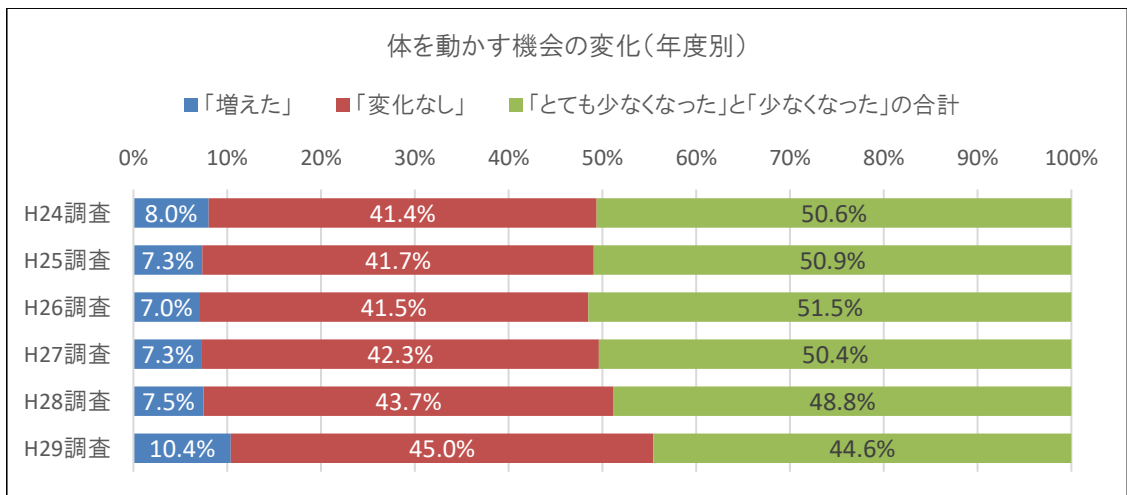
年齢が高くなると割合が多くなり、男性で80歳以上の人、女性で70歳代、80歳以上の人80%前後が体を動かす機会が「とても少なくなった」、「少なくなった」と回答した。

図表 2-15 体を動かす機会の変化

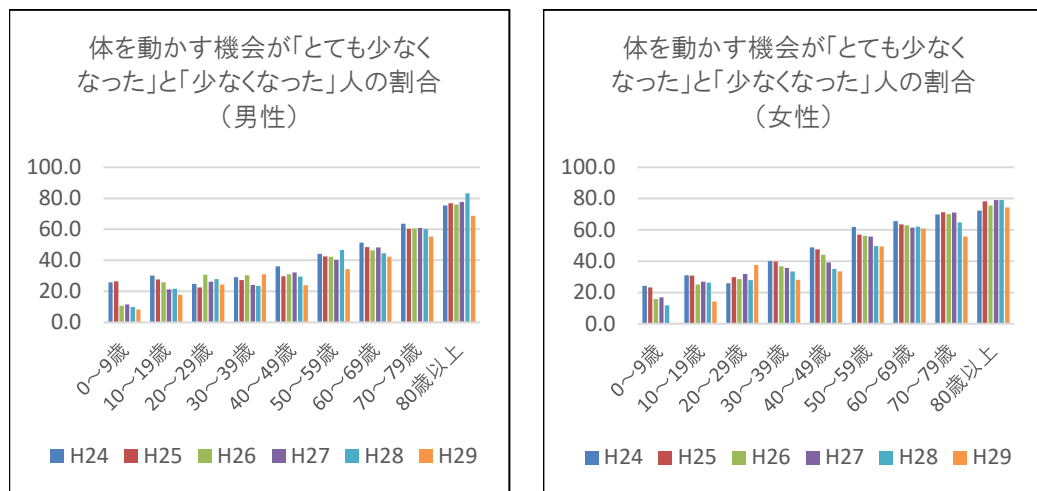
【体を動かす機会の変化】

	H24調査		H25調査		H26調査		H27調査		H28調査		H29調査	
	人数	割合	人数	割合	人数	割合	人数	割合	人数	割合	人数	割合
変化なし	7,826	41.4	6,576	41.7	4,849	41.5	3,019	42.3	1,650	43.7	520	45.0
増えた	1,522	8.1	1,156	7.3	819	7.0	524	7.4	282	7.5	120	10.4
減った	9,568	50.6	8,025	50.9	6,020	51.5	3,591	50.3	1,845	48.9	515	44.6
合計	18,916	100	15,757	100	11,688	100	7,134	100	3,777	100	1,155	100

【体を動かす機会の変化(割合)】



【体を動かす機会の変化(年代別 男性及び女性)】



(16) 行事への参加状況

地域との交流行事に参加している人は、平成24年度調査で42.8%、平成29年度調査で34.8%に減少した。

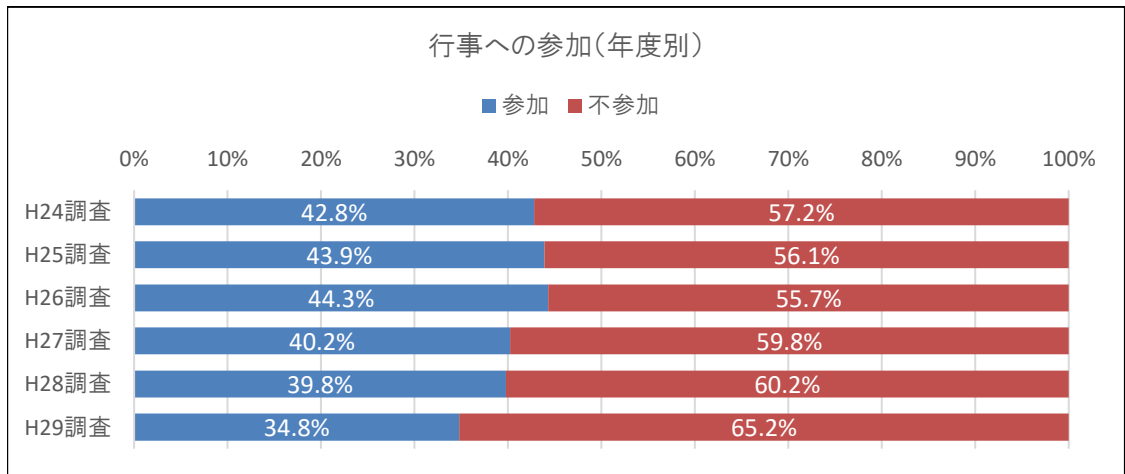
男性で10歳代未満、70歳代、80歳以上、女性で10歳代未満、60歳代、70歳代、80歳以上の人の行事への参加割合が高くなっている。また、男女とも20歳代の割合が低くなっている。

図表 2-16 行事への参加状況

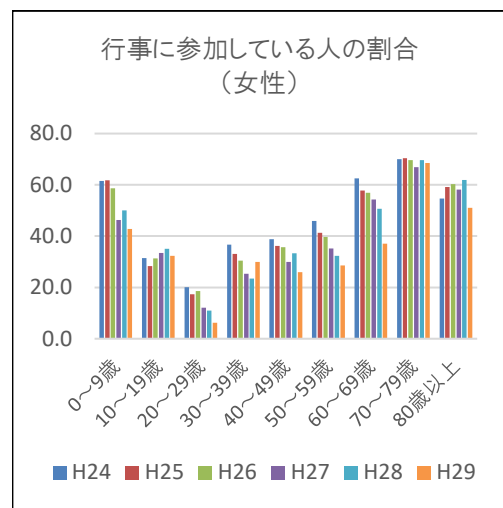
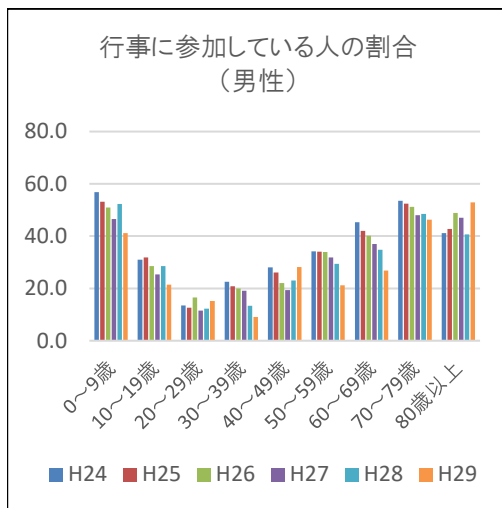
【行事への参加状況】

	H24調査		H25調査		H26調査		H27調査		H28調査		H29調査	
	人数	割合	人数	割合	人数	割合	人数	割合	人数	割合	人数	割合
参加している	8,098	42.8	6,922	43.9	5,338	44.4	2,956	40.2	1,570	39.8	418	34.8
参加していない	9,996	57.2	8,846	56.1	6,699	55.7	4,394	59.8	2,378	60.2	784	65.2
合計	18,094	100	15,768	100	12,037	100	7,350	100	3,948	100	1,202	100

【行事への参加割合】



【行事への参加割合(年代別 男性及び女性)】



(17) 要介護認定の状況

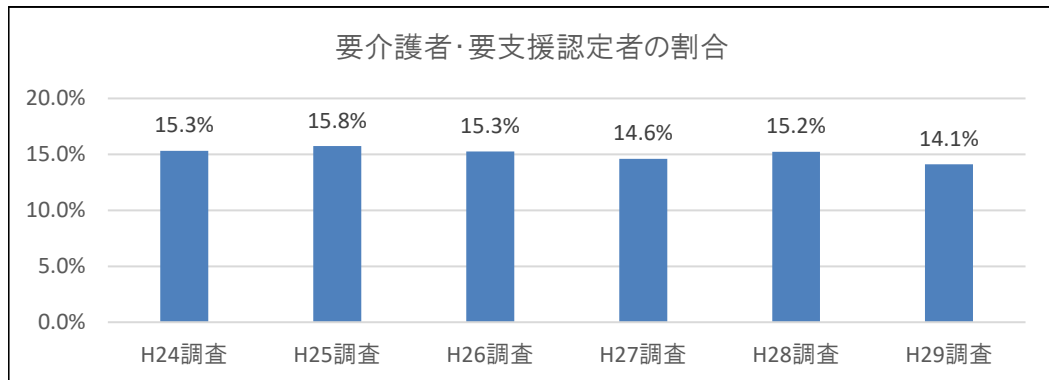
要介護・要支援認定者の割合は、平成24年度調査で15.3%、平成29年度調査で14.1%に減少した。
また、要介護・要支援認定者のうち約80%前後の人が何らかの介護サービスを利用している。

図表 2-17 要介護認定の状況

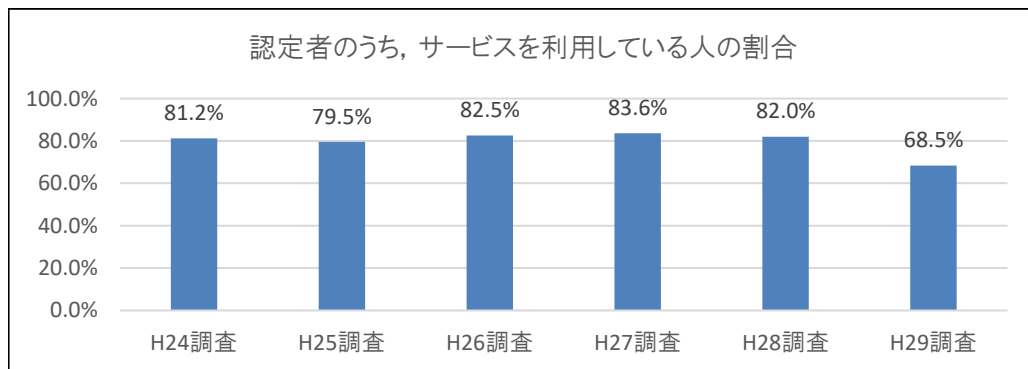
【要介護・要支援認定及びサービス利用の状況】

	H24調査(6,318人)		H25調査(6,030人)		H26調査(5,077人)		H27調査(3,000人)		H28調査(1,620人)		H29調査(457人)	
	認定者	サービス利用	認定者	サービス利用	認定者	サービス利用	認定者	サービス利用	認定者	サービス利用	認定者	サービス利用
要支援1	3.8%	65.6%	4.4%	56.5%	4.4%	65.1%	4.2%	60.9%	3.5%	73.8%	3.2%	58.3%
要支援2	3.1%	72.9%	3.6%	70.1%	4.0%	71.5%	3.5%	80.5%	4.5%	81.2%	4.5%	87.5%
要介護1	2.9%	78.4%	2.3%	78.3%	2.0%	76.3%	2.1%	81.1%	2.1%	79.3%	1.7%	50.0%
要介護2	2.0%	87.2%	2.4%	88.4%	1.8%	86.3%	2.2%	80.7%	2.2%	70.0%	3.0%	100.0%
要介護3	1.6%	91.9%	1.1%	88.5%	1.5%	91.7%	1.4%	88.9%	1.1%	93.3%	1.1%	83.3%
要介護4	1.1%	89.2%	1.2%	88.9%	1.0%	91.1%	0.6%	93.3%	1.1%	90.9%	0.6%	100.0%
要介護5	0.8%	83.0%	0.7%	86.1%	0.6%	95.8%	0.6%	100.0%	0.7%	85.7%	0.0%	

【要介護・要支援認定の状況(割合)】



【サービス利用の状況(割合)】



(18) 障害者手帳の有無

図表 2-18 障害者手帳の有無

【障害者手帳保有者数】

※複数の手帳を所持している人や種別を記載していない人がいるため、合計は一致しない。

	H24調査		H25調査		H26調査		H27調査		H28調査		H29調査	
	人数	割合	人数	割合	人数	割合	人数	割合	人数	割合	人数	割合
手帳あり	1,149	6.3	1,008	6.6	849	7.4	472	6.7	255	6.7	77	7.2
身体	909	5.0	799	5.3	678	5.9	348	5.0	189	5.0	61	5.8
療育	145	0.8	111	0.8	94	0.8	58	0.8	38	1.0	11	1.1
精神	134	0.7	135	0.9	105	0.9	79	1.1	40	1.1	13	1.3

【障害者手帳保有者数の割合(男性及び女性)】

