

## 宮城県の歯科口腔保健の現状

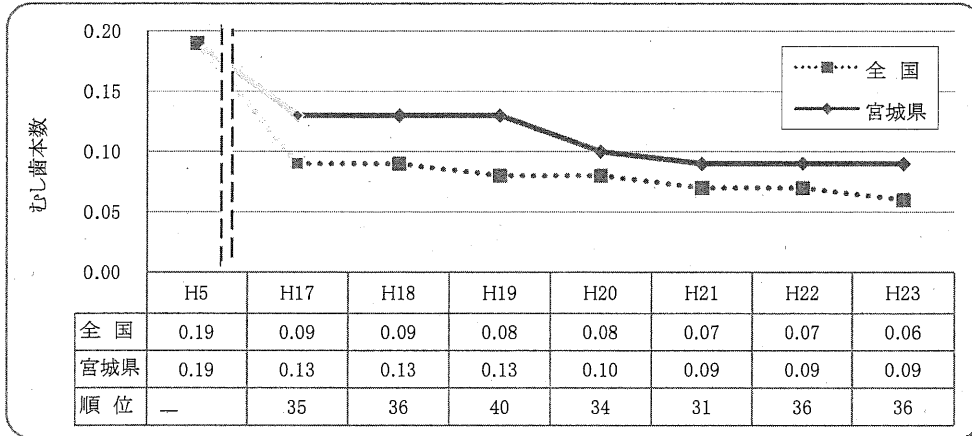
平成25年9月

健康推進課

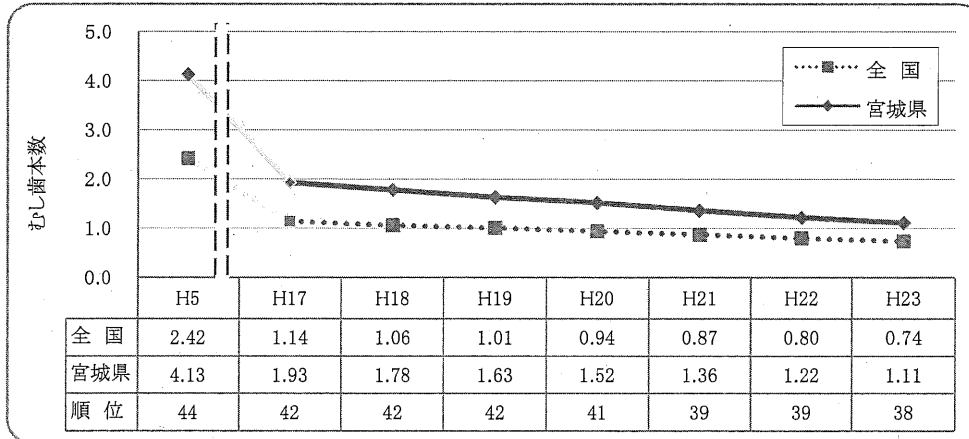
# 宮城県民の歯科疾患の現状

## 1 平均むし歯数の年次推移(政令市含む)

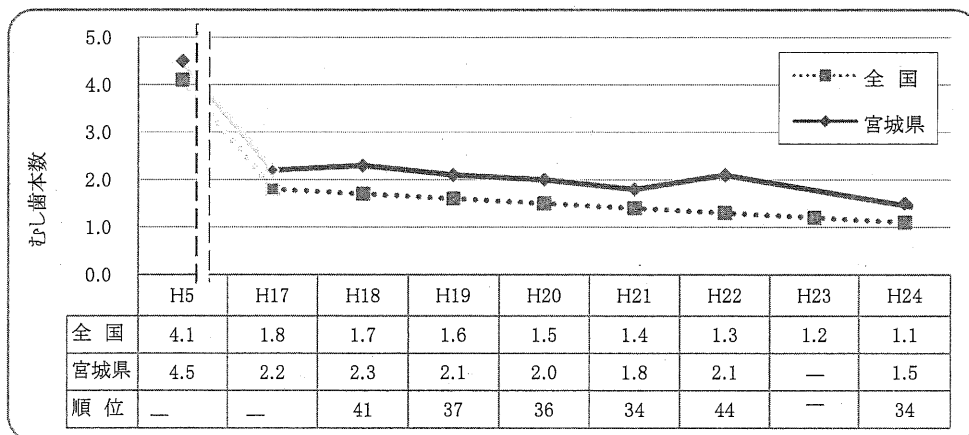
(1) 1歳6ヶ月児一人平均むし歯本数の状況 ※1



(2) 3歳児一人平均むし歯本数の状況 ※2



(3) 12歳児の一人平均むし歯本数(永久歯)の状況 ※3



H23は震災の影響で調査なし

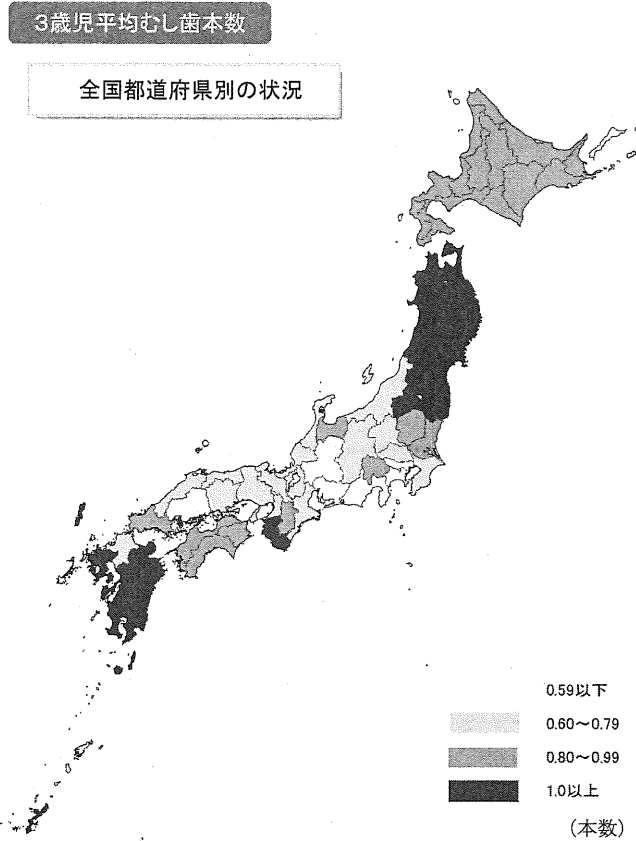
出典 ※1 1歳6ヶ月児歯科健康診査結果 (厚生労働省)

※2 3歳児歯科健康診査結果 (厚生労働省)

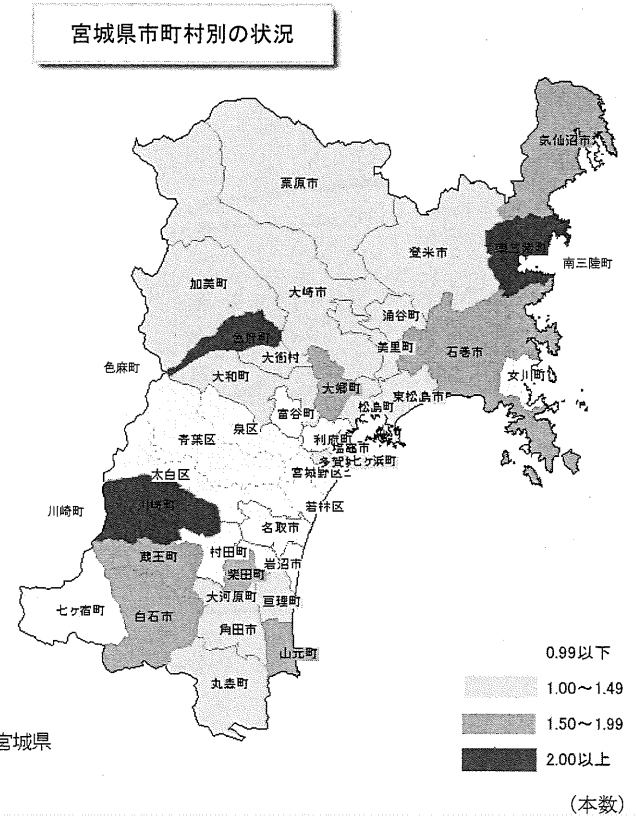
※3 学校保健統計調査 (文部科学省)

(注) H22年の1歳6ヶ月児と3歳児の宮城県の値は女川町・南三陸町を除いている。

(4) 都道府県別・宮城県内市町村別の3歳児一人平均むし歯本数の現状（平成23年度）



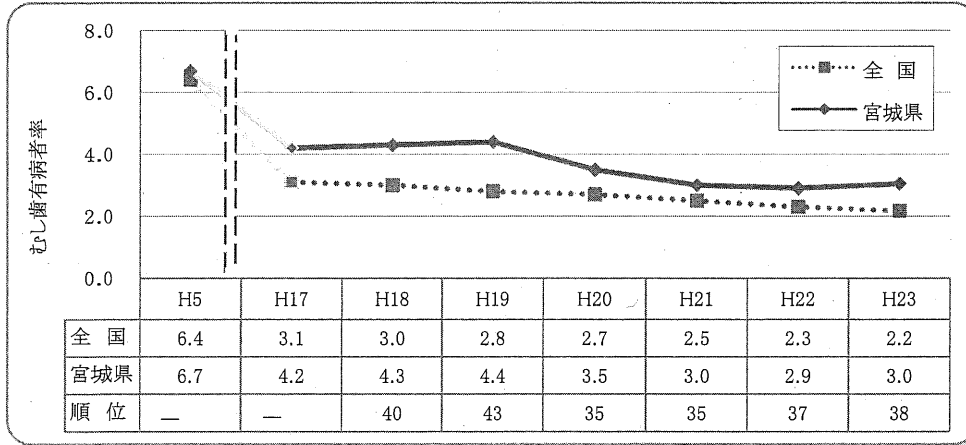
順位	都道府県名	本数	平均
1	東京	0.45	全国 0.74
2	岐阜	0.49	
2	静岡	0.49	
4	愛知	0.50	
5	神奈川	0.53	
6	広島	0.59	
7	新潟	0.61	
7	兵庫	0.61	
9	鳥取	0.62	
10	京都	0.63	
...	...	...	
30	茨城	0.93	
31	香川	0.96	
32	山梨	0.97	
32	徳島	0.97	
34	鹿児島	1.05	
35	熊本	1.07	
36	和歌山	1.08	
37	岩手	1.09	
38	宮城	1.11	
39	秋田	1.15	
40	山形	1.21	
41	長崎	1.23	
42	大分	1.26	
42	宮崎	1.26	
44	佐賀	1.28	
45	福島	1.29	
46	沖縄	1.34	
47	青森	1.38	



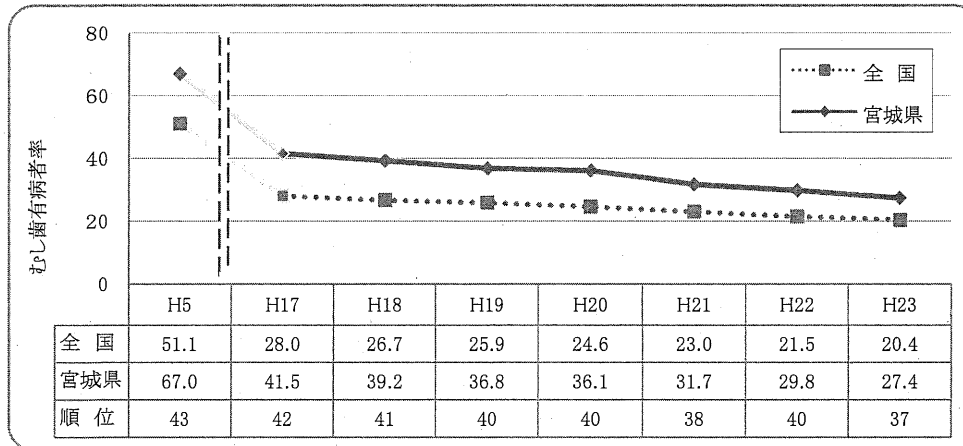
医療圏	市町村名	本数	平均
仙南	白石市	1.55	仙台市除く 1.27
	角田市	1.34	
	蔵王町	1.54	
	七ヶ宿町	0.67	
	大河原町	1.28	
	村田町	0.84	
	柴田町	1.54	
	川崎町	2.07	
	丸森町	1.29	
仙台	仙台市	0.92	仙台市 0.92
	塩竈市	0.56	
	多賀城市	1.07	
	松島町	1.13	
	七ヶ浜町	1.02	
	利府町	0.77	
	名取市	0.69	
	岩沼市	0.98	
	亶理町	1.11	
	山元町	1.76	
	大和町	1.13	
	大郷町	1.65	
	富谷町	0.86	
大崎・栗原・登米	大衡村	1.38	
	大崎市	1.45	
	色麻町	2.29	
	加美町	1.47	
	浦谷町	1.31	
	美里町	1.48	
気仙沼・石巻	栗原市	1.29	
	登米市	1.40	
	石巻市	1.63	
	東松島市	1.36	
	女川町	0.93	
気仙沼市	1.82		
南三陸町	2.54		

## 2 むし歯有病者率の年次推移(政令市含む)

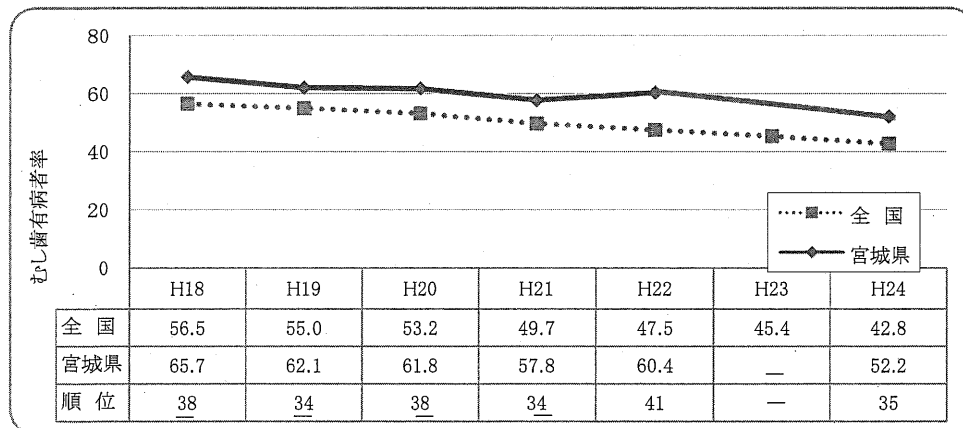
### (1) 1歳6ヶ月児むし歯有病者率の状況 ※1



### (2) 3歳児むし歯有病者率の状況 ※2



### (3) 12歳児のむし歯有病者率(永久歯)の状況 ※3



H23は震災の影響で調査なし

出典 ※1 1歳6ヶ月児歯科健康診査結果 (厚生労働省)

※2 3歳児歯科健康診査結果 (厚生労働省)

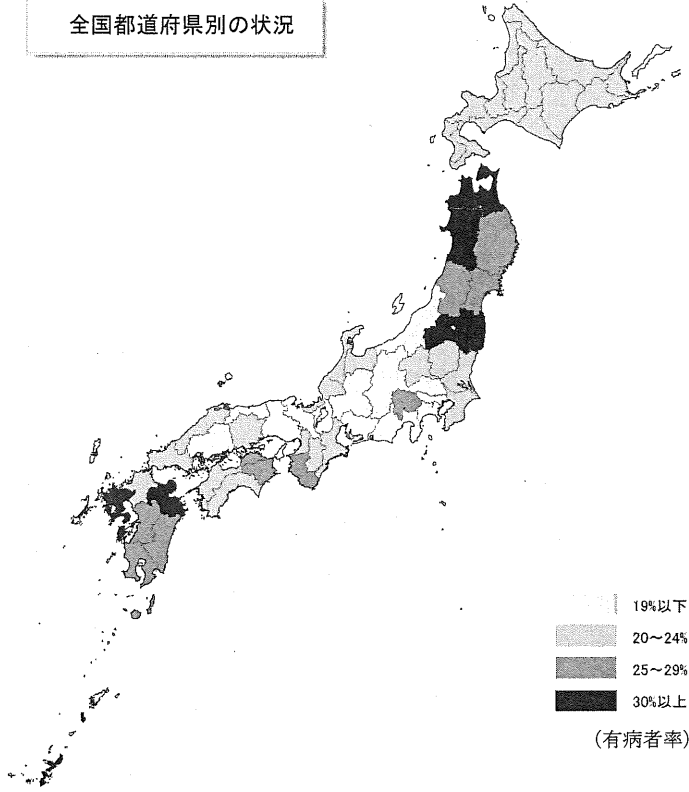
※3 学校保健統計調査 (文部科学省)

(注) H22年の1歳6ヶ月児と3歳児の宮城県の値は女川町・南三陸町を除いている。

(4) 都道府県別・宮城県内市町村別の3歳児むし歯有病者率の現状 (平成23年度)

3歳児有病者率

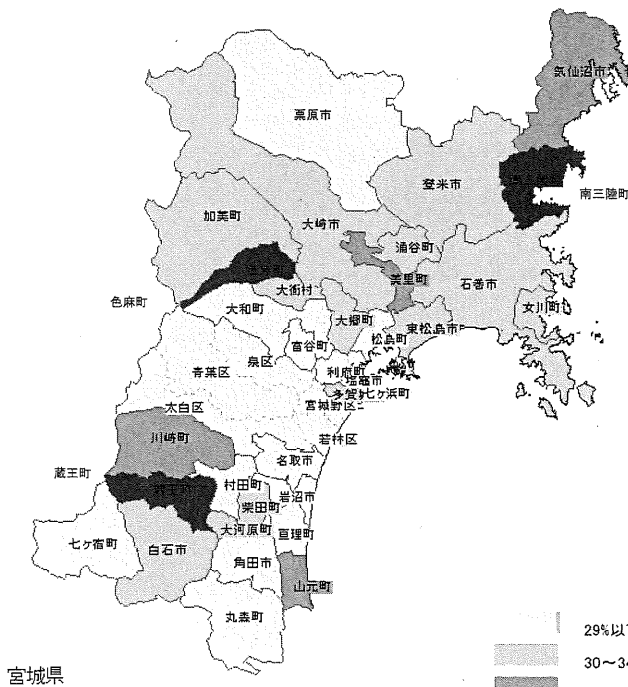
全国都道府県別の状況



19%以下  
20~24%  
25~29%  
30%以上  
(有病者率)

順位	都道府県名	病率	平均
1	愛知	13.7%	全国 20.4%
2	東京	13.8%	
3	静岡	14.4%	
4	岐阜	14.6%	
5	神奈川	15.9%	
6	新潟	17.2%	
6	鳥取	17.2%	
6	兵庫	17.2%	
9	埼玉	18.5%	
10	広島	18.6%	
⋮	-	-	
30	山口	24.0%	
31	山梨	25.7%	
32	香川	25.8%	
33	岩手	26.7%	
34	徳島	27.2%	
34	鹿児島	27.2%	
36	和歌山	27.3%	
37	宮城	27.4%	
37	熊本	27.4%	
39	宮崎	29.0%	
40	山形	29.1%	
41	秋田	30.2%	
42	長崎	30.4%	
43	福島	30.5%	
43	大分	30.5%	
45	佐賀	31.5%	
46	沖縄	34.2%	
47	青森	35.0%	

宮城県市町村別の状況



29%以下  
30~34%  
35~39%  
40%以上  
(有病者率)

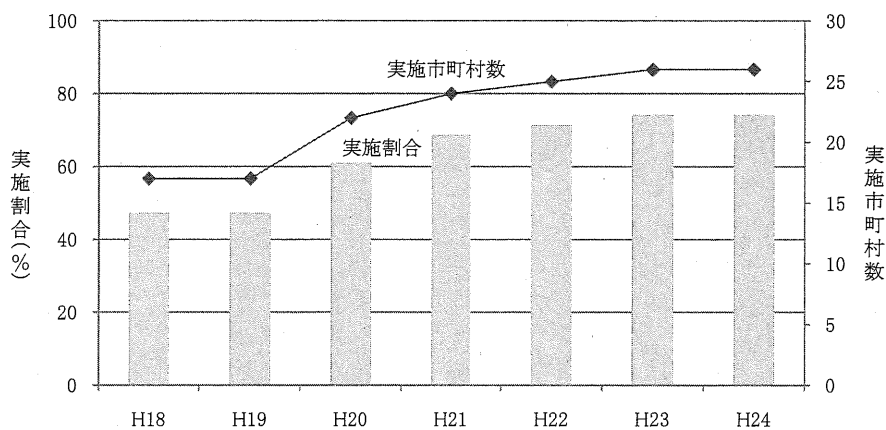
医療圏	市町村名	病率	平均
仙南	白石市	30.5%	県全体 27.36%
	角田市	29.0%	
	蔵王町	46.0%	
	七ヶ宿町	25.0%	
	大河原町	33.5%	
	村田町	22.8%	
	柴田町	32.4%	
	川崎町	38.6%	
	丸森町	26.9%	
	南三陸町	46.8%	
仙台	仙台市	24.5%	
	塩竈市	21.9%	
	多賀城市	30.2%	
	松島町	28.4%	
	七ヶ浜町	23.8%	
	利府町	22.0%	
	名取市	20.1%	
	岩沼市	23.9%	
	亘理町	28.6%	
	山元町	35.5%	
	大和町	25.7%	
	大郷町	33.3%	
	富谷町	22.0%	
	大衡村	32.7%	
	大崎市	34.7%	
	色麻町	44.2%	
	加美町	34.0%	
大崎・栗原	24.5%		
浦谷町	31.1%		
美里町	39.5%		
栗原市	28.3%		
登米市	32.4%		
石巻市	34.6%		
気仙沼・仙沼	東松島市	33.5%	
	女川町	34.5%	
	気仙沼市	37.9%	
	南三陸町	46.8%	

### 3 宮城県内のフッ化物塗布事業の実施状況

#### (1) 宮城県市町村別 フッ化物塗布事業実施の年次推移

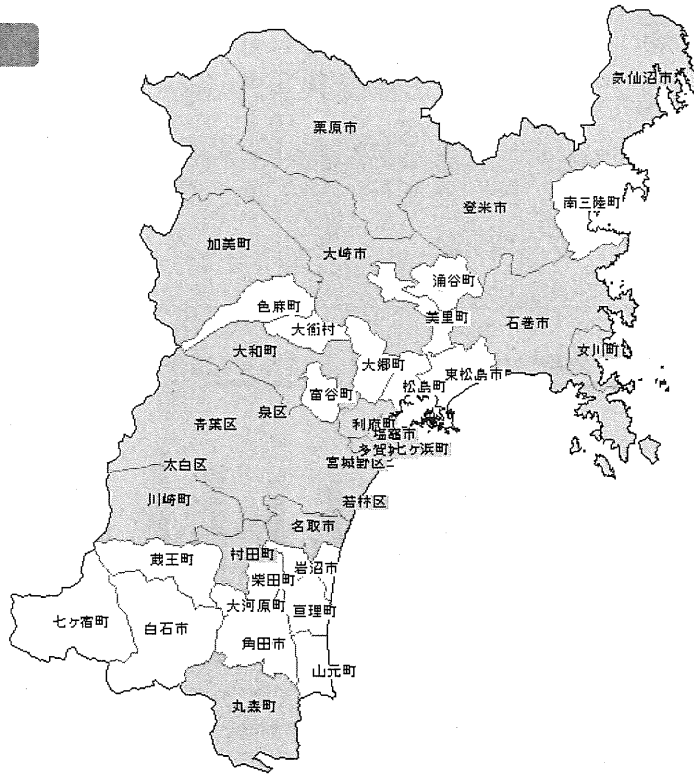
市町村名	フッ化物塗布事業の実施状況								フッ化物洗口実施
	年度	H18	H19	H20	H21	H22	H23	H24	
仙台市		○	○	○					○
白石市			◎	◎		○	○	○	
蔵王町					○	○	○	○	
七ヶ宿町				◎	◎			—	
角田市				○	○	○	○	○	
丸森町		○	○	○	○		○	○	
大河原町						○	○	○	
村田町		◎	○	○	○	○	○	○	
柴田町				○	○	○	○	○	
川崎町		○	○	○	○	○	○	○	○
塩竈市		○	○	○	○	○	○	○	
多賀城市		○	○	○	○	○	○	○	
松島町					◎	◎	○	○	○
七ヶ浜町		○	○	○	○	○	○	○	
利府町		○	○	○	○	○	○	○	
名取市		○	○	○	○	○	○	○	
岩沼市									
亘理町					◎	◎	○	○	○
山元町									
大和町		○	○	○	○	○	○	○	
大郷町									
富谷町									
大衡村									
大崎市		○	○	○	○	○	○	○	
色麻町									
加美町		○	○	○	○	○	○	○	
涌谷町			○	○	○	○	○	○	
美里町						◎	◎	○	
栗原市		◎	○	○	○	○	○	○	
登米市		○	○	○	○	○	○	○	
石巻市		◎		○	○	○	○	○	
東松島市					○	○	○	○	
女川町		○	○	○	○	○	○	○	
気仙沼市		◎				◎	◎	○	
本吉町									
南三陸町				◎	◎				
実施市町村数 (モデル事業除く)		13	16	19	20	21	24	26	4
モデル事業 (◎)		4	1	3	4	4	2	0	0
合計市町村数		17	17	22	24	25	26	26	4
実施割合(%)		47.2	47.2	61.1	68.6	71.4	74.3	74.3	11.4

H21.9.1 気仙沼市と合併

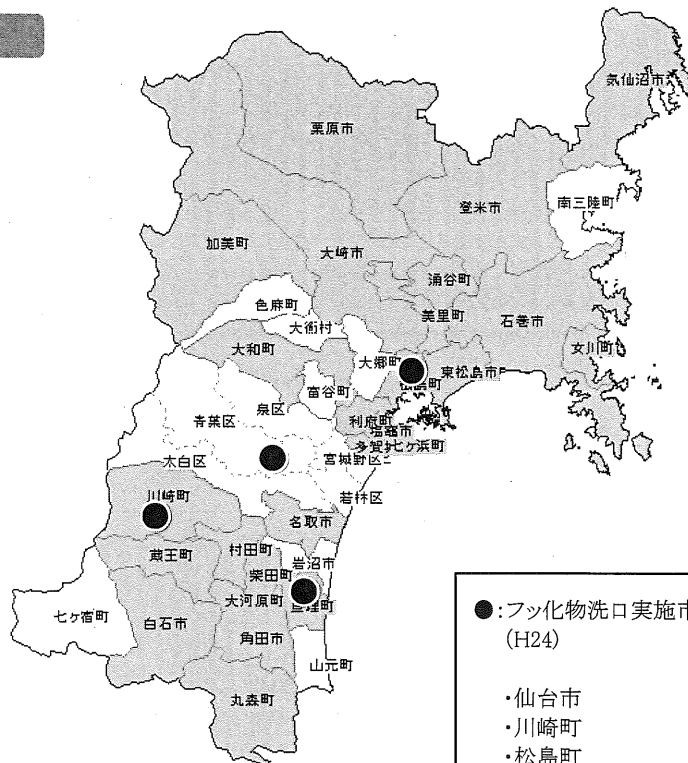


宮城県市町村別の実施状況

平成18年度



平成24年度

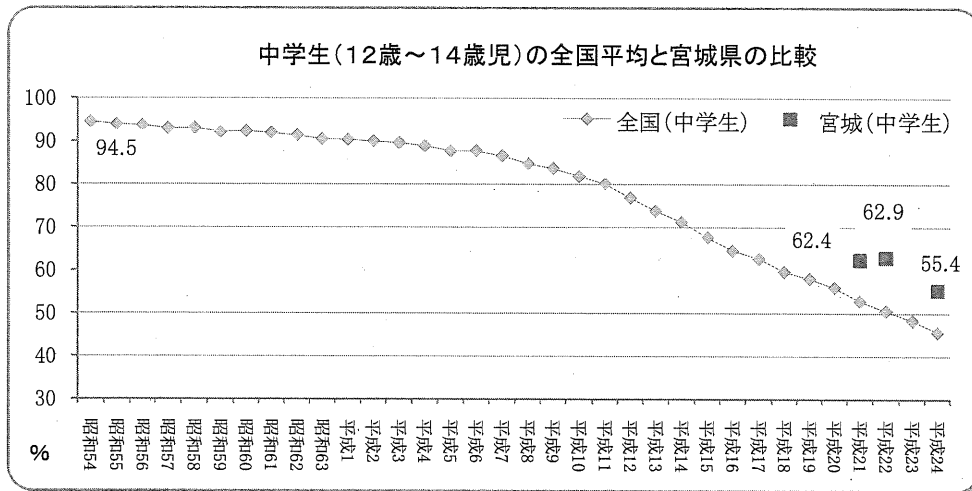
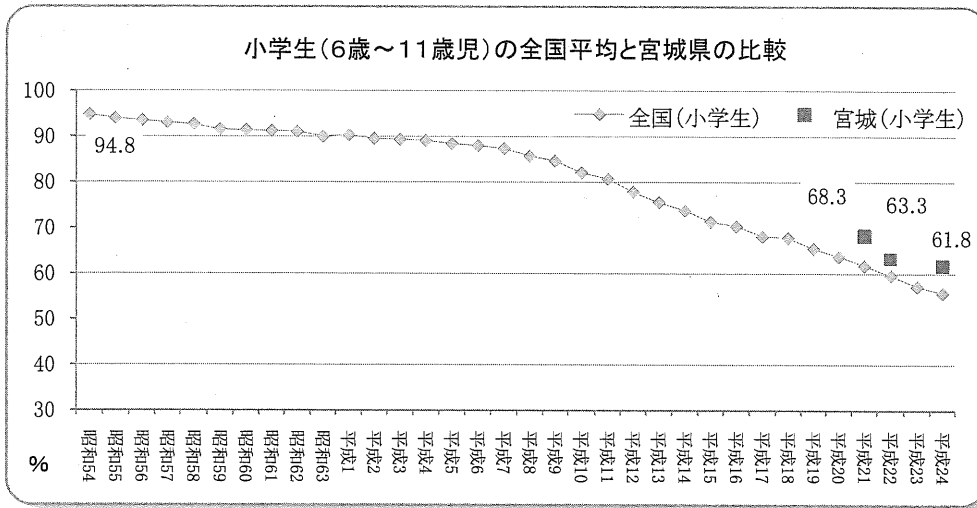


- :フッ化物洗口実施市町村 (H24)
- ・仙台市
  - ・川崎町
  - ・松島町
  - ・亶理町



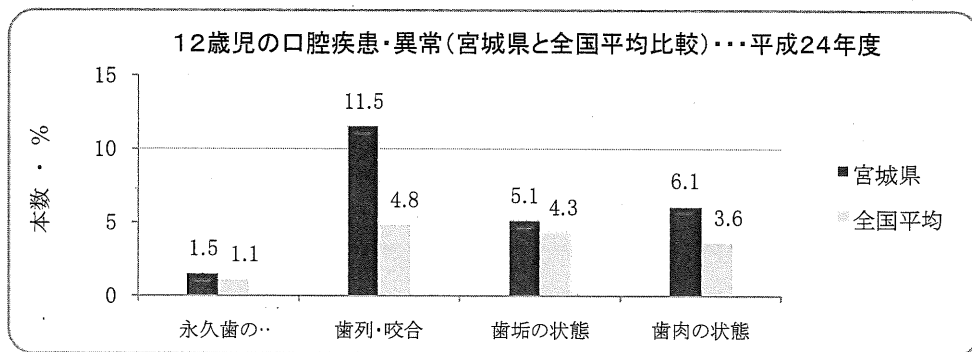


(2) むし歯有病率の年次統計(昭和54年から平成24年度) …宮城県はH21,H22,H24のみ表示 ※4



(3) 12歳児の口腔疾患・異常の状況…平成24年度 ※4

	年度	永久歯の平均むし歯本数	歯列・咬合 (%)	歯垢の状態 (%)	歯肉の状態 (%)
宮城県 (仙台市含む)	H21	1.8	12.0	7.3	7.0
	H22	2.1	11.9	6.5	9.0
	H23	-	-	-	-
	H24	1.5	11.5	5.1	6.1
全国平均	H24	1.1	4.8	4.3	3.6

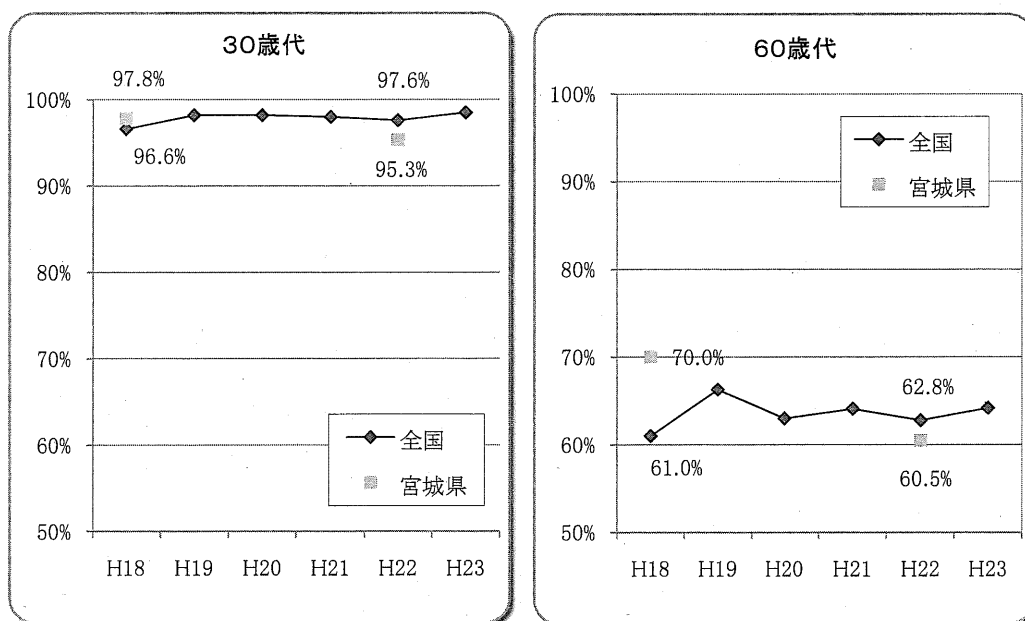


## 5 成人・高齢者の歯科疾患の状況

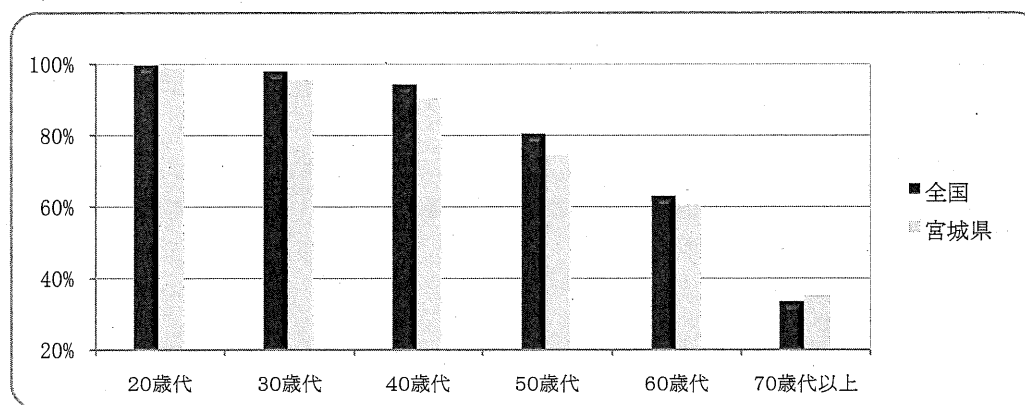
### (1) 成人の歯の本数(20歯以上の割合) ※5

	年度	20歳代	30歳代	40歳代	50歳代	60歳代	70歳以上
全国	H18	99.4%	96.6%	91.4%	77.2%	61.0%	32.5%
	H19	99.7%	98.2%	93.0%	81.6%	66.3%	35.8%
	H20	99.5%	98.2%	91.3%	77.5%	63.0%	35.4%
	H21	99.2%	98.0%	93.8%	80.9%	64.1%	29.6%
	H22	99.4%	97.6%	94.1%	80.2%	62.8%	33.4%
	H23	99.5%	98.5%	95.0%	84.0%	64.2%	35.6%
宮城	H18	98.1%	97.8%	90.5%	75.9%	70.0%	32.3%
	H22	98.9%	95.3%	90.1%	74.7%	60.5%	35.0%

### 20歯以上の割合の年次推移 (全国:H18-H23, 宮城:H18とH22のみ)



### 20歯以上の割合 年代別(宮城県と全国平均比較)・・・平成22年度



出典 ※5 全国データ：国民健康・栄養調査(厚生労働省)  
宮城県データ：県民健康・栄養調査(宮城県)